

Kupní smlouva

Č.j. PPR-7172-21/ČJ-2016-990640

počet listů: 15

Kupující: **ČESKÁ REPUBLIKA**
Ministerstvo vnitra
sídlo: Praha 7, Nad Štolou 936/3, PSČ 170 34
právní forma: 325-organizační složka státu
IČO: 00007064
DIČ: CZ00007064
zastoupená: Ing. Vladimírem Kalibou
vedoucím odboru veřejných zakázek Policejního prezidia ČR
bankovní spojení: Česká národní banka
číslo účtu: 5504881/0710
tel.: 974 835 653
DS: gs9ai55
E-mail: pp.ovz@pcr.cz

(dále jen „kupující“) na jedné straně

a

Prodávající: **Prabos plus a.s.**
sídlo: Komenského 9, 763 21 Slavičín
IČO: 26272857
DIČ: CZ26272857
zapsaná: v obchodním rejstříku vedeném Krajským soudem v Brně, oddíl B, vložka 3864
zastoupená: Ing. Jurajem Vozárem – členem představenstva
bankovní spojení: Komerční banka a.s., pobočka Slavičín
číslo účtu: 86-2191750267/0100
bankovní spojení: UniCredit Bank Czech Republic, a.s., pobočka Zlín
číslo účtu: 2109631518/2700
pracovní kontakt: Marie Lysáčková
tel.: 00420 577 303 314, mobil: 00420 777 868 552
DS: bbifrvx
E-mail: obchod@prabos.cz

(dále jen „prodávající“) na straně druhé

u z a v í r a j í

podle § 2079 a nás. zákona č. 89/2012 Sb., občanský zákoník
(dále jen „občanský zákoník“)

**tuto
kupní smlouvu**



I. Předmět smlouvy

/1/ Touto smlouvou se prodávající zavazuje dodat za podmínek v ní sjednaných kupujícímu zboží, uvedené v článku II. odst. /1/ této smlouvy a převést na ně vlastnické právo k tomuto zboží.

/2/ Kupující zboží převezme a zaplatí za něj sjednanou kupní cenu způsobem a v termínech stanovených touto smlouvou.

/3/ Smlouva je uzavírána na základě rozhodnutí zadavatele o výběru nejvhodnější nabídky.

II. Zboží

/1/ Zbožím se rozumí dodávka 1 500 párů polobotek PČR 2012 celoročních (S60618 - KOBRA 4). Technická specifikace zboží je uvedena v příloze č. 1 (Specifikace zboží a ceny), která je nedílnou součástí této smlouvy.

/2/ Kupující nabývá vlastnického práva ke zboží okamžikem převzetí zboží od prodávajícího.

/3/ Hotové výrobky (pouze v I. jakosti) musí odpovídat oboustranně schválené podnikové normě (dále také „PN“) a schválenému referenčnímu vzorku. Referenční vzorky nejsou součástí dodávky a náklady na jejich pořízení hradí prodávající. Přejímají se podle schválené PN a referenčního vzorku na Správě logistického zabezpečení Svojsice (dále jen „SLZ PP Svojsice“).

/4/ Kupující odebere pouze výrobky standardní jakosti, tj. v I. volbě.

/5/ Kupující si vyhrazuje právo, že může kdykoliv v průběhu plnění odebrat vzorky z dílčích dodávek, provádět průběžnou kontrolu kvality dodávaného zboží a ověřovat technické parametry i vlastnosti výrobku provedením kontrolních zkoušek v akreditované zkušební laboratoři.

III. Doba plnění

/1/ Prodávající dodá zboží kupujícímu jednou dodávkou do 3 měsíců od uzavření kupní smlouvy.

/2/ Prodávající se zavazuje informovat kupujícího písemně nebo faxem o termínu dodání zboží nejméně 5 pracovních dnů předem, prostřednictvím odpovědného pracovníka kupujícího - Jaroslava Mašina (nebo jiný pověřený pracovník), tel. +420 321 671 664 nebo na adresu:

Policejní prezidium ČR
Správa logistického zabezpečení
Odbor movitého majetku
Oddělení materiálně-technického zabezpečení
Skupina naturálních náležitostí
281 07 Svojsice

/3/ Nebezpečí škody na zboží přechází na prodávajícího v okamžiku převzetí zboží od prodávajícího.



/4/ Prodávající je povinen v případě prodlení s dodáním zboží zaplatit smluvní pokutu z prodlení ve výši 0,05% z ceny té části zboží s DPH, která nebyla dodána v termínu dle ustanovení čl. III. odst. /1/ této smlouvy, přičemž cena zboží je specifikována v ustanovení čl. IV. odst. /1/ a /2/ této smlouvy, za každý i započatý den prodlení. Sjednanou smluvní pokutu je prodávající povinen zaplatit kupujícímu nejpozději do 30 dnů ode dne jejího písemného vyúčtování, doručeného kupujícímu prodávajícímu.

IV.

Cena zboží

/1/ Kupní cena zboží se sjednává jako cena nejvýše přípustná, kterou nelze překročit, úprava je možná pouze při změně zákonné sazby DPH. Specifikace ceny je uvedena v příloze č. 1.

/2/ Sjednaná kupní cena za zboží bez DPH je 1 185 000,- Kč (slovy: jedenmilionstoosmdesátpět tisíc korun českých), DPH 21 % činí 248 850,- Kč a celková cena zboží včetně DPH je 1 433 850,- Kč (slovy: jedenmiliončtyřístatřicetřítisíc osm set padesát korun českých).

/3/ Kupní cena zahrnuje balné a přepravu do místa plnění a ostatní náklady spojené s dodáním zboží. Cena rovněž zahrnuje 1 pár náhradních vkládacích anatomicky tvarovaných stélek a 1 pár náhradních šněrovadel ke každému páru obuvi.

V.

Platební podmínky

/1/ Prodávající je oprávněn vystavit fakturu kupujícímu na základě potvrzeného dodacího listu.

/2/ Prodávající se zavazuje doručit fakturu kupujícímu ve dvou výtiscích (1 originál a 1 kopie) a přílohou bude originál dodacího listu (na adresu: Policejní prezidium, Správa logistického zabezpečení, P.O. Box 6, 150 05 Praha 5) do 14 dnů od dodání zboží. Faktura bude mít náležitosti dle ustanovení § 29 zákona č. 235/2004 Sb., o dani z přidané hodnoty, ve znění pozdějších předpisů a ustanovení § 435 občanského zákoníku.

/3/ Kupující je povinen zaplatit fakturu v termínu do 30 dnů po jejím doručení. V případě pochybností se má za to, že dnem doručení se rozumí třetí den ode dne odeslání faktury. V případě nedoručení faktury do 15.12.2016 se prodlužuje splatnost faktury na 60 dnů od doručení.

/4/ Pro případ prodlení se smluvní strany dohodly:

- a) na smluvní pokutě ve výši 0,05 % fakturované ceny zboží s DPH, a to za každý den prodlení, kterou se zavazuje zaplatit prodávající kupujícímu do 30 dnů po doručení kupujícímu písemně zúčtované smluvní pokuty za nesplnění závazku dle čl. V. odst. /2/ této smlouvy,
- b) na úroku z prodlení ve výši 0,05 % fakturované ceny zboží s DPH, a to za každý den prodlení, který se zavazuje zaplatit kupující prodávajícímu do 30 dnů po doručení prodávajícímu písemně zúčtovaném úroku z prodlení za nesplnění závazku dle čl. V. odst. /3/ této smlouvy.

/5/ Kupující neposkytuje jakékoliv zálohy na úhradu ceny zboží.

/6/ Kupující je oprávněn do lhůty splatnosti vrátit bez zaplacení prodávajícímu fakturu, která neobsahuje náležitosti stanovené touto smlouvou, nebo fakturu, která obsahuje



nesprávné cenové údaje nebo není doručena v požadovaném množství výtisků, a to s uvedením důvodu vrácení. Prodávající je v případě vrácení faktury povinen do 10 pracovních dnů ode dne doručení opravit vrácenou fakturu nebo vyhotovit fakturu novou. Oprávněným vrácením faktury přestává běžet lhůta splatnosti. Nová lhůta v původní délce splatnosti běží znovu ode dne prokazatelného doručení opravené nebo nově vystavené faktury kupujícímu. Faktura se považuje za vrácenou ve lhůtě splatnosti, je-li v této lhůtě odeslána, a není nutné, aby byla v téže lhůtě doručena prodávajícímu, který ji vystavil.

VI.

Dodání a převzetí zboží

/1/ Místem dodání zboží jsou skladové prostory Správy logistického zabezpečení PP ČR, skupina naturálních náležitostí, 281 07 Svojsice, okres Kolín.

/2/ Zboží bude dodáno převzetím zboží kupujícími po potvrzení dodacího listu v místě dodání. K podpisu dodacího listu je oprávněn pověřený pracovník kupujícího za převzetí.

/3/ Dodací list bude prodávajícími vyhotoven ve třech vyhotoveních, každé vyhotovení bude podepsáno oběma smluvními stranami, prodávajícími obdrží dvě vyhotovení a kupující obdrží jedno vyhotovení. Třetí vyhotovení dodacího listu následně přiloží prodávající k faktuře. K podpisu dodacího listu za kupujícího je oprávněn pověřený pracovník SLZ PP ČR pro převzetí zboží.

/4/ Vady zjevné při dodání zboží je kupující povinen sdělit prodávajícímu při jeho převzetí, vady skryté je kupující povinen sdělit bez zbytečného odkladu.

/5/ Kontrolu při převzetí provádí pověřený pracovník SLZ PP Svojsice, který prověřuje shodu dodaného výrobku se schváleným referenčním vzorkem, a to zejména z hlediska vzhledu, kvality provedení, barevného provedení, funkčních vlastností a rozměrů. Dodané výrobky musí souhlasit s požadavky a parametry předepsanými ve schválených technických podmínkách. V případě zjištěné neshody, zjevné vady nebo vady na balení se zboží vrátí prodávajícímu.

VII.

Záruka za jakost zboží

/1/ Prodávající garantuje záruku v délce minimálně 24 měsíců. Tyto záruční podmínky se vztahují na jakékoliv výrobní vady, které mají za následek nekompletnost výrobku a nesprávnou kvalitu, včetně skrytých vad.

/2/ Běh záruční lhůty začíná ode dne dodání zboží. Záruční doba neběží po dobu, po kterou kupující nemůže užívat zboží pro jeho vady, za které odpovídá prodávající.

/3/ Lhůta pro vyřízení reklamace činí 30 dnů po doručení reklamačního protokolu prodávajícímu. V pochybnostech se má za to, že dnem doručení se rozumí třetí den od odeslání protokolu kupujícími.

/4/ Reklamace jsou ze strany kupujícího řešeny prostřednictvím odpovědného pracovníka kupujícího uvedeného v čl. III. odst. /2/ této smlouvy.

/5/ Pro případ nedodržení termínu reklamace dle čl. VII odst. 3 této smlouvy je prodávající povinen zaplatit smluvní pokutu ve výši 500,- Kč (slovy pětset korun českých) za každý, a to i započatý den, splatnou do 30 dnů ode dne jejího vyúčtování kupujícími.

/6/ Vlastnosti a kvalitu zboží může kupující v průběhu dodávek i dodatečně prověřovat v rozsahu daném technickou specifikací a to včetně zdravotní nezávadnosti materiálů



použitých při výrobě. Prodávající musí být schopen průkazně doložit, že na výrobu byly použity stejné materiály, ze kterých byly vyrobeny schválené referenční vzorky. Veškeré materiály použité na předmět zakázky musí být v souladu s předloženými materiálovými listy.

VIII. Další ujednání

/1/ Prodávající se zavazuje zachovávat ve vztahu ke třetím osobám mlčenlivost o informacích, které při plnění této smlouvy získá od kupujícího nebo o kupujícím či jeho zaměstnancích a spolupracovnících a nesmí je zpřístupnit bez písemného souhlasu kupujícího žádné třetí osobě ani je použít v rozporu s účelem této smlouvy, ledaže se jedná

- a) o informace, které jsou veřejně přístupné, nebo
- b) o případ, kdy je zpřístupnění informace vyžadováno zákonem nebo závazným rozhodnutím oprávněného orgánu.

/2/ Prodávající je povinen zavázat povinností mlčenlivosti podle čl. VIII. odst. /1/ této smlouvy všechny osoby, které se budou podílet na dodání zboží kupujícímu.

/3/ Za porušení povinnosti mlčenlivosti osobami, které se budou podílet na dodání zboží, odpovídá prodávající, jako by povinnost porušil sám.

/4/ Povinnost mlčenlivosti trvá i po skončení účinnosti této smlouvy.

/5/ Každá ze smluvních stran je povinna bez zbytečného odkladu písemně sdělit druhé smluvní straně případnou změnu v údajích uvedených v záhlaví této smlouvy.

/6/ Prodávající prohlašuje, že zboží uvedené v čl. II. odst. 1 této smlouvy nemá právní vady ve smyslu ustanovení § 1920 občanského zákoníku.

/7/ Prodávající na zboží nebude uplatňovat ochranu dle zákona č. 478/1992 Sb. o užitných vzorech a zákona č. 207/2000 Sb., o ochraně průmyslových vzorů a o změně zákona č. 527/1990 Sb., o vynálezech, průmyslových vzorech a zlepšovacích návrzích, ve znění pozdějších předpisů. A pokud ano, pak pouze v součinnosti s kupujícím.

/8/ Veškeré následné odlišnosti a změny ve výrobě a v provedení výrobku musí být předem schváleny oběma smluvními stranami.

/9/ Pro případ porušení závazků blíže specifikovaných v čl. VIII. odst. /1/ až /4/ a /6/ této smlouvy je prodávající povinen zaplatit smluvní pokutu ve výši 50.000,00 Kč, (slovy: padesáttisíc korun českých) splatnou do 30 dnů ode dne jejího vyúčtování veřejným zadavatelem.

IX. Společná a závěrečná ustanovení

/1/ Vzájemné vztahy smluvních stran, které nejsou výslovně dohodnuty v této smlouvě, se řídí příslušnými ustanoveními občanského zákoníku.

/2/ Ustanoveními o smluvní pokutě není dotčen případný nárok kupujícího na náhradu škody vůči prodávajícímu v částce převyšující výši smluvní pokuty sjednané pro příslušné porušení povinnosti prodávajícího.

/3/ Veškeré smluvní pokuty, které je dle této smlouvy povinen zaplatit prodávající kupujícímu, uplatňuje za kupujícího odpovědný pracovník SLZ PP ČR.



/4/ Kupující je oprávněn odstoupit od smlouvy v případě podstatného porušení této smlouvy prodávajícím. Za podstatné porušení se považuje zejména:

- prodlení prodávajícího s dodáním zboží o více než 30 dní,
- nepravdivé nebo zavádějící prohlášení prodávajícího podle čl. VIII. odst. 1 až 4 a 6.

/5/ Kupující je dále oprávněn od této kupní smlouvy odstoupit v případě, že:

- vůči majetku prodávajícího probíhá insolvenční řízení, v němž bylo vydáno rozhodnutí o úpadku, pokud to právní předpisy umožňují,
- insolvenční návrh na prodávajícího byl zamítnut proto, že majetek prodávajícího nepostačuje k úhradě nákladů insolvenčního řízení,
- prodávající vstoupí do likvidace

/6/ Prodávající je oprávněn odstoupit od plnění smlouvy, pokud je kupující v prodlení s úhradou faktury o více než 30 dnů od data splatnosti faktury.

/7/ Účinky odstoupení nastávají dnem doručení písemného oznámení o odstoupení druhé smluvní straně.

/8/ Prodávající je povinen ve smyslu ustanovení § 2 písm. e) zákona č. 320/2001 Sb., o finanční kontrole ve veřejné správě a o změně některých zákonů (zákon o finanční kontrole), spolupůsobit při výkonu finanční kontroly.

/9/ Prodávající souhlasí s tím, aby subjekty oprávněné dle zákona o finanční kontrole provedly finanční kontrolu závazkového vztahu vyplývajícího ze smlouvy.

/10/ Prodávající je povinen dokumenty související s prodejem zboží dle této smlouvy uchovávat nejméně po dobu deseti (10) let od konce účetního období, ve kterém došlo k zaplacení zboží, popř. k poslednímu zdanitelnému plnění dle této smlouvy, a to zejména pro účely kontroly oprávněnými kontrolními orgány.

/11/ Prodávající je povinen zajistit, aby povinnosti výše uvedené ve vztahu k předmětu plnění plnili také subdodavatelé podílející se na této zakázce.

/12/ Prodávající je povinen upozornit kupujícího písemně na existující či hrozící střet zájmů bezodkladně poté, co střet zájmů vznikne nebo vyjde najevo, pokud prodávajícím i při vynaložení veškeré odborné péče nemohl střet zájmů zjistit před uzavřením této smlouvy. Střetem zájmů se rozumí činnost prodávajícího, v jejímž důsledku by došlo k naplnění zákona č. 159/2006 Sb., o střetu zájmů a to v § 2 odst. 3 písm. b) a v § 3 odst. 2 písm. a).

/13/ Prodávající je povinen sdělit kupujícímu informaci o splnění podmínky dle § 81 zákona č. 435/2004 Sb., o zaměstnanosti, pokud ji splňuje.

/14/ Prodávající bez jakýchkoliv výhrad souhlasí se zveřejněním své identifikace a dalších údajů uvedených ve smlouvě včetně ceny zboží.

/15/ Smluvní strany se zavazují, že veškeré spory vzniklé v souvislosti s realizací smlouvy budou řešeny smírnou cestou – dohodou. Nedojde-li k dohodě, budou spory řešeny před příslušnými soudy.

/16/ Prodávající není bez předchozího písemného souhlasu kupujícího oprávněn postoupit práva a povinnosti této kupní smlouvy na třetí osobu.

/17/ Součástí této smlouvy je příloha č. 1 (Specifikace zboží a ceny).



/18/ Tato smlouva může být měněna nebo doplňována pouze na základě dohody obou smluvních stran písemnými číslovanými dodatky k této smlouvě.

/19/ Smlouva je vyhotovena ve 3 (třech) stejnopisech, každý s platností originálu, z nichž kupující obdrží 2 (dva) a prodávající 1 (jeden).

/20/ Tato smlouva je uzavřena dnem jejího podpisu oběma smluvními stranami.

V Slavičíně dne 14.7. 2016



Ing. Juraj Vozár
člen představenstva
Prabos plus a.s.

prodávající
(razítko, podpis)



V Praze dne 14.7. 2016



Ing. Vladimír Kaliba
vedoucí odboru veřejných zakázek
Policejního prezidia ČR



SPECIFIKACE ZBOŽÍ A CENY

TECHNICKÝ POPIS

Konstrukce obuvi, použité materiály i vnitřní vybavení obuvi musí zajistit maximální komfort i při dlouhodobém nošení (tj. více jak 12 hodin denně). Obuv svým provedením nesmí omezovat podmínky řízení služebního vozidla a musí zabezpečit dobrou stabilitu při chůzi. Podešev s dezénem musí být protiskluzná, olejivzdorná, antistatická a s útlumovými vlastnostmi v oblasti paty. Obuv musí být zhotovena v celočerném provedení.

Celkové provedení obuvi musí splňovat požadavky ČSN EN ISO 20347 *Osobní ochranné prostředky - Pracovní obuv z hlediska:*

- absorpce energie v oblasti paty (E)
- izolace obuvi proti chladu (CI)
- odolnosti proti palivovým olejům (FO)
- antistatických vlastností obuvi (A)
- odolnosti proti vodě (WR)

K obuvi se přikládá 1 pár náhradních vkládacích anatomicky tvarovaných stélek a 1 pár náhradních šněrovadel.

Popis

Polobotky celoroční jsou určeny pro celoroční nošení. Obuv je polobotková, celopodšívková, s monolitní podešví a uzavíráním na šněrování. Svršek je celousňový, jazyk a límeček polštářované. K uzavírání jsou použity obuvnické kroužky. Obuv je vybavena vkládacími anatomicky tvarovanými stélkami a speciálními masážními stélkami. Součástí obuvi jsou kulatá šněrovadla.

Obvodová skupina: H

Provedení

Svršek obuvi

Výška svršku v patě je min. 65 mm u velikosti číslo 28. Polštářovaný jazyk je prošit v kraji 1-ním řádkem a sešitý s nártem 1-ním řádkem. Spoje zadních dílů s nártem a spoje zadních dílů s patičkou jsou šité 2-ma řádky. Límeček je po polštářování prošitý 1-ním řádkem.

Střihové provedení a prošití svršku dle předloženého vzorku.

Podšívkování

Obuv je celopodšívková netkanou podšívkovou textilií a v patní části obuvi je všitá patička ze speciálního podšívkového materiálu.

Spodek obuvi

Dvouvrstvá monolitní podešev je se svrškem spojena technologií přímého nástřiku.

Kování

1 pár obuvi je vybaven celkem 16-ti obuvnickými kroužky.

Tvar a velikost kovových doplňků dle předloženého vzorku.

Materiál

P.č.	Typ materiálu - dílec	Druh materiálu	Specifikace materiálu	Barva	Tloušťka
1.	VRCHOVÝ - nárt - zadní díly - jazyk - patička	přírodní hovězinová useň	- hydrofobní chromočiněná - probarvená - hladká matová úprava	černá	1,6-1,8 mm
3.	PODŠÍVKA - nárt - zadní díly - jazyk	netkaná textilie	- směsový materiál PA/PES - vysoká prodyšnost - vysoká otěruvzdornost	černá	0,9-1,0 mm
4.	SPECIÁLNÍ PODŠÍVKA - patička	netkaná textilie	- vysoká otěruvzdornost - protiskluzná	černá	0,7-0,9 mm
5.	POLŠTÁŘOVÁNÍ - jazyk - límeček	mikroporézní materiál	molitan, pěnová pryž, šlehaný latex apod.	—	min. 5 mm min. 8 mm
6.	PODEŠEV	dvouvrstvá PU/PU	- monolitní - mezipodešev – lehčený PU - podešev – kompaktní PU	černá	—
7.	NAŠÍVACÍ STÉLKA	netkaná textilie	- antistatická	—	min. 2,5 mm
8.	VKLÁDACÍ STÉLKA	základní nosná vrstva s polepem	- anatomicky tvarované - vysoká nasákavost a vysychavost - polep netkaná textilie ISOFIX - prošíití antistatickou nití	černá	3,5-4,0 mm
9.	MASÁŽNÍ STÉLKA	PVC	- antistatická	bílá	—
10.	ŠNĚROVADLA	polyester	- kulatá - hydrofobní úprava - plastové koncovky	černá	—
11.	KOVÁNÍ - kroužky	kov	- antikoroziční úprava	černá	—
12.	ŠÍCÍ NITĚ	polyester	- hydrofobní úprava	černá	—

Všechny další materiály použité při výrobě obuvi musí být v souladu s požadovanými vlastnostmi a technickými parametry hotové obuvi.

Poznámka:

Předložený vzorek

- podšívka
- speciální podšívka
- podešev

MICROLINER 70
COVERLINER 0,8
PORT LINE s protiskluznými vložkami z TPU
v nášlapné a podpatkové části
(UREXTER – LP 265 CAT/T400, UREXTER - T233CAT/T400)
IBITECH
DRYSOLE
VIPAVIL ST45AH38

- našívací stélka
- vkládací stélka
- masážní stélka

Zkratky:

- PAD – polyamid
- PES – polyester
- PU – polyuretan
- TPU – termoplastický polyuretan
- PVC – polyvinylchlorid

Šití

Šití svršku se provádí vázaným stehem nitěmi v barvě základního vrchového materiálu. Šití musí být přesné a čisté, řádky rovné a souběžné bez vynechání stehů a prasklých nití. Steh musí být utažen bez prosekání materiálu. Stopa jehly musí být zaplněna nití, konce řádků zapořité nebo jinak zajištěné. Pripouští se nastavení nití zapořitím minimálně dvou stehů.

Technické podmínky

- Provedení obuvi musí odpovídat ČSN 79 5600 „Obuv – požadavky a zkušební metody.“
- Hotová obuv musí být párovaná (tj. pravý a levý půlpár musí být shodný z hlediska materiálu, provedení i zpracování).
- Nepřipustný je volný a popraskaný líc, vrásky líce usně a štípance na všech vrchových dílcích, žírné vrásky, zarostlé jizvy, škrábance na líci na nártech a zadních dílech.
- Veškeré svrškové dílce musí být přiměřeně koseny a okraje dílců zabarveny.
- Záhyby ve špici a v patě musí být řádně vyhlazeny.
- Svršek musí být na podešvi dokonale ustředěn.
- Rozmístění kovových doplňků musí být souměrné vůči sobě (stejně rozteče).
- Kovové doplňky nesmí mít ostré hrany.
- Všechny materiály použité při výrobě obuvi musí být stálobarevné.
- Pokud jsou v technické specifikaci uvedeny konkrétní materiály (tj. pod obchodním názvem), připouští zadavatel použití i jiných obdobných materiálů při splnění všech požadovaných technických parametrů materiálů a výrobků.
- Z vnější strany obuvi (tj. na svršku a v podešvi) nesmí být žádný prvek s názvem výrobce či dodavatele.
- Obuv musí celkovým provedením a vnějším vzhledem odpovídat předloženému vzorku.

Požadované technické parametry materiálů a výrobků

Polobotky celoroční – technické parametry

Polobotky celoroční				
P. č.	Parametr	Požadavek	Jednotka	Norma
a) Vrchová useň				
1.	Tloušťka	1,6 – 1,8	mm	ČSN EN ISO 2589
2.	Pevnost v tahu (podél/napříč)	min. 20 / min. 15	MPa	ČSN EN ISO 3376
3.	Tažnost (podél/napříč)	35-60	%	ČSN EN ISO 3376
4.	Pevnost v roztržení štěrbiny (podél/napříč)	min. 60	N	ČSN EN ISO 3377-2
5.	Ohybová odolnost (za sucha 100 kc, za mokra 20 kc)	bez viditelných změn	st. odolnosti	ČSN EN ISO 5402
6.	Stálobarevnost líce při stírání, (150 c za sucha, 50 c za mokra) změna odstínu/zapouštění	min. 4/3	stupeň šedé stupnice	ČSN EN ISO 11640
7.	Absorpce vody po 120 min.	max. 20	%	ČSN EN ISO 20344, čl. 6.13
8.	Propustnost pro vodní páru	min. 3,0	mg/cm ² h	ČSN EN ISO 20344, čl. 6.6
9.	Hodnota pH	min. 3,2	-	ČSN EN ISO 4045
10.	Obsah šestimocného chromu	max. 3,0	mg/kg	ČSN EN ISO 17075
b) Podšívková textilie				
11.	Tloušťka	0,9 - 1,0	mm	ČSN EN ISO 2589
12.	Pevnost v dalším trhání (podél/napříč)	min. 20	N	ČSN EN ISO 20344,

				čl. 6.3
13.	Pevnost v tahu (podél/napříč)	min. 200	N	ČSN EN ISO 29073-3
14.	Stálobarevnost líce při stírání, (150 c za sucha, 50 c za mokra) změna odstínu/zapouštění	min. 4	stupeň šedé stupnice	ČSN EN ISO 11640
15.	Odolnost proti oděru	min. 25 600 cyklů za sucha min. 12 800 cyklů za mokra	počet cyklů do porušení	ČSN EN ISO 20344, čl. 6.12
16.	Propustnost pro vodní páru	min. 5,0	mg/cm ² h	ČSN EN ISO 20344, čl. 6.6
c) Speciální podšívková textilie - patička				
17.	Tloušťka	0,7 - 0,9	mm	ČSN EN ISO 2589
18.	Pevnost v dalším trhání (podél/napříč)	min. 20	N	ČSN EN ISO 20344, čl. 6.3
19.	Pevnost v tahu (podél/napříč)	min. 200	N	ČSN EN ISO 29073-3
20.	Stálobarevnost líce při stírání, (150 c za sucha, 50 c za mokra) změna odstínu/zapouštění	min. 4	stupeň šedé stupnice	ČSN EN ISO 17700, metoda A
21.	Odolnost proti odírání	min. 25 600 cyklů za sucha min. 12 800 cyklů za mokra	počet cyklů do porušení	ČSN EN ISO 20344, čl. 6.12
d) Podešev				
22.	Odolnost proti odírání	max. 150	mm ³	ČSN 62 1466, metoda A
23.	Odolnost vůči opakovanému ohybu	max. 4,0	mm	ČSN EN ISO 20344, čl. 8.4
24.	Pevnost v dalším trhání	min. 8,0	kN/m	ISO 34-1/metoda A
25.	Odolnost proti palivovým olejům	max. 10,0	%	ČSN EN ISO 20344, čl. 8.6
26.	Pevnost spoje mezi vrstvami podešve	min. 4,0	N/mm	ČSN EN ISO 20344, čl. 5.2
e) Stélka - vkládací				
27.	Absorpce vody	min. 75	mg/cm ²	ČSN EN ISO 20344, čl. 7.2
28.	Desorpce vody	min. 80	%	ČSN EN ISO 20344, čl. 7.2
29.	Stálobarevnost při stírání – zapouštění (150 c za sucha, 50 c za mokra)	min. 4	stupeň šedé stupnice	ČSN EN ISO 17700, metoda A
30.	Odolnost proti odírání	min. 25 600 cyklů za sucha min. 12 800 cyklů za mokra	počet cyklů do porušení	ČSN EN ISO 20344, čl. 6.12
f) Hotová obuv				
31.	Pevnost spoje mezi svrškem a podešví	min. 4,0	N/mm	ČSN EN ISO 20344, čl. 5.2
32.	Odolnost proti uklouznutí, součinitel tření - za mokra (celá podešev/podpatek) - na oleji (celá podešev/podpatek)	min. 0,32/min.0,28 min. 0,18/min.0,13	- -	ČSN EN ISO 20344, příloha A
33.	Absorpce energie v oblasti paty	min. 25	J	ČSN EN ISO 20344, čl. 5.14
34.	Odolnost proti průniku vody - plocha	max. 3	cm ²	ČSN EN ISO 20344, čl. 5.15.1
35.	Pevnost šitých spojů - svrškové dílce	min. 12	N/mm	ČSN 79 5600, čl. 6.4.11
36.	Třecí odolnost šněrovadel	min. 11 000	počet cyklů do	ISO 2023, příloha B

			porušení	
37.	Izolace obuvi proti chladu, pokles teploty na stélce	max. 10	°C	ČSN EN ISO 20344, čl. 5.13
38.	Vnitřní elektrický odpor (za sucha i za vlhka)	1.10 ⁵ až 1.10 ⁹	Ω	ČSN EN ISO 20344, čl. 5.10 – antistatická obuv

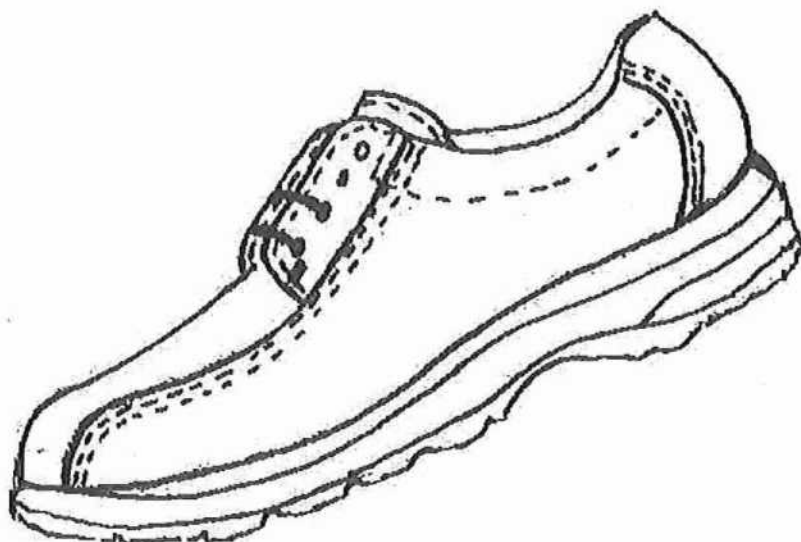
Všechny výše uvedené parametry musí být odzkoušeny akreditovanou zkušební laboratoří a jejich zjištěné úrovně musí být uvedeny v příslušných zkušebních protokolech.

Základní kontrolní rozměry obuvnického kopyta

Velikost obuvi	Délka stélky kopyta	Obvod prstních kloubů
230/24	247,9	231,0
235/24,5	252,1	233,5
240/25	256,3	236,0
245/255	260,5	238,5
250/26	264,7	241,0
255/26,5	268,9	243,5
260/27	273,1	246,0
265/275	277,3	248,5
270/28	281,5	251,0
275/285	285,7	253,5
280/29	289,9	256,0
285/29,5	294,1	258,5
290/30	298,3	261,0
295/30,5	306,7	266,0
300/31	315,1	271,0
305/31,5	319,3	273,5
310/32	323,5	276,0
315/32,5	327,7	278,5
320/33	331,9	281,0

Všechny kontrolní rozměry v tabulce jsou uvedeny v milimetrech.

Nákres - polobotky PČR 2012 celoroční



Požadovaný velikostní sortiment:

VELIKOST	cm	24	24,5	25	25,5	26	26,5	27	27,5	28	28,5	29	29,5	30	30,5	31	31,5	32	33
	mm	230	235	240	245	250	255	260	265	270	275	280	285	290	295	300	305	310	320

Zadavatel požaduje dodávky v celém metrickém velikostním sortimentu, tj. včetně půlčísel.

Značení:

Obuv

Každý páj pár je označen textilní tkanou etiketou bílé barvy, která je všitá na jazyku z vnitřní strany obuvi. Na etiketě jsou uvedeny následující údaje:

- dodavatel
- vzor
- velikost metricky i Mondopoint
- obvodová skupina
- měsíc/rok výroby

Etiketa musí být stálobarevná, uvedené údaje musí být dobře čitelné po dobu předpokládané životnosti výrobku.

Každý pravý páj pár je opatřen odpovídajícím piktogramem. Piktogram lze uvést na textilní etiketu nebo vlepít z vnitřní strany obuvi.

Podešev

Na podešvi musí být označena velikost metricky nebo Mondopoint.

Krabice

Na jednotlivých krabicích jsou uvedeny následující údaje:

- dodavatel
- název výrobku
- velikost metricky i Mondopoint

- obvodová skupina
- vzor
- měsíc/rok výroby

Kartony

Na jednotlivých kartonech jsou uvedeny následující údaje:

- dodavatel
- název výrobku
- velikost metricky i Mondopoint
- počet párů
- měsíc/rok výroby

Balení:

Obuv proložená sulfitovým papírem nebo mikrotenovou folií se vkládá po jednom páru do papírové krabice spolu s 1-ním párem náhradních šněrovadel, 1-ním párem náhradních stélek a návodem na údržbu a ošetřování.

10 párů se vkládá do minimálně 5-tivrstvého kartonu. Karton musí být zajištěn proti samovolnému otevření přeplepením a zaráfováním. V každém kartonu musí být výrobky stejné velikosti. Na kartonu, který neobsahuje boty stejné velikosti, musí být zřetelně vyznačeno množství. Celková hmotnost kartonu nesmí nepřesáhnout 15 kg.

VELIKOSTNÍ SORTIMENT

Nomenklatura	Název	Nákup	Součet
122001690000	Polobotky PČR 2012 celoroční		1 500
122001692500	Polobotky PČR 2012 celoroční 25	20	
122001692800	Polobotky PČR 2012 celoroční 28	30	
122001692850	Polobotky PČR 2012 celoroční 28.5	70	
122001692900	Polobotky PČR 2012 celoroční 29	650	
122001692950	Polobotky PČR 2012 celoroční 29.5	320	
122001693000	Polobotky PČR 2012 celoroční 30	310	
122001693050	Polobotky PČR 2012 celoroční 30.5	100	

SPECIFIKACE CENY

ZBOŽÍ	Cena za ks v Kč		Množství (páry)	Cena celkem v Kč		
	bez DPH	vč. DPH		bez DPH	DPH 21%	vč. DPH
Polobotky PČR 2012 celoroční (S60618 - KOBRA 4)	790,00	955,90	1 500	1 185 000,00	248 850,00	1 433 850,00
Celkem				1 185 000,00	248 850,00	1 433 850,00