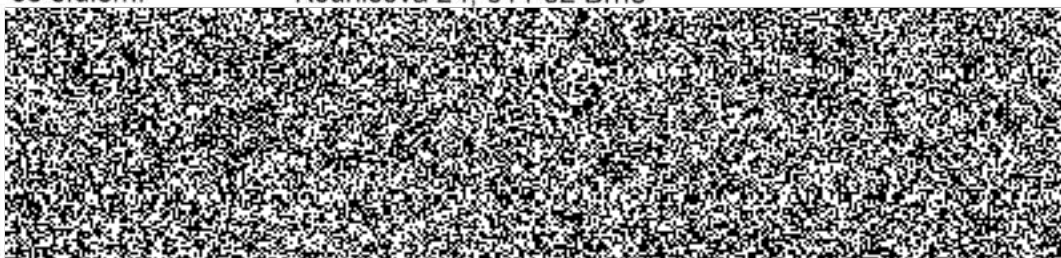


KUPNÍ SMLOUVA
č. j. KRPB-103694-8 /ČJ-2020-0600VZ

Smluvní strany:

Kupující:

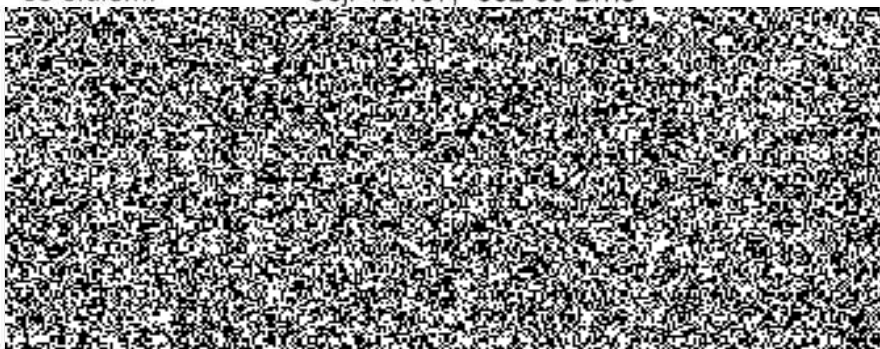
Česká republika – Krajské ředitelství policie Jihomoravského kraje
se sídlem: Kounicova 24, 611 32 Brno



(dále jen „kupující“) na straně jedné

Prodávající:

obchodní firma: DIRP, s.r.o.
se sídlem: Cejl 40/107, 602 00 Brno



(dále jen „prodávající“) na straně druhé

uzavírají ve smyslu ustanovení § 2079 a násl. zák. č. 89/2012 Sb., Občanského zákoníku,
v platném znění (dále jen „Občanský zákoník“), tuto

kupní smlouvu:

ČI. I.

Předmět smlouvy

1. Předmětem této kupní smlouvy je **nákup sestavy pojízdné regálové soupravy** (specifikované v Příloze č. 1 této smlouvy), která je kompatibilní se systémem pojezdových kolejnic na OSK KŘP Jmk (dále jen „zboží“), a to včetně montáže a dopravy do místa plnění.
2. Dodávka bude realizována při splnění všeobecných dodacích podmínek ve smyslu ustanovení § 2079 a násl. zákona č. 89/2012 Sb., občanský zákoník (dále jen „Občanský zákoník“).

ČI. II.

Kupní cena

1. Cena za vymezený předmět plnění je stanovena dohodou smluvních stran podle § 2 zákona č. 526/1990 Sb., o cenách, v platném znění a dle cenové nabídky prodávajícího ze dne 28.5.2020 - viz Příloha č. 1 této smlouvy.

Celková kupní cena činí: bez DPH 456.840,-- Kč

vč. DPH 552.776,40 Kč

slovy: pětsetadesátdvatisícsešmdesátšestkorunčeskýchčtyřicethalářů.

DPH činí 21%.

Celková kupní cena je cenou nejvýše přípustnou.

2. Kupní cenu prodávající garantuje po celou dobu platnosti a účinnosti této smlouvy a je považována za cenu nejvýše přípustnou a nepřekročitelnou s výjimkou změny zákonných sazeb DPH. Kupní cena zahrnuje dopravu do místa plnění včetně dalších nákladů souvisejících s dodávkou předmětu plnění.

ČI. III.

Platební podmínky

1. Kupující zaplatí do 21 kalendářních dnů po obdržení daňového dokladu od prodávajícího kupní cenu za zboží odebrané na základě této smlouvy, a to převodem na účet prodávajícího. V ceně musí být zahrnuty veškeré potřebné náklady k zabezpečení předmětu plnění.

ČI. IV.

Fakturace

1. Prodávající zároveň se zbožím předá kupujícímu dodací list, příp. daňový doklad.
2. V případě, že nebude daňový doklad předán ihned se zbožím, je prodávající povinen daňový doklad zaslat na adresu kupujícího, nejpozději do 5 dnů od data splnění dodávky.
3. Daňový doklad musí obsahovat především tyto údaje:
 1. Číslo daňového dokladu a smlouvy
 2. Název a sídlo poskytovatele a objednatele
 3. Den vystavení a splatnosti daňového dokladu
 4. Přesný název předmětu smlouvy a jeho rozsah
 5. Strukturu platby
 6. Datum uskutečnění předmětu plnění
 7. Číslo účtu, na který má být placen

4. **Prodávající je povinen daňový doklad zaslat na níže uvedenou adresu kupujícího:**
Krajské ředitelství policie Jihomoravského kraje
Oddělení materiálně-technického zabezpečení
Kounicova 24
611 32 Brno
nebo elektronicky na e-mail kupujícího [REDACTED] **z e-mailu prodávajícího:**
[REDACTED]
5. Kupující je oprávněn do data splatnosti vrátit daňový doklad, který neobsahuje požadované náležitosti, není doložen kopií potvrzeného dodacího listu, která obsahuje jiné cenové údaje nebo jiný druh zboží než dohodnuté v této kupní smlouvě s tím, že doba splatnosti nově vystaveného daňového dokladu začíná znovu běžet ode dne jejího doručení kupujícímu.
6. Daňový doklad se považuje za proplacený okamžikem odepsání fakturované částky z účtu kupujícího ve prospěch účtu prodávajícího.
7. Jestliže je prodávající dle zveřejnění správcem daně v registru plátců ke dni uskutečnění zdanitelného plnění nespolehlivým plátcem DPH, je kupující oprávněn provést zajišťovací úhradu DPH na účet příslušného finančního úřadu a uhradit prodávajícímu pouze základ daně, tento postup je považován za splnění závazku kupujícího.

ČI. V.

Dodací podmínky, místo plnění, doba plnění

1. **Doba plnění: nejpozději do 31.7.2020.**
2. **Místo plnění:** Oddělení služební kynologie KŘP Jmk, Chrlická 416, 664 42 Modřice
3. **Kontaktní osoba pro převzetí zboží po předchozí telefonické domluvě:**

[REDACTED]

ČI. VI.

Záruční podmínky

1. **Záruku za jakost** zboží, která počíná běžet od převzetí zboží kupujícím, poskytuje prodávající v délce **36 měsíců**.

ČI. VII.

Vady zboží a reklamace


1. Prodávající je povinen dodat zboží řádně, v obvyklé kvalitě, jakosti, druhu a množství dle této smlouvy a při dodržení obchodních podmínek sjednaných v této smlouvě.
2. Vady zboží zjištěné po převzetí zboží kupující reklamuje písemně u prodávajícího bez zbytečného odkladu po jejich zjištění.
3. Nároky z vad se vyřizují dle volby kupujícího v souladu s ust. §§ 2106 – 2112 Občanského zákoníku.

ČI. VIII.

Sankce

Smluvní strany si ujednaly tyto sankce za nesplnění povinností:

1. V případě prodlení s dodáním zboží řádně a včas zaplatí prodávající smluvní pokutu ve výši [REDACTED] a to za každý i započatý den prodlení.

2. V případě neuhrazení daňového dokladu kupujícím v termínu uvedeném v čl. III. této smlouvy má prodávající právo na úroky z prodlení ve výši  z fakturované ceny zboží vč. DPH, a to za každý i započatý den prodlení.
3. Zaplacením smluvní pokuty není dotčen nárok kupujícího na náhradu škody v částce převyšující zaplacenou smluvní pokutu.
4. Smluvní pokuta a úrok z prodlení jsou splatné ve lhůtě 30 dnů od data doručení písemné výzvy k jejich zaplacení oprávněnou osobou.

Čl. IX.

Odstoupení od smlouvy a sankce

1. Od smlouvy lze odstoupit, pokud dojde k podstatnému porušení smluvních vztahů a pokud tento úmysl oznámí oprávněná strana druhé straně do 10 dnů od vzniku podstatného porušení povinností.
2. Podstatným porušením smlouvy se rozumí, jestliže strana porušující smlouvu věděla nebo mohla vědět, že druhá strana při takovém porušení nebude mít zájem na takovém plnění smlouvy.
3. Za podstatné porušení se považuje zejména:
 - a) prodlení prodávajícího s dodáním zboží řádně a včas delší než 10 dnů a kupující se přitom na tomto prodlení nijak nepodílel,
 - b) kupující nesplní své finanční závazky vůči prodávajícímu a nebude schopen poskytnout takové záruky, že je splní v náhradní lhůtě,
 - c) prodávající může také odstoupit od smlouvy, jestliže kupující neposkytne nutné protiplnění a tím způsobí neschopnost provést určitý úkon. Odstoupení je však přípustné tehdy, když prodávající dohodl s kupujícím písemně novou přiměřenou lhůtu ke splnění závazku a ta neúspěšně uplynula,
 - d) neplnění kvantitativních a kvalitativních požadavků kupujícího,
 - e) prodávající se stane nespolehlivým plátcem DPH dle zákona č. 235/2004 Sb., o dani z přidané hodnoty, ve znění pozdějších předpisů.

Čl. X.

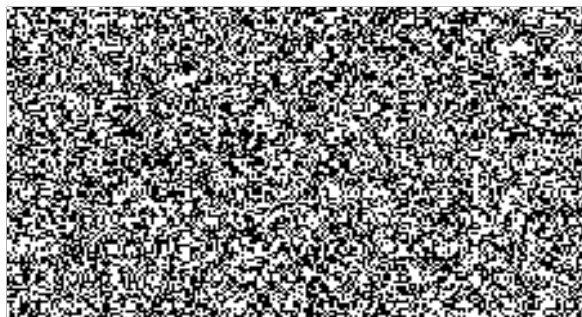
Závěrečná ustanovení

1. Tato smlouva nabývá platnosti dnem jejího podpisu oběma smluvními stranami a účinnosti dnem uveřejnění v registru smluv.
2. K zániku smlouvy může dojít:
 - a. dohodou smluvních stran,
 - b. odstoupením jednou ze smluvních stran,
3. Tato smlouva je vyhotovena ve dvou stejnopisech, z nichž jeden stejnopis obdrží kupující a jeden stejnopis prodávající.
4. Tuto smlouvu je možno měnit pouze formou písemných dodatků oboustranně potvrzených smluvními stranami.
5. Každá ze smluvních stran prohlašuje, že tuto smlouvu uzavírá svobodně a vážně, že považuje obsah smlouvy za určitý a srozumitelný a že jsou ji známy veškeré skutečnosti, jež jsou pro uzavření smlouvy rozhodující.
7. Pokud není v této smlouvě stanoveno jinak, řídí se právní vztahy z ní vyplývající právním řádem České republiky, zejména Občanským zákoníkem.
8. Strany vyslovují souhlas se zveřejněním (případně jiným zpřístupněním) této smlouvy, jakož i dalších skutečností souvisejících se smluvním vztahem založeným touto smlouvou,

a to jak v režimu zák. č. 106/1999 Sb., o svobodném přístupu k informacím, tak případně podle jiných předpisů.

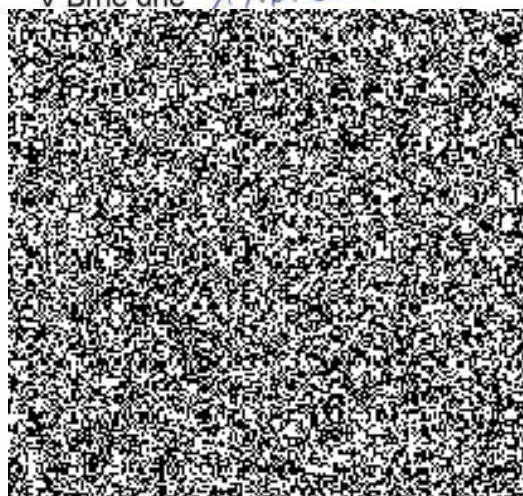
9. Tato smlouva podléhá uveřejnění dle zák. č. 340/2015 Sb., o zvláštních podmínkách účinnosti některých smluv, uveřejňování těchto smluv a o registru smluv (zákon o registru smluv). K uveřejnění v registru smluv zašle smlouvu kupující. Strany prohlašují, že smlouva neobsahuje žádné skutečnosti, které by nebylo možno poskytnout jako informace podle zák. č. 106/1999 Sb., případně jiných předpisů, zejména důvěrné údaje, utajované informace nebo obchodní tajemství, a v důsledku toho by se neuveřejňovaly podle zákona o registru smluv.
10. Tato kupní smlouva obsahuje 5 (slovy: pět) stran textu a 1 přílohu o 4 (slovy: čtyřech) stranách textu.

V Brně dne 24.6.2020



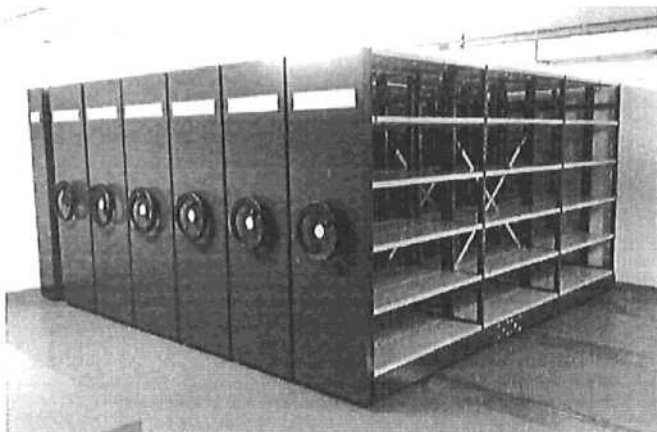
POLICIE ČESKÉ REPUBLIKY
KRAJSKÉ ŘEDITELSTVÍ POLICIE
JIHOMORAVSKÉHO KRAJE
611 32 BRNO, KOUNICOVA 24

V Brně dne 19.6.2020





REGÁLOVÉ SYSTÉMY • KOVOVÝ NÁBYTEK
Certifikace ČSN EN ISO 9001:2009 a 14001:2005



**KRAJSKÉ ŘEDITELSTVÍ POLICIE
JIHOMORAVSKÉHO KRAJE**



Odbor správy majetku
Odd. materiálně-technického zabezpečení

Kounicova 24
611 32 Brno

V Brně dne 28.května 2020

CENOVÁ NABÍDKA NA DODÁVKU ARCHIVAČNÍCH POJÍZDNÝCH REGÁLŮ

Nabídka č.: 012-2201001-PČR

1. ÚVOD

Předmětem nabídky je vybavení prostor pro skladování pachových konzerv optimální regálovou technologií. Nabídka vychází ze zaměřených hodnot a našeho návrhu rozmístění regálů v místnosti, avšak po konzultaci s panem Matulou a dohodě na ukládání 3ks plechovek za sebou.

2. POPIS REGÁLOVÉ TECHNOLOGIE

Pro splnění všech kritérií kladených na archivaci navrhujeme použití regálového systému Maxitek, který dokonale splňuje požadavky na komplexní a moderní způsob archivace. Jedná se o kompletní systém posuvných regálů, jehož výroba je certifikována systémem ISO 9001.

2.1 PODVOZKY

Podvozky jsou tvořeny svařencem z konstrukční oceli. Uvnitř rámu podvozku jsou umístěna pojezdová kola. Kola jsou propojena osou na ozubené kolo ovládacího převodu. Ovládání je zajištěno řetězovým převodem. Podvozky se pohybují po kolejích, jejichž počet je přesně stanoven v závislosti na délce a zatížení podvozku. Výška podvozku je 150mm.

Koleje jsou vyrobeny z pozinkované oceli a jsou přes speciální držáky kotvené do podlahy. Může být uvažováno se zapuštěním kolejnic do podlahy archivu – tato technologie se využívá při rekonstrukci budovy nebo při novostavbě, koleje se položí na podkladní beton, a zalijí se podlívací hmotou, popř. se dobetonuje celá plocha podlahy na úroveň kolejnic. Druhou metodou je položení kolejnic na již hotovou podlahu, zde můžeme uchytil kolejnici jen tak do podlahy, mohou být osazeny nájezdovými klíny nebo je možné vytvořit novou pochůznou rovinu z OSB desek.

Pro účely této nabídky je uvažováno s položením kolejnic do podlahy. Stavební připravenost pro montáž kolejnic je následující: hrubý beton v úrovni cca 40-80mm pod plánovanou podlahu. Pod kolejnicemi nesmí být umístěno nic co by se mohlo z důsledku zatížení deformovat – polystyrénová izolace, odpadní PVC potrubí, apod.



DODAVATEL REGÁLŮ NERUČÍ ZA NOSNOST PODLAHY !!

2.2 REGÁLOVÉ NÁDSTAVBY

Na výše popsané podvozky je pomocí předchystaných otvorů přišroubován vlastní regálový systém. Systém Maxitek je koncipován tak, že na jednom podvozku jsou umístěné dva regály. Vzhledem k tomu, že regálový vůz je navrhován jako oboustranný, je možnost samostatného nastavení parametrů regálového systému z každé strany podvozku. Systém se skládá z rámu a polic, kde police je možné výškově přestavit po 20mm. Z čelní strany je navrhovaný regálový systém opatřen plným rámem pro umístění identifikačních informací o jednotlivých řadách. Stabilita systému je zabezpečena křížovým zavětrováním.

Povrchová úprava regálového systému: je provedena vypalovací práškovou barvou v následujícím barevném provedení - podvozky a regálové rámy tmavě šedá RAL 7016, police světle šedá RAL 7035.

Čelní plné stěny navrhujeme v barvě modré RAL 5012, RAL 5002, dále v červené RAL 4002 nebo světle zelené RAL 6027, popř. světle šedá RAL 7035 nebo tmavě šedá RAL 7046, bílá RAL 9010 a nebo černá RAL 9005 (vše standard - nemá vliv na výši ceny).

3. SPECIFIKACE ZAŘÍZENÍ

Bližší specifikace nabízeného regálového systému.

Dle zaslaných podkladů a zadaného návrhu rozmístění regálů v místnosti uvažujeme výšku regálového vozu 2700mm. Hloubka vozu je navržena na 630mm s využitelnou hloubkou polic 2x300mm; celkem navrženo :

6ks posuvných regálových vozů délky 4564mm (2x modul 1000mm+2x modul 1240mm) a hloubky 630mm

Vozy jsou navrženy oboustranně využitelné s regálovou nástavbou 2x300mm hloubky.

Na jednom podvozku jsou dva na sobě nezávislé regály – možnost jiného nastavení polic z levé a pravé strany vozu = jednoznačně vyšší komfort. Stacionární regál je bez soklu.

V modulu posuvných i stacionárních regálů bude celkem 10 úložných polic + 11-tá krycí police. Světlost mezi policemi 210-230mm!!!

V případě potřeby je možnost výškového přestavení police po 20mm.

Z čelní a zadní strany je regálový vůz osazen plnou stěnou, pro vytvoření kompaktního celku. Police mají z čelní strany umístěnou zarážku, tak aby pachové konzervy nemohly vypadnout z police ven. Posuvné regály mají navíc i plnou plechovou mezistěnu.

Nosnost police: 90kg na hloubku 300mm
Nosnost podvozku: 600kg na jeden modul (1000 nebo 1240)

Posun vozu je zajištěn řetězovým převodem a vůz je uváděn do pohybu otáčením volantu na příslušnou stranu. Převod je nastaven tak aby bylo možné bez námahy uvést do pohybu jeden i několik plně založených vozů.

Barevné provedení:

Podvozky:	lakované v odstínu RAL 7016
Rámy regálů:	lakované v odstínu RAL 7016
Police regálů:	lakované v odstínu RAL 7035
Čela regálů:	lakované v odstínu RAL 7035

Kapacita regálového systému:

Posuvné regály 523,20 bm polic hloubky 300mm pro uložení 15.840ks plechovek
(jeden vůz = 2.640ks plechovek)

Kapacita je počítána jako čistá míra polic použitelná pro ukládání spisů nebo archiválií bez započtení krycích polic.

4. NABÍDKOVÁ CENA

Předkládáme Vám nabídkovou cenu pro specifikované provedení :

Cellková cena za dílo bez DPH 21% 456.840,00 Kč

Cellkovou cenou se rozumí konečná cena za dodávku regálového systému dle rozsahu uvedeném v této nabídce, jejich instalace a kompletní montáž včetně spojovacího materiálu, dopravu všech potřebných komponentů na místo určení a náklady spojené s výjezdem montážníků do místa realizace.

5. PŘEDPOKLÁDANÁ DOBA PRACÍ

Předpokládaná doba výroby - dodání regálového systému do 6 týdnů od objednání, doba montáže regálového systému cca 3-4 dny. O dokončení a předání díla či zboží bude pořízen zápis.

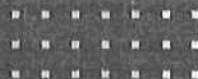
6. ZÁRUKA

Na uvedenou regálovou technologii bude poskytnuta záruka v době trvání min.36 měsíců od protokolárního předání díla zadavateli. Záruka zaniká, pokud objednatel nebo třetí osoba provádějí na regálovém systému opravy nebo změny bez předchozího písemného souhlasu dodavatele.

7. PLATEBNÍ PODMÍNKY

Zboží bude hrazeno fakturou vystavenou po dodání, resp. dokončení montáže a předání díla. Splatnost faktury je standardně 21dní nebo dle dohody.





8. ZÁVĚR

Závěrem nám dovoluňte ještě jednou zdůraznit, že Vám nabízíme originální a kompletní regálový systém, který nabízí mnoho různých doplňků jako např. zadní dělicí stěny přes celou výšku regálu, výsuvné police, výsuvné zásuvky, několik typů děličů polic, posuvné plechové dveře atd. Celek je vyráběn jako systém a neustále jsou vymyšleny další doplňky pro větší rozsah využití.

Naše společnost má zaveden a certifikován systém řízení jakosti a environmentu dle ČSN EN ISO 9001:2009 a ČSN EN ISO 14001:2005.



V případě jakýchkoli dotazů nebo připomínek nás prosím kdykoli kontaktujte.

Děkujl Vám za čas věnovaný této nabídce a těším se na další spolupráci s Vámi

Zpracoval:

