

## KUPNÍ SMLOUVA č. j. KRPB-99606-4/ČJ-2020-0600VZ

dle § 2079 a násl. zákona č. 89/2012 Sb., občanský zákoník,  
(dále jen „občanský zákoník“)

níže uvedeného dne, měsíce a roku byla na základě Rámcové smlouvy č. j. MV-105043-28/VZ-2015 ze dne 1. 9. 2016 (dále jen „RS“) uzavřena mezi smluvními stranami kupní smlouva tohoto znění

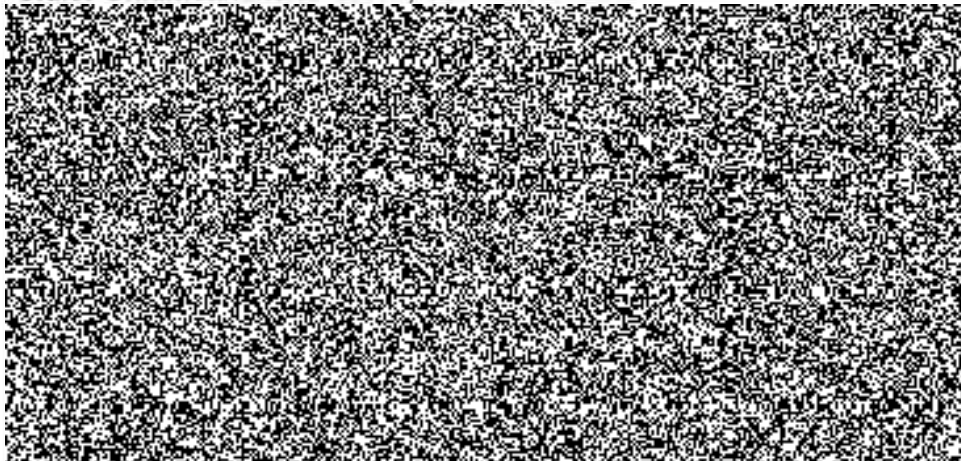
### I.

#### Smluvní strany

##### 1. Prodávající

Název: CCS Česká společnost pro platební karty s.r.o.

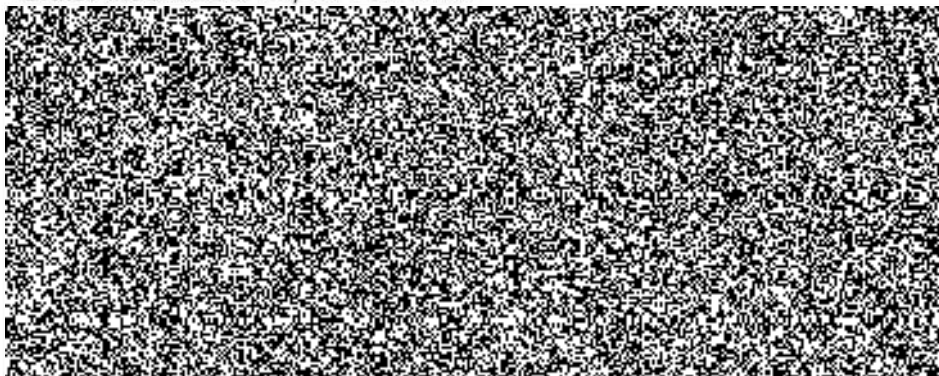
Sídlo: Chlumčanského 497/5, 180 00 Praha 8



##### 2. Kupující

Název: Česká republika – Krajské ředitelství policie Jihomoravského kraje

Sídlo: Kounicova 24, 611 32 Brno



## II.

**Předmět plnění a technická specifikace**

1. Předmětem této smlouvy jsou průběžné dodávky pohonných hmot bezhotovostním odběrem u čerpacích stanic na celém území České republiky formou odběrových karet, pro motorová vozidla kupujícího.
2. Odběratelskými místy jsou místa uvedená v Příloze č. 2 RS, u kterých budou pohonné hmoty BA 95 a NM odebírány dle podmínek stanovených v rámci zadávacího řízení k uzavření RS.
3. Prodávající umožní použití odběrových karet i na jiných odběratelských místech, než těch, která jsou uvedena v Příloze č. 2 RS. Na těchto jiných odběratelských místech bude mít kupující možnost čerpat pohonné hmoty, jakož i odebírat další zboží vč. mycích programů, v souladu s obecně závaznými právními předpisy a interními akty řízení kupujícího. Odběry pohonných hmot na těchto jiných odběratelských místech budou pořizovány kupujícím za ceny uvedené na stojanech těchto odběratelských míst, bez jakýchkoli dalších poplatků. Ustanovení předchozích dvou vět se vztahuje i na odběr jiných pohonných hmot, než specifikovaných v čl. této kupní smlouvy, a dalšího zboží, na odběratelských místech uvedených v Příloze č. 2 RS. K čerpání pohonných hmot na jiných odběratelských místech než těch, která jsou uvedena v Příloze č. 2 RS, za ceny uvedené na stojanech těchto odběratelských míst, může kupující přistoupit pouze ve výjimečných případech, kdy není objektivně možno čerpat pohonné hmoty na odběratelských místech uvedených v příloze č. 2 RS. Za výjimečné případy ve smyslu předchozí věty se považují zejména případy naléhavé nutnosti čerpání pohonných hmot v souvislosti s plněním služebních či pracovních úkolů osobami v pracovním či služebním poměru ke kupujícímu, jakož i případy, kdy se striktní postup kupujícího podle čl. II odst. 2 této kupní smlouvy bude jevit jako objektivně nevhodný.

4. Technická specifikace předmětu plnění:

Nafta motorová

(předpokládané množství: 86 000 litrů)

Podle normy ČSN EN 590 +A1, od 1.10. do 15.11. motorová nafta třídy D (-10°C), od 16.11. do 28.2. motorová nafta třídy F (-20°C), od 1.3. do 14.4.

motorová nafta

třídy D (-10°C), od 15.4. do 30.9. motorová nafta třídy B.

Benzín automobilový Natural 95

(předpokládané množství: 106 000 litrů)

Podle normy ČSN EN 228 dle platného znění, která řeší distribuci letních a zimních benzínů - třída 2 - od 1.4. do 31.10. (letní benzín), třída 6 od 1.11. do 31.3. (zimní benzín)

5. Prodávající bude dále poskytovat bezplatně kupujícímu výrobu, veškerý servis a provoz odběrových karet (vystavení karty, provedené transakce, administraci, blokaci a deblokaci karet při ztrátě nebo odcizení se řídí Přílohou č. 3 RS) včetně poskytování elektronického souboru o



jednotlivých odběrech v požadovaném formátu a administrativní operace spojené s dodávkou.

### III.

#### Cena pohonných hmot

1. Prodávající se zavazuje dodávat pohonné hmoty na vyjmenovaných čerpacích stanicích, odběrných místech dle přílohy č. 2 RS po dobu trvání této kupní smlouvy kupujícímu s pevně stanovenou marží IP (inline prémie) pro benzín Natural 95 **80 USD** a pro naftu motorovou **120 USD**, respektive po dosažení zmíněných IP (inline prémie) dodávat pohonné hmoty v aktuálních jednotkových cenách v Kč za litr dle níže uvedeného vzorce pro výpočet ceny:

$$NC = (PT + IP \text{ uchazeče}) \times KT \times DR / 1000 + SPD,$$

kde:

**NC** je cena za 1 litr benzínu / 1 litr nafty (bez DPH),

**PT** je aritmetický průměr všech uveřejněných denních kotací Platts Barges FOB Rotterdam Mean z předešlého týdne v USD,

**IP** je prémium tuzemského trhu v USD za 1 t paliva představující náklady na zpracování produktu, doplnění biosložkou, obchodní marži prodávajícího, náklady na dopravu zboží z rafinerie do místa výdeje i náklady na nutnou rekonstrukci stojanů a autorizačních zařízení a další náklady vyplývající z provozování čerpacích stanic a administrativních úkonů prodávajícího,

**KT** je aritmetický průměr denních kotací kurzů Kč/USD vydaných ČNB za předcházející týden,

**DR** je referenční hustota (koeficient), Natural 95= 0,755 kg/m<sup>3</sup>, nafta= 0,845 kg/m<sup>3</sup>,

**SPD** je spotřební daň, Natural 95= 12,84 Kč bez DPH, nafta= 10,95 Kč bez DPH.

2. Cena musí zahrnovat veškeré náklady prodávajícího včetně nákladů spojených s celními poplatky, povinným obsahem MEŘO (metyléster řepkového oleje) v naftě, biolíhu v benzínu, nákladů na dopravu zboží z rafinerie do místa výdeje i náklady na nutnou rekonstrukci stojanů a autorizačních zařízení a další náklady vyplývající z provozování čerpacích stanic a administrativních úkonů prodávajícího.
3. Aktuální cena vypočtena podle čl. III odst. 1 se po dobu trvání této kupní smlouvy může změnit pouze při změnách daňového zatížení, nebo pokud dojde ze zákona k povinné změně poměru jednotlivých složek obsažených v motorových palivech (např. biopaliva). Ke změně IP (inline prémie) po dobu trvání rámcové smlouvy může dojít jedině ze zákonných důvodů.
4. V případě situace, kdy cena PHM na stojanu na vyjmenované čerpací stanici, odběrném místě dle Přílohy č. 2 RS bude nižší než cena PHM určená dle tohoto článku, bude fakturována cena na stojanu, to je cena nižší.

#### IV.

##### Doba a místo plnění

1. Místem plnění předmětu této kupní smlouvy (dodávek pohonných hmot) jsou čerpací stanice určené prodávajícím na území ČR uvedené v Příloze č. 2 RS. Místem dodání odběrových karet budou pracoviště kupujícího. Čerpací stanice mají provozní dobu minimálně od 6 do 22 hod. denně včetně státních svátků a zároveň musí splňovat možnost příjezdu k čerpacím stojanům i pro nákladní automobily s výškou 4 metry, mimo seznam přidaných čerpacích stanic dodavatele, které nebyly předmětem hodnocení.
2. Proávající se po dobu účinnosti této kupní smlouvy zavazuje udržet stejný počet čerpacích stanic a zajistit pokrytí těch odběratelských míst, která jsou uvedena v Příloze č. 2 RS, mimo seznam přidaných čerpacích stanic dodavatele, které nebyly předmětem hodnocení. Dodavatel se zavazuje vynaložit veškeré úsilí, které po něm lze spravedlivě požadovat, směřující k tomu, aby po dobu účinnosti této kupní smlouvy došlo ke zvýšení počtu čerpacích stanic, oproti počtu vyplývajícího z Přílohy č. 2 RS, které budou místem plnění předmětu této kupní smlouvy ve smyslu čl. IV odst. 1 této kupní smlouvy (s tím, že tyto nové čerpací stanice nemusí beze zbytku splňovat požadavky na provozní dobu a na možnost příjezdu k čerpacím stojanům i pro nákladní automobily s výškou 4 metry) a na nichž bude docházet k poskytování plnění kupujícímu ve smyslu čl. II odst. 2 této kupní smlouvy. Při zvyšování počtu čerpacích stanic ve smyslu předchozí věty vezme prodávající v úvahu objektivní potřeby kupujícího.
3. Odběr pohonných hmot bude realizován na čerpacích stanicích pracovníky kupujícího a hrazen prostřednictvím karet. Veškeré podmínky objednávání, vystavování, administrování a používání karet včetně možného odběru dalších produktů a služeb jsou specifikovány v podmínkách pro používání odběrových karet, které jsou Přílohou č. 3 RS.
4. Každý odběr bude autorizován pracovníkem kupujícího prostřednictvím karty a realizace odběru bude dokladována účtenkou – dokladem o nákupu a to ve dvou vyhotoveních, z nichž originál obdrží pracovník kupujícího, který provedl odběr a kopie účtenky zůstává na čerpací stanici prodávajícího. Pokud je dodávka realizována v čerpací stanici bez obsluhy, bude dílčí dodávka autorizována prostřednictvím karty, uživatel karty odebere doklad o nákupu (účtenku) z automatu čerpací stanice.
5. Kupující nabývá vlastnického práva k pohonným hmotám, jakmile jsou mu pohonné hmoty dodány a provede autorizaci nákupu.

#### V.

##### Platební podmínky

1. Platba za uskutečněné dodávky předmětu plnění za období uplynulého kalendářního měsíce bude prováděna bezhotovostním platebním převodem na základě daňového dokladu vystaveného prodávajícím do 10 kalendářních

dnů od posledního dne fakturačního měsíce. Pohonné hmoty BA 95 a NM dodané hmoty na vyjmenovaných čerpacích stanicích, odběrných místech dle Přílohy č. 2 RS, budou fakturovány vystavením daňového dokladu v cenách podle článku III odst. 1 kupní smlouvy upravených postupem dle článku 8.5 rámcové smlouvy. Ostatní dodané pohonné hmoty a další zboží a služby budou fakturovány vystavením daňového dokladu zvlášť. Přílohou každého daňového dokladu bude soubor ve formátu csv, předaný na datovém médiu nebo jiným vhodným způsobem obsahující přehled jednotlivých fakturovaných čerpání nebo odkaz na www stránky, ze kterých je možné stáhnout elektronický soubor v níže uvedené struktuře (www stránky musí být zabezpečeny proti neoprávněnému přístupu). Za předání jiným vhodným způsobem dle předchozí věty se rozumí i prostřednictvím elektronické komunikace; v takovém případě musí být datová zpráva vždy opatřena zaručeným elektronickým podpisem.

### POŽADAVKY NA STRUKTURU SOUBORU

Kódování souboru: UTF-8

Formát souboru: csv, položky oddělené středníkem.

Položky k exportu (červené jsou povinné, názvy a pořadí je nutné dodržet):

CISLO\_KARTY

UCET

DATUM - formát DD.MM.RRRR;

CAS – formát HH:MM, H – hodina M – minuta;

NAZEV\_ZBOZI\_ID – 0-Benzín ,1-Nafta, 2-Plyn ,3-Ostatní

NAZEV\_ZBOZI\_DETAIL – . BA 95 NATURAL,Arctic,CNG;

MISTO – místo čerpání, tj. umístění čerpací stanice (Benešov, Vlašimská);

CERPANO – množství čerpané PHM v litrech s přesností min. na 2 desetinná místa;

CENA – cena za čerpané PHM včetně DPH s přesností min. na 2 desetinná místa;

MENA – Kč

Hlavička resp. 1. řádek, názvy sloupců

CISLO\_KARTY;UCET;DATUM;CAS;NAZEV\_ZBOZI\_ID;NAZEV\_ZBOZI\_DETAIL;MISTO; CERPANO;CENA;MENA;

Příklad:

2882; 35897;01.12.2012;07:01;0;Natural 95;Praha, Javorská;10,06;360,45;Kč;

2883; 35897;01.12.2012;08:01;2;CGN;Praha, Říční;12,11;380,45;Kč;

2883; 35897;05.12.2012;08:10;2;CGN;Praha, Karlova;5,07;180,05;Kč;

2. Daňové doklady musí obsahovat č. j. této kupní smlouvy, č. j. RS, ke které se dodávka vztahuje, všechny údaje uvedené v § 29 zákona č. 235/2004 Sb., o dani z přidané hodnoty, ve znění pozdějších předpisů, a údaje uvedené v § 435 občanského zákoníku.
3. Daňové doklady jsou splatné do 30 kalendářních dnů ode dne jejich prokazatelného doručení kupujícímu na adresu uvedenou v této kupní smlouvě.
4. Daňový doklad je považován za proplacený okamžikem odepsání příslušné finanční částky z účtu kupujícího ve prospěch účtu prodávajícího.

5. Kupující je oprávněn před uplynutím lhůty splatnosti daňového dokladu vrátit prodávajícímu bez zaplacení daňový doklad, který neobsahuje náležitosti stanovené touto kupní smlouvou nebo obecně závaznými právními předpisy, není doložen kopií potvrzeného dodacího listu, obsahuje jiné cenové údaje nebo jiný druh plnění než dohodnutý v této kupní smlouvě nebo budou-li tyto údaje uvedeny chybně, a to s uvedením důvodu vrácení. Prodávající je povinen v případě vrácení daňového dokladu tento daňový doklad opravit nebo vyhotovit daňový doklad nový. Důvodným vrácením daňového dokladu přestává běžet původní lhůta splatnosti. Nová lhůta v původní délce splatnosti běží znovu ode dne doručení opraveného nebo nově vystaveného daňového dokladu kupujícímu.
6. Platby budou realizovány v Kč na základě předloženého daňového dokladu.



## VI.

### Vady

1. Prodávající je povinen dodat pohonné hmoty v množství, druhu a jakosti (technické parametry) dle této kupní smlouvy a při dodržení obchodních podmínek sjednaných v RS a bez právních vad.
2. Poruší-li prodávající povinnosti stanovené v předchozím odstavci, jedná se o vady plnění. Kupující je povinen reklamovat vady bezodkladně po jejich zjištění.
3. Prodávající je povinen neprodleně na své náklady odstranit a uhradit kupujícímu veškeré škody mu způsobené tím, že dodá jiné pohonné hmoty, nebo pohonné hmoty, které nevyhovují podmínkám jakosti dle ČSN EN 590+A1 nebo ČSN EN 228.
4. Veškeré činnosti nutné či související s reklamací vad provádí prodávající sám na své náklady v součinnosti s kupujícím a v jeho provozní době tak, aby svými činnostmi neohrozil nebo neomezil činnost kupujícího.

## VII.

### Smluvní pokuta a úroky z prodlení

1. Prodávající je oprávněn požadovat na kupujícím zákonný úrok z prodlení z dlužné částky za každý i započatý den prodlení po termínu splatnosti řádně předloženého daňového dokladu.
2. Kupující je oprávněn požadovat na prodávajícím smluvní pokutu za nedodržení kvality dodávky podle čl. II této kupní smlouvy ve výši  za každý provedený odběr pohonných hmot, který nesplňuje podmínky čl. 5.2 této rámcové smlouvy.
3. Kupující je oprávněn požadovat na prodávajícím smluvní pokutu ve výši  za každou čerpací stanici, která je celodenně mimo provoz. Celodenně se rozumí od 6 do 22 hod.



4. Úrok z prodlení a smluvní pokuta jsou splatné do 30 kalendářních dnů od data, kdy byla povinné straně doručena písemná výzva k jejich zaplacení oprávněnou stranou, a to na účet oprávněné strany uvedený v písemné výzvě.
5. Uplatnění práva na smluvní pokutu nebrání oprávněné straně požadovat v plné výši náhradu škody vzniklou porušením povinností zajištěných smluvní pokutou

## VIII.

### Odstoupení od smlouvy

1. Odstoupení od této kupní smlouvy se řídí ustanovením § 2001 násl. občanského zákoníku.
2. Kupující je oprávněn odstoupit od této kupní smlouvy, jestliže nabude právní moci rozhodnutí insolvenčního soudu, jímž se zjišťuje úpadek nebo hrozící úpadek prodávajícího ve smyslu § 136 zákona č. 182/2006 Sb., o úpadku a způsobech jeho řešení (insolvenční zákon), ve znění pozdějších předpisů.

## IX.

### Řešení sporů

1. Veškeré spory mezi smluvními stranami budou řešeny nejprve smírně.
2. Nebude-li smírného řešení dosaženo, budou spory řešeny příslušnými soudy.

## X.

### Závěrečná ustanovení

1. Tato kupní smlouva se řídí právním řádem České republiky, zejména příslušnými ustanoveními OZ.
2. Tato kupní smlouva se uzavírá na dobu určitou do 31. 8. 2020, pokud nedojde dříve k vyčerpání předpokládaného objemu litrů dle čl. 5. 3. RS.
3. Tato kupní smlouva nabyvá platnosti, jakož i účinnosti dnem uzavření.
4. Tato kupní smlouva může být měněna nebo doplňována jen písemnými, očíslovanými dodatky odsouhlasenými statutárními orgány obou smluvních stran, které se stanou nedílnou součástí této kupní smlouvy.

5. Obě smluvní strany prohlašují, že tato kupní smlouva nebyla uzavřena v tísní, ani za jednostranně nevýhodných podmínek a na důkaz toho připojují své vlastnoruční podpisy.
6. Strany vyslovují souhlas se zveřejněním (případně jiným zpřístupněním) této smlouvy, jakož i dalších skutečností souvisejících se smluvním vztahem založeným touto smlouvou, a to jak v režimu zák. č. 106/1999 Sb., o svobodném přístupu k informacím, tak případně podle jiných předpisů.
7. Tato smlouva podléhá uveřejnění dle zák. č. 340/2015 Sb., o zvláštních podmínkách účinnosti některých smluv, uveřejňování těchto smluv a o registru smluv (zákon o registru smluv). K uveřejnění v registru smluv zašle smlouvu objednatel. Strany prohlašují, že smlouva neobsahuje žádné skutečnosti, které by nebylo možno poskytnout jako informace podle zák. č. 106/1999 Sb., případně jiných předpisů, zejména důvěrné údaje, utajované informace nebo obchodní tajemství, a v důsledku toho by se neuveřejňovaly podle zákona o registru smluv.
8. Tato kupní smlouva je vyhotovena ve 2 stejnopisech, z nichž 1 obdrží prodávající a 1 kupující.

Elektronicky podepsáno:

Elektronicky podepsáno:



prodávající



kupující

