

# SMLOUVA O SPOLUPRÁCI NA PŘÍPRAVĚ A REALIZACI VÝSTAVY č. S55/2020/MG

kterou dle ustanovení § 1746 odst. 2 zákona č. 89/2012 Sb., občanského zákoníku, v platném znění (dále v textu pouze jako „občanský zákoník“), uzavřely níže uvedeného dne, měsíce a roku a za následujících podmínek tyto smluvní strany:

## Moravská galerie v Brně

Sídlem: Husova 535/18, 662 26 Brno

IČ: 00094871

DIČ: CZ00094871

Zastoupená Mgr. Janem Pressem, ředitelem  
na straně jedné a dále také jen jako „MG“

a



## Preambule

Vzhledem k tomu, že:

- (a) **MG** je významnou paměťovou institucí Brna, Jihomoravského kraje i České republiky, věnující se především správě sbírek, vědeckému bádání, propagaci a popularizaci vědy a společně s dalšími muzejními institucemi tvoří páteřní organizaci uchovávající paměť naší společnosti a přenášející poznatky mezi běžnou veřejnost,
- (b) **RMM** je [redacted] s obdobným posláním, která navazuje na tradici [redacted] zajišťuje odbornou činnost výzkumnou a sbírkotvornou, a to zejména v oblasti archeologie, historie, vinařství a přírodních věd.
- (c) **MG** a **RMM** mají zájem společně participovat na organizaci [redacted]  
Pracovní název Expozice: [redacted]  
Termín otevření Expozice: [redacted]  
Místo Expozice: [redacted]
- (d) spolupráce **RMM** a **MG** (uvedené subjekty na jiných místech této smlouvy společně také jen jako „smluvní strany“ a jednotlivě „smluvní strana“) se jeví být oboustranně i celospolečensky přínosnou,

**rozhodly se smluvní strany sjednat podmínky vzájemné spolupráce a uzavřít tuto smlouvu.**

## Článek 1. Předmět spolupráce

1.1 Smluvní strany ujednávají, že se budou podílet na organizování a realizaci Expozice společně níže v této smlouvě dohodnutým způsobem. Za tím účelem smluvní strany ujednávají následující:

- a) Organizace a příprava Expozice je zcela v režii **RMM**, které Expozici produkuje a hradí ze svého rozpočtu všechny s tím související finanční náklady.
- b) Obsahová část Expozice bude připravena ve vzájemné spolupráci **MG** a **RMM**.
- c) **MG** se bude podílet na realizaci přípravných aktivit, a samotného obsahu Expozice.
- d) Doprovodný program, organizace a průběh vernisáže Expozice je v gesci **RMM**.

1.2 Smluvní strany ujednávají, respektive **RMM** se touto smlouvou zavazuje, že poskytne **MG** spolupůsobení při organizování a realizaci Expozice, a to následujícím způsobem:

- a) **RMM** umístí logo **MG** nebo textaci o spolupráci na veškerých tiskovinách, propagačních a jiných materiálech k Expozici a uvede **MG** jako spolupracující instituci. Na propagačních materiálech dle předchozí věty bude uvedeno, že „Expozice byla připravena ve spolupráci s Moravskou galerií v Brně“ nebo bude uveden text s totožným významem.
- b) Před tiskem bude návrh propagačních materiálů zaslán **MG** k odsouhlasení na následující adresu (e-mail): [redacted] ke schválení velikosti, umístění loga **MG** a textace o spolupráci s **MG**.
- c) **RMM** se zavazuje každoročně, vždy na konci kalendářního roku, nejpozději však k 5. 1. roku následujícího, zasílat [redacted] informaci o celkové návštěvnosti Expozice, včetně souhrnné zprávy o mediálních ohlasech Expozice.
- d) **RMM** zajišťuje vlastními pracovníky běžný úklid v Expozici a dle potřeby i utírání prachu na exponátech ze sbírky **MG**. Jakoukoliv další manipulaci, včetně kompletnějšího očištění exponátů ze sbírky **MG**, zajišťuje **MG** vlastními pracovníky.
- e) **RMM** se zavazuje poskytnout součinnost pracovníkům **MG** při periodických kontrolách stavu a revizích vypůjčených exponátů ze sbírky **MG**.

1.3 Smluvní strany ujednávají, respektive **MG** se touto smlouvou zavazuje, že poskytne **RMM** spolupůsobení při organizování a realizaci Expozice, a to následujícím způsobem:

- a) **MG** poskytne **RMM** odbornou součinnost při tvorbě obsahu Expozice do jejího zahájení.
- b) **MG** se zavazuje bezplatně poskytnout exponáty do Expozice dle výběru kurátorů na základě separátně uzavřené Smlouvy o vypůjčce. O vypůjčení těchto předmětů bude vždy sepsána vypůjční smlouva podepsaná oběma stranami.
- c) **MG** poskytne součinnost při restaurátorské přípravě, přepravě a instalaci exponátů vypůjčených do Expozice ze sbírky **MG**.

1.4 Smluvní strany ujednávají, že v případě vydání publikace/katalogu/průvodce k Expozici (dále také jen jako „Publikace“)

- a) Za produkci Publikace odpovídá **RMM**.
- b) **MG** poskytne **RMM** bezplatně fotografie exponátů vypůjčených pro účely Expozice ze sbírek **MG**, a to v tiskové kvalitě pro jejich zveřejnění v Publikaci (dané fotografie dále společně také jen jako „Fotografie **MG**“). Oprávnění k užití Fotografii **MG** je upraveno v čl. 3. této smlouvy.
- c) **MG** a **RMM** budou vystupovat jako spoluvydavatelé Publikace. **MG** bude proto uvedena v Publikaci jako spoluvydavatel a Publikace bude obsahovat také logo a ISBN **MG**.
- d) **RMM** souhlasí s tím, aby **MG**, jako jediný oprávněný předkladatel ve smyslu zákona č. 130/2002 Sb., o podpoře výzkumu, experimentálního vývoje a inovací z veřejných prostředků a o změně souvisejících zákonů, ve znění pozdějších předpisů, použila publikaci této dohody jako vstup do hodnocení výsledků zařazených do informačního systému výzkumu, experimentálního vývoje a inovací – registru informací o výsledcích (RIV) a pro tyto účely předmět plnění do RIV jako jediná předložila.
- e) **RMM** poskytne **MG** 10 ks Publikace zdarma bezprostředně po jejím vydání.

## Článek 2. Finanční vztahy

2.1 **RMM** se zavazuje, zajistit a uhradit jednotlivé činnosti související s realizací Expozice. **RMM** se dále zavazuje uhradit náklady vzniklé na straně **MG** v souvislosti s přípravou Expozice:

- a) Materiální náklady spojené s přípravou děl ze sbírky **MG**, předem vyčíslené a schválené **RMM**, na základě faktury vystavené **MG**
- b) Pojištěný převoz (včetně balení) exponátů ze sbírky **MG** do místa Expozice a jejich odvoz (včetně balení) z místa Expozice zpět do **MG**

2.2 **MG** se zavazuje zajistit jednotlivé činnosti související s realizací Expozice, které sestávají zejména z následujících úkonů:

- a) Odborná součinnost při tvorbě obsahu Expozice a výběru exponátů ze sbírky **MG**
- b) Interní restaurátorská příprava vybraných exponátů ze sbírky **MG**

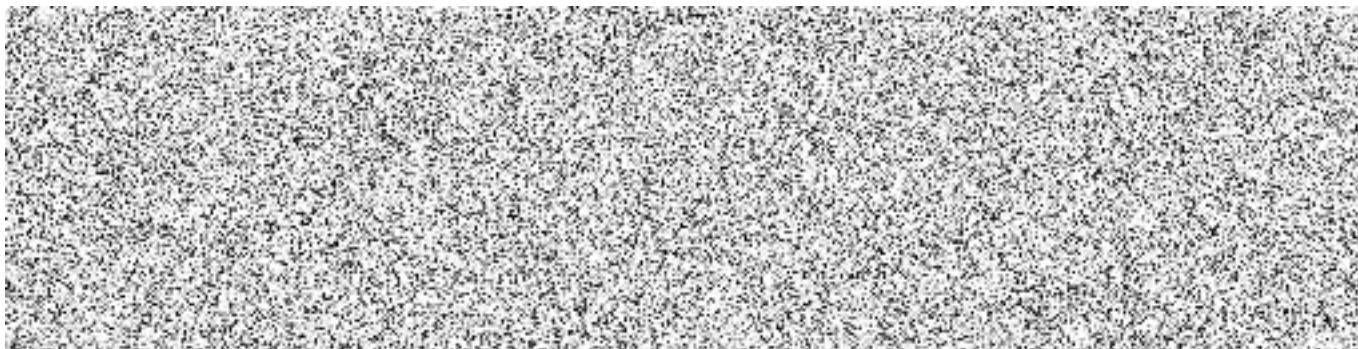
- c) Focení exponátů ze sbírky **MG** a bezplatné poskytnutí tiskových podkladů a práv pro užití reprodukcí v souvislosti s Expozicí, Publikací a propagací Expozice.
  - d) Součinnost při přepravě a instalaci exponátů vypůjčených do Expozice ze sbírky **MG**.
- 2.3 V zájmu zamezení nejasnostem a/nebo sporům v budoucnu **MG** prohlašuje, že se nebude podílet na úhradě jiných než výše uvedených **personálních nákladů** vzniklých na straně **MG** v souvislosti s Expozicí.
- 2.4 Výnos ze vstupného plynoucího z Expozice je příjmem **RMM** a v plné výši mu náleží. Výše vstupného stanovuje **RMM**.

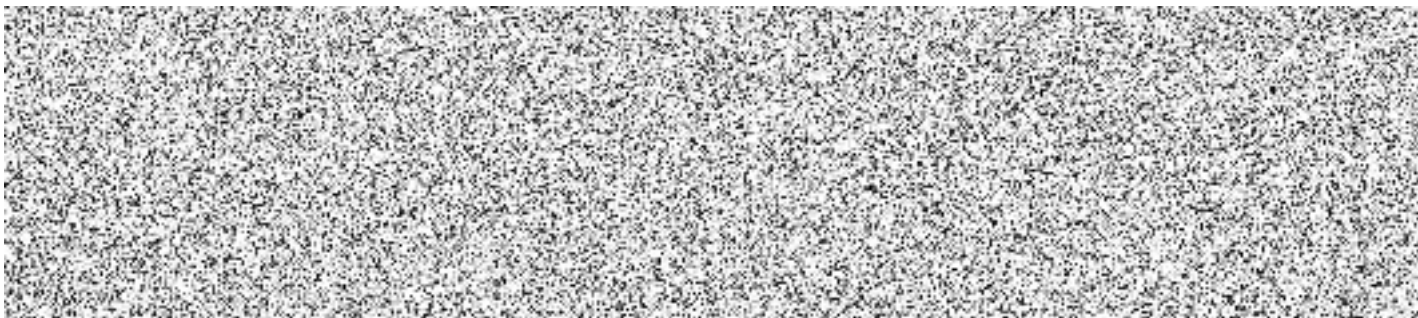
### Článek 3. Licence

- 3.1 **MG** touto smlouvou poskytuje **RMM** oprávnění k výkonu práva užití Fotografie **MG**, a to bez územního, technologického a množstevního omezení a ke všem známým způsobům užití, zejména pak oprávnění (práva) užití Fotografie **MG** v rozsahu vyplývajícím z ustanovení § 12 odst. 4 zákona č. 121/2000 Sb., autorského zákona, ve znění pozdějších předpisů.
- 3.2 **MG** poskytuje oprávnění specifikovaná v odst. 3.1 této smlouvy **RMM** jako licenci nevýhradní.
- 3.3 **MG** poskytuje oprávnění specifikovaná v odst. 3.1 této smlouvy **RMM** na dobu určitou, tj. pro účely této smlouvy na dobu ode dne podpisu (uzavření) smlouvy do [REDACTED]
- 3.4 **RMM** není povinna licenci udělenou jí na základě této smlouvy využít.
- 3.5 Smluvní strany ujednávají, že **MG** poskytuje **RMM** licenci v rozsahu dle odst. 3.1 této smlouvy stejně jako všechna další oprávnění a souhlasy bezúplatně.
- 3.6 **RMM** může licenci dle této smlouvy zcela nebo zčásti postoupit na třetí osobu pouze s předchozím písemným souhlasem **MG**.

### Článek 4. Doba trvání smlouvy, zástupci smluvních stran

- 4.1 Smluvní strany ujednávají, že tato smlouva se uzavírá na dobu určitou [REDACTED]
- 4.2 Smlouva zaniká
- a) dohodou smluvních stran za podmínek stanovených Smlouvou,
  - b) výpovědí kterékoliv ze smluvních stran za podmínek stanovených Smlouvou,
  - c) odstoupením kterékoliv ze smluvních stran v případech, kdy tak stanoví Smlouva.
- 4.3 Dohoda o zániku Smlouvy musí být písemná a podepsána oběma smluvními stranami.
- 4.4 Smluvní strana je oprávněna Smlouvu vypovědět, nastanou-li opodstatněné finanční nebo technické důvody. Za opodstatněné finanční důvody lze považovat například nemožnost hradit náklady spojené s výkonem spolupráce. Za opodstatněné technické důvody lze považovat například zmenšení rozsahu provozu muzea, které nemá původ v jednání některé ze smluvních stran. Bude-li smluvní strana, která výpověď nepodala, rozporovat její opodstatněnost, rozhodne na její návrh soud.
- 4.5 Výpověď musí být písemná a musí být doručena druhé smluvní straně. Výpovědní doba činí šest měsíců a počíná běžet dnem následujícím po dni, v němž byla výpověď doručena druhé smluvní straně.
- 4.6 Odstoupit od Smlouvy může kterékoliv ze smluvních stran, poruší-li druhá smluvní strana ustanovení Smlouvy podstatným způsobem.
- 4.7 Smluvní strany níže určují osoby oprávněné za ně jednat ve věcech této smlouvy:





V případě změny výše uvedených osob oprávněných jednat za smluvní stranu (strany) se smluvní strany na tuto změnu zavazují neprodleně prokazatelně (písemně) upozornit druhou smluvní stranu, s tím, že dle oboustranné dohody smluvních stran již nebude nutné tuto změnu sjednávat dodatkem k této smlouvě.

## **Článek 5. Další ujednání**

5.1 Žádná smluvní strana neprozradí žádné osobě, ani nepoužije nebo nevyužije pro jakýkoli účel žádné informace, jež získá nebo již získala při realizaci této smlouvy o druhé straně, pokud by tímto druhé smluvní straně měla nebo mohla vzniknout jakákoli újma na majetku nebo dobrém jméně. Obě strany této smlouvy jsou rovněž povinny zachovávat mlčenlivost také o všech skutečnostech, jejichž vyjádření třetí osobě by mohlo druhé smluvní straně, popřípadě třetí osobě s touto stranou jednající ve shodě, nebo jejich zaměstnancům, přivodit újmu.

5.2 Otázky touto smlouvou výslovně neupravené se řídí platnými právními předpisy České republiky, zejména pak příslušnými ustanoveními zákona č. 89/2012 Sb., občanského zákoníku, ve znění pozdějších předpisů, a ostatními souvisejícími právními předpisy.

5.3 Nevynutitelnost a/nebo neplatnost a/nebo neúčinnost kteréhokoli ujednání této smlouvy neovlivní vynutitelnost a/nebo platnost a/nebo účinnost jejich ostatních ujednání. V případě, že by jakékoli ujednání této smlouvy mělo pozbyť platnosti a/nebo účinnosti, zavazují se tímto smluvní strany zahájit jednání a v co možná nejkratším termínu se dohodnout na přijatelném způsobu provedení záměrů obsažených v takovém ujednání této smlouvy, jež platnosti a/nebo účinnosti a/nebo vynutitelnosti pozbylo.

5.4 Veškeré změny či doplňky této smlouvy mohou být učiněny pouze po dohodě smluvních stran písemnou formou, jinak jsou neplatné.

5.5 Smluvní strany tímto na sebe přebírají nebezpečí změny okolností a svými níže připojenými podpisy na této smlouvě převzetí nebezpečí změny okolností stvrzují a potvrzují.

5.6 Smluvní strany tímto souhlasně prohlašují, že v souvislosti s uzavřením této smlouvy mimo ta ujednání, která jsou výslovně uvedena v textu této smlouvy výše, mezi sebou neujednaly ústně ani jinou formou jakékoli výhrady či podmínky připouštějící změnu nebo zánik práv a povinností z této smlouvy ani jakákoli jiná vedlejší ujednání (např. ujednání o smluvní pokutě). Smluvní strany v dané souvislosti dále ujednávají, že jakákoli vedlejší ujednání při této smlouvě mezi nimi musí být učiněna písemně, jinak nejsou ani platná ani účinná.

5.7 Tato smlouva byla vyhotovena ve třech (3) stejnopisech s platností originálu, přičemž RMM obdrží jedno (1) a MG dvě (2) vyhotovení.

5.8 Smluvní strany tímto prohlašují, že se s obsahem této smlouvy řádně seznámily, že tato smlouva je projevem jejich vážné, svobodné a určité vůle prosté omylu, není uzavřena v tísní a/nebo za nápadně nevýhodných podmínek, na důkaz čehož připojují své níže uvedené podpisy.

5.9 Tato smlouva nabývá účinnosti dnem jejího uzavření.

5.10 Smluvní strany shodně ujednávají a prohlašují, že jsou způsobilými subjekty ve smyslu čl. 28 odst. 1 nařízení Evropského parlamentu a Rady (EU) 2016/679 ze dne 27. dubna 2016, obecného nařízení o ochraně osobních údajů (dále také jen jako „GDPR“), a tedy splňují veškeré právní povinnosti, které jsou na ně ve vztahu k ochraně osobních údajů ze strany GDPR a případně dalších obecně závazných právních předpisů kladeny. Všechny osobní údaje, které si smluvní strany v souvislosti s touto smlouvou vzájemně poskytnou, a to zejména osobní a kontaktní údaje zaměstnanců (dále společně také jen jako „Osobní údaje“), se smluvní strany zavazují zpracovávat výlučně pro účely splnění této smlouvy. Smluvní strany se dále zavazují vzájemně informovat o případech porušení zabezpečení v souladu se čl. 33 GDPR a o případech uplatnění práv subjekty údajů dle čl. 7,

15, 16, 17, 18, 20 a 21 GDPR, budou-li se tyto případy týkat Osobních údajů, a to vždy neprodleně, nejpozději však do čtyřiceti osmi (48) hodin od zjištění porušení zabezpečení či uplatnění práv, a budou vůči sobě plnit i další povinnosti vyplývající z GDPR, zejména si budou bez zbytečného odkladu vzájemně poskytovat veškerou nezbytnou součinnost. Pověřence pro ochranu osobních údajů Moravské galerie v Brně je možné kontaktovat na e-mailu: [REDACTED]

5.11 Smluvní strany za účelem naplnění požadavků zákona č. 340/2015 Sb., o zvláštních podmínkách účinnosti některých smluv, uveřejňování těchto smluv a o registru smluv (dále také jen jako „zákon o registru smluv“), ujednávají, že elektronický obraz textového obsahu této smlouvy v otevřeném a strojově čitelném formátu včetně metadat podle ustanovení § 5 odst. 5 zákona o registru smluv, bude uveřejněn vložení do registru smluv coby informačního systému veřejné správy. Smluvní strany v dané souvislosti dále ujednávají, že uveřejnění dle předchozí věty zajistí Moravská galerie v Brně, a to do třiceti (30) dní ode dne uzavření této smlouvy. Moravská galerie v Brně bude do patnácti (15) dní následující poté, co jí bude do datové schránky doručeno potvrzení správce registru smluv o uveřejnění této smlouvy v registru smluv, informovat o této skutečnosti ostatní účastníky této smlouvy.

V Brně, dne:

V Mikulově, dne:

---

**Moravská galerie v Brně**  
Mgr. Jan Press, ředitel

---

