

SMLOUVA O DÍLO

1905/2020
uzavřená

dle § 2586 a následujících zákona č. 89/2012 Sb., občanský zákoník, (dále jen „NOZ“)

1. Smluvní strany

Česká republika – Krajské ředitelství policie Libereckého kraje

zastoupené:

Ing. Davidem Pokorným,

vedoucím oddělení správy nemovitého majetku

se sídlem:

náměstí Dr. E. Beneše 24, 460 32 Liberec – Staré Město

IČ:

72 05 05 01

DIČ:

CZ 72 05 05 01

bankovní spojení:

Česká národní banka

číslo účtu:

84548881/0710

Ve věcech smluvních je oprávněn jednat:

Ing. David Pokorný,

vedoucí oddělení správy nemovitého majetku

Ve věcech technických je oprávněn jednat:



oddělení správy nemovitého majetku

dále jen "objednatel"

a

BENNING CR, s.r.o.

zastoupený:

 jednatel společnosti

se sídlem:

Zahradní 894, 293 06 Kosmonosy

IČ:

47547375

DIČ:

CZ47547375

bankovní spojení:

UniCredit Bank Czech Republic

číslo účtu:

5085725002/2700

Zapsaný:

u Městského soudu v Praze, oddíl C, vložka 20013

dále jen "zhotovitel"

2. Předmět smlouvy:

„KŘP Lbk - Obměna záložního a napájecího zdroje Semily“

2.1

Předmětem této smlouvy je závazek zhotovitele provést pro objednatele na své náklady a své nebezpečí výše uvedené dílo, které spočívá v obměně stávajícího záložního a napájecího zdroje, který se nachází v technologické místnosti objektu č. p. 225, v ulici Vysocká v Semilech, který je součástí areálu územního odboru Policie České republiky. Stávající záložní a napájecí zdroj bude nahrazen novým zdrojem, který bude splňovat požadavky uvedené technické specifikace z 03.04.2020 zpracované objednatelem.

2.2.

Dílo bude provedeno:

- v souladu s touto smlouvou o dílo, resp. všeobecnými obchodními podmínkami Krajského ředitelství policie Libereckého kraje pro zhotovení staveb z 14. 02. 2020 (dále jen „VOP“)
- dle technické specifikace nového záložního a napájecího zdroje zpracované objednatelem z 03.04.2020 (dále jen „technické specifikace“)

2.3.

Součástí předmětu díla je:

- Zařízení staveniště

Vybudování zařízení staveniště v rozsahu potřebném pro realizaci díla. Omezující podmínky a požadavky na zařízení staveniště je uvedeno v odstavci 7.2. této smlouvy.

Všechny prostory, které zhotovitel použije pro zařízení staveniště, stejně tak jako prostory, které bude využívat při realizaci prací, je zhotovitel povinen vhodným způsobem ochránit. Jedná se o ochranu podlahy (zejména nášlapné vrstvy), povrchů stěn a stropů, dveří, oken, čidel elektronických zařízení, RACKů (vč. vnitřní instalace) apod. před mechanickým poškozením a nepříznivým působením teploty či prachu, které vzniknou při provádění prací na díle.

Při předání a převzetí díla zhotovitel předá objednateli tyto prostory i zařízení staveniště čisté, resp. uklizené a v předchozím stavu. Jakákoliv poškození je zhotovitel povinen uvést do předchozího stavu na své náklady.

Náklady na zařízení staveniště a jeho odstranění po dokončení díla má zhotovitel zahrnutý v ceně za dílo.

b) Zpracování projektové dokumentace

Projektová dokumentace bude zpracována v rozsahu:

- technická zpráva
 - o textový popis stávajícího stavu,
 - o popis způsobu provedení stávajícího záložního a napájecího zdroje za nový a řešení technických detailů s tím spojených,
 - o popis napojení na stávající rozvody silnoproudé a slaboproudé elektroinstalace atd., včetně popisu potřebných úprav stávajících rozvodů,
 - o popis případných stavebních úprav v objektu potřebných pro náhradu stávajícího záložního a napájecího zdroje za nový,
- výkresová část
 - o zakres pozice stávajícího a plánovaného nového záložního a napájecího zdroje,
 - o zakres napojení nového záložního a napájecího zdroje na stávající rozvody silnoproudé a slaboproudé elektroinstalace atd.,
 - o zakres případných stavebních úprav v objektu potřebných pro náhradu stávajícího záložního a napájecího zdroje za nový,
- technický datový list, schéma zapojení, návod k použití k novému záložnímu a napájecímu zdroji,
- případný soupis prací, včetně výkazu výměr, které jsou nad rámec předmětu smlouvy (vícepráce).

c) Dodávka, montáž, zapojení, zprovoznění a odzkoušení záložního a napájecího zdroje definovaného v technické specifikaci.

Součástí dodávky záložního a napájecího zdroje je mimo jiné:

- dodávka všech dílů a prvků potřebných pro montáž, osazení, připevnění, ukotvení, zapojení a zprovoznění nového záložního a napájecího zdroje v požadované části objektu, včetně provedení roznášecího rámu pod záložní a napájecí zdroj umístěného do dvojité stávající podlahy,
- demontáž stávajícího záložního a napájecího zdroje,
- ekologická likvidace stávajícího záložního a napájecího zdroje,
- instalace dočasného záložního a napájecího zdroje a jeho odpojení při přepojení na nový záložní a napájecí zdroj (dočasný záložní a napájecí zdroj dostatečných parametrů zajistí na své náklady zhotovitel, a to včetně nákladů za případný pronájem, převoz, přesun, provoz apod.),
- instalace nového záložního a napájecího zdroje na stávající přívody/vývody,
- uvedení nového záložního a napájecího do provozu,
- výchozí revize elektro, vč. zpracování zprávy o revizi
- příprava pro přepojení nového záložního a napájecího zdroje během denního provozu objektu,
- přepojení nového záložního a napájecího zdroje během nočního provozu objektu,
- veškerá doprava, přesuny hmot apod.
- případný pronájem a provoz zdvihacích zařízení a lešení,
- kompletační a koordinační činnost,
- zajištění BOZP a požární ochrany v místě provádění prací,

- průběžný a závěrečný úklid staveniště a všech ploch a objektů znečištěných při provádění prací (jejich uvedení do předchozího stavu),
- likvidace vzniklého odpadu vč. případných poplatků za skládku.

Náklady na dodávku záložního a napájecího zdroje má zhotovitel zahrnutý v ceně za dílo.

d) Ostatní součásti předmětu díla

Součástí předmětu díla je i dokumentace skutečného provedení díla, a to v rozsahu úměrně požadovaném ve VOP, v části V., článku 3 (tj. např. zákresem do projektové dokumentace). Náklady na provedení této dokumentace má zhotovitel zahrnutý v ceně za dílo.

Součástí předmětu díla je i **bezplatné** zaškolení obsluhy záložního a napájecího zdroje (až 6 osob delegovaných objednatelem). Školení bude zahrnovat minimálně

- seznámení s obsluhou (ovládáním) záložního a napájecího zdroje,
- seznámení s BOZP při používání a obsluze (ovládání) záložního a napájecího zdroje,
- s rozsahem provádění běžné údržby záložního a napájecího zdroje (povinnosti vlastníka - uživatele záložního a napájecího zdroje – jaké části záložního a napájecího zdroje, jakým způsobem a v jakých intervalech se mají kontrolovat a jaký je rozsah běžné údržby zajišťovaný vlastníkem záložního a napájecího zdroje),
- s vedením potřebné administrativy předepsané pro bezpečné užívání záložního a napájecího zdroje,
- vystavení protokolu o zaškolení obsluhy, ve kterém bude uveden jmenný soupis všech proškolených osob, jejich vlastnoruční podpisy a rozsah jejich proškolení.

Součástí díla je i příprava díla na předání objednateli. Zhotovitel před převjímkou provede úklid všech prostor, které byly dotčeny stavebními pracemi. Vlastní dílo bude předáno čisté (suchou i mokrou cestou očištěné), zbavené všech transportních nebo ochranných montážních obalů, reklamních či popisných štítků atd. Dále zajistí úklid všech prostor, které znečistil při přesunu či skladování materiálu a odpadu, resp. při stěhování materiálu či nářadí, resp. při pojezdu strojů a vozidel apod. Zhotovitel k převjímkce připraví dokladovou část v rozsahu požadovaném v odstavci 6.1. této smlouvy. Požadované doklady budou opatřeny číselným seznamem, každý doklad bude označen příslušným pořadovým číslem dle seznamu. Náklady spojené s předáním díla má zhotovitel zahrnutý v ceně za dílo.

Součástí předmětu díla jsou dále specifikovány i ve VOP, zejména pak v části V. a v části VI. těchto podmínek. Náklady na plnění těchto součástí díla má zhotovitel zahrnutý v ceně za dílo.

Zhotovitel je povinen provést všechny práce, které jsou obsaženy v této smlouvě o dílo, ve VOP a v technické specifikaci.

V případě rozporu mezi uvedenými dokumenty je jejich prioritou následující:

- 1) smlouva o dílo
- 2) VOP
- 3) technická specifikace

Všechny výše uvedené součásti předmětu díla má zhotovitel naceněny v ceně díla uvedené v odstavci 3.1.

3. Cena za dílo

3.1

Cena pro rozsah předmětu díla dle článku 2. této smlouvy je stanovena jako nejvýše přípustná takto:

Celková cena bez DPH:

642 600,- Kč

DPH 21%:

134 946,- Kč

Celková cena včetně DPH 21%:

777 546,- Kč

slovy: sedmsetšedesátšestmísticpětsetčtyřicetšestkorunčeských

3.2

Objednatel prohlašuje, že majetek, který objednatel pořídí provedením předmětu díla, je objednatelem částečně používán k ekonomické činnosti a ve smyslu informace GFR a MFČR ze

dne 9. 11. 2011 bude pro výše uvedené dílo aplikován režim přenesené daňové povinnosti podle § 92a zákona o DPH. Zhotovitel bude fakturovat pouze částku bez DPH.

3.3.

Zhotovitel bere na vědomí, že akce je realizována v rámci výdajů programového financování z prostředků státního rozpočtu, a proto zhotovitel respektuje, že při financování díla se objednatel musí řídit Věcnými, časovými a finančními podmínkami účasti státního rozpočtu na financování akce (dále jen „podmínky financování díla“).

Zhotovitel bere na vědomí, že jakákoliv změna ceny díla dle části VII. VOP podléhá schvalovacímu procesu, který je stanoven podmínkami pro financování díla. Zhotovitel respektuje, že schvalovací proces má několik na sobě nezávislých stupňů, přičemž každý subjekt kontrolující změnu má právo vyžadovat úpravu změnového listu tak, aby změna ceny díla byla z hlediska množství a ocenění v souladu s podmínkami smlouvy o dílo, resp. VOP, a to bez ohledu na předcházející stupně kontroly. Zhotovitel dále respektuje, že schvalovací proces, resp. doba mezi vznikem změny v množství nebo kvalitě prováděných prací na díle a jejich úhradou může trvat i několik měsíců. Doba trvání schvalovacího procesu nemá vliv na termín plnění, a zhotovitel není oprávněn zastavit práce na díle z důvodu nedokončeného schvalovacího procesu. Provedení změny v množství nebo kvalitě prováděných prací na díle je zhotovitel provést neprodleně po jejím odsouhlasení ve stavebním deníku či v zápise z kontrolního dne. Zpracování změnových listů je v souladu s částí VII., odstavcem 1 VOP povinností zhotovitele. Zhotoviteli nevzniká nárok na úhradu nákladů za zpracování změnových listů.

4. Termín plnění

4.1.

Termín plnění:

Zahájení plnění: po nabytí účinnosti smlouvy o dílo

Dílčí termíny plnění:

- předání a převzetí staveniště: dle požadavku zhotovitele
- zpracování projektové dokumentace: do 10.08.2020
- odsouhlasení projektové dokumentace: do 31.08.2020
- **ukončení montáže nového záložního a napájecího zdroje v požadované části objektu, vč. zapojení, zprovoznění a odzkoušení: do 25.10.2020**
- předání a převzetí díla, odstranění vad a nedodělků: do 30.10.2020
- termín administrativní dokončení díla: do 31.12.2020

(tj. doba na smluvní uzavření všech změn stavby oproti smlouvě o dílo – méně a víceprací)

Termín ukončení plnění: do 31.12.2020

4.2.

Dílo bude prováděno dle objednatelem odsouhlaseného harmonogramu prací, který zhotovitel předloží nejpozději do 14 pracovních dnů od nabytí účinnosti smlouvy o dílo. Harmonogram bude členěn na následující práce (části díla):

- a) prověření stávajícího stavu místa plnění
- b) zpracování projektové dokumentace
- c) odsouhlasení projektové dokumentace
- d) výroba nového záložního a napájecího zdroje
- e) předání a převzetí staveniště
- f) instalace dočasného záložního a napájecího zdroje
- g) instalace nového záložního a napájecího zdroje
- h) zapojení a zprovoznění nového záložního a napájecího zdroje
- i) odzkoušení nového záložního a napájecího zdroje
- j) předání a převzetí díla

4.3.

Zhotovitel respektuje, že veškeré práce budou probíhat za plného provozu objektu, resp. areálu a postup provádění jednotlivých dílčích prací bude předem konzultovat a odsouhlasovat si s objednatelem.

5. Platební podmínky, pojištění, smluvní pokuty

5.1.

Objednatel požaduje pro plnění předmětu smlouvy po zhotoviteli pojistnou smlouvu, jejímž předmětem je pojištění odpovědnosti za škodu způsobenou dodavatelem třetí osobě min. ve výši 2 mil. Kč, přičemž toto pojištění bude zhotovitel povinen udržovat po celou dobu provádění díla.

5.2.

Zálohové platby nebudou objednatelem poskytovány.

5.3.

Smluvní pokuty:

Při nesplnění dílčího termínu plnění uvedeného v odstavci 4.1 (termín *ukončení montáže nového záložního a napájecího zdroje v požadované části objektu, vč. zapojení, zprovoznění a odzkoušení*) je objednatel oprávněn uplatnit stejnou smluvní pokutu jako při za neplnění termínu dokončení díla, která je uvedena v článku 2, části XX ve VOP.

Objednatel je oprávněn uplatnit smluvní pokutu až do výše 1 tis. Kč za každý zjištěný opakovaný případ (po předchozím upozornění) neprovedení či nesplnění výše uvedených požadavků uvedených v odstavcích 7.2., 7.3., 7.4., 7.5., 7.6., 7.7. Uplatněním smluvní pokuty nebude dotčeno právo objednatele na náhradu škody či právo požadovat provedení či splnění výše uvedených požadavků. Každý zjištěný případ neprovedení či nesplnění výše uvedených požadavků ze strany zhotovitele zaznamená objednatel do stavebního (montážního) deníku nebo bude zhotoviteli zaslán písemnou formou do datové schránky a e-mailem.

Zhotovitel je povinen zabezpečit splnění všech opatření pro zajištění bezpečnosti práce dle části XIII. VOP.

V případě, že objednatel zjistí neplnění uvedených opatření či jejich porušování bude objednatel požadovat po zhotoviteli za každý zjištěný opakovaný případ (po předchozím upozornění) neplnění či porušování výše uvedených opatření smluvní pokutu ve výši 2 tis. Kč. Každý zjištěný případ neplnění či porušování výše uvedených opatření ze strany zhotovitele zaznamená objednatel do stavebního (montážního) deníku nebo bude zhotoviteli zaslán písemnou formou do datové schránky a e-mailem. Uplatněním smluvní pokuty nebude dotčena povinnost zhotovitele provést neprodlenou nápravu ani nárok objednatele na uplatnění náhrady vzniklé škody.

Ostatní smluvní pokuty jsou uvedeny ve VOP, v části XX.

6. Předání díla

6.1.

K předání díla zhotovitel doloží:

- stavební (montážní) deník (bude předán až po odstranění všech vad a nedodělků)
- prohlášení o shodě či atesty na všechny dodané výrobky a použité materiály
- projektovou dokumentaci, vč. technického datového listu, schéma zapojení, návodu k použití k novému záložnímu a napájecímu zdroji
- dokumentaci skutečného provedení
- výchozí revizi elektroinstalace
- doklad o provedení zkoušek nového záložního a napájecího zdroje
- protokol o zaškolení obsluhy nového záložního a napájecího zdroje
- doklad o řádné likvidaci odpadu

Případné měřicí a jiné pomůcky pro provedení kontrol zajišťuje zhotovitel.

7. Další smluvní ujednání

7.1.

Upřesnění rozsahu oprávnění osob zastupujících jednotlivé smluvní strany:

Osoby oprávněné předat a převzít staveniště:

za objednatele

Ing. David Pokorný, vedoucí oddělení správy nemovitého majetku

tel.: 724 802 351

e-mail.: david.pokorny2@pcr.cz

 oddělení správy nemovitého majetku

e-mail.: 

za zhotovitele

Protokol (zápis) o předání a převzetí staveniště musí být podepsán všemi uvedenými osobami.

Osoby oprávněné předat a převzít dílo:

za objednatele

Ing. David Pokorný, vedoucí oddělení správy nemovitého majetku

tel.: 724 802 351

e-mail.: david.pokorny2@pcr.cz

oddělení správy nemovitého majetku

vedoucí odboru informačních a komunikačních technologií

za zhotovitele

Protokol (zápis) o předání a převzetí díla musí být podepsán všemi uvedenými osobami.

7.2.

Zázemí staveniště (kanceláře, šatny, WC):

S ohledem na charakter a rozsah prací nebudou zhotoviteli vyčleňovány samostatné prostory pro kanceláře a šatny. Nezbytné zázemí si může zhotovitel zřídit výhradně v prostoru technologické místnosti v objektu č. p. 225. Zhotovitel bude moci využívat WC v objektu č. p. 225, a to na patře, na kterém se nachází technologická místnost.

Prostory pro skladování:

S ohledem na charakter a rozsah prací nebudou zhotoviteli vyčleňovány samostatné prostory pro skladování materiálu, náradí, odpadu apod. vyjma technologické místnosti v objektu č. p. 225. Krátkodobě může zhotovitel využít pro skladování část plochy na pozemku p. č. 1932/2, která mu bude vyčleněna při předání a převzetí staveniště. Vyčleněné prostory budou zhotoviteli poskytnuty za předpokladu, že zhotovitel zajistí bezpečné uložení a manipulaci nepoškodí majetek objednatele. Zhotovitel je povinen si zajistit zabezpečení skládek na své náklady.

Skladování materiálu a odpadu ze stavby musí být minimalizováno.

Přístup pracovníků a příjezd vozidel na staveniště:

Na staveniště budou osoby zhotovitele vstupovat přes hlavní vchod do objektu č. p. 225, kde se ohlásí ostraze objektu, a kde si je převezme pověřený pracovník objednatele, který jim zajistí vstup do areálu územního odboru Policie České republiky potřebný pro provádění prací. Příjezd vozidel zhotovitele do areálu (na pozemek p. č. 1932/2) je možný po předchozí dohodě s pověřeným pracovníkem objednatele z ulice Vysocká.

Osoby zhotovitele či jeho podzhotovitelů jsou povinni se na vyžádání legitimovat ostraze areálu průkazem totožnosti.

Pohyb osob zhotovitele v objektech a na pozemcích objednatele mimo staveniště a uvedené přístupové prostory je zakázán. Pohyb vozidel zhotovitele na pozemcích objednatele mimo uvedené příjezdy je zakázán.

Zhotoviteli nebudou vyčleňována žádná parkovací místa v areálu územního odboru Policie České republiky ani na veřejné komunikaci v ulici Vysocká či jinde. Stání zásobovacích vozidel bude zhotoviteli umožněno v areálu územního odboru Policie České republiky (na pozemku p. č. 1932/2).

Napojovací bod elektro:

Zhotovitel se může napojit na elektrickou energii v technologické místnosti objektu č. p. 225. Podmínky pro napojení budou stanoveny při předání a převzetí staveniště. Objednatel nepožaduje osazení podružného měření ani úhradu spotřeby elektrické energie na provádění prací na díle.

Napojovací bod vody:

Zhotovitel se může napojit na vodu na sociálním zařízení v objektu č. p. 225, na patře, na kterém se nachází technologická místnost. Objednatel nepožaduje osazení podružného měření ani úhradu spotřeby vody na provádění prací na díle.

7.3.

Na veškerý odpad, který vznikne při provádění prací, si zhotovitel zajistí svoji vlastní nádobu. Odpad nebude vyhazován do popelnic a kontejnerů objednatele ani do veřejně přístupných odpadkových košů. Likvidaci odpadu si zhotovitel zajistí na vlastní náklady.

Případné přerušení či omezení dodávky vody, plynu, elektřiny, tepla pro objekty objednatele či funkce slaboproudých vedení a zařízení pro objekty objednatele z důvodu realizace prací na předmětu díla je možné provádět pouze po předchozím souhlasu objednatele.

Zhotovitel bude na své náklady provádět průběžný úklid prostor objektu a areálu, které nejsou součástí staveniště, avšak budou znečištěny např. při navážení materiálu, prachem z prováděných prací, sutí atd.

Zhotovitel bude respektovat přísný zákaz kouření v areálu mimo míst k tomu vyhrazených.

Provádění prací je omezeno pouze na pracovní dobu areálu, tj. obvykle od pondělí do pátku od 7,00 hodin do 15,30 hodin. Případné prodloužení pracovních směn je nutno konzultovat se zástupci objednatele. Objednatel není povinen prodloužení pracovní směny umožnit. Výjimkou jsou činnosti spojené s odpojením stávajícího záložního a napájecího zdroje a přepojení na nový záložní a napájecí zdroj.

7.4.

Zhotovitel je povinen vést ode dne předání a převzetí staveniště stavební (montážní) deník. Další podrobnosti týkající se stavebního (montážního) deníku jsou uvedeny v části XI., článku 10) VOP.

7.5.

Zhotovitel předá zástupci objednatele nejpozději při předání a převzetí staveniště seznam pracovníků na stavbě vč. čísel průkazů totožnosti, dále budou předány identifikační údaje veškerých vozidel a jiné techniky, která se bude pohybovat po areálu objednatele.

7.6.

Pokud není ve smlouvě o dílo, VOP nebo technické specifikaci výslovně uvedeno jinak je zhotovitel povinen použít pro realizaci předmětu díla pouze nové, nerecyklované, nepoškozené materiály či výrobky výhradně I. jakosti, pokud objednatel nerozhodne jinak. Stejně omezení platí i pro použití materiálů a výrobků, které byly před prodejem využity jako výstavní, předváděcí apod. zboží.

Zhotovitel je povinen předložit objednateli, resp. technickému dozoru stavebníka (TDS) doklady o veškerých použitých výrobcích, materiálech a technologiích. Objednatel, resp. TDS je oprávněn si tyto doklady vyžádat před zabudováním, resp. použitím či aplikací, během zabudování (použití či aplikace) nebo po zabudování (použití či aplikaci). Doklady musí jednoznačně prokazovat splnění smlouvou o dílo nebo technickou specifikací předepsaných parametrů. Pokud nebude zhotovitelem jednoznačně prokázáno, že použité výrobky, materiály a technologie splňují smlouvou o dílo nebo technickou specifikací požadované parametry nebo se nejedná o výrobky, materiály a technologie smlouvou o dílo nebo technickou specifikací přímo předepsané, je objednatel oprávněn zamítnout jejich použití (a to i v případě, že je zhotovitel již objednal, uhradil či dovezl na stavbu apod.) či je objednatel oprávněn požadovat jejich odstranění v případě, že byly zhotovitelem již zabudovány, resp. použity či aplikovány. Vzniklé náklady plynoucí ze zamítnutí či odstranění výrobků, materiálů či technologií hradí zhotovitel.

7.7.

Zhotovitel dále stanovuje zodpovědnou osobu

Zodpovědná osoba zhotovitele bude trvale přítomna v objektu při provádění prací, a to i v případě, že práce budou prováděny pouze podzhotovitelem. Tato osoba bude pověřena zápisem do protokolu o předání staveniště a změna zodpovědné osoby bude možná pouze po písemném odsouhlasení objednatelem. Tato osoba bude mj. zodpovědná za koordinaci prací prováděných zhotovitelem i prací prováděných podzhotoviteli a bude pověřena ke komunikaci se zástupci objednatele.

8. Závěrečná ustanovení

8.1

Tuto smlouvu je možno měnit a doplňovat pouze formou písemných očíslovaných dodatků odsouhlasených oběma smluvními stranami. Dodatky by poté tvořily nedílnou součást této smlouvy.

8.2

Tato smlouva je vyhotovena ve 3 stejnopisech. Objednatel obdrží 2 stejnopisy, zhotovitel obdrží 1 stejnopis. V případě elektronického podpisu smlouvy bude vyhotoven 1 elektronický originál smlouvy.

8.3

Tato smlouva je platná dnem jejího podpisu oběma smluvními stranami a účinná uveřejněním v Registru smluv. Uveřejnění smlouvy v Registru smluv zajistí objednatel.

8.4

Statutární zástupce zhotovitele současně prohlašuje, že zhotovitel je existujícím právním subjektem dle záhlaví této smlouvy a zároveň je oprávněn tuto smlouvu takto sjednat a podepsat.

8.5

Záležitosti, které nejsou upraveny v této smlouvě, budou řešeny dle VOP, které jsou přílohou č. 1 této smlouvy o dílo.

8.6

Pro účely interpretace smluvních podmínek je prioritou dokumentů následující:

- 1) Smlouva o dílo
- 2) VOP.

8.7

Vztahy neupravené touto smlouvou se řídí platným právním řádem ČR.

8.8.

Smluvní strany se dohodly, že zachovají mlčenlivost o podmínkách této smlouvy i skutečnostech, s nimiž se seznámí při plnění smluvních povinností.

8.9

Zhotovitel souhlasí s tím, aby subjekty oprávněné dle zákona č. 320/2001 Sb., o finanční kontrole ve veřejné správě a o změně některých zákonů (zákon o finanční kontrole), ve znění pozdějších předpisů, provedly finanční kontrolu závazkového vztahu vyplývajícího ze smlouvy.

8.10

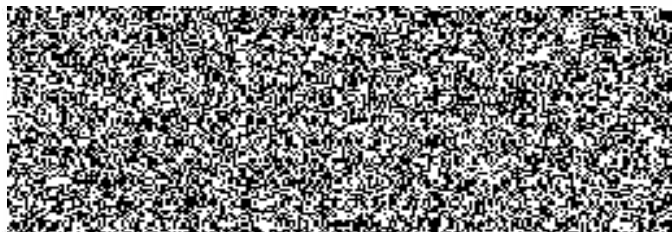
Obě smluvní strany si řádně přečetly znění smlouvy a bez výhrad s ní souhlasí, což potvrzují svými podpisy.

Přílohy:

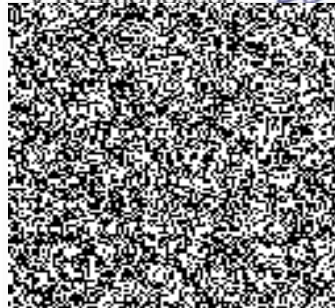
- 1) VOP
- 2) Technická specifikace z 03.04.2020

V Liberci: 26-06-2020

objednatel:



V Kosmonosech: 23.6.2020



Technická specifikace nového záložního a napájecího zdroje zpracovaná objednatelem v rámci veřejné zakázky KŘP Lbk - Obměna záložního a napájecího zdroje Semily

Specifikace požadovaného záložního a napájecího zdroje pro územní odbor Semily

Předmět dodávky: 1 ks proudového zdroje, vč. baterie

Záruka: min. 24 měsíců od data dodání (= datum ukončení předání a převzetí díla)

Složení zdroje:

usměřovač: 6 modulů 48VDC/40A (max. 9 modulů)

střídač: 2 systémy střídače, každý s 2x2,5 kVA (max. 3 moduly) vč. elektronického a
ručního bypassu

záložní baterie: v separátní bateriové skříni

Hlavní technické parametry zdroje:

předřazené jištění: 3 × 80A

parametry:

usměřovač:

3x 400 V -20%, + 15%/ 50 Hz (47 – 63 Hz)

parametry modulu 48V/40A (minimálně): vstup 230V AC / 9A (minimálně), výstup
48V DC, 40A (minimálně), 6x40A

účinnost > 95% v rozsahu zatížení 30 – 70%

nabíjení 54,5 V ±1% (2,27 V/čl.) - nastavitelné

vyhlazení 2 mV (telekomunikace)

střídač:

vstup 48 V DC +25%, -15%

parametry modulu (minimálně) 2,5 kVA / vstupní proud 45A

výstup 230 V AC ± 2%; 50 Hz ± 0,1 %; výstupní výkon (minimálně) 2,5 kVA

nastavený provozní režim priority sítě

odrušení: ČSN EN 55022, tř. B

výbava usměřovače: mikroprocesorová jednotka MCU 2500:

měření: napětí / proud – výstup

minimální optická signalizace:

provoz, provoz z baterie

naléhavá / podružná porucha

trvalé dobíjení / nabíjení

test baterie, výsledek testu negativní

porucha (U < 2,1 V/čl.)

porucha sítě, porucha zdroje

vybití baterie (dvě úrovně napětí)

výpadek jištění baterie

výpadek jištění spotřebiče

porucha modemu

1x rezerva optické signalizace

min. 8 digitálních vstupů na beznapěťové kontakty

min. 3 analogové vstupy: měření napětí / proud

min. 3 výstupy na beznapěťové kontakty (standardně navoleno
naléhavá/podružná/sumární porucha)

provádění testu baterie s vyhodnocením

rozhraní RS 232

TCP/IP adapter

jištěné vývody:

baterie: 3 × NH0 dvoupólově se signalizací vč. LVD

DC spotřebiče: 10 ks jistič 1P do 50A, s pomocným kontaktem

AC spotřebiče:

2×7 ks jistič 1P „C“ do 40 A, s pomocným kontaktem

2×7 ks proudový chránič 40A 300 mA dle zadání

další výbava:

automatická ochrana vůči hlubokému vybití baterie

vstup pro připojení externího nouzového tlačítka pro odpojení sítě a baterií

tlačítko ve dveřích pro reset – opakované zapnutí

umístění: stacionární skříň 2200 x 600 x 600 mm

provedení:

IP 20

Umístění pantů vlevo

postačuje přístup z přední strany

povrchová úprava RAL 7035

kabelové přívody/vývody horem/spodem

zemněný kladný pól

Baterie:

na 65A / 2 hod do 1,8V/čl

sestavující ze 2 větví × 4 bloků Front Terminal 130Ah olověných, ventilem řízených,

životnost dle EUROBAT: 12+ let

umístění: bateriová skříň 2200 x 600 x 600 mm

Roznášecí rám:

Roznášecí rám pro umístění do dvojité podlahy

Zpracoval dne: 19.5.2020

