

KUPNÍ SMLOUVA

č.j. kupujícího: HSLI-1375-⁹.../KŘ-EKO-P-105-2020

uzavřená dále uvedeného dne, měsíce a roku podle § 2079 a násl. zákona č. 89/2012 Sb., občanského zákoníku, ve znění pozdějších předpisů.



I. Smluvní strany

1. Prodávající:

MIELE, spol. s r.o.

Sídlo: Holandská 879/4, Brno, PSČ 639 00

Korespondenční adresa: Holandská 879/4, Brno, PSČ 639 00

osoba oprávněná jednat

ve věcech smluvních:

kontaktní osoba:

IČO: 188 29 503

DIČ: CZ18829503

bankovní spojení: Československá obchodní banka

číslo účtu: 3239033/0300

tel:

Společnost je zapsána v obchodním rejstříku vedeném Krajským soudem v Brně, oddíl C, vložka 1790.

dále jen „prodávající“

a

2. Kupující:

Česká republika – Hasičský záchranný sbor Libereckého kraje

Sídlo: Barvířská 29/10, 460 01 Liberec III

osoba oprávněná jednat

ve věcech smluvních:

plk. Mgr. Jan Málek, statutární zástupce ředitele

HZS Libereckého kraje, vrchní rada

kontaktní osoba:

IČO: 70888744

DIČ: CZ70888744 – neplátce DPH

Bankovní spojení: Česká národní banka – pobočka Ústí nad Labem

Číslo účtu: 77540881/0710

Telefon:

Fax:

dále jen „kupující“

II. Předmět plnění

- 1) Předmětem plnění této smlouvy je **dodávka jednoho (1) ks profesionální pračky a jednoho (1) ks profesionální sušičky pro potřeby údržby zásahových oděvů, a to včetně jejich instalace a uvedení do provozu, a to pro potřeby HZS Libereckého kraje (dále jen „zboží“).**
- 2) Prodávající se zavazuje dodat kupujícímu za podmínek sjednaných touto smlouvou shora specifikované zboží, jehož bližší technická specifikace je uvedena v Příloze č. 1, která je nedílnou součástí této smlouvy a převést na kupujícího vlastnické právo k tomuto zboží. Zboží bude dodáno nové, nepoužívané, neopotřebované a vyrobené podle platných technologických podmínek a norem v jakosti I, se všemi příslušnými certifikáty.
- 3) Kupující se zavazuje zboží převzít a zaplatit sjednanou cenu podle článku III.
- 4) Nedílnou součástí dodávky zboží je předání návodu k obsluze a údržbě pračky a sušičky v českém jazyce a doprava zboží do místa plnění.
- 5) Podkladem pro uzavření této kupní smlouvy je nabídka prodávajícího ze dne 9.6. 2020, která byla v rámci veřejné zakázky malého rozsahu podle § 27 zákona č. 134/2016 Sb., o zadávání veřejných zakázek, ve znění pozdějších předpisů, evidované pod č.j.: HSLI-1375/KŘ-EKO-P-2020 vybrána jako nabídka nejvhodnější s nejnižší nabídkovou cenou.

III. Kupní cena

- 1) Smluvní strany sjednaly kupní cenu za zboží v rozsahu a v provedení dle čl. II. této smlouvy takto:

Cena 1 ks pračky

Cena bez DPH	206 985,- Kč
DPH 21 %	43 467,- Kč
Celkem včetně 21 % DPH	250 452,- Kč

Cena 1 ks sušičky

Cena bez DPH	124 270,- Kč
DPH 21 %	26 097,- Kč
Celkem včetně 21 % DPH	150 367,- Kč

Cena zboží bez DPH	331 255,- Kč
DPH 21 %	69 564,- Kč
Celkem včetně 21 % DPH	400 819,- Kč

Slovy: čtyři sta tisíc osm set devatenáct korun českýchkorun českých.

- 2) Cena zahrnuje veškeré náklady prodávajícího spojené s prodejem zboží (dopravu do místa plnění, clo, skladování, balné, instalace, uvedení do provozu atd.).
- 3) Cena je pevná, závazná a nejvýše přípustná pro obě smluvní strany s výjimkou zákonné změny sazby DPH a odpovídá nabídkové ceně uvedené v nabídce uchazeče ve výběrovém řízení.

IV. Termín a místo plnění

- 1) Termín plnění: do **31. srpna 2020**.
- 2) Místo plnění: Hasičský záchranný sbor Libereckého kraje, stanice Jablonec nad Nisou, ul. Palackého 4680/91, 466 05 Jablonec nad Nisou.

V. Všeobecné dodací podmínky

- 1) Prodávající je povinen dodat zboží v množství, druhu a jakosti podle čl. II. této kupní smlouvy a při dodržení podmínek sjednaných v této kupní smlouvě včetně podmínek pro přepravu do místa dodání.
- 2) Dodání zboží musí být ze strany prodávajícího avizováno nejméně pět (5) pracovních dnů předem u kontaktní osoby kupujícího.
- 3) Přejednost vlastnictví ke zboží: kupující nabývá vlastnictví ke zboží jeho převzetím od prodávajícího; převzetí bude prokázáno datovaným podpisem na předávacím protokolu. Osoba oprávněná k podpisu předávacího protokolu je kontaktní osoba kupujícího.
- 4) Nebezpečí škody na zboží přechází na kupujícího okamžikem převzetí zboží od prodávajícího.
- 5) Kupující je oprávněn odmítnout převzetí zboží, pokud zboží nebude dodáno řádně v souladu s touto smlouvou a ve sjednané kvalitě, přičemž v takovém případě kupující důvody odmítnutí převzetí zboží písemně prodávajícímu sdělí, a to nejpozději do pěti (5) pracovních dnů od původního termínu předání zboží. Na následně předání zboží se použijí ustanovení odstavců 1 až 3.
- 6) Vady zjevné při dodání zboží je kupující povinen sdělit prodávajícímu při převzetí zboží, vady skryté je kupující povinen sdělit prodávajícímu bez zbytečného odkladu.
- 7) Prodávající prohlašuje, že zboží nemá právní vady ve smyslu § 1920 a násl. občanského zákoníku.

VI. Platební podmínky

- 1) Kupní cena bude uhrazena bezhotovostním převodem z účtu kupujícího.
- 2) Kupující neposkytuje zálohu na kupní cenu.
- 3) Prodávající je oprávněn fakturovat kupní cenu až po řádném dodání zboží a potvrzení převzetí zboží kontaktní osobou kupujícího. Fakturu prodávající vystaví v písemné listinné podobě nejdéle do čtrnácti (14) kalendářních dnů po dodání zboží; současně je prodávající povinen přiložit k faktuře kopii předávacího protokolu.
- 4) Faktura je daňovým dokladem a prodávající odpovídá za to, že bude obsahovat všechny náležitosti daňového dokladu podle obecně závazných právních předpisů (zákonu o DPH, občanského zákoníku apod.), vyčíslení zvláště ceny zboží bez DPH, zvláště DPH a celkovou cenu zboží včetně DPH.
- 5) Splatnost daňového dokladu (faktury) se sjednává do třiceti (30) dnů od jeho předání kupujícímu.
- 6) Pokud kupující uplatní nárok na odstranění vady zboží ve lhůtě splatnosti faktury, není povinen až do odstranění vady zboží uhradit kupní cenu. Okamžikem odstranění vady zboží začne běžet nová lhůta splatnosti faktury v délce třiceti (30) kalendářních dnů.
- 7) Kupující je oprávněn fakturu do data splatnosti vrátit, pokud obsahuje nesprávné údaje, tzn., že neobsahuje některou z předepsaných náležitostí nebo jsou tyto údaje uvedeny chybně, přičemž vrácením faktury se ruší její původní splatnost. Od okamžiku předání opravené, resp. nově vystavené faktury kupujícímu, začíná běžet nová doba splatnosti faktury v délce třiceti (30) dnů.

VII. Sankce a podstatné porušení smlouvy

- 1) Pro případ prodlení kupujícího s platbou kupní ceny se sjednává úrok z prodlení ve výši 0,1 % z dlužné částky za každý započatý den prodlení.
- 2) Pro případ nedodržení termínu dodání zboží ze strany prodávajícího a v případě nepřevzetí zboží ze strany kupujícího z důvodu vad zboží se sjednává smluvní pokuta ve výši 0,1% za každý započatý den prodlení z částky odpovídající nedodanému zboží vč. daně z přidané hodnoty.

- 3) Pro případ nedodržení termínu pro odstranění zjištěných vad zboží ze strany prodávajícího, se sjednává smluvní pokuta ve výši 0,1 % za každý započatý den prodlení z kupní ceny vadného zboží vč. daně z přidané hodnoty.
- 4) Smluvní pokuta a úrok z prodlení jsou splatné do čtrnácti (14) kalendářních dnů ode dne jejich uplatnění oprávněnou stranou u strany povinné, a to na účet oprávněné strany uvedený v písemné výzvě.
- 5) Ujednáním o smluvní pokutě není dotčeno právo kupujícího domáhat se náhrady škody přesahující smluvní pokutu ani povinnost prodávajícího řádně dodat zboží. Případná vzniklá škoda je vymahatelná samostatně vedle smluvní pokuty a úroku z prodlení. Platnost ustanovení § 1971 občanského zákoníku není tímto ujednáním dotčena.
- 6) Smluvní strany pokládají za podstatné porušení smlouvy:
 - nedodání zboží ani do čtrnácti (14) kalendářních dnů po uplynutí termínu plnění,
 - nedodržení ustanovení čl. II. odst. 2 smlouvy,
 - prodlení prodávajícího s odstraněním vad zboží o více než čtrnáct (14) kalendářních dnů,
 - opakovaná vada zboží, pro niž byla reklamace uznána,
 - nedodržení data splatnosti ani do třiceti (30) kalendářních dnů po uplynutí splatnosti faktury.
- 7) Podstatné porušení smlouvy zakládá právo na odstoupení od smlouvy.
- 8) Kupující je dále oprávněn odstoupit od smlouvy, jestliže vůči majetku prodávajícího probíhá insolvenční řízení, v němž bylo vydáno rozhodnutí o úpadku, a dále, jestliže prodávající vstoupí do likvidace.
- 9) Účinky odstoupení od smlouvy nastávají okamžikem doručení písemného projevu vůle odstoupit od této smlouvy druhé smluvní straně. Odstoupení od smlouvy se nedotýká zejména nároku na náhradu škody, smluvní pokuty a úroku z prodlení.

VIII. Odpovědnost za vady, záruka, servis

- 1) Poruší-li prodávající povinnosti stanovené v čl. V. odst. 1 této kupní smlouvy, jedná se o vady plnění. Kupující je povinen reklamovat vady bezodkladně po jejich zjištění.
- 2) Zjistí-li kupující vady zboží již při dodání, je oprávněn odmítnout jeho převzetí a od kupní smlouvy odstoupit. To platí i při dodání jiného druhu zboží, než určuje kupní smlouva. Odstoupení od kupní smlouvy bezodkladně kupující písemně oznámí prodávajícímu.
- 3) Prodávající poskytuje kupujícímu záruku za jakost zboží, která zaručuje, že dodávka zboží bude odpovídat specifikaci stanovené kupní smlouvou, přičemž záruční doba na zboží dle čl. II. této smlouvy je 24 měsíců. Záruční doba počíná dnem převzetí zboží kupujícím od prodávajícího. Záruční doba neběží po dobu, po kterou kupující nemůže užívat předmět plnění pro jeho vady, za které odpovídá prodávající. O tuto dobu se záruční doba prodlužuje.
- 4) Záruka se nevztahuje na závady vzniklé neodborným a nedbalým zacházením nebo zásahem ze strany kupujícího. Rovněž tak se nevztahuje na závady způsobené vyšší mocí.
- 5) Kupující uplatňuje nárok na záruční opravu oznámením (doporučeně poštou nebo elektronicky) do servisního místa prodávajícího, které bude prokazatelně oznámeno. Neoznačí-li prodávající servisní místo, tak na adresu prodávajícího uvedenou ve smlouvě. V případě, že kupující nesdělí při vytknutí vady či vad zboží v rámci záruční doby prodávajícímu jiný požadavek, je prodávající povinen vytkané vady ve lhůtě do čtrnácti (14) kalendářních dnů vlastním nákladem odstranit, nedohodnou-li se strany v reklamačním protokolu jinak. Obdobně postupuje prodávající i v případě, nevyužije-li kupující svého práva na odstoupení od smlouvy podle odst. 2) tohoto článku kupní smlouvy.
- 6) Ujednáním o náhradním plnění není dotčena odpovědnost prodávajícího za škodu.
- 7) Reklamace jsou ze strany kupujícího řešeny pověřeným pracovníkem.
- 8) Prodávající prohlašuje, že je jediným garantem plnění této smlouvy a na jeho vrub budou řešeny veškeré záruky.

- 9) Prodávající se zavazuje na základě písemného, telefonického, popř. emailového oznámení kupujícího zajistit záruční servisní služby na dodané zboží autorizovaným servisním technikem, a to do 48 hodin od oznámení kupujícího.

IX. Povinnost mlčenlivosti

- 1) Prodávající se zavazuje zachovávat ve vztahu ke třetím osobám mlčenlivost o informacích, které při plnění této smlouvy získá od kupujícího nebo o kupujícím či jeho zaměstnancích a spolupracovnících a nesmí je zpřístupnit bez písemného souhlasu kupujícího žádné třetí osobě ani je použít v rozporu s účelem této smlouvy, ledaže se jedná o informace, které jsou veřejně přístupné, nebo o případ, kdy je zpřístupnění informace vyžadováno zákonem nebo závazným rozhodnutím oprávněného orgánu.
- 2) Prodávající je povinen zavázat povinností mlčenlivosti podle odstavce 1 všechny osoby, které se budou podílet na dodání zboží kupujícímu dle této smlouvy.
- 3) Za porušení povinnosti mlčenlivosti osobami, které se budou podílet na dodání zboží dle této smlouvy, odpovídá prodávající, jako by povinnost porušil sám.
- 4) Povinnost mlčenlivosti trvá i po skončení účinnosti této smlouvy.
- 5) Veškerá komunikace mezi smluvními stranami bude probíhat prostřednictvím osob oprávněných jednat jménem smluvních stran, kontaktních osob, popř. jimi pověřených pracovníků.

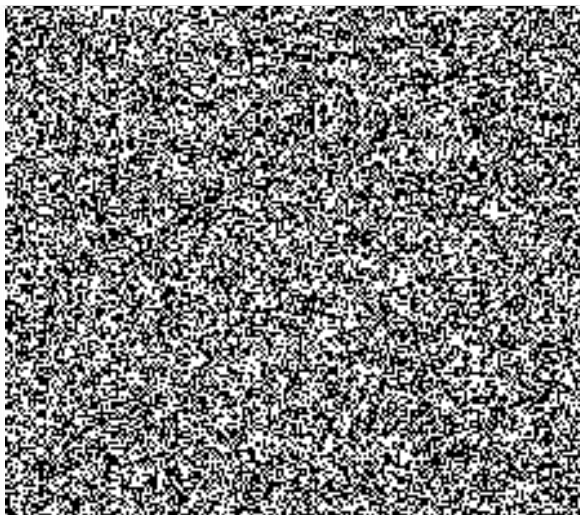
X. Další ujednání

- 1) Vztahy mezi kupujícím a prodávajícím neupravené touto smlouvou se budou řídit občanským zákoníkem.
- 2) Smluvní strany se zavazují, že veškeré spory vzniklé v souvislosti s realizací smlouvy budou řešeny smírnou cestou – dohodou. Nedojde-li k dohodě, budou spory řešeny před příslušnými obecnými soudy.
- 3) Tato smlouva může být měněna nebo doplňována pouze písemnými a očíslovanými dodatky odsouhlasenými statutárními orgány obou smluvních stran, které se stanou nedílnou součástí této smlouvy.
- 4) Smluvní strany jsou povinny bez zbytečného odkladu oznámit druhé smluvní straně změnu údajů v záhlaví smlouvy.
- 5) Prodávající není bez předchozího písemného souhlasu kupujícího oprávněn postoupit práva a povinnosti z této smlouvy na třetí osobu.
- 6) **Tato smlouva nabývá platnosti dnem jejího podpisu oběma smluvními stranami a účinnosti nabývá dnem uveřejnění prostřednictvím registru smluv podle zákona č. 340/2015 Sb., o zvláštních podmínkách účinnosti některých smluv, uveřejňování těchto smluv a o registru smluv (zákon o registru smluv).**
- 7) Tato smlouva je vyhotovena ve čtyřech stejnopisech, z nichž tři vyhotovení obdrží kupující a jedno vyhotovení prodávající.
- 8) Každá ze smluvních stran prohlašuje, že tuto smlouvu uzavírá svobodně a vážně, že považuje obsah této smlouvy za určitý a srozumitelný a že jsou jí známy veškeré skutečnosti, jež jsou pro uzavření této smlouvy rozhodující, na důkaz čehož připojují smluvní strany k této smlouvě své podpisy.

- 9) Nedílnou součástí této smlouvy je:
Příloha č. 1 – Technická specifikace – Pračka a sušička zásahových oděvů

Za prodávajícího:

V Brně dne: 9.6.2020

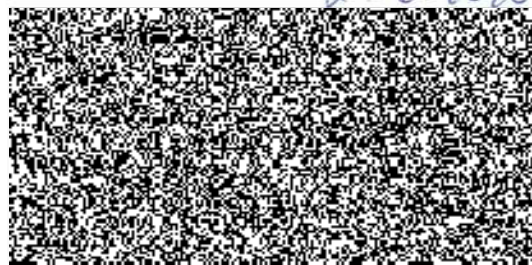


Rozdělovník:
Vyhotovení č. 1: prodávající
Vyhotovení č. 2: kupující (sběrný arch)
Vyhotovení č. 3: kupující (ekonomický úsek)
Vyhotovení č. 4: kupující (právní a organizační pracoviště)

Za kupujícího:

V Liberci dne:

24.6.2020



Mgr. Jan Málek
řádný zástupce ředitele
Libereckého kraje
vrchní rada

Hasičský záchranný sbor
Libereckého kraje
Barvišská 29/10
460 01 Liberec III
2

Miele

PROFESSIONAL

MIELE, spol. s r.o.
Holandská 4, CZ - 639 00 Brno

Společnost je zapsána v OR vedeném krajským soudem v Brně, oddíl C, vložka 17

HZS Libereckého kraje

Barvířská 29/10
460 01 Liberec III
Plk. Mgr. Jan Málek
Tel: 950 470 111

Dodání HZS Jablonec nad Nisou

Vyřizuje
Ing. Ladislav Polák
Tel: 606 053 889

Místo / datum
Brno 09. 06. 2020

PRODEJNÍ NABÍDKA LP2020.085.0

Platnost nabídky do
09. 07. 2020

Položka	Množství	MJ	Cena	Část
---------	----------	----	------	------

Profesionální pračka Miele s kapacitou plnění 13 – 14 kg prádla:
51413151OER

PRAČKA PW413 EL OER WEK 1KS 190 485,00 190 485,00

Množství náplně [kg]: 13/14

Poměr plnění: 1:10 / 1:9

Objem bubny [l]: 130

Životnost přístroje uváděná výrobcem 30.000 provozních hodin

Rychlost odstředování [max. ot./min]: 1 025

g-Faktor: 360

Zbytková vlhkost [%]: 50

Řízení Profitronic D s velkým grafickým displejem, 22 programů vedení uživatele pomocí textového displeje v příslušném jazyce, jednoduchá volba programu pomocí 6 přímých tlačítek.

Před začátkem programu lze snadno a rychle přizpůsobit teplotu praní, počet otáček a množství naplnění.

Další volitelné programové balíčky pro hasiče

Programový balíček s termickou a chemotermickou dezinfekcí, praní a zpracování hadrů, utěrek, rohožek a matracových podložek.

Dodatečné programy: barevné prádlo, extra máchání, extra odstředování, extra odtok a čištění přístroje.

Elektrický ohřev.

Třífázový asynchronní motor s frekvenčním měničem.

Elektrické připojení: **3N 380-415V 50-60 Hz**

Jištění [A]: **3x16**

Celkový příkon [kW]: 11

Topný výkon [kW]: 9

Studená voda 2x 1/2" s 3/4" šroubením

Teplá voda 1x 1/2" s 3/4" šroubením

Volitelně: tvrdá voda 1x 1/2" s 3/4" šroubením



Položka	Množství	MJ	Cena	Částka
<p>Výpustný ventil přímo na nádrži na prací lázeň DN 70 Volné speciální topné těleso Oválná prací vana z nerezové oceli Kontrola nevyváženosti Patentovaný voštinový buben 2.0 Množstevní automatika Sprchovací žebra 2.0 Údaje o spotřebě Barevné prádlo 60°C (EL, WW, FV 1:10): 0,081 kW/kg 8,0 l/kg, 52 min. Zásuvka se 3 přihrádkami na prací prostředek v čelní straně přístroje Možnost připojení 12 dávkovacích čerpadel Optické rozhraní Přihrádka pro použití komunikačního modulu Konstrukce: přední a boční stěny modré Nerezový ovládací panel Zadní stěna pozinkovaná Automatický zámek dveří OneFingerTouch, šířka plnicího otvoru s průměrem 415 mm Vnější rozměry V/Š/H [mm]: 1350/795/897 Hmotnost [kg]: 320 Hlučnost: Praní 62 dB(A) Odstředování 74,2 dB(A) Pračka včetně MF Modulu pro tekuté dávkování</p>				

Profesionální sušička Miele PT 8337 EL s kapacitou 13 – 16 kg prádla

<p>SUŠIČKA PT 8337</p> <p>Hmotnost náplně 16 kg při poměru plnění 1:20 Hmotnost náplně 13 kg při poměru plnění 1:25 Životnost přístroje uváděná výrobcem 30.000 provozních hodin. Patentovaný voštinový buben, objem bubnu 325 l. Vytápění elektrické, sušička s odváděním vzduchu. Volně programovatelná řídicí jednotka "Profitronic M" s mikroprocesorem - 12 pevných programů - 187 dalších paměťových míst pro individuální programování Doba sušení froté prádla (program do uložení do skříně) - 27 minut. Doba sušení prádla pro mandlování - 12 minut (zbytková vlhkost 25%). Systém Air-Recycling Plus s vedením vzduchu v podélném směru. Celkový příkon 18,8 kW. Připojení 3x400V, 50 Hz/ 3 x 35 A Rozměry: v 1400 x š 906 x h 1019 mm Váha: 176 kg Vnější opláštění: modrý vyalovaný email, zadní stěna pozinkovaná</p>	1	KS	124 270,00	124 270,00
--	---	----	------------	------------



Položka	Množství	MJ	Cena	Částka
<u>Dávkovač tekutých pracích detergentů BrightLogic:</u>				
59997670				
Dávkovač BrightLogic WL4	1	KS	16 500,00	16 500,00
Dávkovač s dvěma zdvojenými čerpadly (0,25l/min.) -dávkování až 4 detergentů -umístění max. do 15 m od pračky ve skladu chemie -materiál v hlavě dávkovače EPDM -přívodní (výtlačné) hadice z materiálu PVC -průtok až 250 ml/min. -bez sací trubice V ceně dávkovače je zahrnuto: dávkovač, výtlačné hadice, kabel napájecí + pro impulzy, montáž technikem Miele-v případě instalace dávkovače v jiný den než v den instalace pračky je nutné počítat s příplatkem za cestovné servisního technika, drobný instalační materiál servisního technika, drobný instalační materiál (spojky, svorky apod.), doprava v případě dovozu dávkovače ve stejný den jako přístroje zdarma.				



Celkem za zboží	331 255,00
Cena celkem bez DPH:	331 255,00
21% DPH:	69 564,00
Cena celkem vč. DPH:	400 819,00 Kč

Praní, dezinfekce, impregnace, sušení v čase 2,5 h

Dodací lhůta: cca 4-5 týdnů od obdržení písemné objednávky. Uvedené ceny jsou kalkulovány včetně dopravy ke konečnému zákazníkovi na území ČR (povinností dopravce je pouze složení zboží z auta, příjemce si sám zajistí přesun zboží až na místo), instalace a připojení na přívody a odpady (připravené kupujícím dle instalačních plánů firmy Miele), uvedení do provozu a zaškolení obsluhy, pokud tyto proběhnou v den instalace přístroje.

Dodatečný instalační materiál nebo opakovaný výjezd technika z důvodu nepřipravenosti instalace, nemožnosti odzkoušení a předání přístroje přání zákazníka budou fakturovány kupujícím na základě skutečně vzniklých nákladů servisním oddělením firmy Miele, stejně jako veškeré doporučené mycí a dezinfekční prostředky nezbytné k uvedení přístroje do provozu.

Servisní služby na území ČR, záruční i pozáruční, provádí firma Miele, spol. s r.o., Holandská 4, 639 00 Brno.

Záruční doba je 24 měsíců (max. 3000 provozních hodin dle toho, co nastane dříve) od uvedení zařízení do provozu, pokud uvedení do provozu proběhne do 6 měsíců od dodání zboží kupujícím.

Platba po dodání fakturou se splatností 30 dní.

Zboží je do úplného zaplacení majetkem Miele, spol. s r.o.

Zůstáváme s pozdravem a těšíme se na další spolupráci.
Miele, spol. s r.o.

