

č. 4432/2016

SMLOUVA O POSKYTOVÁNÍ STRAVOVACÍCH SLUŽEB

uzavřená podle ustanovení § 1746 odst. 2 a následujících Občanského zákoníku č. 89/2012 Sb.

I. Smluvní strany

1. Objednatel:

NÁRODNÍ DIVADLO

se sídlem: Ostrovní 1, 112 31 Praha 1

IČ: 00023337

DIČ: CZ00023337

zastoupené: ředitelem ND, prof. MgA. Janem Burianem

bankovní spojení: Komerční banka, a.s., pobočka Praha 1

číslo účtu: 939931/0100

kontaktní osoby:

- ve věcech smluvních: Ing. Václav Pelouch, technicko-provozní ředitel ND
telefon: 224 901 500
- ve věcech technických: pan Michal Jirásek, vedoucí THS ostatních objektů
telefon: 224 902 500, mobil: 608 844 150

dále jen **objednatel nebo ND nebo pronajímatel**

2. Dodavatel:

Cook for life s.r.o

se sídlem: Přemyslovská 1919/41, Žižkov, 130 00 Praha 3

IČ: 03007766

DIČ: CZ03007766

zastoupený: Jiřím Doksanským, jednatelem

bankovní spojení: GE Money Bank a.s.

číslo účtu: 214591803/0600

vložka: oddíl C, č.226489 zapsaná v obchodním rejstříku vedeném Městským soudem v Praze

Kontaktní osoby:

- ve věcech smluvních: Jiří Doksanský
e-mail: jiri.doksansky@cookforlife.cz, mob.: +420 776 120 348
- ve věcech technických: Vítězslav Sedlák
e-mail: vitezslav.sedlak@cookforlife.cz, mob.: +420 603 732 820

dále jen **dodavatel nebo zhotovitel nebo nájemce**

II. Předmět smlouvy

1. Předmětem plnění podle této smlouvy je provedení služby – díla (dále také jen díla)

POSKYTOVÁNÍ STRAVOVACÍCH SLUŽEB V PROVOZNÍ BUDOVĚ ND, ANENSKÉ NÁM. 211/2, 110 00 PRAHA 1

ND objednává a dodavatel se zavazuje zajistit provoz jídelny/kantýny – přípravy jídel, resp. zajistit gastronomické služby (závodní stravování a doplňkový sortiment) v prostorách v provozní budově Národního divadla – Anenském areálu č.p. 211, která je součástí pozemku p.č. 171/1, k.ú. Staré Město, LV č. 146, obec hl. m. Praha, na adrese Anenské náměstí 211/2, Praha 1 (dále jen „Anenský areál“), v rozsahu dle odstavce 5. Tohoto článku a článku III. této smlouvy. Specifikace prostor (dále také jen „objekt“), v nichž se dodavatel zavazuje zajistit tyto služby, je uvedena v čl. II. bodu 7. této smlouvy. Tyto prostory objednatel přenechává do dočasného užívání (nájmu) dodavateli na dobu účinnosti této smlouvy, aby v nich zajišťoval služby dle této smlouvy.

Závodní stravování a přístup do jídelny/kantýny je určen pro všechny zaměstnance ND a oprávněné návštěvníky areálu (např. rodiče baletní přípravky, spolupracující firmy, ubytované hosty apod.) Přístup veřejnosti není umožněn. Po vzájemné dohodě je možno umožnit přístup na stravování předem domluveným skupinám osob z vybraných okolních objektů. Takovéto osoby budou vybaveny průkazkami nebo čipy pro identifikaci přístupu přes vrátnici/recepci.

2. Dodavatel bude vydávat jídelníček nejpozději ve středu, vždy na následující týden. Tento jídelníček zveřejní na určeném místě v jídelně, elektronickými prostředky na www a dále jej dodavatel zašle na emailové adresy strážníků, kteří o jeho zasílání projeví zájem. Dodavatel bude provádět pravidelnou aktualizaci databáze strážníků, kteří budou mít zájem o odběr jídelniček a dalších informací.
3. Zhotovitel se zavazuje, že bude účely plateb zaměstnanců za stravné využívat minimálně systémy – 1. Platba za hotové, 2. Obecné platby kartou, 3. Platby stravenkami (papírovými i elektronickými – používaných v ND) a dále vlastní platební systém, na který bude možno převést prostředky ze systémů 1, 2 a 3.
4. V případě plánovaného mimořádného navýšení nebo snížení počtu strážníků (tzn. zkoušky souboru baletu ND mimo Anenský areál nebo naopak hostování cizích souborů v Anenském areálu) bude ND informovat zástupce dodavatele minimálně 2 pracovní dny předem.
5. Dodavatel každý pracovní den zajistí služby min. v následujícím sortimentu:

Snídaně – v případě dostatečného zájmu ze strany uživatelů areálu dodavatel připraví snídaně ve složení např. vejce sázená, míchaná, omeleta, párky, saláty, sendviče, jogurty, čerstvé pečivo, cukroviny z vlastní cukrárny, teplé nápoje – Espresso, Cappuccino, Café Latté, Čaj. Vzorový snídaňový lístek tvoří přílohu č. 1 této smlouvy.

Polední menu – 2 polévky, 4 hotová polední jídla s možností polovičních porcí a vzájemných kombinací příloh. Přílohy i masa je možno odebrat samostatně. Vzorový obědový lístek tvoří přílohu č. 2 této smlouvy. Součástí obědového menu je i teplý bufetový prodej viz příloha č. 3 této smlouvy a nabídka studené kuchyně a cukrárny, viz příloha č. 4 této smlouvy.

Svačiny – dodavatel zajistí svačiny formou nabídky studené kuchyně a cukrárny, viz příloha č. 4 této smlouvy.

Složení nápojů – vzorová nabídka standardních nápojů viz příloha č. 5 této smlouvy. Dodavatel se dále zavazuje poskytovat návštěvníkům jídelny v ceně kompletního menu

vodu s citronem formou samoobslužného výdeje, případně jako alternativu za minimální cenu 0,5l džbáanky s pitnou vodou doplněné citronem či mátou.

6. Provozní doba v objektu bude probíhat následovně:

- v pracovních dnech min. od 9:00 do 17:00 hodin, dle možností dodavatele a potřeb klientů

- výdej snídaní v pracovních dnech min. od 9:00 do 11:00 hodin

- výdej hotových jídel MENU v pracovních dnech min. od 11:00 do 15:30 hodin. Pro soubor baletu je rezervován hlavní termín od 13:00 do 15:30 hod, kdy dojde k úplnému obnovení nabídky pro členy baletu.

- výdej jídel z bufetového MENU v pracovních dnech min. od 11:00 do 17:00 hodin.

- kontinuální poskytování doplňkových gastronomických služeb v pracovních dnech min. v době od 9:00 do 17:00 hodin.

Pracovní doba je uvedena jako minimální a je možné ji rozšířit podle možností dodavatele.

V případě vzájemné oboustranné dohody je možné rozšířit pracovní dobu také o víkendech.

V období divadelních prázdnin červenec – srpen (5 až 7 týdnů) bude provoz jídelny řešen individuálně na základě předchozí dohody vedoucím THS OO podle počtu přítomných pracovníků a probíhajících pronájmů a workshopů na tanečních sálech. Případný termín ukončení a zahájení provozu bude upřesněn ND vždy do 31. 5. každého roku.

7. ND přenechává dodavateli do dočasného užívání (na dobu účinnosti této smlouvy) nebytové prostory včetně inventáře v přízemí a suterénu budovy čp. 211 na pozemkové parcele č. 171/1 v k.ú. Staré Město, v areálu Anenského kláštera, na adrese Anenské nám. 211/2, 110 00 Praha 1, a to místnosti:

1PP

5A012 – sklep o výměře 40,9 m²

1NP

5A159 – umývárna bílého nádobí o výměře 12,3 m²

5A160 – jídelna o výměře 102 m²

5A161 – kancelář o výměře 4,7 m²

5A162 – Výdej jídel o výměře 40,4 m²

5A163 - Chodba sklad o výměře 19,1 m²

5A164 – zádveří vstup o výměře 4,1 m²

5A165 – šatna jídelny o výměře 5,4 m²

5A166 – WC a sprcha o výměře 3,8 m²

5A167 – chodba sklad o výměře 8,5 m²

5A168 – umývárna černého nádobí o výměře 6,1 m²

5A169 – přípravná jídel o výměře 15,6 m²

5A173 – strojovna VZT 3 o výměře 1,8 m² vč. technologie.

o celkové podlahové ploše 264,7 m², viz příloha č. 6 této smlouvy. Tyto nebytové prostory jsou stavebně určeny k užívání jako jídelna a ostatní plochy (výdej a příprava jídel, odkládání a mytí použitého nádobí, sklady, kancelář, sociální zázemí atd.) a jako tyto prostory jsou též dodavateli do dočasného užívání přenechávány. Dodavatel je oprávněn

tyto nebytové prostory užívat pouze pro potřeby splnění požadavků ND, tj. pouze k účelu uvedenému v čl. II. bod 1. této smlouvy. Režim užívání prostor v návaznosti na dovážku jídel nebo dovážku na místě z hlediska hygienických podmínek si zajišťuje dodavatel na vlastní náklad a riziko.

Dále se poskytuje dodavateli prostor o výměře 21m² v ul. Zlatá, viz příloha č. 7, který je součástí pozemku p.č. 171/1, k.ú. Staré Město, LV č. 146, obec hl. m. Praha, na adrese Anenské náměstí 211/2, Praha 1 pro umístění případného venkovního sezení a občerstvení. Dodavatel však nesmí omezit svým provozem příjezd a pakování vozidel v ul. Zlatá a rovněž nesmí umožnit volný přístup z ul. Zlatá do jídelny a přilehlého zázemí. Dodavatel se musí provozem přizpůsobit (provoz upravit, omezit nebo prostor uzavřít) ve dny pronájmů nádvoří a mimořádných akcí ND nebo akcí pořádaných v kostele. Případný zábor veřejného prostranství si realizuje dodavatel na svoje riziko a náklady.

8. Dodavatel bude využívat stávající inventář v majetku objednatele podle seznamu, který bude předán po podpisu této smlouvy, na základě samostatného předávacího protokolu mezi objednatelem a dodavatelem. Tento předávací protokol se pak stane volnou přílohou č. 9 k této smlouvě. Inventář bude dodavatel užívat pouze k účelům, pro které byl určen a zacházet s ním šetrně. Dodavatel se zavazuje zajistit opravy a nahradit případné ztráty inventáře.
9. Objednatel vede předaný inventář ve svém účetním stavu, odepisuje jej a provádí jeho inventarizaci.

III. Cenové ujednání

1. Ceny jednotlivých služeb jsou stanoveny dohodou smluvních stran takto:
 - Ceny teplých nápojů budou v rozmezí 20 až 35,- Kč, podle typu a kombinace.
 - Ceny studených nápojů budou v rozmezí 5 až 50,- Kč, podle typu a kombinace.
 - Ceny polévek budou v rozmezí 15 až 20,- Kč, podle typu a kombinace.
 - Ceny poledních menu budou v rozmezí 75 až 140,- Kč, podle typu a kombinace.
 - Ceny teplého bufetu budou: přílohy 18,- Kč/100g, hlavní chod 36,- Kč/100g
 - Ceny studeného bufetu budou: přílohy 18,- Kč/100g
 - Ceny snídaní budou v rozmezí 10 až 55,- Kč, podle typu a kombinace.
 - Ceny chlebíčků budou v rozmezí 20 až 38,- Kč, podle typu a kombinace.
 - Ceny sendvičů budou v rozmezí 35 až 60,- Kč, podle typu a kombinace.
 - Ceny dezertů budou v rozmezí 25 až 45,- Kč, podle typu a kombinace.

Konkrétní ceny jsou uvedeny v přílohách č. 1 až 5 této smlouvy.

2. Dodavatel se v rámci doplňkového prodeje zavazuje, že nebude v případě zaměstnanců ND překračovat prodejní cenu s marží 2,5. Nákupní cenu dodavatel transparentně doloží na vyžádání objednatelem, platným daňovým dokladem.

3. Objednatel budou nad rámec smluvní ceny hrazeny pouze služby, které si zcela prokazatelně objednal. Po ocenění objednaných služeb dodavatelem a po dosažení cenové dohody bude objednatel vystavena objednávka na provedení objednaných služeb. Předpokládá se, že v nabídkových cenách jsou započteny všechny náklady dodavatele potřebné k provedení služby. Tyto případné objednávky budou řešeny samostatným smluvním vztahem.
4. Celková sjednaná cena může být zvýšena pouze za těchto podmínek:
 - dojde-li k prokazatelnému meziročnímu navýšení cen v oblasti stravovacích služeb o více než 10% vyjádřených průměrným ročním indexem cen spotřebitelských služeb – stravovací služby (kód: 11.1) vyhlášených ČSÚ. Zvýšení ceny o oficiální míru inflace oznámí zhotovitel objednateli předem písemně a to nejpozději do 30. 3. kalendářního roku s účinností od 1. 5. kalendářního roku. Toto své zvýšení rovněž doloží na základě údajů ČSÚ.
 - dojde-li ke změně sazeb DPH.
 - nabídková cena je dodavatelem garantována a nebude měněna minimálně po dobu 2 let od uzavření této smlouvy, resp. od zahájení poskytování služeb, které jsou předmětem plnění této smlouvy.
5. Za pronájem prostor uvedených v čl. II. odst. 7 smlouvy uhradí dodavatel objednateli nájemné ve výši 1.200,- Kč bez DPH za rok. Ve výši nájemného je zohledněn zájem objednatel na provozování závodního stravování s ohledem na co nejnižší ceny služeb a potřebné náklady na údržbu a opravy zařízení a prostor. Nájemné za daný rok bude hrazeno vždy ročně předem, a to na základě faktury vystavené objednatel na účet objednatel uvedený v záhlaví této smlouvy. Nabude-li tato smlouva účinnosti v průběhu roku, bude nájemné za zbytek takového roku (za přenechání prostor dle čl. II. odst. 7 smlouvy) uhrazeno alikvotně podle počtu měsíců nájmu v daném roce. K ceně nájmu bude připočteno DPH dle platných předpisů.
6. Nájemce provede do 4 týdnů po podpisu nájemní smlouvy vstupní stavebně technické úpravy a opravy pronajatých prostor uvedených v čl. II, odst. 7 této smlouvy v celkové minimální výši 105.000,- Kč bez DPH, v rozsahu dle návrhu oprav a úprav, který tvoří přílohu č. 8 této smlouvy. Po uvedení do 4 týdnů nebude dodavatel v těchto prostorách provádět dílo dle smlouvy. Pronajímatel a nájemce se dohodli, že zhodnocení pronajatých prostor, které provedl nájemce dle tohoto odstavce, je od počátku majetkem pronajímatele. Případné odchylky od předpokládaného stavu budou řešeny písemným dodatkem k této smlouvě.
7. Nájemce provede do 4 týdnů po podpisu nájemní smlouvy nákup nového vybavení v celkové minimální výši 170.000,- Kč bez DPH, v rozsahu dle návrhu oprav a úprav, který tvoří přílohu č. 8 této smlouvy. Pronajímatel a nájemce se dohodli, že nakoupená technologie je od počátku majetkem nájemce. Případné odchylky od předpokládaného stavu budou řešeny písemným dodatkem k této smlouvě.
8. Stavební úpravy budou vzhledem k památkovému charakteru prostor před jejich realizací odsouhlaseny pronajímatelem.

IV. Platební podmínky

1. ND bude dodavateli poskytovat elektřinu v souladu se zákonem č. 458/2000 Sb. § 28 odst. 1 písm. g), v platném znění, prostřednictvím vlastního odběrného zařízení. Poskytnuté množství elektřiny bude měřeno samostatným podružným elektroměrem v.č.

2009IEC61036 a účtováno vždy k poslednímu dni každého měsíce v průměrné ceně elektřiny, za kterou ji ND v daném období nakoupilo. K této ceně bude připočtena DPH v sazbě platné k datu uskutečnění zdanitelného plnění. Datum uskutečnění zdanitelného plnění bude poslední den každého kalendářního měsíce.

2. ND poskytne odběrateli studenou pitnou vodu pro zajištění provozu pronajatých prostor. Odebrané množství této vody bude měřeno podružným vodoměrem v.č. 4706029. Odběratel je povinen umožnit dodavateli přístup k měřidlům za účelem odečtů, kontroly, výměny apod. Naměřené množství odebrané studené vody (složky vodné, stočné) bude účtováno vždy k poslednímu dni každého kalendářního čtvrtletí v ceně vodného-stočného, za kterou ji pronajímatel v daném období nakoupil. K této ceně bude připočtena DPH v sazbě platné k datu uskutečnění zdanitelného plnění. Datem uskutečnění zdanitelného plnění bude poslední den kalendářního čtvrtletí, za které je odebrané množství vody účtováno. Odběratel zaplatí cenu studené vody na základě faktury vystavené dodavatelem, která bude splatná do 14 dnů ode dne jejího doručení odběrateli.
3. Teplo bude nájemci dodáváno podle §76, odst. 3 zákona 458/2000 Sb. Dodávka bude realizována jednotrubní otopovou soustavou přímo do vytápěných prostor. Technické parametry: teplota média – teplá voda; teplota při -12 0C – 80/60 0C; průtok topné vody 8m³/hod.; tlak topné vody 150 kPa. Dodávané množství tepelné energie bude měřeno samostatnými kalorimetry v.č. 13037729 a v.č. 835000220 osazenými pronajímatelem na vstupu do pronajatých prostor. Nájemce je povinen umožnit pronajímateli přístup k tomuto měřicímu zařízení v době provádění pravidelných odečtů, kalibrace nebo v případě kontroly měřícího zařízení. V případě poruchy měřícího zařízení bude odebrané množství pro vyhodnocení dodané tepelné energie stanoveno náhradním způsobem, a to technickým výpočtem z průměrných denních dodávek před poruchou měřícího zařízení v klimaticky stejném a řádně měřeném období. Pokud bude množství tepelné energie stanoveno náhradním způsobem, bude tato skutečnost uvedena v podkladech pro vyúčtování. Cena dodávky je stanovena v souladu se zákonem č. 526/1990 Sb., o cenách, v platném znění, a platnými cenovými rozhodnutími ERÚ ČR. Cena dodávky je uvedena v Protokolu o stanovení ceny tepla, který je přílohou č.10 této smlouvy. Pokud dojde v průběhu topného období k nutnosti změny ceny tepla (např. z důvodu změny používaného paliva, změny cen tvorby proměnných nákladů, změny objemu výroby tepla apod.), je dodavatel oprávněn jednostranně provést změnu ceny tepla a odběratele o této změně písemně vyrozumět. Účtovací období pro dodávku tepla je jeden kalendářní měsíc. Fakturační období je kalendářní čtvrtletí. Vyúčtování úhrady za dodávky tepla předá dodavatel odběrateli formou faktury do 14 dnů po skončení fakturačního období na základě skutečně odebraného tepla a platné ceny v průběhu účtovacího období.
4. Dodavatel je povinen uhradit ND náklady na provoz telefonní linky 2646 zjištěné podle skutečných impulsů včetně nákladů na nájem telefonní linky, a to bankovním převodem na základě měsíční faktury vystavené ND. Na požádání předloží ND dodavateli fakturu provozovatele či provozovatelů telefonní sítě. Datum uskutečnění zdanitelného plnění bude datum vystavení faktury.
5. Dodavatel uhradí ND náklady za dodanou elektřinu, tepelnou energii, vodné a stočné a za provoz telefonní linky na základě vystavených faktur do 14 dnů od jejich doručení dodavateli.

V. Ostatní ujednání

1. Dodavatel jako původce odpadu na své náklady zajistí denní odvoz zbytků jídel a průběžný úklid všech prostor přenechaných do užívání objednatelem. Dále je povinen na své náklady zajišťovat likvidaci a třídění veškerých odpadů vzniklých z jeho činnosti podle této smlouvy, a to včetně likvidace olejů a tuků podle zvláštních právních předpisů. Dodavatel je povinen zajistit, aby oleje a tuky nebyly vypouštěny do kanalizace (ani částečně); v případě porušení tohoto závazku odpovídá za veškerou tím způsobenou škodu.
2. Veškeré opravy, údržbu a obnovu nebytových prostor specifikovaných v čl. II. bodu 7 a 8. této smlouvy, dále inventáře a technologie vč. sociálního zařízení si bude dodavatel zajišťovat výhradně na své náklady, dále si na vlastní náklady zajistí veškerá související povolení a úpravy – konečná realizace navrhovaného architektonického řešení do dočasného užívání přenechaných prostor podléhá předchozímu písemnému souhlasu ND.
3. Dodavatel vybaví své pracovníky pracovními oděvy, uniformami a osobními ochrannými pomůckami. Čištění, praní a obnovu oděvů či pomůcek zajišťuje dodavatel na své náklady.
4. Dodavatel pro řádné plnění předmětu plnění zajistí potřebný a rozsahu služeb odpovídající počet kvalifikovaného personálu.
5. Předmět plnění bude dodavatelem provozován v souladu se všemi platnými hygienickými, bezpečnostními a protipožárními normami a předpisy.
6. Dodavatel na své náklady dále zajistí denní úklid pronajatých prostor.
7. Čísla měřičů pro měření spotřeby vody a elektřiny včetně jejich umístění a počátečních stavů ke dni účinnosti této smlouvy budou uvedena v předávacím protokolu sepsaném v den předání prostor a vybavení.
8. Dodavatel je povinen dodržovat požární a bezpečnostní předpisy platné v Anenském areálu, v němž se nachází prostory specifikované v čl. II. této smlouvy. Dodavatel se zavazuje, že seznámí všechny své pracovníky, kteří se budou pohybovat v době platnosti této smlouvy v těchto prostorech, s instruktáží o požární ochraně a bezpečnosti práce, která je dostupná na webové stránce: <ftp://infond:infond@90.182.97.247/infond>
9. Dodavatel je povinen oznámit ND, že se v objektu nacházejí věci umělecké hodnoty či jiné věci zvláštní hodnoty ve vlastnictví dodavatele. V tomto případě bere na vědomí, že tyto věci ve vlastnictví dodavatele je povinen si pojistit sám na své náklady.
10. Dodavatel má právo využívat přístupové cesty k objektu. Přístup do objektu bude umožněn pracovníkům dodavatele uvedených na seznamu, uloženém ve vrátnici Anenského areálu i mimo pracovní dobu ND.
11. Dodavatel je oprávněn umístit zvenku na budovu na místo určené ND i na vstup do objektu, který je přenechán do dočasného užívání touto smlouvou, své označení, a to v provedení, jež bude předem ND schváleno.
12. Dodavatel bude provádět v pronajatých prostorách všechny revize požadované zvláštními právními předpisy, kromě revizí hasicích přístrojů a rozvodů elektro, pevně zabudovaných v budově.

VI. Doba platnosti

1. Tato smlouva se uzavírá na dobu od 1.7.2016 do 30.6.2020.

2. Smlouva může být měněna nebo doplněna pouze na základě vzájemné dohody formou písemného dodatku, podepsaného oprávněnými zástupci smluvních stran.
3. Právní vztahy touto smlouvou nedotčené se řídí obecně závaznými právními předpisy, zejména občanským zákoníkem v platném znění. Pro vyloučení všech pochybností smluvní strany vylučují použití § 2315 o náhradě za převzetí zákaznické základny a § 1740 odst. 3 občanského zákoníku, který stanoví, že smlouva je uzavřena i tehdy, kdy nedojde k úplné shodě projevů vůle smluvních stran.

VII. Výpověď smlouvy a Odstoupení od smlouvy

1. Dodavatel je oprávněn odstoupit od smlouvy v případě, že je objednatel v prodlení s placením více než dva měsíce od doby splatnosti daňového dokladu, ač byl na tuto skutečnost dodavatelem písemně upozorněn.
2. Objednatel je oprávněn odstoupit od této smlouvy z důvodů v zákoně stanovených a dále v případě, že:
 - dodavatel provádí i přes opakovaná písemná upozornění objednatele služby, které jsou předmětem plnění smlouvy, v prokazatelné nízké kvalitě oproti běžným standardům, nebo požadavkům objednatele.
 - dodavatel jiným podstatným způsobem poruší obecně závazné právní předpisy vč. hygienických, případně podstatným způsobem poruší některá ustanovení této smlouvy, zejména ustanovení článku II, bodu 1, 5 a 6 a článek V bod 1,3,4,5,6,7,9, a 13 přestože byl již písemně objednatelem na toto porušení upozorněn.
 - Pokud byl dodavatel již písemně objednatelem upozorněn, že ohrožuje dobré jméno objednatele a jeho postavení na trhu a to z estetického hlediska, typu poskytovaných služeb a prezentace činnosti a produktů třetích osob.
 - dodavatel postoupí předmět smlouvy jinému zhotoviteli bez předchozího písemného souhlasu objednatele,
3. Tuto smlouvu lze ukončit písemnou výpovědí i bez udání důvodu, výpovědní lhůta činí 6 měsíců a začíná běžet od prvního dne kalendářního měsíce následujícího po doručení výpovědi druhé smluvní straně.
4. Odstoupení od smlouvy dle bodu 1. a 2. musí být písemné a je účinné dnem jeho doručení druhé smluvní straně.

VIII. Společná a závěrečná ustanovení

1. Objednatel poskytne dodavateli nezbytnou součinnost při plnění úkolů dle této smlouvy.
2. Dodavatel bude při plnění předmětu této smlouvy postupovat s odbornou péčí. Dodavatel se bude řídit výchozími podklady objednatele (jako jsou např. návody k obsluze vybavení přípravny a výdejny jídel), pokyny objednatele, resp. jím pověřeným pracovníkem, zejména z hlediska požárně poplachových směrnic apod., zápisy a dohodami oprávněných pracovníků vždy obou smluvních stran a rozhodnutími a vyjádřeními kompetentních orgánů státní správy.
3. Dodavatel je oprávněn odmítnout plnit pokyny v případě, že odporují zákonu či podmínkám sjednaným v této smlouvě a dále, že bude-li přesto objednatel písemně trvat na jejich splnění a v důsledku toho vznikne škoda, uhradí takovou škodu objednatel.

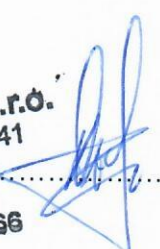
4. Nastanou-li u některé ze stran skutečnosti bránící řádnému plnění této smlouvy, je povinna to ihned bez zbytečného odkladu oznámit druhé straně a vyvolat jednání zástupců oprávněných k podpisu smlouvy.
5. Objednatel nepřebírá odpovědnost za pracovníky dodavatele resp. pracovníky, které dodavatel používá k plnění předmětu této smlouvy, kteří budou vykonávat práce v souladu s uzavřenou smlouvou. Veškeré pracovní právní nároky zaměstnanců dodavatele na bezpečnost práce, sociální a zdravotní pojištění zajišťuje dodavatel.
6. Smlouva je vyhotovena ve dvou stejnopisech, z nichž jeden obdrží objednatel a jeden dodavatel. Nedílnou součástí smlouvy jsou její přílohy (vyjma volné přílohy č.9).
7. Smluvní strany prohlašují, že se před podepsáním této smlouvy podrobně seznámily s jejím obsahem, že smlouva vyjadřuje přesně, určitě a srozumitelně jejich svobodnou vůli a že jim nejsou známy žádné skutečnosti, které by bránily jejímu uzavření.
8. Tato smlouva nabývá platnosti i účinnosti dnem jejího podpisu oběma smluvními stranami.

V Praze dne ... 30.6.2016

V Praze dne 29.6.2016

Za dodavatele:

COOK FOR LIFE s.r.o.
Přemyslovská 1919/41
130 00 Praha 3
Cook for life s.r.o. 030 07 766
Jiří Doksánský
jednatel



Za objednatele:

Národní divadlo
prof. MgA. Jan Burian
ředitel





PŘEHLED SNÍDAŇOVÝCH POLOŽEK

Teplé nápoje:

Espresso 25,- | Cappuccino 29,- | Café Latté 35,- | Čaj (černý, zelený, ovocný) 20,-

Vejsce na objednávku:

2ks

Sázená 18,- | Míchaná 22,- | Pošírovaná 22,- | Vaječná omeleta 22,-

Přísady do vajec na objednávku:

Tofu 15,-
Anglická slanina 10,-
Cibulka 9,-
Žampiony 15,-
Špenát 15,-

Šunka 10,-
Marinovaný losos 22,-
Rajčátka 10,-
Cuketa 10,-
Paprika 10,-

Snídaňové doplňky:

Pečená anglická slanina (2Ks) 9,-
Vídeňský páreček 18,-
Pečené rajče 12,-
Fazole v tomatě 22,-
Grilované žampiony na bylinkách 15,-

Speciality z grilu:

(tyto položky se na menu mění každý týden)

Opečený kváskový chléb s cibulovou marmeládou a pošírovaným vejcem 49,-

Vaječný burger 39,-
Americké lívance 35,-
Belgické vafle 35,-
Palačinka 35,-

Doplňky:

jahody | šlehačka | domácí čokoláda | karamelizovaný banán | javorový sirup | lesní směs
| ovocné marmelády a džemy | máslo | med

15,- Kč/porce



PŘEHLED SNÍDAŇOVÝCH POLOŽEK

Snídaňové pečivo:

Croissant 20,- | Toast světlý/tmavý 5,- | Banketka 3,- | Houska 5,-

Čerstvé dánské pečivo:

25,-/kus

Čokoládová rolka | Skořicový šnek | Višňový závin

Jogurty, Pudinky a Müsli:

Součástí bufetu Müsli v miskách nebo ve vitríně s sebou 20,-

Bílý jogurt s jahodami nebo lesním ovocem s cereáliemi 35,-

Pudink 22,-

čokoládový | vanilkový | pistáciový | kávový | jahodový | banánový | pomerančový

Sendviče & bagety:

(tyto položky se na menu mění podle poptávky)

Ciabatta s mozzarellou	35,-
Pletená houska s poličanem	28,-
Rustikální bageta s kuřecím masem	55,-
Sendvič s kuřecím masem	42,-
Sendvič šunka-sýr	37,-
Vícezrnný rohlík s parmskou šunkou	39,-
Pšeničné zrno se šunkou a sýrem	29,-

Vzorové polední menu

Pondělí:

- 0,2l Francouzská cibulačka se sýrem a krutóny (A1,A3,A7) – 18 Kč
- 0,2l Kuřecí vývar s těstovinovou rýží (A1,A3,A9) – 15 Kč
- 130g Španělský ptáček, dušená rýže (A1,A3,A7,A10) – 89 Kč
- 300g Boloňské špagety s parmezánem (A1,A3,A7,A9) – 75 Kč
- 120g Vepřový steak na feckém salátu s olivami a balkánským sýrem (A1,A7) - 85 Kč
- 150g Vepřová panenka na šafránovém rizotu se šalotkou a bílým vínem (A1,A7) 139 Kč

Úterý:

- 0,2l Brokolicový krém se smetanou (A1,A7) - 18 Kč
- 0,2l Hovězí vývar s játrovými knedlíčky (A1,A3,A7,A9) - 15 Kč
- 130g Hovězí guláš s majoránkou, houskový knedlík (A1,A3,A7) - 85 Kč
- 350 g Kuřecí rizoto se sýrem a kyselou okurkou (A7,A10) - 75 Kč
- 150g Smažené žampiony, vařený brambor, tatarská omáčka (A1,A3,A7,A10) - 82 Kč
- 150g Krutí Vindaloo s chlebem Naan (A6,A7,A8) 129 Kč

Středa:

- 0,2 l Kulajda (A1,A3,A7) - 18 Kč
- 0,2l Kuřecí vývar s bylinkovým kapáním (A1,A3,A7,A9) - 15 Kč
- 130g Záhorácký závitek z vepřového bůčku, bramborový knedlík (A1,A3,A7,A10) - 85 Kč
- 130g Kuře na paprice, těstoviny (A1,A3,A7) - 75 Kč
- 250g Dukátové buchtíčky s vanilkovým krémem (A1,A3,A7) - 75 Kč
- 130g Hovězí cheeseburger, hranolky (A1,A7) 125 Kč

Čtvrtek:

- 0,2l Gulášová polévka (A1) - 18 Kč
- 0,2l Hovězí vývar s krupkami a zeleninou (A1,A9) - 15 Kč
- 120g Hovězí pečeně, bavorská svíčková omáčka, houskový knedlík (A1,A3,A7,A9,A10) - 85 Kč
- 130g Máslový sekaný řízek, bramborová kaše (A1,A3,A7) - 75 Kč
- 300g Francouzské brambory s uzeným masem, okurka (A1,A3,A7,A10) - 75 Kč
- 120g Filet z lososa na smetánkových bramborách s koprem (A1,A4,A7) - 138 Kč

Pátek:

- 0,2l Italská tomatová polévka (A1,A7) - 18 Kč
- 0,2l Kuřecí vývar se špenátovými nočky (A1,A3,A7,A9) - 15 Kč
- 130g Hovězí na česneku, dušený špenát, bramborový knedlík (A1,A3,A7) – 85 Kč
- 120g Neapolské vepřové nudličky, těstoviny (A1,A3,A7) - 75 Kč
- 130g Kuřecí na červeném karí, jasmínová rýže (A1,A3,A7) - 85 Kč
- 150g Anglický roastbeef s yorkshirským pudinkem, pečeným bramborem a majonézou (A1,A7) 139 Kč



UKÁZKA POKRMŮ NA STUDENÉM A TEPLÉM BUFETU

Teplý bufet:

Přílohy 18Kč/100g

Grilovaná kořenová zelenina
(mrkev, celer, petržel, červená cibule, dýně, houby, česnek a bylinky)

Grilovaná italská zelenina
(cukety, lilky, olivový olej)

Pečená červená řepa

Dýňové pyré, mačkaný hrášek

Hlavní chod 36Kč/100g

Kuřecí steak plněný bylinkovou fáší

Grilované jemně zauzené tofu

Studený bufet:

18,- Kč/100g

Francouzský salát z červené čočky

Marinovaná cizrna s červenou paprikou a blanšírovanou karotkou

Mix salát
(rosso, biondo, rukola, ledový, římský)

Mix čerstvá zelenina
(rajčata, okurky, papriky)

Dresinky dne:

Balsamikový
Jogurtový s bylinkami
Blue cheese dresink
Tisíc ostrovů
Medovo – hořčičný dresink

Doplňky:

Bylinkové krutony | slunečnicová semínka | sezamová semínka | česnekový olej

Nabídka studené kuchyně a cukrárny:

Sendviče & Bagety

Chlebíček se šunkou a bramborovým salátem 20,-

Chlebíček se sýrem a šunkou 25,-

Chlebíček s vejcem a poličanem 25,-

Chlebíček s hermelínovým salátem 25,-

Chlebíček s mozzarellou a tomaty 29,-

Chlebíček s uzeným lososem 38,-

Chlebíček s roastbeefem 38,-

Sendvič s kozím sýrem, rukolou a sušenými tomaty 42,-

Sendvič s kuřecím masem a tomaty 42,-

Sendvič se šunkou a sýrem 37,-

Sendvič s grilovanou zeleninou a cizrnou 35,-

Ciabatta s pikantním italským salámem 42,-

Ciabatta s tuňákem a vejcem 45,-

Ciabatta s mozzarellou a tomaty 35,-

Rustikální bageta s kuřecími stripsy 55,-

Sedmizrný rohlík s parmskou šunkou 39,-

Pletená houska s poličanem 28,-

Dezerty

Žloutkový věneček 25,-

Laskonka s karamelovým krémem 25,-

Jablečný závin 29,-

Ovocný řez s pudinkem 35,-

Míša řez 35,-

Sachrův dort 35,-

Kokoska s čokoládovým krémem 25,-

Kremrolka 25,-

Cheesecake 35,-

Pomerančový dort 45,-

Čokoládový dort 35,-

Brownie 35,-

Tartlet s krémovou náplní 35,-

Čokoládový dort s višněmi 42,-

Větrník 35,-

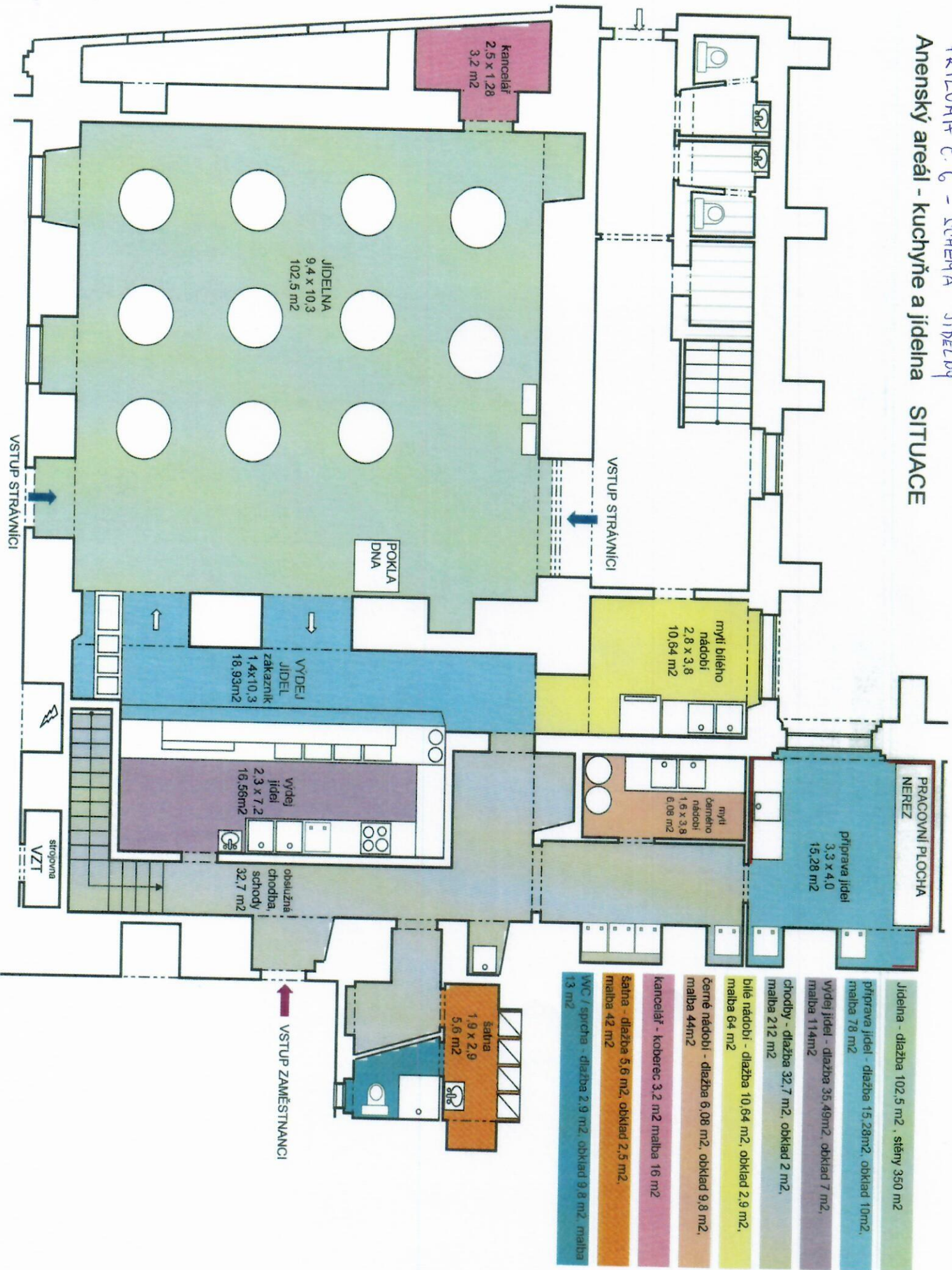
Věneček 25,-

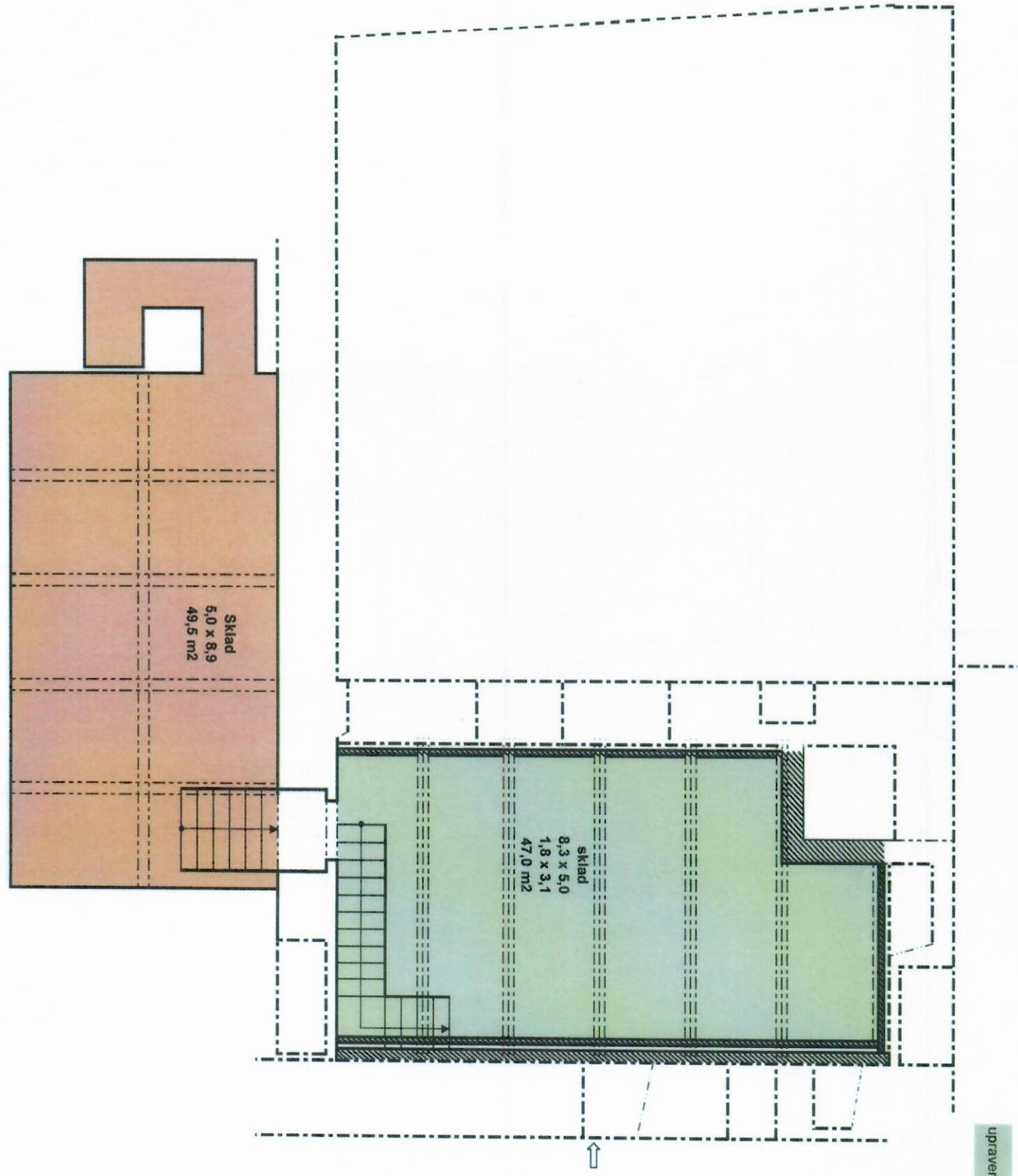


Nabídka nápojů:

0,187l Frankovka	39,-	0,5l ISOFRUIT grapefruit	39,-
0,187l Muller Thurgau	39,-	0,5l ISOFRUIT pomeranč	39,-
0,23l Capuccino ledové	25,-	0,5l Mattoni perlivá	20,-
0,24l OKF ALOE	25,-	0,5l SEMTEX	39,-
0,25l AQUA PANNA	25,-	0,5l Voda neperlivá	20,-
0,25l PELLEGRINO	27,-	0,75l SPORT AKTIV	48,-
0,2l Grapos Ananas	15,-	1,5l Mattoni PET ochucená	27,-
0,2l Grapos Cola	15,-	1,5l MATTONI PET	27,-
0,2l Grapos Černý rybíz	15,-	1,5l PEPSI cola PET	39,-
0,2l Grapos Ginger	15,-	1l KOFOLA	32,-
0,2l Grapos jablečný juice	15,-	Ledový čaj citrón	25,-
0,2l Grapos Malinová	15,-	Mléčný koktail s ovocem	25,-
0,2l Grapos Multivitamin	15,-	Ovocný sirup	15,-
0,2l Grapos Třešeň	15,-	Coca-Cola 1L	38,-
0,2l Grapos voda neperlivá	5,-	Vinný punč 0,2l	20,-
0,2l Grapos voda perlivá	5,-	Pomerančová limonáda	20,-
0,33l Birell	25,-		
0,33l Ledový čaj plech	25,-		
0,33l Pepsi Light plech	20,-		
0,33l Pepsi plech	20,-	Káva s mlékem	25,-
0,33l Pilsner Urquell	32,-	Mléčný koktejl banán	25,-
0,355l Juice Pomerančový	25,-	Mléčný koktejl borůvka	25,-
0,4l Mullermilch	32,-	Mléčný koktejl jahoda	25,-
0,5l Birell	33,-	Cappuccino	29,-
0,5l Birell malinový	29,-	Čaj porce	20,-
0,5l Birell zázvorový	29,-	Káva Latté	35,-
0,5l EVIAN	29,-	Káva porce 9g	25,-

Anenský areál - kuchyne a jidelňa SITUACE





upravený sklad - beton 47 m², stěny 820 m²



- TISK
- Uložte
- PDF



Nadpis
Venkovní sezení



Návrh investic a rozsah oprav předmětné technologie a prostoru

V PROVOZNÍ BUDOVĚ ND, ANENSKÉ NÁM. 211/2, PRAHA 1, JÍDELNA, PŘÍPRAVNA A ZÁZEMÍ.

NÁRODNÍ DIVADLO

se sídlem: Ostrovní 1, 112 31 Praha 1

IČ: 00023337

DIČ: CZ00023337

kontaktní osoby:

- ve věcech smluvních: Ing. Václav Pelouch, technicko-provozní ředitel ND
telefon: 224 901 500
- ve věcech technických: pan Michal Jirásek, vedoucí THS ostatních objektů
telefon: 224 902 500, mobil: 608 844 150

Navrhovatel:

Cook for life s.r.o.

Přemyslovská 1919/41

Praha 3, 130 00

IČ: 03007766

DIČ: CZ03007766

Kontaktní osoby:

- Vítězslav Sedlák, tel: 603 732 820, email: vitezslav.sedlak@cookforlife.cz, jednatel společnosti
- Jiří Doksanský, tel: 776 120 348, email: jiri.doksansky@cookforlife.cz, jednatel společnosti

Navrhovaný rozsah oprav:

- Sanitace a vymalování prostor přípravný a zázemí cca 25.000Kč
- Úprava prostor doplňkového prodeje (regály, prodejní plochy) cca 30.000Kč
- Revize, sanitace, repasování stávajících technologií. Cena se odvozuje dle zjištěných závad cca 30.000Kč
- Úprava prostor zázemí dle požadavků HCCAP cca 20.000Kč

Investice nákup zařízení:

- Nákup inventáře (talíře, příbory, atd.) cca. 80.000Kč
- Nákup chladicí technologie (chladící vitrína) cca. 40.000Kč
- Kávovar a příslušenství cca 50.000Kč
- Dodávka postmix Grapos – 0Kč

Celkem: 275.000Kč

Vítězslav Sedlák, jednatel společnosti

Cenové ujednání
Protokol o stanovení ceny tepla od 1.1.2016-31.12.2016

Zdroj	Anenské nám.2	Praha 1
Provozovatel	Národní divadlo	
Údaje o zdroji	Kotelna AA	2,24 MW
Palivo	zemní plyn	

Náklady proměnné:		
		Kč
	Nakupované palivo	2600 2 600 000,00
	Elektrická energie	23 000,00
	Technologická voda	3 300,00
	Emise	
	Náklady proměnné celkem:	2 626 300,00
Náklady stálé:		
	Náklady na obsluhu vč.odvodů	180 000,00
	Revize, servis aj.	46 000,00
	Opravy a údržba	130 000,00
	Režie výrobní	23 000,00
	Režie správní	72 000,00
	Odpisy	134 892,00
	Poplatky	0,00
	Ostatní náklady	0,00
	Zisk	190 000,00
	Náklady stálé a zisk celkem v Kč	775 892,00
	Náklady celkem (proměnné+stálé) v Kč	3 402 192,00
	Výroba tepla (předpoklad) v GJ	8 000

		Kč bez DPH	vč.DPH 15%
Cena tepla Kč/GJ	ÚT	425,27	489,07

V Praze dne: 2.12.2015

Vypracoval: Silvie Friedrichová

Schválil: M.Růžička

COOK FOR LIFE s.r.o.
 Přemyslovská 1919/41
 130 00 Praha 3
 IČ: 030 07 766
 DIČ: CZ 030 07 766