

Smlouva o výpůjčce
č. j. KRPB-36665-2/ČJ-2020-0600VZ-OST

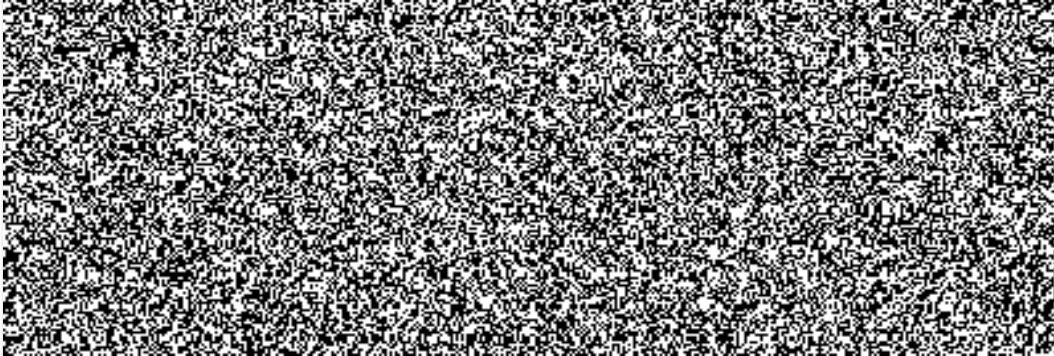
uzavřená ve smyslu ustanovení § 2193 a násl. zákona č. 89/2012 Sb., Občanského
zákoníku, v platném znění

Čl. I.
Účastníci smlouvy o výpůjčce

1. Půjčitel:

Plzeňský Prazdroj, a.s.

se sídlem: U Prazdroje 64/7, 301 00 Plzeň - Východní Předměstí



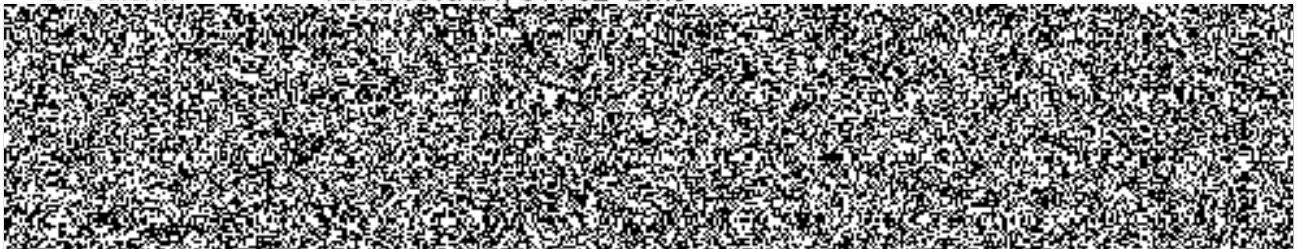
(dále jen „půjčitel“) na straně jedné

a

2. Vypůjčitel:

Česká republika - Krajské ředitelství policie Jihomoravského kraje

se sídlem: Kounicova 24, 611 32, Brno



(dále jen „vypůjčitel“) na straně druhé

uzavírají následujícího dne, měsíce a roku
smlouvu o výpůjčce

č.j. KRPB-36665-2/ČJ-2020-0600VZ-OST

Čl. II.

1. Půjčitel je vlastníkem movitého majetku, jehož přesná specifikace je uvedena



2. Účetní hodnota majetku činí celkem **63.858,96 Kč vč. DPH**

slovy: šedesáttřítisíc osm set padesát osm korun českých devadesátšest haléřů.

3. Půjčitel touto smlouvou o výpůjčce přenechává vypůjčiteli majetek uvedený v Čl. II. odst. 1. k bezplatnému užívání.

4. Fyzické předání a převzetí majetku se uskuteční mezi zástupci půjčitele a vypůjčitele potvrzením předávacího protokolu o předání a převzetí majetku po nabytí účinnosti této smlouvy o výpůjčce.

Čl. III.

1. Vypůjčitel prohlašuje, že je mu stav majetku uvedeného v Čl. II. odst. 1. této smlouvy o výpůjčce dobře znám, neboť ho půjčitel seznámil s jeho stavem a s technickými parametry a pravidly obsluhy.

Čl. IV.

Povinnosti vypůjčitele:

1. Vypůjčitel je povinen majetek užívat řádně, v souladu s účelem, kterému obvykle slouží. Je povinen jej chránit před poškozením, ztrátou nebo zničením.

2. Vypůjčitel bere na vědomí, že bez předchozího souhlasu půjčitele nesmí majetek přenechat k užívání jinému subjektu.

3. Vypůjčitel je povinen majetek nebo kteroukoliv jeho část vrátit půjčiteli do 30 kalendářních dnů od doručení výzvy vypůjčiteli.

4. Vypůjčitel se zavazuje půjčiteli každoročně po celou dobu platnosti této smlouvy o výpůjčce umožnit na půjčitelovo vyzvání inventarizaci majetku.

5. Vypůjčitel se zavazuje zajistit, že majetek bude instalován a užíván v souladu s dohodou s půjčitelem výhradně v dohodnuté a půjčitelem odsouhlasené provozovny vypůjčitele.

6. Vypůjčitel se zavazuje používat majetek výhradně v provozovně, k čepování výrobků dodávaných půjčitelem.

7. Vypůjčitel je povinen při užívání majetku zajistit jeho bezpečný provoz a užívat jej tak, aby neohrozil zdraví či majetek osob nacházejících se na místě, kde je užíván: výslovně se zejména zavazuje zajišťovat pravidelné revize a kontroly majetku. Dále se vypůjčitel zavazuje provádět na redukčním ventilu pravidelné zkoušky průchodnosti pojistného ventilu v souladu s příslušnou aktuálně platnou normou ČSN upravující danou oblast (v době podpisu Rámcové smlouvy ČSN 07 8304). O výsledku zkoušek pojistných ventilů musí být proveden záznam v sanitační knize. Je-li majetek nebo jeho část napájena elektrickým proudem, musí revize vyhovovat průvodní dokumentaci výrobce, pokynům půjčitele, resp. aktuálně platné normě ČSN upravující danou oblast – v době podpisu. Rámcové smlouvy ČSN 331600 (revize a kontroly elektrických spotřebičů během jejich používání) jakožto bezpečnostnímu minimu, v maximálních intervalech mezi jednotlivými revizemi v délce 12 měsíců či v intervalech kratších, určuje-li tak průvodní dokumentace výrobce či pokyny půjčitele. Vypůjčitel je povinen uchovávat provozní dokumentaci (tj. soubor dokumentů o provedených revizích či kontrolách) po celou dobu provozu.

ČI. V.

1. Vypůjčitel se zavazuje udržovat majetek v náležitém stavu, řádně o něj pečovat a udržovat jej v provozuschopném a hygienicky nezávadném stavu, aby spotřebitelům byly prodávány vždy prvotřídní a bezvadné výrobky vyráběné či dodávané půjčitelem. Vypůjčitel odpovídá za veškeré škody a je půjčiteli povinen nahradit veškeré škody vzniklé na majetku od okamžiku, kdy majetek od půjčitele k užívání převzal, do okamžiku, kdy majetek půjčiteli vrátil. Výjimkou z rozsahu povinností hradit škody dle předchozí věty může být pouze poškození/opotřebení majetku vzniklé v důsledku řádného způsobu užívání majetku vypůjčitelem. Vypůjčitel se zavazuje bezodkladně informovat půjčitele o každé závadě, poškození či ztrátě vzniklé na majetku.
2. Vypůjčitel přebírá odpovědnost za škody způsobené poškozením, ztrátou a zničením, a to v souladu s ustanovením § 2909 a násl. Občanského zákoníku.
3. Po celou dobu výpůjčky je výlučným vlastníkem majetku půjčitel. Na požádání půjčitele je vypůjčitel povinen třetí osobě písemně potvrdit, že výlučným vlastníkem majetku je půjčitel.
4. Vypůjčitel se zavazuje zajišťovat běžný provoz předmětu smlouvy o výpůjčce na své náklady. Sanitace výčepního zařízení musí být prováděna vždy pouze půjčitelem nebo jím pověřenou osobou.
5. Vypůjčitel se zavazuje umožnit půjčiteli nebo jiné osobě určené půjčitelem provádět opravy, kontrolu stavu a využívání majetku. Půjčitel se zavazuje provádět opravy závad majetku, pokud vzniknou jeho běžným provozem. Vypůjčitel je povinen poskytnout půjčiteli k tomuto veškerou nutnou součinnost. Zjistí-li půjčitel nebo osoba jím určená, že vypůjčitel neplní své povinnosti dle tohoto článku, je oprávněn okamžitě majetek vypůjčiteli odebrat.

ČI. VI.

Závěrečná ustanovení

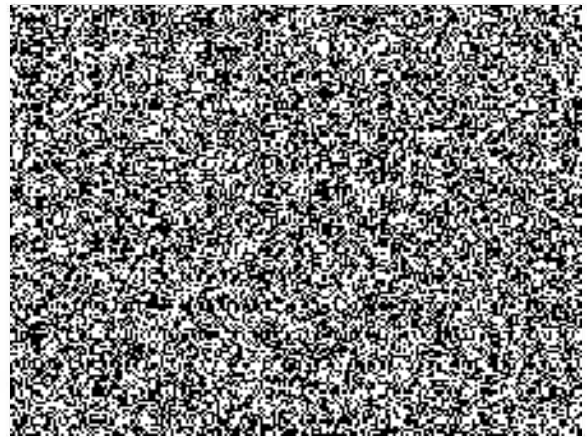
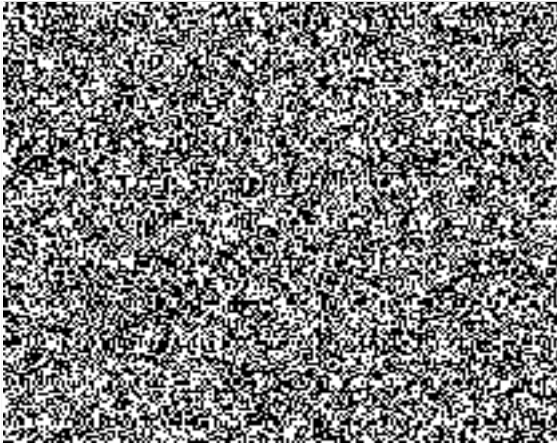
1. Tato smlouva o výpůjčce nabývá platnosti dnem jejího podpisu oběma smluvními stranami a účinnosti dnem uveřejnění v registru smluv.
2. Tato smlouva o výpůjčce je vyhotovena ve dvou stejnopisech, z nichž jeden stejnopis obdrží vypůjčitel a jeden stejnopis půjčitel.
3. Tuto smlouvu o výpůjčce je možno měnit pouze formou písemných dodatků oboustranně potvrzených smluvními stranami.
4. Každá ze smluvních stran prohlašuje, že tuto smlouvu o výpůjčce uzavírá svobodně a vážně, že považuje obsah smlouvy o výpůjčce za určitý a srozumitelný a že jsou jí známy veškeré skutečnosti, jež jsou pro uzavření smlouvy rozhodující.
5. Pokud není v této smlouvě o výpůjčce stanoveno jinak, řídí se právní vztahy z ní vyplývající právním řádem České republiky, zejména Občanským zákoníkem.
6. Strany vyslovují souhlas se zveřejněním této smlouvy o výpůjčce, jakož i dalších skutečností souvisejících se smluvním vztahem založeným touto smlouvou o výpůjčce, vyjma skutečností, které jsou předmětem obchodního tajemství, a to jak v režimu zák. č. 106/1999 Sb., o svobodném přístupu k informacím, tak případně podle jiných předpisů.
7. Tato smlouva o výpůjčce podléhá uveřejnění dle zák. č. 340/2015 Sb., o zvláštních podmínkách účinnosti některých smluv, uveřejňování těchto smluv a o registru smluv (zákon o registru smluv). K uveřejnění v registru smluv zašle smlouvu vypůjčitel. Strany prohlašují, že smlouva o výpůjčce neobsahuje žádné skutečnosti, které by nebylo možno poskytnout jako informace podle zák. č. 106/1999 Sb., případně jiných předpisů,

zejména důvěrné údaje, utajované informace nebo obchodní tajemství, a v důsledku toho by se neuveřejňovaly podle zákona o registru smluv.

8. Tato smlouva o výpůjčce obsahuje 4 (slovy: čtyři) strany textu a 1 (slovy: jednu) přílohu o 1 (slovy: jedné) straně textu.

V Brně dne - 5. 05. 2020

V Plzni dne 19 -06- 2020



POLICIE ČESKÉ REPUBLIKY
KRAJSKÉ ŘEDITELSTVÍ POLICIE
JIHOMORAVSKÉHO KRAJE
611 32 BRNO, KOUNICOVA 24