

Krajský úřad

Číslo smlouvy u poskytovatele: 20/SML4052/SoPD/ZD č.j.: KUUK/098152/2020
Číslo smlouvy u příjemce:

SMLOUVA O POSKYTNUTÍ INVESTIČNÍ DOTACE

uzavřená v souladu s ust. §10a zákona č. 250/2000 Sb., o rozpočtových pravidlech územních rozpočtů, ve znění pozdějších předpisů (dále jen „zákon č. 250/2000 Sb.“)

Smluvní strany

Poskytovatel Ústecký kraj

Sídlo: Velká Hradební 3118/48, 400 02 Ústí nad Labem
Zastoupený: Oldřichem Bubeníčkem, hejtmánem Ústeckého kraje
Kontaktní osoba: Ing. Petr Severa
E-mail/telefon: severa.p@kr-ustecky.cz / 475657435
IČ: 70892156
DIČ: CZ70892156
Bank. spojení: Česká spořitelna, a.s.
číslo účtu: 882733379/0800

(dále jen „poskytovatel“)

a

Příjemce

Krajská zdravotní, a.s.

Sídlo: Sociální péče 3316/12a, 401 13 Ústí nad Labem
Zastoupený: Ing. Jiří Novákem, předsedou představenstva a Mgr. Radkem Scherferem, místopředsedou představenstva
Kontaktní osoba: Ing. Luděk Rückl
E-mail/telefon: ludek.ruckl@kzcr.eu / 477114111
IČ: 25488627
DIČ: CZ25488627
Bank. spojení: ČSOB, pobočka Ústí nad Labem
číslo účtu: 216686400/0300

zapsaný v obchodním rejstříku u Krajského soudu v Ústí nad Labem dne 5. 5. 2004, oddíl B, vložka 1550 (kopie výpisu z obchodního rejstříku příjemce tvoří přílohu č. 1 k této smlouvě)

(dále jen „příjemce“)

uzavírají níže uvedeného dne, měsíce a roku tuto

SMLOUVU O POSKYTNUTÍ INVESTIČNÍ DOTACE

(dále jen „smlouva“)

Preambule

1. Mezi poskytovatelem a příjemcem byla dne 26. 6. 2017 uzavřena Smlouva o poskytování veřejné služby a podmínkách poskytnutí vyrovnávací platby za plnění závazku veřejné služby a to v souladu s usnesením Zastupitelstva Ústeckého kraje č. 030/6Z/2017 ze dne 26. 6. 2017 (dále jen „Smlouva o SOHZ“), ve znění dodatků č. 1. a 2., schválených usnesením č. 019/12Z/2018 ze dne 23.04.2018 a usnesením č. 010/15Z/2018 ze dne 22.10.2018.
2. Příjemce se Smlouvou o SOHZ zavazuje po dobu jejího trvání a za podmínek v ní stanovených provozovat specifikované zdravotní služby jako služby obecného hospodářského zájmu (dále jen „Služby“), přičemž poskytovatel se naproti tomu zavazuje poskytovat příjemci na provozování těchto služeb vyrovnávací platbu za závazek veřejné služby, přičemž platí, že platba za závazek veřejné služby je omezena rozsahem nezbytným pro úhradu výdajů na obnovu a pořízení infrastruktury (budovy a technologie) nezbytné pro výkon plnění závazku veřejné služby dle Smlouvy o SOHZ.
3. Vyrovnávací platba je dle Smlouvy o SOHZ dotací ve smyslu § 10a odst. 1 písm. b) zákona, č. 250/2000 Sb., o rozpočtových pravidlech územních rozpočtů, ve znění pozdějších předpisů (dále jen „zákon č. 250/2000 Sb.“).

Článek I.

Předmět smlouvy, účel a výše dotace

1. **Poskytovatel** v souladu s usnesením Zastupitelstva Ústeckého kraje ze dne 22. 06. 2020 poskytuje příjemci ze svého rozpočtu investiční dotaci (vyrovnávací platbu) (dále jen „Dotace“) ve výši 370.000.000,- Kč (slovy: třístadesátmilionů korun českých), která bude převedena bezhotovostně na účet příjemce uvedený v záhlaví této smlouvy, **za podmínky, že ji příjemce stanoveným způsobem použije nejpozději do 31. 12. 2020**, pokud nebude postupováno podle čl. II odst. 4. nebo odst. 5. této smlouvy.
2. Dotace je poskytnuta na základě žádosti o poskytnutí investiční dotace (vyrovnávací platby) na rok 2020 ze dne 28. 02. 2020 vedené pod č.j.: KUUK/039827/2020 (dále jen „Žádost“) v souladu se Smlouvou o SOHZ (zejména pak čl. V odst. 1 až 3 Smlouvy o SOHZ). Žádost je přílohou č. 2 této smlouvy a obsahuje specifikaci obnovovacích investic s odůvodněním jejich účelnosti a hospodárnosti, seznam náhradních investic, specifikaci rozvojových a nových investic s detailním odůvodněním jejich potřebnosti pro provozování Služeb. Příjemce prohlašuje, že veškeré investice uvedené v Žádosti jsou nezbytné pro výkon Služeb dle Smlouvy o SOHZ a splňují definiční znaky uvedené v odst. 3 tohoto článku.
3. Pro účely této smlouvy se obnovovacími, rozvojovými, novými a náhradními investicemi rozumí:
 - obnovovací investice je investice do majetku příjemce (náklady spojené s pořízením majetku), který zcela nahrazuje účetně a funkčně zcela identický účetně odepsaný a již reálně nevyužitelný majetek příjemce, který slouží pro provozování Služeb,
 - rozvojová investice je investice do majetku příjemce (náklady spojené s pořízením majetku), který s výjimkou stavebních investic sice funkčně

nahrazuje účetně a funkčně zcela účetně odepsaný a již reálně nevyužitelný majetek příjemce, který slouží pro provozování Služeb, nicméně který nelze považovat vzhledem k jeho komplexnosti, technické vyspělosti či dalším vlastnostem za identický s majetkem, který je rozvojovou investicí nahrazován. Rozvojovou stavební investicí je investice do stávajícího nemovitého majetku, která mění či modifikuje účel jeho užívání nebo mění či modifikuje jeho technické parametry nebo vybavenost. I po realizaci rozvojové stavební investice musí nemovitý majetek, do něhož byla rozvojová stavební investice realizována, sloužit k poskytování Služeb. Rozvojová investice (včetně rozvojové stavební investice) by zpravidla měla zlepšit standard poskytovaných Služeb;

- novou investicí se rozumí investice do majetku příjemce (náklady spojené s pořízením majetku příjemce), který příjemce do okamžiku realizace nové investice nevlastnil a za pomoci něhož příjemce bude realizovat nové výkony (do okamžiku realizace nové investice nerealizované), které nicméně budou poskytovány v rámci Služeb. Novou stavební investicí je investice do zhotovení či pořízení nové stavby (stavební objekt, budova), která před realizací investice neexistovala, nebo ji příjemce nevlastnil, a za pomoci níž bude příjemce poskytovat Služby;
 - náhradní investice jsou investice do majetku používaného pro provozování Služeb, které příjemce nehodlá realizovat v příslušném kalendářním roce, anebo je hodlá realizovat bez užití prostředků z Dotace. Za předpokladu, že hospodárnost a účelnost těchto náhradních investic bude náležitě specifikována v Předběžné kalkulaci, zpracované v souladu se Smlouvou o SOHZ a za předpokladu, že některé z obnovovacích, rozvojových a nových investic, které měly být realizovány v příslušném kalendářním roce, v tomto kalendářním roce realizovány nebudou, může příjemce použít prostředky z Dotace na (ko)financování těchto náhradních investic.
4. Dotace je poskytnuta na realizaci v Žádosti specifikovaných obnovovacích, rozvojových, nových a náhradních investic.
 5. Dotace je veřejnou podporou slučitelnou s vnitřním trhem, neboť je vyrovnávací platbou dle Smlouvy o SOHZ.
 6. Dotace je slučitelná s dotací poskytnutou z rozpočtu jiných územních samosprávných celků, státního rozpočtu nebo fondů EU, pokud to pravidla pro poskytnutí těchto podpor nevylučují.

Článek II.

Podmínky použití Dotace, doba, v níž má být dosaženo účelu, způsob poskytnutí Dotace

1. Dotace je příjemci poskytnuta ve výši dle čl. I. odst. 1 smlouvy za účelem úhrady investičních nákladů spojených s investicemi do majetku užívaného pro provozování Služeb v roce 2020, toto je zároveň doba, v níž má být stanoveného účelu dosaženo.
2. Dotace je poskytnuta účelově a lze ji použít pouze na úhradu uznatelných nákladů přímo souvisejících s úhradou investičních nákladů dle odst. 1. tohoto článku.

Uznatelný náklad je nezbytný náklad, který splňuje všechny následující podmínky:

- a) vyhovuje zásadám efektivnosti, účelnosti a hospodárnosti,
 - b) vznikl příjemci v přímé souvislosti s úhradou investičních nákladů ve schváleném období realizace pro provozování Služeb,
 - c) byl skutečně vynaložen a zachycen v účetnictví příjemce na jeho účetních dokladech, je identifikovatelný, ověřitelný a podložený prvotními podpůrnými doklady.
3. Dotace bude poskytnuta ve splátkách, přičemž první splátka ve výši 10% základu předběžné kalkulace pro rok 2020 bude poskytnuta do 30. 6. 2020. Zbývající Dotace ve výši 90% základu předběžné kalkulace pro rok 2020 bude poskytnuta dle možností rozpočtu poskytovatele, jednorázově bankovním převodem nebo ve splátkách, nejpozději však do 30. 11. 2020 na účet příjemce uvedený v záhlaví této smlouvy.
 4. Pokud příjemce nerealizuje vůbec či pouze z části jakoukoliv obnovovací, rozvojovou, nebo novou investici předvídanou v Žádosti (dále jen „odložená investice“) a na místo ní nebude realizovat ani žádnou náhradní investici, a pokud zároveň tuto odloženou investici bude realizovat, resp. pokud ji dokončí, v roce 2021, je příjemce oprávněn nevyčerpanou část finančních prostředků z Dotace použít na financování odložené investice v roce 2021, a to vše za předpokladu, že (i) odložená investice, důvody její (částečné) nerealizace a výše tomu odpovídajících nevyčerpaných finančních prostředků z Dotace, bude řádně specifikována ve vyúčtování Dotace podle této smlouvy a (ii) příjemce do 31. 3. 2022 předloží vyúčtování použití prostředků z Dotace na odloženou investici v roce 2021 („Vyúčtování odložené investice“), které bude mít veškeré náležitosti vyúčtování Dotace dle této smlouvy (čl. III odst. 6 smlouvy).
 5. V případě náhradních investic, jejichž realizace bude zahájena a nebude dokončena v r. 2020, je možné uplatnit obdobný postup, jako u odložených investic dle výše uvedeného odst. 4. čl. II této smlouvy (dále jen „odložená náhradní investice“).
 6. V případě, že v průběhu roku nastane potřeba realizovat nenadálou investici do majetku užívaného pro provozování Služeb, která v době uzavření smlouvy o Dotaci nemohla být předvídatelná (jedná se například o nutnou investici do majetku, který byl poškozen havárií apod.) a nebyla tedy uvedena v Žádosti, je příjemce oprávněn užít v nutné míře prostředky z Dotace na financování takové nenadálé investice. Před užitím finančních prostředků z Dotace dle předchozí věty je však příjemce povinen poskytovatele o nutnosti realizace takové investice za užití prostředků z Dotace písemně informovat, přičemž v této písemné informaci je příjemce povinen minimálně specifikovat výši finančních prostředků z Dotace, kterou hodlá na financování předmětné nenadálé investice užít, a dále veškerá opatření, která zajistí, že finanční prostředky z Dotace budou užity hospodárně a účelně. V případě, že poskytovatel do 10 dnů od doručení této písemné informace vyjádří nesouhlas s financováním předmětné nenadálé investice z prostředků Dotace, není příjemce oprávněn jakékoliv prostředky z Dotace na předmětnou nenadálou investici použít. Pro vyloučení veškerých pochybností je stanoveno, že v případě, že příjemce bude financovat nenadálé investice v souladu s tímto odstavcem, nezvýší se celková výše poskytnuté Dotace dle této smlouvy, tzn. že financování některých investic předvídaných v Žádosti nebude moci být zrealizováno, a to minimálně ve výši výdajů na předmětnou nenadálou investici. Pro případ použití postupu podle tohoto odstavce platí, že za poskytovatele jedná hejtmán Ústeckého kraje.
 7. V případě stavební investice, kdy příjemce žádá Dotaci i na zpracování projektové dokumentace, se příjemce zavazuje v případě, že nebude zahájena realizace vlastní stavby nebo zahájeno výběrové řízení na stavební práce do 31. 12. 2022, vrátit předmětnou část Dotace, která byla použita na úhradu nákladů na zpracování projektové dokumentace nejpozději do 31. 03.2023.

Článek III.

Práva a povinnosti příjemce

Příjemce prohlašuje, že Dotaci přijímá a v této souvislosti se zavazuje:

1. Použít Dotaci za účelem úhrady investičních nákladů spojených s investicemi do majetku užívaného pro provozování Služeb, pro který byla Dotace poskytnuta, a v souladu s podmínkami sjednanými v této smlouvě.
2. Dotaci nepřevést na jiný subjekt.
3. Dotaci nepoužít na úhradu DPH, je-li příjemce plátcem DPH s nárokem na uplatnění odpočtu této daně.
4. Odpovídat za hospodárné použití přidělených prostředků v souladu s předloženou Žádostí, a jejich řádné a oddělené sledování v účetnictví, vedeném v souladu se zákonem č. 563/1991 Sb., o účetnictví, ve znění pozdějších předpisů, a to jak z hlediska poskytnuté výše Dotace, tak i z hlediska nákladů (investičních výdajů) na v Žádosti specifikované investice, a to formou zakázek s jednoznačnou identifikací (specifický objekt účtování), která je uváděna v účetních dokladech a v kartách majetku.
5. Označovat originály účetních dokladů informací o tom, že investice je spolufinancována Ústeckým krajem.
6. Do 31. 3. 2021 předložit vyúčtování Dotace, které bude součástí Výsledné kalkulace dle čl. V odst. 9 Smlouvy o SOHZ a jehož součástí bude:
 - a) údaj o skutečných nákladech (výdajích) spojených s realizací obnovovacích, rozvojových a nových investic, jejichž realizace měla být a skutečně byla (ko)financována z Dotace;
 - b) odůvodnění účelnosti a hospodárnosti realizovaných investic, tj. zejména informací o systémových opatřeních pro zajištění minimalizace nákladů spojených s investicí (výběrové řízení, srovnání cen možných substitutů apod.);
 - c) specifikace investic předvídaných v Žádosti (obnovovacích, rozvojových a nových), které nebyly v příslušném období zcela či částečně realizovány a odůvodnění jejich plného/částečného neuskutečnění v příslušném kalendářním roce, včetně uvedení nákladů (investičních výdajů), jejichž čerpání připadne na následující rok;
 - d) specifikace náhradních investic, které byly realizovány namísto investic uvedených pod písm. c), a to včetně odůvodnění jejich účelnosti a hospodárnosti v souladu s písm. b);
 - e) specifikace odložených investic a odložených náhradních investic, jejichž realizace započala v roce 2020 a nebyla dokončena, dle čl. II odst. 4 této smlouvy, kdy financování z prostředků Dotace bude realizováno v roce 2021, s uvedením výše tomu odpovídajících nevyčerpaných finančních prostředků;
 - f) specifikace odložených náhradních investic, jejichž realizace započala v roce 2020, nebyla dokončena a je předpokládáno jejich zahrnutí do čerpání z prostředků Dotace, v roce 2021, a to s uvedením výše tomu odpovídajících nevyčerpaných finančních prostředků;

- g) specifikace nenadálých investic realizovaných v souladu se zněním čl. II. odst. 6 této smlouvy, a to jak v listinné podobě s podpisem statutárního zástupce, tak v elektronické podobě, např. na CD.
7. Na dobu minimálně tří let ode dne účinnosti této smlouvy zajistit udržitelnost investic uvedených v čl. III. odst. 6 smlouvy. Po tuto dobu je příjemce povinen zachovat veškeré originální dokumenty související s investicemi (tj. především dokumentaci zadávacích a výběrových řízení na dodavatele, smlouvy s dodavateli, účetní písemnosti a doklady, inventurní soupisy, veškerá související potvrzení a průvodní materiály) v písemné nebo elektronické podobě.
8. Poskytovatel je oprávněn svým písemným pokynem během účinnosti této smlouvy, nejpozději však do 15. 3. 2021, detailněji specifikovat výše uvedené náležitosti vyúčtování Dotace tak, aby na jeho základě mohla být efektivně provedena kontrola řádného nakládání s prostředky Dotace v souladu s touto smlouvou a Smlouvou o SOHZ. Splnění toho pokynu poskytovatele je pro příjemce závazné.
9. Umožnit pověřeným pracovníkům poskytovatele provádět kontrolu čerpání a využití prostředků Dotace v návaznosti na realizaci investic a v této souvislosti jim umožnit nahlížet do účetní evidence. Umožnit provádět kontrolu jak v průběhu, tak i po ukončení realizace investic.
10. Neprodleně písemně informovat, nejpozději však do 7 dnů, odbor zdravotnictví krajského úřadu o všech změnách týkajících se tohoto smluvního vztahu, včetně identifikace příjemce nebo účelu Dotace.
11. Vrátit nevyčerpanou část Dotace zpět na účet poskytovatele, z něhož mu byla poskytnuta v případě, že skutečně vynaložené náklady budou nižší než plánované náklady uvedené v Žádosti, současně s předložením vyúčtováním Dotace.
12. Respektovat závěry kontroly provedené v souladu se zákonem, přičemž platí, že:
- poskytnutí a čerpání Dotace podléhá kontrole podle následujících právních předpisů: zákona č. 320/2001 Sb., o finanční kontrole ve veřejné správě a o změně některých zákonů (zákon o finanční kontrole), ve znění pozdějších předpisů, a zákona č. 255/2012 Sb., o kontrole (kontrolní řád), ve znění pozdějších předpisů,
 - kontrola probíhá v těchto stupních:
 - I. předběžná (před poskytnutím Dotace),
 - II. průběžná (faktická realizace investice),
 - III. následná včetně účetní,
 - kontrolu provádí pověření zaměstnanci Ústeckého kraje, zařazení do Krajského úřadu Ústeckého kraje,
 - Zastupitelstvo Ústeckého kraje v souladu se zněním § 78 odst. 4 a odst. 5 zákona č. 129/2000 Sb. o krajích (krajské zřízení), ve znění pozdějších předpisů, může prostřednictvím Finančního výboru a Kontrolního výboru provádět kontroly využití Dotací poskytnutých z prostředků kraje. Postup výborů při provádění kontroly upravuje Kontrolní řád výborů Zastupitelstva Ústeckého kraje,
 - zjistí-li se neplnění rozhodnutí orgánů kraje (Zastupitelstvo a Rada Ústeckého kraje) a podmínek této smlouvy, příslušný odbor Krajského úřadu Ústeckého kraje, výbor Zastupitelstva Ústeckého kraje nebo

příslušný orgán kraje zajistí realizaci nezbytných opatření v souladu s touto smlouvou a příslušnými právními předpisy.

13. Zadávat veřejné zakázky v souladu se zákonem č. 134/2016 Sb., o zadávání veřejných zakázek, ve znění pozdějších předpisů, jestliže se příjemce stal dotovaným zadavatelem ve smyslu ustanovení § 4 odst. 2 tohoto zákona a dodržovat v souvislosti s čerpáním Dotace veškeré další příslušně obecně závazné právní předpisy.
14. Příjemce je povinen s poskytovatelem spolupracovat při plnění jeho povinnosti vůči Úřadu pro ochranu hospodářské soutěže a Evropské komisi.
15. Nakládat s veškerým majetkem získaným byť i jen částečně z dotace s péčí řádného hospodáře. Příjemce nesmí tento majetek ani jeho části prodat, vypůjčit, zatěžovat žádnými věcnými právy třetích osob, včetně zástavního práva a nesmí jej pronajmout či převést na jinou osobu po dobu udržitelnosti dle čl. III. odst. 7. smlouvy, bez předchozího písemného souhlasu poskytovatele.
16. Je-li příjemce právnickou osobou, je povinen zajistit, aby případné rozhodnutí o jeho likvidaci nebo přeměně podle příslušných právních předpisů bylo přijato až po předchozím souhlasu poskytovatele. Příjemce je povinen poskytovateli poskytnout veškeré informace o záměru likvidace nebo přeměny, které mohou podle názoru poskytovatele ovlivnit podmínky a účel poskytnuté dotace.

Článek IV.

Porušení rozpočtové kázně

1. Porušením rozpočtové kázně je každé neoprávněné použití nebo zadržení peněžních prostředků poskytnutých jako Dotace (§ 22 odst. 1 až 3 zákona č. 250/2000 Sb.). V případě, že se příjemce dopustí porušení rozpočtové kázně tím, že neoprávněně použije nebo zadrží poskytnutou Dotaci, bude poskytovatel postupovat dle § 22 zákona č. 250/2000 Sb. a bude příjemci uložen odvod včetně penále za prodlení s odvodem ve výši stanovené příslušnými právními předpisy a touto smlouvou.
2. Pokud příjemce předloží vyúčtování Dotace, případně Vyúčtování odložené investice, v termínu stanoveném ve smlouvě, které nebude obsahovat všechny náležitosti stanovené ve smlouvě, popřípadě pokud údaje v něm budou nedostatečné pro posouzení účelnosti a hospodárnosti investic financovaných na základě této smlouvy, dopustí se příjemce porušení rozpočtové kázně až v případě, že nedoplní neúplné vyúčtování Dotace ani po marném uplynutí náhradní lhůty 10 dnů ode dne doručení výzvy poskytovatele k nápravě.
3. V případě porušení rozpočtové kázně, které poskytovatel považuje za méně závažné, bude vždy uložen odvod za tato porušení procentem z celkové částky poskytnuté Dotace následovně:
 - a) předložení vyúčtování Dotace, případně Vyúčtování odložené investice, do 15 kalendářních dnů po lhůtě stanovené smlouvou – výše odvodu činí 0,05 %.
 - b) předložení vyúčtování Dotace, případně Vyúčtování odložené investice, do 30 kalendářních dnů po lhůtě stanovené smlouvou – výše odvodu činí 0,5 %.
 - c) předložení doplněného vyúčtování Dotace, případně Vyúčtování odložené investice, do 15 kalendářních dnů od uplynutí náhradní lhůty uvedené ve výzvě poskytovatele dle odst. 2 tohoto článku – výše odvodu činí 0,1 %.

- d) předložení doplněného vyúčtování Dotace, případně Vyúčtování odložené investice, do 30 kalendářních dnů od uplynutí náhradní lhůty uvedené ve výzvě poskytovatele dle odst. 2 tohoto článku – výše odvodu činí 0,2 %.
 - e) nedodržení povinnosti vést Dotaci v odděleném účetnictví – výše odvodu činí 0,5 %.
 - f) nedodržení povinnosti označovat originály účetních dokladů informací o tom, že investice je spolufinancována Ústeckým krajem – výše odvodu činí 0,1 %.
 - g) nedodržení povinnosti publicity v případě informování sdělovacích prostředků – výše odvodu činí 0,1 %.
 - h) nedodržení povinnosti publicity neoznačením publikací, internetových stránek či jiných nosičů „sponzorským vzkazem“ – výše odvodu činí 0,1 %.
 - i) nedodržení povinnosti publicity neumístěním tabulky se „sponzorským vzkazem“ na pořízeném majetku nebo v jeho bezprostřední blízkosti – výše odvodu činí 0,5 % z výše Dotace použité na pořízení tohoto majetku.
4. Odvody za porušení rozpočtové kázně při použití téže Dotace se sčítají, s výjimkou odvodů za porušení rozpočtové kázně porušením pravidel pro zadávání veřejných zakázek. Za porušení pravidel pro zadávání veřejných zakázek se uloží odvod ve výši nejzávažnějšího porušení těchto pravidel u stejné zakázky. Při neoprávněném použití peněžních prostředků dle § 22 odst. 2 písm. a) nebo b) zákona č. 250/2000 Sb. odpovídá odvod za porušení rozpočtové kázně výši poskytnutých prostředků, mimo případů, kdy se podle této smlouvy (odst. 3 tohoto čl.) za porušení méně závažné povinnosti uloží odvod nižší. Při porušení několika méně závažných povinností se odvody za porušení rozpočtové kázně sčítají. Odvody za porušení rozpočtové kázně lze uložit pouze do výše peněžních prostředků poskytnutých ke dni porušení rozpočtové kázně.

Článek V.

Výpověď a zrušení smlouvy

1. Poskytovatel je oprávněn vypovědět smlouvu v případě, že příjemce porušil smluvní povinnost stanovenou touto smlouvou. Výpověď musí mít písemnou formu a nabývá účinnosti uplynutím výpovědní lhůty, která činí 30 dnů. Ve výpovědní lhůtě bude pozastaveno vyplácení Dotace.
2. Smluvní strany mohou podat písemný návrh na zrušení smlouvy, a to zejména z důvodů uvedených v § 167 odst. 1 správního řádu. Pokud strana smlouvy, které byl návrh doručen, s ním vysloví souhlas, smlouva zaniká dnem, kdy písemný souhlas dojde smluvní straně, která návrh podala. Pokud strana smlouvy, které byl návrh doručen, s ním nevysloví souhlas, smlouva nezaniká.
3. Smlouvu lze ukončit také na základě písemné dohody smluvních stran.
4. Spory z právních poměrů při poskytnutí Dotace rozhoduje podle správního řádu Ministerstvo financí ČR.

Článek VI.

Publicita

1. Příjemce je povinen v případě informování sdělovacích prostředků o realizaci investic uvést fakt, že tyto investice byly podpořeny Ústeckým krajem (poskytovatelem).

2. Na výstupech o realizaci investic typu publikací, internetových stránek či jiných nosičů uvede příjemce skutečnost, že tyto investice podpořil poskytovatel (dále jen „Sponzorský vzkaz“) v provedení respektující logomanuál poskytovatele. Příjemce podpisem smlouvy výslovně prohlašuje, že se s daným logomanuálem seznámil.
3. U investiční akce bude na ní nebo v její bezprostřední blízkosti umístěna tabulka se Sponzorským vzkazem v provedení respektující logomanuál poskytovatele.
4. Příjemce je povinen předložit návrh způsobu použití a umístění Sponzorského vzkazu ke schválení poskytovateli, případně upravit návrh podle námitek poskytovatele a předložit ho poskytovateli ke konečnému schválení. Za poskytovatele rozhoduje kontaktní osoba uvedená v označení smluvních stran.
5. Příjemce je povinen prezentovat poskytovatele v následujícím rozsahu, a to nejméně po dobu 3 let:
 - a) logo poskytovatele umístěné, v souladu s logomanuálem, na – pozvánkách, programech a dalších tištěných materiálech souvisejících s realizací investic,
 - b) verbální prezentace poskytovatele v médiích a na tiskových konferencích pořádaných u příležitosti realizace investic,
 - c) umístění reklamních panelů poskytovatele v místě konání prezentační akce u příležitosti realizace investice a prezentace poskytovatele moderátorem takové akce,
 - d) v případě videoprojekce odvysílání videospotu poskytovatele na (celoplošné) obrazovce (videospot si příjemce po domluvě vyzvedne u poskytovatele),
 - e) umístění aktivního odkazu www.kr-ustecky.cz na internetových stránkách souvisejících s realizací investice.
6. Logo Ústeckého kraje (poskytovatele) je ochrannou známkou, která požívá ochrany podle zákona č. 441/2003 Sb., o ochranných známkách a o změně zákona č. 6/2002 Sb. o soudech, soudcích, přísedících a státní správě soudů a o změně některých dalších zákonů (zákon o soudech a soudcích), ve znění pozdějších předpisů, (zákon o ochranných známkách), ve znění pozdějších předpisů.

Článek VII.

Ostatní ujednání

1. Tato smlouva bude v úplném znění uveřejněna prostřednictvím registru smluv postupem dle zákona č. 340/2015 Sb., o zvláštních podmínkách účinnosti některých smluv, uveřejňování těchto smluv a o registru smluv (zákon o registru smluv), ve znění pozdějších předpisů. Příjemce souhlasí s uveřejněním svých osobních údajů obsažených v této smlouvě v registru smluv, resp. disponuje souhlasem osob uvedených na své straně s uveřejněním osobních údajů v registru smluv. Smluvní strany se dohodly na tom, že uveřejnění v registru smluv provede poskytovatel, který zároveň zajistí, aby informace o uveřejnění této smlouvy byla zaslána příjemci do datové schránky ID 5gueuef/na e-mail: sekretariat@kzcr.eu.
2. Tato smlouva nabývá platnosti podpisem obou smluvních stran a účinnosti dnem uveřejnění v registru smluv.
3. Tuto smlouvu lze měnit či doplňovat pouze po dohodě smluvních stran formou písemných a číslovaných dodatků.
4. Pokud v této smlouvě není stanoveno jinak, použijí se přiměřeně na právní vztahy z ní vyplývající příslušná ustanovení zákona č. 250/2000 Sb., správního řádu,

případně příslušná ustanovení občanského zákoníku s výjimkou uvedenou v § 170 správního řádu.

5. Tato smlouva je vyhotovena ve 4 vyhotoveních s platností originálu, přičemž každá ze smluvních stran obdrží 2 vyhotovení.
6. O poskytnutí Dotace a uzavření této smlouvy bylo rozhodnuto Zastupitelstvem Ústeckého kraje usnesením ze dne 22. 6. 2020.

V Ústí nad Labem dne

V Ústí nad Labem dne

.....
poskytovatel:
Ústecký kraj
Oldřich Bubeníček, hejtman kraje

.....
příjemce:
Krajská zdravotní, a.s.
Ing. Jiří Novák, předseda představenstva
Mgr. Radek Scherfer, místopředseda
představenstva

Přílohy:

Příloha č. 1 - Kopie výpisu z obchodního rejstříku příjemce

Příloha č. 2 - Kopie žádosti o poskytnutí investiční Dotace (vyrovnávací platby) na rok 2020 (bez příloh 3 až 10)

Výpis

z obchodního rejstříku, vedeného
Krajským soudem v Ústí nad Labem
oddíl B, vložka 1550

Datum vzniku a zápisu:	5. května 2004
Spisová značka:	B 1550 vedená u Krajského soudu v Ústí nad Labem
Obchodní firma:	Krajská zdravotní, a.s.
Sídlo:	Sociální péče 3316/12a, Severní Terasa, 400 11 Ústí nad Labem Doručovací číslo: 401 13
Identifikační číslo:	254 88 627
Právní forma:	Akciová společnost
Předmět podnikání:	zpracování dat, služby databank, správa sítí činnost podnikatelských, finančních, organizačních a ekonomických poradců reklamní činnost a marketing zprostředkování služeb činnost informačních a zpravodajských kanceláří poskytování technických služeb zprostředkování obchodu technické činnosti v dopravě realitní činnost správa a údržba nemovitostí pronájem a půjčování věcí movitých poskytování zdravotní péče, jejíž obsah je vymezen v rozhodnutí vydaném podle obecně závazných právních předpisů pořádání odborných kurzů, školení a jiných vzdělávacích akcí včetně lektorské činnosti mimoškolní výchova a vzdělávání ubytovací služby činnost účetních poradců, vedení účetnictví, vedení daňové evidence kopírovací práce poskytování software a poradenství v oblasti hardware a software praní, žehlení, opravy a údržba oděvů, bytového textilu a osobního zboží masérské, rekondiční a regenerační služby výroba potravinářských výrobků grafické práce a kresličské práce provozování solárií silniční motorová doprava osobní - příležitostná vnitrostátní provozovaná osobními automobily, příležitostná provozovaná autobusy čištění textilu a oděvů podnikání v oblasti nakládání s nebezpečnými odpady hostinská činnost silniční motorová doprava nákladní - vnitrostátní provozovaná vozidly do 3,5 t celkové hmotnosti, vnitrostátní provozovaná vozidly nad 3,5 t celkové hmotnosti velkoobchod specializovaný maloobchod a maloobchod se smíšeným zbožím zajišťování předškolního vzdělávání zajišťování služeb souvisejících s provozem mateřských škol, včetně stravování dětí

Statutární orgán - představenstvo:

Předseda**představenstva:**

Ing. JIŘÍ NOVÁK, dat. nar. 30. července 1946
Hasičská 111, Vtelno, 434 01 Most
Den vzniku funkce: 1. ledna 2017
Den vzniku členství: 1. ledna 2017

Místopředseda**představenstva:**

Mgr. RADEK SCHERFER, dat. nar. 26. prosince 1974
Budovatelů 1137, 432 01 Kadaň
Den vzniku funkce: 1. ledna 2017
Den vzniku členství: 1. ledna 2017

Člen představenstva:

MUDr. VLADIMÍR EMINGR, dat. nar. 28. září 1956
Pražská 95, 440 01 Louny
Den vzniku členství: 1. ledna 2017

Člen představenstva:

JINDŘICH DLOUHÝ, dat. nar. 6. května 1949
Podměstí 2160, 438 01 Žatec
Den vzniku členství: 1. ledna 2017

Člen představenstva:

JITKA HANOUSKOVÁ, dat. nar. 21. října 1951
Pekařská 230/18, 415 01 Újezdeček
Den vzniku členství: 1. ledna 2017

Počet členů:

5

Způsob jednání:

Za představenstvo jedná navenek, resp. podepisuje předseda, popř. místopředseda představenstva, vždy společně s jedním dalším členem představenstva. Podepisování se provádí tím způsobem, že k napsané nebo natištěné obchodní firmě společnosti připojí jednající osoby své podpisy. Je-li udělena prokura, zastupuje a podepisuje za společnost prokurista v rozsahu prokury.

Dozorčí rada:**Předseda dozorčí rady:**

PhDr. Mgr. LEOŠ MORAVEC, dat. nar. 8. října 1979
Plynární 1093/6, Rumburk 1, 408 01 Rumburk
Den vzniku funkce: 16. ledna 2017
Den vzniku členství: 1. ledna 2017

Místopředseda dozorčí rady:

Ing. JAROSLAV SYKÁČEK, dat. nar. 24. října 1958
Luční 1040/13, Rumburk 1, 408 01 Rumburk
Den vzniku funkce: 16. ledna 2017
Den vzniku členství: 1. ledna 2017

Člen dozorčí rady:

Mgr. KAREL KREJZA, dat. nar. 12. února 1968
Škrétova 1966/12, Předměstí, 412 01 Litoměřice
Den vzniku členství: 1. ledna 2017

Člen dozorčí rady:

PETR VOMÁČKA, dat. nar. 2. ledna 1947
Hřbitovní 315, 407 82 Dolní Poustevna

Den vzniku členství: 1. ledna 2017

Člen dozorčí rady:

Ing. JAKUB KOMÁREK, dat. nar. 15. června 1989
č.p. 85, 411 16 Klapý
Den vzniku členství: 1. ledna 2017

Člen dozorčí rady:

JANA BLAŽKOVÁ, dat. nar. 28. února 1969
Varšavská 736/15, Střekov, 400 03 Ústí nad Labem
Den vzniku členství: 1. ledna 2017

Člen dozorčí rady:

prof. MUDr. MARTIN SAMEŠ, CSc., dat. nar. 1. listopadu 1963
Na Drahách 1093/27a, Klíše, 400 01 Ústí nad Labem
Den vzniku členství: 10. dubna 2019

Člen dozorčí rady:

MUDr. TOMÁŠ HANEK, dat. nar. 27. března 1962
Valtířov 138, 400 02 Velké Březno
Den vzniku členství: 10. dubna 2019

Člen dozorčí rady:

VLADIMÍR VANĚK, dat. nar. 4. května 1965
Doubravická 1656/1, Trnovany, 415 01 Teplice
Den vzniku členství: 10. dubna 2019

Počet členů:

9

Jediný akcionář:

Ústecký kraj, IČ: 708 92 156
Ústí nad Labem, Velká hradební 3118/48, PSČ 40002

Akcie:

5 273 828 ks kmenové akcie na jméno v listinné podobě ve jmenovité hodnotě 1 000,- Kč

Základní kapitál:

5 273 828 000,- Kč
Splaceno: 100%

Ostatní skutečnosti:

Obchodní korporace se podřídila zákonu jako celku postupem podle § 777 odst. 5 zákona č. 90/2012 Sb., o obchodních společnostech a družstvech.

Na základě Smlouvy o koupi závodu ze dne 29. 7. 2015 mezi Nemocnicí následné péče Ryjice, příspěvková organizace, IČ 727 53 536, se sídlem Ryjice č.p. 1, PSČ 403 31 jako prodávajícím a Krajskou zdravotní, a.s., IČ 254 88 627, se sídlem Sociální péče 3316/12A, Ústí nad Labem, PSČ 401 13 jako kupujícím došlo k prodeji závodu Nemocnice následné péče Ryjice, příspěvková organizace. Touto smlouvou kupující nabyla od prodávajícího Závod jako celek a na kupujícího přešla veškerá práva a povinnosti se Závodem související. Smlouva o koupi závodu nabývá účinnosti dnem zápisu v obchodním rejstříku vedeném Krajským soudem v Ústí nad Labem a uložením do Sbírký listin pod sp.zn. B 1550.

Na základě Smlouvy o koupi závodu ze dne 29. 7. 2015 mezi Nemocnicí následné péče Most, příspěvková organizace, IČ 661 12 338, se sídlem Jana Žižky 1304, Most, PSČ 434 01 jako prodávajícím a Krajskou zdravotní, a.s., IČ 254 88 627, se sídlem Sociální péče 3316/12A, Ústí nad Labem, PSČ 401 13 jako kupujícím došlo k prodeji závodu Nemocnice následné péče Most, příspěvková organizace. Touto smlouvou kupující nabyla od prodávajícího Závod jako celek a na kupujícího přešla veškerá práva a povinnosti se Závodem

související. Smlouva o koupi závodu nabývá účinnosti dnem zápisu v obchodním rejstříku vedeném Krajským soudem v Ústí nad Labem a uložením do Sbírky listin pod sp.zn. B 1550.

Odštěpné závody:**Odštěpný závod:**

Obchodní firma: Krajská zdravotní, a.s. - Masarykova nemocnice v Ústí nad Labem, o.z.

Sídlo nebo umístění: Sociální péče 3316/12a, Severní Terasa, 400 11 Ústí nad Labem
Doručovací číslo: 401 13

Identifikační číslo: 254 88 627

Předmět podnikání:

poskytování zdravotní péče, jejíž rozsah je vymezen v rozhodnutí vydávaném podle obecně závazných právních předpisů
pořádání odborných kurzů, školení a jiných vzdělávacích akcí včetně lektorské činnosti
hostinská činnost
ubytovací služby
kopírovací práce
praní, žehlení, opravy a údržba oděvů, bytového textilu a osobního zboží
čištění textilu a oděvů
silniční motorová doprava osobní
silniční motorová doprava nákladní
technické činnosti v dopravě
výroba potravinářských výrobků
grafické práce a kresličské práce
provozování solárií
masérské, rekondiční a regenerační služby
technické činnosti v dopravě
velkoobchod
specializovaný maloobchod a maloobchod se smíšeným zbožím

Vedoucí odštěpného závodu:

Ing. PETR FIALA, dat. nar. 2. září 1967
V Edenu 232, 439 09 Slavětín

Odštěpný závod:

Obchodní firma: Krajská zdravotní, a.s. - Nemocnice Děčín, o.z.

Sídlo nebo umístění: Děčín II, U Nemocnice 1, PSČ 40599

Předmět podnikání:

poskytování zdravotní péče, jejíž rozsah je vymezen v rozhodnutí vydávaném podle obecně závazných právních předpisů
pořádání odborných kurzů, školení a jiných vzdělávacích akcí včetně lektorské činnosti
zprostředkování obchodu a služeb
pronájem a půjčování věcí movitých
podnikání v oblasti nakládání s nebezpečnými odpady
praní, žehlení, opravy a údržba oděvů, bytového textilu a osobního zboží
velkoobchod
specializovaný maloobchod a maloobchod se smíšeným zbožím

Vedoucí odštěpného závodu:

Ing. PETR FIALA, dat. nar. 2. září 1967
V Edenu 232, 439 09 Slavětín

Odštěpný závod:

Obchodní firma: Krajská zdravotní, a.s. - Nemocnice Chomutov, o.z.

Sídlo nebo umístění: Chomutov, Kochova 1185, PSČ 43012

Předmět podnikání:

poskytování zdravotní péče, jejíž rozsah je vymezen v rozhodnutí
vydávaném podle obecně závazných právních předpisů
zprostředkování obchodu a služeb
podnikání v oblasti s nakládáním s nebezpečnými odpady
poskytování software a poradenství v oblasti hardware a software
zpracování dat, služby databank, správa sítí
velkoobchod
specializovaný maloobchod a maloobchod se smíšeným zbožím

Vedoucí odštěpného závodu:

Ing. PETR FIALA, dat. nar. 2. září 1967
V Edenu 232, 439 09 Slavětín

Odštěpný závod:

Obchodní firma: Krajská zdravotní, a.s. - Nemocnice Teplice, o.z.

Sídlo nebo umístění: Teplice, Duchcovská 53, PSČ 41529

Předmět podnikání:

poskytování zdravotní péče, jejíž rozsah je vymezen v rozhodnutí
vydávaném podle obecně závazných právních předpisů
zprostředkování obchodu a služeb
pořádání odborných kurzů, školení a jiných vzdělávacích akcí včetně
lektorské činnosti
správa a údržba nemovitostí
realitní činnost
pronájem a půjčování věcí movitých hostinská činnost
kopírovací práce
poskytování technických služeb
podnikání v oblasti nakládání s nebezpečnými odpady
zpracování dat, služby databank, správa sítí
poskytování software a poradenství v oblasti hardware a software
praní, žehlení, opravy a údržba oděvů, bytového textilu a osobního zboží
čištění textilu a oděvů
masérské, rekondiční a regenerační služby
silniční motorová doprava osobní
silniční motorová doprava nákladní
technické činnosti v dopravě
velkoobchod
specializovaný maloobchod a maloobchod se smíšeným zbožím

Vedoucí odštěpného závodu:

Ing. PETR FIALA, dat. nar. 2. září 1967
V Edenu 232, 439 09 Slavětín

Odštěpný závod:

Obchodní firma: Krajská zdravotní, a.s. - Nemocnice Most, o.z.

Sídlo nebo umístění: Most, J.E. Purkyně 270/5, PSČ 43464

Předmět podnikání:

poskytování zdravotní péče, jejíž rozsah je vymezen v rozhodnutí
vydávaném podle obecně závazných právních předpisů
pořádání odborných kurzů, školení a jiných vzdělávacích akcí včetně
lektorské činnosti
správa a údržba nemovitostí
pronájem a půjčování věcí movitých

hostinská činnost

ubytovací služby

kopírovací práce

poskytování technických služeb

velkoobchod

specializovaný maloobchod a maloobchod se smíšeným zbožím

Vedoucí odštěpného závodu:

Ing. PETR FIALA, dat. nar. 2. září 1967

V Edenu 232, 439 09 Slavětín

Žádost o poskytnutí investiční dotace (vyrovnávací platby) v souladu se Smlouvou o poskytování veřejné služby a podmínkách poskytnutí vyrovnávací platby za plnění závazku veřejné služby na období let 2017-2026 ze dne 26. 6. 2017 – předložení „Předběžné kalkulace“ pro rok 2020

1. Identifikační údaje o žadateli:

1.1 Jméno, příjmení/Název žadatele: **Krajská zdravotní, a.s.**

1.2 Organizační forma (forma právní osobnosti): **Akciová společnost**

1.3 Datum narození/IČ: **25488627** DIČ: **CZ25488627**

1.4 Adresa bydliště/Sídlo:

obec: Ústí nad Labem část obce: Severní Terasa PSČ : 401 13
ulice: Sociální péče č. p. 3316 č. or.: 12A
telefon/fax: +420 477 114 105 e-mail: sekretariat@kzcr.eu <http://www.kzcr.eu>
datová schránka: 5gueuef

1.5 Registrace

(Spolky a ústavy uvedou datum a číslo zapsání do veřejného rejstříku; obecně prospěšné společnosti datum, oddíl, vložku a název krajského soudu, v jehož rejstříku jsou zapsány; církevní právnické osoby datum a číslo evidence na Ministerstvu kultury; jiné typy subjektů odpovídající registraci):

1.6 Číslo účtu: **280078178/0300, nebo 216686400/0300** u peněžního ústavu: **CSOB**

2. U právnických osob identifikace:

a) osob zastupujících právnickou osobu (včetně uvedení právního důvodu zastoupení)

I. Jméno, titul, funkce: **Ing. Petr Fiala, generální ředitel** (na základě Pověření generálního ředitele ze dne 1. 3.2019 a Rozhodnutí představenstva č. 27/2/2020 – viz příloha)

Kontaktní adresa: **Sociální péče 3316/12a, 401 13 Ústí nad Labem**

Telefon/Fax: **+420 477 114 105**

E-mail: **sekretariat@kzcr.eu**

II. Jméno, titul, funkce:

Kontaktní adresa:

Telefon/Fax:

E-mail:

III. Jméno, titul, funkce:

Kontaktní adresa:

Telefon/Fax:

E-mail:

b) osob s podílem v této právnické osobě

- I.** Jméno, příjmení/název: **Ústecký kraj**
adresa: **Velká Hradební 3318/48, 400 02 Ústí nad Labem**
bydliště/sídlo:
Datum narození/IČ: **70892156**
Telefon/E-mail: **+420 475 657 111, urad@kr-ustecky.cz**
- II.** Jméno, příjmení/název:
adresa
bydliště/sídlo:
Datum narození/IČ:
Telefon/E-mail:

c) osob, v nichž má právnická osoba přímý podíl (včetně výše tohoto podílu)

- I.** Název:
Sídlo:
IČ:
Telefon/E-mail:
Výše podílu:
- II.** Název:
Sídlo:
IČ:
Telefon/E-mail:
Výše podílu:

3. Kontaktní osoba

Jméno, titul, funkce: **Ing. Luděk Růckl, náměstek pro ekonomické řízení a controlling**

Kontaktní adresa: **Sociální péče 3316/12a, 401 13 Ústí nad Labem**

Telefon/Fax: **+420 477 114 111**

E-mail: Ludek.Ruckl@kzcr.eu

4. Požadavek na dotaci Ústeckého kraje na rok 2020 (požadovaná částka)

V souladu se Smlouvou o poskytování veřejné služby a podmínkách poskytnutí vyrovnávací platby za plnění závazku veřejné služby, uzavřené mezi Ústeckým krajem a Krajskou zdravotní, a.s. dne 26. 6. 2017, aplikací „Model výpočtu stanovení maximální výše úhrad z titulu výkonu Služby v obecném hospodářském zájmu“ je požadována **investiční dotace ve výši 370 000 000,- Kč**, přičemž podrobný seznam jednotlivých zahrnutých investičních aktivit vč. priorit, jejich popisu, odůvodnění jejich účelnosti a hospodárnosti je uveden v příloze č. 1a a 1b této žádosti (tabulková a textová část).

Požadavek na přidělení finančních prostředků z rozpočtu Ústeckého kraje pro rok 2019 dle „Modelu výpočtu stanovení maximální výše úhrad z titulu výkonu Služby v obecném hospodářském zájmu“ je uveden v příloze č. 2 této žádosti.

5. Celková výše požadované dotace 370 mil. Kč

OZ	NÁZEV AKCE	ZDROJ FINANCOVÁNÍ	PŘEDPOKLÁDANÉ INVESTIČNÍ VÝDAJE_2020	DRUH INVESTICE
Prioritní investiční akce				
Masarykova nemocnice UL	Objekt Kardiocentra MNUL	Investiční dotace_ÚK	25 000 000,00	NOVÁ
Nemocnice Chomutov	Urgentní příjem a op. sály CV	Investiční dotace_ÚK	10 000 000,00	NOVÁ
Nemocnice Děčín	Urgentní příjem a op. sály DC	Investiční dotace_ÚK	20 000 000,00	NOVÁ
Nemocnice Most	Zřízení oddělení ortopedie - blok B, 9.NP	Investiční dotace_ÚK	17 646 430,00	ROZVOJOVÁ
Nemocnice Most	PD_Rekonstrukce chirurgických JIP	Investiční dotace_ÚK	2 000 000,00	ROZVOJOVÁ
Masarykova nemocnice UL	Elektrokoagulační radiofrekvenční generátor CELON ELITE ESG 200	Investiční dotace_ÚK	260 000,00	OBNOVOVACÍ
Masarykova nemocnice UL	Ultra-širokoúhľá fundus kamera	Investiční dotace_ÚK	3 500 000,00	OBNOVOVACÍ
Masarykova nemocnice UL	3D echokardiografický přístroj	Investiční dotace_ÚK	5 000 000,00	NOVÁ
Masarykova nemocnice UL	Robotický systém pro NCH	Investiční dotace_ÚK	34 000 000,00	NOVÁ
Masarykova nemocnice UL	Operační stůl k Robotickému syst. NCH	Investiční dotace_ÚK	6 000 000,00	NOVÁ
Masarykova nemocnice UL	Elektrokoagulace ERBE VIO 300D	Investiční dotace_ÚK	323 070,00	OBNOVOVACÍ
Masarykova nemocnice UL	„Dovybavení KOC KZ“ - LU+ simulátor+ plánovací systém MNUL	Investiční dotace_ÚK	160 000 000,00	OBNOVOVACÍ
Masarykova nemocnice UL	„Dovybavení KOC KZ“ - Terapeutický RTG přístroj vč. stavební připravenosti	Investiční dotace_ÚK	25 000 000,00	OBNOVOVACÍ
Nemocnice Chomutov	„Dovybavení KOC KZ“ - PET/CT_NEMCV	Investiční dotace_ÚK	45 000 000,00	NOVÁ
Nemocnice Chomutov	„Dovybavení KOC KZ“ - SPECT kardiogamakamera	Investiční dotace_ÚK	15 000 000,00	OBNOVOVACÍ
Nemocnice Teplice	Centrální stanice pro infuzní techniku	Investiční dotace_ÚK	423 500,00	NOVÁ
Nemocnice Teplice	Centrální stanice pro infuzní techniku	Investiční dotace_ÚK	847 000,00	NOVÁ
Celkem prioritní investiční akce			370 000 000	
z toho obnovovací			204 083 070	
z toho rozvojová			19 646 430	
z toho nová			146 270 500	

OZ	NÁZEV AKCE	ZDROJ FINANCOVÁNÍ	PŘEDPOKLÁDANÉ INVESTIČNÍ VÝDAJE_2020	DRUH INVESTICE
Náhradní investiční akce				
Masarykova nemocnice UL	Rekonstrukce střechy pavilonu F - prádelna	VZ	7 100 000,00	ROZVOJOVÁ
Nemocnice Teplice	Rekonstrukce ploché střechy – sekce budovy polikliniky	VZ	6 600 000,00	ROZVOJOVÁ
KZ,a.s	Dokovací stanice pro infuzní techniku do MR vč. vybavení (3 dávkovače a 1 pumpa) - 5 Ks	VZ	5 000 000,00	NOVÁ
Masarykova nemocnice UL	Radiální EBUS miisondy + pohonná jednotka + příslušenství	VZ	1 200 000,00	NOVÁ
Masarykova nemocnice UL	Operační stůl vč. příslušenství	VZ	1 200 000,00	OBNOVOVACÍ
Masarykova nemocnice UL	Anesteziologické přístroje	VZ	3 000 000,00	OBNOVOVACÍ
Masarykova nemocnice UL	Upgrade Nchr Navigace Sst	VZ	6 050 000,00	OBNOVOVACÍ
Masarykova nemocnice UL	Telemetrický systém	VZ	1 500 000,00	NOVÁ
Nemocnice Děčín	Diodový laserový přístroj pro léčebné ošetření	VZ	2 000 000,00	OBNOVOVACÍ

	sítnice			
Celkem náhradní investiční akce			33 650 000	
	z toho obnovovací		12 250 000	
	z toho rozvojová		13 700 000	
	z toho nová		7 700 000	

Podrobný rozpočet předpokládaných nákladů je uveden v příloze č. 1a této žádosti.

6. Účel, na který žadatel chce dotaci použít (odůvodnění žádosti)

Oblast působnosti:

Nemocnice sdružené v Krajské zdravotní, a.s., Ústecký kraj (DC, UL, TP, MO, CV)

Popis stávajícího stavu:

U stavebních rozvojových investic se jedná zejména o stavební či technologické úpravy objektů s nevyhovujícím technickým stavem, nevyhovujícím dispozičním uspořádáním, které neodpovídá současným požadavkům moderní medicíny a v řadě případů technickým a hygienickým normám. U nových stavebních investic se jedná o řešení shora uvedených nedostatků, které nelze odstranit rekonstrukcí stávajících prostor a je nutné řešit novostavbou. U všech zahrnutých stavebních investic dochází k modernizaci a zvýšení komfortu zdravotnických pracovišť a jejich zázemí, umožňující pokrytí narůstajících požadavků pacientů. V rámci stavebních investic je rovněž zahrnuto předpokládané zahájení realizace strategických investičních aktivit – „Objekt Kardiocentra MNUL“, „Urgentní příjem a op. sály DC“, „Urgentní příjem a op. sály CV“, jejichž realizace byla schválena usnesením Zastupitelstva Ústeckého kraje - Usnesení č. 017/24Z/2019 ze dne 21. 10. 2019, přičemž je předpokládáno předložení návrhu úvěrových podmínek k rozhodnutí Zastupitelstvu Ústeckého kraje v průběhu prvního pololetí letošního roku.

U investic do přístrojové techniky se zpravidla jedná o doplnění – pořízení nové zdravotnické techniky v souvislosti s nově vznikajícími prostory, či v souvislosti s novými diagnostickými a terapeutickými postupy. Obnovovací investice stávajících zdravotnických prostředků popř. technologických zařízení, řeší náhradu stávajících, fyzicky zastaralých a perspektivně nevyužitelných zařízení. Další provozování této techniky je neekonomické či v některých případech již nemožné. V návaznosti na takto realizované investice budou stávající zdravotnické prostředky nahrazovány a účetně zcela odepsány. V žádosti je rovněž zahrnuto předpokládané zahájení realizace strategických investičních aktivit – „Dovybavení KOC KZ“, jejichž realizace byla schválena usnesením Zastupitelstva Ústeckého kraje - Usnesení č. 017/24Z/2019 ze dne 21. 10. 2019, přičemž je předpokládáno předložení návrhu úvěrových podmínek k rozhodnutí Zastupitelstvu Ústeckého kraje v průběhu prvního pololetí letošního roku.

Podrobné zdůvodnění je uvedeno v příloze č. 1b této žádosti.

Účel a odůvodnění podané žádosti a specifikace pořizovaného vybavení a jeho výsledného použití:

Účelem realizace uvedených investičních aktivit je odstranění nevyhovujícího stavu současných zdravotnických a obslužných provozů, nahrazení, modernizace či doplnění nevyhovující zdravotnické techniky a technologických zařízení pro zabezpečení obslužných činností. V případě strategických investičních akcí se jedná o investice, které jsou nezbytné pro naplnění současných standardů poskytování zdravotních služeb a jejich další rozvoj.

Podrobný popis a zdůvodnění je uvedeno v příloze č. 1b této žádosti.

Krajská zdravotní, a.s. předpokládá realizaci všech výše uvedených investičních akcí postupem v souladu se zákonem 134/2016 Sb., o zadávání veřejných zakázek, v platném znění, kdy tímto bude naplněn požadavek na splnění kritéria hospodárnosti. Standardně je v případě realizace veřejných zakázek na dodávky součástí jejich přípravy předběžný průzkum trhu, v rámci kterého jsou zjišťovány orientační ceny.

Doba, v níž má být dosaženo účelu (termín zahájení, termín ukončení):
1. 1. 2020 – 31. 12. 2020/31. 12. 2021
Další údaje:

Žadatel potvrzuje, že tuto žádost o dotaci schválil k předložení Ústeckému kraji v návaznosti na uzavřenou Smlouvu o poskytování veřejné služby a podmínkách poskytnutí vyrovnávací platby za plnění závazku veřejné služby a potvrzuje pravdivost uváděných údajů. Zároveň prohlašuje, že souhlasí se zařazením žadatele do databáze Ústeckého kraje a se zveřejněním údajů o něm a o výši poskytnuté dotace na webových stránkách Ústeckého kraje.

V Ústí nad Labem dne 28. 2. 2020

.....
Ing. Petr Fiala
generální ředitel Krajské zdravotní, a.s.

Přílohy žádosti (1-10):

- 1a. Seznam jednotlivých zahrnutých investičních aktivit vč. popisu jejich účelu, odůvodnění jejich účelnosti a hospodárnosti – tabulková část
- 1b. Seznam jednotlivých zahrnutých investičních aktivit vč. popisu jejich účelu, odůvodnění jejich účelnosti a hospodárnosti – textová část
2. Požadavek na přidělení finančních prostředků z rozpočtu Ústeckého kraje pro rok 2019 dle „Modelu výpočtu stanovení maximální výše úhrad z titulu výkonu Služby v obecném hospodářském zájmu“
3. Výpis z obchodního rejstříku, živnostenský list;
4. Doklad o oprávnění jednat jménem žadatele o investiční dotaci;
5. Doklady o přidělení IČ a rozhodnutí o registraci a přidělení DIČ (pokud má registrační povinnost);
6. Smlouva o zřízení běžného účtu u peněžního ústavu;
7. Čestné prohlášení o bezdlužnosti - skutečnosti, že
 - vůči majetku žadatele neprobíhá, nebo v posledních 3 letech neproběhlo, insolvenční řízení, v němž bylo vydáno rozhodnutí o úpadku, nebo insolvenční návrh nebyl zamítnut proto, že majetek nepostačuje k úhradě nákladů insolvenčního řízení, nebo nebyl konkurs zrušen proto, že majetek byl zcela nepostačující,
 - nebyla zavedena nucená správa podle zvláštních právních předpisů,
 - na jeho majetek nebyla nařízena exekuce,
 - vůči žadateli, ani vůči žádnému podniku ve skupině podniků (pokud je žadatel součástí skupiny podniků, se kterými je propojen, včetně podniků zahraničních), nebyl vystaven inkasní příkaz pro navrácení protiprávní a neslučitelné podpory, který dosud nebyl splacen,
 - žadatel nebyl pravomocně odsouzen pro trestný čin, jehož skutková podstata souvisí s předmětem podnikání žadatele, nebo pro trestný čin hospodářský, nebo trestný čin proti majetku, jde-li o právnickou osobu, musí tento předpoklad splňovat statutární orgán nebo každý člen statutárního orgánu, a je-li statutárním orgánem žadatele či členem statutárního orgánu žadatele právnická osoba, musí tento předpoklad splňovat statutární orgán nebo každý člen statutárního orgánu této právnické osoby,
 - u místně příslušného finančního úřadu a okresní správy sociálního zabezpečení a zdravotních pojišťoven, nemá žadatel žádné nesplacené závazky po lhůtě splatnosti,
 - žadatel nemá žádné závazky po lhůtě splatnosti vůči státním fondům, přičemž za závazky vůči státním fondům se považují i závazky vůči Státnímu fondu životního prostředí, Pozemkovému fondu a Celní správě, za vypořádání nelze považovat posečkání úhrady dlužných závazků,
 - žadatel nemá žádné závazky po lhůtě splatnosti vůči rozpočtu kraje, tzn., že bylo například ve stanoveném termínu předloženo řádné vyúčtování v případě, že byly žadateli finanční prostředky v předchozích obdobích poskytnuty, a to v originále (viz vzorový formulář)
8. Čestné prohlášení o odpovědnosti za přípravu a realizaci projektu;
9. Soupis jednotlivých projektů, které žadatel realizoval v průběhu předchozích 3 let za přispění kraje s uvedením názvu projektu, čísla smlouvy o poskytnutí dotace a uvedení finanční výše poskytnuté dotace, a to v originále;
10. Aktuální oprávnění k poskytování zdravotních služeb podle zákona č. 372/2011 Sb., o zdravotních službách a podmínkách jejich poskytování, (zákon o zdravotních službách), ve znění pozdějších předpisů.

Seznam investičních akcí_Žádost o investiční dotaci_ÚK 2020

Pol. č.	OZ	NÁZEV AKCE	ZDROJ FINANCOVÁNÍ	PŘEDPOKLÁDANÉ INVESTIČNÍ VÝDAJE 2020	DRUH INVESTICE
Prioritní investiční akce					
1	Masarykova nemocnice UL	Objekt Kardiocentra MNUL	Investiční dotace_ÚK	25 000 000,00	NOVÁ
2	Nemocnice Chomutov	Urgentní příjem a op. sály CV	Investiční dotace_ÚK	10 000 000,00	NOVÁ
3	Nemocnice Děčín	Urgentní příjem a op. sály DC	Investiční dotace_ÚK	20 000 000,00	NOVÁ
4	Nemocnice Most	Zřízení oddělení ortopedie - blok B, 9.NP	Investiční dotace_ÚK	17 646 430,00	ROZVOJOVÁ
5	Nemocnice Most	PD_Rekonstrukce chirurgických JIP	Investiční dotace_ÚK	2 000 000,00	ROZVOJOVÁ
6	Masarykova nemocnice UL	Elektrokoagulační radiofrekvenční generátor CELON ELITE ESG 200	Investiční dotace_ÚK	260 000,00	OBNOVOVACÍ
7	Masarykova nemocnice UL	Ultra-širokoúhlá fundus kamera	Investiční dotace_ÚK	3 500 000,00	OBNOVOVACÍ
8	Masarykova nemocnice UL	3D echokardiografický přístroj	Investiční dotace_ÚK	5 000 000,00	NOVÁ
9	Masarykova nemocnice UL	Robotický systém pro NCH	Investiční dotace_ÚK	34 000 000,00	NOVÁ
10	Masarykova nemocnice UL	Operační stůl k Robotickému syst. NCH	Investiční dotace_ÚK	6 000 000,00	NOVÁ
11	Masarykova nemocnice UL	Elektrokoagulace ERBE VIO 300D	Investiční dotace_ÚK	323 070,00	OBNOVOVACÍ
12	Masarykova nemocnice UL	„Dovybavení KOC KZ“ - LU+ simulátor+ plánovací systém MNUL	Investiční dotace_ÚK	160 000 000,00	OBNOVOVACÍ
13	Masarykova nemocnice UL	„Dovybavení KOC KZ“ - Terapeutický RTG přístroj vč. stavební připravenosti	Investiční dotace_ÚK	25 000 000,00	OBNOVOVACÍ
14	Nemocnice Chomutov	„Dovybavení KOC KZ“ - PET/CT_NEMCV	Investiční dotace_ÚK	45 000 000,00	NOVÁ
15	Nemocnice Chomutov	„Dovybavení KOC KZ“ - SPECT kardiio - gamakamera	Investiční dotace_ÚK	15 000 000,00	OBNOVOVACÍ
16	Nemocnice Teplice	Centrální stanice pro infuzní techniku	Investiční dotace_ÚK	423 500,00	NOVÁ
17	Nemocnice Teplice	Centrální stanice pro infuzní techniku	Investiční dotace_ÚK	847 000,00	NOVÁ
Celkem prioritní investiční akce				370 000 000	
				z toho obnovovací	204 083 070
				z toho rozvojová	19 646 430
				z toho nová	146 270 500

Pol. č.	OZ	NÁZEV AKCE	ZDROJ FINANCOVÁNÍ	PŘEDPOKLÁDANÉ INVESTIČNÍ VÝDAJE 2020	DRUH INVESTICE
Náhradní investiční akce					
18	Masarykova nemocnice UL	Rekonstrukce střechy pavilonu F - prádelna	VZ	7 100 000,00	ROZVOJOVÁ
19	Nemocnice Teplice	Rekonstrukce ploché střechy – sekce budovy polikliniky	VZ	6 600 000,00	ROZVOJOVÁ
20	KZ,a.s	Dokovací stanice pro infuzní techniku do MR vč. vybavení (3 dávkovače a 1 pumpa) - 5 Ks	VZ	5 000 000,00	NOVÁ
21	Masarykova nemocnice UL	Radiální EBUS miisondy + pohonná jednotka + příslušenství	VZ	1 200 000,00	NOVÁ
22	Masarykova nemocnice UL	Operační stůl vč. příslušenství	VZ	1 200 000,00	OBNOVOVACÍ
23	Masarykova nemocnice UL	Anesteziologické přístroje	VZ	3 000 000,00	OBNOVOVACÍ
24	Masarykova nemocnice UL	Upgrade Nchr Navigace Sst	VZ	6 050 000,00	OBNOVOVACÍ
25	Masarykova nemocnice UL	Telemetrický systém	VZ	1 500 000,00	NOVÁ
26	Nemocnice Děčín	Diodový laserový přístroj pro léčebné ošetření sítnice	VZ	2 000 000,00	OBNOVOVACÍ
Celkem náhradní investiční akce				33 650 000	
				z toho obnovovací	12 250 000
				z toho rozvojová	13 700 000
				z toho nová	7 700 000

Zdůvodnění a popis investičních akcí Krajské zdravotní, a.s. zahrnutých v předběžné kalkulaci v rámci SOHZ pro rok 2020

Prioritní investiční akce

1. „Objekt Kardiocentra MNUL“ - Nový pavilon s operačními sály, odděleními JIP a standardními lůžkovými odděleními vč. umístění kardiochirurgie, Krajská zdravotní, a.s. – Masarykova nemocnice v Ústí nad Labem, o.z. – cca 1 350 mil. Kč vč. vybavení zdravotnickou technikou

Investičním záměrem je výstavba nového pavilonu s operačními sály, odděleními JIP a standardními lůžkovými odděleními v Krajské zdravotní, a.s. – Masarykově nemocnici v Ústí nad Labem, o. z.

V návaznosti na centralizaci vysoce specializované zdravotní péče je v současné době kapacita zdravotnické infrastruktury Masarykovy nemocnice v Ústí nad Labem, o.z. nedostatečná a rozsah poskytovaných zdravotních služeb je do značné míry limitován nedostatečným počtem lůžek intenzivní péče, počtem standardních lůžek i počtem operačních sálů. Aktuálně Krajská zdravotní, a.s. uspěla ve výběrovém řízení na poskytování zdravotních služeb v oboru kardiochirurgie, přičemž pro pokrytí potřeb regionu je nezbytné již tak poddimenzovanou zdravotnickou infrastrukturu dále rozšířit. Výhodiskem shora uvedeného je výstavba nového pavilonu s operačními sály, odděleními JIP a standardními lůžkovými odděleními, díky kterému dojde k doplnění potřebné infrastruktury k pokrytí vyžadovaných zdravotních služeb. V současné době je zpracovávána projektová dokumentace s tím, že aktuálně probíhá kontrola a související revize této dokumentace a zároveň probíhá inženýrská činnost. Současně již probíhá aktivní příprava veřejné zakázky.

Objekt je navržen jako osmipodlažní objekt se sedmi nadzemními a jedním podzemním podlažím, který je situován v klínu mezi pavilony B a C (operační sály a JIP). V budově budou umístěna oddělení KAPIM, kardiocentrum (kardiologická klinika, kardiochirurgické oddělení, kardiioanesteziologické oddělení), oddělení Hrudní chirurgie a operační trakt vč. odpovídajícího zázemí, vše plně vyhovující současným požadavkům moderní medicíny.

Jedná se o nový pavilon, který je řešen jako železobetonový skelet založený na základové desce podepřené železobetonovými pilotami. Tuhost objektu je zajištěna doplněním skeletu o železobetonové stěny, které tvoří vertikály a obvodové zdi 1.PP. Stropní desky a schodiště jsou rovněž ze železobetonu.

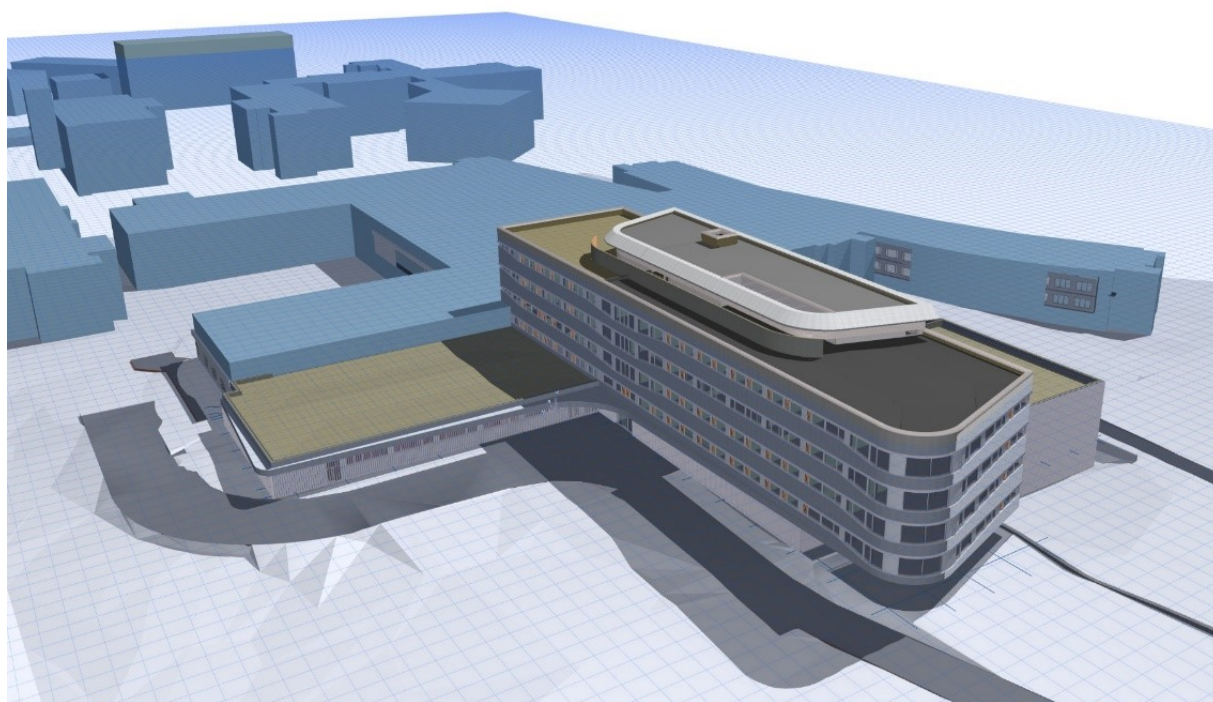
Popis jednotlivých podlaží nového pavilonu

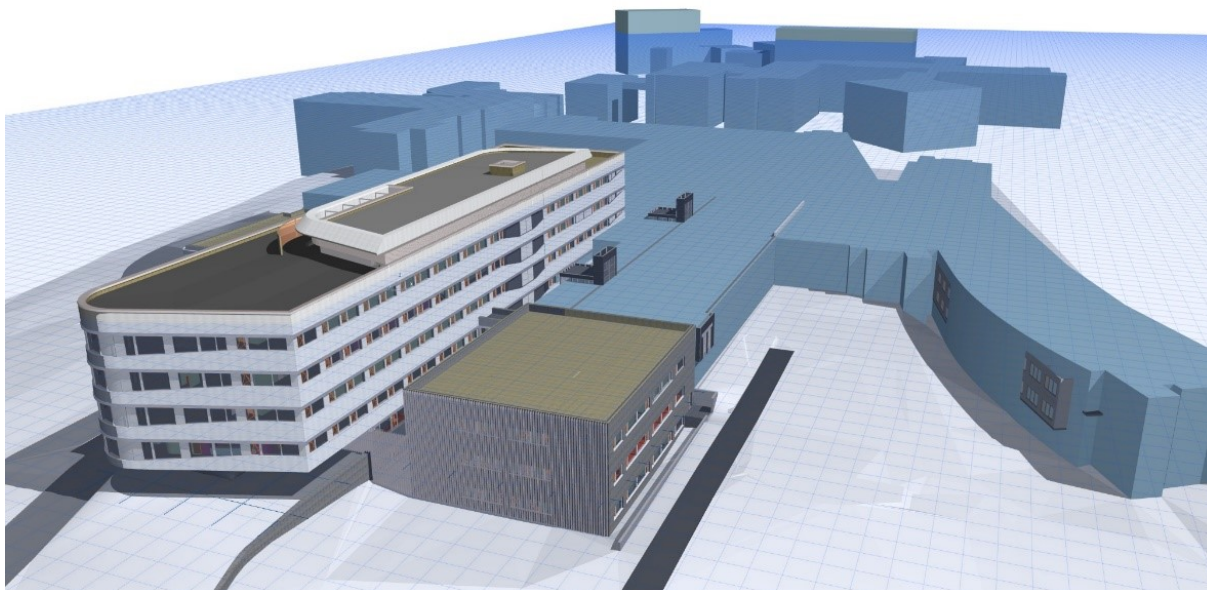
MASARYKOVA NEMOCNICE V ÚSTÍ NAD LABEM - ROZŠÍŘENÍ OPERAČNÍCH SÁLŮ

		ZASTAVĚNÁ PLOCHA	KČNÍ VÝŠKA	OBESTAVĚNÝ PROSTOR
	PODLAŽÍ OBJEKT	m ²	m	m ³
1	PP vertikály, spoj.koridor	623,00	4,20	2 616,60
	zdravotnický provoz	0,00	4,20	0,00
	technický provoz	1 753,00	4,20	7 362,60
1	NP vertikály	358,00	4,20	1 503,60
	zdravotnický provoz - operační sály (8 OS, z toho 3 hybridní)	1 784,00	4,20	7 492,80
	zdravotnický provoz - emergentní vstup	338,00	4,20	1 419,60
2	NP vertikály	236,00	4,00	944,00

		zdravotnický provoz - (16 JIP a 14 lůžek stacionář)	1 153,00	4,00	4 612,00
		spojovací chodba	164,00	3,60	590,40
		kardiologie - operační sály	474,00	4,00	1 896,00
		ambulance	204,00	4,00	816,00
		technický provoz	0,00	4,00	0,00
3	NP	vertikály	286,00	4,00	1 144,00
		kardiochirurgie	1 839,00	4,00	7 356,00
		technický provoz	0,00	4,00	0,00
4	NP	vertikály	286,00	4,00	1 144,00
		zdravotnický provoz -KAPIM (2x12 lůžek)	1 490,00	4,00	5 960,00
		zdravotnický provoz - ambulance	345,00	4,00	1 380,00
		technický provoz	0,00	0,00	0,00
5	NP	vertikály	286,00	4,00	1 144,00
		zdravotnický provoz -kardiologie standardní lůžka (30lůžek)	1 195,00	4,00	4 780,00
		zdravotnický provoz -řídící úsek	345,00	4,00	1 380,00
		technický provoz	0,00	4,00	0,00
				3,60	0,00
6	NP	vertikály	286,00	3,60	1 029,60
		zdravotnický provoz - Hrudní chirurgie standardní lůžka (30 lůžek)	1 195,00	3,60	4 302,00
		zdravotnický provoz -řídící úsek	345,00	3,60	1 242,00
		technický provoz	0,00	3,60	0,00
				3,60	0,00
7	NP	vertikály	232,00	3,60	835,20
		technický provoz	0,00	3,60	0,00
		základy, střecha	2 714,00	1,00	2 714,00
			13 159,00		63 664,40

Vizualizace:





Přepokládané náklady

Propočet investičních nákladů stavební části a zahrnutých nezbytných technologických celků činí přibližně 950 000 000 Kč, vč. vybavení zdravotnickou technologií pak 1 350 000 000 Kč.

Předpokládaný harmonogram:

Dokončení projektové dokumentace:	12/2019
Vyhlášení veřejné zakázky:	06/2020
Uzavření smlouvy o dílo:	09-10/2020
Zahájení stavebních prací:	11/2020
Dokončení stavebních prací:	05/2026 (doba realizace 66 měsíců)

Jedná se o **novou stavební investici**, jejímž předmětem je zhotovení zcela nové stavby, která před realizací investice neexistovala, v jejichž prostorách bude Krajská zdravotní, a.s. – Masarykova nemocnice v Ústí nad Labem, o.z. poskytovat Služby, resp. zdravotní služby, které jsou předmětem Smlouvy o poskytování veřejné služby a podmínkách poskytnutí Vyrovnávací platby za splnění závazku veřejné služby ze dne 26. 6. 2017.

Realizace této strategické investiční akce byla schválena usnesením Zastupitelstva Ústeckého kraje - Usnesení č. 017/24Z/2019 ze dne 21. 10. 2019, přičemž je předpokládáno předložení návrhu úvěrových podmínek k rozhodnutí Zastupitelstvu Ústeckého kraje v průběhu prvního pololetí letošního roku.

2. „Urgentní příjem a op. sály CV“ - Nový pavilon Emergency, COS, vč. JIP a nadzemní spojovací koridor se stávajícím pavilonem G, Krajská zdravotní, a.s. - Nemocnice Chomutov, o.z. – cca 535 mil. Kč vč. vybavení zdravotnickou technikou

Předmětem investičního záměru je výstavba nového pavilonu Emergency, centrálních operačních sálů, jednotek intenzivní péče a nadzemního spojovacího koridoru do stávajícího pavilonu „G“.

Současná moderní medicína jako jeden ze základních požadavků vyžaduje centralizaci diagnostiky a řešení zdravotního stavu u akutních případů, což je možné zajistit pouze budování vysokoprahových či nízkoprahových urgentních příjmů (emergency), na kterých je soustředěna diagnostika a zdravotní péče napříč medicínskými odbornostmi, přičemž na ně navazuje potřebná zdravotnická infrastruktura v podobě operačních sálů, jednotek intenzivní péče i standardních lůžkových oddělení. V Nemocnici

Chomutov, o.z. takovéto pracoviště doposud neexistuje a příjem pacientů se závažným zdravotním stavem je řešen řadou organizačních opatření, která však plnohodnotně nemohou zajistit úroveň zdravotních služeb, poskytovaných na pracovištích urgentních příjmů. Značnou nevýhodou současné podoby chomutovské nemocnice je kromě chybějícího urgentního příjmu rovněž dislokace oddělení ARO, chirurgického a ortopedického oddělení, CT a NMR od pavilonu „dostavby“, ve kterém jsou umístěna nechirurgická oddělení, gynekologicko porodnické oddělení a oddělení zdravotnického komplementu, kdy je v řadě případů pacientům s akutním zdravotním stavem nezbytné zajišťovat jejich transport mezi jednotlivými objekty venkovním prostředím či sanitními vozy. Vedle toho jsou v rámci chirurgického a ortopedického oddělení provozovány operační sály, které neodpovídají současným požadavkům a potřebám moderní medicíny a dlouhodobě je jejich používání neudržitelné. Uvedené nedostatky nelze řešit dílčími rekonstrukcemi a modernizacemi stávající infrastruktury, ale je možné je řešit pouze novou výstavbou pavilonu Emergency, zahrnujících vlastní urgentní příjem, operační sály, jednotky intenzivní péče vč. ARO, přičemž díky spojovacímu koridoru budou odpovídajícím způsobem umožněny transporty pacientů na diagnostická vyšetření na CT, popř. NMR a dále pak budou zabezpečeny služby komplementu a dostupnost konziliárních služeb napříč všemi odbornostmi. Součástí této investiční akce jsou rovněž nezbytné přeložky, demolice stávajících objektů.

V současné době je zpracovávána projektová dokumentace s tím, že aktuálně probíhá kontrola a související revize této dokumentace a zároveň probíhá inženýrská činnost. Současně již probíhá aktivní příprava veřejné zakázky.

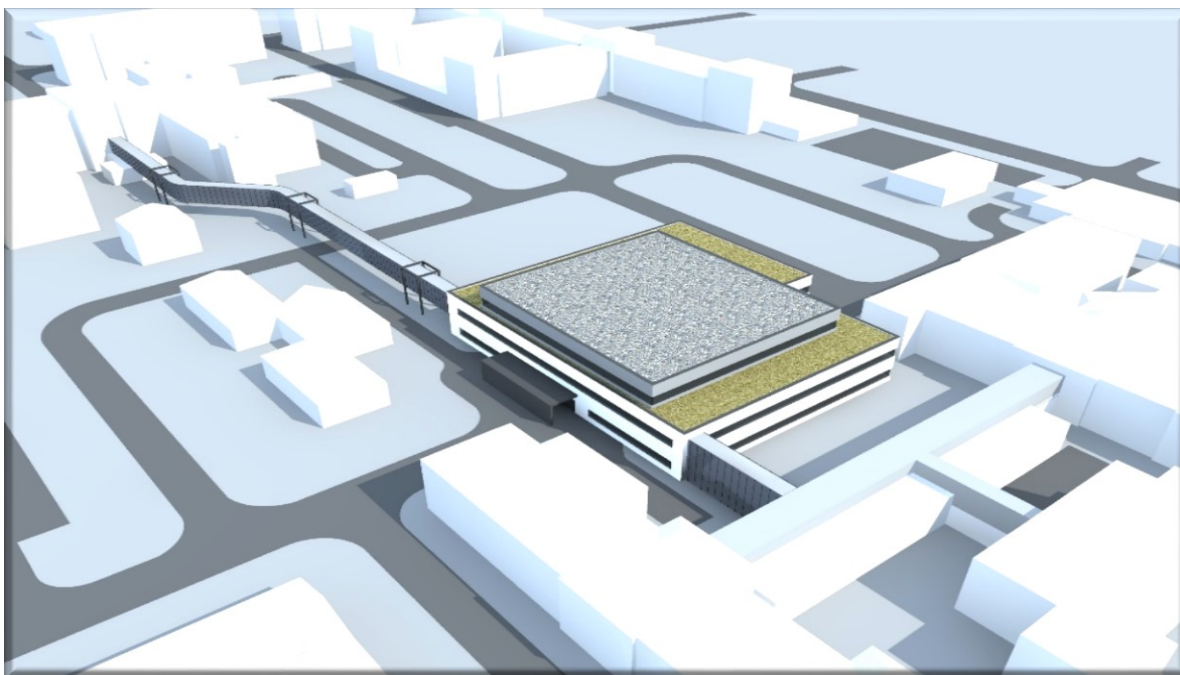
Popis záměru

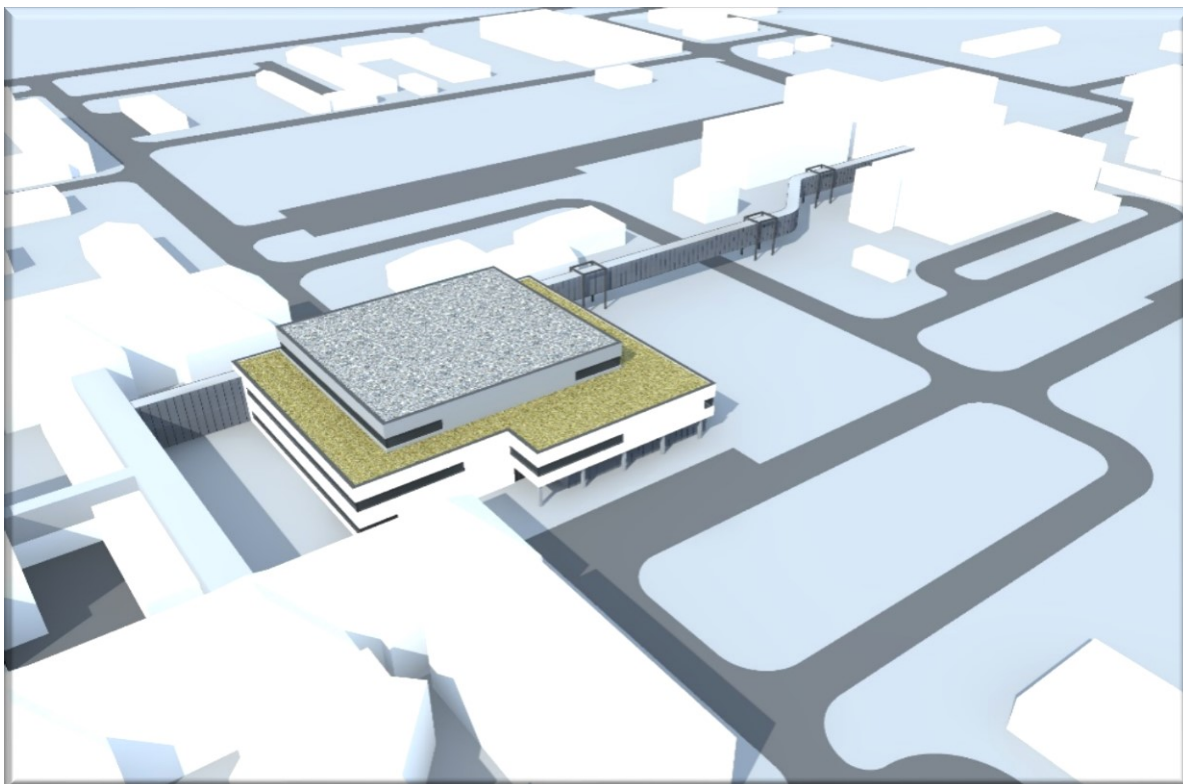
Předmětem investičního záměru je vybudování nového pavilonu Emergency, COS vč. JIP a nadzemního spojovacího koridoru se stávajícím pavilonem „G“ v Krajské zdravotní, a. s. – Nemocnici Chomutov, o. z. Spojovacím koridorem pak dojde k nezbytnému propojení chirurgických pavilonů s interními pavilony.

Popis jednotlivých podlaží nového pavilonu

1. NP Emergency, nízkoprahová a vysokoprahová část, expektace (4 lůžka)
ARO 10 lůžek
2. NP Operační sály (5 sálů), centrální sterilizace, JIP 10 lůžek
3. NP Technické a administrativní zázemí

Vizualizace





Přepokládané náklady

Propočet investičních nákladů stavební části a zahrnutých nezbytných technologických celků činí přibližně 400 000 000 Kč, vč. vybavení zdravotnickou technologií pak 535 000 000 Kč.

Předpokládaný harmonogram:

Dokončení projektové dokumentace:	11/2019
Vyhlášení veřejné zakázky:	06/2020
Uzavření smlouvy o dílo:	09-10/2020
Zahájení stavebních prací:	11/2020
Dokončení stavebních prací:	05/2023 (doba realizace 30 měsíců)

Jedná se o **novou stavební investici**, jejímž předmětem je zhotovení zcela nové stavby, která před realizací investice neexistovala za pomoci níž bude Krajská zdravotní, a.s. – Nemocnice Chomutov, o.z. poskytovat Služby, resp. zdravotní služby, které jsou předmětem Smlouvy o poskytování veřejné služby a podmínkách poskytnutí Vyrovňovací platby za splnění závazku veřejné služby ze dne 26. 6. 2017.

Realizace této strategické investiční akce byla schválena usnesením Zastupitelstva Ústeckého kraje - Usnesení č. 017/24Z/2019 ze dne 21. 10. 2019, přičemž je předpokládáno předložení návrhu úvěrových podmínek k rozhodnutí Zastupitelstvu Ústeckého kraje v průběhu prvního pololetí letošního roku.

3. „Urgentní příjem a op. sály DC“ - Nový pavilon Emergency včetně operačních sálů, centrální sterilizace a jednotek intenzivní péče, Krajská zdravotní, a.s. – Nemocnice Děčín, o.z. – cca 850 mil. Kč vč. vybavení zdravotnickou technikou

Předmětem investičního záměru je výstavba nového pavilonu Emergency včetně centrálních operačních sálů, centrální sterilizace a jednotek intenzivní péče včetně také vybudování nových parkovacích míst ve dvoupatrovém parkovacím domě a modernizace energocentra (I. Etapa). Součástí záměru je pak také vybudování nadzemního spojovacího koridoru nového pavilonu s pavilonem „I“, výstavba nového pavilonu Péče o matku a dítě včetně hemodialyzačního střediska na místě stávajícího pavilonu bývalého dětského oddělení (II. etapa).

Současná moderní medicína jako jeden ze základních požadavků vyžaduje centralizaci diagnostiky a řešení zdravotního stavu u akutních případů, což je možné zajistit pouze budování vysokoprahových či nízkoprahových urgentních příjmů (emergency), na kterých je soustředěna diagnostika a zdravotní péče napříč medicínskými odbornostmi, přičemž na ně navazuje potřebná zdravotnická infrastruktura v podobě operačních sálů, jednotek intenzivní péče i standardních lůžkových oddělení. V Nemocnici Děčín, o.z. takovéto pracoviště doposud neexistuje a příjem pacientů se závažným zdravotním stavem je řešen řadou organizačních opatření, která však plnohodnotně nemohou zajistit úroveň zdravotních služeb, poskytovaných na pracovištích urgentních příjmů. Určitou nevýhodou současné podoby děčínské nemocnice je kromě chybějícího urgentního příjmu rovněž dislokace pavilonu chirurgických oborů a pavilonu interních onemocnění, kdy je v řadě případů pacientům s akutním zdravotním stavem nezbytné zajišťovat jejich transport mezi jednotlivými pracovišti sanitními vozy. Vedle toho jsou v rámci chirurgického oddělení provozovány operační sály, které neodpovídají současným požadavkům a potřebám moderní medicíny a dlouhodobě je jejich používání neudržitelné. Uvedené nedostatky nelze řešit dílčími rekonstrukcemi a modernizacemi stávající infrastruktury, ale je možné je řešit pouze novou výstavbou pavilonů Emergency, zahrnujících vlastní urgentní příjem, operační sály vč. centrální sterilizace, jednotek intenzivní péče, porodního traktu a hemodialýzy, přičemž díky spojovacímu koridoru budou odpovídajícím způsobem zabezpečeny služby komplementu a dostupnost konziliárních služeb napříč všemi odbornostmi. Součástí této investiční akce jsou rovněž nezbytné přeložky, demolice stávajících objektů a řešení energetického hospodářství, ve vazbě na vlastní urgentní příjem pak parkoviště pro klienty urgentního příjmu.

Aktuální stav pro I. etapu:

V současné době je dokončena projektová dokumentace a je vydáno i uzemní rozhodnutí a stavební povolení. V současné době probíhá příprava veřejné zakázky na generálního dodavatele stavby.

Aktuální stav pro II. etapu:

V současné době je dokončena studie investičního záměru a je připravována veřejná zakázka na generálního projektanta stavby, která bude vyhlášena v únoru 2020.

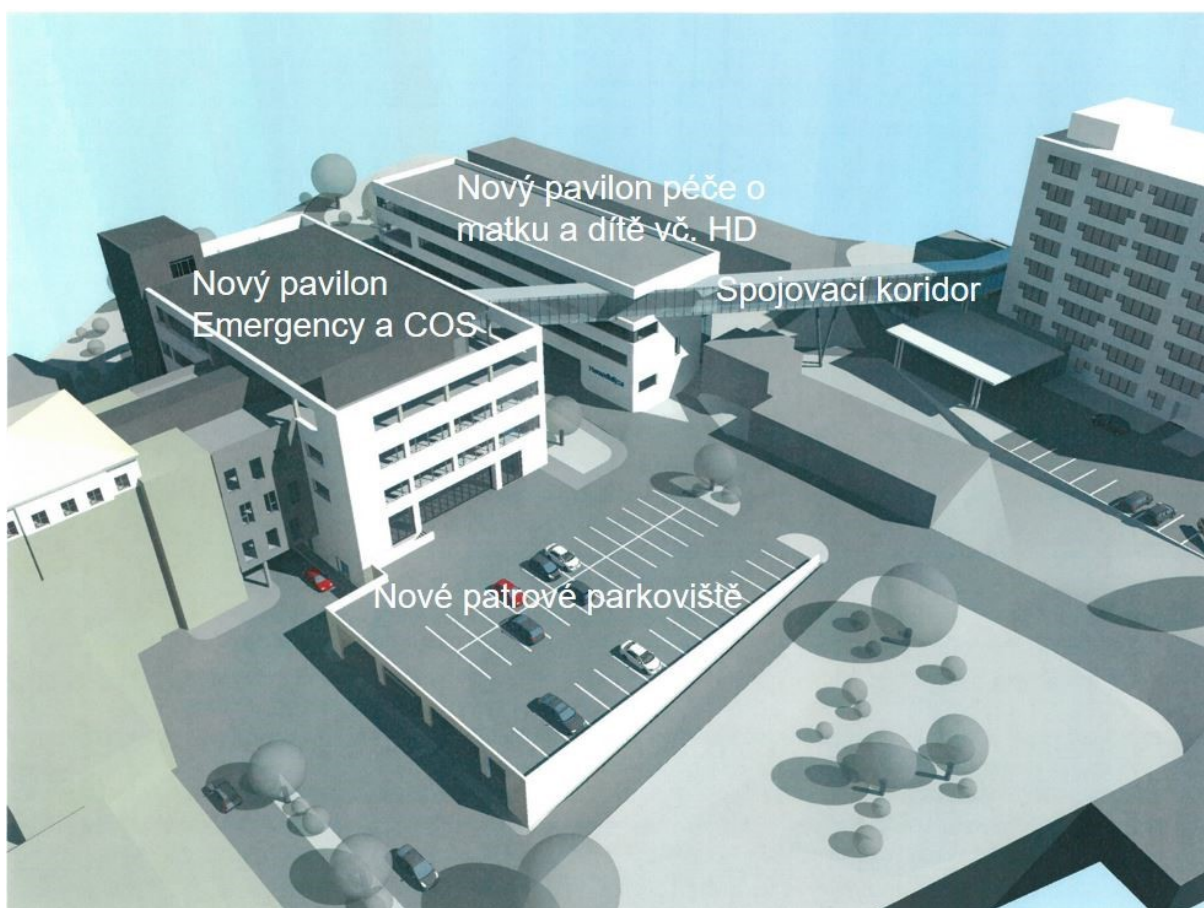
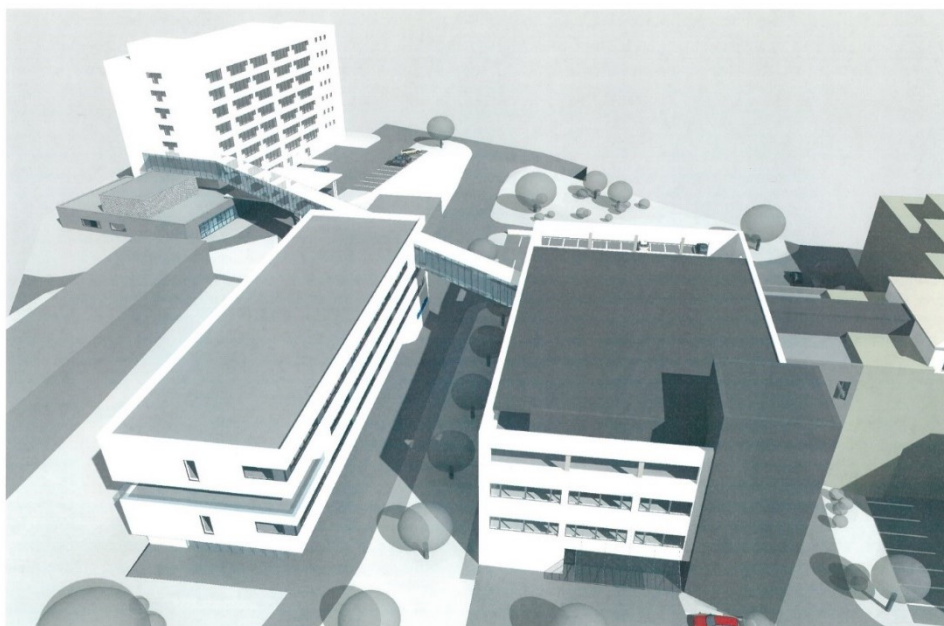
Popis jednotlivých podlaží nového pavilonu operačních sálů a Emergency (I. etapa)

- 1. NP - Technické podlaží a šatnové zázemí personálu. Samostatný vstup pro personál.
- 2. NP - Vstup do objektu – urgentní příjem pacientů, nově vytvořený vjezd pro RZS z ulice Lužická. Urgentní příjem obsahuje expektační pokoj, 2 zákrokové sálky, 3 lůžka crash roomu. Součástí podlaží je i část RDG oddělení – pracoviště CT.
- 3. NP - Operační trakt a centrální sterilizace operační trakt je tvořen 4 operačními sály včetně pooperačního pokoje s 6 lůžky, centrální sterilizace s 3 sterilizátory. Podlaží je navázáno na lůžkové oddělení chirurgie.
- 4. NP - Podlaží, které obsahuje oddělení intenzivní péče, je tvořeno 8 lůžky JIP, 6 lůžky ARO, dále je součástí gynekologicko-porodnické části pavilonu E i nová slehárenská část porodnice se 3 porodními pokoji, operačním sálem a dalším zázemím porodního oddělení.

Popis jednotlivých podlaží nového pavilonu Péče o matku a dítě vč. hemodialyzačního střediska (II. etapa):

- 1. NP – Hemodialýza (14 křesel, 2 lůžka), nefrologická ambulance, technické zázemí (úpravna vody pro dialýzu, strojovna vzduchotechniky, rozvodna elektro)
- 2. NP – Gynekologie – lůžkové oddělení 16 lůžek, pooperační pokoj 4 lůžka, zákrokový sál
- 3. NP – Porodnice 3 porodní pokoje, 4 lůžka – 1. doba porodní, 1 operační sál – porodní
- 4. NP – Porodnice – lůžkové oddělení – 17 lůžek, 6x dvoulůžkový pokoj, 4x jednolůžkový pokoj, 1x apartmá

Vizualizace:



Přepokládané náklady

Vzhledem ke skutečnosti, že v současné probíhá zpracování projektové dokumentace je propočten investičních nákladů předběžný a bude dále zpřesňován dle stupně zpracované projektové dokumentace. Propočten investičních nákladů stavební části a zahrnutých nezbytných technologických celků činí přibližně 720 000 000 Kč, vč. vybavení zdravotnickou technologií pak 850 000 000 Kč.

Předpokládaný harmonogram (I. etapa):

Dokončení projektové dokumentace:	01/2019
Vyhlášení veřejné zakázky:	06/2020
Uzavření smlouvy o dílo:	09-10/2020
Zahájení stavebních prací:	11/2020
Dokončení stavebních prací:	05/2024 (doba realizace 42 měsíců)

Předpokládaný harmonogram (II. etapa):

Dokončení studie proveditelnosti:	01/2020
Vyhlášení veřejné zakázky na PD:	03/2020
Dokončení projektové dokumentace:	12/2020
Vyhlášení veřejné zakázky:	03/2021
Uzavření smlouvy o dílo:	06/2021
Zahájení stavebních prací:	08/2021
Dokončení stavebních prací:	02/2024 (doba realizace 30 měsíců)

(Pozn.: Přesný harmonogram realizace, zejména II. etapy, bude koordinován s detailním harmonogramem dodavatele stavby I. etapy, v souvislosti s technologickými postupy a provozními dopady těchto dvou staveb.)

Jedná se o **novou stavební investici**, jejímž předmětem je zhotovení zcela nové stavby, která před realizací investice neexistovala za pomoci níž bude Krajská zdravotní, a.s. – Nemocnice Děčín, o.z. poskytovat Služby, resp. zdravotní služby, které jsou předmětem Smlouvy o poskytování veřejné služby a podmínkách poskytnutí Vyrovňovací platby za splnění závazku veřejné služby ze dne 26. 6. 2017.

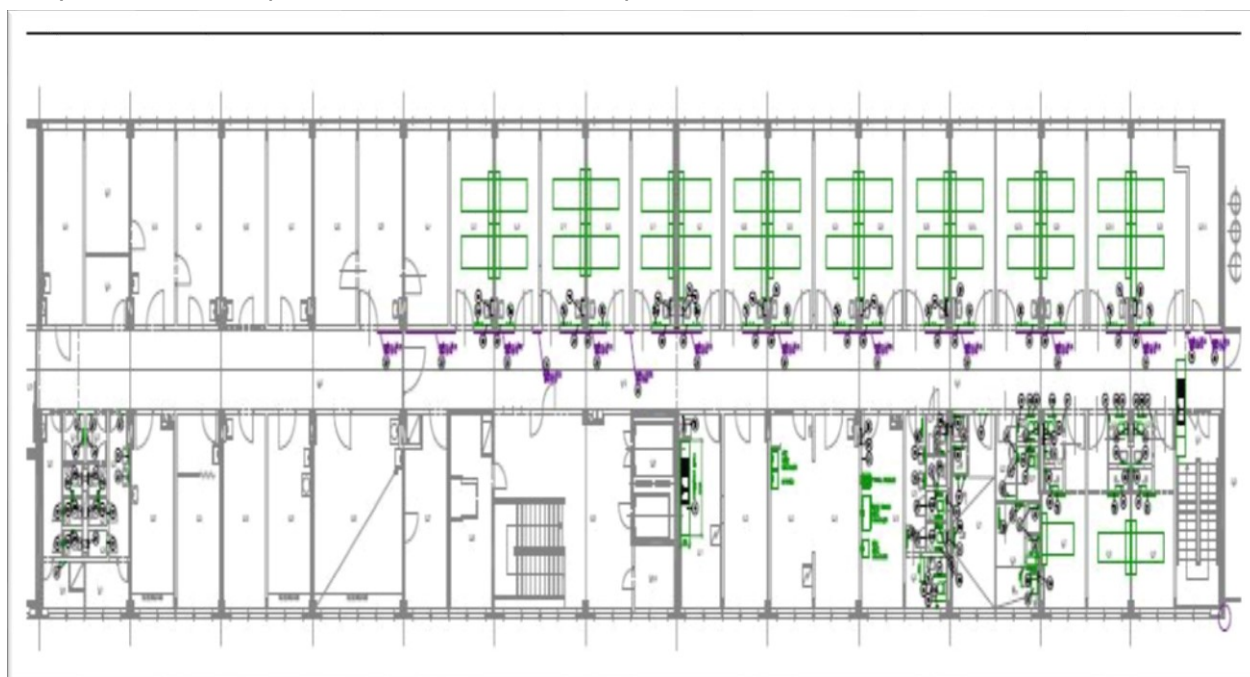
Realizace této strategické investiční akce byla schválena usnesením Zastupitelstva Ústeckého kraje - Usnesení č. 017/24Z/2019 ze dne 21. 10. 2019, přičemž je předpokládáno předložení návrhu úvěrových podmínek k rozhodnutí Zastupitelstvu Ústeckého kraje v průběhu prvního pololetí letošního roku.

4. Zřízení oddělení ortopedie – blok B, 9.NP, Krajská zdravotní, a.s. – Nemocnice Most, o. z.

Investičním záměrem je rekonstrukce stávajících prostor oddělení neurologie pro restrukturalizaci - sloučení stanic ortopedického oddělení v 9.NP. Celkově je navrženo 16 dvoulůžkových pokojů a 3 jednolůžkové nadstandardní pokoje s celkovou kapacitou 35 lůžek. Dále je zde počítáno s odpovídajícím zázemím pro personál, pacienty a materiálně technické zásobování. Realizací této investiční akce dojde k navýšení standardu ortopedického oddělení a provozně efektivnějšímu dispozičnímu uspořádání.

V současné době je zpracována projektová dokumentace k uvedenému záměru. Stavební práce budou zahájeny v návaznosti na dokončení stavebních úprav pro oddělení neurologie.

Půdorys navrženého dispozičního řešení Oddělení ortopedie:



Propočet investičních nákladů na realizaci investiční akce:

Předpokládané investiční náklady činí 17 646 430 Kč vč. DPH

Předpokládaný harmonogram (I. etapa):

Dokončení projektové dokumentace:	Q1/2020
Vyhlášení veřejné zakázky:	Q1/2020
Uzavření smlouvy o dílo:	Q2/2020
Zahájení stavebních prací:	Q2/2020
Dokončení stavebních prací:	Q4/2020

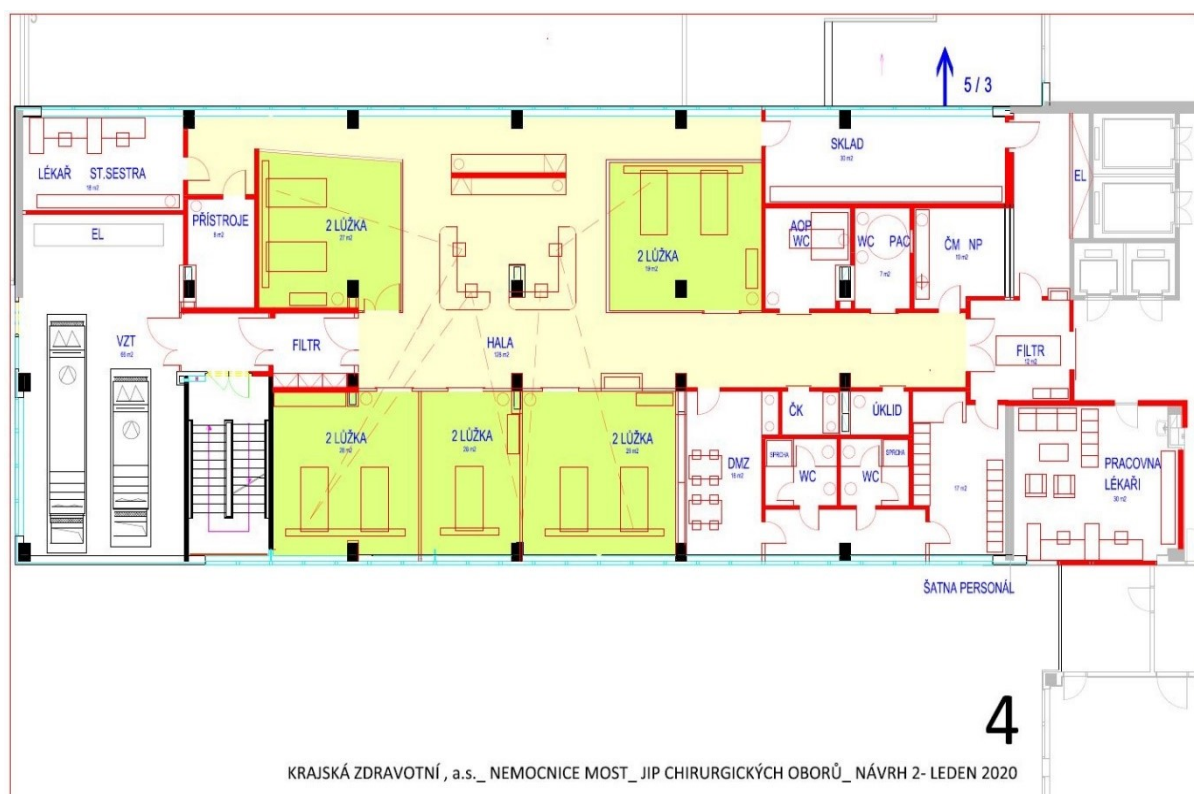
Jedná se o **rozvojovou stavební investici**, jejímž předmětem je částečná rekonstrukce prostor stávajícího objektu „Monobloku“ - blok „B“ mostecké nemocnice, ve kterých jsou poskytovány zdravotní služby, jež jsou předmětem Smlouvy o poskytování veřejné služby a podmínkách poskytnutí Vyrovnávací platby za splnění závazku veřejné služby ze dne 26. 6. 2017. V důsledku realizace této investice dojde ke zvýšení standardu poskytovaných služeb.

5. PD_Rekonstrukce chirurgických JIP

Investičním záměrem je zpracování projektové dokumentace včetně inženýrské servisu na realizaci stavebních prací rekonstrukce jednotky intenzivní péče chirurgického oddělení Krajské zdravotní, a.s. – Nemocnice Most, o. z. ve 3.NP budovy B. Jedná se o komplexní rekonstrukci oddělení v souladu s požadavky na dispoziční úpravy zdravotního úseku, realizaci dodávek a prací pro naplnění současných hygienických a technických požadavků, zejména pak v oblasti elektroinstalace, VZT a ZTI.

V současné době je dokončena studie investičního záměru. A probíhá příprava zadání zpracování projektové dokumentace.

Dispoziční návrh pracoviště:



Propočet investičních nákladů na realizaci investiční akce (projektové dokumentace):

Předpokládané investiční náklady činí 2 mil. Kč.

Předpoklad dokončení projektové dokumentace je v roce 2020.

Jedná se o **rozvojovou stavební investici**, jejímž předmětem je částečná rekonstrukce prostor stávajícího objektu „Monobloku“ - blok „B“ mostecké nemocnice, ve kterých jsou poskytovány zdravotní služby, jež jsou předmětem Smlouvy o poskytování veřejné služby a podmínkách poskytnutí Vyrovnávací platby za splnění závazku veřejné služby ze dne 26. 6. 2017. V důsledku realizace této investice dojde ke zvýšení standardu poskytovaných služeb.

6. Elektrokoagulační radiofrekvenční generátor

Elektrokoagulační radiofrekvenční generátor je určen pro Krajskou zdravotní, a.s. – Masarykovu nemocnici v Ústí nad Labem, o. z. – Kliniku ORL a chirurgie hlavy a krku.

Elektrochirurgický generátor je určen pro radiofrekvenční objemovou redukci nosních skořep, RF objemovou redukci měkkého patra, RF objemovou redukci báze jazyka, uvulopalatoplastik, epistaxi, tenotomii, tonsilektomii a tonsilotomii. Přístroj je standardně a trvale využíván na klinice minimálně 5x týdně. Přináší pacientům významné zdravotní benefity.

Předpokládané investiční náklady: 260.000,- Kč
Předpoklad dokončení realizace 3.Q/2020

Obnovovaná technologie: Elektrokoagulační RF přístroj CELONLAB, rok pořízení 2007

Jedná se o obnovovací investici, jejímž předmětem je pořízení zdravotnické techniky, na které bude Krajská zdravotní, a.s. – Masarykova nemocnice v Ústí nad Labem, o.z. poskytovat zdravotní služby, jež jsou předmětem Smlouvy o poskytování veřejné služby a podmínkách poskytnutí Vyrovnavací platby za splnění závazku veřejné služby ze dne 26. 6. 2017.

7. Ultra-širokoúhlá fundus kamera

Kamera je určena pro Krajskou zdravotní, a.s. – Masarykovu nemocnici v Ústí nad Labem, o. z. – Oční kliniku.

Jedná se o přístroj pro základní vyšetření pro provoz diabetologické a makulární poradny, stejně tak pro vyšetření pacientů s onemocněním sítnice cévního nebo zánětlivého původu. Přístroj poskytuje angiografické zobrazení cév (FA) sítnice a cévnatky (ICG)s aplikací kontrastní látky do žily, dále fotodokumentaci nálezu. V případě některých pacientů vyšetření FA a ICG rozhoduje o nasazení biologické léčby (anti-VEGF - Lucentis, Eyelea) u diabetických pacientů zobrazí oblast k ošetření laserovou fotokoagulací. Přístroj nezbytný i z forenzních důvodů - záznam vývoje klinického nálezu. Pokud dojde k zhoršení zrakové ostrosti u diabetiků mnohdy přisuzují zhoršení laserovému ošetření.

Předpokládané investiční náklady: 3.500.000,- Kč
Předpoklad dokončení realizace 2.Q/2020

Obnovovaná technologie: FUNDUS KAMERA CANON CF 60DSI, rok pořízení 2007

Jedná se o obnovovací investici, jejímž předmětem je pořízení zdravotnické techniky, na které bude Krajská zdravotní, a.s. – Masarykova nemocnice v Ústí nad Labem, o.z. poskytovat zdravotní služby, jež jsou předmětem Smlouvy o poskytování veřejné služby a podmínkách poskytnutí Vyrovnavací platby za splnění závazku veřejné služby ze dne 26. 6. 2017.

8. 3D echokardiografický přístroj

3D echokardiografický přístroj je určen pro Krajskou zdravotní, a.s. – Masarykovu nemocnici v Ústí nad Labem, o. z. – Kardiologické oddělení.

Přístroj je nutný pro diagnostiku srdečních onemocnění indikovaných k chirurgickým intervencím, dále pro perioperační i pooperační sledování výsledků i eventuálních komplikací kardiologických zákroků.

Předpokládané investiční náklady: 5.000.000,- Kč
Předpoklad dokončení realizace 2.Q/2020

Jedná se o novou investici, jejímž předmětem je pořízení zdravotnické techniky, na které bude Krajská zdravotní, a.s. – Masarykova nemocnice v Ústí nad Labem, o.z. poskytovat zdravotní služby, jež jsou předmětem Smlouvy o poskytování veřejné služby a podmínkách poskytnutí Vyrovnávací platby za splnění závazku veřejné služby ze dne 26. 6. 2017.

9. Robotický systém pro NCH

Robotický systém je určen pro Krajskou zdravotní, a.s. – Masarykovu nemocnici v Ústí nad Labem, o. z. – Neurochirurgickou kliniku

Robot pro spinální operace – platforma robotické navigace kombinuje benefit robotické a navigační technologie v jednom systému. Přináší rychlost, přesnost a bezpečnost 3D trajektorie při zavádění implantátu do úzkého pediklu (u deformit rotovaného pediklu) obratle v kombinaci s „real-time“ vizualizací integrovaných instrumentů a implantátů. Včetně možnosti perkutánního minimálně invazivního zavedení implantátů. Strategie výkonu u deformit páteře (skolióza) nebo skluzu obratlů (spondylolistéza) je plánována na počítačové plánovací stanici před operací. Flexibilní korekce plánu je možná i během operačního výkonu na operačním sále.

Systém je kompatibilní s intraoperační fluoroskopií O-ARM a umožňuje bezpečnou aplikaci a vizualizaci od krční páteře po sakroiliakální kloub. Respektuje anatomické variace, redukuje dávku RTG záření během operace. Potvrzením finální pozice implantátů na operačním sále eliminuje nutnost pooperační RTG kontroly a vylučuje riziko reoperace pro malpozici implantátů.

Výhodou pořízení komplexního robotického systému pro neurochirurgické spinální operace je zvýšení bezpečnosti operačních zákroků, minimalizace peroperačních rizik spojených se všemi typy instrumentovaných výkonů na páteři ve smyslu dosažení nejvyšší v současné době dostupné přesnosti zavedení páteřních implantátů. Žadatel je jediným zdravotnickým zařízením v kraji, které poskytuje specializovanou neurochirurgickou péči.

Předpokládané investiční náklady: 34.000.000,- Kč
Předpoklad dokončení realizace 3.Q/2020

Jedná se o novou investici, jejímž předmětem je pořízení zdravotnické techniky, na které bude Krajská zdravotní, a.s. – Masarykova nemocnice v Ústí nad Labem, o.z. poskytovat zdravotní služby, jež jsou předmětem Smlouvy o poskytování veřejné služby a podmínkách poskytnutí Vyrovnávací platby za splnění závazku veřejné služby ze dne 26. 6. 2017.

10. Operační stůl k robotickému systému

Operační stůl k robotickému systému je určen pro Krajskou zdravotní, a.s. – Masarykovu nemocnici v Ústí nad Labem, o. z. – Neurochirurgickou kliniku

Robotický operační stůl Jacksonova typu kromě optimální polohy eliminující kompresi břišních struktur a zvýšené krvácení současně umožňuje bezpečné korekce všech typů deformit intraoperační pozvolnou korekcí zakřivení páteře s možností aplikace trakční zátěže na všechny segmenty páteře za splnění plné radiolucenosti.

Výhodou pořízení komplexního robotického systému pro neurochirurgické spinální operace je zvýšení bezpečnosti operačních zákroků, minimalizace peroperačních rizik spojených se všemi typy instrumentovaných výkonů na páteři ve smyslu dosažení nejvyšší v současné době dostupné přesnosti zavedení páteřních implantátů

Předpokládané investiční náklady: 6.000.000,- Kč
Předpoklad dokončení realizace 3.Q/2020

Jedná se o novou investici, jejímž předmětem je pořízení zdravotnické techniky, na které bude Krajská zdravotní, a.s. – Masarykova nemocnice v Ústí nad Labem, o.z. poskytovat zdravotní služby, jež jsou předmětem Smlouvy o poskytování veřejné služby a podmínkách poskytnutí Vyrovnávací platby za splnění závazku veřejné služby ze dne 26. 6. 2017.

11. Elektrokoagulace

Elektrokoagulace je určena pro Krajskou zdravotní, a.s. – Masarykovu nemocnici v Ústí nad Labem, o. z. – Oddělení centrálních operačních sálů a centrální sterilizace.

VF generátor se samostatným polem je určen k řezání, monopolární a bipolární koagulaci. Stávající přístroj je za hranicí životnosti a celkové servisní náklady přesahují pořizovací cenu nového přístroje.

Předpokládané investiční náklady: 323.070,- Kč
Předpoklad dokončení realizace 1.Q/2020

Obnovovaná technologie: ERBE VIO 300D, rok pořízení 2002

Jedná se o obnovovací investici, jejímž předmětem je pořízení zdravotnické techniky, na které bude Krajská zdravotní, a.s. – Masarykova nemocnice v Ústí nad Labem, o.z. poskytovat zdravotní služby, jež jsou předmětem Smlouvy o poskytování veřejné služby a podmínkách poskytnutí Vyrovnávací platby za splnění závazku veřejné služby ze dne 26. 6. 2017.

12. „Dovybavení KOC KZ“ - Lineární urychlovač, CT simulátor a plánovací systém

Lineární urychlovač, CT simulátor a plánovací systém jsou určeny pro Krajskou zdravotní, a.s. – Masarykovu nemocnici v Ústí nad Labem, o. z. – Onkologické oddělení

Obnova lineárního urychlovače včetně příslušenství a obnovy RTG simulátoru jako kvalitativně nedílného celku, který bude svými možnostmi odpovídat trendům nejmodernějších metod v radioterapii. Cílem obnovy je také dosažení úplné kompatibility se současně využívaným 2. lineárním urychlovačem s možností plné alternace pacientů mezi oběma přístroji beze změny plánu léčby. Hlavním důvodem obnovy je stáří současného lineárního urychlovače CLINAC DHX High Performance (výrobce Varian, dodavatel AMEDIS, spol. s r.o.), který byl v KOC nainstalován v listopadu r. 2009 a jeho funkční možnosti již plně nevyhovují nynějšímu trendu. Doporučená životnost tohoto přístroje je 10 let, po uplynutí doporučené doby životnosti zároveň končí i možnost úplné záruky technické podpory ze strany dodavatele, např. dostupnost klíčových náhradních dílů, de facto z rezerv výrobce.

Předpokládané investiční náklady: 160.000.000,- Kč
Předpoklad dokončení realizace 3.Q/2020

Obnovovaná technologie: LU CLINAC DHX High Performance, RTG SIMULÁTOR ANUITY IX, rok pořízení 2009

Jedná se o obnovovací investici, jejímž předmětem je pořízení zdravotnické techniky, na které bude Krajská zdravotní, a.s. – Masarykova nemocnice v Ústí nad Labem, o.z. poskytovat zdravotní služby, jež jsou předmětem Smlouvy o poskytování veřejné služby a podmínkách poskytnutí Vyrovnávací platby za splnění závazku veřejné služby ze dne 26. 6. 2017.

Realizace této strategické investiční akce byla schválena usnesením Zastupitelstva Ústeckého kraje - Usnesení č. 017/24Z/2019 ze dne 21. 10. 2019, přičemž je předpokládáno předložení návrhu

úvěrových podmínek k rozhodnutí Zastupitelstvu Ústeckého kraje v průběhu prvního pololetí letošního roku.

13. „Dovybavení KOC KZ“ - Terapeutický RTG přístroj vč. stavební připravenosti

Terapeutický RTG přístroj je určen pro Krajskou zdravotní, a.s. – Masarykovu nemocnici v Ústí nad Labem, o. z. – Onkologické oddělení

Obnova terapeutického hloubkového rentgenu pro nenádorovou radioterapii, která je nedílnou a požadovanou součástí poskytování zdravotní péče v komplexním onkologickém centru Krajské zdravotní, a.s.

Hlavním důvodem obnovy hloubkového rentgenu je stáří současného přístroje T-200 (výrobce Wolf-Medizintechnik), který byl v KOC nainstalován v r. 2007 a jeho funkční možnosti již nevyhovují nynějšímu trendu. Doporučená životnost tohoto přístroje je 10 let, po uplynutí doporučené doby životnosti zároveň končí i možnost technické podpory ze strany dodavatele a např. i dostupnost klíčových náhradních dílů.

Předpokládané investiční náklady: 25.000.000,- Kč

Předpoklad dokončení realizace 4.Q/2020

Obnovovaná technologie: Terapeutický přístroj T200, rok pořízení 2007

Jedná se o obnovovací investici, jejímž předmětem je pořízení zdravotnické techniky, na které bude Krajská zdravotní, a.s. – Masarykova nemocnice v Ústí nad Labem, o.z. poskytovat zdravotní služby, jež jsou předmětem Smlouvy o poskytování veřejné služby a podmínkách poskytnutí Vyrovnávací platby za splnění závazku veřejné služby ze dne 26. 6. 2017.

Realizace této strategické investiční akce byla schválena usnesením Zastupitelstva Ústeckého kraje - Usnesení č. 017/24Z/2019 ze dne 21. 10. 2019, přičemž je předpokládáno předložení návrhu úvěrových podmínek k rozhodnutí Zastupitelstvu Ústeckého kraje v průběhu prvního pololetí letošního roku.

14. „Dovybavení KOC KZ“ - PET/CT

Přístroj PET/CT je určen pro Krajskou zdravotní, a.s. – Nemocnici Chomutov, o. z. – Oddělení nukleární medicíny

Důvodem pořízení PET/CT je absence tohoto druhu přístroje v západní části Ústeckého kraje (okres Most, Chomutov a Louny). Současně tento přístroj chybí v Karlovarském kraji a pacienti z toho regionu musí dojíždět za vyšetřením na pražská a plzeňská pracoviště vybavena PET/CT. V Ústeckém kraji jsou t. č. 4 onkologická pracoviště a KOC, tento přístroj je velmi těsně s onkologickou diagnostikou svázán, jedná se o celosvětově nejdůležitější diagnostickou modalitu v onkologii. Nepochybně bude využíván i pacienty z části kraje Karlovarského. Dle doporučení Společnosti nukleární medicíny (prezentováno na milion jejich webu) je optimální 1 PET/CT skener na 0,5 milionu obyvatel ČR. Rozložení přístrojů je v ČR krajně nerovnoměrně. Ve vlastním zdravotnickém zařízení, konkrétně v budově Komplexního onkologického centra bude přístroj využíván i pro plánování radioterapie, bez nutnosti dalších transportů pacientů. Spolupráce se všemi onkologickými modalitami v Ústeckém kraji bude zajištěna tím, že jsou provozovány jednou společností (Krajská zdravotní, a.s.) včetně pracoviště v nemocnici Chomutov, které je umístěno organizačně pod jedním primariátem

Předpokládané investiční náklady: 45.000.000,- Kč

Předpoklad dokončení realizace 4.Q/2020

Jedná se o novou investici, jejímž předmětem je pořízení zdravotnické techniky, na které bude Krajská zdravotní, a.s. – Nemocnice Chomutov, o.z. poskytovat zdravotní služby, jež jsou předmětem Smlouvy o poskytování veřejné služby a podmínkách poskytnutí Vyrovňovací platby za splnění závazku veřejné služby ze dne 26. 6. 2017.

Realizace této strategické investiční akce byla schválena usnesením Zastupitelstva Ústeckého kraje - Usnesení č. 017/24Z/2019 ze dne 21. 10. 2019, přičemž je předpokládáno předložení návrhu úvěrových podmínek k rozhodnutí Zastupitelstvu Ústeckého kraje v průběhu prvního pololetí letošního roku.

15. „Dovybavení KOC KZ“ - SPECT kardio - gamakamera

Přístroj SPECT je určen pro Krajskou zdravotní, a.s. – Nemocnici Chomutov, o. z. – Oddělení nukleární medicíny

Technologie volume SPECT s novou sadu funkcí kromě těch, které jsou nabízeny konvenčními SPECT skenery s novými a pokročilými možnostmi postupů v neinvazivním srdečním zobrazování. Přístroj je určen pro kardiologická vyšetření v oboru nukleární medicína, dominantně perfuzní scintigrafie myokardu.

Jedná se o obnovu stávající gamakamery NUCLINE Cardio-C výrobce MEDISO Imaging Systems. Tento přístroj byl pořízen v roce 2003. Vzhledem k datu pořízení již neodpovídá kvalita zobrazení současným požadavkům a standardům pro neinvazivní srdeční zobrazování. Dále je ze strany servisní firmy ukončena technické podpory.

Předpokládané investiční náklady: 15.000.000,- Kč
Předpoklad dokončení realizace 3.Q/2020

Obnovovaná technologie: gamakamera NUCLINE Cardio-C, rok pořízení 2003

Jedná se o obnovovací investici, jejímž předmětem je pořízení zdravotnické techniky, na které bude Krajská zdravotní, a.s. – Nemocnice Chomutov, o.z. poskytovat zdravotní služby, jež jsou předmětem Smlouvy o poskytování veřejné služby a podmínkách poskytnutí Vyrovňovací platby za splnění závazku veřejné služby ze dne 26. 6. 2017.

Realizace této strategické investiční akce byla schválena usnesením Zastupitelstva Ústeckého kraje - Usnesení č. 017/24Z/2019 ze dne 21. 10. 2019, přičemž je předpokládáno předložení návrhu úvěrových podmínek k rozhodnutí Zastupitelstvu Ústeckého kraje v průběhu prvního pololetí letošního roku.

16. Centrální stanice pro infuzní techniku

Centrální stanice je určena pro Krajskou zdravotní, a.s. – Nemocnici Teplice, o. z. – oddělení ARO

Důvodem pořízení je zajištění vybavení nových prostor oddělení ARO nejmodernější technikou dle aktuálních trendů v oblasti infuzní techniky.

Centrální stanice je určena pro sběr dat z infuzní techniky:

- on line sledování veškeré užívané infusní techniky s možností sledovat: typ léčiva. Rychlost aplikovaného farmaka, čas do skončení podávaného léku, alarmová hlášení
- možnost evidence využívané infusní techniky u každého pacienta
- optimalizace času k přípravě nových léčiv
- zvýšení bezpečnosti pacientů a komfortu pro zdravotnický personál
- možnost rozšíření o další softwarové vybavení

Předpokládané investiční náklady: 423.500,- Kč
Předpoklad dokončení realizace 2.Q/2020

Jedná se o novou investici, jejímž předmětem je pořízení zdravotnické techniky, na které bude Krajská zdravotní, a.s. – Nemocnice Teplice, o.z. poskytovat zdravotní služby, jež jsou předmětem Smlouvy o poskytování veřejné služby a podmínkách poskytnutí Vyrovnávací platby za splnění závazku veřejné služby ze dne 26. 6. 2017.

17. Centrální stanice pro infuzní techniku – 2 ks

Centrální stanice jsou určeny pro Krajskou zdravotní, a.s. – Nemocnici Teplice, o. z. – Chirurgické oddělení

Důvodem pořízení je zajištění vybavení nových prostor JIP Chirurgického oddělení a dospávacího pokoje na centrálních operačních sálech nejmodernější technikou dle aktuálních trendů v oblasti infuzní techniky.

Centrální stanice jsou určeny pro sběr dat z infuzní techniky:

- on line sledování veškeré užívané infusní techniky s možností sledovat: typ léčiva. Rychlost aplikovaného farmaka, čas do skončení podávaného léku, alarmová hlášení
- možnost evidence využívané infusní techniky u každého pacienta
- optimalizace času k přípravě nových léčiv
- zvýšení bezpečnosti pacientů a komfortu pro zdravotnický personál
- možnost rozšíření o další softwarové vybavení

Předpokládané investiční náklady: 847.000,- Kč
Předpoklad dokončení realizace 2.Q/2020

Jedná se o novou investici, jejímž předmětem je pořízení zdravotnické techniky, na které bude Krajská zdravotní, a.s. – Nemocnice Teplice, o.z. poskytovat zdravotní služby, jež jsou předmětem Smlouvy o poskytování veřejné služby a podmínkách poskytnutí Vyrovnávací platby za splnění závazku veřejné služby ze dne 26. 6. 2017.

Náhradní investiční akce

18. Rekonstrukce střechy pavilonu F – prádelna

Základní popis investiční akce:

Záměrem této investiční akce je rekonstrukce ploché střechy pavilonu F, ve kterém je provozována prádelna Krajské zdravotní, a.s. – Masarykovy nemocnice v Ústí nad Labem, o.z. ve které se pere prádlo mimo pro ústeckou nemocnici také pro další odštěpné závody (Chomutov, Most, Teplice).

Technicky je uvažováno o odstranění stávajícího střešního souvrství a instalaci nové tepelné izolace a hydroizolační fólie. Dále je nutná výměna stávajících světlovodů (světlíků), úprava stávajících atik, výměna klempířských prvků a výměna ochrany před bleskem (horomosvody). V rámci posouzení technických možností je dále zvažována instalace fotovoltaických panelů, kdy energie získaná by byla plnohodnotně využita energeticky náročným pracovištěm prádelny, které je v této budově umístěno.

Zdůvodnění investiční akce:

Jedná se o nezbytnou rekonstrukci v souvislosti se stávajícím havarijním stavem. V současné době je střecha pavilonu ve velmi špatném stavu. V řadě míst do objektu zatéká, povrch izolace je zvětřalý, rozpadá se. Dále jsou na střeše umístěny tzv. světlíky, které jsou taktéž v havarijním stavu (koroze, popraskané skla apod.).

Propočet investičních nákladů na realizaci investiční akce:

Předpokládané investiční náklady pro aktualizaci záměru činí 7 018 000,- Kč vč. DPH.

Předpokládaný harmonogram realizace:

Projektová dokumentace: 06/2020

Předpoklad dokončení stavebních prací: 12/2020

Jedná se o **rozvojovou stavební investici**, jejímž předmětem je zajištění provozu v pavilonu F - Prádelna, Krajské zdravotní, a.s. – Masarykovy nemocnice v Ústí nad Labem, o.z., jehož provoz je nezbytný pro poskytování zdravotních služeb, jež jsou předmětem Smlouvy o poskytování veřejné služby a podmínkách poskytnutí Vyrovňovací platby za splnění závazku veřejné služby ze dne 26. 6. 2017. V důsledku realizace této investice dojde ke zvýšení standardu poskytovaných služeb.

19. Rekonstrukce ploché střechy – sekce budovy polikliniky

Základní popis investiční akce:

Záměrem této investiční akce je rekonstrukce střechy sekce objektu (pavilonu) Polikliniky v Nemocnici Teplice, o.z. V rámci realizace dojde ke kompletnímu odstranění stávajícího střešního souvrství a bude realizována nová tepelná izolace a střešní hydroizolační fólie 1,5 mm mechanicky kotvená. Dále je předmětem také realizace nové ochrany před bleskem, tyto budou provedeny v mřížovém provedení vodičem FeZn. Spolu s rekonstrukcí střešního pláště budou vyměněny i střešní guly na střeše, oplechování, ventilační hlavice a další poškozená zařízení na střeše.

Zdůvodnění investiční akce:

Jedná se o nezbytnou rekonstrukci v souvislosti se stávajícím havarijním stavem. V současné době je střecha pavilonu ve velmi špatném stavu. V řadě míst do objektu zatéká, povrch izolace je zvětřalý, rozpadá se.

Propočet investičních nákladů na realizaci investiční akce:

Předpokládané investiční náklady pro aktualizaci záměru činí 6 600 000,- Kč vč. DPH.

Předpokládaný harmonogram realizace:

Projektová dokumentace: Dokončena
Předpoklad dokončení stavebních prací: 11/2020

Jedná se o **rozvojovou stavební investici**, jejímž předmětem je zlepšení prostředí v prostorách části pavilonu Polikliniky, Krajské zdravotní, a.s. – Nemocnice Teplice, o.z. ve kterých jsou poskytovány zdravotní služby, jež jsou předmětem Smlouvy o poskytování veřejné služby a podmínkách poskytnutí Vyrovnávací platby za splnění závazku veřejné služby ze dne 26. 6. 2017. V důsledku realizace této investice dojde ke zvýšení standardu poskytovaných služeb.

20. Dokovací stanice pro infuzní techniku do MR vč. vybavení (3 dávkovače a 1 pumpa) - 5 Ks

Dokovací stanice vč. infuzní techniky jsou určeny do všech OZ Krajské zdravotní, a.s.

V souvislosti s rozhodnutím zřídit pro všechny odštěpné závody Krajské zdravotní, a.s. pracoviště s přístroji MR bude tímto investičním záměrem zajištěno potřebné vybavení pro provádění vyšetření v prostředí MR pacientů v intenzivní případně resuscitační péči dle současných standardů v tomto druhu péče. V uvedených OZ toto vybavení není k dispozici.

Předpokládané investiční náklady: 5.000.000,- Kč
Předpoklad dokončení realizace 3.Q/2020

Jedná se o novou investici, jejímž předmětem je pořízení zdravotnické techniky, na které bude Krajská zdravotní, a.s. poskytovat zdravotní služby, jež jsou předmětem Smlouvy o poskytování veřejné služby a podmínkách poskytnutí Vyrovnávací platby za splnění závazku veřejné služby ze dne 26. 6. 2017.

21. Radiální EBUS minisondy + pohonná jednotka + příslušenství

Přístrojové vybavení je určeno pro Krajskou zdravotní, a.s. – Masarykovu nemocnici v Ústí nad Labem, o. z. – Plicní oddělení.

Jde o metodu k navigaci bioptických odběrů při bronchoskopickém vyšetřování periferních plicních lézí, která výrazným způsobem zlepšuje úspěšnost diagnostiky těchto lézí. Zlepšení navigace je pro plicní oddělení stěžejní, v rámci modernizace bronchoskopického pracoviště, i v kontextu se statutem pneumo-onkochirurgického centra, jelikož současné vybavení již zaostává za srovnatelnými pracovišti v ČR.

Předpokládané investiční náklady: 1.200.000,- Kč
Předpoklad dokončení realizace 2.Q/2020

Jedná se o novou investici, jejímž předmětem je pořízení zdravotnické techniky, na které bude Krajská zdravotní, a.s. – Masarykova nemocnice v Ústí nad Labem, o.z. poskytovat zdravotní služby, jež jsou předmětem Smlouvy o poskytování veřejné služby a podmínkách poskytnutí Vyrovnávací platby za splnění závazku veřejné služby ze dne 26. 6. 2017.

22. Operační stůl vč. příslušenství – 2 ks

Operační stoly jsou určeny pro Krajskou zdravotní, a.s. – Masarykovu nemocnici v Ústí nad Labem, o. z. – Oční kliniku

Pořízení 2 operačních stolů pro chirurgii oka je nutné vzhledem k technickému stavu stávajících stolů. Není již zajištěna servisní podpora a ani legislativou požadované kontroly.

Předpokládané investiční náklady: 1.200.000,- Kč
Předpoklad dokončení realizace 2.Q/2020

Obnovovaná technologie: Operační stoly ERILENS BL 600 XLE – 2ks, rok pořízení 2007

Jedná se o obnovovací investici, jejímž předmětem je pořízení zdravotnické techniky, na které bude Krajská zdravotní, a.s. – Masarykova nemocnice v Ústí nad Labem, o.z. poskytovat zdravotní služby, jež jsou předmětem Smlouvy o poskytování veřejné služby a podmínkách poskytnutí Vyrovňovací platby za splnění závazku veřejné služby ze dne 26. 6. 2017.

23. Anesteziologické přístroje – 2 ks

Anesteziologické přístroje jsou určeny pro Krajskou zdravotní, a.s. – Masarykovu nemocnici v Ústí nad Labem, o. z. – Klinikou Anesteziologie, perioperační a intenzivní medicíny

Důvodem obnovy 2 ks anesteziologických přístrojů je konec servisní podpory komponent stávajících přístrojů Aespire. Provedení upgrade stávajících přístrojů je ekonomicky neefektivní.

Předpokládané investiční náklady: 3.000.000,- Kč
Předpoklad dokončení realizace 3.Q/2020

Obnovovaná technologie: Anesteziologický přístroj AESPIRE 7900 – 2ks, rok pořízení 2009

Jedná se o obnovovací investici, jejímž předmětem je pořízení zdravotnické techniky, na které bude Krajská zdravotní, a.s. – Masarykova nemocnice v Ústí nad Labem, o.z. poskytovat zdravotní služby, jež jsou předmětem Smlouvy o poskytování veřejné služby a podmínkách poskytnutí Vyrovňovací platby za splnění závazku veřejné služby ze dne 26. 6. 2017.

24. Upgrade neurochirurgické Navigace

Provedení upgrade neurochirurgické navigace je určeno pro Krajskou zdravotní, a.s. – Masarykovu nemocnici v Ústí nad Labem, o. z. – Neurochirurgickou kliniku.

Stávající navigační systém TREON STEALTH je technicky i morálně zastaralý. Ze strany dodavatele je doporučeno provedení upgrade na nejnovější generaci neurochirurgických navigačních systémů Stealth Station S8. Provedení obnovy touto cestou zaručí vzájemnou kompatibilitu dalších významných technologií Neurochirurgické kliniky (např. O-arm).

Předpokládané investiční náklady: 6.050.000,- Kč
Předpoklad dokončení realizace 2.Q/2020

Obnovovaná technologie: systém chirurgický navigační TREON STEALTH, rok pořízení 2003

Jedná se o obnovovací investici, jejímž předmětem je pořízení zdravotnické techniky, na které bude Krajská zdravotní, a.s. – Masarykova nemocnice v Ústí nad Labem, o.z. poskytovat zdravotní služby, jež jsou předmětem Smlouvy o poskytování veřejné služby

a podmínkách poskytnutí Vyrovňovací platby za splnění závazku veřejné služby ze dne 26. 6. 2017.

25. Telemetrický systém

Telemetrický systém je určen pro Krajskou zdravotní, a.s. – Masarykovu nemocnici v Ústí nad Labem, o. z. – Kardiochirurgické oddělení.

Pořízení této nové investice je nutné pro zajištění sledování pacientů kardiochirurgického oddělení na standardních akutních lůžkách oddělení kardiochirurgie. Jedná se o doplnění již pořízeného monitorovacího systému na JIPu Oddělení kardiochirurgie.

Předpokládané investiční náklady: 1.500.000,- Kč
Předpoklad dokončení realizace 2.Q/2020

Jedná se o novou investici, jejímž předmětem je pořízení zdravotnické techniky, na které bude Krajská zdravotní, a.s. – Masarykova nemocnice v Ústí nad Labem, o.z. poskytovat zdravotní služby, jež jsou předmětem Smlouvy o poskytování veřejné služby a podmínkách poskytnutí Vyrovňovací platby za splnění závazku veřejné služby ze dne 26. 6. 2017.

26. Diodový laserový přístroj pro léčebné ošetření sítnice

Laserový přístroj je určen pro Krajskou zdravotní, a.s. – Nemocnici Děčín, o.z. – Oční oddělení

Laser. přístroj je nepostradatelný pro laserové ošetření sítnice u onemocnění jako diabetes mellitus, hypertenze, degenerativní onemocnění sítnice, trhliny sítnice. Výkony jsou nasmlouvány u všech pojišťoven. Spádová oblast: zahrnuje okres Děčín + Rumbursko.

Předpokládané investiční náklady: 2.000.000,- Kč
Předpoklad dokončení realizace 2.Q/2020

Obnovovaná technologie: MICRORUPTOR V Nd:YAG, rok pořízení 2005

Jedná se o obnovovací investici, jejímž předmětem je pořízení zdravotnické techniky, na které bude Krajská zdravotní, a.s. – Nemocnice Děčín, o.z. poskytovat zdravotní služby, jež jsou předmětem Smlouvy o poskytování veřejné služby a podmínkách poskytnutí Vyrovňovací platby za splnění závazku veřejné služby ze dne 26. 6. 2017.

Požadavek na přidělení finančních prostředků z rozpočtu Ústeckého kraje

Příloha č. 2

Model výpočtu stanovení maximální výše úhrad z titulu výkonu Služby v obecném hospodářském zájmu			
pro smlouvu v trvání 10 let, od roku 2017 žlutě jsou podbarveny buňky, vyžadující manuální vstup buňky vyplňujte v pořadí, daným římskými číslicemi			
č.	Položka		Poznámka/vysvětlivka
I	Aktuální rok pro stanovení výše úhrady	2020	vyberte ze seznamu
II	Typ dokumentace	předběžná kalkulace	
		Hodnota v Kč	
III	Základní sazba pro majetek odepsaný před r. 2015	89 888 373,45	nároková částka pro obnovu zastaralého majetku
IV	Přepočet nároku dle ukončené životnosti k roku 2019	160 454 224,96	jedná se o rok, předcházející roku, pro který je kalkulován nárok
V	Zadání nového majetku, pořízeného v roce 2019		
VI	Fixní základní položka nároku	89 888 373,45	fixní složka - zahrnuta automaticky vždy v každém roce až do vyčerpání v roce 2021
VII	Odhadovaný zisk po zdanění za rok 2019	3 900 000,00	tato částka je automaticky odečítána z maximálního nároku pro následující rok
VIII	Maximální nárok na financování obnovy majetku v roce 2020	246 442 598,42	součet nároků po odečtení zisku po zdanění
IX	Požadováno na obnovu majetku pro rok 2020	204 083 070,00	příspěvek na obnovu stávajícího majetku, nutno doložit výčtem obnovovaného majetku
X	Mimořádné požadavky pro rok 2020 (rozvojové investice)	165 916 930,00	požadavek na příspěvek na rozšíření investičního majetku, nesouvisející s amortizací stávajícího majetku,
XI	Základ pro stanovení Vyrovňovací platby	370 000 000,00	konečný součet všech částek, nárokovaných KZ, a.s. pro daný rok
XII	Rozdíl mezi původním základem a skutečně vyplacenou platbou za rok 2020	42 359 528,00	nevyužitou částku lze převést do následujícího roku na základě dohody s objednatelem
XIII	Příložené dokumenty: Písemná žádost o příspěvek pro rok 2020 Seznam možných náhradních investic Návrh využití příspěvku s přehledem obnovovaných investic Byl nárokován příspěvek na nový majetek, nutno doložit zdůvodnění potřeby pro poskytování zdravotních služeb v režimu SOHZ		

Za Krajskou zdravotní, a.s. předložil

Dne 28.2.2020 v Ústí nad Labem

Za Ústecký kraj zkontroloval

.....

.....