

## SMLOUVA O DÍLO č. 080/2020

uzavřená podle ustanovení zákona č. 89/2012 Sb., občanského zákoníku, ve znění pozdějších předpisů (dále jen „občanský zákoník“)

### ČLÁNEK I. SMLUVNÍ STRANY A JEJICH ODPOVĚDNÍ ZÁSTUPCI

- Objednatel: Statutární město Brno**, Dominikánské nám. 196/1, 602 00 Brno, Brno - město  
zastoupené Ing. Karin Karasovou, starostkou městské části Brno – Královo Pole na základě čl. 13 odst. 2 a 3 obecně závazné vyhlášky statutárního města Brna, ve znění pozdějších změn – Statutu města Brna  
IČO: 44992785  
DIČ: CZ44992785  
adresa pro doručování: ÚMČ Brno – Královo Pole  
Palackého tř. 59, 612 93 Brno  
bankovní spojení: [REDAKCE]  
číslo účtu [REDAKCE]  
zástupce ve věcech technických: [REDAKCE]  
tel., email: [REDAKCE]  
stavební dohled: ŠIMEK 96, spol. s r.o.
- Zhotovitel: Defingo s.r.o.**  
se sídlem Lidická 700/19, Veverí, 602 00 Brno  
statutární orgán: Bc. Peter Kašpar - jednatel  
ve věcech technických: Bc. Peter Kašpar  
IČO: 07420676  
DIČ: CZ07420676  
bankovní spojení [REDAKCE]  
číslo účtu [REDAKCE]  
tel [REDAKCE]  
datová schránka: jtw1zuw

Subjekt je zapsán v Obchodním rejstříku vedeném Krajským soudem v Brně sp. zn. C108087.

### ČLÁNEK II. ÚVODNÍ USTANOVENÍ

- Zhotovitel prohlašuje, že je na základě živnostenského oprávnění pro činnost provádění staveb, jejich změn a odstraňování, odborně způsobilý zhotovit dílo v rozsahu dohodnutém touto smlouvou.
- Zhotovitel prohlašuje, že se plně seznámil s rozsahem a povahou díla, s místem provádění díla, že jsou mu známy veškeré technické, kvalitativní a jiné podmínky provádění díla a že disponuje takovými kapacitami a odbornými znalostmi, které jsou pro řádné provedení díla nezbytné. Potvrzuje, že prověřil podklady a pokyny, které obdržel

od Objednatele do uzavření této smlouvy.

3. Objednatel se Zhotovitelem uzavírají tuto Smlouvu o dílo (dále jen „Smlouva“), s ohledem na to, že nabídka Zhotovitele na provedení díla byla dne 26.05.2020 Objednatelem vybrána v rámci veřejné zakázky malého rozsahu s názvem „Oprava bytu č. 15 v BD Poděbradova 58, Brno“ jako nejvhodnější.

### **ČLÁNEK III. PŘEDMĚT PLNĚNÍ**

1. Předmětem této Smlouvy je závazek Zhotovitele řádně provést ve sjednané době, na své náklady a na své nebezpečí dílo a takto provedené dílo předat Objednateli a tomu odpovídající závazek Objednatele provedené dílo převzít a zaplatit Zhotoviteli cenu za jeho provedení dle čl. VI Smlouvy.
2. Dle dohody smluvních stran je předmětem díla provedení všech stavebních činností, prací a dodávek uvedených ve smlouvě a jejich přílohách v souladu se zadávací dokumentací veřejné zakázky a nabídky Zhotovitele. Předmětem díla je oprava bytu č. 15 v bytovém domě Poděbradova 58. Dílo musí být způsobilé k dohodnutému účelu. Účelem zhotovení díla je povést opravu bytu tak, aby bylo možné byt řádně a bezpečně užívat.
3. Zhotovitel se zavazuje provést pro Objednatele opravu bytu č. 15 v IV. NP budovy na ulici Poděbradova č. 1751/58, způsob užití bytový dům, v Brně – Králově Poli. Budova je součástí pozemku p. č. 1288, vše zapsané na LV č. 10001 pro katastrální území Královo Pole, obec Brno, u Katastrálního úřadu pro Jihomoravský kraj, Katastrální pracoviště Brno-město (dále také jako „Stavba“). Byt je zobrazen v půdorysu, který tvoří přílohu č. 2 této smlouvy.

### **ČLÁNEK IV. DOBA PLNĚNÍ**

1. Zhotovitel je povinen převzít staveniště nejpozději do 7 dní od nabytí účinnosti smlouvy. Předání staveniště se předpokládá v průběhu června 2020. Zhotovitel pak zahájí práce v den následující po převzetí staveniště.
2. Dílo musí být Zhotovitelem provedeno nejpozději **do 70 dnů** od termínu zahájení prací.

### **ČLÁNEK V. VLASTNICKÉ PRÁVO K PŘEDMĚTU DÍLA, ODPOVĚDNOST ZA ŠKODU**

1. Jednotlivé věci (součásti) se stávají vlastnictvím Objednatele okamžikem jejich zabudování do nemovitosti, byť dílo není dokončeno a je doposud prováděno.
2. Zhotovitel nese odpovědnost za škodu, která vznikne jeho činností při provádění díla nebo v souvislosti s prováděním díla podle této smlouvy včetně nemajetkové újmy, a to i třetím osobám popř. Objednateli až do doby předání a převzetí zhotoveného díla Objednatelem.
3. V případě, že Zhotovitel neodstraní Objednatelem oprávněně uplatněné škody v průběhu provádění díla v dohodnutém termínu a nedojde-li k dohodě, pak ve lhůtě obvyklé, je

Objednatel oprávněn zajistit odstranění škod sám nebo třetí osobou na účet Zhotovitele. Objednatel je oprávněn požadovat po Zhotoviteli náhradu škodu v penězích.

4. Zhotovitel nese nebezpečí škody vzniklé na stavebních materiálech, stavebních hmotách, a zařízeních.

## ČLÁNEK VI. CENA DÍLA

1. Cena za provedení díla dle čl. III. této smlouvy je stanovena dohodou smluvních stran v souladu se zákonem č. 526/1990 Sb., o cenách, ve znění pozdějších předpisů, přičemž celková cena je cenou pevnou, nepřekročitelnou a nezměnitelnou, po celou dobu provádění díla. Cena díla je stanovena na základě položkového rozpočtu ze dne 25.05.2020, který tvoří jako Příloha č. 1 nedílnou součást této smlouvy. V ceně díla jsou zahrnuty veškeré náklady vynaložené Zhotovitelem v souvislosti s provedením celého díla.

2. Celková cena díla bez DPH **332 777 Kč**

(slovy: třistařicetdvatisícsemsetsemšedesát sedm korun českých)

Sazba DPH odpovídá platné právní úpravě v době zdanitelného plnění.

3. Jednotkové ceny použité při tvorbě oceněného výkazu výměr (položkového rozpočtu) v sobě zahrnují zejména:
  - veškeré náklady na řádně a včasné zhotovení bezvadného funkčně způsobilého a kompletního díla způsobilého k dohodnutému účelu, jehož zhotovení je předmětem Smlouvy,
  - veškeré náklady pro zajištění BOZP a požární ochrany dle platných právních předpisů,
  - náklady na přesuny hmot a včetně nákladů na dopravu, uložení sutě a zeminy na skládku, místní poplatky,
  - náklady na zhotovení a odstranění vzorků, předepsané zkoušky, revize a atesty podle platných právních předpisů a technických norem nebo potřebných pro prokázání bezchybné funkce díla,
  - náklady na ochranu díla až do předání díla,
  - náklady na zhotovení a demontáž zařízení staveniště a veškerých výkonů sloužících ke zhotovení díla a pro užívání díla dále potřebných,
  - náklady na dopravně inženýrské opatření po dobu provádění stavby včetně projednání s dotčenými orgány,
  - náklady za spotřebu elektrické energie a vody.
4. Případné vícepráce budou účtovány samostatně, po jejich odsouhlasení oběma smluvními stranami formou písemných dodatků ke Smlouvě a budou uhrazeny na základě samostatné faktury vystavené Zhotovitelem po ukončení provádění díla. K vícepracem, které nebudou před jejich provedením písemně odsouhlaseny Objednatel, se nepřihlíží.
5. Dohodnou-li se smluvní strany dodatkem ke smlouvě na méněpracech, cena za provedení díla dle odst. 1 tohoto článku se snižuje o hodnotu méněprací odpovídající ceně méněprací dle položkového rozpočtu.
6. Zjišťovací protokol, který bude přílohou faktury, slouží výhradně jako podklad fakturace.

## ČLÁNEK VII. PLATEBNÍ PODMÍNKY

1. Objednatel je povinen zaplatit Zhotoviteli cenu za dílo za těchto podmínek:
  - 1) Objednatel nebude Zhotoviteli poskytovat platby ceny či její části před předáním díla.
  - 2) Zhotovitel je oprávněn vystavit fakturu nejdříve po předání a převzetí díla, nejpozději však do 15 dnů od převzetí díla.
  - 3) Doba splatnosti daňového dokladu činí 14 kalendářních dní ode dne doručení daňového dokladu Objednateli na adresu pro doručování uvedenou v záhlaví Smlouvy.
  - 4) Platba ceny bude probíhat v korunách českých.
  - 5) V případě, že o to Objednatel písemně požádá, Zhotovitel prodlouží splatnost daňového dokladu až do 60 dní ode dne převzetí díla.
  - 6) Objednatel prohlašuje, že opravovaný objekt je používán k ekonomické činnosti. Vzhledem k tomu, že předmět této smlouvy jsou stavební práce, které dle § 92 zákona č. 235/2004 Sb., o dani z přidané hodnoty, ve znění pozdějších předpisů, odpovídají číselnému kódu klasifikace produkce CZ-CPA 41 až 43 bude pro výše uvedené stavební práce aplikován režim přenesené daňové povinnosti podle § 92a tohoto zákona.
  - 7) Objednatel nepřijímá elektronické daňové doklady.
  - 8) Zhotovitel je povinen vystavit daňový doklad se všemi náležitostmi daňového dokladu stanovené zákonem č. 235/2004 Sb., o dani z přidané hodnoty, ve znění pozdějších předpisů, a zákonem č. 563/1991 Sb., o účetnictví, ve znění pozdějších předpisů:
    - a. označení Objednatele, včetně sídla, doručovací adresy, IČ, DIČ;
    - b. označení Zhotovitele, včetně sídla, IČ, DIČ;
    - c. evidenční číslo daňového dokladu;
    - d. den vystavení daňového dokladu;
    - e. číslo smlouvy Objednatele, název smlouvy a název VZ „Oprava bytu č. 15 v BD Poděbradova 58, Brno“
    - f. den uskutečnění plnění;
    - g. splatnost daňového dokladu;
    - h. základ daně;
    - i. sazbu daně a výši daně v české měně;
    - j. doložku „daň odvede zákazník“;
    - k. číslo účtu Zhotovitele, na nějž má být placeno;
2. Přílohou faktury bude vždy technickým dozorem nebo oprávněnou osobou Objednatele podepsaný zjišťovací protokol obsahující soupis skutečně provedených prací, služeb a dodávek s jednotkovou cenou a množstvím u jednotlivých položek. V případě, že daňový doklad nebude obsahovat správné údaje či bude neúplný nebo nebude obsahovat soupis provedených prací, je Objednatel oprávněn daňový doklad vrátit ve lhůtě do data jeho splatnosti Zhotoviteli. Zhotovitel je povinen vystavit nový daňový doklad. Lhůta splatnosti počíná v takovém případě běžet ode dne doručení opraveného či nově vystaveného daňového dokladu Objednateli. Zhotovitel je oprávněn účtovat daňovým dokladem pouze práce, služby a dodávky, které byly Zhotovitelem provedeny v rozsahu odsouhlaseném Objednatelem.
3. Zhotovitel je oprávněn uvést na daňovém dokladu bankovní účet, na nějž má být uhrazena cena, který je shodný s účtem uvedeným v této smlouvě. Změna bankovního účtu zhotovitele je možná pouze na základě písemného dodatku ke smlouvě. Objednatel

je oprávněn hradit cenu díla na účet Zhotovitele zveřejněný v registru plátců DPH. Platbu na jiný účet je Objednatel oprávněn odepřít a není tak v prodlení.

## **ČLÁNEK VIII. PROVÁDĚNÍ DÍLA**

1. O předání staveniště Zhotoviteli bude sepsán písemný protokol podepsaný oprávněnými zástupci obou smluvních stran, který bude vyhotoven ve dvou stejnopisech, z nichž každá ze smluvních stran obdrží po jednom jeho vyhotovení.
2. Zhotovitel povede ode dne převzetí staveniště až do podepsání zápisu o předání a převzetí díla nebo v případě, že bude dílo převzato Objednatelem s ojedinělými drobnými vadami až dnem jejich úplného odstranění jeden stavební deník originál a dvě kopie. Jedna kopie stavebního deníku náleží Objednateli, druhá Zhotoviteli. Originál stavebního deníku předá Zhotovitel při převjímacím řízení Objednateli, v případě předání díla s ojedinělými vadami až po odstranění těchto vad. Zápisy ve stavebním deníku nelze považovat za dohodu smluvních stran o změně smlouvy.
3. Zhotovitel je povinen při provádění díla dle této smlouvy dodržovat všechny předpisy o bezpečnosti a ochraně zdraví při práci, předpisy hygienické a požární a další závazné předpisy. Za dodržování těchto předpisů v místě provedení díla i při veškerých činnostech s provedením díla souvisejících nese odpovědnost Zhotovitel. Zhotovitel odpovídá v plném rozsahu i za činnost poddodavatelů.
4. Dílo musí odpovídat minimálně veškerým požadavkům uvedeným v českých technických normách, stavebním technickým osvědčením (§ 3 nařízení vlády č. 163/2002 Sb., kterým se stanoví technické požadavky na vybrané stavební výrobky), technickým podmínkám vztahujícím se k navrhování, posuzování a provádění staveb a stavebních prací a použití výrobků vztahujících se k plnění dle této smlouvy. Dílo bude provedeno v souladu se zákonem č. 183/2006 Sb., o územním plánování a stavebním řádu (Stavební zákon), ve znění pozdějších předpisů, a v souladu s předpisy souvisejícími.
5. Pro dílo použije Zhotovitel jen nové materiály a výrobky odpovídající první jakosti, které mají takové vlastnosti, aby po dobu předpokládané životnosti díla byla, při běžné údržbě, zaručena požadovaná mechanická pevnost a stabilita, požární bezpečnost, hygienické požadavky, ochrana zdraví a životního prostředí, bezpečnost při užívání, ochrana proti hluku, úspora energie. Zhotovitel se zavazuje, že při realizaci díla nepoužije žádný materiál, o kterém je známo, že je škodlivý. Zhotovitel se zavazuje, že k realizaci díla nepoužije materiály, které nemají požadující certifikaci, je-li pro jejich použití podle příslušných právních předpisů.
6. Zhotovitel je povinen při provádění Stavby zajistit dodržování technologických postupů a lhůt.
7. Zhotovitel se zavazuje zajistit provádění díla tak, aby provádění díla:
  - (a) v co nejmenší míře omezovalo užívání okolí místa provádění díla, veřejných prostranství či jiných okolních dotčených bytových a nebytových prostor, pozemků či staveb; a
  - (b) neobtěžovalo třetí osoby a okolní prostory zejména hlukem, pachem, emisemi, prachem, vibracemi, exhalacemi a zastíněním nad míru přiměřenou poměrům.
8. Zhotovitel je oprávněn provádět práce v dobu:

pondělí – pátek 7:00 – 18:00 hod, sobota 8:00 – 14:00 hod,  
neděle a svátky: práce se nesmí provádět.

9. Zhotovitel je povinen při provádění zakrývaných částí díla písemně a prokazatelně vyzvat Objednatele k jejich kontrole před zakrytím v předstihu alespoň tři pracovních dnů; a v případě, že Objednatel kontrolu provedených částí díla neprovede, má se za to, že se zakrytím souhlasí; Zhotovitel uvede tuto skutečnost do stavebního deníku. Nesplní-li Zhotovitel povinnost informovat Objednatele o zakrývání částí díla, je povinen na žádost Objednatele odkrýt práce, které byly zakryty, nebo které se staly nepřístupnými, na svůj náklad.
10. Objednatel je oprávněn po dobu provádění díla Stavbu průběžně kontrolovat. Objednatel je oprávněn vyhradit si být přítomen kontrole určité části díla, přičemž Zhotovitel je povinen sdělit Objednateli včas termín provádění těchto prací.
11. Zjistí-li Zhotovitel v průběhu provádění stavby, že dílo s ohledem na skryté překážky nemůže být provedeno dohodnutým způsobem, oznámí tuto skutečnost Objednateli a navrhne mu změnu díla. Zhotovitel dokončí Stavbu v termínu dle čl. IV Smlouvy v rozsahu, v kterém mu zjištěné překážky nebrání dokončení Stavby, nesdělí-li Objednatel Zhotoviteli, že má Zhotovitel provádění díla pozastavit. Objednatel pak převezme část díla za podmínek stanovených v čl. IX. Smlouvy, nedohodnou-li se strany, že Objednatel převezme dílo až po zhotovení dodatečných stavebních prací. Změna rozsahu díla (méněpráce i vícepráce) může být sjednána pouze na základě písemného dodatku. Hodnota dodatečných stavebních prací musí odpovídat ceně položek uvedených v položkovém rozpočtu díla a nejsou-li tak uvedeny, tak cenové úrovni díla dle čl. VI smlouvy.
12. Hodlá-li Zhotovitel k provádění díla využít poddodavatele, musí mít Zhotovitel předchozí souhlas Objednatele s vymezením přesného rozsahu díla, které bude poddodavatel provádět. Zhotovitel je povinen zároveň doložit kvalifikaci poddodavatele k poddodávce dle požadavku Objednatele. Bez souhlasu Zhotovitele k provádění poddodávky poddodavatelem odpovídá Zhotovitel za vady díla prováděné poddodávky, jako kdyby ji prováděl sám. Zhotovitel odpovídá za výběr poddodavatele.
13. Zhotovitel je povinen při provádění díla dbát pokynů technického dozoru stavebníka pověřeného Objednatelem dle § 152 zákona č. 183/2006 Sb., o územním plánování a stavebním řádu, (stavební zákon), ve znění pozdějších předpisů, k výkonu dozoru nad prováděním Stavby.
14. Zhotovitel je povinen vyklidit staveniště nejpozději ke dni předání díla Objednateli.
15. Zhotovitel odpovídá za bezpečnost a ochranu zdraví všech osob, které se v prostoru staveniště s jeho vědomím zdržují, i těch, které se zdržují mimo vymezený prostor staveniště v dosahu možného účinku provozní činnosti Zhotovitele.

## **ČLÁNEK IX. PŘEDÁNÍ DÍLA**

1. Zhotovitel je povinen písemně vyzvat Objednatele k převzetí díla nejméně 5 dnů předem. Za výzvu se považuje i zápis do stavebního deníku. Objednatel není povinen dílo převzít před dohodnutým termínem.
2. Zhotovitel je povinen řádně zhotovené dílo bez vad předat Objednateli v dohodnuté době na základě písemného protokolu o předání a převzetí díla podepsaného oprávněnými zástupci smluvních stran, ve kterém Objednatel prohlásí, zda dílo přebírá bez výhrad či s výhradami. Není-li dílo zhotoveno bez vad, není Objednatel povinen dílo převzít. Do protokolu pak Objednatel uvede rovněž důvody, proč odmítá dílo převzít. Převezme-li

Objednatel dílo s drobnými ojedinělými vadami, které samy o sobě ani ve spojení s jinými nebrání užívání stavby funkčně nebo esteticky, ani její užívání podstatným způsobem neomezuje, uvede Objednatel v předávacím protokole jejich výčet s tím, že se strany dohodnou na termínu jejich odstranění a nedojde-li k dohodě o termínu jejich odstranění, tak se za termín pro odstranění vad a nedodělků považuje lhůta do 15 dnů od předání díla. Předávací protokol se sepisuje ve dvou vyhotoveních pro každou ze smluvních stran.

3. Při předání díla je Zhotovitel povinen Objednateli předat veškeré doklady související s prováděním díla, tj. zejména stavební deník, veškerá osvědčení o zkouškách a revizích, a certifikaci použitých materiálů a výrobků, revizní zprávy, potvrzené záruční listy, doklady o ověření funkčnosti dodaných zařízení k provedení díla a dodávek a platných právních předpisů, dále doklad prokazující, že Zhotovitel naložil s odpady v souladu se zákonem č. 185/2001 Sb., o odpadech, ve znění pozdějších právních předpisů, a předpisů prováděcích, a další doklady prokazující splnění povinností, rozsah díla specifikující jednotlivé položky, které prováděl, poddodavatel.
4. Při předání díla do užívání budou Objednateli předána jména a telefony kontaktních osob Zhotovitele pro případ havárie.

## ČLÁNEK X. VADY DÍLA A ZÁRUKA

1. Zhotovitel odpovídá za to, že dílo je zhotoveno v souladu s touto smlouvou, má vlastnosti dohodnuté a není-li to ve smlouvě dohodnuto, že má vlastnosti obvyklé a je způsobilé užití k dohodnutému účelu, a že si tyto vlastnosti podrží po dobu trvání záruky.
2. Zhotovitel odpovídá za vady, jež má dílo v době jeho předání Objednateli a dále za vady, které se projeví v záruční době.
3. **Zhotovitel poskytuje Objednateli záruku za jakost díla v délce 60 měsíců, včetně kuchyňské linky.** Záruční doba počíná běžet předáním díla Objednateli.
4. Objednatel splní svou povinnost vytknout Zhotoviteli vady, které mělo dílo v době předání, pokud tak učiní nejpozději do pěti let od předání díla Objednateli. U záručních vad je za řádné vytknutí vady považováno, vytkne-li Objednatel vadu, kterou zjistil Zhotoviteli v záruční lhůtě do konce záruky.
5. Lhůta pro uplatnění práv z vadného plnění ani záruční doba neběží po dobu, po kterou Objednatel nemůže vadné dílo či jeho část užívat a po dobu odstraňování vytknuté vady.
6. Zhotovitel je povinen zahájit práce na odstraňování vad není-li dále uvedeno jinak do 5 dnů od uplatnění vady u Zhotovitele. Objednatel je povinen odstranit vady v dohodnuté době a není-li tato doba dohodnuta, tak nejpozději do 15 dnů od uplatnění vady.
7. U vad, kdy hrozí v důsledku vad vznik škody na majetku, zdraví nebo životě osob, se Zhotovitel zavazuje tyto vady odstranit neprodleně, nejpozději však do 24 hod.
8. V případě, že Zhotovitel vady ve lhůtách dle odst. 6 a 7 tohoto článku neodstraní, je Objednatel oprávněn zajistit odstranění vad prostřednictvím jiné odborně způsobilé osoby, a to na náklady Zhotovitele.
9. Zhotovitel neodpovídá za vady, které byly po převzetí díla způsobeny Objednatelem nebo prokáže-li Zhotovitel, že mu ve splnění povinnosti ze Smlouvy dočasně nebo trvale zabránila mimořádná nepředvídatelná a nepřekonatelná překážka vzniklá nezávisle na jeho vůli.

## **ČLÁNEK XI. ODSTOUPENÍ OD SMLOUVY**

1. Objednatel je oprávněn odstoupit od smlouvy v případě podstatného porušení této smlouvy Zhotovitelem a dále:
  - a) je-li Zhotovitel v prodlení s převzetím staveniště více než 30 dní;
  - b) je-li Zhotovitel v prodlení s provedením díla v dohodnuté době po dobu delší než 15 dnů;
  - c) Zhotovitel přes písemné upozornění provádí práce neodborně nebo v rozporu se smlouvou, právními předpisy, technickými normami nebo s pokyny Objednatele;
  - d) Zhotovitel opustí Stavbu nebo jinak projevuje úmysl nepokračovat v plnění svých povinností dle smlouvy;
  - e) v případě, že se Zhotovitel stane „nespolehlivým plátcem“ dle § 106a zákona č. 235/2004 Sb., o dani z přidané hodnoty, ve znění pozdějších předpisů;
  - f) v případě vydání rozhodnutí o insolvenční Zhotovitele dle zákona č. 182/2006 Sb., o úpadku a způsobech jeho řešení (insolvenční zákon).
2. Zhotovitel je oprávněn od smlouvy odstoupit
  - a) v případě prodlení Objednatele s předáním staveniště Objednatelem ke zhotovení díla více jak 30 dní;
  - b) nebo v případě vstupu Objednatele do likvidace.
3. Smluvní strany mohou od smlouvy odstoupit i ohledně nesplněné části díla.
4. V případě, že některá ze stran odstoupí od smlouvy, je Zhotovitel povinen vyklidit staveniště do 3 dnů od doručení oznámení o odstoupení.
5. Smluvní strany sepíší protokol o rozsahu rozpracovanosti Stavby ke dni odstoupení od Smlouvy. Tento protokol musí obsahovat zejména soupis veškerých uskutečněných prací, služeb a dodávek ke dni odstoupení od smlouvy a jeho odpovídající hodnotu dle rozpočtu.

## **XII. SANKCE**

1. V případě prodlení Zhotovitele s převzetím staveniště je Objednatel oprávněn uplatnit u Zhotovitele smluvní pokutu ve výši 500 Kč za každý i započatý den prodlení.
2. V případě prodlení Zhotovitele s provedením díla, je Objednatel oprávněn uplatnit u Zhotovitele smluvní pokutu ve výši 500Kč za každý i započatý den prodlení.
3. V případě, že Zhotovitel neodstraní vady díla v termínu dle čl. IX a X Smlouvy, je Objednatel oprávněn uplatnit vůči Zhotoviteli smluvní pokutu ve výši 1.000 Kč za každý i započatý den prodlení s odstraněním každé vady.
4. V případě prodlení Objednatele s předáním staveniště je Zhotovitel oprávněn uplatnit vůči Objednateli smluvní pokutu ve výši 500 Kč za každý i započatý den prodlení.
5. Smluvní strana uplatní nárok na smluvní pokutu a její výši písemnou výzvou. Takto vyzvaná smluvní strana je povinna zaplatit uplatněnou smluvní pokutu do 14 dnů od doručení této výzvy.
6. Vedle smluvní pokuty mají smluvní strany právo na náhradu škody ve skutečné výši. Strany si výslovně sjednávají, že se neuplatní ustanovení § 2050 občanského zákoníku.
7. Nárok na uplatnění smluvní pokuty vzniká bez ohledu na zavinění smluvních stran.



8. Je-li některá ze smluvních stran v prodlení se zaplacením peněžité pohledávky, je věřitel oprávněn uplatnit po dlužníkovi dle § 1970 občanského zákoníku úrok z prodlení v zákonné výši. Smluvní strany se dohodly, že poukázaná platba se vždy započte nejprve na jistinu, pak na náklady již určené, pak na úroky z prodlení.

### **ČLÁNEK XIII. ZÁVĚREČNÁ USTANOVENÍ**

1. Smluvní strany si sjednávají kontraktační podmínky pro změnu či zrušení této smlouvy:
  - za návrh (nabídka) na změnu či zrušení této smlouvy je ze strany Objednatele považován návrh schválený příslušným orgánem Objednatele;
  - návrh (nabídka) na změnu či zrušení Smlouvy musí být písemná;
  - dohoda o změně či zrušení této Smlouvy vzniká v okamžiku podpisu zástupců obou smluvních stran na jednom písemném smluvním dokumentu označeném jako dodatek;
  - mezi smluvními stranami musí existovat úplný konsenzus o všech smluvních podmínkách bez odchylek;
  - faktické chování smluvních stran se nepovažuje za souhlas se změnou či zrušením Smlouvy.
2. Obě smluvní strany se zavazují neprodleně informovat druhou stranu o jakékoli změně svého právního postavení, jakož i o jiných změnách, které by mohly mít vliv na plnění této Smlouvy.
3. Práva a povinnosti uvedené ve smlouvě se řídí ustanoveními občanského zákoníku.
4. Smlouva je sepsána ve 3 vyhotoveních, z nichž 2 obdrží Objednatel a 1 Zhotovitel.
5. Obě smluvní strany prohlašují, že Smlouva byla dohodnuta dle jejich svobodné vůle a nebyla ujednána v tísní nebo za jednostranně nevýhodných podmínek.
6. Smlouva nabývá platnosti podpisem zástupců obou smluvních stran a účinnosti uveřejněním Smlouvy dle zák. č. 340/2015 Sb., o registru smluv. Uveřejnění Smlouvy dle dohody stran zajišťuje Objednatel.
7. Smluvní strany si dohodly, že není možné postoupit práva a povinnosti dle této smlouvy na třetí osobu dle §1895 a násl. občanského zákoníku.
8. Zhotovitel bere na vědomí, že při poskytování informace, která se týká používání veřejných prostředků souvisejících s touto Smlouvou, se nepovažuje poskytnutí informace o rozsahu a příjemci těchto prostředků za porušení obchodního tajemství (§ 9 odst. 2 zákona č. 106/1999 Sb., o svobodném přístupu k informacím, ve znění pozdějších předpisů).
9. Rozhodnutí o výběru Zhotovitele díla na základě svěřené působnosti zadavatele dle Metodiky pro zadávání veřejných zakázek schválené na 10. schůzi konané dne 10.04.2019 usnesením č. 19R10/16 ve znění pozdějších změn. O výběru Zhotovitele díla rozhodl [redacted] vedoucí odboru majetkového dne 26.05.2020.
10. Smlouvu o dílo se zhotovitelem schválil [redacted] vedoucí odboru majetkového dne 17.06.2020.

## ROZHODČÍ DOLOŽKA

V případě, že mezi objednatelem a zhotovitelem vznikne jakýkoli majetkový spor z této smlouvy, zavazují se jej řešit především dohodou. Pokud se takový spor nepodaří dohodou odstranit, pak každá ze smluvních stran může podat žalobu buď k soudu, nebo k rozhodci. V případě rozhodčího řízení bude žaloba projednána a bude o ní rozhodnuto jediným rozhodcem panem JUDr. Bc. Martinem Kulhánkem, Ph.D., zapsaným v seznamu České advokátní komory pod ev. č. 8780, a pro případ, že by se tento rozhodcem z jakéhokoliv zákonného důvodu nestal, nebo by ztratil způsobilost k výkonu funkce rozhodce, panem JUDr. Janem Šimečkem, zapsaným v seznamu České advokátní komory pod ev. č. 15784. Rozhodčí řízení se zahajuje písemnou žalobou, která se podává na adresu: Sdružení rozhodců, a. s., Brno, Pražákova 1008/69, PSČ 639 00. Písemná forma žaloby je dodržena také tehdy, je-li tato zaslána v elektronické podobě umožňující nepochybnou identifikaci odesílatele v takovém případě se žaloba podává na e-mailovou adresu: [podatelna@sduzenirozhodcu.cz](mailto:podatelna@sduzenirozhodcu.cz) nebo do datové schránky, identifikátor: 9pjf8cu. Místo konání rozhodčího řízení je v Brně, řízení může být pouze písemné, ve věci však bude nařízeno ústní jednání vždy, když to rozhodce považuje za vhodné. Odměna rozhodce je splatná ke dni podání žaloby a činí 3 % z hodnoty předmětu sporu, minimálně však 1.500 Kč, za žalobu na vyklizení činí odměna rozhodce 3.000 Kč. K odměně rozhodce se připočítává DPH v zákonem stanovené výši. K nákladům rozhodčího řízení patří zejména odměna rozhodce, hotové výdaje účastníků a jejich zástupců, ušlý výdělek účastníků a jejich zákonných zástupců, náklady důkazů včetně soudního poplatku za dožádání soudu a paušální náhrady nákladů rozhodce za takové dožádání ve výši 1.000 Kč, tlumočné a odměna za zastupování. Soud na návrh kteréhokoliv účastníka může zrušit pravomocný rozhodčí nález z důvodů uvedených v zákoně. Návrh na zrušení rozhodčího nálezu soudem musí být podán do 3 měsíců od doručení rozhodčího nálezu té straně, která se zrušení rozhodčího nálezu domáhá, nestanoví-li zákon jinak.

## DOLOŽKA

dle § 41 zák. č. 128/2000 Sb., o obcích ( obecní zřízení ), ve znění pozdějších předpisů  
Vzor smlouvy o dílo byl na straně Objednatele schválen na 19. schůzi Rady městské části Brno – Královo Pole dne 02.10.2019 usnesením č. 19R19/15.

Přílohy:

č. 1 položkový rozpočet

č. 2 půdorys bytu

V Brně dne ..... 18. 06. 2020

V Brně dne .....

za Objednatele

Ing. Karin Karasová  
starostka MČ Brno – Královo Pole

Bc. Peter Kašpar  
jednatel společnosti  
Defingo s.r.o.

# REKAPITULACE STAVBY

Kód: Podebrad58,15  
Stavba: Oprava bytu č.15,Poděbradova 58

KSO:  
Místo: Poděbradova 58,Brno

CC-CZ:  
Datum: 25.5.2020

Zadavatel:  
MmBrna.mč.Královo Pole

IČ:  
DIČ:

Uchazeč:  
Defingo s.r.o.

IČ: 07420676  
DIČ: CZ07420676

Projektant:  
ing.Ševelová

IČ:  
DIČ:

Zpracovatel:  
ing.Ševelová

IČ:  
DIČ:

Poznámka:

---

<b>Cena bez DPH</b>				<b>332 776,97</b>
---------------------	--	--	--	-------------------

	Sazba daně	Základ daně		Výše daně
DPH základní	21,00%	0,00		0,00
DPH snížená	15,00%	332 776,97		49 916,55

<b>Cena s DPH</b>	<b>v</b>	<b>CZK</b>		<b>382 693,52</b>
-------------------	----------	------------	--	-------------------

---

<b>Projektant</b>	<b>Zpracovatel</b>
-------------------	--------------------

Datum a podpis:	Razítko	Datum a podpis:	Razítko
-----------------	---------	-----------------	---------

---

<b>Objednavatel</b>	<b>Uchazeč</b>
---------------------	----------------

Datum a podpis:	Razítko	Datum a podpis:	Razítko
-----------------	---------	-----------------	---------

# REKAPITULACE OBJEKTŮ STAVBY A SOUPISŮ PRACÍ

Kód: Podebrad58,15

**Stavba:** Oprava bytu č.15,Poděbradova 58

Místo: **Poděbradova 58,Brno**

Datum: 25.05.2020

Zadavatel: MmBrna.mč.Královo Pole

Projektant: ing.Ševelová

Uchazeč: Defingo s.r.o.

Zpracovatel: ing.Ševelová

Kód	Popis	Cena bez DPH [CZK]	Cena s DPH [CZK]
<b>Náklady z rozpočtů</b>		<b>332 776,97</b>	<b>382 693,52</b>
<b>Podebrad 58 15</b>	<b>Oprava bytu č.15,Poděbradova 58</b>	332 776,97	382 693,52

## KRYCÍ LIST SOUPISU PRACÍ

Stavba:

**Oprava bytu č.15,Poděbradova 58**

KSO:

Místo: Poděbradova 58,Brno

CC-CZ:

Datum: 25.05.2020

Zadavatel:

MmBrna.mč.Královo Pole

IČ:

DIČ:

Uchazeč:

Defingo s.r.o.

IČ:

07420676

DIČ:

CZ07420676

Projektant:

ing.Ševelová

IČ:

DIČ:

Zpracovatel:

ing.Ševelová

IČ:

DIČ:

Poznámka:

---

**Cena bez DPH**

**332 776,97**

	Základ daně	Sazba daně	Výše daně
DPH základní	0,00	21,00%	0,00
DPH snížená	332 776,97	15,00%	49 916,55

---

**Cena s DPH**

**v CZK**

**382 693,52**

---

**Projektant**

**Zpracovatel**

Datum a podpis:

Razítko

Datum a podpis:

Razítko

---

**Objednavatel**

**Uchazeč**

Datum a podpis:

Razítko

Datum a podpis:

Razítko

## REKAPITULACE ČLENĚNÍ SOUPISU PRACÍ

Stavba:

**Oprava bytu č.15,Poděbradova 58**

Místo: Poděbradova 58,Brno  
Zadavatel: MmBrna.mč.Královo Pole  
Uchazeč: Defingo s.r.o.

Datum: 25.05.2020  
Projektant: ing.Ševelová  
Zpracovatel: ing.Ševelová

Kód dílu - Popis

Cena celkem [CZK]

<b>Náklady ze soupisu prací</b>		<b>332 776,97</b>
HSV - Práce a dodávky HSV		87 569,56
1 - Ostatní		2 000,00
6 - Úpravy povrchů, podlahy a osazování výplní		56 542,55
9 - Ostatní konstrukce a práce, bourání		22 093,20
997 - Přesun sutě		5 155,81
998 - Přesun hmot		1 778,00
PSV - Práce a dodávky PSV		238 007,41
721 - Zdravotechnika - vnitřní kanalizace		3 706,54
722 - Zdravotechnika - vnitřní vodovod		4 124,18
723 - Zdravotechnika - vnitřní plynovod		2 654,06
725 - Zdravotechnika - zařizovací předměty		6 643,17
741 - Elektroinstalace - silnoproud		41 257,28
762 - Konstrukce tesařské		32 557,11
766 - Konstrukce truhlářské		64 266,34
775 - Podlahy skládané		1 817,36
776 - Podlahy povlakové		49 512,91
781 - Dokončovací práce - obklady		2 092,00
783 - Dokončovací práce - nátěry		1 520,00
784 - Dokončovací práce - malby a tapety		27 856,46
HZS - Hodinové zúčtovací sazby		3 200,00
VRN - Vedlejší rozpočtové náklady		4 000,00
VRN3 - Zařízení staveniště		2 000,00
VRN6 - Územní vlivy		1 000,00
VRN7 - Provozní vlivy		1 000,00

# SOUPIS PRACÍ

Stavba:

**Oprava bytu č.15, Poděbradova 58**

Místo: Poděbradova 58, Brno  
 Zadavatel: MmBrna.mč.Královo Pole  
 Uchazeč: Defingo s.r.o.

Datum: 25.05.2020  
 Projektant: ing.Ševelová  
 Zpracovatel: ing.Ševelová

PČ	Typ	Kód	Popis	MJ	Množství	J.cena [CZK]	Cena celkem [CZK]	Cenová soustava
----	-----	-----	-------	----	----------	--------------	-------------------	-----------------

## Náklady soupisu celkem

**332 776,97**

D		HSV	Práce a dodávky HSV			87 569,56		
D		1	Ostatní			2 000,00		
1	K	1-pol.1	Položk.rozpočet a výkaz výměr, schem.púdorys	sada	1,000	1 000,00	1 000,00	
2	K	1-pol.2	Zapravení drážek	sada	1,000	1 000,00	1 000,00	
D		6	Úpravy povrchů, podlahy a osazování výplní			56 542,55		
3	K	611135101	Hrubá výplň rýh ve strozech maltou jakékoli šířky rýhy	m2	0,345	540,00	186,30	CS ÚRS 2020 01
VV		(1,0+1,3)*0,15				0,345		
4	K	611315121	Vápenná štuková omítka rýh ve strozech šířky do 150 mm	m2	0,345	1 750,00	603,75	CS ÚRS 2020 01
5	K	611325421	Oprava vnitřní vápenocementové štukové omítky stropů v rozsahu ploch do 10%	m2	50,050	105,00	5 255,25	CS ÚRS 2020 01
VV		18,5+10+7,45+1,2+12,9				50,050		
6	K	612135101	Hrubá výplň rýh ve stěnách maltou jakékoli šířky rýhy	m2	9,107	497,00	4 526,18	CS ÚRS 2020 01
VV		4,8*0,15*3+4,6*0,15+2,89*0,15*2				3,717		
VV		(40+30+4+3)*0,07				5,390		
VV		Součet				9,107		
7	K	612315121	Vápenná štuková omítka rýh ve stěnách šířky do 150 mm	m2	0,867	1 140,00	988,38	CS ÚRS 2020 01
VV		2,89*0,15*2				0,867		
8	K	612325422	Oprava vnitřní vápenocementové štukové omítky stěn v rozsahu ploch do 30%	m2	152,190	187,00	28 459,53	CS ÚRS 2020 01
VV		(3,72+3,96+2,59+2,42+0,9+4,97*3+3,65+1,3)*2*2,89				193,341		
VV		-(1,8*1,6+1,25*1,6*3+0,72*1,6*2)				-11,184		
VV		-0,8*2*7-0,6*2*2				-13,600		
VV		(1,8+1,25*3+0,72*2+1,6*2*6)*0,3				7,857		
VV		"obkl"-(3,65+2,42)*2*1,6+0,8*1,6-(1,3+0,9)*2*1,6+0,6*1,6				-24,224		
VV		Součet				152,190		
9	K	619991011	Obalení konstrukcí a prvků fólií přilepenou lepicí páskou	m2	11,280	22,00	248,16	CS ÚRS 2020 01
VV		1,8*1,6+1,25*1,6*3+0,75*1,6*2				11,280		
10	K	642944121	Osazování ocelových zárubní dodatečně pl do 2,5 m2	kus	4,000	1 100,00	4 400,00	CS ÚRS 2020 01
11	M	55331346	zárubeň ocelová pro běžné zdění 100 levá/pravá 600	kus	1,000	1 090,00	1 090,00	CS ÚRS 2020 01
12	M	55331350	zárubeň ocelová pro běžné zdění 100 levá/pravá 800	kus	3,000	1 135,00	3 405,00	CS ÚRS 2020 01
13	K	642-pc 1	Oprava zdi u vyměněné zárubně	sada	4,000	900,00	3 600,00	
14	K	642-pc 2	Oprava podlahy-doplnění a urovnání násypu	m2	31,500	120,00	3 780,00	
D		9	Ostatní konstrukce a práce, bourání			22 093,20		
15	K	952901111	Vyčištění budov bytové a občanské výstavby při výšce nadlaží do 4 m	m2	50,050	90,00	4 504,50	CS ÚRS 2020 01
VV		50,05				50,050		
16	K	952-pc 1	Odvoz a likvidace, háčků a šrouby, světla, kuchyňské linky nolic	sada	1,000	2 000,00	2 000,00	
17	K	952-pc 2	Zapravení dírek v obkladech	sada	1,000	500,00	500,00	
18	K	952-pc 3	Umytí dlažby a obkladu a dveří na WC a v koupelně	hod	5,000	300,00	1 500,00	
19	K	965045111	Bourání potěrů cementových nebo pískocementových tl do 50 mm	m2	1,170	350,00	409,50	CS ÚRS 2020 01
VV		0,9*1,3				1,170		
20	K	965081212	Bourání podlah z dlaždic keramických tl do 10 mm	m2	1,170	150,00	175,50	CS ÚRS 2020 01
VV		0,9*1,3				1,170		
21	K	968062455	Vybourání dřevěných dveřních zárubní pl do 2 m2	m2	7,200	240,00	1 728,00	CS ÚRS 2020 01
VV		0,8*2,0*3+0,6*2,0*2				7,200		
22	K	969041111	Vybourání vnitřního plastového potrubí do DN 50	m	8,000	150,00	1 200,00	CS ÚRS 2020 01
23	K	969041112	Vybourání vnitřního plastového potrubí do DN 100	m	3,000	180,00	540,00	CS ÚRS 2020 01
24	K	974031121	Vysekání rýh ve zdivu cihelném hl do 30 mm š do 30 mm	m	40,000	65,00	2 600,00	CS ÚRS 2020 01
25	K	974031122	Vysekání rýh ve zdivu cihelném hl do 30 mm š do 70 mm	m	30,000	78,00	2 340,00	CS ÚRS 2020 01
26	K	974031132	Vysekání rýh ve zdivu cihelném hl do 50 mm š do 70 mm	m	4,000	80,00	320,00	CS ÚRS 2020 01
27	K	974031142	Vysekání rýh ve zdivu cihelném hl do 70 mm š do 70 mm	m	3,000	95,00	285,00	CS ÚRS 2020 01
28	K	977131119	Vrty přiklepovými vrtáky D do 32 mm do cihelného zdiva nebo prastého betonu	m	1,500	100,00	150,00	CS ÚRS 2020 01
29	K	978011121	Otlučení (osekání) vnitřní vápenné nebo vápenocementové omítky stropů v rozsahu do 10 %	m2	50,050	10,00	500,50	CS ÚRS 2020 01

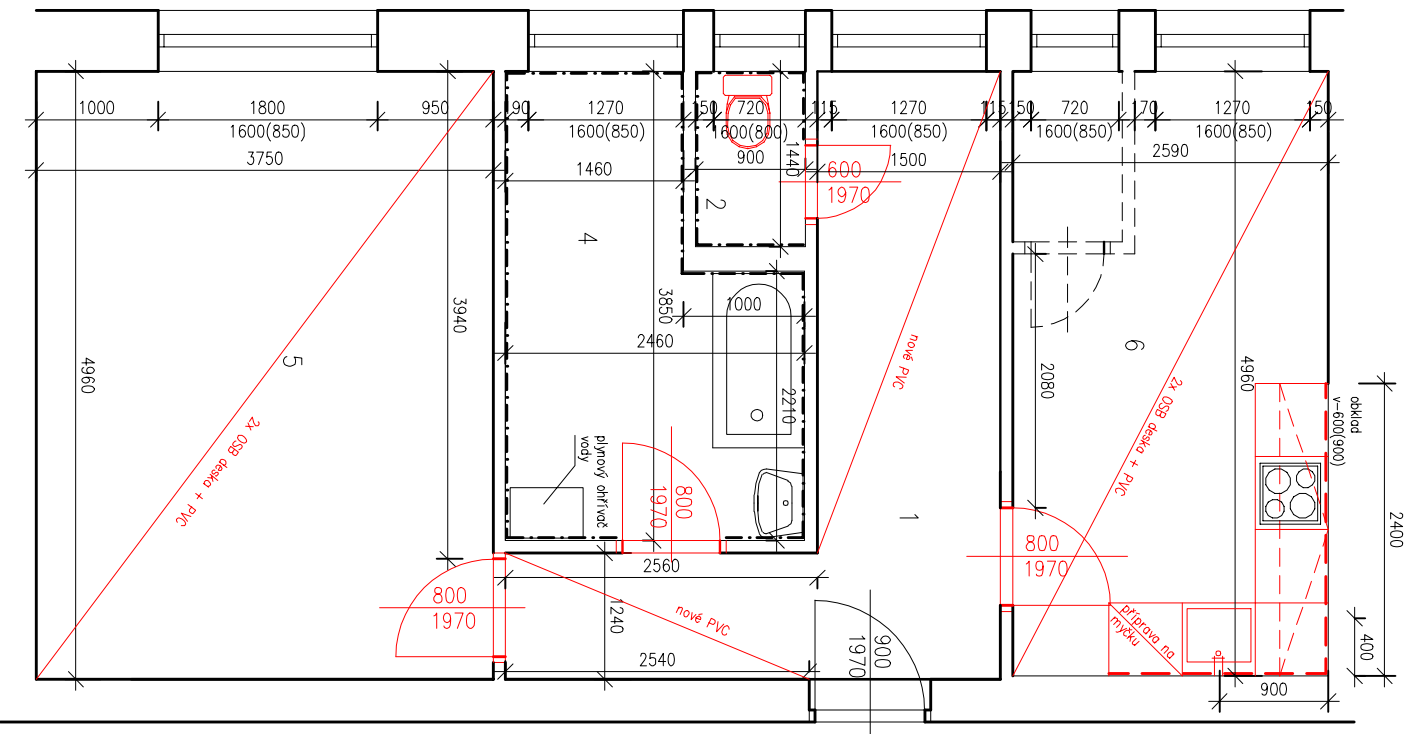
PČ	Typ	Kód	Popis	MJ	Množství	J.cena [CZK]	Cena celkem [CZK]	Cenová soustava
30	K	978013141	Otlučení (osekání) vnitřní vápenné nebo vápenocementové omítky stěn v rozsahu do 30 %	m2	152,190	20,00	3 043,80	CS ÚRS 2020 01
	VV				152,19			
31	K	978013191	Otlučení (osekání) vnitřní vápenné nebo vápenocementové omítky stěn v rozsahu do 100 %	m2	1,560	80,00	124,80	CS ÚRS 2020 01
	VV				2,6*0,6			
32	K	978059541	Odeškání a odebrání obkladů stěn z vnitřních obkládaček plochv přes 1 m2	m2	1,560	110,00	171,60	CS ÚRS 2020 01
D 997 Přesun sutě							5 155,81	
33	K	997013213	Vnitrostaveništní doprava suti a vybouraných hmot pro budovy v do 12 m ručně	t	4,261	300,00	1 278,30	CS ÚRS 2020 01
34	K	997013501	Odvoz suti a vybouraných hmot na skládku nebo meziskládku do 1 km se složením	t	4,261	200,00	852,20	CS ÚRS 2020 01
35	K	997013509	Příplatek k odvozu suti a vybouraných hmot na skládku ZKD 1 km přes 1 km	t	102,264	15,00	1 533,96	CS ÚRS 2020 01
	VV				4,261*24 *Přepočtené koeficientem množství		102,264	
36	K	997013801	Poplatek za uložení stavebního odpadu na skládce (skládkovné)	t	4,261	350,00	1 491,35	
D 998 Přesun hmot							1 778,00	
37	K	998018003	Přesun hmot ruční pro budovy v do 24 m	t	3,556	500,00	1 778,00	CS ÚRS 2020 01
D PSV Práce a dodávky PSV							238 007,41	
D 721 Zdravotechnika - vnitřní kanalizace							3 706,54	
38	K	721170975	Potrubí z PVC krácení trub DN 125	kus	2,000	13,00	26,00	CS ÚRS 2020 01
39	K	721171803	Demontáž potrubí z PVC do D 75	m	3,000	10,00	30,00	CS ÚRS 2020 01
40	K	721171906	Potrubí z PP vsazení odbočky do hrdla DN 125	kus	1,000	600,00	600,00	CS ÚRS 2020 01
41	K	721171916	Potrubí z PP propojení potrubí DN 125	kus	2,000	410,00	820,00	CS ÚRS 2020 01
42	K	721174042	Potrubí kanalizační z PP připojovací DN 40	m	3,000	235,00	705,00	CS ÚRS 2020 01
43	K	721194104	Vyvedení a upevnění odpadních výpusť DN 40	kus	2,000	75,00	150,00	CS ÚRS 2020 01
	VV		"dřez"1		1,000			
	VV		"myčka"1		1,000			
	VV		Součet		2,000			
44	K	721226511	Zápachová uzávěrka podomítková pro pračku a myčku DN 40	kus	1,000	1 250,00	1 250,00	CS ÚRS 2020 01
45	K	721290111	Zkouška těsnosti potrubí kanalizace vodou do DN 125	m	3,000	20,00	60,00	CS ÚRS 2020 01
46	K	998721202	Přesun hmot procentní pro vnitřní kanalizace v objektech v do 12 m	%	36,410	1,80	65,54	CS ÚRS 2020 01
D 722 Zdravotechnika - vnitřní vodovod							4 124,18	
47	K	722130801	Demontáž potrubí ocelové pozinkované závitové do DN 25	m	8,000	65,00	520,00	CS ÚRS 2020 01
48	K	722174022	Potrubí vodovodní plastové PPR svar polyfuze PN 20 D 20 x 3 4 mm	m	8,000	215,00	1 720,00	CS ÚRS 2020 01
49	K	722181221	Ochrana vodovodního potrubí přilepenými termoizolačními trubnicemi z PE tl do 9 mm DN do 22 mm	m	8,000	80,00	640,00	CS ÚRS 2020 01
50	K	722181812	Demontáž plstěných pásů z trub do D 50	m	8,000	25,00	200,00	CS ÚRS 2020 01
51	K	722190401	Vyvedení a upevnění výpusťku do DN 25	kus	3,000	220,00	660,00	CS ÚRS 2020 01
	VV		"myčka"1		1,000			
	VV		"dřezová baterie"2		2,000			
	VV		Součet		3,000			
52	K	722290226	Zkouška těsnosti vodovodního potrubí závitového do DN 50	m	8,000	12,00	96,00	CS ÚRS 2020 01
53	K	722290234	Proplach a dezinfekce vodovodního potrubí do DN 80	m	8,000	30,00	240,00	CS ÚRS 2020 01
54	K	998722202	Přesun hmot procentní pro vnitřní vodovod v objektech v do 12 m	%	37,060	1,30	48,18	CS ÚRS 2020 01
D 723 Zdravotechnika - vnitřní plynovod							2 654,06	
55	K	723180112	Potrubí plynové nerezové EUROGW, PN 0,5 DN 15	m	1,200	550,00	660,00	CS ÚRS 2020 01
56	K	723190901	Uzavření, otevření plynovodního potrubí při opravě	kus	4,000	30,00	120,00	CS ÚRS 2020 01
57	K	723190909	Zkouška těsnosti potrubí plynovodního	kus	1,000	260,00	260,00	CS ÚRS 2020 01
58	K	7231-pc 1	Drobná úprava plynového rozvodu spočívající k kontrole potrubí nonř nřetěsnění netěsných spojí	sada	1,000	500,00	500,00	
59	K	723231162	Kohout kulový přímý G 1/2 PN 42 do 185°C plnopřítokový vnitřní závit těžká řada	kus	1,000	1 080,00	1 080,00	CS ÚRS 2020 01
60	K	998723202	Přesun hmot procentní pro vnitřní plynovod v objektech v do 12 m	%	26,200	1,30	34,06	CS ÚRS 2020 01
D 725 Zdravotechnika - zařizovací předměty							6 643,17	
61	K	725110814	Demontáž klozetu Kombi, odsávací	soubor	1,000	350,00	350,00	CS ÚRS 2020 01
62	K	725112171	Kombi klozet s hlubokým splachováním odpad vodorovný	soubor	1,000	5 500,00	5 500,00	CS ÚRS 2020 01
63	K	725310823	Demontáž dřez jednoduchý vestavěný v kuchyňských sestavách bez vřtkových armatur	soubor	1,000	180,00	180,00	CS ÚRS 2020 01
64	K	7256-pc 1	Vyřazení sporáku na základě vyřazovacího protokolu, následní likvidace sporáku	soubor	1,000	500,00	500,00	
65	K	725820802	Demontáž baterie stojánkové do jednoho otvoru	soubor	1,000	90,00	90,00	CS ÚRS 2020 01
66	K	998725202	Přesun hmot procentní pro zařizovací předměty v objektech v do 12 m	%	66,200	0,35	23,17	CS ÚRS 2020 01



PČ	Typ	Kód	Popis	MJ	Množství	J.cena [CZK]	Cena celkem [CZK]	Cenová soustava	
D		741	Elektroinstalace - silnoproud						41 257,28
67	K	741110041	Montáž trubka plastová ohebná D přes 11 do 23 mm uložena nevně	m	10,000	40,00	400,00	CS ÚRS 2020 01	
68	M	34571063	trubka elektroinstalační ohebná z PVC (ČSN) 2323	m	10,000	5,00	50,00	CS ÚRS 2020 01	
69	K	741112001	Montáž krabice zapuštěná plastová kruhová	kus	20,000	93,00	1 860,00	CS ÚRS 2020 01	
70	M	34571512	krabice přístrojová instalační 500V, 71x71x42mm	kus	15,000	24,00	360,00	CS ÚRS 2020 01	
71	M	34571532	krabice přístrojová odbočná s víčkem z PH, 107x107mm hloubka 50mm	kus	3,000	70,00	210,00	CS ÚRS 2020 01	
72	M	34571563	rozvodka krabicová z PH s víčkem a svorkovnicí krabicovou šroubovací s vodiči 20x4mm2, D 103mmx50mm	kus	2,000	450,00	900,00	CS ÚRS 2020 01	
73	K	741122611	Montáž kabel Cu plný kulatý žíla 3x1,5 až 6 mm2 uloženy nevně (CYKY)	m	210,000	43,00	9 030,00	CS ÚRS 2020 01	
74	M	34111030	kabel silový s Cu jádrem 1kV 3x1,5mm2	m	100,000	13,50	1 350,00	CS ÚRS 2020 01	
75	M	34111036	kabel silový s Cu jádrem 1kV 3x2,5mm2	m	110,000	22,00	2 420,00	CS ÚRS 2020 01	
76	K	741122642	Montáž kabel Cu plný kulatý žíla 5x4 až 6 mm2 uloženy nevně (CYKY)	m	10,000	48,00	480,00	CS ÚRS 2020 01	
77	M	34111098	kabel silový s Cu jádrem 1kV 5x4mm2	m	10,000	55,00	550,00	CS ÚRS 2020 01	
78	K	741130001	Ukončení vodič izolovaný do 2,5mm2 v rozváděči nebo na nástroji	kus	90,000	25,00	2 250,00	CS ÚRS 2020 01	
79	K	741130003	Ukončení vodič izolovaný do 4 mm2 v rozváděči nebo na nástroji	kus	10,000	28,00	280,00	CS ÚRS 2020 01	
80	K	741210002	Montáž rozvodnice oceloplechová nebo plastová běžná do 50 kn	kus	1,000	450,00	450,00	CS ÚRS 2020 01	
81	M	35713104	rozvodnice nástěnná, neprůhledné dveře, 3 řady, šířka 14 modulárních jednotek	kus	1,000	500,00	500,00	CS ÚRS 2020 01	
82	K	741310001	Montáž vypínač nástěnný 1-jednopolový prostředí normální	kus	2,000	145,00	290,00	CS ÚRS 2020 01	
83	M	34535515	spínač jednopólový 10A bílý	kus	2,000	220,00	440,00	CS ÚRS 2020 01	
84	K	741310021	Montáž přepínač nástěnný 5-sériový prostředí normální	kus	2,000	157,00	314,00	CS ÚRS 2020 01	
85	M	ABB.0002462.UR	spínač řazení 5 10A bílý	kus	2,000	270,00	540,00		
86	K	741310022	Montáž přepínač nástěnný 6-střídací prostředí normální	kus	2,000	157,00	314,00	CS ÚRS 2020 01	
87	M	34535675	spínač řazení 6 10A bílý	kus	2,000	270,00	540,00		
88	K	741311021	Montáž přípojka sporáková s doutnavkou se zapojením vodičů	kus	1,000	195,00	195,00	CS ÚRS 2020 01	
89	M	34536392	spínač páčkový trojpólový 25A nástěnný se signální doutnavkou 39563-13C	kus	1,000	550,00	550,00	CS ÚRS 2020 01	
90	K	741313001	Montáž zásuvka (polo)zapuštěná bezšroubové připojení 2P+PE se zapojením vodičů	kus	2,000	144,00	288,00	CS ÚRS 2020 01	
91	M	34555103	zásuvka 1násobná 16A bílá	kus	2,000	78,00	156,00	CS ÚRS 2020 01	
92	K	741313003	Montáž zásuvka (polo)zapuštěná bezšroubové připojení 2x(2P+PE) dvojnásobná	kus	10,000	144,00	1 440,00	CS ÚRS 2020 01	
93	M	34555121	zásuvka 2násobná 16A bílá	kus	10,000	110,00	1 100,00	CS ÚRS 2020 01	
94	K	741320105	Montáž jistič jednopólový nn do 25 A ve skříni	kus	7,000	90,00	630,00	CS ÚRS 2020 01	
95	M	35822109	jistič 1pólový-charakteristika B 10A	kus	5,000	120,00	600,00	CS ÚRS 2020 01	
96	M	35822111	jistič 1pólový-charakteristika B 16A	kus	2,000	120,00	240,00	CS ÚRS 2020 01	
97	K	741320165	Montáž jistič třípólový nn do 25 A ve skříni	kus	1,000	160,00	160,00	CS ÚRS 2020 01	
98	M	35822403	jistič 3pólový-charakteristika B 25A	kus	1,000	680,00	680,00	CS ÚRS 2020 01	
99	K	741321033	Montáž proudových chráničů čtyřpólových nn do 25 A ve skříni	kus	2,000	180,00	360,00	CS ÚRS 2020 01	
100	M	35889206	chránič proudový 4pólový 25A pracovního proudu	kus	2,000	820,00	1 640,00	CS ÚRS 2020 01	
101	K	741330335	Montáž ovladač tlačítkový vestavný-objímka se	kus	6,000	64,00	384,00	CS ÚRS 2020 01	
102	M	34512200	objímka žárovky E14 svorcová 1253-040 termoplast	kus	6,000	60,00	360,00	CS ÚRS 2020 01	
103	M	34774102	žárovka LED E27 6W	kus	6,000	80,00	480,00	CS ÚRS 2020 01	
104	K	741810001	Celková prohlídka elektrického rozvodu a zařízení do 100 000 - Kč	kus	1,000	2 500,00	2 500,00	CS ÚRS 2020 01	
105	K	741811011	Kontrola rozvaděč nn silový hmotnosti do 200 kg	kus	1,000	1 000,00	1 000,00	CS ÚRS 2020 01	
106	K	7419-pc 1	D+M zásuvková lišta do kuchyňské linky	sada	1,000	1 000,00	1 000,00		
107	K	7419-pc 2	D+M osvětlení kuchyňské linky pod horníma skříňkami	kus	1,000	1 500,00	1 500,00		
108	K	7419-pc 3	Drobný pomocný instalační materiál (objímky, svorky, sádra at.)	kus	1,000	800,00	800,00		
109	K	998741202	Přesun hmot procentní pro silnoproud v objektech v do 12 m	%	406,410	4,10	1 666,28	CS ÚRS 2020 01	
D		762	Konstrukce tesařské						32 557,11
110	K	762522811	Demontáž podlah s polštáři z prken tloušťky do 32 mm	m2	18,488	90,00	1 663,92	CS ÚRS 2020 01	
111	K	762526811	Demontáž podlah z dřevotřísky bez polštářů	m2	11,500	40,00	460,00	CS ÚRS 2020 01	
112	K	762810024	Záklon stropů z desek OSB tl 15 mm na pero a drážku x2	m2	63,000	450,00	28 350,00	CS ÚRS 2020 01	
VV			(18,5+13,0"pokoj,kuchyn")*2						63,000
113	K	998762202	Přesun hmot procentní pro kce tesařské v objektech v do 12 m	%	320,490	6,50	2 083,19	CS ÚRS 2020 01	
D		766	Konstrukce truhlářské						64 266,34
114	K	766662811	Demontáž dveřních prahů u dveří jednokřídlových	kus	5,000	50,00	250,00	CS ÚRS 2020 01	

PČ	Typ	Kód	Popis	MJ	Množství	J.cena [CZK]	Cena celkem [CZK]	Cenová soustava
115	K	766695213	Montáž truhlářských prahů dveří jednokřídlových	kus	4,000	120,00	480,00	CS ÚRS 2020 01
116	M	61187156	práh dveří dřevěný dubový tl 20mm dl 620-820mm včetně nátěru	kus	4,000	150,00	600,00	CS ÚRS 2020 01
117	K	766-pc 1	D+m dveře 60x197cm do OK zárubně, kování ,klika-klika a zámku (něměřit na stavbě)	kus	1,000	4 200,00	4 200,00	
118	K	766-pc 2	D+m dveří 80/197 prosklené do OK zárubně včetně kování klika-klika a zámku (něměřit na stavbě)-viz T7	kus	2,000	4 500,00	9 000,00	
119	K	766-pc 3	Seřízení oken	sada	6,000	350,00	2 100,00	
120	K	766-pc 5	D+m dveří 80/197 plné do OK zárubně včetně kování klika-klika a zámku (něměřit na stavbě)-viz T7	kus	1,000	4 500,00	4 500,00	
121	K	766-pc 4	D+m kuchynské linky, spodní skřínky cca 240+120cm(s vynecháním pro sporák) vč.nerez.dřezu, baterie ze spodu horní včetně digestoře 240cm-viz T7	kus	1,000	42 000,00	42 000,00	
122	K	998766203	Přesun hmot procentní pro konstrukce truhlářské v obiektch v do 24 m	%	631,300	1,80	1 136,34	CS ÚRS 2020 01
D 775 Podlahy skládané							1 817,36	
123	K	775411820	Demontáž soklíků nebo lišt dřevěných připevňovaných vrutů	m	17,440	30,00	523,20	CS ÚRS 2020 01
	vv		(5,0+3,72)*2		17,440			
124	K	775511820	Demontáž podlah vlysových lepených bez lišt	m2	18,488	70,00	1 294,16	CS ÚRS 2020 01
	vv		4,97*3,72		18,488			
D 776 Podlahy povlakové							49 512,91	
125	K	776111116	Odstranění zbytků lepidla z podkladu povlakových podlah broušením	m2	10,000	100,00	1 000,00	CS ÚRS 2020 01
	vv		10		10,000			
126	K	776111311	Vysátí podkladu povlakových podlah	m2	41,500	6,00	249,00	CS ÚRS 2020 01
	vv		18,5+10+2,6*5,0		41,500			
127	K	776121111	Vodou ředitelná penetrace savého podkladu povlakových podlah ředěná v poměru 1:3	m2	41,500	25,00	1 037,50	CS ÚRS 2020 01
128	K	776141112	Vyrovnání podkladu povlakových podlah stěrkou nevností 20 MPa tl 5 mm	m2	41,500	300,00	12 450,00	CS ÚRS 2020 01
129	K	776201812	Demontáž lepených povlakových podlah	m2	21,500	45,00	967,50	CS ÚRS 2020 01
	vv		10+11,5		21,500			
130	K	776221111	Lepení pásů z PVC standardním lepidlem	m2	41,500	240,00	9 960,00	CS ÚRS 2020 01
	vv		41,5		41,500			
131	M	28411021	PVC	m2	45,650	365,00	16 662,25	CS ÚRS 2020 01
	vv		41,5*1,1 *Přepočtené koeficientem množství		45,650			
132	K	776223112	Spoj povlakových podlahovin z PVC svařováním za studena	m2	41,500	30,00	1 245,00	CS ÚRS 2020 01
133	K	776410811	Odstranění soklíků a lišt pryžových nebo plastových	m	32,980	15,00	494,70	CS ÚRS 2020 01
	vv		(3,96+4,97*2+2,59)*2		32,980			
134	K	776421111	Montáž a dod.obvodových lišt lepením	m	50,540	100,00	5 054,00	CS ÚRS 2020 01
	vv		(3,72+3,96+2,59+5,0*3)*2		50,540			
135	K	998776201	Přesun hmot procentní pro podlahy povlakové v obiektch v do 6 m	%	491,200	0,80	392,96	CS ÚRS 2020 01
D 781 Dokončovací práce - obklady							2 092,00	
136	K	781121011	Nátěr penetrační na stěnu	m2	1,600	25,00	40,00	CS ÚRS 2020 01
	vv		1,6		1,600			
137	K	781151031	Celoplošné vyrovnání podkladu stěrkou tl 3 mm	m2	1,600	150,00	240,00	CS ÚRS 2020 01
138	K	781474114	Montáž obkladů vnitřních keramických hladkých do 22 ks/m2 lepených flexibilním lepidlem	m2	1,600	590,00	944,00	CS ÚRS 2020 01
139	M	59761040	obklad keramický hladký přes 19 do 22ks/m2	m2	1,760	350,00	616,00	CS ÚRS 2020 01
	vv		1,6*1,1 *Přepočtené koeficientem množství		1,760			
140	K	781494111	D+m Plastové profily rohové lepené flexibilním lepidlem	m	1,800	98,00	176,40	CS ÚRS 2020 01
	vv		0,6*3		1,800			
141	K	998781202	Přesun hmot procentní pro obklady keramické v obiektch v do 12 m	%	20,160	3,75	75,60	CS ÚRS 2020 01
D 783 Dokončovací práce - nátěry							1 520,00	
142	K	783301311	Odmaštění zámečnických konstrukcí vodou ředitelným odmašťovačem	m2	4,750	60,00	285,00	CS ÚRS 2020 01
	vv		4,8*0,25*3+4,6*0,25		4,750			
143	K	783314101	Základní jednonásobný syntetický nátěr zámečnických konstrukcí	m2	4,750	95,00	451,25	CS ÚRS 2020 01
144	K	783315101	Mezinátěr jednonásobný syntetický standardní zámečnických konstrukcí	m2	4,750	80,00	380,00	CS ÚRS 2020 01
145	K	783317101	Krycí jednonásobný syntetický standardní nátěr zámečnických konstrukcí	m2	4,750	85,00	403,75	CS ÚRS 2020 01
D 784 Dokončovací práce - malby a tapety							27 856,46	
146	K	784121001	Oškrabání malby v místnostech výšky do 3,80 m	m2	243,390	29,00	7 058,31	CS ÚRS 2020 01
	vv		50,05+193,34		243,390			
147	K	784121011	Rozmývání podkladu po oškrabání malby v místnostech výšky do 3,80 m	m2	243,390	12,00	2 920,68	CS ÚRS 2020 01
148	K	784151011	Dvounásobné izolování vodou ředitelnými barvami v místnostech výšky do 3,80 m	m2	1,000	110,00	110,00	CS ÚRS 2020 01
149	K	784181101	Základní jednonásobná penetrace podkladu v místnostech výšky do 3,80m	m2	243,390	10,00	2 433,90	CS ÚRS 2020 01
150	K	784221101	Dvounásobné bílé malby ze směsi za sucha dobře přilepných v místnostech do 3,80 m	m2	243,390	63,00	15 333,57	CS ÚRS 2020 01

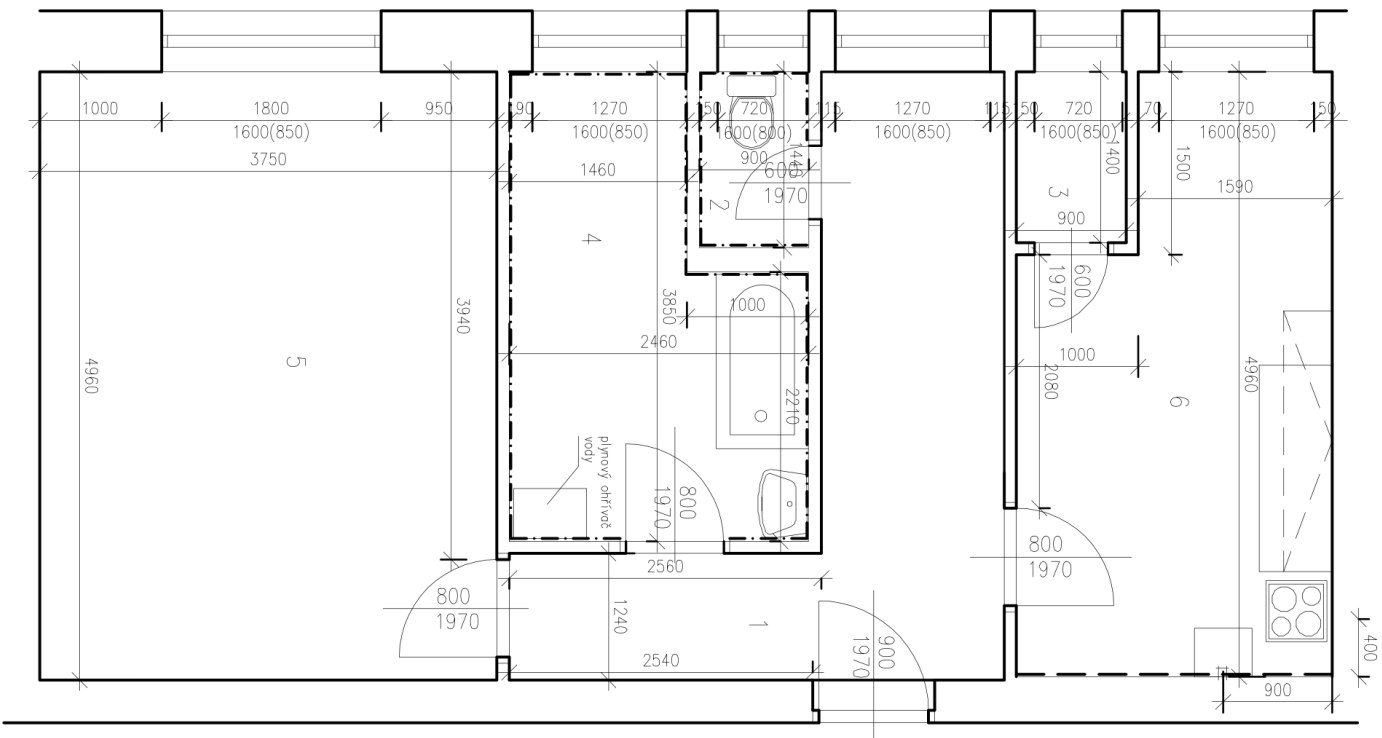
PČ	Typ	Kód	Popis	MJ	Množství	J.cena [CZK]	Cena celkem [CZK]	Cenová soustava	
D		<b>HZS</b>	<b>Hodinové zúčtovací sazby</b>				<b>3 200,00</b>		
151	K	HZS2221	Hodinová zúčtovací sazba elektrikář	hod	8,000	400,00	3 200,00	CS ÚRS 2020 01	
	VV		"demontáž stávající instalace"6		6,000				
	VV		"vyhledání napojných míst"2		2,000				
	VV		Součet		8,000				
D		<b>VRN</b>	<b>Vedlejší rozpočtové náklady</b>				<b>4 000,00</b>		
D		<b>VRN3</b>	<b>Zařízení staveniště</b>				<b>2 000,00</b>		
152	K	030001000	Zařízení staveniště	sada	1,000	2 000,00	2 000,00	CS ÚRS 2020 01	
D		<b>VRN6</b>	<b>Územní vlivy</b>				<b>1 000,00</b>		
153	K	060001000	Územní vlivy	sada	1,000	1 000,00	1 000,00	CS ÚRS 2020 01	
D		<b>VRN7</b>	<b>Provozní vlivy</b>				<b>1 000,00</b>		
154	K	070001000	Provozní vlivy	sada	1,000	1 000,00	1 000,00	CS ÚRS 2020 01	



TABULKA MÍSTNOSTÍ

ČÍSLO	NÁZEV MÍSTNOSTI	PODL. KRYTINA	VÝŠKA MÍSTNOSTI	PLOCHA	POZNÁMKA
1	CHODBA	PVC	2890mm	10,0m <sup>2</sup>	
2	WC	KER.DLAŽBA	2890mm	1,17m <sup>2</sup>	
3					
4	KOUPELNA	KER. DLAŽBA	2890mm	7,43m <sup>2</sup>	
5	POKOJ	PVC	2890mm	18,50m <sup>2</sup>	
6	KUCHYNĚ	PVC	2890mm	12,85m <sup>2</sup>	

<b>Zodp. projektant</b>	<b>Ing. Eva Ševelová, Loděnice 50, 671 75</b>	<b>Mřítko</b>	<b>1:50</b>
<b>Vypracovala</b>	<b>ing. Eva Ševelová, Loděnice 50, 671 75</b>	<b>Číslo výt.</b>	<b>2</b>
<b>Investor</b>	Statutární město Brno, Městská část Královo Pole, Palackého třída 59, 612 93		
<b>Akce</b>	OPRAVA BYTLU Poděbradova 58, byt č. 15 612 93, Brno		
<b>Obsah</b>	PŮDORYS NOVÝ	<b>Datum</b>	<b>03.2020</b>



TABULKA MÍSTNOSTÍ					
ČÍSLO	NÁZEV MÍSTNOSTI	PODL. KRYTINA	VÝŠKA MÍSTNOSTI	PLOCHA	POZNÁMKA
1	CHODBA	PVC	2890mm	10,0m <sup>2</sup>	
2	WC	KER.DLAŽBA	2890mm	1,17m <sup>2</sup>	
3	SPÍŽ	KER.DLAŽBA	2890mm	1,26m <sup>2</sup>	
4	KOUPELNA	KER. DLAŽBA	2890mm	7,43m <sup>2</sup>	
5	POKOUJ	VL.YSY	2890mm	18,50m <sup>2</sup>	
6	KUCHYŇE	PVC	2890mm	11,48m <sup>2</sup>	

<b>Zodp.projektant</b>		
<b>Vypracovala</b>		
<b>Investor</b>	Statutární město Brno, Městská část Královo Pole, Palackého třída 59, 612 93	
<b>Akce</b>	OPRAVA BYTU Poděbradova 58, byt č. 15 612 93, Brno	
<b>Obsah</b>	PŮDORYS STÁVAJÍCÍ	<b>Datum</b> 03.2020
	<b>Měřítko</b>	<b>Číslo.výk.</b>
	1:50	1