

KUPNÍ SMLOUVA NA OPAKUJÍCÍ SE DODÁVKY ZBOŽÍ

(dále jen „Kupní smlouva“)

uzavřená podle § 2079 a násl. zákona č.89/2012Sb. Obč. Z., v platném znění

Čl. I.

Smluvní strany

1. KUPUJÍCÍ	(obchodní jméno)	: Zdravotnická záchranná služba Libereckého kraje
	(adresa, PSČ, město)	: Klášterní 954/5, Liberec I-Staré Město,
Jednající osoba	(osoby, jméno, fce)	: MUDr. LUDĚK KRAMÁŘ, ředitel
IČ		: 46744991
DIČ		: CZ46744991
Rodné číslo u fyzické osoby		:
Bankovní spojení	(název banky)	: xxxx
	(číslo účtu)	: xxxx
zápis společnosti je v OR / evidující úřad		: Pr 738 vedená u Krajského soudu v Ústí nad Labem
2. PRODÁVAJÍCÍ	(obchodní jméno)	: ELFETEX, spol. s r.o. (dále jen společnost ELFETEX)
	(adresa, PSČ, město)	: Hřbitovní 31a, 312 16 Plzeň
Jednající osoba	(osoby, jméno, fce)	: xxxx, vedoucí prodejní sítě
IČ		: 40524485
DIČ		: CZ40524485
Bankovní spojení	(název banky)	: xxxx
	(číslo účtu)	: xxxx
zápis společnosti je v OR		: Krajský soud v Plzni, oddíl C., vložka 1000

Čl. II.

Předmět smlouvy

- 1) Předmětem této smlouvy je závazek prodávajícího dodávat kupujícímu zboží specifikované v této smlouvě, jejich případných dodatcích, specifických obchodních podmínkách či dílčích písemných objednávkách akceptovaných ze strany prodávajícího a případně další služby s dodávkami souvisejícími a převádět na kupujícího vlastnické právo k dodávanému zboží a závazek kupujícího zaplatit prodávajícímu za dodávku zboží, resp. služeb navazujících, kupní cenu způsobem, ve výši a lhůtách stanovených v rámci této kupní smlouvy, jejich příp. dodatků, specifických obchodních podmínkách či dílčích písemných objednávkách akceptovaných ze strany prodávajícího.
- 2) Tato smlouva, její případné dodatky, specifické obchodní podmínky či dílčí písemné objednávky akceptované ze strany prodávajícího dále stanoví podmínky, za jakých bude prodávající dodávat zboží resp. další služby s dodávkami souvisejícími kupujícímu.

Čl. III.

Všeobecné obchodní podmínky

- 1) V souladu s ustanovením § 1751 a násl. z.č. 89/2012 Sb. Občanského zákoníku se smluvní strany dohodly, že základní podmínky obchodního vztahu Kupujícího a Prodávajícího se budou řídit Všeobecnými obchodními podmínkami v aktuálním znění. Tyto Všeobecné obchodní podmínky jsou mj. veřejně přístupné na webových stránkách Prodávajícího (www.elfetex.cz) nebo v jeho sídle. Kupující bere na vědomí a souhlasí s tím, že prodávající může Všeobecné obchodní podmínky upravovat a aktualizovat v souladu s § 1752 z.č. 89/2012 Sb. Platnost změny Všeobecných obchodních podmínek nastává jejich zveřejněním na webových stránkách prodávajícího a písemným oznámením změny Všeobecných obchodních podmínek kupujícímu. Kupující má právo nové znění obchodních podmínek odmítnout ve lhůtě 30 dnů ode dne, kdy kupujícímu bylo doručeno oznámení o změně obchodních podmínek. Aktualizované Všeobecné obchodní podmínky jsou smluvními stranami považovány za nedílnou součást této smlouvy.
- 2) Všeobecné obchodní podmínky ve znění ke dni podpisu této smlouvy tvoří přílohu č. 4, této smlouvy a jsou smluvními stranami považovány za její nedílnou součást. Smluvní strany zároveň prohlašují, že se s aktuálním zněním Všeobecných obchodních podmínek ke dni podpisu této smlouvy podrobně seznámily.

Čl. IV.

Specifické obchodní podmínky

- 1) Prodávající a Kupující se dohodli, že specifické obchodní podmínky Kupujícího budou obsaženy v příloze č. 1 kupní smlouvy. Pokud jsou některá ujednání specifikována ve smlouvě nebo v jejích přílohách odchylná od ustanovení Všeobecných obchodních podmínek, mají tato ujednání přednost před Všeobecnými obchodními podmínkami.
- 2) Specifické obchodní podmínky jsou smluvními stranami považovány za nedílnou součást této smlouvy. Smluvní strany zároveň prohlašují, že se s aktuálním zněním Specifických obchodních podmínek ke dni podpisu této smlouvy podrobně seznámily.

Čl. V.

Ochrana osobních údajů

Prodávající tímto prohlašuje, že provedl veškerá technická, organizační a systémová opatření, aby zajistil, že poskytnuté osobní údaje jsou zpracovávány plně v souladu s Nařízením Evropského parlamentu a Rady (EU) 2016/679 ze dne 27.4.2016 o ochraně osobních údajů fyzických osob (dále jen GDPR). Tato opatření se týkají především:

- a. zpracováváme pouze takové osobní údaje, pro které existuje právní základ nebo oprávněný zájem správce
- b. zpracováváme výlučně údaje, které nám předáte v rámci smluvního vztahu
- c. všichni zaměstnanci, kteří zpracovávají osobní údaje jsou vázáni mlčenlivostí
- d. osobní údaje jsou třetí stranou zpracovávány výhradně na základě uzavřené Smlouvy o zpracování osobních údajů

Podrobné informace o zpracování osobních údajů jsou k dispozici v dokumentu "Zásady zpracování osobních údajů fyzických osob společnosti ELFETEX, spol. s r.o." uveřejněném na našich webových stránkách <http://www.elfetex.cz/zpracovani-osobnich-udaju>

Čl. VI.

Osoby oprávněné jednat jménem kupujícího a klientské karty

V příloze č. 2. smlouvy jsou uvedeny osoby, oprávněné jménem kupujícího na základě klientské karty vydané společností ELFETEX objednávat a odebírat zboží a služby od prodávajícího, včetně jejich pravomocí. Kupující je povinen způsobem uvedeným v příloze č. 2. této smlouvy oznámit každou změnu v oprávnění osob jednat jménem Kupujícího způsobem uvedeným v této příloze.

V příloze č. 3. smlouvy jsou uvedeny osoby, oprávněné jménem kupujícího objednávat a odebírat zboží a služby od prodávajícího. Kupující je povinen způsobem uvedeným v příloze č. 3. této smlouvy oznámit každou změnu v oprávnění osob jednat jménem Kupujícího způsobem uvedeným v této příloze.

Čl. VII.

Závěrečná ustanovení

Smlouva je sepsána ve 2 vyhotoveních, z nichž každé má platnost originálu a každá ze stran obdrží po 1 vyhotovení. Veškeré změny a doplnění ve smlouvě nebo jejích přílohách musí být učiněny písemnou formou.

Tato smlouva ruší všechny smlouvy předešlé.

Platnost smlouvy nabývá účinnosti **podpisem** **oběma** stranami.

V Liberci dne 1.6.2020

Příloha č. 1
Specifické obchodní podmínky

Ke Kupní smlouvě na opakující se dodávky zboží uzavřené dne 1.6.2020 mezi smluvními stranami:

Či. I.**Smluvní strany**

1. KUPUJÍCÍ	(obchodní jméno)	: Zdravotnická záchranná služba Libereckého kraje
	(adresa, PSČ, město)	: Klášteří 954/5, Liberec I-Staré Město
Jednající osoba	(osoby, jméno, fce)	: MUDr. LUDÉK KRAMÁŘ, ředitel
IČ		: 46744991
DIČ		: CZ46744991
Rodné číslo u fyzické osoby		:
Bankovní spojení	(název banky)	: xxxx.
	(číslo účtu)	: xxxx
zápis společnosti je v OR / evidující úřad		: Pr 738 vedená u Krajského soudu v Ústí nad Labem

2. PRODÁVAJÍCÍ	(obchodní jméno)	: ELFETEX, spol. s r.o.
	(adresa, PSČ, město)	: Hřbitovní 31a, 312 16 Plzeň
Jednající osoba	(osoby, jméno, fce)	: xxxx, vedoucí prodejní sítě
IČ		: 40524485
DIČ		: CZ40524485
Bankovní spojení	(název banky)	: xxxx
	(číslo účtu)	: xxxx
zápis společnosti je v OR		: Krajský soud v Plzni, oddíl C., vložka 1000

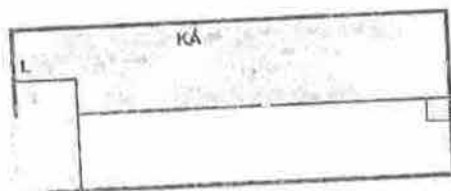
Či. II.**Obchodní podmínky**

Splatnost faktur: 30 dnů od vystavení faktury

Speciální podmínky na dohodnuté akce

Platnost smlouvy nabývá účinnosti v den podpisu oběma smluvními stranami.

V Liberci dne 1.6.2020



Příloha č. 2

Osoby oprávněné nakupovat zboží jménem kupujícího na základě vydání klientské karty

Ke Kupní smlouvě na opakující se dodávky zboží uzavřené dne 1.6.2020 mezi smluvními stranami:

1. Obecné

1.1. Společnost ELFETEX, spol. s r.o., IČ 40524485, se sídlem Plzeň, Hřbitovní 31a, okres Plzeň-město, PSČ 312 16 je obchodní společností, jejíž předmět podnikání je zejména velkoobchod, specializovaný maloobchod.

1.2. Klientskou kartu vydává výhradně společnost ELFETEX. Společnost ELFETEX může vydat klientskou kartu podnikatelským subjektům a korporacím (dále jen zákazníkům), po zažádání si o registraci výhradně statutárním orgánem zákazníka nebo zplnomocněným zástupcem zákazníka (prokurista apod.).

1.3. Na vydání klientské karty není právní nárok.

1.4. Klientská karta se vydá zákazníkovi po splnění podmínek pro její vydávání. Vydání klientské karty navrhuje obchodní zástupce nebo obchodní referent společnosti ELFETEX a schvaluje vedoucí regionální prodejní sítě společnosti ELFETEX.

1.5. Držitelé karty stanovuje výhradně zákazník nebo osoba oprávněná za něj jednat. Držitel karty nemusí být výslovně ze strany zákazníka písemně zmocněn ke všem úkonům spojeným s realizací nákupů u společnosti ELFETEX včetně oprávnění zákazníka těmito úkony zavazovat. Všechny nákupy realizované na základě vydané klientské karty jsou provedeny jménem a na účet zákazníka. Zákazník přebírá veškerou zodpovědnost za případné zneužití klientské karty.

1.6. Zákazník tímto prohlašuje, že v souladu s odst. 2.4. této přílohy zajistí, že zákaznická karta bude využívána výhradně na zákaznické kartě uvedeným zaměstnancem a pouze k účelu vymezeném v odst. 1.6. této přílohy.

2. Podmínky registrace a vydání klientské karty

2.1. Novým zákazníkům, korporacím a podnikatelským subjektům, provozujícím svoji podnikatelskou činnost na základě zákona o živnostenském podnikání nebo na základě jiného oprávnění může zplnomocněný zaměstnanec společnosti ELFETEX vydat nepřenositelnou klientskou kartu na základě žádosti o registraci a po předložení:

Fyzická osoba:

- vyplněná žádost o vydání klientské karty, podepsaná oprávněnou osobou zákazníka, jejíž vzor je součástí této přílohy
- občanský průkaz nebo jiný průkaz totožnosti (k ověření totožnosti žadatele)
- živnostenské oprávnění (živnostenský list, koncesi listinu nebo jiné oprávnění)
- souhlas se Všeobecnými obchodními podmínkami společnosti ELFETEX

Právníká osoba:

- vyplněná žádost o vydání klientské karty, podepsaná oprávněnou osobou zákazníka, jejíž vzor je součástí této přílohy
- občanský průkaz nebo jiný průkaz totožnosti (k ověření totožnosti žadatele)
- originál výpisu z obchodního rejstříku (nesmí být starší než 3 měsíce)
- prokázání aktivního podnikání předložením kopie první strany daňového přiznání mladšího 18-ti měsíců (pokud osoba začala podnikat v nedávné době a daňové přiznání ještě nepodávala, lze předložit k prokázání aktivity originál Osvědčení o registraci na Finančním úřadě)
- souhlas se Všeobecnými obchodními podmínkami společnosti ELFETEX

2.2. Registrovaným zákazníkům v případě ztráty, znehodnocení, nepoužitelnosti karty, změny osoby oprávněného držitele a v dalších případech, odsouhlasených oprávněným pracovníkem, vydá společnost ELFETEX novou klientskou kartu na základě písemné žádosti, podepsané oprávněnou osobou zákazníka.

2.3. Klientská karta je vydána na dobu neurčitou.

2.4. Klientská karta je nepřenositelná na jiného zákazníka, tato nepřenositelnost se vztahuje i pro zaměstnance zákazníka.

2.5. Klientská karta je majetkem společnosti ELFETEX.

2.6. Na jedno IČ je možno uzavřít pouze jednu registraci. O případných výjimkách rozhoduje v oprávněných případech zplnomocněný zaměstnanec společnosti ELFETEX.

3. Ochrana osobních údajů

3.1. Zákazníkem jsou poskytovány pouze údaje o jméně a příjmení fyzické osoby, která je oprávněna k objednání nebo i k nákupu zboží od společnosti ELFETEX.

V souladu s GDPR prodávající prohlašuje, že takto získané osobní údaje fyzických osob jsou zpracovávány výhradně za účelem zákonem stanoveného nebo oprávněného zájmu prodávajícího.

4. Zrušení registrace a ukončení platnosti klientské karty

4.1. Registrovaným zákazníkům společnosti ELFETEX, kteří:

- a) o ukončení registrace sami požádají nebo
- b) zneužijí klientskou kartu, nebo její zneužití třetí osobou vědomě či nevědomě připustí nebo
- c) ukončí-li zaměstnanec zákazníka pracovní poměr, v tomto případě má zákazník povinnost ohlásit tuto změnu společnosti ELFETEX a kartu odevzdat ke skartaci společnosti ELFETEX, jinak je společnost oprávněna její vydání vymáhat spolu s úhradou vynaložených nákladů na oprávněných držitelích nebo
- d) jinak výrazně poruší své závazky či povinnosti vyplývající ze smluvního vztahu, úmyslně či z nedbalosti poškodí společnost ELFETEX či její dobré jméno nebo i ve spojitosti, kdy jednají v rozporu s dobrými mravy či obvyklými obchodními zvyklostmi

zruší společnost ELFETEX registraci klientské karty a ukončí její platnost.

Oznámení o změnách v oprávnění osob dle ustanovení odst. 3. 1. bodu a), c) nebo e) je zákazník povinen oznámit písemně na formuláři Žádost o zrušení a vydání nové klientské karty. Žádost může předat osobně na pobočce nebo zaslat doporučeně poštou na adresu sídla firmy:

ELFETEX, spol. s r.o.
"Klientské karty"
Hřbitovní 31a
312 16 Pízeň

4.2. Společnost ELFETEX může na základě svého rozhodnutí ukončit platnost, resp. registraci klientské karty, a to zejména z důvodu platební neschopnosti zákazníka. V tomto případě může společnost ELFETEX zrušit platnost karty okamžitě a nemá povinnost tuto skutečnost zákazníkovi oznámit.

5. Popis klientské karty společnosti ELFETEX

5.1. Klientská karta je plastová karta formátu běžné platební karty.

5.2. Každá karta obsahuje čárový kód pro identifikaci, což je jedinečné číslo, kterým se identifikuje zákazník v obchodní síti ELFETEX.

5.3. Karta je vydávána na obchodní jméno zákazníka, dále obsahuje IČ a konkrétní jméno jejího zaměstnance.

5.4. Karta z jedné strany obsahuje logo firmy ELFETEX. Z druhé strany obsahuje obchodní jméno společnosti, zákaznické číslo, jméno zaměstnance, SAP číslo zaměstnance a čárový kód generovaný v SAP.

5.5. Zákazník, resp. jím pověřená osoba je povína se prokázat zákaznickou kartou před nákupem zboží.

5.6. Klientská karta společnosti ELFETEX umožňuje nakupovat zákazníkům v síti společnosti ELFETEX na fakturu dle podmínek stanovených Kupní smlouvou.

5.7. Klientská karta neopravňuje zákazníka k přednostnímu nákupu.

Potvrzuji, že jsem se níže uvedeného dne, měsíce a roku seznámil se Všeobecnými obchodními podmínkami společnosti ELFETEX, spol. s r.o. v souvislosti s převzetím zákaznické karty a akceptací těchto podmínek stvrzuji svým podpisem.

Platnost smlouvy nabývá účinnosti v den podpisu oběma smluvními stranami.

V Liberci dne 16.2020

Příloha č. 3

Osoby oprávněné objednávat a přebírat zboží jménem kupujícího bez klientské karty

Ke Kupní smlouvě na opakující se dodávky zboží uzavřené dne 1.6.2020 mezi smluvními stranami:

1. Obecné

1.1. Společnost ELFETEX, spol. s r.o., IČ 40524485, se sídlem Plzeň, Hřbitovní 31a, okres Plzeň-město, PSČ 312 16 je obchodní společností, jejíž předmět podnikání je zejména velkoobchod, specializovaný maloobchod.

1.6. Poskytnutím níže uvedeného seznamu fyzických osob, oprávněných k objednávání nebo nakupování zboží u společnosti ELFETEX zákazník prohlašuje, že jim takto určené fyzické osoby jsou oprávněny objednávat nebo osobně přebírat zboží objednané u společnosti ELFETEX.

2. Ochrana osobních údajů

V souladu s GDPR prodávající prohlašuje, že takto získané osobní údaje fyzických osob jsou zpracovávány výhradně za účelem zákonem stanoveného nebo oprávněného zájmu prodávajícího.

3. Osoby oprávněné objednávat a odebírat zboží u společnosti ELFETEX

Kromě osoby oprávněné jednat za společnost (fyzická osoba OSVČ, statutární orgán), jsou k objednávání a odebrání zboží u společnosti ELFETEX oprávněny tyto osoby:

JMÉNO

PŘÍJMENÍ

Potvrzuji, že jsem se níže uvedeného dne, měsíce a roku seznámil se Všeobecnými obchodními podmínkami společnosti ELFETEX, spol. s r.o. v souvislosti

Platnost smlouvy nabývá účinnosti v den podpisu oběma smluvními stranami.

V Liberci dne 1.6.2020

Zdravotnická záchraná služba Libereckého kraje
kupující
MUDr. LUDĚK KRAMÁŘ

vedoucí pobočky Liberec

vedoucí pobočky Liberec

Všeobecné obchodní podmínky společnosti ELFETEX, spol. s r.o.

Příloha č. 4

I. Úvodní ustanovení

Účelem těchto Všeobecných smluvních podmínek (dále jen „podmínky“) je obecně upravit práva a povinnosti plynoucí z kupní smlouvy, případně rámcové kupní smlouvy na opakující se dodávky zboží (dále jen „kupní smlouva“) uzavřené mezi ELFETEX, spol. s r.o., se sídlem v Plzni, Hřbitovní 31a, 312 16 Plzeň, IČ: 40524485, zapsanou v obchodním rejstříku u Krajského soudu v Plzni, oddíl C, vložka 1000, jako prodávajícím (dále jen „prodávající“) a odběratelem této společnosti jako kupujícím (dále jen „kupující“)

Prodávající zejména provozuje na území České republiky velkoobchod s elektroinstalačním materiálem

Uzavřením kupní smlouvy kupující bere na vědomí a vyjadřuje svůj souhlas s těmito podmínkami ve smyslu § 1751 a násl. z č. 89/2012 Sb. Občanského zákoníku. Z jakékoliv odchylky od těchto podmínek, jejich doplnění nebo změny jsou přípustné jen tehdy, jestliže se na nich smluvní strany písemně v rámci kupní smlouvy či mimo ni dohodly. V případě jakýchkoli rozporů mezi zněním kupní smlouvy a těmito podmínkami, mají přednost ustanovení kupní smlouvy.

Práva a povinnosti smluvních stran neupravené v kupní smlouvě nebo v podmínkách se řídí zejména zákonem č. 89/2012 Sb. ve znění pozdějších novelizací.

II. Obecná ustanovení

Předmětem plnění se rozumí dodávky zboží včetně dopravy a služeb s dodáním souvisejících. Dodávky se uskutečňují na základě objednávek kupujících. Pro objednávku se vyžaduje písemná forma, přičemž za písemnou formu se považuje i objednávka učiněná faxem nebo e-mailem uvedeným v identifikace kupujících v kupní smlouvě či opatřeným elektronickým podpisem kupujících. Objedávka musí obsahovat údaje o přesném typu zboží (výrobku), jeho množství, jakosti, požadované dodací lhůtě, považovaném způsobu dopravy, místo určení (dodání) a jméno osoby oprávněné jednat, obchodní firmu či název podnikatele, podpis, popř. otiisk razítka podnikatele či osoby oprávněné jednat za podnikatele a přesnou adresu kupujících s uvedením čísla telefonu, faxu nebo jiné spojení na kupujícího, IČ, DIČ. Objednávkou se také rozumí odeslání objednávkového formuláře ve webovém rozhraní elektronického obchodu na adrese eshop.elfetex.cz.

Objedávka se považuje za přijatou tehdy, je-li prodávajícím písemně potvrzena. Jsou-li v objednávce kupujícího uvedeny i požadované prodejní ceny, pak nestačí pouhé písemné potvrzení objednávky, ale na objednávce musí být uvedeno i slovní spojení, které potvrzuje akceptaci požadovaných prodejních cen nebo i jiných podmínek objednávky. Pouhé potvrzení objednávky představuje přijetí (příchod) objednávky k prodávajícímu. Za objednávku a její potvrzení se považuje také výdej zboží ze strany prodávajícího na základě osobního odběru (výběru) kupujícího ve skladech prodávajícího s tím, že kupující písemně potvrdí příjem tohoto zboží. V případě objednávky učiněné na adrese eshop.elfetex.cz vzniká smluvní vztah mezi prodávajícím a kupujícím doručením objednávky a potvrzením objednávky ze strany prodávajícího (akceptací), jež je prodávajícím zasláno kupujícímu elektronickou poštou, a to na adresu elektronické pošty kupujícího. Kupující souhlasí s použitím komunikačních prostředků na dálku při uzavírání kupní smlouvy.

Pokud prodávající není schopen plnit v objednávce konkrétně uvedený typ, množství, jakost, dodací lhůtu, způsob dopravy, místo dodání, je kupujícímu uplatněná objednávka v příslušné konkrétní poloze považována za neúčinnou. Tuto skutečnost oznámí prodávající neproděně po zjištění kupujícímu. Za neúčinnou objednávku nebo položku z objednávky se nepovažuje objednávka, která je prodávajícím řádně potvrzena (se slovní doložkou co přesně je potvrzením akceptováno prodávajícím)

III. Cena a její tvorba

Kupující se zavazuje zaplatit za dodané zboží prodávajícímu dohodnutou kupní cenu za podmínek stanovených pro každou dílčí dodávku zejména specifikovanou ve Specifických obchodních podmínkách pro jednotlivého kupujícího. K dohodě o výši ceny za konkrétní realizovanou dílčí nebo celkovou dodávku zboží dojde mezi prodávajícím a kupujícím předem písemně nebo vždy při převzetí zboží v rámci kupní smlouvy. Není-li cena sjednána způsobem výše uvedeným, pak ke sjednání ceny dochází okamžikem podpisu zástupece kupujícího na prodejním dokladu – fakturě či objednávce, resp. v rámci samostatného písemného ujednání, v němž budou smluvní ceny uvedeny.

Prodávající může poskytnout po vzájemné dohodě kupujícímu na odebrané výrobky rabat (procentní slevu) nebo slevu (korunovou) ze základní prodejní ceny podle počtu kusů jednoho výrobku, celkového objemu dodávky nebo podle uzavřené kupní smlouvy.

Prodejní cena kabelů (vodičů) se skládá z bazové ceny a ceny kovu, ze které je kabel (vodič) vyráběn. Prodejní cena kabelů (vodičů) je proto přímo odvislá od výše ceny mědi a hliníku na světlových lžích a v tomto důsledku se prodejní ceny kabelů (vodičů) neustále mění a jsou takto svázané. Prodejní ceny kabelů (vodičů) v nabídce, pokud není speciálně určeno jinak, platí v den vyhotovení této nabídky.

Pro stanovení celkové kupní ceny se připočte k ceně bez daně z přidané hodnoty aktuálně platná daň z přidané hodnoty pro dané zboží a jiné daně a poplatky, pokud jsou nebo budou zákonem stanoveny (např. recyklační poplatek).

Základní prodejní ceny průřezového sortimentu jsou stanoveny v platném ceníku a jsou uváděny v cenách bez daně z přidané hodnoty a bez jiných daní a poplatků. Prodávající si vyhrazuje právo změny prodejních cen bez předchozího upozornění. Takové změny cen se však nevztahují na objednávky nebo nabídky, které byly potvrzeny se zárukou (garancí) cen na určité časové období. Uplnutím lhůty, na které je vázána garance (záruka) prodejních cen, zaniká kupujícímu právo na dodání zboží za domluvenou cenu.

Prodejní ceny jsou stanoveny s paritou EXW (Incoterms 2010) sklad prodávajícího, není-li dohodnuto jinak.

Bez souhlasu prodávajícího nemůže kupující předat nebo zpřístupnit cenové údaje třetí osobě. Tyto údaje jsou smluvními stranami považovány za obchodní tajemství.

Kupní cena obsahuje i náklady na balení zboží. Kupní cena nezahrnuje kabelové bubny, palety, ostatní přepravní materiál a přeláčení nebo rozřezání kabelů, přesahne-li práce s tím spojená obvyklou míru.

IV. Platební podmínky

Kupující je povinen zaplatit prodávajícímu kupní cenu za dodané zboží na základě daňového dokladu (faktury), a to v termínu splatnosti stanovené ve Specifických obchodních podmínkách pro jednotlivého kupujícího, dílčích písemných objednávkách kupujícího akceptovaných ze strany prodávajícího či na daňových dokladech prodávajícího. Kupní cena je uhrzena v okamžiku připsání na bankovní účet prodávajícího, nebo složením do jeho pokladny.

Dostane-li se kupující do prodlení s placením faktur za dodané zboží a služby, je prodávající oprávněn požadovat na kupujícího úrok z prodlení ve výši 0,05 % z dlužné částky za každý den prodlení. Smluvní strany se dohodly ve smyslu § 630 z.č. 89/2012 Sb. Obč. na promlčecí lhůle v délce 5 let, počítanou ode dne, kdy mohl prodávající poprvé uplatnit právo ze svých splatných pohledávek.

Daňový doklad (faktura) je vystaven prodávajícím v souladu s příslušnými zákonnými ustanoveními, zvláště pak zákonem o DPH, obvykle v den vydání zboží (dodávky) ze skladu kupujícímu nebo v den předání zboží ze skladu prvnímu přepravci. Kromě zákonných náležitostí obsahuje faktura i označení objednávky kupujícího. Prodlení kupujícího o více než 10 dnů se zaplacením jeho peněžních závazků, vyplývajících ze smlouvy nebo jakéhokoliv jiného závazkového vztahu mezi kupujícím a prodávajícím, opravňuje prodávajícího k pozastavení dodání zboží dle smlouvy, a to až do úplného zaplacení (o tuto dobu se prodlužuje doba dodání) či k odstoupení od smlouvy ve smyslu ust. § 1969 z.č. 89/2012 Sb.

Prodávající je oprávněn vystavit fakturu na výslednou kupní cenu včetně obalů (kabelových bubnů, palet, ostatního přepravního materiálu) a případného manipulačního poplatku v den dodání zboží, nebylo-li písemně potvrzeno jinak.

Prodávající je oprávněn žádat přiměřenou zálohu nebo jiné zajištění na výslednou (konečnou) cenu. Kupující není oprávněn jednostranně započítat jakoukoliv svoji pohledávku proti pohledávce prodávajícího a na zaplacení konečné ceny či ceny za vratné obaly s příslušenstvím. Kupující dále není oprávněn bez předchozího písemného souhlasu prodávajícího zadržovat jakoukoliv platbu (být částečně) z důvodů protinároků vyplývajících z vad zboží či jakýchkoli jiných důvodů. Smluvní strany tímto vylučují ust. § 2108 z.č. 89/2012 Sb.

Kupující konečně není oprávněn zatížit jakoukoli pohledávku vůči prodávajícímu závazky jinými právy ve prospěch třetích osob pod sankci úhrady smluvní pokuty ve výši odpovídající zatíženým pohledávkám. Smluvní pokutu by pak byl kupující povinen zaplatit prodávajícímu ve lhůle do 10 – 11 dnů ode dne doručení výzvy k zaplacení smluvní pokuty k rukám kupujícího.

Prodávající je oprávněn odepřít dodání zboží kupujícímu, který je v prodlení s placením jakéhokoliv závazku vůči prodávajícímu, dále tehdy, pokud kupující vstoupil do likvidace nebo bylo vůči jeho majetku zahájeno insolvenční řízení a dále tehdy, je-li dána důvodná obava, že plnění závazků (i dosud nesplacených) kupujícím je vážně ohroženo. Stejně právo má prodávající tehdy, je-li kupující v prodlení s plněním jakéhokoliv závazku kupujícího vůči všem subjektům, s nimiž je prodávající nebo kupující kapitálově propojen. Shora cíl prodlení kupujícího je považováno za podstatné porušení kupní smlouvy.

V. Výhrada vlastnictví

Kupující bere na vědomí, že vlastnické právo ke shora uvedenému zboží nabývá ve smyslu § 2132 z.č. 89/2012 Sb. Teprve okamžikem úplného zaplacení kupní ceny, tedy připsáním částky odpovídající kupní ceně na účet prodávajícího. Nebezpečí škody na zboží však na kupujícího přechází již jeho převzetím. Dostane-li se kupující do prodlení s placením, má prodávající právo žádat kupujícího o vrácení nezaplaceného zboží, a to na náklady a nebezpečí kupujícího. Kupující je povinen k tomuto účelu umožnit prodávajícímu volný přístup do budov a na pozemky, kde je takové zboží uloženo. Vzeli zboží zpět podle tohoto ustanovení nemá účinky odstoupení od smlouvy.

Kupující je povinen se zbožím, na které se vztahuje výhrada vlastnictví, zacházet tak, aby nedošlo k jeho znehodnocení, poškození, zničení, krádeži či ztrátě. Kupující je povinen u zboží, na které se vztahuje výhrada vlastnictví, přesahující hodnotu 1 mil. Kč a u něhož je sjednána splatnost kupní ceny delší 30 – li dnů, uzavřít na své náklady pojistné smlouvy kryjící poškození, zničení, krádež či ztrátu tohoto zboží až do přechodu vlastnického práva zboží na kupujícího. Kupující nesmí po dobu trvání výhrady vlastnictví zboží zcizit, zastavit nebo jinak zalžit právy třetích osob.

Při prodeji zboží s výhradou vlastnictví třetím osobám je kupující povinen oznámit jim, že na tomto zboží vážně výhrada vlastnického práva spol. ELFETEX do úplného zaplacení ceny za zboží ze strany kupujícího ve prospěch spol. ELFETEX. Veškeré pohledávky kupujícího po třetích osobách z titulu dalšího prodeje nebo jiného nakládání se zbožím ve prospěch těchto osob, na něž se vztahuje výhrada vlastnictví prodávajícího, kupující tímto bezúplatně postupuje předem prodávajícímu. Kupující je povinen informovat o této skutečnosti své dlužníky resp. dotčené třetí osoby. Kupující je povinen sdělit prodávajícímu neproděné zásahy třetích osob do zboží podléhajícímu výhradě vlastnictví nebo do této souvislosti postupovaných pohledávek. Rozvazovací podmínka účinnosti postoupení těchto pohledávek je úplná úhrada kupní ceny za zboží ze strany kupujícího ve prospěch prodávajícího.

VI.

Dodací podmínky

Prodávající je povinen připravit zboží k dodání v množství, provedení a termínu stanoveném v polovině objednávky. Zboží je baleno s ohledem na požadavek bezpečné dopravy, zejména v kartonech nebo v jiných dohodnutých obalech. Ceny těchto kartonů eventuelně jiných obalů nebudou účtovány, pokud nejsou s kupujícím dohodnuty jiné podmínky.

Dodávka je splněna odevzdáním zboží kupujícímu či jeho oprávněnému zástupci. Není-li ve smlouvě nebo mezi stranami dohodnuto jinak, je základní dodací podmínkou parita EXW (podle Incoterms 2010) sklad prodávajícího. Nebezpečí škody na zboží přechází na kupujícího okamžikem převzetí zboží od prodávajícího. Pokud platí podmínka dodávky EXW a prodávající se na žádost kupujícího zaváže odeslat zboží do místa určeného kupujícím, rizika ztráty nebo škody na zboží přecházejí na kupujícího nepozdějí předáním zboží prvnímu přepravci.

Není-li dohodnuto jinak, dílčí dodávky zboží jsou povoleny.

Uskutečňuje-li prodávající odvoz vlastním dopravním prostředkem, je zboží dodáno předáním kupujícímu v jeho sídle nebo v místě určeném kupujícím. Vyložení nákladu zajišťuje na své náklady kupující.

V případě, že kupující zmocní k převzetí zboží třetí osobu (dopravce, jinou společnost), musí se tato osoba touto plnou mocí (zmocněním) prokázat před vlastním odběrem.

VII.

Jakostní a záruční podmínky

Prodávající dodá zboží v jakosti, odpovídající účelu, k němuž se dodávané zboží zpravidla používá, podle zákona č. 22/1997 Sb. ve znění pozdějších předpisů. Prodávající prohlašuje, že prodávané výrobky splňují obecné požadavky na bezpečnost ze zákona č. 102/2001 Sb.

Prodávající poskytne kupujícímu na dodané zboží záruku. Záruční doba začíná plynout ode dne dodání zboží kupujícímu, pokud se smluvní strany nedohodnou písemně jinak. Převzal-li kupující zboží až po dni, od kterého měl povinnost ho převzít, počíná plynout záruční doba již ode dne, kdy měl tuto povinnost. Vady dodávky je kupující povinen písemně nahlásit prodávajícímu ve lhůtě a postupem podle ObčZ. včetně uplatnění nároku z vad. Drobné a nepodstatné vady nemají za následek odklad povinnosti uhradit (zaplatit) kupní cenu. Je-li na prodávané věci, např. baterie, jejíž obalu nebo návodu k ní připojený v souladu se zvláštními předpisy lhůta k použití věci, např. expirační lhůta u baterii, skončí záruční doba uplynutím této doby.

U světelných zdrojů je záruka vztažena k životnosti výrobku, kterou uvádí výrobce ve svém katalogu zboží. Ve sporných případech rozhoduje stanovisko výrobce světelného zdroje – jeho vyjádření k reklamaci.

Při prodeji zboží je délka záruční doby 24 měsíců.

Pro uplatnění nároku z titulu vad zboží musí kupující prodávajícímu předložit typ reklamovaného zboží, počet vadného množství, číslo faktury, popis vady nebo přesný popis, jak se vada projevuje a požadavek (návrh) řešení. Dále je vhodné k lepšímu průběhu reklamace připojit jméno a telefon na osobu pověřenou vyřízením reklamace.

Kupující není oprávněn rozhodovat o způsobu řešení reklamace, toto právo náleží výhradně prodávajícímu. Záruka se nevztahuje na vady zboží způsobené přirozeným opotřebením, neodbornou instalací, úpravou či opravou nebo jakýmkoliv použitím a nakládáním se zbožím, které je v rozporu s platnými technickými normami, odbornými poznankami a nejlepší praxí v oboru; vnějšími vlivy jako je např. leptání, chemické či mechanické poškození, došlo-li k němu po přechodu nebezpečí škody na věci na kupujícího nebo nevhodným skladováním, manipulací či přepravou.

Bude-li dodávka obsahovat vadné zboží, kupující je oprávněn buď žádat dodání náhradního zboží za vadné (výměnu zboží), odstranění vad na zboží opravou nebo příměnou stěvu podle § 2106 a až § 2110 Obč. Z. Smluvní strany po dohodě vyloučí užití ust. § 2106 odst. 1 písm. d) z č. 89/2012 Sb. Při prodeji kabelů (vodičů) není porušením povinnosti dodat kabely maximálně s přesností odchylky ± 1 % od deklarovaného množství. Zjištěné rozdíly v délce spadající do této tolerance nepodléhají množstevní reklamaci.

Prodávající je povinen vyjádřit se k reklamaci do 30 dnů ode dne obdržení písemného sdělení o vadách. Reklamační řád je vyvěšen nebo jinak přístupný na všech provozovnách prodávajícího a též veřejně přístupný na internetových stránkách www.elfetex.cz v sekci O firmě/ Informace – Reklamační řád.

Prodávající neodpovídá za škody způsobené provozem vadného zboží.

VIII.

Obaly

Prodávající prohlašuje, že má podle zákona č. 477/2001 Sb. v platném znění o obalech uzavřeno smlouvu o sdruženém plnění s autorizovanou společností EKO KOM, a.s. pod číslem KS 200640000986. Za obaly výše uvedených výrobků byl poplatek uhrazen pod číslem smlouvy nebo již byla tato povinnost splněna výrobcem. Některé zboží je dodáváno na transportních obalech (bubnech nebo paletách). Současně se zbožím kupující kupuje do svého vlastnictví i tyto transportní obaly za ceny uvedené v platných cenících prodávajícího. Prodávající se zavazuje, že tyto obaly koupí zpět od kupujícího (pouze formou vystavení dobropisu), nejsou-li poškozené, a to za podmínek (časových termínů a cen aktuálně platných od kabeloven), které jsou veřejně přístupné na internetových stránkách prodejce www.elfetex.cz v sekci Ke stažení/ Ostatní dokumenty – Výkupní ceny bubnů.

IX.

Odstoupení o d smlouvy

Kupující je oprávněn zrušit dílčí obchod (ukončit dílčí kupní smlouvu) pouze s písemným souhlasem prodávajícího. Jestliže k tomu dojde, je kupující povinen zaplatit prodávajícímu náhradu nákladů skutečně vynaložených prodávajícím. Tato náhrada může být zaplacení stornovacích (objednací) nákladů u konkrétního dodavatele prodávajícího v případě ještě nedodaného zboží prodávajícímu nebo v případě již dodaného zboží zaplacení nákladů na pořízení zboží, včetně nákladů s nimi souvisejícími (dopravné, balné, poštovní, clo apod.). V případě, kdy je kupující v prodlání s platbou prodávajícímu delší než 60 dní od data splatnosti, ztrácí smluvní nárok na doručené cenové a platební podmínky v rámci těchto Všeobecných obchodních podmínek a uzavření kupní smlouvy.

X.

Volba práva

V případě, že je kupující cizozemcem, sjednávají si smluvní strany právo České republiky, kterým se budou řídit tyto Všeobecné obchodní podmínky, kupní smlouva, Specifické obchodní podmínky, jakož i veškeré vztahy z těchto smluvních dokumentů vyplývající.

XI.

Ochrana osobních údajů

Prodávající zpracovává osobní údaje sdělené kupujícím, nebo dostupné z veřejných registrů, v rozsahu jména, příjmení, IČ, DIČ, sídla, čísla účtu, emailové adresy a uskutečněných obchodů a jejich hodnotě ve svém oprávněném zájmu. Jedná se především o vystavení faktur, plnění zákonných povinností vůči orgánům finanční správy nebo jiným veřejným orgánům a plnění povinností sjednaných touto smlouvou, případně ochranu práv z této smlouvy vyplývajících. Údaje jsou zpracovávány po dobu trvání obchodního vztahu mezi prodávajícím a kupujícím, případně po dobu ze zákona nezbytně nulnou po jeho skončení.

Kupující má právo požadovat od prodávajícího přístup ke svým osobním údajům, omezení zpracování, jejich opravu nebo výmaz, má právo vznést námitku proti zpracování, jakož i právo na přenositelnost svých osobních údajů a právo vznést stížnost proti zpracování svých osobních údajů u Úřadu na ochranu osobních údajů.

Více viz Zásady zpracování osobních údajů fyzických osob ve společnosti ELFETEX, spol. s r. o.

Ostatní ustanovení

Prodávající a kupující se zavazují držet v tajnosti jakékoliv informace, které mají vztah k obchodům, které budou uzavírány smluvními stranami. Práva a povinnosti stran z této smlouvy vyplývající se řídí českým právem, a to s vyloučením použití Úmluvy OSN o smlouvách a mezinárodní kupní zboží.

Tyto Všeobecné obchodní podmínky společnosti ELFETEX, spol. s r. o. jsou platné od 1. 8. 2017 a nahrazují všechny předchozí Všeobecné obchodní podmínky.