

# SMLOUVA O DÍLO

na stavbu:

## „Výměna oken II. patra - štítu a III. patra přístavby v objektu ul. Riegrova 312“

uzavřená v souladu s ustanoveními § 2586 a násl. zákona č. 89/2012 Sb., občanský zákoník  
(dále jen „NOZ“), v platném znění

čl. I.

### Smluvní strany

#### 1. Objednatel:

**Město Tišnov**

se sídlem: nám. Míru 111, 666 19 Tišnov

zastoupené: Bc. Jiří Dospíšilem, starostou města

IČ: 002 82 707

DIČ: CZ00282707

Bankovní spojení: Komerční banka a.s.

číslo účtu: 1425641/0100

Osoby zmocněné k jednání:

- ve věcech smluvních: Bc. Jiří Dospíšil

- ve věcech technických: Radim Král

- odpovědný útvar: Odbor správy majetku a komunálních služeb

tel.: 731 626 988

e-mail: [radim.kral@tisnov.cz](mailto:radim.kral@tisnov.cz)

/dále jen „objednatel“/

#### 2. Dodavatel:

**A-MONT studio s.r.o.**

se sídlem Vrchlického 1915, 666 01 Tišnov

zapsaný v obchodním rejstříku vedeném u Krajského soudu v Brně v oddíle C, vložka  
64535

zastoupený : Pavlou Hofmanovou

IČ: 29192200

DIČ: CZ29192200

Bankovní spojení: ČSOB a.s.

Č.ú.: 233116426/0300

Osoby zmocněné k jednání:

- ve věcech smluvních: Pavla Hofmanová

- ve věcech technických: Ing. Pavel Baran

tel.: 777 868 538

e-mail: [info@amontstudio.cz](mailto:info@amontstudio.cz)

/dále jen „dodavatel“/.

V případě změny údajů uvedených v bodě 1 a 2 článku I. této smlouvy je povinna smluvní strana, u které změna nastala, informovat o ní druhou smluvní stranu, a to průkazným způsobem a bez zbytečného odkladu. V případě, že z důvodů nedodržení nebo porušení této povinnosti dojde ke škodě, zavazuje se strana, která škodu způsobila, tuto nahradit.

## čl. II.

### Předmět smlouvy

- 2.1. Dodavatel se zavazuje provést na svůj náklad a nebezpečí pro objednatele dílo spočívající ve zhotovení stavby „Výměna oken II. patra a přístavby v objektu ul. Riegrova 312“, jak je dále specifikováno.

Místo plnění (místo realizace): ul. Riegrova 312, p. č. st. 360 v k. ú. Tišnov, Česká republika.

/dále jen „dílo“/

Objednatel se zavazuje převzít provedené dílo od dodavatele na základě protokolu o předání a převzetí díla a zaplatit dodavateli sjednanou cenu, jak je definována níže.

Předmětem plnění této veřejné zakázky je dodávka materiálu včetně příslušných služeb pro realizaci Veřejné zakázky „Výměna oken II. patra - štítu a III. patra přístavby v objektu ul. Riegrova 312“.

Výměnou oken se rozumí výměna oken ve II. patře - štítu budovy, tedy 10 kusů, a tři oken ve III. patře v nové přístavbě směrem k poliklinice. Jedná se o dřevěná euro okna, když vnější parapety zůstávají původní, jelikož se plánuje oprava fasády, jejíž součástí bude výměna venkovních parapetů. Vnitřní parapety budou součástí realizace díla, stejně tak i zednické zapravení. Zhotovitel zodpovídá za likvidaci starých oken a případně dalšího odpadu.

Předmět díla je vymezen v následujícím rozsahu a kvalitě:

- a) částí technické dokumentace zpracované Ing. Arch. Matouškem z roku 4/2018, IČ: 05980321 (Příloha č. 1 této smlouvy),
  - b) výkazem výměr (Příloha č. 2 této smlouvy),
  - c) příslušnými ČSN a předpisy platnými v době provádění díla,
  - d) podmínkami objednatele stanovenými v této smlouvě.
- 2.2. Dodavatel je povinen provést veškeré práce, dodávky, služby a výkony, kterých je třeba k zahájení, dokončení a předání díla, k jeho uvedení do řádného provozu, např.:
- zajištění hranic staveniště,
  - dodání certifikátů a atestů použitých materiálů, manuálů a návodů k obsluze dodaných zařízení, revizí a protokolů,
  - náklady na zařízení staveniště, jeho údržbu, pořádek a čistotu po dobu výstavby, a spotřebu všech potřebných energií a zdrojů při výstavbě,

- zajištění skládky přebytečného materiálu, odvoz tohoto materiálu na skládku včetně poplatků za skládku,
  - úklid staveniště a odstranění zařízení staveniště, kompletní úklid stavby.
- 2.3. Dodavatel zodpovídá za škody způsobené na staveništi i za ostatní škody způsobené výstavbou do doby předání a převzetí díla a vyklizení staveniště. Dodavatel provede dílo na své náklady a nebezpečí. Dodavatel také odpovídá za škody vzniklé na majetku třetím osobám, který se nachází v areálu stanice, v souvislosti s realizací díla až do předání a převzetí díla objednatelem.
- 2.4. V průběhu realizace díla je objednatel oprávněn požadovat a dodavatel akceptovat případnou změnu díla v jeho doposud nezhotovené části (rozšíření předmětu díla, snížení rozsahu předmětu díla). Rovněž dodavatel je oprávněn navrhnout případnou změnu, která je dle jeho odborných a technických znalostí nezbytná. Objednatel se zavazuje návrh dodavatele projednat a uzná-li to za vhodné, jej akceptovat. Každá změna plnění (zvýšení nebo snížení ceny) vyžaduje písemné zakotvení formou změnového listu, který zahrne změnu předmětu plnění a odpovídající změnu ceny.
- 2.5. Změny stavby požadované dodavatelem (změna materiálů apod.), projedná dodavatel se zástupcem objednatele, po předložení podrobné kalkulace zpracované v souladu s čl. 4.2. smlouvy, cenový rozdíl oproti původní nabídce. Teprve po tomto odsouhlasení mohou být požadované změny realizovány.
- 2.6. Objednatel má právo doplnit předmět díla o další práce a dodávky, které je povinen dodavatel za úhradu zajistit. Toto další plnění musí být předmětem dodatku k této smlouvě o dílo. Pokud dodavatel provede některé z těchto prací bez písemného souhlasu objednatele, má objednatel právo odmítnout jejich úhradu.
- 2.7. Bez souhlasu objednatele nesmí být použity jiné standardy materiálů, technologií nebo změny oproti projektové dokumentaci. Současně se dodavatel zavazuje a ručí za to, že při realizaci díla nepoužije žádný materiál, o kterém je v době použití známo, že je škodlivý. Pokud tak dodavatel učiní, je povinen na písemné vyzvání objednatele provést okamžitě nápravu. Veškeré náklady s tím spojené nese dodavatel.
- 2.8. Dodavatel potvrzuje, že se v plném rozsahu seznámil s rozsahem a povahou díla, že jsou mu známy technické, kvalitativní a jiné podmínky nezbytné k realizaci díla a že disponuje takovými kapacitami a odbornými znalostmi, které jsou k provedení díla nezbytné. Dodavatel prohlašuje, že je schopen předmět díla podle této smlouvy provést řádně a včas.
- 2.9. V případě, kdy zadávací dokumentace (výkaz výměr) neobsahuje číselné katalogové členění jednotlivých položek, přesně specifikující obsah položky a kvalitativní ukazatele, bude pro případ fakturace tato specifikace provedena dodavatelem díla ve zjišťovacím protokolu dle skutečnosti a odsouhlasena technickým dozorem objednatele.

**čl. III.**  
**Lhůty plnění**

- 3.1. Objednatel předá při podpisu této smlouvy o dílo dodavateli projektovou dokumentaci k provedení stavby v jednom exempláři.
- 3.3. Objednatel předá dodavateli před zahájením stavebních prací staveniště tak, aby dodavatel mohl zahájit a provádět práce v rozsahu uvedeném v projektové dokumentaci.
- 3.4. Dodavatel se zavazuje provést, dokončit a předat dílo v souladu s touto smlouvou.

Termín realizace díla je: **17. 8.2020 – 28. 8.2020**

Splněním dodávky stavby se rozumí úplné dokončení díla a podepsání posledního zápisu o předání a převzetí díla, předání dokumentace skutečného provedení díla.

**čl. IV.**  
**Cena díla**

- 4.1. Objednatel je povinen zaplatit za zhotovení díla, za podmínek a způsobem dále sjednaným, celkovou smluvní cenu:

Cena bez DPH: 455 552 Kč

Cena za dílo je sjednána dohodou smluvních stran pro celý rozsah plnění jako pevná, maximální a nejvýše přípustná na rozsah prací daný zadávací dokumentací. V ceně je obsaženo veškeré předpokládané zvýšení ceny v závislosti na čase plnění, předpokládaný vývoj cen vstupních nákladů a je platná po celou dobu realizace díla. V nabídkové ceně jsou obsaženy i vedlejší náklady, přesuny hmot, koordinační a kompletační činnost, úhrady poplatků za uložení vybouraných hmot a přebytečného materiálu (v souladu se zákonem o odpadech v platném znění) aj.

- 4.2. Ke změně ceny může dojít pouze po vzájemné dohodě obou smluvních stran v případě, že:
  - a) objednatel bude písemně požadovat provedení jiných prací nebo dodávek nad rámec předmětu díla. Jinými pracemi a dodávkami se rozumí plnění kvalitativně jiné, než původně sjednané nebo plnění navíc. Tyto budou realizovány až po vzájemném odsouhlasení zástupci obou stran. V tomto případě bude podkladem k jednání výkaz výměr předložený dodavatelem objednateli, přičemž při stanovení ceny bude použito stejné metodiky a stejné cenové hladiny jako u nabídky. Pokud položky nejsou součástí nabídky, použije se cenová hladina RTS (cenová soustava stavebních a montážních prací firmy RTS) x 0,8.
  - b) dojde v průběhu realizace díla ke změně daňových předpisů (nebo odvodů) majících vliv na cenu díla, a to vždy formou písemného dodatku k této smlouvě předem schváleného příslušným orgánem objednatele.

**čl. V.**  
**Platební podmínky**

- 5.1. Objednatel se zavazuje zhotoviteli zaplatit jednorázově za skutečně zhotovené práce, výkony a zabudovaný materiál po předání a převzetí díla. Nedílnou součástí faktury musí být soupis skutečně provedených prací vystavený zhotovitelem. Bez tohoto soupisu je faktura neplatná. Platba bude uskutečněna na základě daňového dokladu zhotovitele zasláného objednateli do sídla objednatele.
- 5.2. Nedojde-li mezi oběma stranami k dohodě při odsouhlasení množství nebo druhu provedených prací, uhradí objednatel pouze tu část platby, se kterou souhlasí. Na zbývající část faktury nemůže dodavatel uplatňovat žádné majetkové sankce vyplývající z peněžitého dluhu objednatele.
- 5.3. Splatnost faktury je 30-ti denní. Lhůta splatnosti běží od následujícího dne po doručení faktury objednateli. Za doručení faktury se považuje den předání faktury do poštovní evidence objednatele. Povinnost zaplatit je splněna dnem odepsání fakturované částky z účtu objednatele.
- 5.4. Faktura musí splňovat náležitosti daňového dokladu dle zákona o DPH ve znění pozdějších předpisů a bude vždy obsahovat:
1. označení objednatele a dodavatele, sídlo, IČ, DIČ,
  2. číslo faktury,
  3. den vystavení a den splatnosti,
  4. označení banky a č. účtu, na který se má platit,
  5. označení díla,
  6. fakturovanou částku,
  7. číselný kód klasifikace produkce,
  8. razítko a podpis oprávněné osoby,
  9. přílohou faktury bude soupis provedených prací potvrzený objednatelem.

V případě, že faktura bude obsahovat nesprávné nebo nepravdivé údaje nebo neúplné náležitosti, je objednatel oprávněn fakturu neprodleně vrátit dodavateli. U takové faktury běží nová lhůta splatnosti až po doručení opravené faktury objednateli.

- 5.5. V případě, že objednateli vznikne z ujednání dle této smlouvy nárok na smluvní pokutu nebo jinou majetkovou sankci vůči dodavateli, je objednatel oprávněn započíst jednostranně tuto částku proti kterékoliv pohledávce dodavatele vůči objednateli.
- 5.6. Objednatel je oprávněn dát dodavateli příkaz k dočasnému zastavení všech činností souvisejících s dodávkou díla v případě nedostatku finančních prostředků. Dodavatel má v tomto případě právo na náhradu prokázaných nákladů z tohoto zastavení vzniklých a přiměřeně se prodlužuje termín plnění, který bude upraven dodatkem k této smlouvě. Pokud nedojde k dohodě, platí, že termín plnění se prodlužuje o stejnou dobu, po kterou trvalo zastavení prací.

- 5.7. Veškeré provedené změny požadované objednatelem, příp. neprovedené práce, budou při fakturaci podloženy soupisem prací. Ocenění bude provedeno dle článku IV. této smlouvy.

## čl. VI.

### Provádění díla

- 6.1. Dílo je provedeno, je-li řádně dokončeno a předáno.
- 6.2. Dodavatel bude informovat objednatele o stavu rozpracovaného díla na pravidelných poradách (kontrolních dnech), které bude dodavatel organizovat podle potřeby, min. 1x za týden.
- 6.3. Dodavatel odpovídá v plném rozsahu za vlastní řízení postupu prací a za bezpečnost a ochranu zdraví při práci svých zaměstnanců a zaměstnanců poddodavatelů po celou dobu provádění díla. Dodavatel je povinen zajistit bezpečnost práce a provozu dle platných právních předpisů a norem bezpečnostních, hygienických, požárních a ekologických. Dodavatel je povinen zajistit pro všechny zaměstnance na stavbě vstupní školení o bezpečnosti a ochraně zdraví při práci a požární ochraně a pravidelně tyto znalosti zaměstnanců obnovovat a přezkušovat. Plnění těchto povinností zabezpečí ve smluvních vztazích s poddodavateli. Pokud porušením těchto předpisů vznikne škoda, nese veškeré vzniklé náklady dodavatel.
- 6.4. Pokud dodavatel poruší nařízení stanovené plánem BOZP nebo koordinátorem BOZP, má objednatel právo, na základě zápisu do stavebního deníku a pořízení fotografie předmětného porušení BOZP, udělit dodavateli smluvní pokutu ve výši 2.000 Kč za každé jednotlivé nedodržení povinnosti a každý den prodlení dodržování zásad BOZP.
- 6.5. Dodavatel je povinen udržovat na převzatém staveništi, na příjezdech ke staveništi a na veřejných komunikacích pořádek a čistotu a okamžitě odstraňovat odpady a nečistoty vzniklé jeho pracemi.
- 6.6. Dodavatel zajistí likvidaci veškerých odpadů vzniklých v souvislosti s jeho činností, a to v souladu s platnými právními předpisy.
- 6.7. Veškeré odborné práce musí vykonávat pracovníci dodavatele nebo jeho poddodavatelé mající příslušnou kvalifikaci. Doklad o kvalifikaci pracovníků je dodavatel na požádání objednatele povinen doložit před podpisem smlouvy i kdykoliv v průběhu stavby.
- 6.8. Odpovědnost za nebezpečí škody na díle nebo zničení díla nese dodavatel po celou dobu výstavby až do okamžiku předání provedeného díla objednatelem.
- 6.9. Dodavatel je povinen být pojištěn proti živelným pohromám a škodám, škodám způsobeným jeho činností, včetně možných škod pracovníků dodavatele a to až do výše ceny díla. Doklady o pojištění je povinen na požádání předložit objednateli.

- 6.10.** Pokud činností dodavatele dojde ke způsobení škody objednateli nebo třetí osobě, je dodavatel povinen bez zbytečného odkladu tuto škodu odstranit na svoje náklady a není-li to možné, tak finančně uhradit.
- 6.11.** Dodavatel zajistí ochranu veškerých inženýrských sítí.
- 6.12.** Dodavatel bere na vědomí, že je na základě § 2 písm. e) zákona č. 320/2001 Sb., o finanční kontrole ve veřejné správě a o změně některých zákonů (zákon o finanční kontrole), ve znění pozdějších předpisů, osobou povinnou spolupůsobit při výkonu finanční kontroly.
- 6.13.** Vedením stavby je pověřen Ing. Pavel Baran, který bude stavbu řídit ve vztahu k objednateli.
- 6.14.** Dílo je dokončeno, je-li předvedena jeho způsobilost sloužit svému účelu. Objednatel převezme dokončené dílo s výhradami, nebo bez výhrad.

#### **čl. VII.** **Předání díla**

- 7.1.** Dodavatel je povinen písemně oznámit objednateli nejpozději tři dny předem, kdy bude dílo připraveno k předání a převzetí. Objednatel je pak povinen do tří dnů od uvedeného termínu zahájit přejímací řízení a řádně v něm pokračovat. Objednatel převezme dílo, bude-li provedení objemu a jakost dodávky v souladu s touto smlouvou a předá-li mu dodavatel veškerou dokumentaci s doklady podle podmínek této smlouvy.
- 7.2.** Dodavatel je povinen připravit a doložit u přejímacího řízení:
- Fakturu, doklady o případné ekologické likvidaci odpadů vzniklých prováděním díla a další doklady nutné k provozování díla dle platných norem.
- Případné nepředání těchto dokladů bude považováno za vadu díla.
- 7.3.** O předání a převzetí díla pořídí dodavatel a objednatel zápis, ve kterém se mimo jiné uvede soupis vad a nedodělků, pokud je dílo obsahuje, s termínem odstranění do pěti pracovních dnů a způsobem jejich odstranění, popřípadě o jiném způsobu narovnání a dohoda o zpřístupnění díla nebo její části dodavateli za účelem odstranění vad. Pokud objednatel odmítá dílo převzít, je povinen uvést do zápisu důvody. Dnem podpisu zápisu o převzetí přechází nebezpečí škody k dílu na objednatele a začíná běžet záruční lhůta (u vytčených vad a nedodělků dnem jejich odstranění).
- 7.4.** Objednatel nemá právo odmítnout převzetí stavby pro ojedinělé drobné vady, které samy o sobě ani ve spojení s jinými nebrání užívání stavby funkčně nebo esteticky, ani její užívání podstatným způsobem neomezují. V tom případě je dodavatel povinen

odstranit tyto vady do pěti pracovních dnů od předání a převzetí. Pokud dodavatel neodstraní veškeré vady a nedodělky uvedené v zápise, je povinen zaplatit objednateli smluvní pokutu 1 000 Kč za každou vadu a nedodělek za každý i započatý den prodlení do doby jejich odstranění.

Vadou se rozumí odchylka v kvalitě, rozsahu a parametrech díla, stanovených projektovou dokumentací, touto smlouvou a obecně závaznými technickými normami a předpisy.

- 7.5. Nejpozději do tří dnů od odevzdání a převzetí díla je dodavatel povinen vyklidit staveniště a upravit je do náležitého stavu. Pokud dodavatel v tomto termínu staveniště nevyklidí nebo neupraví do sjednaného stavu, má objednatel právo účtovat dodavateli smluvní pokutu ve výši 10 000 Kč za každý i započatý den prodlení.

#### čl. VIII.

##### Záruka a vady díla

- 8.1. Dodavatel zodpovídá za to, že dílo dle této smlouvy je provedeno dle podmínek této smlouvy a že po dobu záruční lhůty bude mít požadované vlastnosti v této smlouvě dohodnuté.
- 8.2. Dodavatel poskytne objednateli na provedené dílo v rozsahu uvedeném v čl. II. této smlouvy záruku po dobu 60 měsíců.  
Záruka počíná běžet ode dne předání díla, u vytčených vad a nedodělků dnem jejich odstranění.
- 8.3. Smluvní strany se pro případ vady díla dohodly, že po dobu záruční doby má objednatel právo požadovat a dodavatel povinnost bezplatně odstranit vady. Dodavatel je povinen rozhodnout o reklamovaných vadách nejpozději do pěti pracovních dnů po obdržení písemné reklamace. Pokud nebude dodavatelem rozhodnuto v této lhůtě, má se za to, že je reklamace oprávněná a vada reálně existující. Od tohoto rozhodnutí nebo po uplynutí lhůty uvedené v předchozí větě budou vady z reklamace odstraněny nejpozději do 10 dní, pokud nebude smluvními stranami dohodnuto jinak. Pokud dodavatel neodstraní záruční vady v dohodnutém termínu z důvodů na jeho straně, je povinen uhradit objednateli smluvní pokutu 1 000 Kč za každý i započatý den prodlení, o který reklamovanou vadu odstraní později. Pokud by charakter závady vyžadoval neodkladný zásah, je dodavatel povinen nastoupit k odstranění vady neprodleně.
- 8.4. Pro postup při uplatnění nároků z vad v záruční době (reklamační řízení) a pro nároky z těchto vad se použijí ustanovení o kupní smlouvě dle NOZ.

#### čl. IX.

##### Smluvní pokuty

- 9.1. V případě prodlení dodavatele s provedením díla ve smluvené lhůtě zaplatí dodavatel



objednateli smluvní pokutu ve výši 0,1% z celkové ceny díla za každý i započatý den prodlení.

- 9.2. Smluvní pokuta za prodlení s odstraněním vad, prodlení s odstraněním zařízení staveniště a za prodlení s odstraněním reklamovaných vad je sjednána v odst. 7.5., 8.3., této smlouvy.
- 9.3. Pro případ prodlení s úhradou faktury v dohodnutých termínech uhradí objednatel dodavateli smluvní pokutu ve výši 0,05 % z dlužné částky za každý i započatý den prodlení.
- 9.4. Ustanovení § 2050 a § 2051 Občanského zákoníku se na vztahy z této smlouvy nepoužijí.

#### **čl. X.**

##### **Nespolehlivý plátc**

- 10.1. Pro případ, že se dodavatel (poskytovatel zdanitelného plnění) stal nebo stane na základě rozhodnutí správce daně nespolehlivým plátcem dle § 106a zákona č. 235/2004 Sb., o dani z přidané hodnoty, ve znění pozdějších předpisů, (dále je zákon o DPH), uhradí za dodavatele (poskytovatele zdanitelného plnění) v souladu s § 109 a § 109a zákona o DPH daň objednatel, a to přímo jeho místně příslušnému správci daně na osobní depozitní účet dodavatele (poskytovatele zdanitelného plnění). Na bankovní účet dodavatele budou hrazeny pro tento případ pouze částky plnění odpovídající základu daně. Uplatněním tohoto ustanovení smlouvy se považují vzájemná plnění za vyrovnaná.

#### **čl. XI.**

##### **Ostatní ujednání**

- 11.1. Dodavatel je povinen vést ode dne převzetí staveniště stavební deník minimálně tak, jak to ukládá stavební zákon a prováděcí předpisy v platném znění, do kterého je povinen zapisovat všechny skutečnosti rozhodné pro vedení stavby. Do deníku se zapisují všechny skutečnosti důležité pro plnění smlouvy, zejména údaje o časovém postupu prací a jejich jakosti, zdůvodnění odchylek prováděných prací od projektové dokumentace a údaje potřebné k posouzení prací orgány státní správy. Povinnost vést stavební deník končí dnem, kdy se odstraní stavební vady podle kolaudačního rozhodnutí.
- 11.2. V případě, že dodavatel poruší povinnost definovanou v článku 11.1 je dodavatel povinen zaplatit objednateli jednorázovou smluvní pokutu ve výši 50 000 Kč.
- 11.3. Zápisy do stavebního deníku zapisuje osoba pověřená vedením stavby. Mimo něho může zápisy provádět objednatel nebo jeho zástupce, zpracovatel projektu nebo příslušné orgány státní správy.

- 11.4.** Nesouhlasí-li osoba pověřená vedením stavby se zápisem, který provedly výše uvedené osoby, musí se k tomuto zápisu vyjádřit do dvou pracovních dnů, jinak se má za to, že s uvedeným zápisem souhlasí. Zápisy ve stavebním deníku se nepovažují za změnu smlouvy, ale slouží jako podklad pro vypracování dodatků smlouvy. Deník bude objednateli volně přístupný.
- 11.5.** Objednatel je oprávněn odstoupit od této smlouvy:
- je-li na majetek dodavatele prohlášen konkurz nebo je-li návrh na prohlášení konkurzu na majetek dodavatele zamítnut pro nedostatek majetku,
  - pokud dodavatel neprovádí práce v odpovídající kvalitě a neodstraní vady vzniklé vadným prováděním díla do 14 dnů od doručení písemného upozornění nebo od upozornění zápisem ve stavebním deníku,
  - pokud je dodavatel v prodlení s předáním díla o více jak 14 dní.
- 11.6.** Objednatel má právo kontrolovat provádění díla. Zjistí-li, že dodavatel porušuje svou povinnost, může požadovat, aby dodavatel zajistil nápravu a prováděl dílo řádným způsobem. Neučiní-li tak dodavatel ani v přiměřené době, může objednatel odstoupit od smlouvy, mohl-li by postup dodavatele vést k podstatnému porušení smlouvy.
- 11.7.** Odstoupení od smlouvy musí být učiněno písemně, doručeno druhé straně, přičemž účinky odstoupení nastávají dnem doručení písemného oznámení. Tím se rozumí den převzetí zásilky nebo první den, kdy si adresát zásilku mohl vyzvednout. V těchto případech je dodavatel povinen poskytnout nezbytnou součinnost a umožnit do jednoho pracovního dne pokračovat na zhotovování díla jinému dodavateli, zejména vyklizením staveniště, předáním rozestavěného díla a poskytnutím nezbytně nutných činností pro plynulé pokračování na zhotovení díla. V případě nesplnění této povinnosti je dodavatel povinen uhradit objednateli veškeré náklady a škody, které mu v souvislosti s porušením této povinnosti vznikly.

## čl. XII.

### Závěrečná ustanovení

- 12.1.** Smlouvu lze změnit, upřesnit nebo zrušit jen písemnou formou - dodatkem, který dohodnou obě smluvní strany svými zástupci, oprávněnými k zastupování stran při podpisu smlouvy.
- 12.2.** Tato smlouva se řídí právem České republiky.
- 12.3.** Využije-li některá ze stran práva odstoupení od smlouvy na základě podstatného porušení smlouvy druhou stranou, je povinna svoje odstoupení písemně oznámit druhé straně s uvedením termínu, ke kterému od smlouvy odstupuje.
- 12.4.** Objednatel má právo nechat vypracovat v případě sporu nebo jiné potřeby k prověření jakosti děl znalecký posudek, a to na účet dodavatele v případě jeho zavinění.

- 12.5. Smlouva je vyhotovena ve dvou stejnopisech s platností originálu, z nichž každá smluvní strana obdrží jedno vyhotovení.
- 12.6. Smlouva nabývá platnosti dnem podpisu oběma smluvními stranami a účinnosti dnem zveřejnění v Registru smluv Ministerstva vnitra ČR.
- 12.7. Smluvní strany po přečtení této smlouvy prohlašují, že souhlasí s jejím obsahem, že tato smlouva byla sepsána vážně, určitě srozumitelně, na základě jejich pravé a svobodné vůle, na důkaz čehož připojují své podpisy.
- 12.8. Pokud oddělitelné ustanovení této smlouvy je nebo se stane neplatným či nevynutitelným, nemá to vliv na platnost zbývajících ustanovení této smlouvy. V takovém případě se strany této smlouvy zavazují uzavřít do dvou týdnů od výzvy druhé ze stran této smlouvy dodatek k této smlouvě nahrazující oddělitelné ustanovení této smlouvy, které je neplatné či nevynutitelné, platným a vynutitelným ustanovením odpovídajícím hospodářskému účelu takto nahrazovaného ustanovení.
- 12.9. Odpověď strany této smlouvy, ve smyslu § 1740 (3) NOZ, s dodatkem nebo odchylkou, která podstatně nemění podmínky nabídky, není přijetím nabídky.
- 12.10. Obě smluvní strany souhlasí se zveřejněním plného znění této smlouvy.
- 12.11. Uzavření této smlouvy o dílo bylo schváleno na schůzi Rady města Tišnova č. <sup>14</sup>..... konané dne 17.6.2020..... usnesením č. RM/39/14/2020

Nedílnou součástí této smlouvy jsou následující přílohy:

Příloha č. 1: Technická dokumentace

Příloha č. 2: Vyplněný výkaz výměr

V Tišnově dne 18.6.2020.....

Za objednatele  
Bc. Jiří Dospíšil  
starosta města Tišnova

Pavla Hofmanová  
Za dodavatele

## Škola Riegrova Tišnov

---



## Škola Riegrova Tišnov - SOUČASNÝ STAV



rozšíření

budova školy z počátku 20. století

novější přístavba

Školní budovu na ulici Riegrova, z počátku 20. století, tvoří několik přistavených částí z různých časových období.

Jádrem zůstává původní část z počátku 20. století, na kterou navazují novější křídla.

Společně s bosáží soklu tvoří původní originální prvek plastická štuková výzdoba v jihovýchodní části štítu. Dle dochovaných dobových podkladů chybí velká část štukové výzdoby ve štítu domu. Dům tak přichází o drobné plastické měřítko a proporce pevných ploch a otvorů nejsou v rovnováze.

Výplně otvorů nejsou v současnosti vyměňovány dle celkové koncepční vize. Velkou část oken tvoří již vyměněná okna plastová.

Původní členění oken je dochováno pouze na několika fragmentech v bočním jihovýchodním štítu.



# Škola Riegrova Tišnov - SOUČASNÝ STAV - fotografie

Příloha č. 1



Ing. arch. Tereza Novotná  
Ing. arch. Jaroslav Matoušek

Úprava prostoru dvora SVČ Inspira a fasády budovy školy na ulici Riegrova

studie  
4/2018

Škola Riegrova Tišnov - SOUČASNÝ STAV - pohledy 1:150

Příloha č. 1

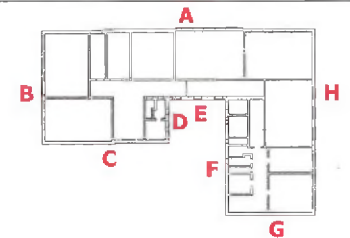
pohled A



-  okno jednoduché dřevěné
-  okno jednoduché
-  okno dvojité dřevěné
-  okno jednoduché plastové - hranatý profil
-  okno jednoduché plastové - zaoblený profil



Riegrova



Škola Riegrova Tišnov - SOUČASNÝ STAV - pohledy 1:150

Příloha č. 1

pohled B

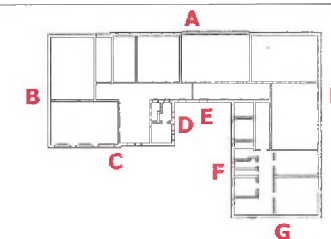


pohled C



-  okno jednoduché dřevěné
-  okno jednoduché
-  okno dvojitě dřevěné
-  okno jednoduché plastové  
- hranatý profil
-  okno jednoduché plastové  
- zaoblený profil

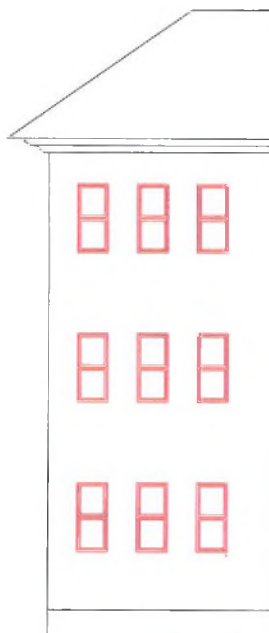
Riegrova



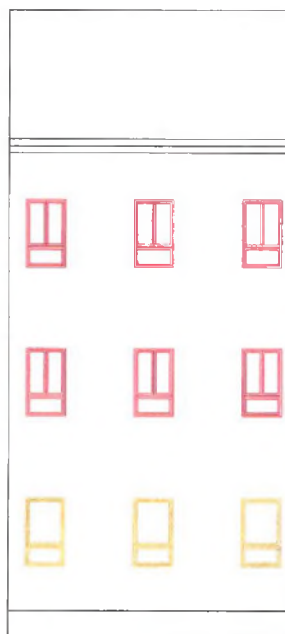


# Škola Riegrova Tišnov - SOUČASNÝ STAV - pohledy 1:150

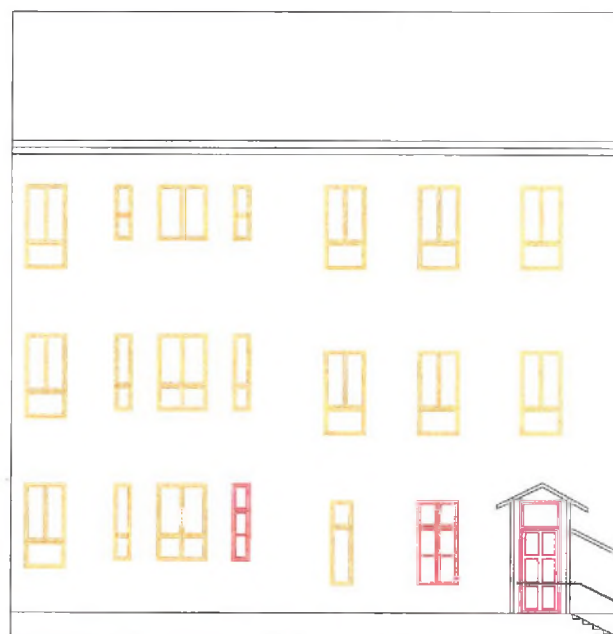
pohled D



pohled E

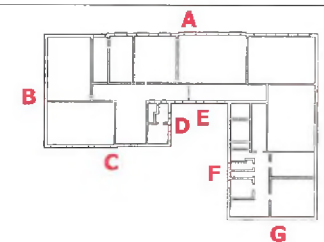


pohled F



-  okno jednoduché dřevěné
-  okno jednoduché
-  okno dvojité dřevěné
-  okno jednoduché plastové - hranatý profil
-  okno jednoduché plastové - zaoblený profil

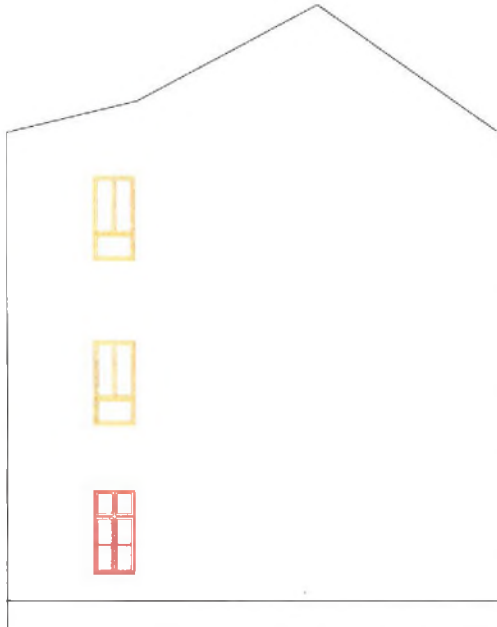
Riegrova



Škola Riegrova Tišnov - SOUČASNÝ STAV - pohledy 1:150

Příloha č. 1

pohled G

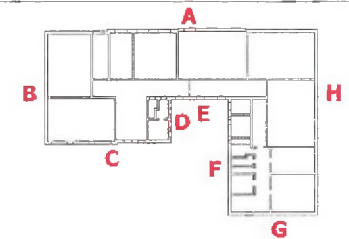


pohled H



-  okno jednoduché dřevěné
-  okno jednoduché
-  okno dvojitě dřevěné
-  okno jednoduché plastové - hranatý profil
-  okno jednoduché plastové - zaoblený profil

Riegrova



## Škola Riegrova Tišnov - NÁVRH



Návrh úprav fasády školní budovy lze rozdělit do několika kategorií, které na sebe nemusí navazovat. Od drobnějších zákroků až po zákroky dlouhodobější.

Podstatou změn na fasádě školní budovy je odlišit jednotlivé části z různých období, nikoliv však kontrastně, ale mírnými nuancemi. Ty mohou spočívat v rozdílném členění okenních výplní, nebo v odlišném pojetí plasticity fasády.

### Okenní otvory

Nejvýraznějším motivem nových úprav ve štítu budovy je navázání členitostí a barevností oken na původní stav. Návrh počítá s okenními otevíravě-sklpnými sestavami tmavé (grafitové, antracitové) barvy.

Tato tmavá barevnost je použita i na novější přístavbě, nicméně již s jiným členěním.

Ve dvorním traktu návrh počítá s uzpůsobením nových otvorů dle již z velké části otvorů vyměněných. Barevnost světlá. Stojí za úvahu, zda některá okna nelze repasovat.

### Fasáda

Estetickým problémem ve vnímání čelní fasády je absence plastických členění, které jí dodávaly vhodné proporce a měřítko. Ty v dnešní době nelze nahrazovat věrnou kopií starých prvků, nicméně lze pracovat z abstrahovanou fasádou, jejíž podstatou je plasticita a použití různých druhů omítek, které dokáží stárnout.

Různého použití plastických omítek lze využít také jako kontrastního prvku mezi jednotlivými částmi budovy školy.

\*. lze uvažovat o možnosti zateplení části budovy a využít výše zmíněných principů již existující reference se nachází na území ČR



## Škola Riegrova Tišnov - REFERENCE ÚPRAVY FASÁD

Příloha č. 1



reference úpravy fasád a zateplení historických budov z českého prostředí (Přerov, Libeznice - architekt Jan Horký, atelier M1 architekti, VESMĚS architekti )  
pozitivní příklady spojuje střídmost objektů a souznění s okolím s nově přidanou kvalitou - řemeslný detail, barevný akcent (plastická omítka, detail vstupu, barva klempířských výrobků..)



odstražujícím příkladem, který budící pohoršení u odborné i laické veřejnosti je pak zateplení budovy školy v Kamených Žehrovicích  
nová fasáda zcela ignoruje zbytky plastického členění původní fasády, původní barevná umírněnost je nahrazena nesrozumitelným mnohobarevným chaosem, který na sebe strhává pozornost, bez jakékoliv kvality, detailu



Ing. arch. Tereza Novotná  
Ing. arch. Jaroslav Matoušek







Úprava prostoru dvora SVČ Inspira a fasády budovy školy na ulici Riegrova

studie  
4/2018

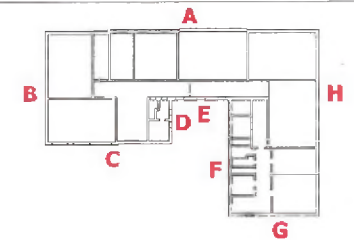
# Škola Riegrova Tišnov - NÁVRH - pohledy 1:150

pohled A



-  STÁVAJÍCÍ okno  
- jednoduché bílé plastové
-  NOVÉ/STÁVAJÍCÍ okno  
- jednoduché světlé
-  NOVÉ okno  
- jednoduché tmavé
-  NOVÉ okno  
- jednoduché tmavé
-  NOVÉ okno  
- jednoduché světlé
-  NOVÉ okno  
- jednoduché tmavé

Riegrova









Škola Riegrova Tišnov - NÁVRH - pohledy 1:150

pohled B

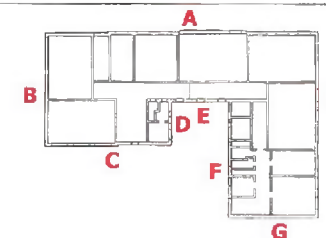


pohled C



-  STÁVAJÍCÍ okno  
- jednoduché bílé plastové
-  NOVÉ/STÁVAJÍCÍ okno  
- jednoduché světlé
-  NOVÉ okno  
- jednoduché tmavé
-  NOVÉ okno  
- jednoduché tmavé
-  NOVÉ okno  
- jednoduché světlé
-  NOVÉ okno  
- jednoduché tmavé

Riegrova

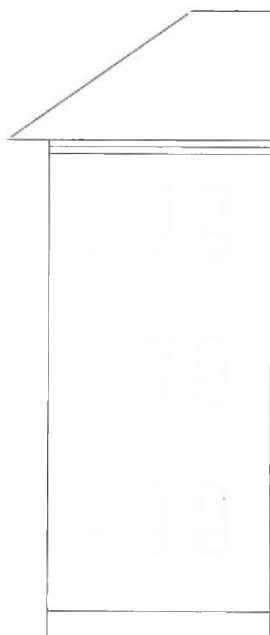




# Škola Riegrova Tišnov - NÁVRH - pohledy 1:150

Příloha č. 1

pohled D









pohled E

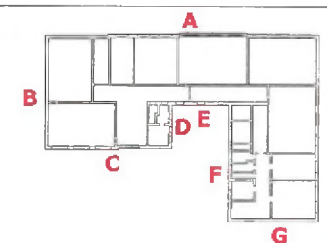


pohled F



-  STÁVAJÍCÍ okno  
- jednoduché bílé piastové
-  NOVÉ/STÁVAJÍCÍ okno  
- jednoduché světlé
-  NOVÉ okno  
- jednoduché tmavé
-  NOVÉ okno  
- jednoduché tmavé
-  NOVÉ okno  
- jednoduché světlé
-  NOVÉ okno  
- jednoduché tmavé

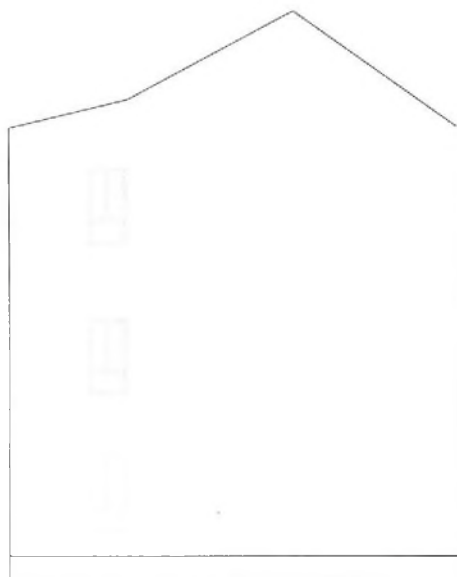
Riegrova



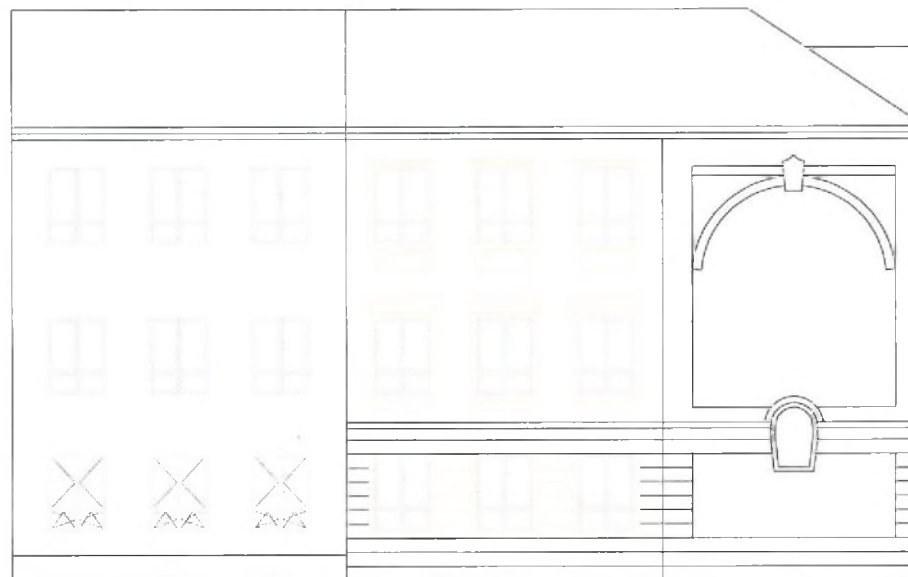
Škola Riegrova Tišnov - NÁVRH - pohledy 1:150






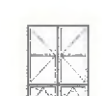
Příloha č. 1

pohled G

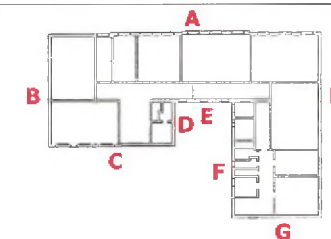


pohled H



-  STÁVAJÍCÍ okno  
- jednoduché bílé plastové
-  NOVÉ/STÁVAJÍCÍ okno  
- jednoduché světlé
-  NOVÉ okno  
- jednoduché tmavé
-  NOVÉ okno  
- jednoduché tmavé
-  NOVÉ okno  
- jednoduché světlé
-  NOVÉ okno  
- jednoduché tmavé

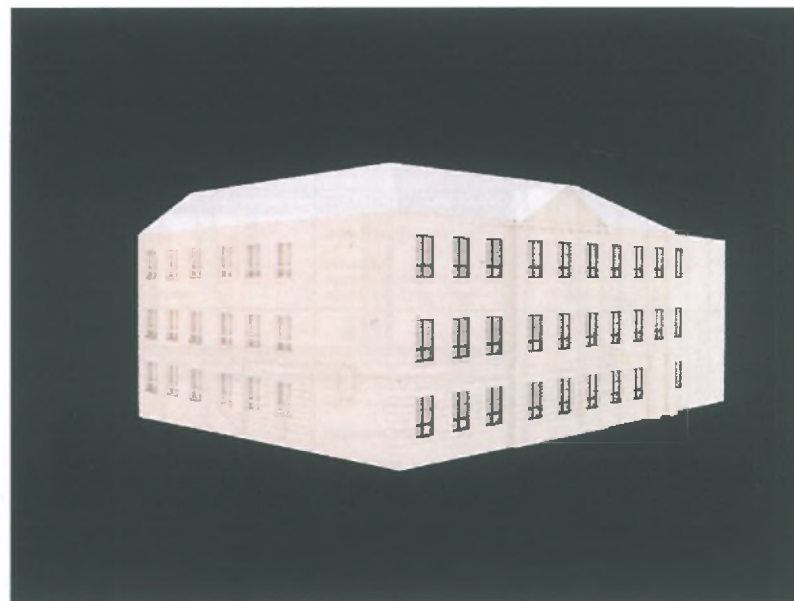
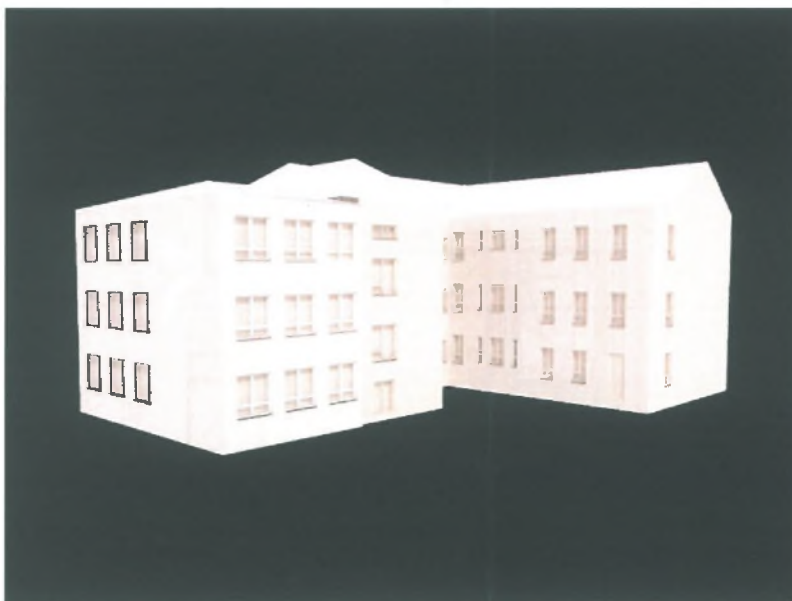
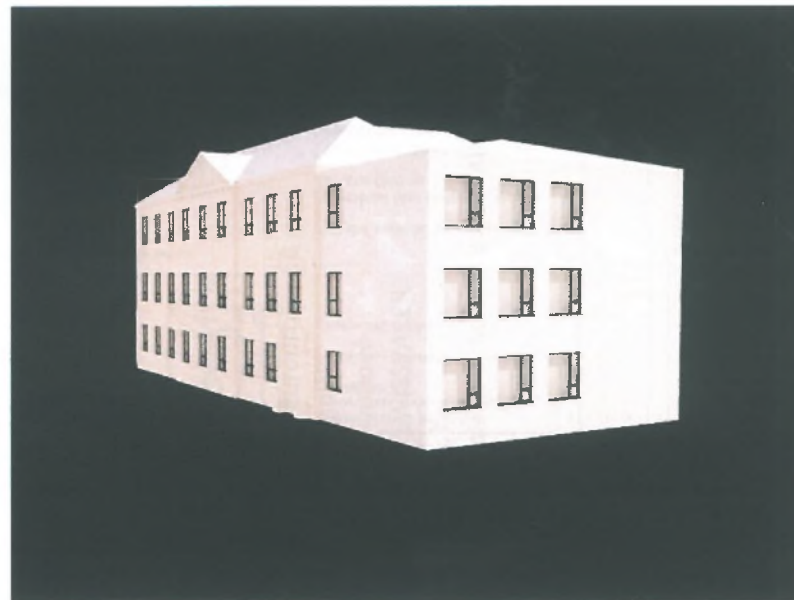
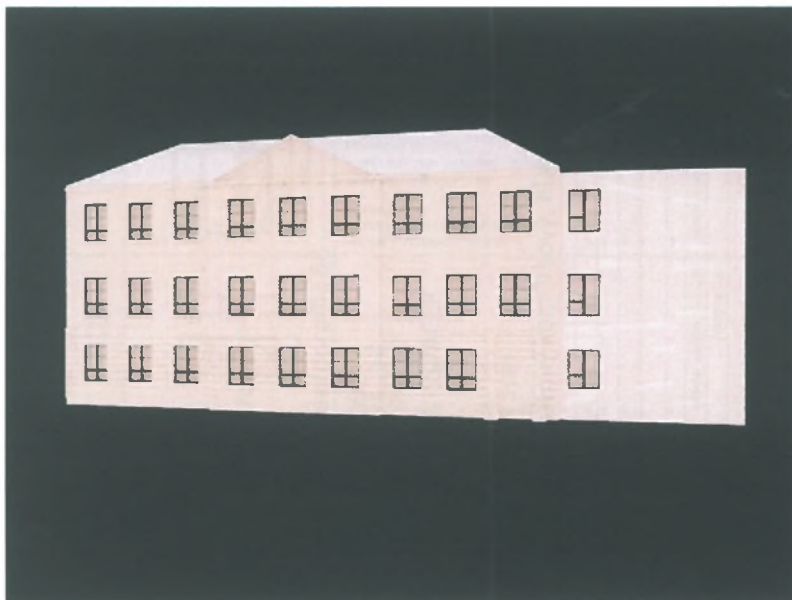
Riegrova





# Škola Riegrova Tišnov - NÁVRH

Příloha č. 1



Ing. arch. Tereza Novotná  
Ing. arch. Jaroslav Matoušek

Úprava prostoru dvora SVČ Inspira a fasády budovy školy na ulici Riegrova

studie  
4/2018

## Škola Riegrova Tišnov - NÁVRH - výpis oken

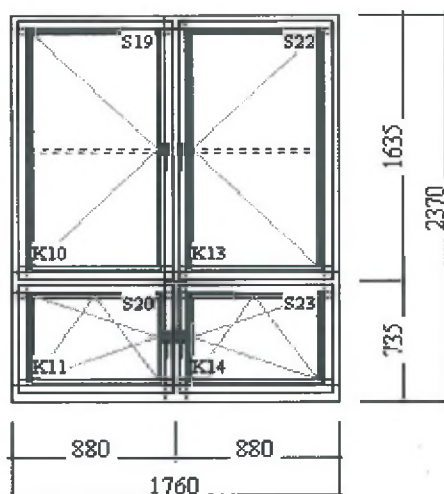
OZNAČENÍ NA VÝKRESE	SCHEMATICKÉ ZOBRAZENÍ	POPIS	POČET kusů				VÝPLŇ	ZVLÁŠTNÍ DVYJSKLO DÍTEŘI	KOVÁNÍ	BARVA	POZNÁMKA	OZNAČENÍ NA VÝKRESE	SCHEMATICKÉ ZOBRAZENÍ	POPIS	POČET kusů				VÝPLŇ	ZVLÁŠTNÍ DVYJSKLO DÍTEŘI	KOVÁNÍ	BARVA	POZNÁMKA				
			IPP	INP	ZNP	SNP									IPP	INP	ZNP	SNP									
⊕		DŘEVĚNÉ EURO OKNO 1800x2150mm SPODNÍ ČÁST OTVÍRAVĚ-SKLOPNÁ, S PARAPETEM HORNÍ ČÁST OTVÍRAVA BARVA TMAVÁ, (GRAFIT, ANTRACIT) DLE KONKRÉTNÍHO VZORKOVNÍKU	0	3	9	9	26				⊕		VSTUPNÍ DVĚŘE HROSKOVNÁ, HLÍČKOVÉ SKLO BARVA TMAVÁ, (GRAFIT, ANTRACIT) DLE KONKRÉTNÍHO VZORKOVNÍKU	0	3	9	9	26						⊕		PŘED VÝROBOU MŮJNO PŘEŘEŘIT NA STAVBE	PŘED VÝROBOU MŮJNO PŘEŘEŘIT NA STAVBE
⊕		DŘEVĚNÉ EURO OKNO 1800x2150mm SPODNÍ LEVÁ ČÁST OTVÍRAVĚ-SKLOPNÁ, S PARAPETEM HORNÍ LEVÁ ČÁST OTVÍRAVA PRÁVA ČÁST FIX BARVA TMAVÁ, (GRAFIT, ANTRACIT) DLE KONKRÉTNÍHO VZORKOVNÍKU	0	0	1	1	2				⊕		OKENNÍ SESTAVA 1800x2150mm SPODNÍ ČÁST OTVÍRAVĚ-SKLOPNÁ, S PARAPETEM HORNÍ ČÁST OTVÍRAVA BARVA SVĚTLÁ/BÍLÁ	0	0	0	0	1						⊕		PŘED VÝROBOU MŮJNO PŘEŘEŘIT NA STAVBE	PŘED VÝROBOU MŮJNO PŘEŘEŘIT NA STAVBE
⊕		DŘEVĚNÉ EURO OKNO 1800x2150mm SPODNÍ LEVÁ ČÁST OTVÍRAVĚ-SKLOPNÁ, S PARAPETEM HORNÍ LEVÁ ČÁST OTVÍRAVA PRÁVA ČÁST FIX BARVA TMAVÁ, (GRAFIT, ANTRACIT) DLE KONKRÉTNÍHO VZORKOVNÍKU	0	1	0	0	1				⊕		OKENNÍ SESTAVA 1800x2150mm SPODNÍ ČÁST OTVÍRAVĚ-SKLOPNÁ, S PARAPETEM HORNÍ ČÁST OTVÍRAVA BARVA SVĚTLÁ/BÍLÁ	0	1	0	0	1						⊕		PŘED VÝROBOU MŮJNO PŘEŘEŘIT NA STAVBE	PŘED VÝROBOU MŮJNO PŘEŘEŘIT NA STAVBE
⊕		DŘEVĚNÉ EURO OKNO 2100x2150mm SPODNÍ PRÁVA ČÁST OTVÍRAVĚ-SKLOPNÁ, S PARAPETEM HORNÍ PRÁVA ČÁST OTVÍRAVA LEVÁ ČÁST FIX BARVA TMAVÁ, (GRAFIT, ANTRACIT) DLE KONKRÉTNÍHO VZORKOVNÍKU	0	3	3	3	9				⊕		OKENNÍ SESTAVA 2100x2150mm SPODNÍ ČÁST OTVÍRAVĚ-SKLOPNÁ, S PARAPETEM HORNÍ ČÁST OTVÍRAVA BARVA SVĚTLÁ/BÍLÁ	0	1	0	0	1						⊕		PŘED VÝROBOU MŮJNO PŘEŘEŘIT NA STAVBE	PŘED VÝROBOU MŮJNO PŘEŘEŘIT NA STAVBE
⊕		DŘEVĚNÉ OKENNÍ SESTAVA 2100x2150mm S PARAPETEM DOLNÍ ČÁSTI OTVÍRAVĚ-SKLOPNÉ, PROSTŘEDNÍ FIX BARVA SVĚTLÁ/BÍLÁ	0	6	0	0	1				⊕		OKENNÍ SESTAVA 2100x2150mm SPODNÍ ČÁST OTVÍRAVĚ-SKLOPNÁ, S PARAPETEM HORNÍ ČÁST OTVÍRAVA BARVA SVĚTLÁ/BÍLÁ	0	3	0	0	1						⊕		PŘED VÝROBOU MŮJNO PŘEŘEŘIT NA STAVBE	PŘED VÝROBOU MŮJNO PŘEŘEŘIT NA STAVBE
⊕		DŘEVĚNÉ EURO OKNO 2100x2150mm SPODNÍ ČÁST OTVÍRAVĚ-SKLOPNÁ, S PARAPETEM HORNÍ PROSTŘEDNÍ ČÁST FIX HORNÍ POČNÍ ČÁSTI OTVÍRAVĚ-SKLOPNÁ BARVA SVĚTLÁ/BÍLÁ	0	1	1	0	2				⊕		DŘEVĚNÉ EUROOKNO 1800x1300mm PROSTŘEDNÍ ČÁST OTVÍRAVĚ - SKLOPNÁ OSTATNÍ ČÁSTI FIX BARVA TMAVÁ (GRAFIT, ANTRACIT) DLE KONKRÉTNÍHO VZORKOVNÍKU	1				1					⊕		PŘED VÝROBOU MŮJNO PŘEŘEŘIT NA STAVBE	PŘED VÝROBOU MŮJNO PŘEŘEŘIT NA STAVBE	

## ROZPOČET OKEN

AKCE : Výměna oken II. patra - štítu a III. patra přístavby v objektu ul. Riegrova 312

Rozměry oken je nutné před výrobou fyzicky zaměřit!

- 1) Množství : 9 ks barva : ADLER - Antracit RAL 7016



šířka : 1760 x 2370mm

profily :

okenní dřevěné europrofily 68

s křídlovou okapnicí

kování : celoobvodové

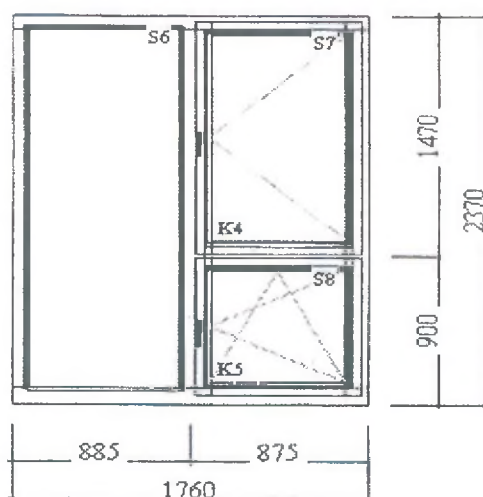
sklo : 4 -16 -4 SWISSPACER

tl. 24mm, K 1,1

mřížka : DUPLEX 3cm

parapet int.: plastový komůrkový, hl.400mm

- 2) Množství : 1 ks barva : ADLER - Antracit RAL 7016



šířka : 1760 x 2370mm

profily :

okenní dřevěné europrofily 68

s křídlovou okapnicí

kování : celoobvodové

sklo : 4 -16 -4 SWISSPACER

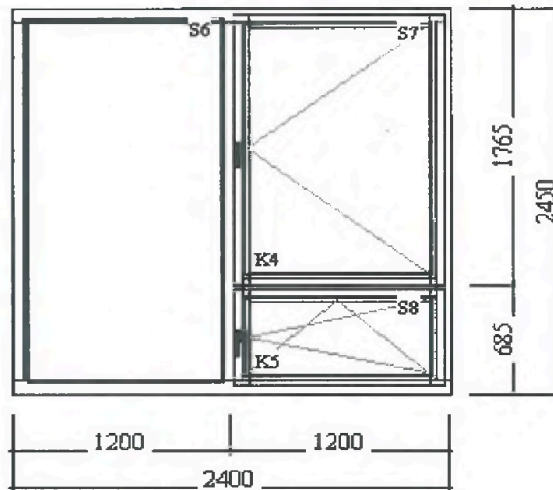
tl. 24mm, K 1,1

parapet int.: plastový komůrkový, hl.400mm

3)

Množství : 3 ks

barva : ADLER - Antracit RAL 7016



šířka : 2400 x 2450 mm

profily :

okenní dřevěné europrofily 68

s křídlovou okapnicí

kování : celoobvodové

sklo : 4 -16 -4 SWISSPACER

tl. 24mm, K 1,1

parapet int.: plastový komůrkový, hl.400mm

Cena za okna	386 250,00 Kč
Demontáž	6 702,00 Kč
Montáž	25 686,00 Kč
Zednické zapravení	22 340,00 Kč
Likvidace odpadu	5 585,00 Kč
Parapety, vč montáže	8 989,00 Kč
Cena celkem bez DPH	455 552,00 Kč