

Protože si objednatel přeje, aby stavba **I/11 Ostrava, stavební údržba mostů ev. č. 11-143A, 11-143A1 a 11-145B**, Evidenční číslo (ISPROFIN/ISPROFOND) 500 111 0007 byla realizována dodavatelem/zhotovitelem a přijal dodavatelovu/zhotovitelovu nabídku na provedení a dokončení této stavby a na odstranění všech vad na ní za cenu ve výši 2 936 806,00 Kč bez DPH, kalkulovanou takto:

Název stavby	Přijatá smluvní částka bez DPH v Kč	DPH v Kč	Přijatá smluvní částka včetně DPH v Kč
	(a)	(b) = DPH z částky (a)	(c) = (a) + (b)
I/11 Ostrava, stavební údržba mostů ev. č. 11-143A, 11-143A1 a 11-145B	2 936 806,00Kč	616 729,26Kč	3 553 535,26Kč

kteřážno byla spočtena na základě závazných položkových cen dle oceněného soupisu prací (výkazu výměr), dohodli se objednatel a dodavatel/zhotovitel takto:

V této Smlouvě o dílo budou mít slova a výrazy stejný význam, jaký je jim připisován zadávacími podmínkami veřejné zakázky na stavební práce s názvem **20062 - I/11 Ostrava, stavební údržba mostů ev. č. 11-143A, 11-143A1 a 11-145B**, číslo veřejné zakázky 16PU-003728.

Potvrzujeme, že následující dokumenty tvoří součást obsahu Smlouvy¹:

- a) Smlouva o dílo
- b) Dopis o přijetí nabídky (Oznámení o výběru dodavatele)²
- c) Příloha a Oceněný soupis prací - výkaz výměr
- d) Smluvní podmínky pro stavby menšího rozsahu – Obecné podmínky³
- e) Smluvní podmínky pro stavby menšího rozsahu – Zvláštní podmínky⁴
- f) Technická specifikace⁵
- g) Výkresy⁶ a
- h) Formuláře a ostatní dokumenty, které zahrnují:

¹ Pozn. pro dodavatele: Součástí obsahu Smlouvy uvedené pod písm. (a), (c) a (h) musí být součástí nabídky dodavatele.

² Z povahy tohoto dokumentu bude předloženo až vybraným dodavatelem před podpisem Smlouvy.

³ Tato příloha Smlouvy o dílo bude přiložena až ve fázi podpisu Smlouvy s vybraným dodavatelem ve znění zveřejněném na profilu zadavatele, není předkládána dodavatelem jako součást nabídky.

⁴ Tato příloha Smlouvy o dílo bude přiložena až ve fázi podpisu Smlouvy s vybraným dodavatelem ve znění zveřejněném na profilu zadavatele, není předkládána dodavatelem jako součást nabídky.

⁵ Tato příloha Smlouvy o dílo bude přiložena až ve fázi podpisu Smlouvy s vybraným dodavatelem ve znění zveřejněném na profilu zadavatele, není předkládána dodavatelem jako součást nabídky.

⁶ Tato příloha Smlouvy o dílo bude přiložena až ve fázi podpisu Smlouvy s vybraným dodavatelem ve znění zveřejněném na profilu zadavatele, není předkládána dodavatelem jako součást nabídky.

Smlouva o zpracování osobních údajů (vzor)

Vzhledem k platbám, které má objednatel uhradit dodavateli/zhotoviteli tak, jak je zde uvedeno, se dodavatel/zhotovitel tímto zavazuje objednateli, že provede a dokončí stavbu a odstraní na ní všechny vady v souladu s ustanoveními Smlouvy.

Objednatel se tímto zavazuje zaplatit dodavateli/zhotoviteli vzhledem k provedení a dokončení stavby a odstranění vad na ní cenu díla v době a způsobem předepsaným ve Smlouvě.

Dodavatel/zhotovitel tímto poskytuje souhlas s jejím uveřejněním v registru smluv zřízeným zákonem č. 340/2015 Sb., o zvláštních podmínkách účinnosti některých smluv, uveřejňování těchto smluv a o registru smluv, ve znění pozdějších předpisů (dále jako „zákon o registru smluv“), přičemž bere na vědomí, že uveřejnění Smlouvy v registru smluv zajistí objednatel. Do registru smluv bude vložen elektronický obraz textového obsahu Smlouvy v otevřeném a strojově čitelném formátu a rovněž metadata Smlouvy.

Dodavatel/zhotovitel bere na vědomí a výslovně souhlasí, že Smlouva bude uveřejněna v registru smluv bez ohledu na skutečnost, zda spadá pod některou z výjimek z povinnosti uveřejnění stanovenou v zákoně o registru smluv. V rámci Smlouvy nebudou uveřejněny informace stanovené v § 3 odst. 1 zákona o registru smluv námi označené před podpisem Smlouvy.

Případné spory mezi smluvními stranami projedná a rozhodne příslušný obecný soud České republiky v souladu s obecně závaznými předpisy České republiky.

Pokud se na jakoukoliv část plnění poskytovanou dodavatelem/zhotovitelem vztahuje nařízení GDPR (Nařízení Evropského parlamentu a Rady (EU) č. 2016/679 ze dne 27. dubna 2016 o ochraně fyzických osob v souvislosti se zpracováním osobních údajů a o volném pohybu těchto údajů a o zrušení směrnice 95/46/ES (obecné nařízení o ochraně osobních údajů)), je dodavatel/zhotovitel povinen zajistit plnění svých povinností v nařízení GDPR stanovených. V případě, kdy bude dodavatel/zhotovitel v kterémkoliv okamžiku plnění svých smluvních povinností zpracovatelem osobních údajů poskytnutých objednatelem nebo získaných pro objednatele, je povinen na tuto skutečnost objednatele upozornit a bezodkladně (vždy však před zahájením zpracování osobních údajů) s ním uzavřít smlouvu o zpracování osobních údajů. Smlouvu dle předcházející věty je dále dodavatel/zhotovitel s objednatelem povinen uzavřít vždy, když jej k tomu objednatel písemně vyzve. Přílohu č. 12 této Smlouvy tvoří nezávazný vzor Smlouvy o zpracování osobních údajů, který je možné pro výše uvedené účely použít, přičemž výsledné znění Smlouvy o zpracování osobních údajů bude vždy stanoveno dohodou Smluvních stran tak, aby byla zachována konformita s nařízením GDPR a případně dalšími dotčenými obecně závaznými právními předpisy.

Tato Smlouva o dílo je vyhotovena v čtyřech stejnopisech, z nichž dva obdrží objednatel a dva obdrží dodavatel/zhotovitel.

Smlouva nabývá účinnosti uveřejněním v registru smluv.

Na důkaz toho smluvní strany uzavírají tuto Smlouvu o dílo, která vstupuje v platnost podpisem obou smluvních stran.

Datum: 22-06-2020

Datum: 16.6.2020

PODEPSÁN _____

Jméno:

Funkce: ředitel Správy Ostrava
za objednatele

Ředitelství silnic a dálnic ČR

PODEPSÁN _____

Jméno:

Funkce: Jednatel
za dodavatele/zhotovitele

SEKOS Morava, s.r.o.



Č.j.: 54310/525/20

Vyřizuje: [REDACTED], DiS.

ROZHODNUTÍ A OZNÁMENÍ O VÝBĚRU DODAVATELE

Ředitelství silnic a dálnic ČR, se sídlem Na Pankráci 546/56, 140 00 Praha 4, IČO: 65993390, jakožto zadavatel veřejné zakázky malého rozsahu s názvem „**20062 - I/11 Ostrava, stavební údržba mostů ev. č. 11-143A, 11-143A1 a 11-145B**“, interní číslo zakázky 16PU-003728, evidenční číslo (ISPROFIN/ISPROFOND): 500 111 0007, na základě výzvy k podání nabídky rozhodl o výběru nabídky dodavatele

SEKOS Morava, s.r.o.

se sídlem: Vratimovská 716, 719 00 Ostrava - Kunčice

IČO: 25832654

Odůvodnění:

Vybraný dodavatel splnil všechny požadavky zadavatele vymezené ve výzvě k podání nabídky a podal nabídku s nejnižší nabídkovou cenou v Kč bez DPH.

Seznam podaných nabídek, nabídkové ceny a pořadí nabídek po provedení hodnocení			
Pořadové číslo nabídky	Identifikační údaje dodavatele (obchodní název, sídlo, IČO)	Nabídková cena v Kč bez DPH	Pořadí nabídek po provedení hodnocení
1	EDS Trade s.r.o. , Čsl. armády 1112/27a,794 01 Krnov - Pod Cvilínem, IČO 03832210	2 976 175	2
2	SEKOS Morava, s.r.o. , Vratimovská 716,719 00 Ostrava – Kunčice, IČO 25832654	2 936 806	1

PODEPSÁNO PROSTŘEDNICTVÍM UZNÁVANÉHO ELEKTRONICKÉHO PODPISU DLE ZÁKONA Č. 297/2016 SB. O SLUŽBÁCH VYTVÁŘEJÍCÍCH DŮVĚRU PRO ELEKTRONICKÉ TRANSAKCE, VE ZNĚNÍ POZDĚJŠÍCH PŘEDPISŮ

PŘÍLOHA

Název stavby: I/11 Ostrava, stavební údržba mostů ev. č. 11-143A, 11-143A1 a 11-145B

Následující tabulka odkazuje na Smluvní podmínky pro stavby menšího rozsahu – Obecné podmínky ve znění Smluvních podmínek pro stavby menšího rozsahu – Zvláštní podmínky (dále jen „Smluvní podmínky“).

Název Pod-článku Smluvních podmínek	Číslo Pod-článku Smluvních podmínek	Údaje
Název a adresa Objednatele	1.1.4	Ředitelství silnic a dálnic ČR Na Pankráci 546/56, 140 00 Praha 4
Název a adresa Zhotovitele	1.1.5	SEKOS Morava, s.r.o. Vratimovská 716 719 00, Ostrava- Kunčice
Doba pro dokončení	1.1.9	3 měsíce
Doba pro uvedení do provozu	1.1.22	2 měsíce
Sekce	1.1.26	Nepoužije se
Hierarchie smluvních dokumentů	1.3	(a) Smlouva o dílo (b) Příloha (c) Zvláštní podmínky (d) Obecné podmínky (e) Technická specifikace (f) Výkresy (g) Nabídková projektová dokumentace Zhotovitele (h) Výkaz výměr
Právo	1.4	Právo České republiky
Komunikace	1.5	Čeština
Poskytnutí staveniště	2.1	Od Data zahájení prací oznámeného dle Pod-článku 1.1.7
Pověřená osoba	3.1	██████████
Zástupce objednatele	3.2	Nepoužije se
Zajištění splnění smlouvy	4.4	10 % Přijaté smluvní částky bez DPH, formou bankovní záruky v listinné podobě
Záruka za odstranění vad	4.6.	3 % Přijaté smluvní částky bez DPH, formou bankovní záruky v listinné podobě
Projektová dokumentace Zhotovitele	5.1	Nepoužije se
Harmonogram	7.2	Do 7 dnů po datu zahájení prací
Postupné závazné milníky	7.5	Nepoužije se

Název Pod-článku Smluvních podmínek	Číslo Pod-článku Smluvních podmínek	Údaje
Odstranění vad	9.1	Záruční doba stanovená Objednatelem činí 60 měsíců.
Oprávnění k Variaci	10.1	Postup při Variacích je součástí této Přílohy
Průběžné platby	11.3	a) je v prodlení s udržováním v platnosti bankovní záruky podle Pod-článku 4.4 (Zajištění splnění smlouvy) 10 % průběžné platby
	11.3	b) přes pokyn Objednatele ke zjednání nápravy neplní povinnosti podle Pod-článku 4.8 (Bezpečnost a ochrana zdraví při práci) 10 % průběžné platby
	11.3	c) nepředloží na základě pokynu Objednatele ve stanoveném termínu aktualizovaný Harmonogram podle Pod-článku 7.2 (Harmonogram) 10 % průběžné platby
	11.3	d) nepředloží nebo neudrží v platnosti pojistné smlouvy podle Článku 14 (Pojištění) 10 % průběžné platby
Měna	11.7	Koruna česká
Povinnost Zhotovitele zaplatit smluvní pokutu	12.5 a)	Zhotovitel nedodrží lhůty (a další časová určení) stanovené jemu v rozhodnutí příslušného veřejnoprávního orgánu podle pod-odstavce 4.1.8 Pod-článku 4.1 (Obecné povinnosti) 30.000 Kč za každý případ porušení
	12.5 b)	Zhotovitel poruší povinnost podle Pod-článku 4.3 (Subdodávky) 7.000 Kč za každý jednotlivý případ porušení
	12.5 c)	Zhotovitel nedodrží Dobu pro dokončení podle Článku 7 (Doba pro dokončení) Zhotovitel nedodrží Dobu pro dokončení podle Článku 7 (Doba pro dokončení) 1.400 Kč za každý započatý den prodlení Zhotovitele s dokončením Díla v Době pro dokončení
	12.5 d)	Nepoužije se

Název Pod-článku Smluvních podmínek	Číslo Pod-článku Smluvních podmínek	Údaje
	12.5 e)	Zhotovitel nedodrží Dobu pro uvedení do provozu podle Pod-článku 7.6 (Předčasné užívání) 2.900 Kč za každý započatý den prodlení Zhotovitele s dokončením prací v rozsahu nezbytném pro uvedení Díla nebo Sekce do provozu.
	12.5 f)	Zhotovitel neodstraní vadu nebo poškození do data oznámeného Objednatelům podle Pod-článku 9.1. 290 Kč za každý započatý den prodlení
Maximální celková výše smluvních pokut	12.5	30 % Přijaté smluvní částky bez DPH
Výše pojistného plnění	14.2	1 % z Přijaté smluvní částky bez DPH
Rozsah stavebně montážního pojištění	14.2.	- pojištění majetkových škod „proti všem rizikům“ (all risks) - pojištěnými dle této pojistné smlouvy budou Objednatel, Zhotovitel a Podzhotovitelé smluvně vázaní na budovaném díle
Způsob rozhodování sporů	15	Použije se varianta B: Rozhodování před obecným soudem

PŘÍLOHA

- POSTUP PŘI VARIACÍCH -

- (1) Tento dokument, jako součást Přílohy, závazně doplňuje obecný postup Stran při *Variacích*, tj. změnách Díla nařízených nebo schválených jako Variace podle Článku 10 Smluvních podmínek; v návaznosti na obecnou právní úpravu definovanou zákonem č. 134/2016 Sb., o zadávání veřejných zakázek, ve znění pozdějších předpisů a v návaznosti na vnitro-organizační předpisy Objednatele.
- (2) Pro účely administrace se *Variací* rozumí Změna, tj. jakákoli změna Díla sjednaného na základě původního zadávacího řízení veřejné zakázky. Variací není měření skutečně provedeného množství plnění nebo Smluvní kompenzační nárok (Claim).
- (3) V případě, že *Variace* zahrnuje změnu množství nebo kvality plnění, budou parametry změny závazku definovány ve Změnovém listu, potvrzeném (podepsaném) Stranami.
- (4) Pokud vznesl Objednatel na Zhotovitele požadavek na předložení návrhu variace s uvedením přiměřené lhůty, ve které má být návrh předložen, předloží Zhotovitel návrh variace Objednateli ve formě Změnového listu včetně příloh (vzory jsou součástí Smlouvy) a dalších dokladů nezbytných pro řádné zdůvodnění, popis, dokladování a ocenění Variace.
- (5) Předložený návrh Objednatel se Zhotovitelem projedná a výsledky jednání zaznamená do Zápisu o projednání ocenění soupisu prací a ceny stavebního objektu/provozního souboru, kterého se *Variace* týká.
- (6) Objednatel vydá Zhotoviteli pokyn k provedení *Variace* v rozsahu dle Změnového listu neprodleně po potvrzení (podpisu) Změnového listu. Objednatel nemůže Zhotoviteli pokyn k provedení *Variace* před potvrzením (podpisem) Změnového listu vydat s výjimkou uvedenou v bodě (7).
- (7) Objednatel může vydat pokyn k provedení *Variace* před potvrzením (podpisem) Změnového listu v případě, kdy by byl zásadně narušen postup prací a v důsledku toho by hrozilo přerušování prací, anebo vznik škody. Zásadním narušením postupu prací dle předchozí věty není prodloužení Zhotovitele s předložením návrhu variace dle Pod-článku 10.5 Smluvních podmínek.
- (8) Jiné výjimky nad rámec předchozích ustanovení může z důvodů hodných zvláštního zřetele schválit oprávněná osoba objednatele.
- (9) Do doby potvrzení (podpisu) Změnového listu nemohou být práce obsažené v tomto Změnovém listu zahrnuty do Vyúčtování (fakturace). Pokud Vyúčtování (fakturace) bude takové práce obsahovat, nebude Objednatel k Vyúčtování (fakturaci) přihlížet a Vyúčtování (fakturu) vrátí Zhotoviteli k přepracování.

Změnový list

Název a evidenční číslo Stavby: Název stavebního objektu/provozního souboru (SO/PS):	Číslo SO/PS / / číslo Změny SO/PS:	Číslo ZBV: ? .2, 3, 4 a 5												
Strany smlouvy o dílo na realizaci výše uvedené Stavby uzavřené dne [doplníte!!!] (dále jen Smlouva): Objednatel: Ředitelství silnic a dálnic ČR se sídlem Na Pankráci 546/56, 140 00 Praha 4 Zhotovitel: [doplníte]														
	<table style="width: 100%; border-collapse: collapse;"> <tr> <td style="width: 10%; text-align: center;">Paré č.</td> <td style="width: 90%;">Příjemce</td> </tr> <tr> <td style="text-align: center;">1</td> <td>Zástupce objednatele (v elektronické verzi Intranet ŘSD ČR)</td> </tr> <tr> <td style="text-align: center;">2</td> <td>Zhotovitel</td> </tr> <tr> <td style="text-align: center;">3</td> <td>Projektant</td> </tr> <tr> <td style="text-align: center;">4</td> <td>Supervize</td> </tr> <tr> <td colspan="2" style="text-align: right; padding-top: 10px;">[doplníte dle potřeby]</td> </tr> </table>		Paré č.	Příjemce	1	Zástupce objednatele (v elektronické verzi Intranet ŘSD ČR)	2	Zhotovitel	3	Projektant	4	Supervize	[doplníte dle potřeby]	
Paré č.	Příjemce													
1	Zástupce objednatele (v elektronické verzi Intranet ŘSD ČR)													
2	Zhotovitel													
3	Projektant													
4	Supervize													
[doplníte dle potřeby]														
Iniciátor změny: [doplníte - buď Zhotovitel nebo Objednatel]														
Popis Změny: <div style="border: 1px solid black; height: 150px; width: 100%;"></div>														
Údaje v Kč bez DPH:														
Cena navrhovaných Změn záporných	Cena navrhovaných Změn kladných	Cena navrhovaných Změn záporných a Změn kladných celkem 0,00												
Podpis vyjadřuje souhlas se Změnou:														
Projektant (autorský dozor)	jméno	datum	podpis											
Supervize	jméno	datum	podpis											
Zástupce objednatele	jméno	datum	podpis											
Objednatel a Zhotovitel se dohodli, že u výše uvedeného SO/PS, který je součástí výše uvedené Stavby, budou provedeny v souladu s § 222 ZZVZ Změny, jež jsou podrobně popsány, zdůvodněny, dokladovány a oceněny v dokumentaci Změny, jejíž součástí je i tento Změnový list. V ostatním zůstávají práva a povinnosti Objednatele a Zhotovitele sjednané ve Smlouvě nedotčeny. Na důkaz toho připojují příslušné osoby oprávněné jednat jménem nebo v zastoupení Objednatele a Zhotovitele své podpisy.														
Objednatel (oprávněná osoba Objednatele dle § 24 Směrnice GR č. 18/2017)	jméno	datum	podpis											
Zhotovitel	jméno	datum	podpis											
			Číslo paré:											

20062 - I/11 Ostrava, stavební údržba mostů ev. č. 11-143A, 11-143A1 a 11-145B

č. stavby: 20 062

zak. č. 16PU-003728

Ev. č.	OC	DPH	OC+DPH
11-143A	██████████	██████████	██████████
11-143A1	██████████	██████████	██████████
11-145B	██████████	██████████	██████████

Celkem bez DPH	2 936 806,00 Kč
DPH	616 729,26 Kč
Celkem v. DPH	3 553 535,26 Kč

20062 - I/11 Ostrava, stavební údržba mostů ev. č. 11-143A, 11-143A1 a 11-145B

11-143A

	Název položky	mj.	množství	cena za mj.	celkem
14102	POPLATKY ZA SKLÁDKU	t			
111208	ODSTRANĚNÍ KŘOVIN S ODVOZEM	m2			
12932	ČIŠTĚNÍ PŘÍKOPŮ OD NÁNOSU DO 0,5M3/M	m			
18225	ROZPROSTŘENÍ ORNICE VE SVAHU V TL DO 0,50M	m2			
18241	ZALOŽENÍ TRÁVNÍKU RUČNÍM VÝSEVEM	m2			
122738	ODKOPÁVKY A PROKOPÁVKY OBECNÉ TR. I, ODVOZ	m3			
938543	OČIŠTĚNÍ BETON KONSTR OTRYSKÁNÍM TLAK VODOU DO 1000 BARŮ	m2			
311364	VÝZTUŽ ZDÍ A STĚN PODP A VOL Z OCELI 10425	t			
966158	BOURÁNÍ KONSTRUKCÍ Z PROST BETONU S ODVOZEM	m3			
317125	ŘÍMSY Z DÍLCŮ ŽELEZOBETONOVÝCH DO C30/37	m3			
62652	OCHRANA VÝZTUŽE PŘI NEDOSTATEČNÉM KRYTÍ	m2			
62661	INJEKTÁŽ TRHLIN UZAVÍRACÍ	m			
626112	REPROFILACE PODHLEDŮ, SVISLÝCH PLOCH SANAČNÍ MALTOU JEDNOVRST TL 20MM	m2			
626113	REPROFILACE PODHLEDŮ, SVISLÝCH PLOCH SANAČNÍ MALTOU JEDNOVRST TL 30MM	m2			
62641	SJEDNOCUJÍCÍ STĚRKA JEMNOU MALTOU TL CCA 2MM	m2			
3750	POMOC PRÁCE ŘÍZ NEBO ZAJIŠŤ LEŠENÍ	kpl			
9112A1	ZÁBRADLÍ MOSTNÍ S VODOR MADLY - DODÁVKA A MONTÁŽ	m			
9113B3	SVODIDLO OCEL SILNIČ JEDNOSTR, ÚROVEŇ ZADRŽ H1 - DEMONTÁŽ S PŘESUNEM	m			
9113B2	SVODIDLO OCEL SILNIČ JEDNOSTR, ÚROVEŇ ZADRŽ H1 - MONTÁŽ S PŘESUNEM	m			
78381	NÁTĚRY BETON KONSTR TYP S1 (OS-A)	m2			
3720	POMOC PRÁCE ZAJIŠŤ NEBO ZŘÍZ REGULACI, OCHRANU DOPRAVY A PŘÍSTUP CESTY	kpl			
	Cena bez DPH				
	DPH 21%				
	Cena včetně DPH				

20062 - I/11 Ostrava, stavební údržba mostů ev. č. 11-143A, 11-143A1 a 11-145B

11-143A1

	Název položky	mj.	množství	cena za mj.	celkem
14102	POPLATKY ZA SKLÁDKU	t			
111208	ODSTRANĚNÍ KŘOVIN S ODVOZEM	m2			
12932	ČIŠTĚNÍ PŘÍKOPŮ OD NÁNOSU DO 0,5M3/M	m			
18225	ROZPROSTŘENÍ ORNICE VE SVAHU V TL DO 0,20M	m2			
18241	ZALOŽENÍ TRÁVNÍKU RUČNÍM VÝSEVEM	m2			
122738	ODKOPÁVKY A PROKOPÁVKY OBECNÉ TŘ. I, ODVOZ	m3			
938543	OČIŠTĚNÍ BETON KONSTR OTRYSKÁNÍM TLAK VODOU DO 1000 BARŮ	m2			
62652	OCHRANA VÝZTUŽE PŘI NEDOSTATEČNÉM KRYTÍ	m2			
62661	INJEKTÁŽ TRHLIN UZAVÍRACÍ	m			
626112	REPROFILACE PODHLEDŮ, SVISLÝCH PLOCH SANAČNÍ MALTOU JEDNOVRST TL 20MM	m2			
626113	REPROFILACE PODHLEDŮ, SVISLÝCH PLOCH SANAČNÍ MALTOU JEDNOVRST TL 30MM	m2			
62641	SJEDNOCUJÍCÍ STĚRKA JEMNOU MALTOU TL CCA 2MM	m2			
3750	POMOC PRÁCE ŘÍZ NEBO ZAJIŠŤ LEŠENÍ	kpl			
9112A1	ZÁBRADLÍ MOSTNÍ S VODOR MADLY - DODÁVKA A MONTÁŽ	m			
78381	NÁTĚRY BETON KONSTR TYP S1 (OS-A)	m2			
9113B3	SVODIDLO OCEL SILNIČ JEDNOSTR, ÚROVEŇ ZADRŽ H1 - DEMONTÁŽ S PŘESUNEM	m			
9113B2	SVODIDLO OCEL SILNIČ JEDNOSTR, ÚROVEŇ ZADRŽ H1 - MONTÁŽ S PŘESUNEM	m			
3720	POMOC PRÁCE ZAJIŠŤ NEBO ZŘÍZ REGULACI, OCHRANU DOPRAVY A PŘÍSTUP CESTY	kpl			
	Cena bez DPH				
	DPH 21%				
	Cena včetně DPH				

20062 - I/11 Ostrava, stavební údržba mostů ev. č. 11-143A, 11-143A1 a 11-145B

11-145B

	Název položky	mj.	množství	cena za mj.	celkem
14102	POPLATKY ZA SKLÁDKU	t			
111208	ODSTRANĚNÍ KŘOVIN S ODVOZEM	m2			
12932	ČIŠTĚNÍ PŘÍKOPŮ OD NÁNOSU DO 0,5M3/M	m			
18225	ROZPROSTŘENÍ ORNICE VE SVAHU V TL DO 0,20M	m2			
18241	ZALOŽENÍ TRÁVNÍKU RUČNÍM VÝSEVEM	m2			
938543	OČIŠTĚNÍ BETON KONSTR OTRYSKÁNÍM TLAK VODOU DO 500BARŮ	m2			
62652	OCHRANA VÝZTUŽE PŘI NEDOSTATEČNÉM KRYTÍ	m2			
62661	INJEKTÁŽ TRHLIN UZAVÍRACÍ	m			
626112	REPROFILACE PODHLEDŮ, SVISLÝCH PLOCH SANAČNÍ MALTOU JEDNOVRST TL 20MM	m2			
626113	REPROFILACE PODHLEDŮ, SVISLÝCH PLOCH SANAČNÍ MALTOU JEDNOVRST TL 30MM	m2			
62641	SJEDNOCUJÍCÍ STĚRKA JEMNOU MALTOU TL CCA 2MM	m2			
3750	POMOC PRÁCE ŘÍZ NEBO ZAJIŠŤ LEŠENÍ	kpl			
78381	NÁTĚRY BETON KONSTR TYP S1 (OS-A)	m2			
3720	POMOC PRÁCE ZAJIŠŤ NEBO ZŘÍZ REGULACI, OCHRANU DOPRAVY A PŘÍSTUP CESTY	kpl			
	Cena bez DPH				
	DPH 21%				
	Cena včetně DPH				

ŘEDITELSTVÍ SILNIC A DÁLNIC ČR

PŘÍLOHA Č. 5 TECHNICKÁ SPECIFIKACE

Technickou specifikací tvoří:

- A) Část I – Technické kvalitativní podmínky staveb pozemních komunikací
- B) Část II – Zvláštní technické kvalitativní podmínky stavby
- C) Část III – Další požadavky objednatele
- D) Část IV – Specifikace zakázky

ČÁST I - TECHNICKÉ KVALITATIVNÍ PODMÍNKY STAVEB POZEMNÍCH KOMUNIKACÍ (TKP)

Přehled jednotlivých kapitol TKP

Název kapitoly	Schváleno	Účinnost
Kapitola 1 - Všeobecně	č.j. 29/2017-120-TN/1 ze dne 26. 1. 2017	1. 2. 2017
Kapitola 2 - Příprava staveniště	č.j. 320/2016-120-TN/1 ze dne 20. 12. 2016	1.1.2017
Kapitola 3 - Odvodnění a chráničky pro inženýrské sítě	č.j. 221/09-910-IPK/1 ze dne 23. 3. 2009	1. 4. 2009
Kapitola 3 - Odvodnění a chráničky pro inženýrské sítě, Dodatek č. 1	č.j. 275/2016-120-TN/12 ze dne 18. 10. 2016	1. 4. 2017
Kapitola 4 - Zemní práce	č.j. 143/2017-120-TN/1 ze dne 4. 8. 2017	7. 8. 2017
Kapitola 9 - Kryty z dlažeb a dílců	č.j. 692/10-910-IPK/1 Ze dne 13. 8. 2010	1. 9. 2010
Kapitola 11 - Svodidla, zábradlí a tlumiče nárazu	č.j. 205/10-910-IPK/1 ze dne 8. 3. 2010	1. 4. 2010
Kapitola 13 - Vegetační úpravy	č.j. 440/06-120-R/1 ze dne 3. 8. 2006	1. 9. 2006
Kapitola 14 - Dopravní značky a dopravní zařízení	č.j. 9/2015-120-TN/6 ze dne 27. 3. 2015	1. 4. 2015
Kapitola 18 - Beton pro konstrukce	č. j. 2/2016-120-TN/2 ze dne 12. 1. 2016	15. 1. 2016
Kapitola 21 - Izolace proti vodě	č.j. 205/10-910-IPK/1 ze dne 8. 3. 2010	1. 4. 2010
Kapitola 30 - Speciální zemní konstrukce	č.j. 1001/09-910-IPK/1 ze dne 17. 12. 2009	1. 1. 2010
Kapitola 31 - Opravy betonových konstrukcí	č.j. 318/08-910-IPK/1 ze dne 8. 4. 2008	1. 5. 2008

Jednotlivé kapitoly TKP jsou volně dostupné v elektronické podobě na webových stránkách www.pjpk.cz.

ČÁST II - ZVLÁŠTNÍ TECHNICKÉ KVALITATIVNÍ PODMÍNKY STAVBY (ZTKP)

„20062 - I/11 Ostrava, stavební údržba mostů ev. č. 11-143A, 11-143A1 a 11-145B“

1. Úvod

Pro celý dokument včetně jeho příloh platí pojmy a zkratky uvedené v TKP, kapitole 1 a Směrnici GŘ č. 9/2016 – Realizace staveb pozemních komunikací. Pokud se v textu objevuje pojem Správce stavby, rozumí se jím pojem Zástupce objednatele ve smyslu čl. 3.2 Smluvních podmínek pro stavby menšího rozsahu.

Při stavbě budou aplikovány dokumenty ve znění platném k základnímu datu ve smyslu smluvních podmínek (tzn. 28 dnů před termínem pro podání nabídky).

Je-li v zadávací dokumentaci definován konkrétní výrobek nebo vlastnost (např. pevnost betonu), má se za to, že je tím definován minimální požadovaný standard.

2. Seznam příloh ZTKP

- 1) Závazný vzor dohody o předčasném užívání Díla, Sekce nebo části Díla

3. Zvláštní technické kvalitativní podmínky stavby

Zvláštní technické kvalitativní podmínky stavby jsou nadřazeny Technickým kvalitativním podmínkám staveb pozemních komunikací a upřesňují a doplňují jejich obecná ustanovení. Články a paragrafy, které nejsou ZTKP zmiňovány, zůstávají v platnosti tak, jak byly schváleny Ministerstvem dopravy.

KAPITOLA 1

VŠEOBECNĚ

čl. 1.8.9 Zařízení staveniště se doplňuje za poslední odstavec

Náklady na zařízení staveniště, jeho provoz a odstranění budou rozpuštěny do jednotkových cen uvedených v jednotlivých položkách soupisu prací. V případě, že zhotovitel bude chtít využívat i plochy jiné, tj. mimo zábor stavby, musí si sám zajistit pronájem, dočasný zábor apod.

čl. 1.10.4 se doplňuje:

Jednotkové ceny uvedené v nabídce v oceněném soupisu prací zahrnují úhradu všech prací zhotovovacích i pomocných vyplývajících z předmětu díla v rozsahu a za podmínek uvedených ve všech předaných zadávacích podmínkách, které jsou nejen požadovány a fyzicky uvedeny v soupisech prací (agregované položky), ale i prací vyplývajících ze zadávacích podkladů, nutných pro zdárné dokončení, předání díla Objednateli a provozování, i když nejsou v soupisech prací případně konkrétně uvedeny. (Např. zařízení staveniště, čištění vozovek apod.).

„20062 - I/11 Ostrava, stavební údržba mostů ev. č. 11-143A, 11-143A1 a 11-145B“

Součástí předmětu plnění a nabídkové ceny jsou mimo jiné i následující práce a činnosti:

- trvalé a pravidelné čištění veřejných komunikací dotčených provozem stavby
- trvalé provozování, údržba, správa a ochrana zařízení staveniště

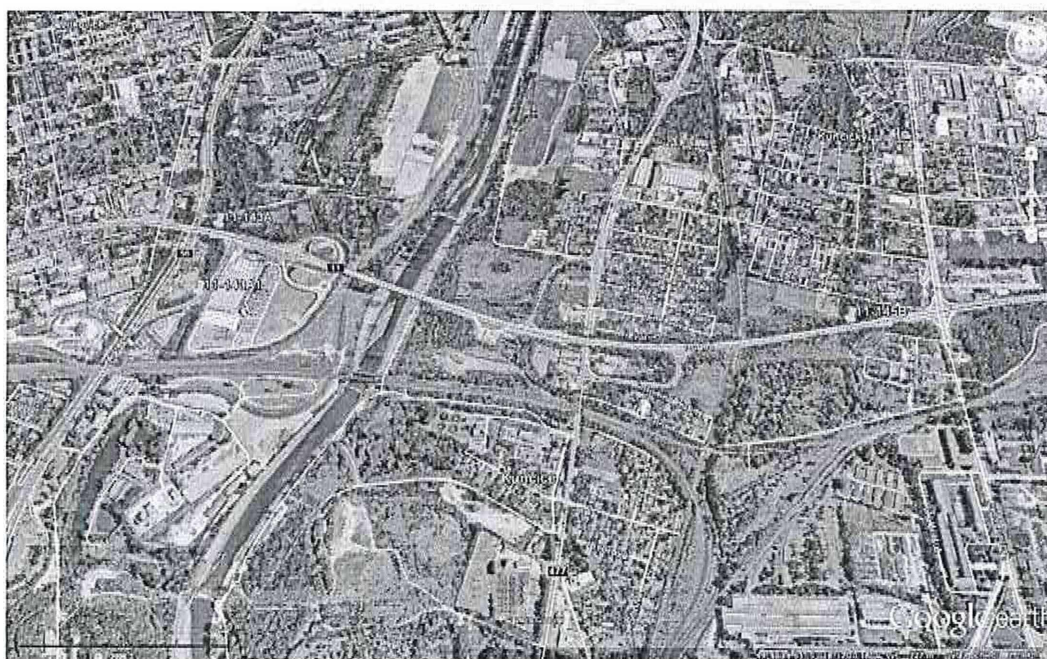
ČÁST III – DALŠÍ POŽADAVKY OBJEDNATELE

Objednatel se Zhotovitelem uzavře při uvedení stavby do provozu Dohodu o předčasném užívání Díla, Sekce nebo části Díla, jejíž závazný návrh je přílohou této Technické specifikace.

[Pozn. pro účastníka: Dohoda o předčasném užívání Díla, Sekce nebo části Díla bude uzavřena dle závazného znění v listinné podobě. Tento text bude vymazán.]

ČÁST IV – SPECIFIKACE ZAKÁZKY

Předmětem zakázky je stavební údržba mostů v km 288,22 až 290,04 na silnici I/11 v Ostravě. Důvodem opravy je degradace betonových částí, chybějící zádržné systémy, popř. jejich koroze, zanesení mostu a poškození odláždění.



PŘÍLOHA Č. 1

ZVLÁŠTNÍCH TECHNICKÝCH KVALITATIVNÍCH PODMÍNEK STAVBY (ZTKP)

„20062 - I/11 Ostrava, stavební údržba mostů ev. č. 11-143A, 11-143A1 a 11-145B“

**ZÁVAZNÝ VZOR DOHODY O PŘEDČASNÉM UŽÍVÁNÍ
DÍLA, SEKCE NEBO ČÁSTI DÍLA**

Dohoda
o předčasném užívání
Díla, Sekce nebo části Díla

číslo:

Ředitelství silnic a dálnic ČR

se sídlem: Na Pankráci 546/56, 140 00 Praha 4

IČO, DIČ: 65993390, CZ65993390

Bankovní spojení:

Číslo účtu:

Jehož jménem jedná:

(dále jen „Objednatel“)

a

SEKOS Morava, s.r.o.

se sídlem Vratimovská 716, 719 00, Ostrava- Kunčice

IČO, DIČ: 25832654, CZ25832654

Bankovní spojení: [REDAKCE]

Číslo účtu: [REDAKCE]

Jehož jménem jedná: [REDAKCE]

Zapsaný v obchodním rejstříku u soudu v

oddíl vložka

(dále jen „Zhotovitel“)

uzavírají tuto

D o h o d a
o předčasném užívání Díla, Sekce nebo části Díla v rozsahu
[bude doplněn název Díla, Sekce nebo části Díla] (dále jen „Dílo“)
(dále jen „Dohoda“)

ve smyslu uzavřené Smlouvy o dílo mezi Objednatelem a Zhotovitelem č. [bude doplněno] ze dne [bude doplněno] ve znění uzavřených Dodatků na akci ([bude doplněno] (dále jen Smlouva), jakož i ustanovení § 123 odst. 1 zákona č. 183/2006 Sb., o územním plánování a stavebním řádu, ve znění pozdějších předpisů (dále jen „stavební zákon“), a po zvážení všech ustanovení a z nich plynoucích ujednání obsažených v této Dohodě, s úmyslem být touto Dohodou právně vázáni, se strany dohodly takto:

I.

Předmět Dohody

- 1) Předmětem této Dohody je souhrn podmínek, právních jednání a opatření vedoucích k zajištění a bezproblémovému průběhu předčasného užívání Díla.
- 2) Předčasným užíváním se v rozsahu této Dohody rozumí časově omezené užívání Díla před jeho převzetím Objednatelem v souladu s ustanovením Pod-článku 7.6 Smluvních podmínek pro stavby menšího rozsahu - Obecných podmínek ve znění upraveném Zvláštními podmínkami (dále jen „Smluvní podmínky“), které jsou součástí Smlouvy na základě pravomocného povolení vydaného stavebním úřadem na žádost Objednatele ve smyslu ustanovení stavebního zákona.

II.

Souhlas s předčasným užíváním a jeho rozsah

- 1) Na základě zjištění stavu realizace Díla, prohlášení Zhotovitele v odstavci 2) článku II. této Dohody, skutečných potřeb další výstavby dle Harmonogramu ve smyslu ustanovení Pod-článku 7.2 Smluvních podmínek a po vzájemné shodě stran této Dohody, Objednatel i Zhotovitel souhlasí s předčasným užíváním Díla, a to v období od [bude doplněno] do [bude doplněno] (uvést u zprovoznění Díla poslední den Lhůty pro dokončení/u zprovoznění Sekce nebo části Díla termín, kdy se předpokládá vydání protokolu o převzetí ve vztahu k Sekci nebo části Díla), za podmínek uvedených a specifikovaných v této Dohodě, v souladu s ustanovením Pod-článku 7.6 Smluvních podmínek (dále jen „Doba předčasného užívání Díla“).
- 2) Zhotovitel v souvislosti s předmětem této Dohody prohlašuje, že provedl Dílo tak, že odpovídá projektové dokumentaci, podmínkám Smlouvy a předčasné užívání Díla za podmínek této Dohody před jeho převzetím Objednatelem nemá podstatný vliv na jeho užitelnost, neohroží bezpečnost a zdraví osob anebo životní prostředí. Toto prohlášení nenahrazuje prohlášení stavebního úřadu.
- 3) Strany této Dohody vycházejí v rámci tohoto smluvního vztahu z předem stanovených podmínek a ujednání, sjednaných mezi Objednatelem a Zhotovitelem ve Smlouvě. V záležitostech neřešených touto Dohodou se použije Smlouva.
- 4) Zhotovitel se zavazuje uzavřít Dohodu o předčasném užívání v nezměněném v znění jako je znění této Dohody o předčasném užívání na další období v případě, že nedojde k vydání protokolu o převzetí prací z důvodu, které jsou výhradně na straně Zhotovitele.

III.

Podmínky předčasného užívání

- 1) Strany této Dohody prohlašují, že tato Dohoda nenahrazuje Potvrzení o převzetí Díla.
- 2) Práva a povinnosti smluvních stran vyplývající ze Smlouvy v souvislosti s předčasným užíváním se upřesňují následovně:

A. Povinnosti Zhotovitele:

- 1) V souladu s ustanovením Pod-článku 13.1 Smluvních podmínek nést veškerou odpovědnost za péči o Dílo a Věci určené pro dílo, a to od Data zahájení prací až do doby

vydání Potvrzení o převzetí Díla, kromě činností zajišťovaných Objednatelem podle článku III. odst. 2) písm. B.

- 2) Při provádění prací v průběhu předčasného užívání plnit i nadále podmínky uvedené ve stavebním povolení č. j. [bude doplněno] vydaném dne [bude doplněno] stavebním úřadem [bude doplněno].
- 3) Zajistit všechna nezbytná povolení k dočasné úpravě provozu na komunikaci v rozsahu předčasného užívání, a to včetně stanovení přechodné úpravy [bude doplněno].
- 4) Zajistit potřebné podklady, které má zhotovitel povinnost předložit dle Smlouvy a které jsou nutné k vydání rozhodnutí o uvedení Díla do předčasného užívání, tj. připravit všechny doklady nutné k podání žádosti a k vydání rozhodnutí, které má zhotovitel povinnost dle Smlouvy předložit.
- 5) Zajišťovat běžnou údržbu Díla, kterou nemá povinnost zajišťovat ve smyslu článku III. odst. 2) písm. B. Dohody objednatel a údržbu dopravního značení stanoveného v rámci přechodné úpravy provozu (dále jen „DIO“), a to po celou dobu předčasného užívání Díla uvedenou v této Dohodě.
- 6) Provádět potřebné opravy Díla nezpůsobené veřejným provozem anebo nezpůsobené v důsledku údržby zajišťované Objednatelem a opravy DIO, a to v souladu s příslušnými ustanoveními Smluvních podmínek. U škod na DIO, způsobených v důsledku dopravních nehod, provést neprodleně odstranění takové škody a uvedení DIO do původního stavu, a to samostatně nebo po výzvě Objednatelc/Správce stavby.
- 7) Být součinný Objednateli/Správci stavby při projednání s příslušným zajišťovatelem zimní údržby o způsobu a podmínkách provádění zimní údržby Díla uvedeného do předčasného užívání, a to v rozsahu a za podmínek stanovených zákonem č. 13/1997 Sb., o pozemních komunikacích, ve znění pozdějších předpisů, a vyhláškou č. 104/1997 Sb., ve znění pozdějších předpisů. Tímto ustanovením není dotčena povinnost Objednatele zajistit a hradit zimní údržbu.
- 8) Provádět konkrétní činnosti a úkony k tomu, aby Dílo, které je uvedeno do předčasného užívání, bylo dokončeno takovým způsobem, aby mohlo být Dílo dokončeno v rozsahu nezbytném podle Smlouvy pro vydání Protokolu o převzetí nejpozději ke dni ukončení Doby předčasného užívání Díla.

B. Povinnosti Objednatele:

- 1) Poskytnout Zhotoviteli součinnost při zajišťování podkladů potřebných k uvedení Díla do předčasného užívání, které zajišťuje podle Smlouvy Zhotovitel, zajistit ostatní podklady potřebné k uvedení Díla do předčasného užívání, které Zhotovitel nezajišťuje a v součinnosti se Zhotovitelem zajistit rozhodnutí k uvedení Díla do předčasného užívání.
- 2) V souladu se Smluvními podmínkami zajistit odstraňování důsledků předčasného užívání, které vedou ke ztrátě nebo škodě na Díle, a které jsou rizikem Objednatele.
- 3) Zajistit věcně i finančně potřebné opravy škod a opotřebení Díla způsobených v důsledku veřejného provozu anebo způsobených v důsledku údržby zajišťované Objednatelem a to s uvedením do původního stavu. Zajistit běžnou údržbu Díla v rozsahu potřebném pro zajištění sjízdnosti Díla uváděného do předčasného užívání. Tímto ustanovením není dotčena odpovědnost Zhotovitele za vady Díla a záruční doba Díla dle Smlouvy.

- 4) V součinnosti se Zhotovitelem projednat s příslušným zajišťovatelem zimní údržby a Ministerstvem dopravy způsob a podmínky provádění zimní údržby Díla uvedeného do předčasného užívání, a to v rozsahu a za podmínek stanovených platnými právními předpisy.
- 5) Zajistit zimní údržbu Díla a hradit veškeré náklady spojené s prováděním zimní údržby po dobu předčasného užívání Díla.

IV.

Běh záruční doby

Uzavření této Dohody a zahájení předčasného užívání nemá za následek počátek běhu záruční doby Díla dle Smlouvy.

V.

Závěrečná ustanovení

- 1) Tato Dohoda nabývá účinnosti dnem podpisu této Dohody. Účinnost Dohody zaniká uplynutím Doby předčasného užívání Díla nebo vydáním Protokolu o převzetí Díla, podle toho, co nastane dříve.
- 2) Tato Dohoda je vyhotovena v 6 výtiscích, z nichž tři obdrží Objednatel, dva obdrží Zhotovitel a jeden příslušný stavební úřad.
- 3) Podmínky sjednané v této Dohodě lze změnit jen souhlasnou vůlí obou stran, a to formou písemných dodatků k této Dohodě.
- 4) Strany Dohody prohlašují, že tato je jejich shodnou, souhlasnou a svobodnou vůlí, že nebyla uzavřena v tísní nebo za jiných nepříznivých podmínek a na důkaz toho připojují své vlastnoruční podpisy.
- 5) Součástí Dohody jsou tyto přílohy:
 - I. Zápis z technické prohlídky Díla včetně výčtu nedokončených prací a případných vad ke dni sepsání zápisu (*pozn. : je-li ke dni podpisu k dispozici*)

V Praze dne

V Praze dne

Za Objednatele:

Za Zhotovitele:

[Pozn. pro dodavatele: Tato vzorová smlouva se jako příloha smlouvy na plnění předmětu veřejné zakázky do nabídky přikládá nevyplněná a nepodepsaná]

Smlouva o zpracování osobních údajů

uzavřená níže uvedeného dne, měsíce a roku mezi:

Ředitelství silnic a dálnic ČR

se sídlem

IČO:

DIČ:

právní forma:

bankovní spojení:

zastoupeno:

osoba oprávněná k podpisu smlouvy:

kontaktní osoba ve věcech smluvních:

kontaktní osoba ve věcech technických:

e-mail:

tel:

(dále jen „Správce“)

Na Pankráci 546/56, 140 00 Praha 4

65993390

CZ65993390

příspěvková organizace

██

████████████████████ ředitel Správy Ostrava

████████████████████ ředitel Správy Ostrava

████████████████████ ředitel Správy Ostrava

██

████████████████████

████████████████████

a

[zpracovatel doplní svůj název]

se sídlem

IČO:

DIČ:

zápis v obchodním rejstříku:

právní forma:

bankovní spojení:

zastoupen:

kontaktní osoba ve věcech smluvních:

e-mail:

tel:

kontaktní osoba ve věcech technických:

e-mail:

tel:

(dále jen „Zpracovatel“ nebo „Prvotní Zpracovatel“)

[doplní zpracovatel]

[doplní zpracovatel]

[doplní zpracovatel]

[doplní zpracovatel]

[doplní zpracovatel]

[doplní zpracovatel]

[doplní zpracovatel]

[doplní zpracovatel]

[doplní zpracovatel]

[doplní zpracovatel]

[doplní zpracovatel]

[doplní zpracovatel]

[doplní zpracovatel]

(Správce a Zpracovatel společně dále také jako „Smluvní strany“)

Preambule

Vzhledem k tomu, že Zpracovatel v průběhu poskytování Služeb a/nebo Produktů Správci může zpracovávat Osobní údaje Správce, považují Smluvní strany za zásadní, aby při zpracování těchto osobních údajů byla zajištěna vysoká úroveň ochrany práv a svobod fyzických osob ve vztahu k takovému zpracování osobních údajů a toto zpracování bylo v souladu s Předpisy na ochranu osobních údajů, a to zejm. s Nařízením Evropského parlamentu a Rady (EU) č. 2016/679 ze dne 27. dubna 2016 o ochraně fyzických osob v souvislosti se zpracováním osobních údajů a o volném pohybu těchto údajů a o zrušení směrnice 96/46/ES (obecné nařízení o ochraně osobních údajů), a proto Smluvní strany uzavírají tuto smlouvu o ochraně osobních údajů (dále jen „Smlouva“).

1 Definice

Pro účely této Smlouvy se následující pojmy vykládají takto:

„EHP“ se rozumí Evropský hospodářský prostor.

„GDPR“ se rozumí Nařízení Evropského parlamentu a Rady (EU) č. 2016/679 ze dne 27. dubna 2016 o ochraně fyzických osob v souvislosti se zpracováním osobních údajů a o volném pohybu těchto údajů a o zrušení směrnice 96/46/ES (obecné nařízení o ochraně osobních údajů) ve znění opravy uveřejněné v Úředním věstníku Evropské unie L 119 ze dne 4. května 2016.

„Hlavní smlouvou“ se rozumí smluvní vztah či smluvní vztahy založené mezi Správce a Zpracovatelem na základě uzavřených platných a účinných smluv vymezených v příloze č. 1 této Smlouvy.

„Osobními údaji Správce“ se rozumí osobní údaje popsané v příloze č. 1 této Smlouvy a veškeré další osobní údaje zpracovávané Zpracovatelem jménem Správce podle a/nebo v souvislosti s Hlavní smlouvou.

„Podzpracovatelem“ se rozumí jakýkoli zpracovatel osobních údajů (včetně jakékoli třetí strany) zapojený Zpracovatelem do zpracování Osobních údajů Správce jménem Správce. Za podmínek stanovených touto Smlouvou je Podzpracovatel oprávněn zapojit do zpracování Osobních údajů Správce dalšího Podzpracovatele (tzv. řetězení podzpracovatelů).

„Pokynem“ se rozumí písemný pokyn Správce Zpracovateli týkající se zpracování Osobních údajů Správce. Zpracovatel je povinen kdykoliv v průběhu zpracování osobních údajů prokázat existenci a obsah Pokynu.

„Porušením zabezpečení osobních údajů“ se rozumí takové porušení zabezpečení osobních údajů, které vede nebo může přímo vést k neoprávněnému přístupu nebo k neoprávněné či nahodilé změně, zničení, vyrazení či ztrátě osobních údajů, případně k neoprávněnému vyrazení nebo přístupu k uloženým, přenášeným nebo jinak zpracovávaným Osobním údajům Správce.

„Produkty“ se rozumí Produkty, které má Zpracovatel poskytnout Správci dle Hlavní smlouvy.

„Předpisy o ochraně osobních údajů“ se rozumí Nařízením Evropského parlamentu a Rady (EU) č. 2016/679 ze dne 27. dubna 2016 o ochraně fyzických osob v souvislosti se zpracováním osobních údajů a o volném pohybu těchto údajů a o zrušení směrnice 96/46/ES (obecné nařízení o ochraně osobních údajů) ve znění opravy uveřejněné v Úředním věstníku Evropské unie L 119 ze dne 4. května 2016, jakož i veškeré národní předpisy upravující ochranu osobních údajů.

„Schválenými Podzpracovateli“ se rozumějí: (a) Podzpracovatelé uvedení v příloze č. 3 této Smlouvy (autorizované předání Osobních údajů Správce); a (b) případně další dílčí Podzpracovatelé předem písemně povolení Správce v souladu se kapitolou 6 této Smlouvy. Nejedná se o osoby, které zpracovávají osobní údaje pro zpracovatele na základě pracovní smlouvy, dohody o provedení práce či dohody o pracovní činnosti nebo osoby, které se při provádění svých služeb, tj. plnění smlouvy s objednatelem (jinak zpracovatelem osobních údajů), mohou pouze nahodile dostat do styku s osobními údaji, aniž by osobní údaje jakkoliv zpracovávaly.

„Službami“ se rozumí Služby, které má Zpracovatel poskytnout Správci podle Hlavní smlouvy.

„Standardními smluvními doložkami“ se rozumí standardní smluvní doložky pro předávání osobních údajů zpracovatelům usazeným ve třetích zemích schválené rozhodnutím Evropské komise 2010/87/EU ze dne 5. února 2010, nebo jakýkoli soubor ustanovení schválených Evropskou komisí, který je mění, doplňuje nebo nahrazuje.

„Třetí zemí“ se rozumí jakákoli země mimo EU/EHP, s výjimkou případů, kdy je tato země předmětem platného a účinného rozhodnutí Evropské komise o odpovídající ochraně osobních údajů ve třetích zemích.

„Vymazáním“ se rozumí odstranění nebo zničení Osobních údajů Správce tak, aby nemohly být obnoveny nebo rekonstruovány.

„Zásadami zpracování osobních údajů“ se rozumí zásada zákonnosti, korektnosti, transparentnosti, účelového omezení, minimalizace údajů, přesnosti, omezení uložení, integrity a důvěrnosti. Smluvní strany berou na vědomí, že jakékoliv zpracování osobních údajů či jakýkoliv výklad této Smlouvy musí být v souladu s těmito zásadami. Dokument Zásady zpracování osobních údajů je k dispozici na internetových stránkách www.rsd.cz v záložce Organizace pod odkazem GDPR.

„Zpracování“, „správce“, „zpracovatel“, „subjekt údajů“, „osobní údaje“, „zvláštní kategorie osobních údajů“ a jakékoli další obecné definice neuvedené v této Smlouvě nebo v Hlavní smlouvě mají stejný význam jako v GDPR.

2 Podmínky zpracování Osobních údajů Správce

- 2.1 V průběhu poskytování Služeb a/nebo Produktů Správci podle Hlavní smlouvy je Zpracovatel oprávněn zpracovávat Osobní údaje Správce jménem Správce pouze za podmínek této Smlouvy a na základě Pokynů Správce. Zpracovatel se zavazuje, že bude po celou dobu zpracování dodržovat následující ustanovení týkající se ochrany Osobních údajů Správce.
- 2.2 V rozsahu požadovaném platnými a účinnými Předpisy o ochraně osobních údajů musí Zpracovatel získat a uchovávat veškeré potřebné licence, oprávnění a povolení potřebné k zpracování Osobních údajů Správce včetně osobních údajů uvedených v příloze č. 1 této Smlouvy.
- 2.3 Zpracovatel musí dodržovat veškerá technická a organizační opatření pro splnění požadavků uvedených v této Smlouvě a jejích přílohách. Zpracovatel je dále povinen dbát Zásad zpracování osobních údajů a za všech okolností tyto zásady dodržovat.
- 2.4 Pro účely komunikace a zajištění součinnosti Správce a Zpracovatele navzájem (zejm. v případech porušení zabezpečení osobních údajů, předávání žádostí subjektů údajů), není-li v konkrétním případě určeno jinak, pověřily Smluvní strany tyto osoby:

2.4.1 osoba pověřená Správce: [REDACTED]

2.4.2 osoba pověřená Zpracovatelem: [doplň zpracovatel], e-mail: [doplň zpracovatel], tel: [doplň zpracovatel].

Obě strany jsou povinny na zaslání podání neprodleně reagovat nejpozději však do 48 hodin od zaslání.

3 Zpracování Osobních údajů Správce

- 3.1 Zpracovatel zpracovává Osobní údaje Správce pouze pro účely plnění Hlavní smlouvy nebo pro plnění poskytované na základě Hlavní smlouvy (viz příloha č. 1 této Smlouvy). Zpracovatel nesmí zpracovávat, předávat, upravovat nebo měnit Osobní údaje Správce nebo zveřejnit či povolit zveřejnění Osobních údajů Správce jiné třetí osobě jinak než v souladu s touto Smlouvou nebo s Pokyny Správce, pokud takové zveřejnění není vyžadováno právem EU nebo členského státu, kterému Zpracovatel podléhá. Zpracovatel v rozsahu povoleném takovým zákonem informuje Správce o tomto zákonném požadavku před zahájením zpracování Osobních údajů Správce a dodržuje pokyny Správce, aby co nejvíce omezil rozsah zveřejnění.
- 3.2 Zpracovatel neprodleně nebo bez zbytečného odkladu od obdržení Pokynu informuje Správce v případě, kdy podle jeho názoru vzhledem k jeho odborným znalostem a zkušenostem takový Pokyn porušuje Předpisy o ochraně osobních údajů.
- 3.3 Zpracovatel bere na vědomí, že není oprávněn určit účely a prostředky zpracování Osobních údajů Správce a pokud by Zpracovatel toto porušil, považuje se ve vztahu k takovému zpracování za správce.
- 3.4 Pro účely zpracování uvedeného výše tímto Správce instruuje Zpracovatele, aby předával Osobní údaje Správce příjemcům ve třetích zemích uvedených v příloze č. 3 této Smlouvy (Autorizované předávání Osobních údajů Správce) vždy za předpokladu, že taková osoba splní požadavky uvedené v kapitole 6 této Smlouvy.

4 Spolehlivost Zpracovatele

- 4.1 Zpracovatel učiní přiměřené kroky, aby zajistil spolehlivost každého zaměstnance, jeho zástupce nebo dodavatele, kteří mohou mít přístup k Osobním údajům Správce, přičemž zajistí, aby byl přístup omezen výhradně na ty osoby, jejichž činnost vyžaduje přístup k příslušným Osobním údajům Správce. Zpracovatel vede seznam osob oprávněných zpracovávat osobní údaje Správce a osob, které mají k těmto osobním údajům přístup, přičemž sleduje a pravidelně přezkoumává, že se jedná o osoby dle tohoto odstavce.
- 4.2 Zpracovatel musí zajistit, aby všechny osoby, které zapojil do zpracování Osobních údajů Správce:
 - 4.2.1 byly informovány o důvěrné povaze Osobních údajů Správce a byly si vědomy povinností Zpracovatele vyplývajících z této Smlouvy, Hlavní smlouvy, Pokynů a platných a účinných Předpisů o ochraně osobních údajů, a zavázaly se tyto povinnosti dodržovat ve stejném rozsahu, zejm. aby zachovávaly mlčenlivost o osobních údajích a přijatých opatřeních k jejich ochraně, a to i po skončení jejich pracovněprávního nebo jiného smluvního vztahu ke Zpracovateli;
 - 4.2.2 byly přiměřeně školeny/certifikovány ve vztahu k Předpisům o ochraně osobních údajů nebo dle Pokynů Správce;
 - 4.2.3 podléhaly závazku důvěrnosti nebo profesním či zákonným povinnostem zachovávat mlčenlivost;
 - 4.2.4 používaly pouze bezpečný hardware a software a dodržovaly zásady bezpečného používání výpočetní techniky;
 - 4.2.5 podléhaly procesům autentizace uživatelů a přihlašování při přístupu k Osobním údajům Správce v souladu s touto Smlouvou, Hlavní smlouvou, Pokyny a platnými a účinnými Předpisy o ochraně osobních údajů;

- 4.2.6 zabránily neoprávněnému čtení, pozměnění, smazání či znepřístupnění Osobních údajů Správce, nevytvářely kopie nosičů osobních údajů pro jinou než pracovní potřebu a neumožnily takové jednání ani jiným osobám a případně neprodleně, nejpozději však do 24 hodin od vzniku, hlásily jakékoliv důvodné podezření na ohrožení bezpečnosti osobních údajů, a to osobě uvedené v kapitole 2 této Smlouvy.

5 Zabezpečení osobních údajů

- 5.1 S přihlédnutím ke stavu techniky, nákladům na provedení, povaze, rozsahu, kontextu a účelům zpracování i k různě pravděpodobným a různě závažným rizikům pro práva a svobody fyzických osob, provede Zpracovatel vhodná technická a organizační opatření (příloha č. 2 této Smlouvy), aby zajistil úroveň zabezpečení odpovídající danému riziku, případně včetně:
- 5.1.1 pseudonymizace a šifrování osobních údajů;
 - 5.1.2 schopnosti zajistit neustálou důvěrnost, integritu, dostupnost a odolnost systémů a služeb zpracování;
 - 5.1.3 schopnosti obnovit dostupnost osobních údajů a přístup k nim včas v případě fyzických či technických incidentů;
 - 5.1.4 procesu pravidelného testování, posuzování a hodnocení účinnosti zavedených technických a organizačních opatření pro zajištění bezpečnosti zpracování.
- 5.2 Při posuzování vhodné úrovně bezpečnosti se zohlední rizika, která představuje zpracování, zejména náhodné nebo protiprávní zničení, ztráta, pozměňování, neoprávněné zpřístupnění předávaných, uložených nebo jinak zpracovávaných osobních údajů, nebo neoprávněný přístup k nim.
- 5.3 V případě zpracování osobních údajů více správců je Zpracovatel povinen zpracovávat takové osobní údaje odděleně.
- 5.4 Konkrétní podmínky zabezpečení jsou uvedeny v příloze č. 2 této Smlouvy a dále v Pokynech.

6 Další Podzpracovatelé

- 6.1 Zpracovatel je oprávněn použít ke zpracování Osobních údajů Správce další Podzpracovatele uvedené v příloze č. 3 této Smlouvy. Jiné Podzpracovatele je Zpracovatel oprávněn zapojit do zpracování pouze s předchozím písemným povolením Správce.
- 6.2 Zpracovatel je povinen u každého Podzpracovatele:
- 6.2.1 poskytnout Správci úplné informace o zpracování, které má provádět takový Podzpracovatel;
 - 6.2.2 zajistit náležitou úroveň ochrany Osobních údajů Správce, včetně dostatečných záruk pro provedení vhodných technických a organizačních opatření dle této Smlouvy, Hlavní Smlouvy, Pokynů a platných a účinných Předpisů na ochranu osobních údajů;
 - 6.2.3 zahrnout do smlouvy mezi Zpracovatelem a každým dalším Podzpracovatelem podmínky, které jsou shodné s podmínkami stanovenými v této Smlouvě. Pro vyloučení pochybností si Smluvní strany ujednávají, že v případě tzv. řetězení zpracovatelů (tj. uzavírání smlouvy o zpracování osobních údajů mezi podzpracovateli) musí tyto smlouvy splňovat podmínky dle této Smlouvy. Na požádání poskytne Zpracovatel Správci kopii svých smluv s dílčími Podzpracovateli a v případě řetězení podzpracovatelů i kopii smluv uzavřených mezi dalšími Podzpracovateli;
 - 6.2.4 v případě předání Osobních údajů Správce mimo EHP zajistit ve smlouvách mezi Zpracovatelem a každým dalším Podzpracovatelem Standardní smluvní doložky

nebo jiný mechanismus, který předem schválí Správce, aby byla zajištěna odpovídající ochrana předávaných Osobních údajů Správce;

- 6.2.5 zajistit plnění všech povinností nezbytných pro zachování plné odpovědnosti vůči Správci za každé selhání každého dílčího Podzpracovatele při plnění jeho povinností v souvislosti se zpracováním Osobních údajů Správce.

7 Plnění práv subjektů údajů

- 7.1 Subjekt údajů má na základě své žádosti zejména právo získat od Správce informace týkající se zpracování svých osobních údajů, žádat jejich opravu či doplnění, podávat námítky proti zpracování svých osobních údajů či žádat jejich výmaz.
- 7.2 Vzhledem k povaze zpracovávání Zpracovatel napomáhá Správci při provádění vhodných technických a organizačních opatření pro splnění povinností Správce reagovat na žádosti o uplatnění práv subjektu údajů.
- 7.3 Zpracovatel neprodleně oznámí Správci, pokud obdrží od subjektu údajů, orgánu dohledu a/nebo jiného příslušného orgánu žádost podle platných a účinných Předpisů o ochraně osobních údajů, pokud se jedná o Osobní údaje Správce.
- 7.4 Zpracovatel spolupracuje se Správцем dle jeho potřeb a Pokynů tak, aby Správci umožnil jakýkoli výkon práv subjektu údajů podle Předpisů o ochraně osobních údajů, pokud jde o Osobní údaje Správce, a vyhověl jakémukoli požadavku, dotazu, oznámení nebo šetření dle Předpisů o ochraně osobních údajů nebo dle této Smlouvy, což zahrnuje:
- 7.4.1 poskytnutí veškerých údajů požadovaných Správцем v přiměřeném časovém období specifikovaném Správцем, a to ve všech případech a včetně úplných podrobností a kopií stížnosti, sdělení nebo žádosti a jakýchkoli Osobních údajů Správce, které Zpracovatel ve vztahu k subjektu údajů zpracovává;
- 7.4.2 poskytnutí takové asistence, kterou může Správce rozumně požadovat, aby mohl vyhovět příslušné žádosti ve lhůtách stanovených Předpisy o ochraně osobních údajů;
- 7.4.3 implementaci dodatečných technických a organizačních opatření, které může Správce rozumně požadovat, aby mohl účinně reagovat na příslušné stížnosti, sdělení nebo žádosti.

8 Porušení zabezpečení osobních údajů

- 8.1 Zpracovatel je povinen bez zbytečného odkladu a v každém případě nejpozději do 24 hodin od zjištění porušení informovat Správce o tom, že došlo k porušení zabezpečení Osobních údajů Správce nebo existuje důvodné podezření z porušení zabezpečení Osobních údajů Správce. Zpracovatel poskytne Správci dostatečné informace, které mu umožní splnit veškeré povinnosti týkající ohlašování a oznamování případů porušení zabezpečení osobních údajů podle Předpisů o ochraně osobních údajů. Takové oznámení musí přinejmenším:
- 8.1.1 popisovat povahu porušení zabezpečení osobních údajů, kategorie a počty dotčených subjektů údajů a kategorie a specifikace záznamů o osobních údajích;
- 8.1.2 jméno a kontaktní údaje pověřence pro ochranu osobních údajů Zpracovatele nebo jiného příslušného kontaktu, od něhož lze získat více informací;
- 8.1.3 popisovat odhadované riziko a pravděpodobné důsledky porušení zabezpečení osobních údajů;
- 8.1.4 popisovat opatření přijatá nebo navržená k řešení porušení zabezpečení osobních údajů.
- 8.2 Zpracovatel spolupracuje se Správцем a podniká takové přiměřené kroky, které jsou řízeny Správцем, aby napomáhal vyšetřování, zmírňování a nápravě každého porušení osobních údajů.

- 8.3 V případě porušení zabezpečení osobních údajů Zpracovatel neinformuje žádnou třetí stranu bez předchozího písemného souhlasu Správce, pokud takové oznámení nevyžaduje právo EU nebo členského státu, které se na Zpracovatele vztahuje. V takovém případě je Zpracovatel povinen, v rozsahu povoleném takovým právem, informovat Správce o tomto právním požadavku, poskytnout kopii navrhovaného oznámení a zvážit veškeré připomínky, které provedl Správce před tím, než porušení zabezpečení osobních údajů oznámí.

9 Posouzení vlivu na ochranu osobních údajů a předchozí konzultace

- 9.1 Zpracovatel poskytne Správci přiměřenou pomoc ve všech případech posouzení vlivu na ochranu osobních údajů, které jsou vyžadovány čl. 35 GDPR, a s veškerými předchozími konzultacemi s jakýmkoli dozorovým úřadem Správce, které jsou požadovány podle čl. 36 GDPR, a to vždy pouze ve vztahu ke zpracovávání Osobních údajů Správce Zpracovatelem a s ohledem na povahu zpracování a informace, které má Zpracovatel k dispozici.

10 Vymazání nebo vrácení Osobních údajů Správce

- 10.1 Zpracovatel musí neprodleně a v každém případě do 90 (devadesáti) kalendářních dnů po: (i) ukončení zpracování Osobních údajů Správce Zpracovatelem nebo (ii) ukončení Hlavní smlouvy, podle volby Správce (tato volba bude písemně oznámena Zpracovateli Pokynem Správce) buď:
- 10.1.1 vrátit úplnou kopii všech Osobních údajů Správce Správci zabezpečeným přenosem datových souborů v takovém formátu, jaký oznámil Správce Zpracovateli a dále bezpečně a prokazatelně vymazat všechny ostatní kopie Osobních údajů Správce zpracovávaných Zpracovatelem nebo jakýmkoli autorizovaným dílčím Podzpracovatelem; nebo
 - 10.1.2 bezpečně a prokazatelně smazat všechny kopie Osobních údajů Správce zpracovávaných Zpracovatelem nebo jakýmkoli dalším Podzpracovatelem, přičemž Zpracovatel poskytne Správci písemné osvědčení, že plně splnil požadavky kapitoly 10 této Smlouvy.
- 10.2 Zpracovatel může uchovávat Osobní údaje Správce v rozsahu požadovaném právními předpisy Unie nebo členského státu a pouze v rozsahu a po dobu požadovanou právními předpisy Unie nebo členského státu a za předpokladu, že Zpracovatel zajistí důvěrnost všech těchto osobních údajů Správce a zajistí, aby tyto osobní údaje Správce byly zpracovávány pouze pro účely uvedené v právních předpisech Unie nebo členského státu, které vyžadují jejich ukládání, a nikoliv pro žádný jiný účel.

11 Právo na audit

- 11.1 Zpracovatel na požádání zpřístupní Správci veškeré informace nezbytné k prokázání souladu s platnými a účinnými Předpisy o ochraně osobních údajů, touto Smlouvou a Pokyny a dále umožní audity a inspekce ze strany Správce nebo jiného auditora pověřeného Správce ve všech místech, kde probíhá zpracování Osobních údajů Správce. Zpracovatel umožní Správci nebo jinému auditorovi pověřenému Správce kontrolovat, auditovat a kopírovat všechny příslušné záznamy, procesy a systémy, aby Správce mohl ověřit, že zpracování Osobních údajů Správce je v souladu s platnými a účinnými Předpisy o ochraně osobních údajů, touto Smlouvou a Pokyny. Zpracovatel poskytne Správci plnou spolupráci a na žádost Správce poskytne Správci důkazy o plnění svých povinností podle této Smlouvy. Zpracovatel neprodleně uvědomí Správce, pokud podle jeho názoru zde uvedené právo na audit porušuje Předpisy o ochraně osobních údajů. Zpracovatel může prokázat plnění dohodnutých povinností týkajících se ochrany údajů, důkazem o dodržování schváleného mechanismu certifikace ISO norem, kontroly se pak mohou omezit pouze na vybrané procesy.
- 11.2 Zpracovatel je povinen zajistit výkon práva Správce dle předchozího odstavce také u všech Podzpracovatelů.

12 Mezinárodní předávání Osobních údajů Správce

- 12.1 Zpracovatel nesmí zpracovávat Osobní údaje Správce sám ani prostřednictvím Podzpracovatele ve třetí zemi, s výjimkou těch příjemců ve třetích zemích (pokud existují) uvedených v příloze č. 3 této Smlouvy (autorizované předání Osobních údajů Správce), není-li to předem písemně schváleno Správcem.
- 12.2 Zpracovatel na žádost Správce okamžitě se Správcem uzavře (nebo zajistí, aby uzavřel jakýkoli příslušný dílčí Podzpracovatel) smlouvu včetně Standardních smluvních doložek a/nebo obdobných doložek, které mohou vyžadovat Předpisy o ochraně osobních údajů, pokud jde o jakékoli zpracování Osobních údajů Správce ve třetí zemi.

13 Všeobecné podmínky

- 13.1 Smluvní strany si ujednaly, že tato Smlouva zanikne s ukončením účinnosti Hlavní smlouvy. Tím nejsou dotčeny povinnosti Zpracovatele, které dle této Smlouvy či ze své povahy trvají i po jejím zániku.
- 13.2 Tato Smlouva se řídí rozhodným právem Hlavní smlouvy.
- 13.3 Jakékoli porušení této Smlouvy představuje závažné porušení Hlavní smlouvy. V případě existence více smluvních vztahů se jedná o porušení každé smlouvy, dle které probíhalo zpracování Osobních údajů Správce.
- 13.4 V případě nesrovnalostí mezi ustanoveními této Smlouvy a jakýchkoli jiných dohod mezi Smluvními stranami, včetně, avšak nikoliv výlučně, Hlavní smlouvy, mají ustanovení této Smlouvy přednost před povinnostmi Smluvních stran týkajících se ochrany osobních údajů.
- 13.5 Pokud se ukáže některé ustanovení této Smlouvy neplatné, neúčinné nebo nevymahatelné, zbývající části Smlouvy zůstávají v platnosti. Ohledně neplatného, neúčinného nebo nevymahatelného ustanovení se Smluvní strany zavazují, že (i) dodatkem k této Smlouvě upraví tak, aby byla zajištěna jeho platnost, účinnost a vymahatelnost, a to při co největším zachování původních záměrů Smluvních stran nebo, pokud to není možné, (ii) budou vykládat toto ustanovení způsobem, jako by neplatná, neúčinná nebo nevymahatelná část nebyla nikdy v této Smlouvě obsažena.
- 13.6 Tato Smlouva je sepsána v 4 stejnopí sech, přičemž Správce obdrží po 2 vyhotovení a Zpracovatel 2 vyhotovení.
- 13.7 Veškeré změny této Smlouvy je možné provést formou vzestupně číslovaných písemných dodatků podepsaných oběma Smluvními stranami. Pro vyloučení všech pochybností si Smluvní strany ujednávají, že tímto ustanovením není dotčeno udělení Pokynu Správce ke zpracování Osobních údajů Správce, který tato Smlouva předvidá.
- 13.8 Tato Smlouva nabývá platnosti a účinnosti dnem podpisu obou Smluvních stran.

_____ („Správce“)

_____ („Zpracovatel“)

V _____ dne _____

V _____ dne _____

Ředitel Správy Ostrava

[jméno a funkce doplní zpracovatel]

PŘÍLOHA č. 1: PODROBNOSTI O ZPRACOVÁNÍ OSOBNÍCH ÚDAJŮ SPRÁVCE

Tato příloha 1 obsahuje některé podrobnosti o zpracování osobních údajů správce, jak vyžaduje čl. 28 odst. 3 GDPR.

[konkrétní výčet smluvních vztahů doplní zpracovatel]

1 Předmět a trvání zpracování osobních údajů Správce

Předmětem zpracování osobních údajů jsou tyto kategorie:

[Zde uveďte kategorie zpracovávaných osobních údajů – např. adresní a identifikační údaje; popisné (výška, váha, atd.; údaje třetích osob; zvláštní kategorie os. údajů; jiné (fotografie, kamerové záznamy)]

Doba trvání zpracování osobních údajů Správce je totožná s dobou trvání Hlavní smlouvy, pokud z ustanovení Smlouvy nebo z Pokynu Správce nevyplývá, že mají trvat i po zániku její účinnosti.

2 Povaha a účel zpracování osobních údajů správce

Povaha zpracování osobních údajů Správce Zpracovatelem je: prosím zaškrtněte Vás týkající se

- Zpracování
- Automatizované zpracování
- Profilování nebo automatizované rozhodování

Účelem zpracování osobních údajů Správce Zpracovatelem je:

[Popište zde, např. příprava stavby,...]

3 Druh osobních údajů správce, které mají být zpracovány

Druh osobních údajů (zaškrtněte):

- Osobní údaje (viz výše odst. 1)
- Osobní údaje zvláštní kategorie dle čl. 9 GDPR [Uveďte zde konkrétní typy údajů]

4 Kategorie subjektů údajů, které jsou zpracovávány pro správce

[Uveďte zde kategorie subjektů údajů – např. vlastníci pozemků, zaměstnanci...]

Pozn. takto podbarvené části slouží k doplnění zpracovatelem, před podpisem tento text vymažte.

PŘÍLOHA č. 2: TECHNICKÁ A ORGANIZAČNÍ OPATŘENÍ

1. Organizační bezpečnostní opatření

1.1. Správa zabezpečení

- a. Bezpečnostní politika a postupy: Zpracovatel musí mít dokumentovanou bezpečnostní politiku týkající se zpracování osobních údajů.
- b. Role a odpovědnosti:
 - i. role a odpovědnosti související se zpracováním osobních údajů jsou jasně definovány a přiděleny v souladu s bezpečnostní politikou;
 - ii. během interních reorganizací nebo při ukončení a změně zaměstnání je ve shodě s příslušnými postupy jasně definováno zrušení práv a povinností.
- c. Politika řízení přístupu: každé roli, která se podílí na zpracování osobních údajů, jsou přidělena specifická práva k řízení přístupu podle zásady "need-to-know."
- d. Správa zdrojů/aktiv: Zpracovatel vede registr aktiv IT používaných pro zpracování osobních údajů (hardwaru, softwaru a sítě). Je určena konkrétní osoba, která je odpovědná za udržování a aktualizaci tohoto registru (např. manažer IT).
- e. Řízení změn: Zpracovatel zajišťuje, aby všechny změny IT systémů byly registrovány a monitorovány konkrétní osobou (např. IT manažer nebo manažer bezpečnosti). Je zavedeno pravidelné monitorování tohoto procesu.

1.2. Reakce na incidenty a kontinuita provozu

- a. Řízení incidentů / porušení osobních údajů:
 - i. je definován plán reakce na incidenty s podrobnými postupy, aby byla zajištěna účinná a včasná reakce na incidenty týkající se osobních údajů;
 - ii. Zpracovatel bude bez zbytečného odkladu informovat Správce o jakémkoli bezpečnostním incidentu, který vedl ke ztrátě, zneužití nebo neoprávněnému získání jakýchkoli osobních údajů.
- b. Kontinuita provozu: Zpracovatel stanoví hlavní postupy a opatření, které jsou dodržovány pro zajištění požadované úrovně kontinuity a dostupnosti systému zpracování osobních údajů (v případě incidentu / porušení osobních údajů).

1.3. Lidské zdroje

- a. Důvěryhodnost personálu: Zpracovatel zajišťuje, aby všichni zaměstnanci rozuměli svým odpovědnostem a povinnostem týkajících se zpracování osobních údajů; role a odpovědnost jsou jasně komunikovány během procesu před nástupem do zaměstnání a / nebo při zácviku;
- b. Školení: Zpracovatel zajišťuje, že všichni zaměstnanci jsou dostatečně informováni o bezpečnostních opatřeních IT systému, která se vztahují k jejich každodenní práci; zaměstnanci, kteří se podílejí na zpracování osobních údajů, jsou rovněž řádně

informování o příslušných požadavcích na ochranu osobních údajů a právních závazcích prostřednictvím pravidelných informačních kampaní.

2. Technická bezpečnostní opatření

2.1. Kontrola přístupu a autentizace

- a. Je implementován systém řízení přístupu, který je použitelný pro všechny uživatele přistupující k IT systému. Systém umožňuje vytvářet, schvalovat, kontrolovat a odstraňovat uživatelské účty.
- b. Je vyloučeno používání sdílených uživatelských účtů. V případech, kdy je to nezbytné je zajištěno, že všichni uživatelé společného účtu mají stejné role a povinnosti.
- c. Při poskytování přístupu nebo přiřazování uživatelských rolí je nutno dodržovat zásadu "need-to-know", aby se omezil počet uživatelů, kteří mají přístup k osobním údajům pouze na ty, kteří je potřebují pro naplnění procesních cílů zpracovatele.
- d. Tam, kde jsou mechanismy autentizace založeny na heslech, Zpracovatel zajišťuje, aby heslo mělo alespoň osm znaků a vyhovovalo požadavkům na velmi silná hesla, včetně délky, složitosti znaků a neopakovatelnosti.
- e. Autentifikační pověření (například uživatelské jméno a heslo) se nikdy nesmějí předávat přes síť.

2.2. Logování a monitorování

- a. Log soubory jsou ukládány pro každý systém / aplikaci používanou pro zpracování osobních údajů. Log soubory obsahují všechny typy přístupu k údajům (zobrazení, modifikace, odstranění).

2.3. Zabezpečení osobních údajů v klidu

- a. Bezpečnost serveru / databáze
 - i. Databázové a aplikační servery jsou nakonfigurovány tak, aby fungovaly pomocí samostatného účtu s minimálním oprávněním operačního systému pro zajištění řádné funkce.
 - ii. Databázové a aplikační servery zpracovávají pouze osobní údaje, které jsou pro naplnění účelů zpracování skutečně nezbytné.
- b. Zabezpečení pracovní stanice
 - i. Uživatelé nemohou deaktivovat nebo obejít nastavení zabezpečení.
 - ii. Jsou pravidelně aktualizovány antivirové aplikace a detekční signatury.
 - iii. Uživatelé nemají oprávnění k instalaci nebo aktivaci neoprávněných softwarových aplikací.
 - iv. Systém má nastaveny časové limity pro odhlášení, pokud uživatel není po určitou dobu aktivní.

- v. Jsou pravidelně instalovány kritické bezpečnostní aktualizace vydané vývojářem operačního systému.

2.4. Zabezpečení sítě / komunikace

- a. Kdykoli je přístup prováděn přes internet, je komunikace šifrována pomocí kryptografických protokolů.
- b. Provoz do a z IT systému je sledován a řízen prostřednictvím Firewallů a IDS (Intrusion Detection Systems).

2.5. Zálohování

- a. Jsou definovány postupy zálohování a obnovení údajů, jsou zdokumentovány a jasně spojeny s úlohami a povinnostmi.
- b. Zálohování je poskytována odpovídající úroveň fyzické ochrany a ochrany životního prostředí.
- c. Je monitorována úplnost prováděných záloh.

2.6. Mobilní / přenosná zařízení

- a. Jsou definovány a dokumentovány postupy pro řízení mobilních a přenosných zařízení a jsou stanovena jasná pravidla pro jejich správné používání.
- b. Jsou předem registrována a předem autorizována mobilní zařízení, která mají přístup k informačnímu systému.

2.7. Zabezpečení životního cyklu aplikace

- a. V průběhu životního cyklu vývoje aplikací jsou využívány nejlepší a nejmodernějších postupy a uznávané postupy bezpečného vývoje nebo odpovídající normy.

2.8. Vymazání / odstranění údajů

- a. Před vyřazením médií bude provedeno jejich přepsání při použití software. V případech, kdy to není možné (CD, DVD atd.), bude provedena jejich fyzická likvidace / destrukce.
- b. Je prováděna skartace papírových dokumentů a přenosných médií sloužících k ukládání osobních údajů.

2.9. Fyzická bezpečnost

- a. Fyzický perimetr infrastruktury informačního systému není přístupný neoprávněným osobám. Musí být zavedena vhodná technická opatření (např. turniket ovládaný čipovou kartou, vstupní zámky) nebo organizační opatření (např. bezpečnostní ostraha) pro ochranu zabezpečených oblastí a jejich přístupových míst proti vstupu neoprávněných osob.

PŘÍLOHA č. 3: AUTORIZOVANÉ PŘEDÁNÍ OSOBNÍCH ÚDAJŮ SPRÁVCE

Seznam schválených podzpracovatelů. Uvedte prosím (i) úplný název podzpracovatele; (ii) činnosti zpracování; (iii) umístění středisek služeb.

Č.	Schválený podzpracovatel	Činnost zpracování	Umístění středisek služeb
1.	[doplň zpracovatel]		

ŘEDITELSTVÍ SILNIC A DÁLNIC ČR

CD

Příloha č. 10 - Smluvní podmínky GREEN BOOK – obecné

Příloha č. 11 - Smluvní podmínky GREEN BOOK – zvláštní

