



Č. j.: MK 32855/2020 OVV

Dodatek č. 13 ke smlouvě 21/2016/OVV

o poskytnutí účelové podpory výzkumu a vývoje na řešení programového projektu uzavřený podle § 9 zákona č. 130/2002 Sb., o podpoře výzkumu, experimentálního vývoje a inovací z veřejných prostředků a o změně některých souvisejících zákonů (zákon o podpoře výzkumu a vývoje)

Smluvní strany:

1. Poskytovatel: **Česká republika - Ministerstvo kultury** - organizační složka státu

Adresa: Maltézské nám. 1, 118 11 Praha 1

IČ: 00023671

Zastoupený: [REDACTED]

(dále jen „poskytovatel“)

2. Příjemce: **Národní památkový ústav**

Právní forma: státní příspěvková organizace

Adresa: Valdštejnské náměstí 3, 11801 Praha 1

IČ: 75032333

Zastoupený: [REDACTED]

(dále jen „příjemce - koordinátor“)

3. Příjemce: **Univerzita Jana Evangelisty Purkyně v Ústí nad Labem, Filozofická fakulta**

Právní forma: veřejná vysoká škola

Adresa: Pasteurova 3544/1, 400 96 Ústí nad Labem

IČ: 44555601

Zastoupený: [REDACTED]

(dále jen „příjemce“)

Čl. I.

Smluvní strany uzavřely smlouvu č. 21/2016/OVV (dále jen smlouva), jejímž předmětem je poskytnutí účelové podpory z Programu aplikovaného výzkumu a vývoje národní a kulturní identity (NAKI II) – kód programu DG - formou dotace z výdajů státního rozpočtu na výzkum, experimentální vývoj a inovace dle zákona č. 130/2002 Sb., o podpoře výzkumu, experimentálního vývoje a inovací z veřejných prostředků (zákon o podpoře výzkumu a vývoje) (dále jen „podpora“) příjemci na řešení projektu s názvem „**Dokumentace historických staveb sloužících pro zpracování chmele**“ identifikační kód projektu: **DG16P02B021** (dále jen „projekt“).

Čl. II.

Smluvní strany se dohodly na změně Smlouvy o poskytnutí účelové podpory, Čl. 1, bod 4.

Původní znění:

předpokládané výsledky projektu	počet
Hlavní výsledky	
F _{uzit} - užitný vzor	
F _{prum} - průmyslový vzor	
G _{prot} - prototyp	
G _{funk} - funkční vzorek	
N _{metS} - metodika	1
N _{pam} - památkový postup	
N _{map} - specializovaná mapa s odborným obsahem	1
P – patent	
- "evropský" patent (EPO), patent USA (USPTO) a Japonska	
- český nebo národní patent (s výjimkou patentu USA a Japonska), který je využíván na základě platné licenční smlouvy	
- ostatní patenty ⁶	
R – software	
Z _{polop} - poloprovoz	
Z _{tech} - ověřená technologie	
H _{leg} - výsledky promítnuté do právních předpisů a norem	
H _{neleg} - výsledky promítnuté do směrnic a předpisů nelegislativní povahy závazných v rámci kompetence příslušného poskytovatele	
E _{krit} - uspořádání výstavy - specifický výsledek programu NAKI Jedná se o nejméně dva měsíce trvající veřejnou prezentaci kulturních či kulturně historických hodnot s minimální návštěvností 1000 návštěvníků za dobu trvání výstavy, která je výlučně výsledkem výzkumných projektů v rámci Programu aplikovaného výzkumu a vývoje národní a kulturní identity (NAKI), a její součástí je kritický katalog s řádně přiděleným ISBN, jehož obsah prošel recenzním řízením. O případné výnosy ze vstupného musí být poníženy způsobilé náklady projektu.	1
Vedlejší výsledky	
A - audiovizuální tvorba, elektronické dokumenty	
B - odborná kniha (včetně kritických katalogů k výstavám)	1
C - kapitola v odborné knize	
D - článek ve sborníku (z konference)	
J - recenzovaný odborný článek	1
M - uspořádání konference	
W - uspořádání workshopu	1

se ruší a nahrazuje textem:

Nové znění:

předpokládané výsledky projektu	počet
Hlavní výsledky	

předpokládané výsledky projektu	počet
F _{užit} - užitný vzor	
F _{prum} - průmyslový vzor	
G _{prot} - prototyp	
G _{funk} - funkční vzorek	
N _{metS} - metodika	1
N _{pam} - památkový postup	
N _{map} - specializovaná mapa s odborným obsahem	1
P – patent	
- "evropský“ patent (EPO), patent USA (USPTO) a Japonska	
- český nebo národní patent (s výjimkou patentu USA a Japonska), který je využíván na základě platné licenční smlouvy	
- ostatní patenty ⁶	
R – software	
Z _{polop} - poloprovoz	
Z _{tech} - ověřená technologie	
H _{leg} - výsledky promítnuté do právních předpisů a norem	
H _{neleg} - výsledky promítnuté do směrnic a předpisů nelegislativní povahy závazných v rámci kompetence příslušného poskytovatele	
E _{krit} - uspořádání výstavy - specifický výsledek programu NAKI Jedná se o nejméně dva měsíce trvající veřejnou prezentaci kulturních či kulturně historických hodnot s minimální návštěvností 1000 návštěvníků za dobu trvání výstavy, která je výlučně výsledkem výzkumných projektů v rámci Programu aplikovaného výzkumu a vývoje národní a kulturní identity (NAKI), a její součástí je kritický katalog s řádně přiděleným ISBN, jehož obsah prošel recenzním řízením. O případné výnosy ze vstupného musí být poníženy způsobilé náklady projektu.	1
Vedlejší výsledky	
A- audiovizuální tvorba, elektronické dokumenty	2
B - odborná kniha (včetně kritických katalogů k výstavám)	1
C- kapitola v odborné knize	
D - článek ve sborníku (z konference)	
J - recenzovaný odborný článek	3
M - uspořádání konference	
W - uspořádání workshopu	1

Zdůvodnění:

Za účelem většího dopadu a popularizace projektu byly z prostředků projektu natočeny dva krátké filmy (výsledky typu A) zohledňující technologickou, historickou a architektonickou hodnotu sledovaných objektů a jejich vliv na okolní kulturní krajinu. Vzhledem k vysokému nasazení zaměstnanců na pozici „archivář“ budou na základě jejich archivních rešerší sepsány další studie (dva výsledky typu J), které projdou recenzním řízením a budou otisknuty v odborných periodících. Dochází tedy k navýšení vedlejších výsledků projektu.

Čl. III.

Smluvní strany se dohodly na změně v příloze č. 1. Smlouvy, část V. Popis projektu.

6. Specifikovat výsledky projektu

Původní znění:

předpokládané výsledky projektu	počet
Hlavní výsledky	
F _{uzit} - užitný vzor	
F _{prum} - průmyslový vzor	
G _{prot} - prototyp	
G _{funk} - funkční vzorek	
N _{metS} - metodika	1
N _{pam} - památkový postup	
N _{map} - specializovaná mapa s odborným obsahem	1
P – patent	
- "evropský" patent (EPO), patent USA (USPTO) a Japonska	
- český nebo národní patent (s výjimkou patentu USA a Japonska), který je využíván na základě platné licenční smlouvy	
- ostatní patenty ⁶	
R – software	
Z _{polop} - poloprovoz	
Z _{tech} - ověřená technologie	
H _{leg} - výsledky promítnuté do právních předpisů a norem	
H _{neleg} - výsledky promítnuté do směrnic a předpisů nelegislativní povahy závazných v rámci kompetence příslušného poskytovatele	
E _{krit} - uspořádání výstavy - specifický výsledek programu NAKI Jedná se o nejméně dva měsíce trvající veřejnou prezentaci kulturních či kulturně historických hodnot s minimální návštěvností 1000 návštěvníků za dobu trvání výstavy, která je výlučně výsledkem výzkumných projektů v rámci Programu aplikovaného výzkumu a vývoje národní a kulturní identity (NAKI), a její součástí je kritický katalog s řádně přiděleným ISBN, jehož obsah prošel recenzním řízením. O případné výnosy ze vstupného musí být poníženy způsobilé náklady projektu.	1
Vedlejší výsledky	
A - audiovizuální tvorba, elektronické dokumenty	
B - odborná kniha (včetně kritických katalogů k výstavám)	1
C - kapitola v odborné knize	
D - článek ve sborníku (z konference)	
J - recenzovaný odborný článek	1
M - uspořádání konference	
W - uspořádání workshopu	1

se ruší a nahrazuje textem:

Nové znění:

písmeno označující druh výsledku (např. R, G, B atd.)	J
➤ kategorie výsledku: hlavní/vedlejší (lze uvést v záhlaví pro celou skupinu, pokud od jedné	Vedlejší výsledek

kategorie bude více druhů výsledků a/nebo vícečetné výsledky jednoho druhu výsledku stejné kategorie)	
předpokládaný název výsledku	„Historie chmelových konstrukcí a mnohem více“
krátká charakteristika výsledku	Článek se zabývá vývojem chmelových konstrukcí v minulosti zejména na základě komparace zahraničních normativních a teoretických pramenů.
předpokládaný rok uplatnění výsledku	2020
předpokládaní budoucí uživatelé výsledku (tento údaj o uživateli výsledku nebude uváděn pouze u výsledků publikačních typu B, C, D a J; u ostatních druhů výsledků hlavních i vedlejších pro program NAKI II je nepominutelný). Doklad o zájmu budoucího možného uživatele o navrhovaný výsledek je možné přiložit k přihlášce projektu, pokud jej lze zajistit.	Národní památkový ústav, Chmelařské muzeum v Žatci, UJEP v Ústí nad Labem a orgány státní správy a samosprávy zabývající se ochranou krajiny nebo územním plánováním.
dedikace výsledku - u vedlejších výsledků bude uvedeno, zda bude výsledek dedikován výlučně k projektu NAKI II. Pokud nebude výlučně vázaný na NAKI II (s výjimkou výsledku druhu B - odborná kniha, A - specializovaná veřejně přístupná databáze, kde je tento postup vyloučen - viz ZD), je nutné uvést všechny souvztažné výzkumné aktivity, z kterých bude výsledek rovněž podporován, instituce a autory, kteří se budou na výsledku rovněž spolupodílet.	Výsledek je dedikován výlučně k projektu NAKI II.

písmeno označující druh výsledku (např. R, G, B atd.)	J
➤ kategorie výsledku: hlavní/vedlejší (lze uvést v záhlaví pro celou skupinu, pokud od jedné kategorie bude více druhů výsledků a/nebo vícečetné výsledky jednoho druhu výsledku stejné kategorie)	Vedlejší výsledek
předpokládaný název výsledku	„Chmelařství na velkostatku Peruc na přelomu 19. a 20. století“
krátká charakteristika výsledku	Článek se zaměří na aspekty chmelařského průmyslu v prostředí šlechtického velkostatku před první světovou válkou.
předpokládaný rok uplatnění výsledku	2020
předpokládaní budoucí uživatelé výsledku (tento údaj o uživateli výsledku nebude uváděn pouze u výsledků publikačních typu B, C, D a J; u ostatních druhů výsledků hlavních i vedlejších pro program NAKI II je nepominutelný). Doklad o zájmu budoucího možného uživatele o navrhovaný výsledek je možné přiložit k přihlášce projektu, pokud jej lze zajistit.	Národní památkový ústav, Chmelařské muzeum v Žatci, UJEP v Ústí nad Labem a orgány státní správy a samosprávy zabývající se ochranou krajiny nebo územním plánováním.

dedikace výsledku - u vedlejších výsledků bude uvedeno, zda bude výsledek dedikován výlučně k projektu NAKI II. Pokud nebude výlučně vázaný na NAKI II (s výjimkou výsledku druhu B - odborná kniha, A - specializovaná veřejně přístupná databáze, kde je tento postup vyloučen - viz ZD), je nutné uvést všechny souvztažné výzkumné aktivity, z kterých bude výsledek rovněž podporován, instituce a autory, kteří se budou na výsledku rovněž spolupodílet.	Výsledek je dedikován výlučně k projektu NAKI II.
---	--

písmeno označující druh výsledku (např. R, G, B atd.)	A
➤ kategorie výsledku: hlavní/vedlejší (lze uvést v záhlaví pro celou skupinu, pokud od jedné kategorie bude více druhů výsledků a/nebo vícečetné výsledky jednoho druhu výsledku stejné kategorie)	Vedlejší výsledek
předpokládaný název výsledku	„Sušení chmele v tradiční komorové sušárně“
krátká charakteristika výsledku	Video ukáže technologii sušení chmele v tradiční komorové sušárně v Tuchořicích, která svou podobu získala v roce 1927. V sušárně dodržují tradiční způsob sušení až do dnešní doby. Video bude opatřeno anglickými titulky.
předpokládaný rok uplatnění výsledku	2020
předpokládaní budoucí uživatelé výsledku (tento údaj o uživateli výsledku nebude uváděn pouze u výsledků publikačního typu B, C, D a J; u ostatních druhů výsledků hlavních i vedlejších pro program NAKI II je nepominutelný). Doklad o zájmu budoucího možného uživatele o navrhovaný výsledek je možné přiložit k přihlášce projektu, pokud jej lze zajistit.	Odborná a laická veřejnost.
dedikace výsledku - u vedlejších výsledků bude uvedeno, zda bude výsledek dedikován výlučně k projektu NAKI II. Pokud nebude výlučně vázaný na NAKI II (s výjimkou výsledku druhu B - odborná kniha, A - specializovaná veřejně přístupná databáze, kde je tento postup vyloučen - viz ZD), je nutné uvést všechny souvztažné výzkumné aktivity, z kterých bude výsledek rovněž podporován, instituce a autory, kteří se budou na výsledku rovněž spolupodílet.	Výsledek je dedikován výlučně k projektu NAKI II.

písmeno označující druh výsledku (např. R, G, B atd.)	A
➤ kategorie výsledku: hlavní/vedlejší (lze uvést v záhlaví pro celou skupinu, pokud od jedné kategorie bude více druhů výsledků a/nebo vícečetné výsledky jednoho druhu výsledku stejné kategorie)	Vedlejší výsledek
předpokládaný název výsledku	„Tradiční sušárny chmele

	v žatecké chmelařské oblasti“
krátká charakteristika výsledku	Video ukáže a popíše základní typy a znaky sušáren chmele, proces sušení chmele a několik typů sušáren v žatecké oblasti. Video bude opatřeno anglickými titulky.
předpokládaný rok uplatnění výsledku	2020
předpokládání budoucí uživatelé výsledku (tento údaj o uživateli výsledku nebude uváděn pouze u výsledků publikačních typu B, C, D a J; u ostatních druhů výsledků hlavních i vedlejších pro program NAKI II je nepominutelný). Doklad o zájmu budoucího možného uživatele o navrhovaný výsledek je možné přiložit k přihlášce projektu, pokud jej lze zajistit.	Odborná a laická veřejnost.
dedikace výsledku - u vedlejších výsledků bude uvedeno, zda bude výsledek dedikován výlučně k projektu NAKI II. Pokud nebude výlučně vázaný na NAKI II (s výjimkou výsledku druhu B - odborná kniha, A - specializovaná veřejně přístupná databáze, kde je tento postup vyloučen - viz ZD), je nutné uvést všechny souvztažné výzkumné aktivity, z kterých bude výsledek rovněž podporován, instituce a autory, kteří se budou na výsledku rovněž spolupodílet.	Výsledek je dedikován výlučně k projektu NAKI II.

předpokládané výsledky projektu	počet
Hlavní výsledky	
F _{užit} - užitný vzor	
F _{prum} - průmyslový vzor	
G _{prot} - prototyp	
G _{funk} - funkční vzorek	
N _{metS} - metodika	1
N _{pam} - památkový postup	
N _{map} - specializovaná mapa s odborným obsahem	1
P – patent	
- "evropský“ patent (EPO), patent USA (USPTO) a Japonska	
- český nebo národní patent (s výjimkou patentu USA a Japonska), který je využíván na základě platné licenční smlouvy	
- ostatní patenty ⁶	
R – software	
Z _{polop} - poloprovoz	
Z _{tech} - ověřená technologie	
H _{leg} - výsledky promítnuté do právních předpisů a norem	
H _{neleg} - výsledky promítnuté do směrnic a předpisů nelegislativní povahy závazných v rámci kompetence příslušného poskytovatele	
E _{krit} - uspořádání výstavy - specifický výsledek programu NAKI Jedná se o nejméně dva měsíce trvající veřejnou prezentaci kulturních či kulturně	1

předpokládané výsledky projektu	počet
historických hodnot s minimální návštěvností 1000 návštěvníků za dobu trvání výstavy, která je výlučně výsledkem výzkumných projektů v rámci Programu aplikovaného výzkumu a vývoje národní a kulturní identity (NAKI), a její součástí je kritický katalog s řádně přiděleným ISBN, jehož obsah prošel recenzním řízením. O případné výnosy ze vstupného musí být poníženy způsobilé náklady projektu.	
Vedlejší výsledky	
A - audiovizuální tvorba, elektronické dokumenty	2
B - odborná kniha (včetně kritických katalogů k výstavám)	1
C - kapitola v odborné knize	
D - článek ve sborníku (z konference)	
J - recenzovaný odborný článek	3
M - uspořádání konference	
W - uspořádání workshopu	1

9. Etapy projektu

Původní znění:

a) Číslo, název a cíl etapy

1. Plošný průzkum území a průzkum archivních pramenů

Cíl: Realizován bude plošný průzkum území – v rámci zástavby budou vysledovány stavby sloužící pro zpracování chmele, provedena jejich prostorová identifikace, bude sledována zástavba sídel a charakter jejich přírodního prostředí. Následovat bude průzkum pramenů - zajištěny budou příslušné archivní mapy, relevantní archivní prameny, zejm. stavební plány a zahájena jejich digitalizace. Součástí bude také bádání v archivních pramenech týkajících se Dreherova statku v Měcholupech a Schwarzenberského statku v Postoloprtech.

b) Datum zahájení řešení etapy (ve formátu: RRRR-MM-DD)

2016-03-01

c) Datum ukončení řešení etapy (ve formátu: RRRR-MM-DD)

2019-12-31

d) Převažující typ výzkumu (základní výzkum, průmyslový výzkum, vývoj) při řešení etapy

Aplikovaný výzkum

e) Výsledky etapy (součet výsledků za všechny etapy musí odpovídat výčtu všech očekávaných výsledků projektu podle bodu č. 6 Popisu projektu)

J - recenzovaný odborný článek

f) Forma zpracování a předání výsledků etapy (v souladu s podmínkami pro předávání výsledků, uvedenými v příloze č. 7 zadávací dokumentace)

Provedená dokumentace území a staveb (jejich identifikace), urbanistické zhodnocení, vyhodnocení archivních pramenů.

g) Termín odevzdání výsledků etapy (v souladu s podmínkami pro předávání výsledků, uvedenými v příloze č. 7 zadávací dokumentace; ve formátu: RRRR-MM-DD)

2019-12-31

a) Číslo, název a cíl etapy

4. Příprava a realizace výstavy a katalogu

Cíl: Formou panelů budou prezentovány výsledky prováděné dokumentace, především technologicky, architektonicky či historicky nejzajímavějších staveb. Do konce roku 2019 bude vydán recenzovaný kritický katalog výstavy shrnující dosažené výsledky výzkumu, průzkumu a dokumentace, který bude obsahovat popisky a cizojazyčný abstrakt ve světovém jazyce. Na něj v prvním čtvrtletí roku 2020 naváže výstava.

b) Datum zahájení řešení etapy (ve formátu: RRRR-MM-DD)

2019-07-01

c) Datum ukončení řešení etapy (ve formátu: RRRR-MM-DD)

2020-12-31

d) Převažující typ výzkumu (základní výzkum, průmyslový výzkum, vývoj) při řešení etapy

Aplikovaný výzkum

e) Výsledky etapy (součet výsledků za všechny etapy musí odpovídat výčtu všech očekávaných výsledků projektu podle bodu č. 6 Popisu projektu)

E_{krit} – uspořádání výstavy s kritickým katalogem

f) Forma zpracování a předání výsledků etapy (v souladu s podmínkami pro předávání výsledků, uvedenými v příloze č. 7 zadávací dokumentace)

Realizace výstavy a vytištění katalogu

g) Termín odevzdání výsledků etapy (v souladu s podmínkami pro předávání výsledků, uvedenými v příloze č. 7 zadávací dokumentace; ve formátu: RRRR-MM-DD)

2020-04-31

se ruší a nahrazuje textem:

Nové znění:

a) Číslo, název a cíl etapy

1. Plošný průzkum území a průzkum archivních pramenů

Cíl: Realizován bude plošný průzkum území – v rámci zástavby budou vysledovány stavby sloužící pro zpracování chmele, provedena jejich prostorová identifikace, bude sledována zástavba sídel a charakter jejich přírodního prostředí. Následovat bude průzkum pramenů - zajištěny budou příslušné archivní mapy, relevantní archivní prameny, zejm. stavební plány a zahájena jejich digitalizace. Součástí bude také bádání v archivních pramenech týkajících se Dreherova statku v Měcholupech a Schwarzenberského statku v Postoloprtech.

b) Datum zahájení řešení etapy (ve formátu: RRRR-MM-DD)

2016-03-01

c) Datum ukončení řešení etapy (ve formátu: RRRR-MM-DD)

2020-12-31

d) Převažující typ výzkumu (základní výzkum, průmyslový výzkum, vývoj) při řešení etapy

Aplikovaný výzkum

e) Výsledky etapy (součet výsledků za všechny etapy musí odpovídat výčtu všech očekávaných výsledků projektu podle bodu č. 6 Popisu projektu)

J - recenzovaný odborný článek

f) Forma zpracování a předání výsledků etapy (v souladu s podmínkami pro předávání výsledků, uvedenými v příloze č. 7 zadávací dokumentace)

Provedená dokumentace území a staveb (jejich identifikace), urbanistické zhodnocení, vyhodnocení archivních pramenů.

g) Termín odevzdání výsledků etapy (v souladu s podmínkami pro předávání výsledků, uvedenými v příloze č. 7 zadávací dokumentace; ve formátu: RRRR-MM-DD)

2020-12-31

a) Číslo, název a cíl etapy

4. Příprava realizace krátkých filmů

Cíl: Formou dvou filmů budou prezentovány ukázky technologicky, architektonicky či historicky nejzajímavějších staveb. Filmy budou zveřejněny na platformě Youtube a na webu řešitelů.

b) Datum zahájení řešení etapy (ve formátu: RRRR-MM-DD)

2020-01-01

c) Datum ukončení řešení etapy (ve formátu: RRRR-MM-DD)

2020-4-31

d) Převažující typ výzkumu (*základní výzkum, průmyslový výzkum, vývoj*) při řešení etapy

Aplikovaný výzkum

e) Výsledky etapy (*součet výsledků za všechny etapy musí odpovídat výčtu všech očekávaných výsledků projektu podle bodu č. 6 Popisu projektu*)

A – audiovizuální tvorba

f) Forma zpracování a předání výsledků etapy (*v souladu s podmínkami pro předávání výsledků, uvedenými v příloze č. 7 zadávací dokumentace*)

Zveřejnění na platformě Youtube a na webu řešitelů

g) Termín odevzdání výsledků etapy (*v souladu s podmínkami pro předávání výsledků, uvedenými v příloze č. 7 zadávací dokumentace; ve formátu: RRRR-MM-DD*)

2020-04-31

a) Číslo, název a cíl etapy

5. Příprava a realizace výstavy a katalogu

Cíl: Formou panelů budou prezentovány výsledky prováděné dokumentace, především technologicky, architektonicky či historicky nejzajímavějších staveb. Do konce roku 2019 bude vydán recenzovaný kritický katalog výstavy shrnující dosažené výsledky výzkumu, průzkumu a dokumentace, který bude obsahovat popisky a cizojazyčný abstrakt ve světovém jazyce. Na něj v prvním čtvrtletí roku 2020 naváže výstava.

b) Datum zahájení řešení etapy (*ve formátu: RRRR-MM-DD*)

2019-07-01

c) Datum ukončení řešení etapy (*ve formátu: RRRR-MM-DD*)

2020-12-31

d) Převažující typ výzkumu (*základní výzkum, průmyslový výzkum, vývoj*) při řešení etapy

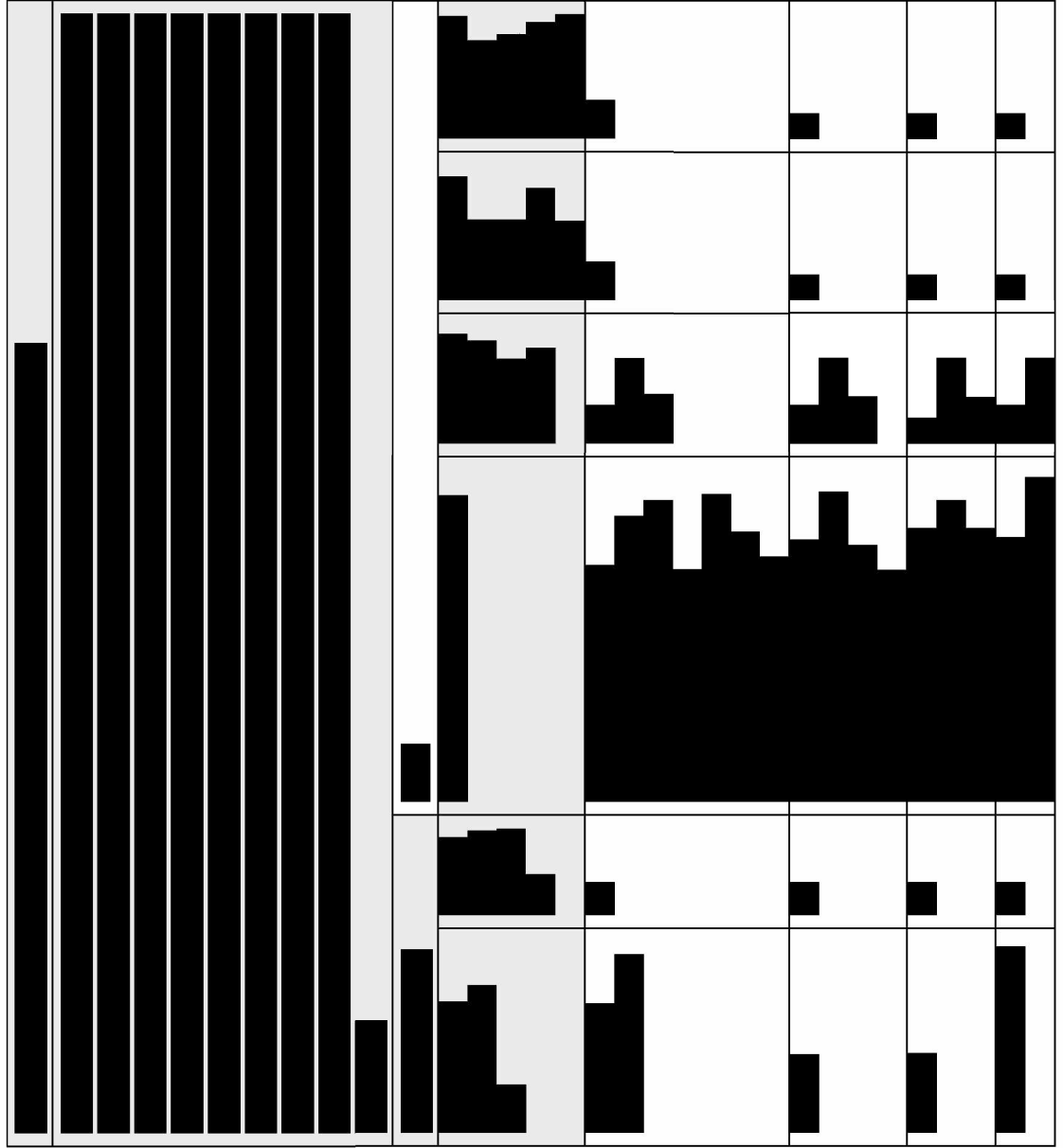
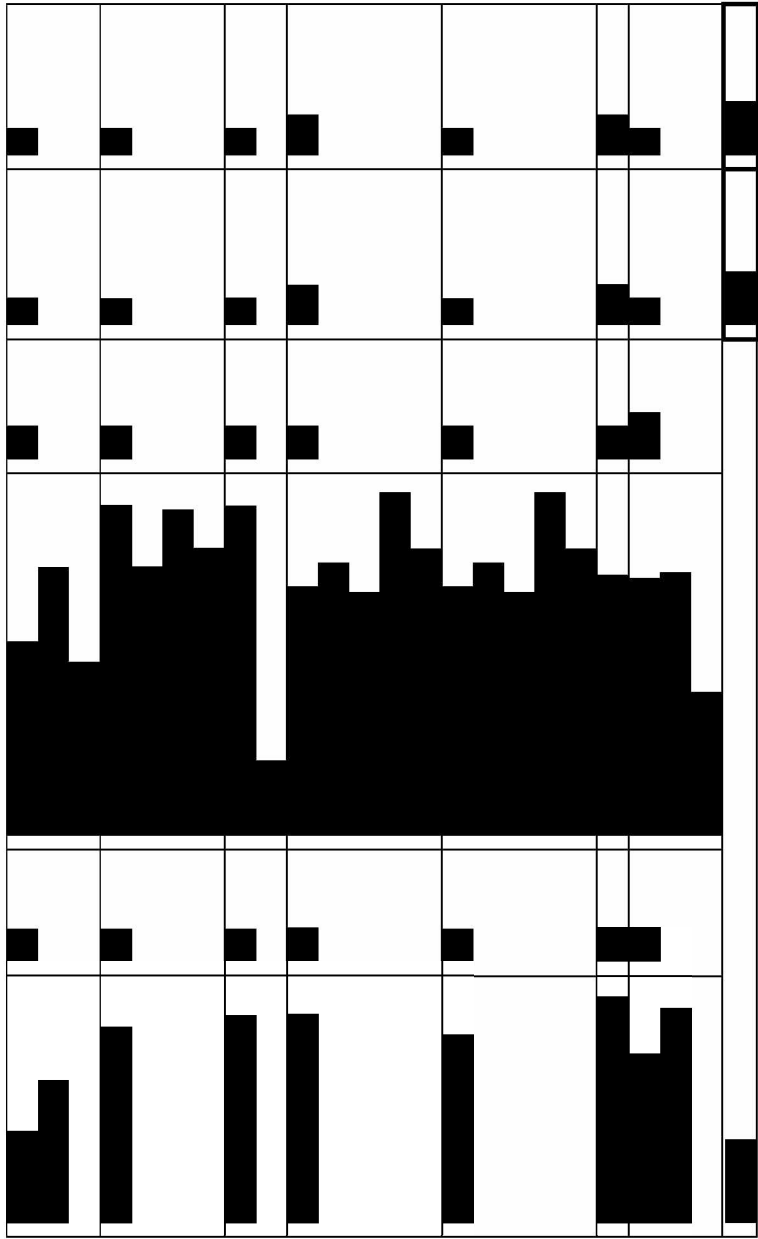
Aplikovaný výzkum

e) Výsledky etapy (*součet výsledků za všechny etapy musí odpovídat výčtu všech očekávaných výsledků projektu podle bodu č. 6 Popisu projektu*)

Ekrit – uspořádání výstavy s kritickým katalogem

f) Forma zpracování a předání výsledků etapy (*v souladu s podmínkami pro předávání výsledků, uvedenými v příloze č. 7 zadávací dokumentace*)

Realizace výstavy a vytištění katalogu



3. Provozní náklady nebo výdaje

Původní znění:

Materiál, zásoby a drobný hmotný/nehmotný majetek - řádek C2		
Komentář účastníka projektu v roli příjemce-koordinátora: čerpání bude minimální, omezené pouze na nezbytné kancelářské potřeby (zejm. tonery).		
Specifikace a zdůvodnění položky	Navrhované náklady celkem (tis. Kč/rok)	Požadované náklady z účelových výdajů MK (tis. Kč/rok)
Kancelářské potřeby Zajištění základních kancelářských potřeb – tonery do tiskárny, papíry, obálky, tužky apod.	2	2
Celkem	2	2

se ruší a nahrazuje textem:

Nové znění:

Materiál, zásoby a drobný hmotný/nehmotný majetek - řádek C2		
Komentář účastníka projektu v roli příjemce-koordinátora: čerpání bude minimální, omezené pouze na nezbytné kancelářské potřeby (zejm. tonery).		
Specifikace a zdůvodnění položky	Navrhované náklady celkem (tis. Kč/rok)	Požadované náklady z účelových výdajů MK (tis. Kč/rok)
Kancelářské potřeby Zajištění základních kancelářských potřeb – tonery do tiskárny, papíry, obálky, tužky apod.	2	2
Výstavní roll-up 20 ks 20 ks roll-up pro vystavení velkoplošných bannerů	18	18
Celkem	20	20

Zdůvodnění:

Uspořené prostředky z řádku D ve výši 18 tis. Kč na tiskové služby se převádějí do řádku C2 z důvodu zefektivnění využití finančních prostředků pro přípravu výstavy, coby hlavního výsledku projektu. Původně bylo zamýšleno pořídit pouze velkoplošné bannery pro masivní konstrukce. Díky příznivému vývoji cen je však možné formou roll-up zajistit širší prezentaci výsledků projektu v podobě putovní výstavy se snadnou manipulací. S výsledky projektu tak bude možné seznámit větší část veřejnosti přímo v zájmové oblasti projektu.

4. Náklady nebo výdaje na služby

Původní znění:

Náklady nebo výdaje na služby - řádek D			
Komentář účastníka projektu v roli příjemce-koordinátora: jedná se především o služby spojené s realizací výstavy.			
Specifikace a zdůvodnění položky	Navrhované náklady celkem (tis. Kč/rok)	Požadované náklady z účelových výdajů MK (tis. Kč/rok)	Varianta (a/b)
Nákup map Jedinečná služba. Nákup map bude sloužit k urbanistickému vyhodnocení změn ve struktuře sídel v průběhu 19. a na počátku 20. století. Jediným poskytovatel těchto podkladů je Zeměměřičský úřad. Průměrná uvažovaná cena je na základě jeho ceníku 300 Kč za mapu.	1	1	a
Tiskové služby – výstavní bannery 20 ks velkoplošných bannerů (100 x 200 cm) upevněných do rámmů, které má NPÚ k dispozici, včetně 10 ks plakátů A3 . Cena dle nabídek – N4/a, b, c (bannery), N4/d, e, f (plakáty).	18	18	b
Celkem	19	19	

Náklady nebo výdaje na služby - řádek D			
Komentář účastníka projektu v roli příjemce: jedná se o tiskové služby spojené s tiskem metodiky. Cena do rozpočtu byla určena dle nabídek.			
Název příjemce:	UJEP		
Specifikace a zdůvodnění položky	Navrhované náklady celkem (tis. Kč/rok)	Požadované náklady z účelových výdajů MK (tis. Kč/rok)	Varianta (a/b)
Tiskové služby – metodika – formát A5, 50 stran tištěných, 100 ks, 4/4 barva, BO 90g, vazba V2, obálka – lesk, 300g, 4/4 barva. Cena dle nabídek N4/a, b, c.	19	19	b
Celkem	19	19	

se ruší a nahrazuje textem:

Nové znění:

Náklady nebo výdaje na služby - řádek D			
Komentář účastníka projektu v roli příjemce-koordinátora: jedná se především o služby spojené s realizací výstavy.			
Specifikace a zdůvodnění položky	Navrhované náklady celkem (tis. Kč/rok)	Požadované náklady z účelových výdajů MK (tis. Kč/rok)	Varianta (a/b)
Nákup map Jedinečná služba. Nákup map bude sloužit k urbanistickému vyhodnocení změn ve struktuře sídel v průběhu 19. a na počátku 20. století. Jediným poskytovatel těchto podkladů je Zeměměřičský úřad. Průměrná uvažovaná cena je na základě jeho ceníku 300 Kč za mapu.	1	1	a
Celkem	1	1	

Náklady nebo výdaje na služby - řádek D			
Komentář účastníka projektu v roli příjemce: jedná se o tiskové služby spojené s tiskem metodiky, pořízení licencí fotografií a tisku bannerů . Cena do rozpočtu byla určena dle nabídek.			
Název příjemce:	UJEP		
Specifikace a zdůvodnění položky	Navrhované náklady celkem (tis. Kč/rok)	Požadované náklady z účelových výdajů MK (tis. Kč/rok)	Varianta (a/b)
Tiskové služby – metodika – formát A5, 140 stran tištěných, 200 ks , 4/4 barva, BO 90g, vazba V2, obálka – lesk, 300g, 4/4 barva. Cena dle nabídek.	26	26	b
Poskytnutí licence k uveřejnění fotografií ČTK 6 ks	15	15	a
Tiskové služby 20 ks (bannery)	22	22	b
Celkem	63	63	

Zdůvodnění:

NPÚ:

Uspořené prostředky z řádku D ve výši 18 tis. Kč na tiskové služby se převádějí do řádku C2 z důvodu zefektivnění využití finančních prostředků pro přípravu výstavy, coby hlavního výsledku projektu. Původně bylo zamýšleno pořídit pouze velkoplošné bannery pro masivní konstrukce. Díky příznivému vývoji cen je však možné formou roll-up zajistit širší prezentaci výsledků projektu v podobě putovní výstavy se snadnou manipulací. S výsledky projektu tak bude možné seznámit větší část veřejnosti přímo v zájmové oblasti projektu.

UJEP:

Položka tiskové služby se navyšuje o 7 tis. Kč z důvodu většího počtu tiskových stran metodiky, která bude mít nově 140 stran oproti původním 50 stranám. Navyšuje se rovněž počet výtisků ze 100 ks na 200 ks.

Nově vzniká položka poskytnutí licence k fotografiím České tiskové kanceláře ve výši 15 tis. Kč, kdy tyto fotografie budou využity na výstavních bannerech v rámci plánované výstavy.

Další změna se týká typu výstavních bannerů, kdy vzniká nová položka Tiskové služby 20 ks (bannery) ve výši 22 tis. Kč. V přihlášce projektu byly původně plánovány bannery, které měly být upevněny do konstrukcí, které má příjemce-koordinátor NPÚ k dispozici. Pořízení

těchto tiskových ploch je levnější, ale prodraží samotné putování a instalaci výstavy. Kovové konstrukce se nevejdou do osobního vozidla. Nově navrhované roll-up bannery jsou lehké, snadno přenosné a jsou tedy vhodnějším řešením.

Řádek D se tak navyšuje celkem o 44 tis. Kč (19 tis. Kč řádek A2, 25 tis. Kč řádek E).

5. Doplnkové (režijní) náklady nebo výdaje

Původní znění:

Doplnkové (režijní) náklady nebo výdaje - řádek E		
<p>Komentář účastníka projektu v roli příjemce podíly na provozních energiích byly stanoveny tímto propočtem: odhad množství a ceny energií/počet úvazků v naší organizaci = koeficient. Tímto koeficientem byly vynásobeny počty pracovníků v projektu využívajících prostory organizace. Podíl poštovního též vypočítán prostřednictvím koeficientu. Datové připojení je základní podmínkou funkce navrhovaného systému efektivního terénního průzkumu a dokumentace umožňuje okamžité obousměrné on-line předávání získaných a zpracovávaných dat. Datové připojení je základní podmínkou funkce navrhovaného systému efektivního terénního průzkumu a dokumentace umožňuje okamžité obousměrné on-line předávání získaných a zpracovávaných dat. datové služby, které umožní využívat při práci v terénu ISSPP a externí datové úložiště, kam budou z důvodu možnosti jejich dálkového. V telefonních poplatcích je zahrnutý podíl na pevných telefonech. Dále 7x služební sim karta pro 7 zaměstnanců. Odhad dle momentálních cen poskytovatelů mobilních tarifů á 120 Kč vč. DPH * 12 měsíců* 7 osob. Internetové připojení do telefonů/notebooků a do tabletu. Odhad dle momentálních cen 575,- Kč vč. DPH *12 měsíců*8 připojení.</p>		
Název příjemce:	UJEP	
Specifikace a zdůvodnění položky	Navrhované náklady (v tis. Kč/rok)	Požadované náklady z účelových výdajů MK (tis. Kč/rok)
Podíl na provozních energiích (teplo, voda) stanovený proporcionalním propočtem. (popis propočtu: odhad množství a ceny energií/počet úvazků v naší organizaci = koeficient. Koeficient * počet úvazků projektu = propočet).	100	100
Podíl na poštovním (stanoveno proporcionalním propočtem, viz koeficient).	3	3
Externí úložiště Hrazeno měsíčně částkou odvíjející se od velikosti úložiště a počtu osob, které k němu mají přístup. Byl vybrán konkrétní systém, který je plně kompatibilní s operačními systémy Windows a je poskytován stejným výrobcem. Tyto systémy využívá jak UJEP, tak NPÚ, na stejné platformě budou pracovat i tablety a telefony využívané při práci v terénu. Bude také možné vytvořit vzájemně kooperující systémem mezi mobilní zařízeními a kancelářským PC (velikost 1 TB, přístup 1566,- Kč/uživatel/rok, celkem 2 uživatele).	4	4
Telefonní poplatky - telefonní poplatky, 7 x sim a podíl na pevných telefonních poplatcích.	13	13
Mobilní datové připojení v terénu – 1 x tablet, 7 x mobilní telefon/notebook	56	56
Celkem	176	176

se ruší a nahrazuje textem:

Nové znění:

Doplňkové (režijní) náklady nebo výdaje - řádek E		
<p>Komentář účastníka projektu v roli příjemce podíly na provozních energiích byly stanoveny tímto propočtem: odhad množství a ceny energií/počet úvazků v naší organizaci = koeficient. Tímto koeficientem byly vynásobeny počty pracovníků v projektu využívajících prostory organizace.</p> <p>Podíl poštovního též vypočítán prostřednictvím koeficientu. Datové připojení je základní podmínkou funkce navrhovaného systému efektivního terénního průzkumu a dokumentace umožňuje okamžité obousměrné on-line předávání získaných a zpracovávaných dat. Datové připojení je základní podmínkou funkce navrhovaného systému efektivního terénního průzkumu a dokumentace umožňuje okamžité obousměrné on-line předávání získaných a zpracovávaných dat. datové služby, které umožní využívat při práci v terénu ISSPP a externí datové úložiště ONE DRIVE. V telefonních poplatcích je zahrnutý podíl na pevných telefonech. Dále 8x služební sim karta volání pro 8 zaměstnanců + datové připojení do smart telefonů, terénních NTB/tabletu. Propočet dle momentálních cen poskytovatelů mobilních a datových tarifů á 808 Kč vč. DPH * 12 měsíců* 9 připojení.</p>		
Název příjemce:	UJEP	
Specifikace a zdůvodnění položky	Navrhované náklady (v tis. Kč/rok)	Požadované náklady z účelových výdajů MK (tis. Kč/rok)
Podíl na provozních energiích (teplo, energie, voda)	65	65
Podíl na poštovním	2	2
Telefonní + datové služby a podíl na pevných telefonních poplatcích.	80	80
Externí úložiště ONE DRIVE. Velikost 1 TB, přístup 1566,- Kč/1 uživatel/rok, celkem 2 uživatelé.	4	4
Celkem	151	151

Zdůvodnění:

V řádku E byl stanoven již v přihlášce projektu špatný odhad energií, který se významně liší od skutečnosti. Položka Podíl na provozních energiích se tak snižuje o 35 tis. Kč.

Podíl na poštovním organizace se vzhledem k menšímu využití snižuje o 1 tis. Kč.

Vzhledem ke změnám v osobních nákladech z předchozího roku řešení projektu vznikla potřeba dalšího telefonního a datového připojení v týmu plošného průzkumu. Rovněž dochází ke sloučení položek Telefonní poplatky a Mobilní datové připojení v terénu. Vzniká tak nová položka Telefonní + datové služby a podíl na pevných telefonních poplatcích ve výši 80 tis. Kč.

U položky Externí úložiště dochází k upřesnění specifikace.

Řádek E se celkově snižuje o 25 tis. Kč, přičemž tyto prostředky se přesouvají do řádku D.

Čl. V.

Příloha: Tabulky rozpočtu projektu

Pověření ředitelky OVV podpisovou pravomocí k písemnostem MK v oblasti podpory výzkumu a vývoje

Čl. VI.

Veškerá další ustanovení smlouvy zůstávají v platnosti beze změn.

Čl. VII.

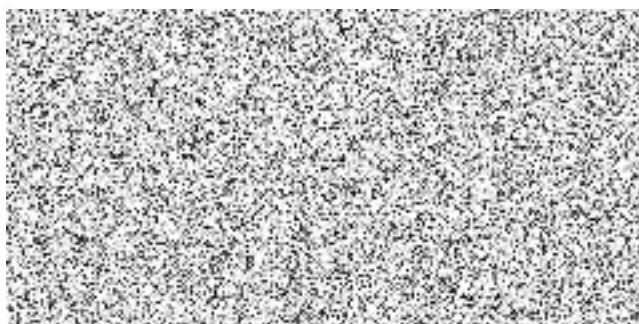
Dodatek se vydává na základě žádosti příjemce-koordinátora ze dne 24. 4. 2020, č.j. NPU-310/31818/2020, doručené na Odbor výzkumu a vývoje dne 6. 5. 2020. Tento dodatek ke smlouvě je vyhotoven ve třech stejnopisech, z nichž každý má platnost originálu. Poskytovatel a příjemci obdrží po jednom stejnopisu. Dodatek smlouvy nabývá platnosti dnem podpisu poslední ze smluvních stran, účinnosti dnem vložení do Registru smluv dle zákona č. 340/2015 Sb., o zvláštních podmínkách účinnosti některých smluv a o registru smluv (zákon o registru smluv). Vložení dodatku ke smlouvě do registru smluv zajistí v zákonem stanovené lhůtě poskytovatel podpory.

V Praze dne 1. 6. 2020

V PRAZE dne 1. 6. 2020



poskytovatel



V Ústí nad Labem dne 4. 6. 2020

