



MINISTERSTVO VNITRA  
ČESKÉ REPUBLIKY



MVCRX050M6TF  
prvotní identifikátor

odbor bezpečnostního výzkumu a policejního vzdělávání  
Nad Štolou 3  
170 34 Praha 7

Č. j. MV- 86948-6/OBVV-2019

**Smlouva  
o poskytnutí účelové podpory  
na řešení projektu výzkumu, vývoje a inovací s názvem  
„Zvýšení bezpečnosti pracovníků v riziku CBRN látek“**

**VH20202021051**

**uzavřená mezi smluvními stranami**

***Česká republika - Ministerstvo vnitra***

***a***

***Státní ústav jaderné, chemické a biologické ochrany, v. v. i.***

***a***

***České vysoké učení technické v Praze***

Počet listů: 19  
Přílohy: 4



Smluvní strany

**Česká republika – Ministerstvo vnitra**

se sídlem Nad Štolou 936/3, 170 34 Praha 7

IČO: 00007064

DIČ: CZ00007064

zastoupená ředitelem odboru bezpečnostního výzkumu a policejního vzdělávání

JUDr. Petrem Novákem, Ph.D.

adresa pro doručování: Ministerstvo vnitra, odbor bezpečnostního výzkumu a policejního vzdělávání (gesční útvar MV ČR pro oblast bezpečnostního výzkumu), Nad Štolou 936/3, 170 34 Praha 7.

Kontaktní údaje: tel. 974 832 746, fax: 974 833 518, e-mail: [obv@mvcv.cz](mailto:obv@mvcv.cz)

(dále jen „**poskytovatel**“)

a

**Státní ústav jaderné, chemické a biologické ochrany, v. v. i.**

se sídlem Kamenná č. 71, 26 231 Milín

IČO: 70565813

DIČ: CZ70565813

statutární zástupce: Ing. Tomáš Dropa, ředitel

zapsán v rejstříku veřejných výzkumných institucí vedeném Ministerstvem školství, mládeže a tělovýchovy

kontaktní osoba: manažer projektu RNDr. Michal Mašín, Ph.D., tel.:(+420) 318 600 200, e-mail: [masin@sujchbo.cz](mailto:masin@sujchbo.cz).

(dále jen „**příjemce - koordinátor**“)

a

**České vysoké učení technické v Praze – Fakulta biomedicínského inženýrství**

se sídlem Sítňá 3105, 272 01 Kladno

IČO: 68407700

DIČ: CZ68407700

statutární zástupce: MUDr. Ivan Dylevský, DrSc.

veřejná vysoká škola uvedená v příloze č. 1 zákona č. 111/1998 Sb., o vysokých školách

(dále jen „**příjemce**“)



uzavírají v rámci „Programu bezpečnostního výzkumu pro potřeby státu 2016 - 2021“ (BV III/2 – VZ), na základě výsledku zadávacího řízení podle zákona č. 134/2016 Sb., o zadávání veřejných zakázek, ve znění pozdějších předpisů, ve smyslu § 9 zákona č. 130/2002 Sb., o podpoře výzkumu, experimentálního vývoje a inovací z veřejných prostředků a o změně některých souvisejících zákonů (zákon o podpoře výzkumu a vývoje) ve znění pozdějších předpisů (dále jen „zákon č. 130/2002 Sb.“) a v souladu se zákonem č. 89/2012 Sb., občanský zákoník (dále jen „občanský zákoník“) tuto

**Smlouvu o poskytnutí účelové podpory  
na řešení projektu výzkumu, vývoje a inovací  
(dále jen „Smlouva“)**

**Článek 1  
Předmět Smlouvy**

- 1) Předmětem této Smlouvy je závazek příjemce řešit projekt výzkumu, vývoje a inovací s názvem „**Zvýšení bezpečnosti pracovníků v riziku CBRN látek**“ a identifikačním kódem „**VH20202021051**“, zadaný formou veřejné zakázky ve výzkumu, vývoji a inovacích a závazek poskytovatele poskytnout příjemci na tento projekt účelovou podporu z veřejných prostředků (dále jen „podpora“) v rozsahu a za podmínek stanovených Smlouvou.
- 2) Předmětem této Smlouvy je další vývoj a zlepšování zařízení pro zvýšení bezpečnosti zasahujících specialistů v prostředí s výskytem CBRN látek. Toto zařízení zabezpečí kvalitní „dálkový“ přenos hodnot snímaných fyziologických parametrů organismu telemetrickým způsobem.
- 3) Cíle projektu, řešitelé projektu, předpokládané výsledky a způsob ověření jejich dosažení, včetně dalších údajů jsou uvedeny ve schváleném projektu, který je přílohou č. 1 Smlouvy (dále jen „Projekt“).
- 4) Harmonogram Projektu obsahující věcnou náplň a časovou posloupnost činností je přílohou č. 2 Smlouvy.
- 5) Rozpočet Projektu je přílohou č. 3 Smlouvy.
- 6) Harmonogram plateb účelové podpory je přílohou č. 4 Smlouvy.

**Článek 2  
Administrátor Projektu**

- 1) Administrátor Projektu je zaměstnanec gesčního útvaru pro oblast bezpečnostního výzkumu určený poskytovatelem, který je odpovědný za spolupráci a komunikaci s příjemcem ve všech záležitostech věcného plnění Projektu a finančního využití poskytnuté podpory.



- 2) Jméno a kontaktní údaje administrátora projektu budou příjemci sděleny při předání Smlouvy.

### **Článek 3 Manažer Projektu**


Manažer Projektu určený příjemcem je odpovědný za řízení Projektu, včetně finančního řízení, za spolupráci a komunikaci s poskytovatelem.

### **Článek 4 Hlavní řešitel Projektu**

Za odbornou úroveň Projektu dle § 9 odst. 1 písm. e) zákona č. 130/2002 Sb. je příjemci



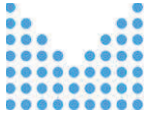
### **Článek 5 Odborný gestor**

- 1) Odborný gestor je správní úřad, který je uživatelem výsledků a který ve spolupráci s poskytovatelem sleduje, vyhodnocuje a usměrňuje postup řešení a dosažené výsledky Projektu z odborného hlediska.
- 2) Odborný gestor po ukončení Projektu hodnotí naplnění stanovených cílů Projektu a vyjadřuje se k dosaženým výsledkům a k jejich využití.
- 3) Odborným gestorem je Státní úřad pro jadernou bezpečnost, odbor kontroly nešíření zbraní hromadného ničení.
- 4) Kontaktní osoba odborného gestora: 



### **Článek 6 Doba řešení Projektu a místo plnění**

- 1) Příjemce zahájí řešení Projektu dne **1. července 2020**.
- 2) Příjemce je povinen ukončit řešení Projektu nejpozději ke dni **31. prosince 2021**.
- 3) Místem předání plnění je Ministerstvo vnitra, odbor bezpečnostního výzkumu a policejního vzdělávání, Nad Štolou 936/3, 170 34 Praha 7.
- 4) Výsledky ukončeného Projektu budou předány příjemcem poskytovateli tímto způsobem:
  - a. výsledky **Gfunk – funkční vzorek, Fuzit – užitný vzor a Vsouhrn – souhrnná výzkumná zpráva** budou předány v jednom výtisku v listinné podobě a v elektronické podobě na CD nosiči s potřebnou paměťovou kapacitou, včetně Osvědčení o certifikaci. Elektronická forma bude v PDF (dokument ve formátu Adobe Acrobat Reader®) tak, aby nebylo možné ji měnit a byla zachována shoda s tištěnou verzí; dále pro potřeby poskytovatele budou dokumenty uloženy v následujících formátech: DOC nebo RTF



(dokument v textovém standardu RTF); tabulky ve formátu XLS; obrázky mohou být ve formátu JPG, TIFF (Tagged Image File Format) nebo GIF (Graphics Interchange Format).

b. výsledky budou předloženy pro účely závěrečné kontroly a závěrečného hodnocení spolu se závěrečnou zprávou, která bude předána v jednom výtisku v listinné podobě a v elektronické podobě na CD nosiči s potřebnou paměťovou kapacitou. Elektronická forma bude v PDF (dokument ve formátu Adobe Acrobat Reader®) tak, aby nebylo možné ji měnit a byla zachována shoda s tištěnou verzí; dále pro potřeby poskytovatele budou dokumenty uloženy v následujících formátech: DOC nebo RTF (dokument v textovém standardu RTF); tabulky ve formátu XLS; obrázky mohou být ve formátu JPG, TIFF (Tagged Image File Format) nebo GIF (Graphics Interchange Format). Předání výsledků proběhne podle Čl. 15, odst. 3.

## Článek 7

### Uznané náklady, výše podpory a platební podmínky

- 1) Uznané náklady<sup>1</sup> na řešení Projektu se stanovují ve výši **2 998 105,00 Kč** (slovy: dvě miliony devět set devadesát osm stopět korun českých). Celá tato částka je podpora poskytovaná formou dotace z rozpočtové kapitoly Ministerstva vnitra.
- 2) Členění uznaných nákladů na jednotlivé položky a pro jednotlivé roky řešení Projektu je uvedeno ve schváleném rozpočtu Projektu, který je přílohou č. 3 Smlouvy (dále jen „Rozpočet“).
- 3) Nedojde-li v důsledku rozpočtového provizoria podle zákona č. 218/2000 Sb., o rozpočtových pravidlech a o změně některých souvisejících zákonů (rozpočtová pravidla), ve znění pozdějších předpisů (dále jen „zákon o rozpočtových pravidlech“) k regulaci čerpání rozpočtu, poskytovatel poskytne podporu příjemci v prvním roce řešení Projektu ve lhůtě do 60 kalendářních dnů ode dne nabytí účinnosti Smlouvy. V dalším roce řešení poskytovatel poskytne podporu do 60 kalendářních dnů od začátku kalendářního roku za podmínky, že jsou splněny závazky příjemce vyplývající ze Smlouvy, zejména, že příjemce předložil roční zprávu včetně vyúčtování poskytnutých finančních prostředků, a tato zpráva byla schválena poskytovatelem, a že jsou zařazeny údaje do informačního systému výzkumu, vývoje a inovací v souladu se zákonem č. 130/2002 Sb., Nařízením vlády č. 397/2009 Sb., o informačním systému výzkumu, experimentálního vývoje a inovací (dále jen „NV č. 397/2009 Sb.“) a se zvláštním právním předpisem (zákon č. 106/1999 Sb., o svobodném přístupu k informacím, ve znění pozdějších předpisů).
- 4) Podpora bude příjemci poskytována v dílčích platbách, jejichž celková výše v daném roce nepřesáhne Rozpočet na daný rok. První platby v jednotlivých letech řešení Projektu budou poskytnuty podle odst. 3 tohoto Článku. Další platby budou poskytovány v souladu s Harmonogramem plateb, který je přílohou č. 4 Smlouvy. Harmonogram plateb vychází

<sup>1</sup> Uznané náklady jsou takové způsobilé náklady, které poskytovatel schválí a které jsou zdůvodněné.



z Harmonogramu Projektů a Rozpočtu. Podmínkou poskytnutí každé dílčí platby je předložení dílčí zprávy poskytovateli, včetně vyúčtování finančních prostředků, které byly poskytovatelem schváleny.

- 5) Pokud v průběhu řešení Projektů dojde ke snížení plánovaných finančních prostředků na výzkum a vývoj poskytovatele v rámci státního rozpočtu, je poskytovatel oprávněn jednostranně snížit uznané náklady uvedené v odst. 1 tohoto Článku a bude uzavřen písemný dodatek ke Smlouvě, v němž se vymezí související úpravy Projektů.
- 6) Podpora bude poskytována v souladu s Harmonogramem plateb bezhotovostním převodem z bankovního účtu poskytovatele na bankovní účet příjemce.
- 7) Příjemce má povinnost provést audit celého Projektů. Auditorskou zprávu předloží příjemce poskytovateli spolu se závěrečným vyúčtováním Projektů. Audit se týká všech nákladů Projektů. Do uznaných nákladů lze zahrnout pouze náklady na provedení auditu v závislosti na době realizace a účetní náročnosti Projektů až do výše 100 000,- Kč.

## Článek 8

### Změny Rozpočtu

- 1) Podstatnou změnou rozpočtu, pro jejíž provedení je nutný předchozí souhlas poskytovatele se rozumí:
  - a) zdůvodněná změna celkové výše rozpočtu příjemce nebo dalšího účastníka projektu,
  - b) zdůvodněný přesun uvnitř rozpočtové skupiny mezi položkami přesahující 10 % celkových nákladů této skupiny v rámci rozpočtu příjemce nebo dalšího účastníka projektu v daném kalendářním roce, ve kterém se převod uskutečňuje,
  - c) zdůvodněný přesun mezi rozpočtovými skupinami přesahující 10 % celkového rozpočtu příjemce nebo dalšího účastníka projektu v daném kalendářním roce,
  - d) zdůvodněný přesun finančních prostředků z jiných rozpočtových skupin do rozpočtové skupiny osobní náklady a zdůvodněný přesun finančních prostředků mezi jednotlivými položkami v rámci rozpočtové skupiny osobní náklady přesahující 10 % celkových nákladů této skupiny.
- 2) Ostatní změny rozpočtu musí být se zdůvodněním oznámeny poskytovateli do 7 pracovních dnů od jejich provedení. Dojde-li k ostatní změně rozpočtu v měsíci prosinci, oznámí ji příjemce v roční zprávě za příslušný rok za dodržení podmínek podle Čl. 13 odst. 2 Smlouvy.
- 3) V případě, že součet objemu jednotlivých změn rozpočtu dle odstavce 2 tohoto Článku v daném kalendářním roce dosáhne hranice stanovené v odstavci 1 písm. b) nebo c) tohoto Článku, podléhá každá další změna rozpočtu předchozímu souhlasu poskytovatele.
- 4) Pokud příjemce neobdrží stanovisko poskytovatele do 15 pracovních dnů ode dne odeslání informace o podstatné změně rozpočtu dle odstavce 1 tohoto Článku nebo o změně dle odstavce 3 tohoto Článku, považuje se změna rozpočtu za schválenou poskytovatelem, pokud není stanoveno jinak. Poskytovatel může lhůtu prodloužit o 15 pracovních dnů; je však povinen o prodloužení lhůty příjemce písemně informovat.



- 5) V případě změny celkové výše rozpočtu, při které dochází k navýšení podpory podle tohoto Článku odstavce 1 lze tuto změnu realizovat pouze uzavřením dodatku k této Smlouvě.
- 6) Žádosti příjemce o předchozí souhlas poskytovatele podle odstavce 1 a 3 tohoto Článku i oznámení změny rozpočtu podle odstavce 2 tohoto Článku předává příjemce prostřednictvím formuláře zveřejněného na webových stránkách Ministerstva vnitra včetně nové verze rozpočtu a komentáře popisujícího jeho změny.

## Článek 9

### Poddodávky

- 1) V rámci řešení Projektu nebudou realizovány poddodávky.
- 2) Pokud se v průběhu řešení Projektu vyskytne potřeba realizace poddodávky, která nebyla uvedena v Projektu, postupuje příjemce podle zákona č. 134/2016 Sb., o zadávání veřejných zakázek.
- 3) Poddodávky je příjemce povinen pořizovat za tržní ceny (tj. cena v místě a čase obvyklá). Toto je příjemce povinen poskytovateli doložit.
- 4) Poddodávky na výzkum nebo experimentální vývoj mohou být realizovány maximálně do výše 30 % celkových uznaných nákladů Projektu.
- 5) Nové poddodávky nebo změny poddodávek uvedených v Projektu musí být předem odsouhlaseny poskytovatelem a upraveny písemným dodatkem ke Smlouvě.
- 6) Při pořizení poddodávek v rozporu s tímto Článkem bude postupováno dle Čl. 20 Smlouvy.

## Článek 10

### Vedení účetnictví o uznaných nákladech Projektu

- 1) O vynaložených nákladech Projektu je příjemce povinen po celou dobu řešení Projektu vést v účetnictví oddělenou evidenci podle zákona č. 563/1991 Sb., o účetnictví, ve znění pozdějších předpisů v souladu s § 8 odst. 1 zákona č. 130/2002 Sb.
- 2) Nezpůsobilými náklady projektu jsou zejména:
  - zisk,
  - daň z přidané hodnoty (u příjemců, kteří jsou plátcí této daně a kteří uplatňují její odpočet nebo odpočet její poměrné části)<sup>2</sup>,
  - jiné daně (silniční daň, daň z nemovitosti, daň darovací, dědická, apod.),
  - náklady na marketing, prodej a distribuci výrobků,
  - úroky z dluhů,
  - náklady na finanční pronájem a pronájem s následnou koupí (např. leasing, aj.),

---

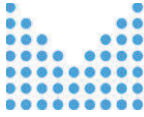
<sup>2</sup> Zákon č. 218/2000 Sb., o rozpočtových pravidlech a o změně některých souvisejících zákonů





- manka a škody,
  - náklady na pohoštění, dary a reprezentaci,
  - náklady na vydání periodických publikací, učebnic a skript,
  - náklady/výdaje na pořízení budov a pozemků,
  - opravy nebo údržba místností, stavby, rekonstrukce budov nebo místností, nábytek či zařízení, která nejsou pevnou součástí místností, a další náklady, které bezprostředně nesouvisí s předmětem řešení projektu,
  - správní poplatky,
  - výdaje související s likvidací příjemce, nedobytné pohledávky,
  - platby příspěvků do soukromých penzijních fondů,
  - peněžitá pomoc v mateřství,
  - ostatní sociální výdaje na zaměstnance, které nejsou zaměstnavatelé povinni odvádět dle zvláštních předpisů (např. dary k životním jubileím, příspěvky na rekreaci, příspěvky na penzijní připojištění, životní pojištění apod.),
  - odstupné,
  - nájemné, kdy příjemce je vlastníkem nemovitosti nebo ji užívá zdarma,
  - výdaje na školení a vzdělávání personálu (pokud se nejedná o odborné akce přímo související s řešením projektu).
- 3) Do uznaných nákladů na pořízení hmotného a nehmotného majetku lze zahrnout pouze část ceny majetku, která odpovídá podílu užití majetku na řešení Projektu.
- 4) Výše celkových doplňkových nákladů příjemce Projektu účtovaných metodou kalkulace dodatečných nákladů (AC - Additional Costs) nesmí po celou dobu řešení Projektu překročit 18 % celkových uznaných přímých nákladů Projektu příjemce.
- 5) V případě, že příjemce projektu předpokládá nevyčerpání finančních prostředků daného kalendářního roku, ale využil by je v rámci projektu v roce následujícím, je povinen požádat poskytovatele o schválení využití těchto nespotřebovaných finančních prostředků, a to do 15. listopadu daného kalendářního roku cestou změnového řízení. V případě, že bude jeho žádost poskytovatelem schválena, ponechá si příjemce projektu tyto nespotřebované finanční prostředky na svém účtu. V případě, že žádost nebude poskytovatelem schválena, příjemce tyto nespotřebované finanční prostředky převede obratem na bankovní účet poskytovatele číslo 3605881/0710 (při převodu finančních prostředků příjemce uvede do Zprávy pro příjemce: VRATKA-NESPOTŘEBOVANÉ PROSTŘEDKY, kód projektu, svůj název).
- 6) Je-li příjemce projektu veřejnou výzkumnou institucí nebo veřejnou vysokou školou, může finanční prostředky, které nemohly být efektivně použity v roce, ve kterém byly poskytnuty, nad rámec odstavce 5 tohoto Článku, převést do fondu účelově určených prostředků, a to do výše 5% objemu těchto prostředků poskytnutých na Projekt v daném kalendářním roce.
- 7) Příjemce finanční prostředky daného kalendářního roku, u kterých předpokládá jejich nevyčerpání v daném kalendářním roce a nepostupuje-li dle odstavce 5 a 6 tohoto Článku, převede nejpozději do konce listopadu daného kalendářního roku na bankovní účet poskytovatele číslo 3605881/0710 (při převodu finančních prostředků příjemce uvede do Zprávy pro příjemce: VRATKA-NESPOTŘEBOVANÉ PROSTŘEDKY, kód projektu, svůj název).





- 8) V případě, že příjemci zůstanou nevyužité finanční prostředky daného kalendářního roku, s výjimkou postupu podle odstavce 5 až 7 tohoto Článku, je povinen tyto prostředky poskytovateli vrátit do 15. února následujícího roku převedením na bankovní účet poskytovatele číslo 19-3605881/0710 (při převodu finančních prostředků příjemce uvede do Zprávy pro příjemce: VRATKA-NEVYUŽITÉ PROSTŘEDKY, kód projektu, svůj název). Tyto prostředky budou poskytovatelem odvedeny do státního rozpočtu.
- 9) V případě, že příjemci v letech následujících po prvním roce řešení zůstanou nevyužité finanční prostředky, které si ponechal na svém účtu podle odstavce 5 tohoto Článku, je povinen tyto prostředky poskytovateli vrátit do 15. února následujícího roku převedením na bankovní účet poskytovatele číslo 19-3605881/0710 (při převodu finančních prostředků příjemce uvede do Zprávy pro příjemce: VRATKA-NEVYUŽITÉ PROSTŘEDKY, kód projektu, svůj název). Tyto prostředky budou poskytovatelem odvedeny do státního rozpočtu.
- 10) V posledním roce řešení převede příjemce finanční prostředky daného kalendářního roku, které předpokládá nevyčerpat do konce řešení projektu, nejpozději do 15. prosince daného kalendářního roku na bankovní účet poskytovatele číslo 3605881/0710 (při převodu finančních prostředků příjemce uvede do Zprávy pro příjemce: VRATKA-KONEČNÉ NESPOTŘEBOVANÉ PROSTŘEDKY, kód projektu, svůj název).
- 11) V případě, že zůstanou na účtu příjemce ke dni 31. prosince daného kalendářního roku, který je posledním rokem řešení projektu, nějaké nevyužité finanční prostředky daného kalendářního roku a nevyužité finanční prostředky, které si ponechal na svém účtu podle odstavce 5 a 6 tohoto Článku, je povinen tyto prostředky poskytovateli vrátit do 31. ledna následujícího roku převedením na bankovní účet poskytovatele číslo 6015-3605881/0710 (při převodu finančních prostředků příjemce uvede do Zprávy pro příjemce: VRATKA KONEČNÉ NEVYUŽITÉ PROSTŘEDKY, kód projektu, svůj název) a provést finanční vypořádání podpory se státním rozpočtem dle Čl. 12 odst. 4 Smlouvy.
- 12) Nebude-li příjemce postupovat dle povinností uvedených v odstavci 5 až 11, může poskytovatel postupovat dle Čl. 20 odst. 3 Smlouvy.
- 13) Pokud příjemce nebo další účastník projektu uplatňuje rozdílný hospodářský rok, provádí vyúčtování nákladů na Projekt a poskytnuté podpory k 31. prosinci daného kalendářního roku a při uzávěrce hospodářského roku provede kontrolu tohoto vyúčtování a příjemce o výsledku písemně informuje poskytovatele.

## Článek 11

### Povinnosti příjemce

- 1) Příjemce je povinen postupovat při řešení Projektu v souladu s Projektem a dalšími podmínkami uvedenými ve Smlouvě.
- 2) Příjemce je povinen použít podporu v souladu s podmínkami, účelem a způsobem stanovenými Smlouvou. Použije-li příjemce podporu v rozporu s podmínkami stanovenými Smlouvou na jiný účel nebo jiným způsobem, závažným způsobem poruší



- povinnosti stanovené Smlouvou. V takovém případě bude postupováno dle Čl. 20 odst. 4 Smlouvy.
- 3) Příjemce je povinen dodržovat podmínky uvedené v Projektu, na jejichž základě byla stanovena maximální povolená výše intenzity podpory. Porušení této povinnosti se pokládá za závažné porušení povinnosti a bude postupováno dle Čl. 20 odst. 4 Smlouvy.
  - 4) Příjemce je povinen provést finanční vypořádání poskytnuté dotace v souladu s § 14 odst. 9 a § 75 zákona o rozpočtových pravidlech a příslušnými předpisy pro zúčtování se státním rozpočtem platnými pro daný rok. Finanční vypořádání zpracuje příjemce za období týkající se celé doby trvání Projektu podle stavu k 31. prosinci roku, v němž bylo ukončeno financování Projektu. Příjemce předloží poskytovateli podklady pro finanční vypořádání dotace do 15. února roku následujícího po roce ukončení Projektu na tiskopisu, jehož vzor je uveden v přílohách příslušných předpisů pro zúčtování se státním rozpočtem platných pro daný rok.
  - 5) Příjemce je povinen písemně informovat poskytovatele o veškerých podstatných skutečnostech, které by mohly mít vliv na průběh a výsledek řešení Projektu a které nastaly v době ode dne nabytí platnosti Smlouvy, a to ve lhůtě do 15 kalendářních dnů ode dne, kdy se o takové skutečnosti dozvěděl.
  - 6) Podstatnou změnou, pro jejíž provedení je nutný předchozí souhlas poskytovatele, je změna harmonogramu projektu, změna výsledků projektu, změna data ukončení řešení projektu, změna manažera Projektu a změna hlavního řešitele Projektu. Pokud příjemce neobdrží stanovisko poskytovatele do 15 pracovních dnů ode dne odeslání informace o podstatné změně, považuje se podstatná změna za schválenou poskytovatelem. Poskytovatel může lhůtu prodloužit o 15 pracovních dnů; je však povinen o prodloužení lhůty příjemce písemně informovat. Formulář pro informování poskytovatele příjemcem dle tohoto ustanovení je zveřejněn na webových stránkách Ministerstva vnitra. Při postupu příjemce v rozporu s tímto ustanovením, bude postupováno dle ustanovení Čl. 20 odst. 3 Smlouvy.
  - 7) Změny členů řešitelského týmu je příjemce povinen se zdůvodněním oznámit poskytovateli do 7 pracovních dnů od jejich provedení. Pokud by změnou ve složení řešitelského týmu mělo dojít k přesunu finančních prostředků mezi jednotlivými položkami v rámci rozpočtové skupiny osobní náklady, je příjemce povinen postupovat dle Čl. 8 odst. 1 písm. d) Smlouvy. Oznámení o změně řešitelského týmu musí obsahovat formulář čerpání osobních nákladů, který je s formulářem pro personální změnu zveřejněn na webových stránkách Ministerstva vnitra. Při postupu příjemce v rozporu s tímto ustanovením, bude postupováno dle ustanovení Čl. 20 odst. 3 Smlouvy.
  - 8) O ostatních změnách informuje příjemce poskytovatele průběžně, nejpozději v roční zprávě dle Čl. 12 odst. 2 Smlouvy.
  - 9) Příjemce je povinen každou zahraniční pracovní cestu, jejíž náklady přesáhnou 100 000,- Kč, předložit s předstihem nejméně 30 kalendářních dní před zahájením zahraniční pracovní cesty se zdůvodněním poskytovateli ke schválení. Nejpozději do 30 kalendářních dní po ukončení cesty je příjemce povinen předložit poskytovateli podrobnou zprávu o jejím průběhu a výsledcích ve vztahu k řešení Projektu.



- 10) Veškerá oznámení dle tohoto Článku předává příjemce formou a ve lhůtách, které jsou uvedeny ve Smlouvě.
- 11) Příjemce je povinen poskytnout i další údaje požadované poskytovatelem pro věcné a finanční řízení Projektu, a to v termínech stanovených poskytovatelem.

## Článek 12

### Zprávy

- 1) Příjemce předkládá poskytovateli ke schválení v průběhu řešení Projektu zprávy o průběhu řešení Projektu (roční zprávy, dílčí zprávy, mimořádné zprávy). Po ukončení řešení Projektu příjemce předloží poskytovateli závěrečnou zprávu.
- 2) Roční zprávu je příjemce povinen předložit poskytovateli za každý rok řešení Projektu vždy ve lhůtě do 15. ledna následujícího kalendářního roku, nestanoví-li poskytovatel písemně jinak. Roční zpráva obsahuje zejména informace o postupu řešení Projektu, o dosažených výsledcích a způsobu jejich využití v uplynulém roce. V roční zprávě zároveň příjemce upřesní postup řešení Projektu na další rok a předloží aktuální verzi harmonogramu. Samostatnou částí roční zprávy je vyúčtování nákladů na Projekt a poskytnuté podpory za uplynulý rok ve struktuře rozpočtu a aktuální verze rozpočtu. Roční zprávu podle první věty je příjemce povinen předložit rovněž za poslední rok řešení projektu. V případě oznámení změn v roční zprávě podle Čl. 8 odst. 2 a Čl. 11 odst. 8 Smlouvy je povinností příjemce k roční zprávě přiložit příslušný formulář pro změnové řízení zveřejněný na webových stránkách Ministerstva vnitra.
- 3) Dílčí zprávy předkládá příjemce poskytovateli v průběhu řešení Projektu v souladu s přílohou č. 4 – Harmonogram plateb.
- 4) Mimořádnou zprávu předkládá příjemce poskytovateli v průběhu řešení Projektu na vyžádání poskytovatele, který zároveň stanoví předmět zprávy a termín jejího předložení.
- 5) Závěrečnou zprávu z řešení Projektu předloží příjemce poskytovateli do 30 kalendářních dnů ode dne ukončení řešení Projektu uvedeného v Čl. 6 Smlouvy. Závěrečná zpráva z řešení Projektu zahrnuje zejména informaci o dosažených cílech, výsledcích, způsobu jejich využití a výstupech Projektu. Součástí závěrečné zprávy je vyúčtování nákladů na Projekt a poskytnuté podpory za celé období řešení Projektu ve struktuře rozpočtu. Přílohou závěrečné zprávy jsou materiály, kterými příjemce dokládá funkčnost výsledků, jako jsou například technická dokumentace, rozhodnutí nebo certifikace výsledků. Ustanovení Čl. 6 odstavce 4 tímto není dotčeno.
- 6) U projektů obsahujících utajované informace budou zprávy uvedené v tomto Článku zpracovávány v souladu se zákonem č. 412/2005 Sb., o ochraně utajovaných informací a o bezpečnostní způsobilosti, ve znění pozdějších předpisů (dále jen „zákon č. 412/2005 Sb.“).
- 7) Poskytovatel stanoví rozsah, strukturu a formu zpráv uvedených v tomto Článku.
- 8) Zprávy uvedené v tomto Článku jsou svým charakterem pouze informací o stavu řešení Projektu a čerpání finančních prostředků z poskytnuté podpory. Nelze je považovat za výsledek řešení Projektu ve smyslu zákona č. 130/2002 Sb.



- 9) Poskytovatel schvaluje roční, dílčí a mimořádné zprávy nejpozději do 30 kalendářních dnů ode dne jejich doručení nebo v této lhůtě uplatní písemné připomínky a stanoví lhůtu pro jejich vypořádání příjemcem. Pokud dojde poskytovatel k závěru, že průběžné výsledky či postup výzkumu nejsou v souladu s přílohou č. 1 – Projekt, roční, mimořádnou nebo dílčí zprávu neschválí a bude žádat po příjemci nápravu.
- 10) Pokud příjemce nepředloží zprávy uvedené v odst. 1 až 5 tohoto Článku, závažným způsobem poruší povinnosti stanovené Smlouvou ve smyslu ustanovení Čl. 20 odst. 1 písm. b) Smlouvy.

### **Článek 13**

#### **Kontroly**

- 1) Poskytovatel je oprávněn ve smyslu § 13 zákona č. 130/2002 Sb. provádět u příjemce kontrolu plnění cílů Projektu, včetně kontroly čerpání a využívání podpory a účelnosti vynaložených prostředků podle této Smlouvy.
- 2) Kontrolu uvedenou v odst. 1 tohoto Článku provádí poskytovatel v součinnosti s odborným gestorem.
- 3) Poskytovatel je oprávněn provádět finanční kontrolu v souladu se zákonem č. 320/2001 Sb., o finanční kontrole ve veřejné správě a o změně některých zákonů, ve znění pozdějších předpisů a provádět kontrolu podle zákona č. 255/2012 Sb., o kontrole (kontrolní řád).
- 4) Příjemce je povinen umožnit poskytovateli provedení všech kontrol uvedených v odst. 1 a 3 tohoto Článku a poskytnout mu při nich potřebnou součinnost, zejména poskytnout na pracovištích příjemce volný přístup k osobám podílejícím se na řešení Projektu, ke všem dokumentům, počítačovým záznamům a zařízením, která přísluší k řešení Projektu.
- 5) Příjemce je povinen předložit na žádost poskytovatele pro potřeby kontroly Projektu originály veškerých účetních dokladů vztahujících se k Projektu.
- 6) Příjemce je povinen předkládat poskytovateli na vyžádání přehledy jakýchkoliv účetních záznamů týkajících se Projektu.
- 7) Osoby provádějící kontrolu jsou povinny předložit příjemci písemné pověření ředitele věcně příslušného odboru k provedení kontroly.
- 8) Kontrolu je poskytovatel oprávněn provést kdykoliv v době řešení Projektu a následně ve lhůtě do 5 let ode dne ukončení Smlouvy. Příjemce je povinen po celou tuto dobu uchovávat veškeré doklady týkající se Projektu



#### **Článek 14**

##### **Nákup a vlastnictví majetku pořízeného pro řešení Projektu**

- 1) V rámci řešení Projektu bude příjemcem pořízen hmotný a nehmotný majetek řádně specifikovaný v Projektu podle § 8 odst. 5 zákona č. 130/2002 Sb.
- 2) Hmotný a nehmotný majetek uvedený v Projektu, ale nspecifikovaný řádně podle § 8 odst. 5 zákona č. 130/2002 Sb. je příjemce povinen pořizovat postupem podle zákona č. 134/2016 Sb., o zadávání veřejných zakázek.
- 3) Pokud se v průběhu řešení Projektu vyskytne potřeba pořídit hmotný a nehmotný majetek, který nebyl uveden v Projektu, postupuje příjemce podle zákona č. 134/2016 Sb., o zadávání veřejných zakázek. K pořízení tohoto majetku je třeba předchozí souhlas poskytovatele.
- 4) Hmotný a nehmotný majetek je příjemce povinen pořizovat za tržní ceny (tj. cena v místě a čase obvyklá). Toto je příjemce povinen poskytovateli doložit.
- 5) Vlastníkem majetku, pořízeného z poskytnuté podpory je dle § 15 odst. 1 zákona č. 130/2002 Sb. příjemce.
- 6) Při pořízení majetku v rozporu s tímto Článkem bude postupováno dle Čl. 20 Smlouvy.

#### **Článek 15**

##### **Práva k výsledkům Projektu**

- 1) Práva k výsledkům Projektu a jejich využití se řídí ustanovením § 16 odst. 1 a 2 zákona č. 130/2002 Sb. Vznik vlastnického práva k výsledkům podle § 16 odst. 1 zákona č. 130/2002 Sb. projektu bude potvrzeno po závěrečném hodnocení Projektu Smlouvou o předání výsledků.
- 2) Příjemce je povinen zajistit právní ochranu výsledku Projektu chráněného podle zákonů upravujících ochranu výsledků autorské, vynálezecké nebo podobné tvůrčí činnosti. Náklady spojené s uplatněním těchto práv k výsledku Projektu jsou součástí uznaných nákladů Projektu v souladu s Rozpočtem. Poskytovatel má časově a místně neomezené výhradní právo (licenci) užívat v neomezeném rozsahu výsledek Projektu. Poskytovatel může oprávnění tvořící součást licence zcela nebo zčásti poskytnout třetí osobě (podlicence). Poskytovatel je rovněž oprávněn i bez souhlasu příjemce výsledek Projektu upravit či dále vyvíjet; tím není dotčeno právo příjemce na uvedení údajů o jeho autorství v obvyklém rozsahu. Vznik oprávnění užívání licence k výsledkům podle § 16 odst. 2 zákona č. 130/2002 Sb. projektu bude potvrzeno po závěrečném hodnocení Projektu Smlouvou o poskytnutí licence k užívání výsledků.
- 3) Smlouvu o předání výsledků a Smlouvu o poskytnutí licence k užívání výsledků je možné spojit. Konkrétní podoba Smlouvy o poskytnutí licence bude stanovena podle druhů





výsledků dosažených při řešení projektu, s ohledem na jejich právní ochranu podle zvláštních zákonů<sup>3</sup>.

### **Článek 16 Poskytování informací**

- 1) Příjemce je povinen předávat poskytovateli veškeré informace o Projektu pro účely jejich předání do informačního systému výzkumu, experimentálního vývoje a inovací ve formě a termínech stanovených poskytovatele v souladu se zákonem č. 130/2002 Sb. a NV č. 397/2009 Sb., a další informace stanovené poskytovatelem.
- 2) Pokud je předmět řešení Projektu utajovanou informací podle zákona č. 412/2005 Sb. je příjemce povinen uvést stupeň důvěrnosti těchto údajů podle zákona č. 412/2005 Sb., a poskytnout poskytovateli konkrétní informace o Projektu a jeho výsledcích postupem podle zákona č. 130/2002 Sb.
- 3) Příjemce je povinen při změně Smlouvy předat poskytovateli informace o změně údajů zveřejňovaných v informačním systému výzkumu, experimentálního vývoje a inovací, pokud k takovéto změně v důsledku změny Smlouvy dojde.
- 4) Při jakémkoliv předávání nebo zveřejňování informací týkajících se Projektu a výsledků Projektu, včetně konferencí, je příjemce povinen zveřejnit informaci o poskytnuté podpoře poskytovatelem na základě Smlouvy a o příslušnosti k programu výzkumu a vývoje poskytovatele.

### **Článek 17 Povinnost mlčenlivosti**

- 1) Poskytovatel a příjemce jsou povinni zajistit mlčenlivost o všech informacích, které jim jako důvěrné byly poskytnuty a jejichž předání dalším subjektům by mohlo poškodit práva toho, kdo je poskytl.
- 2) V případě, že jsou poskytovatel a příjemce na základě Smlouvy oprávněni poskytovat informace třetím stranám, jsou povinni zajistit, aby tyto třetí strany zachovávaly mlčenlivost o těchto informacích, které jim byly poskytnuty jako důvěrné, a používaly je jen k účelům, k nimž jim byly předány.

Poskytovatel a příjemce jsou zproštěni povinnosti zachovávat mlčenlivost v případě:

- a) že se obsah informací, které jim byly poskytnuty jako důvěrné, stane veřejně přístupným, a to na základě jiných činností prováděných mimo rámec Smlouvy nebo na základě opatření, která nesouvisí s řešením Projektu;
- b) že byl požadavek zachovávat mlčenlivost odvolán těmi, v jejichž prospěch byla tato povinnost stanovena.

<sup>3</sup> Zákon č. 219/2000 Sb. o majetku České republiky a jejím vystupování v právních vztazích. Zákon č. 527/1990 Sb., o vynálezech, průmyslových vzorech a zlepšovacích návrzích. Zákon č. 121/2000 Sb., o právu autorském, o právech souvisejících s právem autorským a o změně některých zákonů (autorský zákon). Zákon č. 529/1991 Sb., o ochraně topografií polovodičových prvků. Zákon č. 478/1992 Sb., o užitných vzorech.





### **Článek 18** **Odpovědnost za škodu**

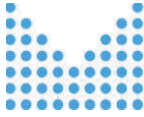
- 3) Odpovědnost za škodu se řídí ustanoveními občanského zákoníku.
- 4) Poskytovatel neodpovídá za jednání nebo za nečinnost příjemce. Poskytovatel neodpovídá za nedostatky výrobků vytvořených nebo služeb poskytnutých na základě výsledků Projektu.
- 5) Příjemce se zavazuje, že odškodní třetí strany v případě uplatnění požadavku na náhradu škody, která vznikla jednáním nebo nečinností příjemce nebo která souvisí s nedostatky výrobků vytvořených nebo služeb poskytnutých na základě výsledků Projektu, pokud neprokáže, že za tyto neodpovídá.

### **Článek 19** **Odstoupení od Smlouvy**

- 1) Poskytovatel je oprávněn od Smlouvy odstoupit v případě, že:
  - a) příjemce uvedl neúplné, nesprávné nebo nepravdivé údaje a skutečnosti při uzavření Smlouvy, které poskytovatel zjistil v průběhu plnění této Smlouvy;
  - b) příjemce nesplnil povinnosti nebo jiné podmínky stanovené Smlouvou ani poté, co jej poskytovatel k tomu písemně prokazatelně vyzval a stanovil mu náhradní dobu k jejich splnění; náhradní doba k plnění nesmí být kratší než 30 kalendářních dnů;
  - c) příjemce vstoupil do likvidace nebo na něho byla vyhlášena nucená správa, vůči majetku příjemce probíhá insolvenční řízení, v němž bylo vydáno rozhodnutí o úpadku nebo insolvenční návrh nebyl zamítnut proto, že majetek nepostačuje k úhradě nákladů insolvenčního řízení, nebo nebyl konkurs zrušen proto, že majetek byl zcela nepostačující, byla povolena reorganizace nebo byl nařízen výkon rozhodnutí prodejem podniku, pokud by tato skutečnost mohla dle názoru poskytovatele ovlivnit řešení Projektu nebo zájmy poskytovatele.
  - d) dojde ke vzniku závažných ekonomických nebo technických důvodů, které podstatně ovlivní řešení Projektu, nebo se výrazně sníží možnost využití poznatků Projektu;
  - e) z důvodu podstatného porušení Smlouvy podle § 2002 odst. 1 občanského zákoníku.
- 2) Odstoupení od Smlouvy musí být řádně písemně odůvodněno a nabývá účinnosti dnem jeho doručení příjemci.

### **Článek 20** **Vrácení podpory a sankce**

- 1) V případě odstoupení od Smlouvy podle ustanovení Čl. 19 odst. 1 písm. a), b) a e) Smlouvy je příjemce povinen vrátit poskytnutou podporu poskytovateli v plné výši. K vrácené podpoře je příjemce povinen zaplatit smluvní pokutu ve výši 0,1 % z částky podpory uvedené v Projektu pro rok, v němž vznikl důvod k odstoupení od Smlouvy, a to



- za každý den za dobu ode dne připsání poskytnuté podpory, která má být vrácena, na bankovní účet příjemce do dne jejího připsání na účet poskytovatele.
- 2) V případě odstoupení od Smlouvy podle ustanovení Čl. 19 odst. 1 písm. c) a d) Smlouvy a v případě uzavření dohody o ukončení Smlouvy je příjemce povinen vrátit poskytnutou podporu v poměrné výši, stanovené poskytovatelem, a to ve lhůtě do 30 kalendářních dnů ode dne doručení sdělení o odstoupení od Smlouvy nebo ode dne nabytí účinnosti dohody o ukončení Smlouvy. Z poskytnuté podpory mohou být uhrazeny jen uznané náklady Projektu použité příjemcem na poskytovatelem schválené výstupy z Projektu, kterých bylo dosaženo do okamžiku odstoupení od Smlouvy, případně ukončení Smlouvy dohodou.
  - 3) V případě, že příjemce neinformuje poskytovatele o podstatných změnách dle Čl. 8, Čl. 10, Čl. 11 a Čl. 12 této Smlouvy, poskytovatel uloží příjemci smluvní pokutu ve výši 2 % z částky podpory uvedené v Projektu pro rok, v němž vznikl důvod k uložení smluvní pokuty. Podpora pro následující kalendářní rok bude příjemci poskytnuta ve výši, snížené o uplatněnou smluvní pokutu.
  - 4) V případě, že příjemce použije poskytnutou podporu nebo část poskytnuté podpory v rozporu s podmínkami, účelem nebo způsobem stanovenými touto Smlouvou, je poskytovatel oprávněn požadovat od příjemce vrácení takto použitých prostředků. Příjemce je povinen tyto prostředky převést na účet poskytovatele, a to ve lhůtě do 30 kalendářních dnů ode dne, kdy byl tento požadavek poskytovatele písemně prokazatelně doručen příjemci.
  - 5) V případě, že u příjemce byly po ukončení Smlouvy zjištěny na základě provedené kontroly závažné finanční nesrovnalosti nebo podvod, může poskytovatel od příjemce písemně požadovat vrácení poskytnuté podpory v celé výši. K vrácené podpoře je příjemce povinen zaplatit smluvní pokutu ve výši 0,1 % z poskytnuté podpory za každý den, a to za dobu ode dne připsání poskytnuté podpory, která má být vrácena, na bankovní účet příjemce do dne jejího připsání na účet poskytovatele.
  - 6) Poskytnutá podpora nebo její poměrná část se vrací a smluvní pokuta se platí připsáním na bankovní účet poskytovatele, který bude příjemci poskytovatelem sdělen.
  - 7) Práva k předmětům duševního vlastnictví, která se týkají aktivit provedených před odstoupením od Smlouvy podle ustanovení Čl. 19 odst. 1 Smlouvy, postoupí příjemce poskytovateli podle pokynů poskytovatele.
  - 8) Neoprávněné použití nebo zadržetí podpory se posuzuje jako porušení rozpočtové kázně podle zákona o rozpočtových pravidlech.
  - 9) Poskytovatel je oprávněn přerušit nebo zastavit poskytování podpory příjemci, pokud jsou naplněny skutkové podstaty, pro které může být Smlouva ukončena v souladu s ustanovením Čl. 19 odst. 1 Smlouvy. Ustanovením tohoto odstavce nejsou dotčena práva poskytovatele stanovená Smlouvou. Příjemci nenáleží náhrada škody, která mu vznikne v důsledku přerušování nebo zastavení poskytování podpory.
  - 10) Tímto Článkem není dotčen nárok poskytovatele na náhradu škody, která mu vznikne v důsledku neplnění Smlouvy příjemcem.



## Článek 21

### Ukončení řešení Projektu a ukončení Smlouvy

- 1) Příjemce je povinen řešení Projektu ukončit nejpozději ke dni uvedenému v Čl. 6 Smlouvy. Řešení Projektu se považuje za ukončené rovněž v případě předčasného zastavení řešení Projektu v souvislosti s ukončením Smlouvy v souladu s ustanovením tohoto Článku odst. 4 písm. b) a c) Smlouvy.
- 2) Po ukončení řešení Projektu poskytovatel ve spolupráci s odborným gestorem provede závěrečné hodnocení Projektu, zejména zhodnocení plnění cílů Projektu, včetně kontroly čerpání a využívání podpory, účelnosti vynaložených prostředků Projektu podle Smlouvy a dále provede závěrečné zhodnocení dosažených výsledků Projektu a jejich vztah k cílům Projektu.
- 3) Smlouva je splněna předáním výsledků Projektu příjemcem a převzetím poskytovatelem včetně převodu vlastnických práv k výsledkům Projektu dle § 16 zákona č. 130/2002 Sb., schválením závěrečné zprávy a úspěšným závěrečným hodnocením Projektu poskytovatelem v souladu s § 13 odst. 4 zákona č. 130/2002 Sb.
- 4) Smlouva je ukončena:
  - a) dnem ukončení Smlouvy stanoveným ve Smlouvě v Čl. 25 odst. 4 Smlouvy,
  - b) dnem doručení písemného odstoupení od Smlouvy poskytovatelem,
  - c) dnem nabytí účinnosti dohody smluvních stran o ukončení Smlouvy.

## Článek 22

### Doručování písemností

- 1) Písemnosti se přednostně doručují v elektronické formě do datové schránky poskytovatele nebo příjemce podle zvláštního zákona<sup>[1]</sup>, s výjimkou ustanovení Čl. 12 odst. 6 Smlouvy. Písemnost se považuje za doručenu nejpozději 10. kalendářní den ode dne, kdy byl dokument dodán do datové schránky.
- 2) Pokud v odůvodněných případech nelze písemnosti doručit dle odst. 1 tohoto Článku, doručují se na adresu poskytovatele nebo příjemce uvedenou v této Smlouvě. V případě doručování prostřednictvím provozovatele poštovní služby je náhradní doručení uložení zásilky možné. V takovém případě se považuje písemnost za doručenu 10. kalendářní den ode dne oznámení o uložení zásilky na poště.

## Článek 23

### Spory smluvních stran

Spory smluvních stran vznikající ze Smlouvy nebo v souvislosti s ní, budou řešeny příslušným soudem.

---

<sup>[1]</sup> Zákon č. 300/2008 Sb., o elektronických úkonech a autorizované konverzi dokumentů.



## **Článek 24** **Závěrečná ustanovení**

- 1) Smlouva včetně jejích příloh může být doplňována, upravována a měněna pouze písemnými, po sobě číslovanými dodatky ke Smlouvě, podepsanými smluvními stranami. Podle ustanovení zákona č. 300/2008 Sb., o elektronických úkonech a autorizované konverzi dokumentů, ve znění pozdějších předpisů, se dodatek vyhotovuje v elektronické podobě. Po uveřejnění v registru smluv bude dodán do datové schránky všem smluvním stranám.
- 2) Nestanoví-li Smlouva jinak, musí být návrh posledního dodatku ke Smlouvě doručen druhé smluvní straně nejméně 60 kalendářních dnů přede dnem ukončení řešení Projektu uvedeným v Čl. 6 Smlouvy.
- 3) Smlouva se řídí právním řádem České republiky.
- 4) Vztahy neupravené Smlouvou se řídí především zákonem č. 130/2002 Sb. a občanským zákoníkem.
- 5) Základní ustanovení Smlouvy (Čl. 1 až 25 Smlouvy) mají v případě rozporu přednost před ustanoveními Projektu.
- 6) Nedílnou součástí Smlouvy jsou tyto přílohy:  
Příloha č. 1 - Projekt,  
Příloha č. 2 - Harmonogram Projektu,  
Příloha č. 3 - Rozpočet,  
Příloha č. 4 - Harmonogram plateb.
- 7) Smluvní strany prohlašují a uzavřením Smlouvy stvrzují, že jimi uvedené údaje, na jejichž základě je uzavřena Smlouva a poskytnuta podpora poskytovatelem, jsou správné, úplné a pravdivé.
- 8) Smluvní strany prohlašují, že si tuto Smlouvu přečetly, s jejím obsahem souhlasí a že byla sepsána na základě jejich pravé a svobodné vůle, a na důkaz toho připojují své podpisy.

## **Článek 25** **Platnost a účinnost Smlouvy**

- 1) Tato Smlouva podléhá povinnosti uveřejnění v registru smluv dle § 5, 6 a 7 zákona č. 340/2015 Sb., o zvláštních podmínkách účinnosti některých smluv, uveřejňování těchto smluv a o registru smluv (zákon o registru smluv), ve znění pozdějších předpisů, přičemž smluvní strany souhlasí s jejím uveřejněním v plném rozsahu.
- 2) Uveřejnění této Smlouvy v registru smluv, dle odst. 1 tohoto Článku, je povinen bez zbytečného odkladu, nejpozději do 30 dnů od uzavření Smlouvy, zajistit poskytovatel. Zároveň je poskytovatel bez zbytečného odkladu povinen prokazatelně informovat druhou smluvní stranu o datu nabytí účinnosti této Smlouvy.
- 3) Smlouva se uzavírá na dobu určitou a nabývá platnosti dnem podpisu obou smluvních stran. Účinnosti Smlouva nabývá dle ustanovení odst. 1 a 2 tohoto Článku tj. dnem uveřejnění v registru smluv.



- 4) Smlouva je ukončena dnem 29. června 2022.
- 5) Ukončení Smlouvy před datem uvedeným v odst. 4 tohoto Článku je upraveno v ustanovení Čl. 21 odst. 4 písm. b) a c) Smlouvy.

Za poskytovatele:

JUDr. Petr Novák, Ph.D.

Za příjemce - koordinátora:

Státní ústav jaderné, chemické a  
biologické ochrany, v. v. i.

Ing. Tomáš Dropa **Ing. Tomáš  
Dropa**

Digitálně podepsal Ing. Tomáš Dropa  
DN: c=CZ, 2.5.4.97=NTRCZ-70565813, o=Státní  
ústav jaderné, chemické a biologické ochrany,  
v.v.i. [C=70565813], ou=2, cn=Ing. Tomáš Dropa,  
sn=Dropa, givenName=Tomáš,  
serialNumber=P612960  
Datum: 2020.06.02 11:53:48 +02'00'

Za příjemce:

České vysoké učení technické v Praze

MUDr. Ivan Dylevský, DrSc.

prof. MUDr.  
Ivan Dylevský,  
DrSc.

Digitálně podepsal  
prof. MUDr. Ivan  
Dylevský, DrSc.  
Datum: 2020.06.15  
10:12:36 +02'00'

## Projekt

### „Zvýšení bezpečnosti pracovníků v riziku CBRN látek“

#### **1. Předmět řešení**

Předmětem této Smlouvy je vývoj a zlepšování zařízení pro zvýšení bezpečnosti zasahujících specialistů v prostředí s výskytem CBRN látek. Toto zařízení zabezpečí kvalitní „dálkový“ přenos hodnot snímaných fyziologických parametrů organismu telemetrickým způsobem.

#### **2. Řešením projektu bude naplněn následující dílčí cíl Programu bezpečnostního výzkumu pro potřeby státu 2016 - 2021 (BV III/2-VZ)**

Ochrana obyvatelstva.

#### **3. Cíle projektu**

Zabezpečení evropského standardu ochrany obyvatelstva. To vyžaduje rozvoj a zdokonalování technických, organizačních, řídicích, plánovacích, kontrolních a metodických opatření, která směřují k přípravě na všechny druhy mimořádných událostí a krizových situací, minimalizaci potenciálu pro jejich vznik a v neposlední řadě jejich řešení. Jedná se tedy o snižování dopadů mimořádných událostí a krizových situací na stát, kraje či obce a životy a zdraví obyvatel, jejich majetek a životní podmínky.

#### **4. Požadované výsledky**

**Hlavní požadované výsledky:**

##### **F užit - užitný vzor**

Inovovaný telemetrický systém FlexiGuard, který umožňuje monitorování fyziologických parametrů osob pracujících v ochranných prostředcích v prostředí rizika přítomnosti CBRN látek.

##### **a) Popis výsledku a jeho požadovaných funkcionalit/charakteristik**

Bude zahrnovat ochranu a popis unikátních řešení použitelných při konstrukci aplikačního výstupu tohoto projektu, tj. funkčního vzorku telemetrického systému FlexiGuard s prodlouženým dosahem, optimalizovaného pro sledování fyziologických parametrů specialistů zasahujících nebo vykonávajících dozorovou činnost v prostředí předpokládajícím riziko přítomnosti CBRN látek, který bude zaregistrován v rejstříku užitných vzorů Úřadu průmyslového vlastnictví dle zákona



č. 478/1992 sb., o užitných vzorech a znění platných předpisů. Součástí bude podrobná specifikace řešení topologie použité radiové sítě, popis realizované metody zvýšení dosahu radiotelemetrie v terénních podmínkách pomocí nově vyvinutého repeateru, volitelně včlenitelného do komunikační infrastruktury systému a dále popis realizace technického řešení optimalizovaných snímacích sond pro měření (zejména snímače teploty tělesného jádra) a popis způsobu automatické detekce a signalizace prudkých decelerací a akcelerací srdečního s cílem zajistit včasné varování při kardiovaskulárně rizikovém stavu zasahujících.

#### **b) Akceptační kritéria a způsob jejich ověření**

Za účelem akceptace výsledku užitného vzoru bude předložen evidovaný zápisu užitného vzoru u ÚPV. Systém bude zároveň opakovatelně použitelný inspektory SÚJB nebo pracovníky jiných orgánů státní správy majících potřebu využití takového systému.

#### **c) Způsob využití výsledku**

Výsledek práce bude primárně využit při konstrukci funkčního vzorku, který bude možné použít pro zajištění odborné a technické podpory kontrolní a dozorové činnosti SÚJB při naplňování požadavků vyplývajících ze zákonů, které mu byly vládou ČR svěřeny. Pokud vyvstane potřeba nebo zájem u dalších složek státní správy s kompetencí nebo odborností v oblasti ochrany obyvatel před účinky CBRN látek bude jim výsledek výzkumného úkolu také postoupen.

### **G funk – funkční vzorek**

Telemetrický systém Flexiguard s prodlouženým dosahem optimalizovaného pro sledování fyziologických parametrů specialistů zasahujících nebo vykonávajících dozorovou činnost v prostředí předpokládajícím riziko přítomnosti CBRN látek.

#### **a) Popis výsledku a jeho požadovaných funkcionalit/charakteristik**

V rámci úkolu bude zkonstruován a optimalizován retranslační systém pro přenos fyziologických dat v reálném čase. Toto umožní zvýšení spolehlivosti, přesnosti přenášených dat a zároveň zvýšení dosahu přenosu fyziologických dat telemetrickým systémem v reálném čase. Ergonomie systému FlexiGuard bude upravena tak, aby bylo možné jednotlivé součásti systému upevnit tak, aby neomezovaly hybnost sledované osoby ani nesnižovaly komfort tak, že by to mohlo narušovat soustředění na práci. Zároveň bude do systému začleněn zesilovač/retranslátor a optimalizován počet senzorů a jednotlivých nodů tak, aby plynulost datového toku, předávajícího fyziologické parametry byla zabezpečena v členitém prostředí v interiéru a v exteriéru byl eliminován vliv terénních překážek.

Systém bude otestován ve třech různých podmínkách:

1. V laboratorních podmínkách v klimatické komoře Laboratoře pro sledování osob v extrémních podmínkách státního ústavu jaderné, chemické a biologické ochrany v.v.i.
2. V členitém prostředí interiéru ve zkušební hale státního ústavu jaderné, chemické a biologické ochrany v.v.i.
3. V exteriéru v terénu s vysokou členitostí, kde budou simulovány i reálné zásahy v prostředí zasaženém CBRN látkami.

Spolehlivost systému a přesnost přenášených dat bude validována porovnáním dat generovaných vylepšeným systémem s daty generovanými již zavedenými metodikami Laboratoře pro sledování osob v extrémních podmínkách státního ústavu jaderné, chemické a biologické ochrany v.v.i.

V klimatické komoře data generovaná systémem FlexiGuard budou validována proti datům naměřeným nemobilní verzí systému Almemo. Ve zkušební hale a terénu pak budou data generovaná systémem FlexiGuard validována porovnáním s daty naměřeným systémem Mediport (srdeční frekvence a teplota tělesného jádra) a mobilní verzí systému Almemo.) V terénu pak navíc budou data pro teplotu tělesného jádra naměřená nově konstruovanou rektální sondou porovnána s daty získanými pomocí telemetrického systému Equivital a jednorázových, polykacích tepelných čidel.

#### **b) Akceptační kritéria a způsob jejich ověření**

Akceptace funkčního vzorku bude zajištěna následujícím:

1. Inovovaný systém bude spolehlivě a bez výpadků přenášet data s fyziologickými hodnotami v rámci budovy, a to z klimatické komory Laboratoře pro sledování osob v extrémních podmínkách na kontrolní stanoviště a bude tedy opakovatelně použitelný inspektory SÚJB nebo pracovníky jiných orgánů státní správy majících potřebu využití takového systému.
2. Inovovaný systém FlexiGuard bude schopen při užití nově zkonstruovaného retranslačního zařízení spolehlivě přenášet fyziologická data v terénu (exteriéru) i v případě že data logger a kontrolní jednotka nebudou mít přímou viditelnost, ale budou mezi nimi terénní překážky.

Splnění těchto kritérií bude podloženo validačními experimenty z interiéru (klimatická komora a testovací a hala), tak z exteriéru (terénní experimenty).

#### **c) Způsob využití výsledku**

Výsledek Funkční vzorek bude využitelný pro monitorování fyziologických funkcí pracovníků, zasahujících v prostředí s rizikem výskytu látek CBRN a využívajících pro tuto činnost různé typy ochranných oděvů nebo skafandrů. Tento výsledek bude primárně využíván při kontrolní a dozorové činnosti SÚJB při naplňování požadavků vyplývajících ze zákonů, které mu byly vládou ČR svěřeny, a to zejména pro zajištění technické a odporné podpory pracovníků vykonávajících prakticky v podmínkách zvýšeného bezpečnostního a zdravotního rizika. Výsledek bude poskytnut rovněž

dalším/ostatním složkám státní správy, které jsou odbornostně a kompetenčně zainteresovány ochranou obyvatelstva před účinky CBRN látek a vystane u nich potřeba nebo zájem tyto výsledky využít.

## **Vsoubhrn – souhrnná výzkumná zpráva**

### **a) Popis výsledku a jeho požadovaných funkcionalit**

Ve výzkumné zprávě bude souhrnně popsán vývoj a experimentální činnost při vylepšení a optimalizaci systému FlexiGuard sloužící k vzdálenému monitorování fyziologických parametrů pracovníků při práci v ochranných prostředcích v prostředí s rizikem přítomnosti CBRN látek a bude zde také popsáno, jak byly naplněny jednotlivé cíle projektu.

### **b) Akceptační kritéria a způsob jejich ověření**

Splnění akceptačních kritérií bude ověřeno oponentním řízením vedeným odborným gestorem.


### **c) Způsob využití výsledku v praxi**

Výsledkem bude odborný podklad pro práci a aplikaci funkčního vzorku a užitého vzoru v reálné praxi.

## **5. Výzkumný tým**

Náklady na mzdy/platy členů výzkumných týmů jsou uvedeny v příloze 1 k Projektu.

### **5.1 Řešitelský tým - Státní ústav jaderné, chemické a biologické ochrany, v. v. i.**


| <b>Titul, příjmení, jméno</b>   |
|---|
|  |
|   |
|   |
|   |

### **Další členové výzkumného týmu**

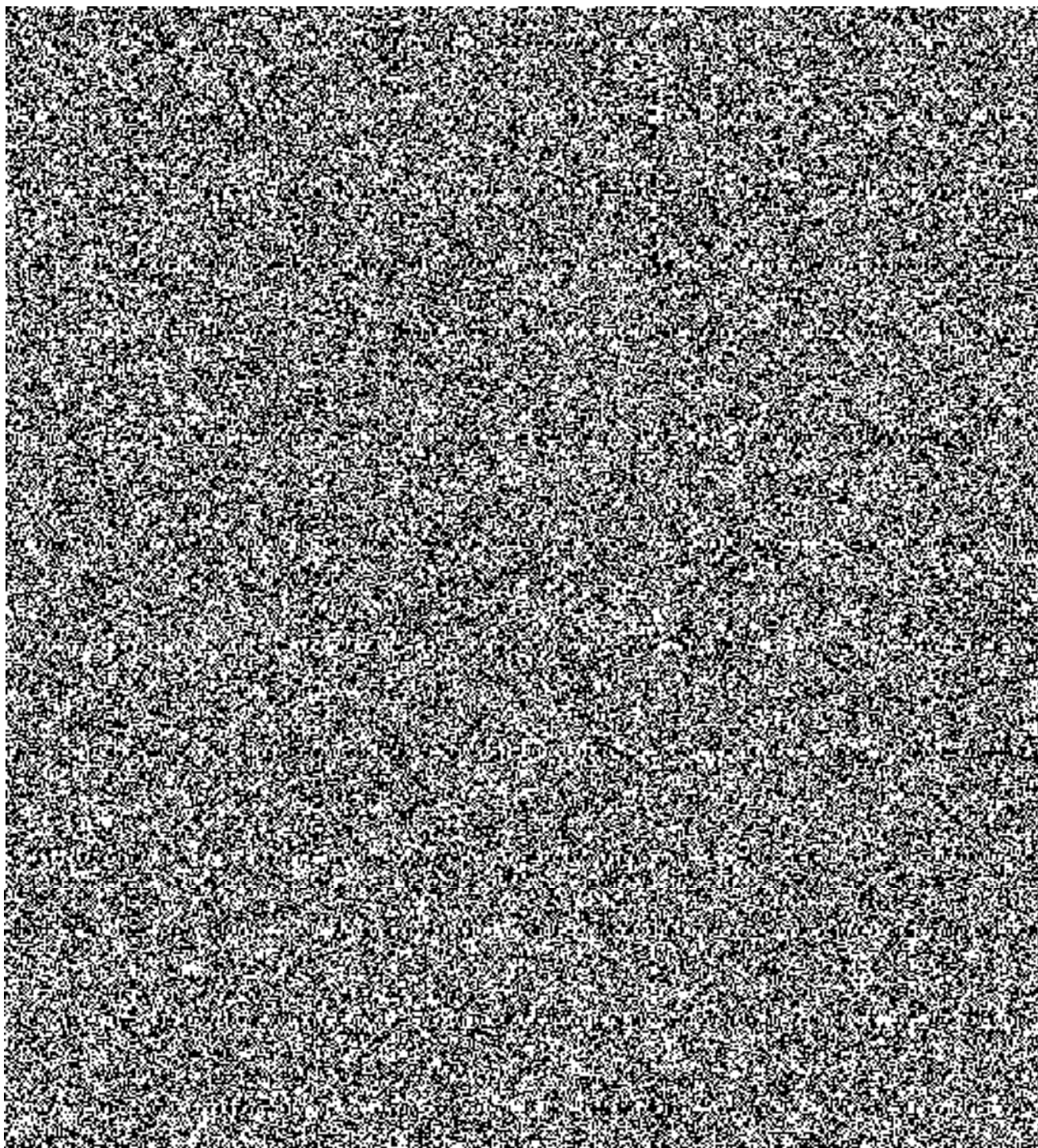
|   |
|---|
|  |
|   |



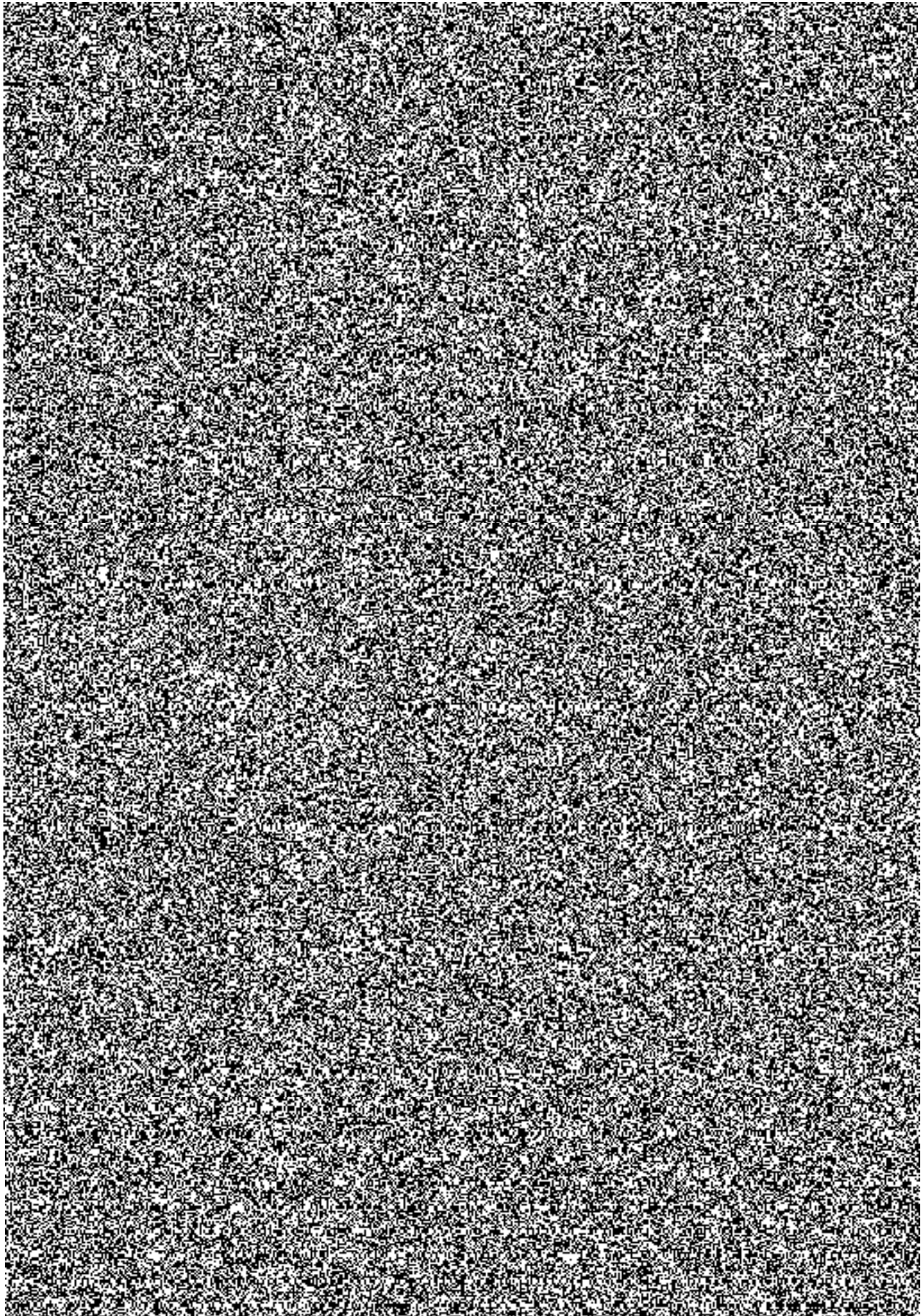
## 5.2 Řešitelský tým – České vysoké učení technické v Praze

|   |  |
|---|--|
| Titul, příjmení, jméno  |  |
|  |  |
|   |  |
|   |  |

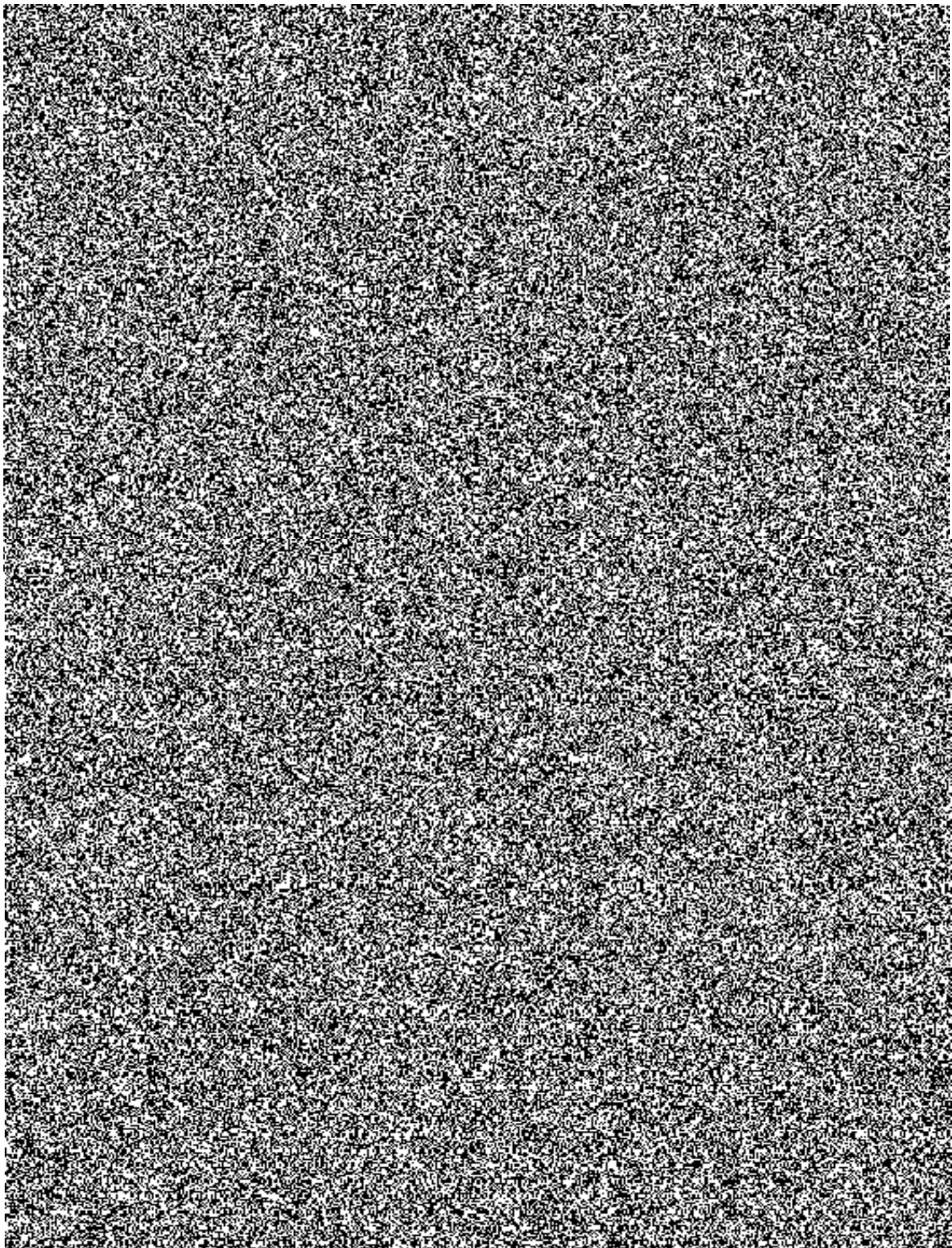
## 6. Popis realizace předmětu veřejné zakázky



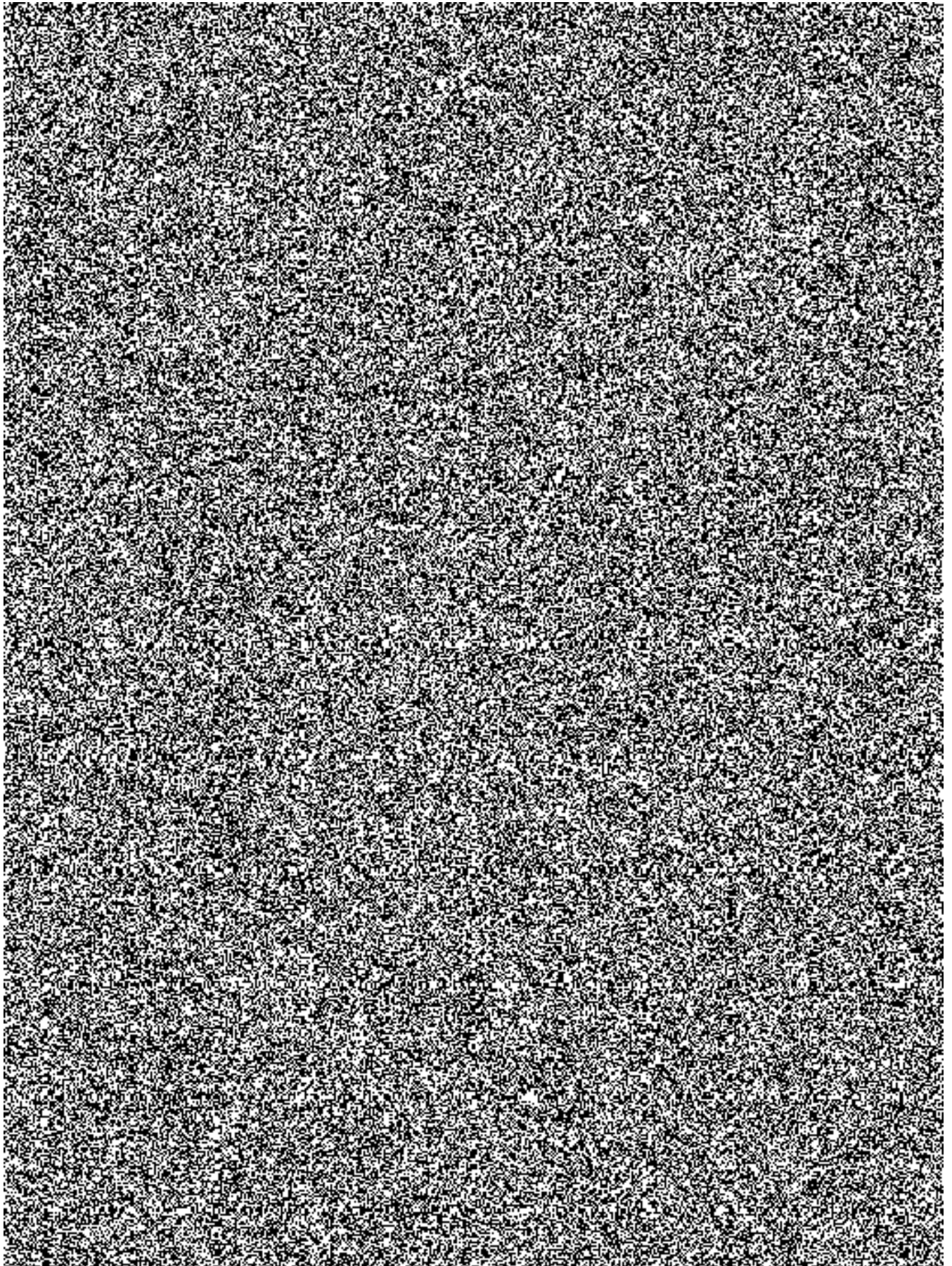















## 7. Specifikace majetku

Náklady na pořízení majetku jsou uvedeny v Příloze č. 2 k Projektu.

**Náklady na mzdy/platy účastníků**

| <b>Název projektu: Zvýšení bezpečnosti pracovníků v riziku CBRN látek</b> |   |                             |                                      |                            |
|---|---|-----------------------------|--------------------------------------|----------------------------|
| <b>Účastník</b>   |   |                             |                                      |                            |
| Pořadí  | Příjmení, jméno, titul  | Pozice v projektu           | Druh pracovní smlouvy (PS, DPP, ...) | Hodinová mzdová sazba (Kč) |
| <b>Řešitelský tým</b>   |   |                             |                                      |                            |
| 1   |  | hlavní řešitel za FBMI ČVUT | PS                                   | 300                        |
| 2   |  | řešitel                     | PS                                   | 270                        |
| 3   |  | řešitel                     | PS                                   | 270                        |
| <b>Podpůrný personál</b>  |   |                             |                                      |                            |
|   |   |                             |                                      |                            |
|   |   |                             |                                      |                            |
| <b>Účastník celkem</b>  |   |                             |                                      |                            |



## Příloha č. 1 Projektu

| a  |          |          |                       |
|--|----------|----------|-----------------------|
| FBMI ČVUT                                  |          |          |                       |
| Průměrný počet odpracovaných hodin měsíčně | Rok 2020 | Rok 2021 | Náklady celkem (v Kč) |
| 25   | 45000    | 90000    | 135000                |
| 20   | 32400    | 64800    | 97200                 |
| 20   | 32400    | 64800    | 97200                 |
|  |          |          |                       |
|  |          |          |                       |
|  | 109800   | 219600   | <b>329400</b>         |

**Náklady na mzdy/platy účastníků**

| <b>Název projektu: Zvýšení bezpečnosti pracovníků v riziku CBRN látek</b> |                        |                   |                                      |                            |
|---|------------------------|-------------------|--------------------------------------|----------------------------|
| <b>Účastník</b>   |                        |                   |                                      |                            |
| Pořadí  | Příjmení, jméno, titul | Pozice v projektu | Druh pracovní smlouvy (PS, DPP, DPČ) | Hodinová mzdová sazba (Kč) |
| <b>Řešitelský tým</b>   |                        |                   |                                      |                            |
| 1   |                        | hlavní řešitel    | PS                                   | 240                        |
| 2   |                        | řešitel           | PS                                   | 340                        |
| 3   |                        | řešitel           | PS                                   | 230                        |
| 4   |                        | řešitel           | PS                                   | 190                        |
| <b>Technický personál</b>   |                        |                   |                                      |                            |
| 5   |                        | technik           |                                      | 180                        |
| 6   |                        | technik           |                                      | 180                        |
| <b>Podpůrný personál</b>  |                        |                   |                                      |                            |
| 7   |                        |                   |                                      |                            |
| 8   |                        |                   |                                      |                            |
| <b>Účastník celkem</b>  |                        |                   |                                      |                            |

## Příloha č. 1 Projektu

| <b>a</b>                                   |          |          |                       |
|--|----------|----------|-----------------------|
|  |          |          |                       |
| <i>SÚJCHBO, v.v.i.</i>                     |          |          |                       |
| Průměrný počet odpracovaných hodin měsíčně | Rok 2020 | Rok 2021 | Náklady celkem (v Kč) |
| 68   | 97920    | 195840   | 293760                |
| 17   | 34680    | 69360    | 104040                |
| 0/34                                       | 0        | 93840    | 93840                 |
| 51   | 58140    | 116280   | 174420                |
| 17   | 18360    | 36720    | 55080                 |
| 17   | 18360    | 36720    | 55080                 |
|  |          |          |                       |
|  |          |          |                       |
|  | 227460   | 548760   | <b>776220</b>         |



| Náklady na pořízení majetku - FBMI ČVUT  |      |                    |              |                        |                     |                 |                            |
|--|------|--------------------|--------------|------------------------|---------------------|-----------------|----------------------------|
| Název  | Druh | Cena pořízení v Kč | Rok pořízení | Upotřebitelnost (roky) | Doba užívání (roky) | Podíl užití (%) | Náklady (v celých tis. Kč) |
| HW vývojová sada (kit) pro sestavení funkčního vzorku telemetrického systému a optimalizaci měřicích | DRHM | 25 000             | 2020         | 1,5                    | 1,5                 | 100             | 25                         |
| HW vývojová sada (kit) pro vývoj opakovače pro zvýšení dosahu telemetrie                             | DRHM | 15 000             | 2020         | 1,5                    | 1,5                 | 100             | 15                         |
| vývojářský software pro sestavení a testování HW a FW funkčního vzorku včetně měřicích senzorů       | DRNM | 5 000              | 2020         | 1,5                    | 1,5                 | 100             | 5                          |
| <b>Celkem</b>  |      |                    |              |                        |                     |                 | <b>45</b>                  |

## Náklady na pořízení majetku - SÚJCHBO, v.v.i.

| Název                                 | Druh | Cena pořízení<br>v Kč | Rok pořízení | Upotřebitelnost<br>(roky) | Doba<br>užívání (roky) | Podíl užití (%) | Náklady (v celých tis. Kč) |
|---------------------------------------|------|-----------------------|--------------|---------------------------|------------------------|-----------------|----------------------------|
| Sklolaminátový výsuvný stožár 15 m    | DRHM | 9 000                 | 2020         | 1,5                       | 1,5                    | 100             | 9                          |
| zařízení pro výrobu plast. součástí   | DRHM | 27 000                | 2020         | 1,5                       | 1,5                    | 100             | 27                         |
| Megafon                               | DRHM | 2 000                 | 2020         | 1,5                       | 1,5                    | 100             | 2                          |
| vodotěsná kamera                      | DRHM | 17 000                | 2020         | 1,5                       | 1,5                    | 100             | 17                         |
| měřič elektromagnetického pole        | DRHM | 19 000                | 2020         | 1,5                       | 1,5                    | 100             | 19                         |
| laserový dálkoměr                     | DRHM | 8 000                 | 2020         | 1,5                       | 1,5                    | 100             | 8                          |
| elektrocentrála                       | DRHM | 36 000                | 2020         | 1,5                       | 1,5                    | 100             | 36                         |
| Přístřešek pro terénní testy          | DRHM | 8 000                 | 2000         | 1,5                       | 1,5                    | 100             | 8                          |
| diktafon                              | DRHM | 4 000                 | 2020         | 1,5                       | 1,5                    | 100             | 4                          |
| zobrazovací jednotka                  | DRHM | 35 000                | 2020         | 1,5                       | 1,5                    | 100             | 35                         |
| upoutaný heliový balon                | DRHM | 31 000                | 2020         | 1,5                       | 1,5                    | 100             | 31                         |
| přístroj pro měření parmetrů okolního | DRHM | 25 000                | 2020         | 1,5                       | 1,5                    | 100             | 25                         |
| modul pro kombinaci materiálů         | DRHM | 8 000                 | 2020         | 1,5                       | 1,5                    | 100             | 8                          |
| software                              | DRNM | 30 000                | 2020         | 1,5                       | 1,5                    | 100             | 30                         |
| 3D konstrukční software               | DRNM | 30 000                | 2021         | 1                         | 1                      | 100             | 30                         |
| <b>Celkem</b>                         |      |                       |              |                           |                        |                 | <b>289</b>                 |

**Harmonogram projektu SÚJCHBO, v.v.i.**

| Název činnosti  | Účastník       | Období, kdy je č |    |    |
|---|----------------|------------------|----|----|
|   |                | M1               | M2 | M3 |
| <b>Rok 2020</b>   | <b>SÚJCHBO</b> |                  |    |    |
| 1,1. Literární rešerše současných schopností online monitorovacích systémů - výhody/nevýhody            |                |                  |    |    |
| 1,2. Testy (v klim. komoře) mechanického provedení tepel. snímačů sys. Flexiguard + optimalizace        |                |                  |    |    |
| 1,3. Testování systému flexiguard v uzavřeném geometricky členěném prostoru                             |                |                  |    |    |
| 1,4. Konference NCT CBRNe Europe, Rome Italy  |                |                  |    |    |
| 1,5. Technické ověření funkčnosti retranslátoru v běžných terénních podmínkách                          |                |                  |    |    |
| 1,6 Technické ověření funkčnosti retranslátoru v mrazových terénních podmínkách                         |                |                  |    |    |
| 1.7 Zajištění nákupu potřebného vybavení  |                |                  |    |    |
| <b>Rok 2021</b>   | <b>SÚJCHBO</b> |                  |    |    |
| 2,1. Technické ověření funkčnosti retranslátoru v mrazových terénních                                   |                | X                | X  | V  |
| 2,2. Ověření funkčnosti nově designované sondy teploty těl. jádra v klimatické                          |                |                  | X  | X  |
| 2,3. Ověření funkce subsystémů pro akustickou signalizaci kritických režimů                             |                |                  |    |    |
| 2,4. Testování systému flexiguard s novými prvky v uzavřeném geometricky členěném prostoru              |                |                  |    |    |
| 2,5. Testy funkčnosti retranslátoru v terénu při deštivých podmínkách                                   |                |                  |    | X  |
| 2,6. Konference CBRN Protect 2021 Vyškov  |                |                  |    |    |
| 2,7 Ověření praktického maximálního dosahu inovovaného systému (retranslátor+ inovované sondy) v terénu |                |                  |    |    |
| 2,8 Vypracování závěrečné zprávy  |                |                  |    |    |

Príloha č. 2 Smlouvy

| innost uskutečňovaná |    |    |    |    |    |     |     |     | Náklady celkem v Kč |
|----------------------|----|----|----|----|----|-----|-----|-----|---------------------|
| M4                   | M5 | M6 | M7 | M8 | M9 | M10 | M11 | M12 |                     |
|                      |    |    |    |    |    |     |     |     | <b>951 890</b>      |
|                      |    |    | X  | V  |    |     |     |     | 100 000             |
|                      |    |    | X  | X  | X  | V   |     |     | 200 000             |
|                      |    |    |    | X  | X  | X   | X   |     | 200 000             |
|                      |    |    |    |    | X  |     |     |     | 39 890              |
|                      |    |    |    |    |    | X   |     |     | 53 000              |
|                      |    |    |    |    |    |     | X   | X   | 100 000             |
|                      |    |    | X  | X  | X  | X   |     |     | 259 000             |
|                      |    |    |    |    |    |     |     |     | <b>1 346 215</b>    |
|                      |    |    |    |    |    |     |     |     | 150 000             |
| X                    | V  |    |    |    |    |     |     |     | 200 000             |
| X                    | X  | X  | V  |    |    |     |     |     | 206 000             |
|                      |    | X  | X  | V  |    |     |     |     | 160 000             |
| X                    |    |    | X  | X  | V  |     |     |     | 280 000             |
|                      |    |    |    |    | X  |     |     |     | 20 000              |
|                      |    |    | X  | X  | X  | X   | V   |     | 250 000             |
|                      |    |    |    |    |    |     | X   | V   | 80 215              |



## Harmonogram projektu ČVUT

| Název činnosti  | Účastník         | Období, kdy je |    |
|---|------------------|----------------|----|
|   |                  | M1             | M2 |
| <b>Rok 2020</b>   | <b>FBMI ČVUT</b> |                |    |
| 1,1. Optimalizace mechanického provedení teplotních snímačů připojitelných k systému FlexiGuard   |                  |                |    |
| 1,2. Návrh a konstrukce terénního retranslátoru pro systém FlexiGuard   |                  |                |    |
| 1,3. Spolupráce s hl. řešitelem na testování systému FlexiGuard v uzavřeném geometricky členěném prostoru, na technickém ověření funkčnosti retranslátoru v běžných terénních podmínkách a v mrazových terénních podmínkách |                  |                |    |
| <b>Rok 2021</b>   | <b>FBMI ČVUT</b> |                |    |
| 2,1 Optimalizace a redesign sondy teploty těl. jádra připojitelné k systému FlexiGuard  |                  | X              | X  |
| 2,2. Návrh, realizace a ověření subsystému pro detekci a akustickou signalizaci decelerací srdečního rytmu  |                  |                | X  |
| 2,3. Expertní technická spolupráce s hl. řešitelem SÚJCHBO na validačních experimentech a optimalizace parametrů systému podle výsledků validačních experimentů   |                  |                |    |

Příloha č. 2 Smlouvy

| činnost uskutečňována: |    |    |    |    |    |    |     |     |     | Náklady celkem v Kč |
|------------------------|----|----|----|----|----|----|-----|-----|-----|---------------------|
| M3                     | M4 | M5 | M6 | M7 | M8 | M9 | M10 | M11 | M12 |                     |
|                        |    |    |    |    |    |    |     |     |     | <b>299 088</b>      |
|                        |    |    |    | X  | X  | V  |     |     |     | 90 000              |
|                        |    |    |    |    | X  | X  | V   |     |     | 60 000              |
|                        |    |    |    |    | X  | X  | X   | X   | X   | 149 088             |
|                        |    |    |    |    |    |    |     |     |     | <b>400 912</b>      |
| V                      |    |    |    |    |    |    |     |     |     | 60 000              |
| X                      | X  | V  |    |    |    |    |     |     |     | 100 000             |
|                        | X  | X  | X  | X  | X  | X  | X   | X   | X   | 240 912             |

**Společný harmonogram projektu - SÚJCHBO v.v.i. + FBMI ČVU**

| Název činnosti  | Účastník               | Období, kdy je činnost uskutečňo |    |    |    |
|---|------------------------|----------------------------------|----|----|----|
|   |                        | M1                               | M2 | M3 | M4 |
| <b>Rok 2020</b>   |                        |                                  |    |    |    |
| 1.1. Literární rešerše současných schopností online monitorovacích systémů - výhody/nevýhody  | SÚJCHBO                |                                  |    |    |    |
| 1.2. Optimalizace mechanického provedení tepel.snímačů systému FlexiGuard   | FBMI CVUT              |                                  |    |    |    |
| 1.3. Testy (v klim. komoře) mechanického provedení tepel. snímačů sys. Flexiguard + optimalizace                                      | SÚJCHBO                |                                  |    |    |    |
| 1.4. Návrh a konstrukce terénního retranslátoru systému FlexiGuard  | FBMI CVUT              |                                  |    |    |    |
| 1.5. Testování systému flexiguard v uzavřeném geometricky členěném prostoru+ spolupráce s FBMI  | SÚJCHBO +<br>FBMI CVUT |                                  |    |    |    |
| 1.6. Konference NCT CBRNe Europe, Rome Italy  | SÚJCHBO                |                                  |    |    |    |
| 1.7. Technické ověření funkčnosti retranslátoru v běžných terénních podmínkách + spolupráce s FBMI                                    | SÚJCHBO +<br>FBMI CVUT |                                  |    |    |    |
| 1.8. Technické ověření funkčnosti retranslátoru v mrazových terénních podmínkách + spolupráce s FBMI                                  | SÚJCHBO +<br>FBMI CVUT |                                  |    |    |    |
| 1.9. Zajištění nákupu potřebného vybavení   |                        |                                  |    |    |    |
| <b>Rok 2021</b>   |                        |                                  |    |    |    |
| 2.1. Redesign a optimalizace sondy teploty tělesného jádra pro systém FlexiGuard  | FBMI CVUT              | X                                | X  | V  |    |
| 2.2. Technické ověření funkčnosti retranslátoru v mrazových terénních podmínkách  | SÚJCHBO                | X                                | X  | V  |    |
| 2.3. Ověření funkčnosti nově designované sondy teploty těl. jádra v klimatické komoře   | SÚJCHBO                |                                  | X  | X  | X  |
| 2.4. Návrh a realizace subsystému pro akustickou detekci a signalizaci decelerací srdečního rytmu                                     | FBMI CVUT              |                                  | X  | X  | X  |
| 2.5. Ověření funkce subsystémů pro akustickou signalizaci kritických režimů (srdeční rytmus, neaktivita)                              | SÚJCHBO                |                                  |    |    | X  |
| 2.6. Testování systému flexiguard s novými prvky v uzavřeném geometricky členěném prostoru  | SÚJCHBO                |                                  |    |    |    |
| 2.7. Testy funkčnosti retranslátoru v terénu při deštivých podmínkách + expertní spolupráce s FBMI                                    | SÚJCHBO +<br>FBMI CVUT |                                  |    | X  | X  |
| 2.8. Konference CBRN Protect 2021 Vyškov  | SÚJCHBO                |                                  |    |    |    |
| 2.9. Ověření praktického maximálního dosahu inovovaného systému (retranslátor+ inovované sondy) v terénu + expertní spolupráce s FBMI | SÚJCHBO +<br>FBMI CVUT |                                  |    |    |    |
| 2.10. Vypracování závěrečné zprávy  | SÚJCHBO +<br>FBMI CVUT |                                  |    |    |    |
| <b>Celkem</b>   |                        |                                  |    |    |    |

Příloha č. 2 Smlouvy

| T     |    |    |    |    |     |     |     | Náklady celkem v Kč |
|-------|----|----|----|----|-----|-----|-----|---------------------|
| ivána |    |    |    |    |     |     |     |                     |
| M5    | M6 | M7 | M8 | M9 | M10 | M11 | M12 |                     |
|       |    |    |    |    |     |     |     | <b>1 250 978</b>    |
|       |    | X  | V  |    |     |     |     | 100 000             |
|       |    | X  | X  | V  |     |     |     | 90 000              |
|       |    | X  | X  | X  | V   |     |     | 200 000             |
|       |    |    | X  | X  | V   |     |     | 60 000              |
|       |    |    | X  | X  | X   | X   |     | 250 000             |
|       |    |    |    | X  |     |     |     | 39 890              |
|       |    |    |    |    | X   |     |     | 105 000             |
|       |    |    |    |    |     | X   | X   | 147 088             |
|       |    | X  | X  | X  | X   |     |     | 259 000             |
|       |    |    |    |    |     |     |     | <b>1 747 127</b>    |
|       |    |    |    |    |     |     |     | 60 000              |
|       |    |    |    |    |     |     |     | 150 000             |
| V     |    |    |    |    |     |     |     | 200 000             |
| V     |    |    |    |    |     |     |     | 100 000             |
| X     | X  | V  |    |    |     |     |     | 206 000             |
|       | X  | X  | V  |    |     |     |     | 160 000             |
|       |    | X  | X  | V  |     |     |     | 380 000             |
|       |    |    |    | X  |     |     |     | 20 000              |
|       |    | X  | X  | X  | X   | V   |     | 350 000             |
|       |    |    |    |    |     | X   | V   | 121 017             |
|       |    |    |    |    |     |     |     | <b>2 998 105</b>    |



## Rozpočet celkem ČVUT + SUJCHBO

v Kč

|  | Rok 2020         | Rok 2021         |
|--|------------------|------------------|
| <b>1. Osobní náklady nebo výdaje celkem</b>  | <b>518 998</b>   | <b>1 091 432</b> |
| mzdy/platy na základě prac. poměru   | 337 260          | 768 360          |
| osobní náklady/výdaje na základě dohody o pracovní činnosti  |                  |                  |
| osobní náklady/výdaje na základě dohody o provedení práce  |                  |                  |
| povinné pojistné na soc. zabezpečení   | 83 640           | 190 553          |
| povinné pojistné na zdrav. pojištění   | 30 353           | 69 152           |
| příděl SF  | 6 745            | 15 367           |
| cestovné   | 61 000           | 48 000           |
| <b>2. Náklady nebo výdaje na pořízení hmotného a nehmotného majetku celkem</b>   | <b>304 000</b>   | <b>30 000</b>    |
| nákup dlouhodobého hmotného majetku celkem:  |                  |                  |
| nákup dlouhodobého nehmotného majetku celkem:  |                  |                  |
| nákup drobného hmotného majetku  | 269 000          | 0                |
| nákup drobného nehmotného majetku  | 35 000           | 30 000           |
| <b>3. Další provozní náklady nebo výdaje celkem</b>  | <b>71 000</b>    | <b>134 000</b>   |
| spotřební materiál - ochranné obleky, podv.prádlo a obuv pro pokusné osoby, medicinský a plastový materiál, technický plyn apod. | 71 000           | 134 000          |
| <b>4. Náklady nebo výdaje na služby celkem</b>   | <b>166 360</b>   | <b>230 550</b>   |
| nákup služeb-zajištění pokusných osob, zajištění zdr.dozoru  | 75 000           | 145 000          |
| nákup služeb-výroba a osazení DPS komponent funk. Vzorku   | 41 360           | 25 550           |
| poddodávky   | 0                | 0                |
| ostatní služby- opravy, konzultace, zv.výsledků  | 50 000           | 60 000           |
| <b>5. Doplnkové náklady nebo výdaje celkem</b>   | <b>190 620</b>   | <b>261 145</b>   |
| režijní náklady do 18%   | 190 620          | 261 145          |
| <b>Celkové náklady nebo výdaje</b>   | <b>1 250 978</b> | <b>1 747 127</b> |

Příloha č. 3 Smlouvy

|                  |
|------------------|
| <b>Celkem</b>    |
| <b>1 610 430</b> |
| 1 105 620        |
| 0                |
| 0                |
| 274 193          |
| 99 505           |
| 22 112           |
| 109 000          |
| <b>334 000</b>   |
|                  |
|                  |
| 269 000          |
| 65 000           |
| <b>205 000</b>   |
| 205 000          |
|                  |
| <b>396 910</b>   |
| 220 000          |
| 66 910           |
| 0                |
| 110 000          |
| <b>451 765</b>   |
| 451 765          |
| <b>2 998 105</b> |

## Rozpočet FBMI ČVUT

v Kč

|   | Rok 2020       | Rok 2021       |
|---|----------------|----------------|
| <b>1. Osobní náklady nebo výdaje celkem</b>   | <b>164 108</b> | <b>312 217</b> |
| mzdy/platy na základě prac. poměru  | 109 800        | 219 600        |
| osobní náklady/výdaje na základě dohody o pracovní činnosti                         |                |                |
| osobní náklady/výdaje na základě dohody o provedení práce                           |                |                |
| povinné pojistné na soc. zabezpečení  | 27 230         | 54 461         |
| povinné pojistné na zdrav. pojištění  | 9 882          | 19 764         |
| příděl SF   | 2 196          | 4 392          |
| cestovné  | 15 000         | 14 000         |
| <b>2. Náklady nebo výdaje na pořízení hmotného a nehmotného majetku celkem</b>      | <b>45 000</b>  | <b>0</b>       |
| nákup dlouhodobého hmotného majetku celkem:   |                |                |
| nákup dlouhodobého nehmotného majetku celkem:                                       |                |                |
| nákup drobného hmotného majetku   | 40 000         | 0              |
| nákup drobného nehmotného majetku   | 5 000          | 0              |
| <b>3. Další provozní náklady nebo výdaje celkem</b>                                 | <b>3 000</b>   | <b>2 000</b>   |
| spotřební materiál - medicínský materiál pro laboratorní testování funkčního vzorku | 3 000          | 2 000          |
| <b>4. Náklady nebo výdaje na služby celkem</b>                                      | <b>41 360</b>  | <b>25 550</b>  |
| nákup služeb- výroba a osazení DPS komponent funkčního                              | 41 360         | 25 550         |
| poddodávky  | 0              | 0              |
| <b>5. Doplnkové náklady nebo výdaje celkem</b>                                      | <b>45 620</b>  | <b>61 145</b>  |
| režijní náklady FC 18%  | 45 620         | 61 145         |
| <b>Celkové náklady nebo výdaje<sup>4</sup></b>                                      | <b>299 088</b> | <b>400 912</b> |

Příloha č. 3 Smlouvy

|                |
|----------------|
| <b>Celkem</b>  |
| <b>476 325</b> |
| 329 400        |
| 0              |
| 0              |
| 81 691         |
| 29 646         |
| 6 588          |
| 29 000         |
| <b>45 000</b>  |
|                |
|                |
| 40 000         |
| 5 000          |
| <b>5 000</b>   |
| 5 000          |
|                |
| <b>66 910</b>  |
| 66 910         |
| 0              |
| <b>106 765</b> |
| 106 765        |
| <b>700 000</b> |

**Rozpočet SÚJCHBO, v.v.i.**

v Kč

|  | <b>Rok 2020</b> | <b>Rok 2021</b>  |
|--|-----------------|------------------|
| <b>1. Osobní náklady nebo výdaje celkem</b>  | <b>354 890</b>  | <b>779 215</b>   |
| mzdy/platy na základě prac. poměru   | 227 460         | 548 760          |
| osobní náklady/výdaje na základě dohody o pracovní činnosti  |                 |                  |
| osobní náklady/výdaje na základě dohody o provedení práce  |                 |                  |
| povinné pojistné na soc. zabezpečení   | 56 410          | 136 092          |
| povinné pojistné na zdrav. pojištění   | 20 471          | 49 388           |
| příděl SF  | 4 549           | 10 975           |
| cestovné   | 46 000          | 34 000           |
| <b>2. Náklady nebo výdaje na pořízení hmotného a nehmotného majetku celkem</b>   | <b>259 000</b>  | <b>30 000</b>    |
| nákup dlouhodobého hmotného majetku celkem:2   |                 |                  |
| nákup dlouhodobého nehmotného majetku celkem:3   |                 |                  |
| nákup drobného hmotného majetku  | 229 000         | 0                |
| nákup drobného nehmotného majetku  | 30 000          | 30 000           |
| <b>3. Další provozní náklady nebo výdaje celkem</b>  | <b>68 000</b>   | <b>132 000</b>   |
| spotřební materiál - ochranné obleky, podv.prádlo a obuv pro pokusné osoby, madicinský a plastový materiál, technický plyn apod. | 68 000          | 132 000          |
| <b>4. Náklady nebo výdaje na služby celkem</b>   | <b>125 000</b>  | <b>205 000</b>   |
| nákup služeb-zajištění pokusných osob, zajištění zdr.dozoru  | 75 000          | 145 000          |
| poddodávky   | 0               | 0                |
| ostatní služby- opravy, konzultace, zv.výsledků  | 50 000          | 60 000           |
| <b>5. Doplnkové náklady nebo výdaje celkem</b>   | <b>145 000</b>  | <b>200 000</b>   |
| režijní náklady AC 18%   | 145 000         | 200 000          |
| <b>Celkové náklady nebo výdaje</b>   | <b>951 890</b>  | <b>1 346 215</b> |



Příloha č. 3 Smlouvy

|                  |
|------------------|
| <b>Celkem</b>    |
| <b>1 134 105</b> |
| 776 220          |
| 0                |
| 0                |
| 192 502          |
| 69 859           |
| 15 524           |
| 80 000           |
| <b>289 000</b>   |
|                  |
|                  |
| 229 000          |
| 60 000           |
| <b>200 000</b>   |
| 200 000          |
|                  |
| <b>330 000</b>   |
| 220 000          |
| 0                |
| 110 000          |
| <b>345 000</b>   |
| 345 000          |
| <b>2 298 105</b> |

## HARMONOGRAM PLATEB – FBMI ČVUT

| Termín kontroly | Požadované výstupy  | Termín platby   | Částka (Kč) |
|-----------------|---|---|-------------|
|                 |   | do 60 kalendářních dnů ode dne nabytí účinnosti Smlouvy | 299 088,00  |
| do 20. 1. 2021  | <b>Roční zpráva</b>   | do 28. 2. 2021  | 300 000,00  |
| do 15. 7. 2021  | <b>Dílčí zpráva k činnostem a dílčím výstupům od 01/2021 do 06/2021</b> | do 31. 8. 2021  | 100 912,00  |
| do 30. 1. 2022  | <b>Závěrečná zpráva + výsledky projektu</b>                             |   |             |

## HARMONOGRAM PLATEB - SÚJCHBO

| Termín kontroly | Požadované výstupy  | Termín platby   | Částka (Kč)  |
|-----------------|---|---|--------------|
|                 |   | do 60 kalendářních dnů ode dne nabytí účinnosti Smlouvy | 951 890,00   |
| do 20. 1. 2021  | <b>Roční zpráva</b>   | do 28. 2. 2021  | 1 000 000,00 |
| do 15. 7. 2021  | <b>Dílčí zpráva k činnostem a dílčím výstupům od 01/2021 do 06/2021</b> | do 31. 8. 2021  | 346 215,00   |
| do 30. 1. 2022  | <b>Závěrečná zpráva + výsledky projektu</b>                             |   |              |

# SMLOUVA O ÚČASTI NA ŘEŠENÍ PROJEKTU

dále jen „Smlouva“

## Smluvní strany:

**Státní ústav jaderné, chemické a biologické ochrany, v.v.i.**

se sídlem Kamenná 71, 262 31 Milín

IČ: 70565813

DIČ: CZ70565813

statutární zástupce: Ing. Tomáš Dropa, ředitel

odpovědný zaměstnanec za příjemce: RNDr. Michal Mašín, Ph.D.

dále v textu též jako „Příjemce“

a

**ČVUT, Fakulta biomedicínského inženýrství**

se sídlem Sítňá 3105, 272 01 Kladno

IČ: 68407700

DIČ: CZ68407700

statutární zástupce: MUDr. Ivan Dylevský, DrSc., děkan FBMI

veřejná vysoká škola uvedená v příloze č. 1 zákona č. 111/1998 Sb., o vysokých školách

odpovědný zaměstnanec za Dalšího účastníka projektu:

dále v textu též jako „Další účastník projektu“

Příjemce a Další účastník projektu se dále společně označují také jako „Smluvní strany“ či jednotlivě jako „Smluvní strana“.

Smluvní strany uzavřely podle ust. § 1746 odst. 2 zákona č. 89/2012 Sb., občanský zákoník, ve znění pozdějších předpisů, a § 2 odst. 2 písm. h) zákona č. 130/2002 Sb., o podpoře výzkumu, experimentálního vývoje a inovací z veřejných prostředků a o změně některých souvisejících zákonů, ve znění pozdějších předpisů (dále jen „Zákon“) tuto smlouvu:

## I.

### Předmět smlouvy

1. Předmětem této Smlouvy je vymezení práv a povinností Smluvních stran při jejich vzájemné spolupráci na řešení projektu výzkumu, vývoje a inovací s názvem **Zvýšení bezpečnosti pracovníků v riziku CBRN látek** s identifikačním kódem: **VH20202021050** (dále jen „Projekt“), zadaný formou veřejné zakázky ve výzkumu, vývoji a inovacích.
2. Předmětem této Smlouvy je dále vymezení podmínek, za kterých bude Příjemcem poskytnuta část účelových finančních prostředků Dalšímu účastníkovi projektu, úprava práv a povinností Smluvních stran k hmotnému majetku nutnému k řešení Projektu a dále úprava vlastnických práv k výsledkům Projektu a podmínek využití výsledků Projektu.
3. Cíle projektu, řešitelé projektu, předpokládané výsledky a způsob ověření jejich dosažení, včetně dalších údajů jsou uvedeny ve schváleném projektu, který je přílohou č. 1 Smlouvy (dále jen „Projekt“).
4. Harmonogram Projektu obsahující věcnou náplň a časovou posloupnost činností je přílohou č. 2 Smlouvy.

5. Rozpočet Projektu je přílohou č. 3 Smlouvy.
6. Harmonogram plateb účelové podpory je přílohou č. 4 Smlouvy.

## **II. Řešení projektu**

1. Řešení projektu je rozloženo do období od 1.7.2020 do 31.12.2021
2. Další účastník projektu je povinen řešit Projekt v souladu s touto Smlouvou, schváleným harmonogramem Projektu a Smlouvou o poskytnutí podpory k Projektu uzavřenou mezi Příjemcem a Poskytovatelem, kterým je Česká republika – Ministerstvo vnitra, Nad Štolou 936/3, 170 34 Praha 7, IČ:00007064, včetně jejích příloh a v souladu se Všeobecnými podmínkami, které jsou jako součást zadávací dokumentace k dotačnímu programu dostupné na webových stránkách Poskytovatele (dále jen „Všeobecné podmínky“), a Zadávací dokumentací k Programu, dostupnou na webových stránkách Poskytovatele (dále jen „Zadávací dokumentace“), s výjimkou ustanovení, z jejichž podstaty vyplývá, že se nemohou vztahovat na Dalšího účastníka projektu. V případě rozporu této Smlouvy a Smlouvy o poskytnutí podpory, včetně jejích příloh má přednost úprava dle Smlouvy o poskytnutí podpory, včetně příloh, Všeobecných podmínek a Zadávací dokumentace. Kopii Smlouvy o poskytnutí podpory, vč. jejích příloh, se Příjemce zavazuje předat Dalšímu účastníkovi projektu bez zbytečného odkladu po jejím uzavření.
3. Smluvní strany se touto Smlouvou zavazují, že v rámci spolupráce na řešení Projektu budou provádět ve stanovených termínech a ve stanoveném rozsahu úkony konkrétně jim určené ve schváleném návrhu Projektu, směřující k realizaci Projektu, popřípadě i další úkony, nutné nebo potřebné pro realizaci Projektu.
4. Další účastník projektu je povinen řešit Projekt tak, aby bylo dosaženo účelu podpory a splněny veškeré závazky z této Smlouvy, ze Smlouvy o poskytnutí podpory a ze schváleného návrhu Projektu vyplývající.
5. Za řízení projektu je odpovědný Příjemce.

## **III. Stanovená část účelové podpory pro Dalšího účastníka projektu**

1. Příjemce se zavazuje poskytnout Dalšímu účastníkovi projektu stanovenou část účelové podpory pro jednotlivé kalendářní roky řešení Projektu (dále jen „Dotace“), a to ve výši stanovené v Závazných parametrech řešení Projektu.
2. Příjemce se zavazuje poskytnout Dalšímu účastníkovi projektu část Dotace určené pro řešení Projektu v jednotlivých letech vždy nejpozději do 14 kalendářních dnů ode dne, kdy Příjemce obdržel příslušnou část Dotace od Poskytovatele. Příjemce je povinen poskytnout Dalšímu účastníkovi projektu na základě jeho písemné žádosti kopii výpisu z účtu, z kterého bude patrné, kdy obdržel finanční prostředky od Poskytovatele.
3. Dotace je Příjemce povinen Dalšímu účastníkovi projektu uhradit vždy bezhotovostním převodem na jeho bankovní účet uvedený v záhlaví této smlouvy.
4. Další účastník projektu použije Dotaci výhradně k úhradě prokazatelných, nezbytně nutných nákladů přímo souvisejících s plněním cílů a parametrů řešené části projektu, a to v souladu s podmínkami stanovenými obecně závaznými právními předpisy.
5. V případě požadavku Poskytovatele na vrácení účelové podpory z důvodů na straně Dalšího účastníka projektu je Další účastník projektu povinen vrátit Příjemci dotčenou část Dotace způsobem a v termínu stanoveném Příjemcem.



6. Veškeré činnosti, na které je Dotace poskytována, musí směřovat k dosažení cílů Projektů, neboli k naplnění účelu podpory, tj. Další účastník projektu vytvoří předpoklady k tomu, aby těchto cílů bylo dosaženo. Cíle Projektů jsou uvedeny v Závazných parametrech projektu.

#### **IV.**

##### **Způsobilé náklady Projektů**

1. Způsobilými náklady Projektů se rozumí způsobilé náklady vynaložené na činnosti uvedené v ust. § 2 odst. 2 písm. k) Zákona, které Poskytovatel schválil a které jsou zdůvodněné.
2. Výše způsobilých nákladů na řešení Projektů pro Dalšího účastníka projektu je stanovena v závazných parametrech řešení projektu.
3. O způsobilých nákladech Projektů je Další účastník projektu povinen vést oddělenou evidenci v souladu se zákonem č. 563/1991 Sb., o účetnictví, ve znění pozdějších předpisů.

#### **V.**

##### **Hodnocení projektů**

1. Další účastník projektu je povinen předložit Příjemci nejpozději do dne 20. ledna následujícího kalendářního roku písemnou roční zprávu o realizaci části projektu v průběhu předchozího kalendářního roku, včetně podrobného vyúčtování hospodaření s poskytnutou Dotací.
2. Další účastník je povinen předložit Příjemci závěrečnou zprávu nejpozději do 20 dnů po ukončení řešení Projektů.
3. Mimořádnou zprávu je Další účastník projektu povinen předložit Příjemci na základě vyžádání ze strany Poskytovatele.
4. Uplatní-li Poskytovatel písemné připomínky k obsahu roční, mimořádné či závěrečné zprávy, je Další účastník povinen tyto připomínky vypořádat ve lhůtě stanovené Poskytovatelem.
5. Další účastník poskytne Příjemci součinnost nezbytnou pro provedení auditu nákladů/výdajů projektu ve smyslu příslušných ustanovení Zadávací dokumentace.
6. Další účastník projektu je povinen jednotlivé části Dotace ve vztahu k Příjemci finančně vypořádat a současně vrátit nevyčerpané části Dotace v souladu s platnými právními předpisy, které stanoví termíny a zásady finančního vypořádání vztahů se státním rozpočtem, a v souladu s Všeobecnými podmínkami. Veškeré zprávy a vypořádání je Další účastník projektu povinen předat Příjemci nejpozději 5 dnů před uplynutím lhůty stanovené pro daný úkon Příjemci Poskytovatelem, není-li v této Smlouvě uveden jiný termín.
7. Další účastník poskytne spolu s Příjemcem součinnost nezbytnou pro účinné zapojení aplikačního garanta v souladu s příslušnými ustanoveními Zadávací dokumentace.
8. Další účastník se zavazuje spolupracovat s Příjemcem na vypracování zprávy o využití výsledků Projektů, a to každoročně po dobu 5 let ode dne ukončení Smlouvy, vždy ve lhůtě do 15. ledna následujícího kalendářního roku.

#### **VI.**

##### **Práva k hmotnému majetku**

1. Vlastníkem hmotného majetku (infrastruktury), nutného k řešení Projektů a pořízeného z poskytnuté podpory je ta Smluvní strana, která majetek pořídila. Pokud došlo k pořízení hmotného majetku společně více Smluvními stranami, je předmětný hmotný majetek v podílovém spoluvlastnictví těchto Smluvních stran, přičemž jejich podíl na vlastnictví hmotného majetku se stanoví podle poměru finančních prostředků vynaložených na pořízení předmětného hmotného majetku.

2. Po dobu realizace Projektu není Další účastník projektu oprávněn bez souhlasu Poskytovatele s hmotným majetkem podle odstavce 1. tohoto článku disponovat ve prospěch třetí osoby, zejména pak není oprávněn tento hmotný majetek zcizit, převést, zatížit, pronajmout, půjčit či zapůjčit.
3. Hmotný majetek podle odstavce 1 jsou Smluvní strany oprávněny využívat pro řešení Projektu bezplatně.

## **VII. Řízení vnesených práv**

1. Za vnesená práva jsou považována taková práva duševního vlastnictví (tj. autorská práva, práva průmyslového vlastnictví, know-how, obchodní tajemství apod.), která mají Smluvní strany v době uzavření této Smlouvy nebo je získají později nezávisle na řešení Projektu a která jsou pro řešení Projektu nezbytná.
2. Vnesená práva ostatních Smluvních stran mohou Smluvní strany užívat bezplatně pro potřeby řešení Projektu. K jiným účelům mohou Smluvní strany užívat vnesená práva ostatních Smluvních stran pouze na základě předchozí písemné licenční smlouvy za běžných tržních podmínek.
3. Smluvní strany nesmí vnesená práva ostatních Smluvních stran poskytnout třetím osobám a nesmějí je komerčně využívat.

## **VIII. Práva k výsledkům a využití výsledků**

1. Práva k výsledkům Projektu patří Příjemci.
2. Při využití výsledků Projektu je Příjemce povinen postupovat v souladu s ustanovením § 16 odst. 4 zákona č. 130/2002 Sb., popisem výsledků projektu a plánem jejich využití.

## **IX. Poskytování informací**

1. Smluvní strany jsou povinny vzájemně si poskytovat v písemné podobě a v předepsané formě úplné, pravdivé a včasné informace o jimi řešené části Projektu, zejména pak informace a údaje o získaných poznatcích a jiných Výsledcích projektu určených právními předpisy ke zveřejnění prostřednictvím informačního systému výzkumu, vývoje a inovací, jakmile bylo takového Výsledku projektu dosaženo.
2. Zveřejňuje-li Další účastník nebo Příjemce informace o Projektu nebo o Výsledcích projektu, je povinen důsledně uvádět identifikační kód Projektu podle Centrální evidence projektů a dále tu skutečnost, že Výsledek projektu byl získán za finančního přispění Poskytovatele v rámci účelové podpory výzkumu, vývoje a inovací. Zveřejněním informací o Projektu nebo o Výsledcích projektu nesmí být ohroženy cíle Projektu ani dotčena nebo ohrožena ochrana Výsledků projektu, jinak porušující Smluvní strana odpovídá druhé Smluvní straně za způsobenou škodu.
3. Nedohodnou-li se Smluvní strany v konkrétním případě jinak, jsou veškeré informace, které získá jedna Smluvní strana od druhé Smluvní strany v rámci řešení Projektu a které nejsou obecně známé, považovány za důvěrné a Smluvní strana, která získala důvěrné informace, je povinna tyto informace uchovat v tajnosti, zajistit, aby k nim neměla přístup třetí strana, a nesdělít je třetí straně. Smluvní strana, které byly důvěrné informace poskytnuty, je smí sdělit pouze svým zaměstnancům a jiným osobám, které jsou pověřeny činnostmi v rámci řešení Projektu a které tato Smluvní strana zavázala k mlčenlivosti. Smluvní strana, které byly poskytnuty důvěrné

informace, nesmí tyto informace použít za jiným účelem než k řešení Projektu. Toto ustanovení platí i po ukončení účinnosti Smlouvy. V případě předání důvěrné informace v písemné podobě musí být předávaný dokument viditelně označen jako důvěrný. V případě předání důvěrné informace ústně musí být přijímající strana informována o důvěrné povaze informace při jejím předání a tato skutečnost pak musí být potvrzena písemně nejpozději do 3 dnů od předání. Smluvní strany jsou dále povinny nakládat s veškerými dalšími skutečnostmi, které se vztahují k Projektu, tak, aby nebyly ohroženy výsledky a cíle Projektu.

## **X. Kontroly**

1. Příjemce je oprávněn kdykoliv v průběhu řešení Projektu nebo i po dobu deseti let od jeho ukončení provádět kontrolu hospodaření Dalšího účastníka projektu s Dotací, komplexní kontrolu Výsledků projektu, kontrolu plnění cílů Projektu, včetně kontroly účelnosti čerpání a využití prostředků Dotace, způsobilých nákladů a finanční kontrolu, přičemž Další účastník projektu je povinen provádění kontrol Příjemci umožnit.
2. Příjemce prohlašuje, že uvedené kontroly bude provádět pouze v rozsahu stanoveném právními předpisy, zejména pak zákonem č. 320/2001 Sb., o finanční kontrole ve veřejné správě, ve znění pozdějších předpisů, a vyhlášky č. 416/2004 Sb., ve znění pozdějších předpisů, kterou se citovaný zákon provádí.
3. Další účastník projektu je povinen vést o čerpání a užití veškerých finančních prostředků určených na řešení Projektu samostatnou účetní evidenci tak, aby tyto prostředky a nakládání s nimi byly odděleny od ostatního majetku Dalšího účastníka projektu. Tuto evidenci je Další účastník projektu povinen uchovávat po dobu deseti let ode dne ukončení účinnosti této Smlouvy.
4. Další účastník projektu bere na vědomí, že Poskytovatel má k Dalšímu účastníkovi projektu stejná práva týkající se kontroly průběhu řešení Projektu, včetně kontroly využití finančních prostředků Dotace, jako má vůči Příjemci.
5. Za účelem naplnění odst. 1. tohoto článku je Další účastník projektu povinen zejména umožnit Poskytovateli provedení takové kontroly a za tím účelem předávat Příjemci veškeré Poskytovatelem požadované dokumenty a informace týkající se jím realizovaném Řešení Projektu nebo další informace a dokumenty, o jejichž předání Poskytovatel požádá.
6. Další účastník projektu je povinen předávat dokumenty a informace dle tohoto článku Příjemci ve lhůtě a ve formě stanovené Příjemcem.

## **XI. Odpovědnost a sankce**

1. Dojde-li v souvislosti s porušením povinností Dalšího účastníka projektu dle této Smlouvy, Smlouvy o poskytnutí podpory, Závazných parametrů, Všeobecných podmínek a/nebo Zadávací dokumentace současně i k porušení povinností Příjemce ve vztahu k Poskytovateli a Poskytovatel či příslušný správní orgán uplatní vůči Příjemci sankce či stanoví povinnost odvodu, je Další účastník projektu povinen uhradit Příjemci finanční částku ve výši odpovídající výši takové sankce či odvodu, tj. finančních prostředků požadovaných Poskytovatelem či správním orgánem po Příjemci.
2. Za každé závažné (podstatné) porušení povinností vyplývajících z této smlouvy je smluvní strana, která svou povinnost porušila, povinna uhradit oprávněné smluvní straně smluvní pokutu ve výši 0,05 % z částky Dotace uvedené v Projektu pro rok, v němž vznikl důvod k uložení pokuty. Tímto ujednáním o smluvních sankcích není dotčeno právo smluvní strany na náhradu vzniklé škody, kterou je oprávněna vymáhat samostatně.

3. Pokud by došlo k porušení povinností vymezených v této smlouvě některou ze smluvních stran, je strana, která porušení způsobila, povinna nahradit druhé straně prokazatelnou škodu.
4. Poruší-li Příjemce povinnost poskytnout Dalšímu účastníkovi projektu část Dotace pro daný kalendářní rok, nebo poskytne-li část Dotace pro daný kalendářní rok opožděně, je Příjemce povinen uhradit Dalšímu účastníkovi smluvní pokutu ve výši 1 promile za každý den prodlení z částky, která měla být Dalšímu účastníkovi projektu poskytnuta.
5. V případě uplatnění smluvní pokuty dle tohoto článku má oprávněná Smluvní strana nárok požadovat po porušující Smluvní straně náhradu škody jen v té výši, o kterou vzniklá škoda vyjádřená v penězích převyšuje částku smluvní pokuty uplatněné vůči porušující Smluvní straně.

## **XII.**

### **Doba trvání smlouvy**

1. Tato smlouva se uzavírá s účinností od data zahájení řešení projektu, na dobu určitou, a to po dobu řešení Projektu a období 180 dnů ode dne ukončení řešení projektu potřebné pro vyhodnocení výsledků řešení projektu a vyrovnání všech závazků smluvních stran s tím souvisejících.
2. Příjemce je oprávněn odstoupit od této Smlouvy v případě, že Poskytovatel odstoupí od Smlouvy o poskytnutí podpory dle příslušných ustanovení Všeobecných podmínek. Příjemce je dále oprávněn odstoupit od této Smlouvy ze stejných důvodů, pro jaké je příslušných ustanovení Všeobecných podmínek Poskytovatel oprávněn odstoupit od Smlouvy o poskytnutí podpory vůči Příjemci, přičemž pro účely aplikace příslušných ustanovení Všeobecných podmínek platí, že Příjemce je v postavení Poskytovatele a Další účastník projektu je v postavení hlavního Příjemce. Odstoupení nabývá účinnosti dnem jeho doručení Dalšímu účastníkovi projektu.
3. Další účastník projektu je oprávněn od této Smlouvy odstoupit pouze za předpokladu, že Příjemce podstatným způsobem porušil povinnosti jemu stanovené touto Smlouvou. Za podstatný způsob porušení povinností Příjemci stanovených touto Smlouvou se považuje zejména případ, kdy Příjemce neposkytl Dalšímu účastníkovi projektu část Dotace pro příslušný kalendářní rok.
4. Odstoupení od Smlouvy nabývá účinnosti, jakmile bylo doručeno druhé Smluvní straně.
5. Smluvní strany si do 30 dnů od odstoupení od smlouvy vyrovnají vzájemná práva a povinnosti.
6. Bude-li v případě ukončení účasti některé ze Smluvních stran na řešení projektu pokračováno v řešení Projektu, má Smluvní strana pokračující v řešení Projektu pro účely a po dobu řešení Projektu právo nadále užívat vnesená práva a Výsledky projektu Smluvní strany, jejíž účast na řešení Projektu skončila.
7. Při odstoupení od Smlouvy je Další účastník projektu povinen vrátit Příjemci poskytnutou Dotaci dle požadavků Poskytovatele.

## **XIII.**

### **Závěrečná ustanovení**

1. Tuto smlouvu lze měnit pouze písemně, její změna v jiné formě je vyloučena. Za písemnou formu se pro tento účel považuje jednání učiněné originálními písemnými dokumenty či autorizovanými elektronickými prostředky.
2. Tato Smlouva se řídí právním řádem České republiky. Smluvní vztahy touto Smlouvou výslovně neupravené se řídí příslušnými ustanoveními Zákona a dále pak zákonem č. 89/2012 Sb., občanský zákoník, ve znění pozdějších předpisů, a dalšími příslušnými právními předpisy.
3. Změny a doplňky této Smlouvy mohou být prováděny pouze dohodou Smluvních stran, a to formou písemných číslovaných dodatků k této Smlouvě.



4. Smluvní strany deklarují vůli řešit veškeré případné neshody smírně tak, aby bylo umožněno řádné pokračování spolupráce při řešení projektu. Veškeré spory vyplývající z této smlouvy, u nichž není možné dosáhnout smírního řešení rozhodne věcně a místně příslušný soud.
5. Tato Smlouva nabývá platnosti dnem jejího podpisu oběma Smluvními stranami a účinnosti dnem uveřejnění v registru smluv dle zákona č. 340/2015 Sb., ve znění pozdějších předpisů. Smluvní strany se dohodly, že smlouvu uveřejní Příjemce.
6. Smlouva je vyhotovena v pěti (5) stejnopisech s platností originálu, z nichž každá Smluvní strana obdrží dva (2), jeden (1) stejnopis je určen pro potřeby Poskytovatele.
7. Smluvní strany prohlašují, že si Smlouvu přečetly a s jejím obsahem, který vyjadřuje jejich pravou vůli prostou omylů, souhlasí. Zároveň prohlašují, že tato Smlouva není uzavírána v tísní nebo za nápadně nevýhodných podmínek, na důkaz čehož připojují své podpisy.

V Kamenné dne 13.5.2020



P

STÁTNÍ ÚSTAV JADERNÉ, CHEMICKÉ  
A BIOLOGICKÉ OCHRANY, v.v.i.  
Kamenná 71, 252 31 Václav  
©

V Praze dne 6.5.20



České vysoké učení technické v Praze  
Fakulta biomedicínskéno inženýrství  
nám. Sítná 3105  
272 01 Kladno ©



