



## Realizační smlouva

uzavřená na základě rámcové dohody k veřejné zakázce s názvem „**Rámcová dohoda - Likvidace invazních druhů rostlin na území NP a CHKO Šumava – Část A – Sečení a vytrhávání na území NP a CHKO Šumava**“  
(dále též jako „Realizační smlouva“)

### SMLUVNÍ STRANY

**Objednatel:** Správa Národního parku Šumava  
sídlu: 1. máje 260/19, 385 01 Vimperk

IČO: 00583171  
DIČ: CZ 00583171

číslo účtu: 225428170710  
kontaktní adresa: 1. máje 260/19, 385 01 Vimperk

(Objednatel je příspěvkovou organizací Ministerstva životního prostředí České republiky)  
(dále jen „Objednatel“)

a

**Zhotovitel:** PT PROLES s.r.o.  
sídlu/bydliště : Kasárenská 1147, Prachatice

IČ: 281 47 871  
DIČ: CZ 28147871  
Zápis v OR: vedeného krajským soudem v Českých Budějovicích oddíl C vložka 21340

(dále jen „Zhotovitel“)

uzavírají na základě rámcové dohody k veřejné zakázce „**Rámcová dohoda – Likvidace invazních druhů rostlin na území NP a CHKO Šumava – Část A – Sečení a vytrhávání na území NP a CHKO Šumava**“ (dále jen „rámcová dohoda“), níže uvedeného dne, měsíce a roku tuto Realizační smlouvu



## 1. PŘEDMĚT SMLOUVY

- 1) Předmětem této smlouvy je sjednání konkrétních podmínek plnění, které nejsou stanoveny rámcovou dohodou a všeobecnými obchodními podmínkami, které jsou součástí nabídky Zhotovitele, a to včetně bodů 4.4.6. a 4.4.7. dokumentu Všeobecné obchodní podmínky „Likvidace invazních druhů rostlin na území NP a CHKO Šumava“ Část A – Sečení a vytrhávání na území NP a CHKO Šumava, Část B – Sečení, vytrhávání a chemická likvidace na území CHKO Šumava.
- 2) Zhotovitel se zavazuje, že pro Objednatele provede na svůj náklad a nebezpečí a řádně a včas předá dílo v souladu s požadavky zadávací dokumentace, resp. výzvy k podání nabídky v zadávacím řízení pro zadání veřejné zakázky na základě rámcové dohody, jejímž výsledkem je tato realizační smlouva.
- 3) Zhotovitel se zavazuje pro předmět plnění této realizační smlouvy využít minimálního vybavení k plnění předmětu této smlouvy a doklady nutné k realizaci jednotlivých činností v souladu s technologickými listy a výzvou (specifikace díla), jež je přílohou A Podrobná specifikace díla této smlouvy, a které předložil před podpisem této realizační smlouvy. Porušením zavazující podmínky zhotovitel bere na vědomí, že hrubě poruší tuto realizační smlouvu a vystavuje se sankci dle článku 9 odst. 7 Všeobecných obchodních podmínek.
- 4) Zhotovitel se zavazuje pro předmět plnění této realizační smlouvy využít jen poddodavatele a zaměstnance, které uvedl ve svém seznamu poddodavatelů a zaměstnanců v nabídce na tuto realizační smlouvu. V případě, že z objektivních důvodů není schopen takovými poddodavateli a zaměstnanci, které uvedl ve své nabídce na tuto realizační smlouvu realizovat a zároveň potřebuje pro realizaci předmětu plnění této smlouvy využít jiných poddodavatelů nebo zaměstnanců, které neuvedl v seznamu poddodavatelů a zaměstnanců, je povinen o této skutečnosti neprodleně informovat objednatel. Objednatel je oprávněn zakázat plnění této smlouvy jinými poddodavateli, než jsou uvedeni v seznamu poddodavatelů a zaměstnanců v nabídce na tuto realizační smlouvu. Porušením zavazující podmínky zhotovitel bere na vědomí, že hrubě poruší tuto realizační smlouvu a vystavuje se sankci dle článku 10 odst. 6 Všeobecných obchodních podmínek.
- 5) Bližší specifikace díla je uvedena v Příloze A této Realizační smlouvy - Podrobná specifikace díla (dále jen „Dílo“), která je shodná s Výzvou k podání nabídky do minitendru.
- 6) Objednatel se zavazuje Dílo dodané Zhotovitelem v souladu s touto Realizační smlouvou převzít a Zhotoviteli za něj při splnění podmínek dle této Realizační smlouvy zaplatit dohodnutou cenu Díla uvedenou v článku 5 této Realizační smlouvy.

## 2. ROZSAH, MÍSTO A ČAS PLNĚNÍ

- 1) Rozsah, místo a čas plnění je uvedeno ve Výzvě k podání nabídky do minitendru, která je nedílnou přílohou A této Realizační smlouvy.



- 2) Překročení sjednaného termínu dodání Díla dle přílohy č. 1 o déle než 3 pracovní dny se vždy považuje za podstatné porušení smlouvy, toto neplatí v případě, že zhotovitel prokáže, že prodlení nastalo na straně objednatele nebo z důvodu vyšší moci, v tomto případě se tato lhůta prodlužuje o dobu prodlení objednatele. Objednatel si dle § 100 odst. 2 zákona č. 134/2016 Sb., o zadávání veřejných zakázek, ve znění pozdějších předpisů (dále jen „ZZVZ“), vyhrazuje právo, že v případě takového překročení sjednaného termínu dodání Díla, bude změněn zhotovitel na zhotovitele, který se umístil jako další v pořadí hodnocení jednotlivých účastníků na veřejnou zakázku.
- 3) V případě nezahájení prací dle odst. 1) tohoto článku o déle než 3 pracovní dny se vždy považuje za podstatné porušení smlouvy, toto neplatí v případě, že zhotovitel prokáže, že prodlení nastalo na straně objednatele nebo z důvodu vyšší moci, v tomto případě se tato lhůta prodlužuje o dobu prodlení objednatele. Objednatel si dle § 100 odst. 2 ZZVZ, vyhrazuje právo, že v případě takového překročení sjednaného termínu zahájení Díla, bude změněn zhotovitel na zhotovitele, který se umístil jako další v pořadí hodnocení jednotlivých účastníků na veřejnou zakázku.

### **3. SPECIÁLNÍ PODMÍNKY PLNĚNÍ**

- 1) Speciální podmínky plnění jsou uvedeny ve Výzvě k podání nabídky do minutendru, která je nedílnou přílohou A této Realizační smlouvy.

### **4. ODPOVĚDNOST ZA VADY**

- 1) Převzal-li objednatel vadné Dílo nebo jeho část, má právo na dodatečné nebo bezplatné odstranění vady. Tímto není dotčeno právo objednatele na sankce a smluvní a jiné pokuty.

### **5. CENA DÍLA**

- 1) Sjednaná cena za Dílo je cenou pevnou, úplnou a nejvýše přípustnou, zahrnující veškeré náklady Zhotovitele nutné k řádnému a včasnému splnění závazků plynoucích z této smlouvy.
- 2) Objednatel se zavazuje zaplatit zhotoviteli cenu díla dle Přílohy B této realizační smlouvy Položkový rozpočet
- 3) Daň z přidané hodnoty bude účtována ve výši určené podle právních předpisů platných ke dni uskutečnění zdanitelného plnění. V případě, že v době, kdy bude předmět smlouvy dokončen, a sazba DPH bude zákonem o dani z přidané hodnoty zvýšena nebo snížena, je povinností účtovat daň podle aktuálního znění zákona.

### **6. OSTATNÍ UJEDNÁNÍ**

- 1) Zhotovitel bezvýhradně souhlasí se zveřejněním plného znění Realizační smlouvy v souladu se zákonem č. 134/2016 Sb., o zadávání veřejných zakázek, v platném znění a souvisejícími právními předpisy, zejména zákona č. 340/2015 Sb., o zvláštních podmínkách účinnosti některých smluv, uveřejňování těchto smluv a o registru smluv (zákon o registru smluv), v platném znění. Zveřejnění obsahu této Realizační smlouvy nemůže být považováno za porušení povinnosti mlčenlivosti.



- 2) Objednatel poskytne Zhotoviteli údaje potřebné k plnění předmětu Realizační smlouvy. Zhotovitel takto získané údaje použije pouze pro plnění smlouvy a neposkytne je třetí straně.
- 3) Objednatel je dále oprávněn odstoupit od Realizační smlouvy, jestliže zjistí, že Zhotovitel
  - a. nabízel, dával, přijímal nebo zprostředkoval nějaké hodnoty s cílem ovlivnit chování nebo jednání kohokoliv, ať již státního úředníka nebo někoho jiného, přímo nebo nepřímo, v zadávacím řízení nebo při provádění Realizační smlouvy; nebo
  - b. zkresloval skutečnosti za účelem ovlivnění zadávacího řízení pro zadání veřejné zakázky na základě rámcové dohody nebo provádění Realizační smlouvy ke škodě Objednatele, včetně užití podvodných praktik k potlačení a snížení výhod volné a otevřené soutěže.
- 4) Veškeré změny a doplňky Realizační smlouvy budou uskutečňovány formou písemných očíslovaných dodatků podepsanými oprávněnými zástupci obou smluvních stran.
- 5) Tato Realizační smlouva je vyhotovena ve třech stejnopisech, z nichž dva obdrží Objednatel a jeden Zhotovitel.
- 6) Při plnění Díla je Zhotovitel povinen řídit se smluvními podmínkami dle rámcové dohody, všeobecnými obchodními podmínkami, zadávací dokumentací, resp. výzvou k podání nabídky v zadávacím řízení pro zadání veřejné zakázky na základě rámcové dohody, jejímž výsledkem je tato realizační smlouva a dalšími právními předpisy upravující předmět plnění dle této smlouvy.
- 7) Právní vztahy neupravené touto smlouvou se řídí příslušnými ustanoveními zákona č. 89/2012 Sb. občanský zákoník, ve znění pozdějších předpisů.
- 8) Případná neplatnost některého ujednání Realizační smlouvy nemá vliv na platnost ostatních ustanovení. Strany Realizační smlouvy se v tomto případě zavazují poskytnout si vzájemnou součinnost k uzavření dodatku k Realizační smlouvě, kde bude neplatná část Realizační smlouvy nahrazena novým ujednáním, a to ve lhůtě do 14 dnů poté, co tato potřeba vyvstane.
- 9) Zhotovitel prohlašuje, že se před podpisem Realizační smlouvy seznámil se všemi podmínkami, které by mohly mít vliv na plnění jeho závazků z této Realizační smlouvy.
- 10) Nedílnou součástí Realizační smlouvy jsou její přílohy.
- 11) Objednatel si dle § 100 odst. 2 ZZVZ, vyhrazuje možnost změny zhotovitele v průběhu plnění této smlouvy, za dodavatele, které si umístil jako další v pořadí hodnocení jednotlivých nabídek v minitendru, a to na základě hrubého porušení této realizační smlouvy nebo hrubého porušení rámcové dohody.
- 12) Smlouva je uzavřena dnem jejího podpisu oprávněnou osobou poslední smluvní strany smlouvy a nabývá platnosti a účinnosti dnem jejího uveřejnění v registru smluv dle zákona č. 340/2015 Sb., o zvláštních podmínkách účinnosti některých smluv, uveřejňování těchto smluv a o registru smluv (dále jen „zákon o registru smluv“).
- 13) Zhotovitel bere na vědomí, že objednatel je dle § 2 odst. 1 zákona o registru smluv povinen subjektem, na jehož smlouvy se vztahuje povinnost uveřejnění v registru smluv. Smluvní strany si tímto ujednávají, že uveřejnění dle tohoto zákona zajistí Zadavatel způsobem, v rozsahu a ve lhůtách z něho vyplývajících. Pro účely uveřejňování smluvní strany shodně prohlašují, že žádnou část této smlouvy nepovažují za své obchodní tajemství bránící jejímu uveřejnění, dále pak, že zveřejnění obsahu smlouvy nemůže být považováno za porušení povinnosti mlčenlivosti. Ujednání dle tohoto odstavce se vztahují i na všechny případné dodatky k této smlouvě, jejichž prostřednictvím je tato smlouva měněna či ukončována.



14) Zhotovitel prohlašuje, že neuzavřel a ani neuzavře, dle § 48 odst. 6 zákona č.134/2016 Sb., o zadávání veřejných zakázek, ve znění pozdějších předpisů (dále jen „ZZVZ“), zakázanou dohodu podle zvláštního právního předpisu v souvislosti se zadávanou veřejnou zakázkou zadávanou na základě rámcové smlouvy - minitendru.

Přílohy:

- Příloha A Podrobná specifikace Díla
- Příloha B Položkový rozpočet
- Příloha C Kontaktní údaje
- Příloha D Výzva k podání nabídky

ve VIJPERYU dne 11.6.2020

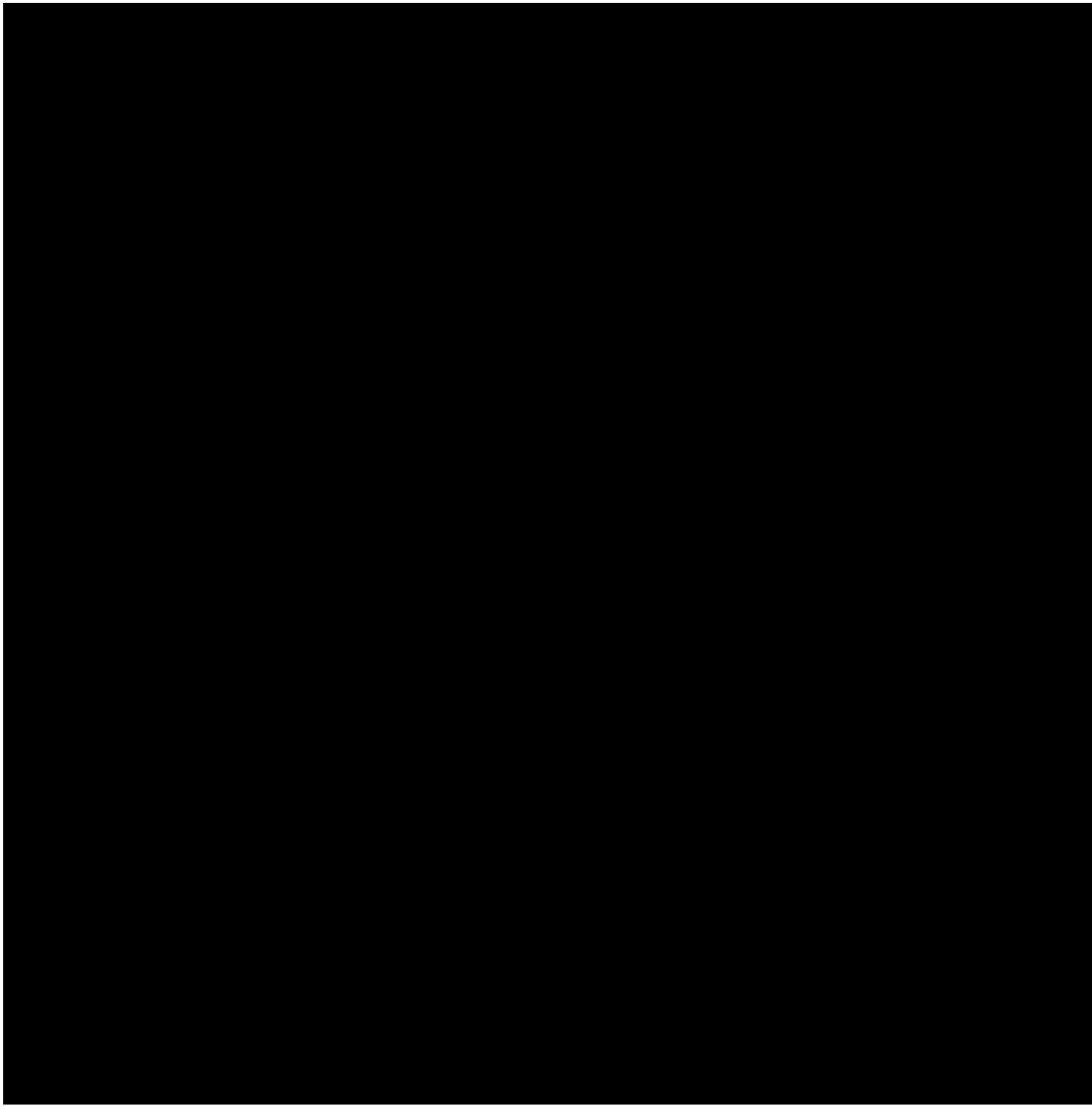
V Prachaticích dne 7.6.2020

objednatel:  
Správa Národního parku Šumava

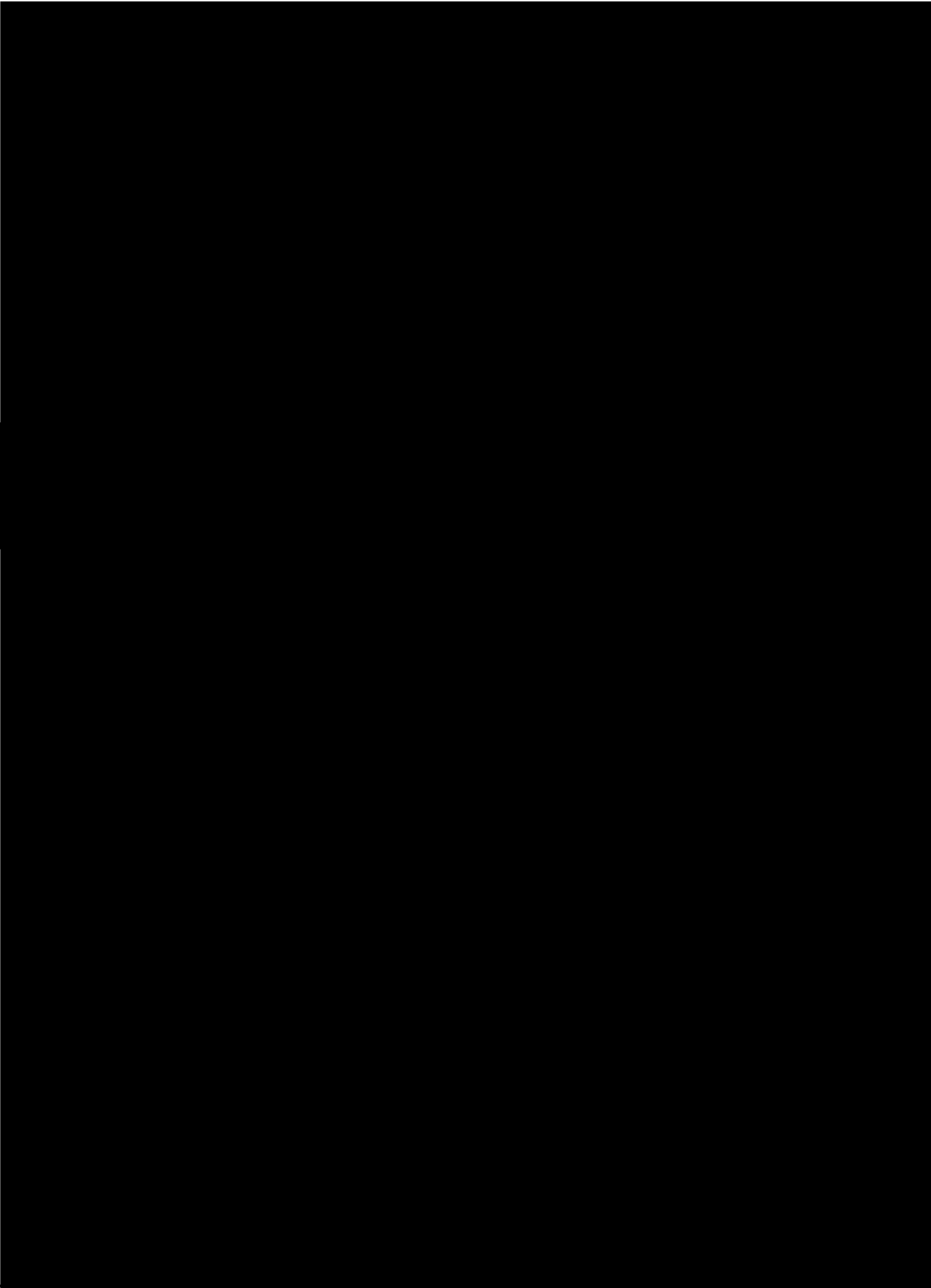
zhotovitel:  
PT PROLES s.r.o.

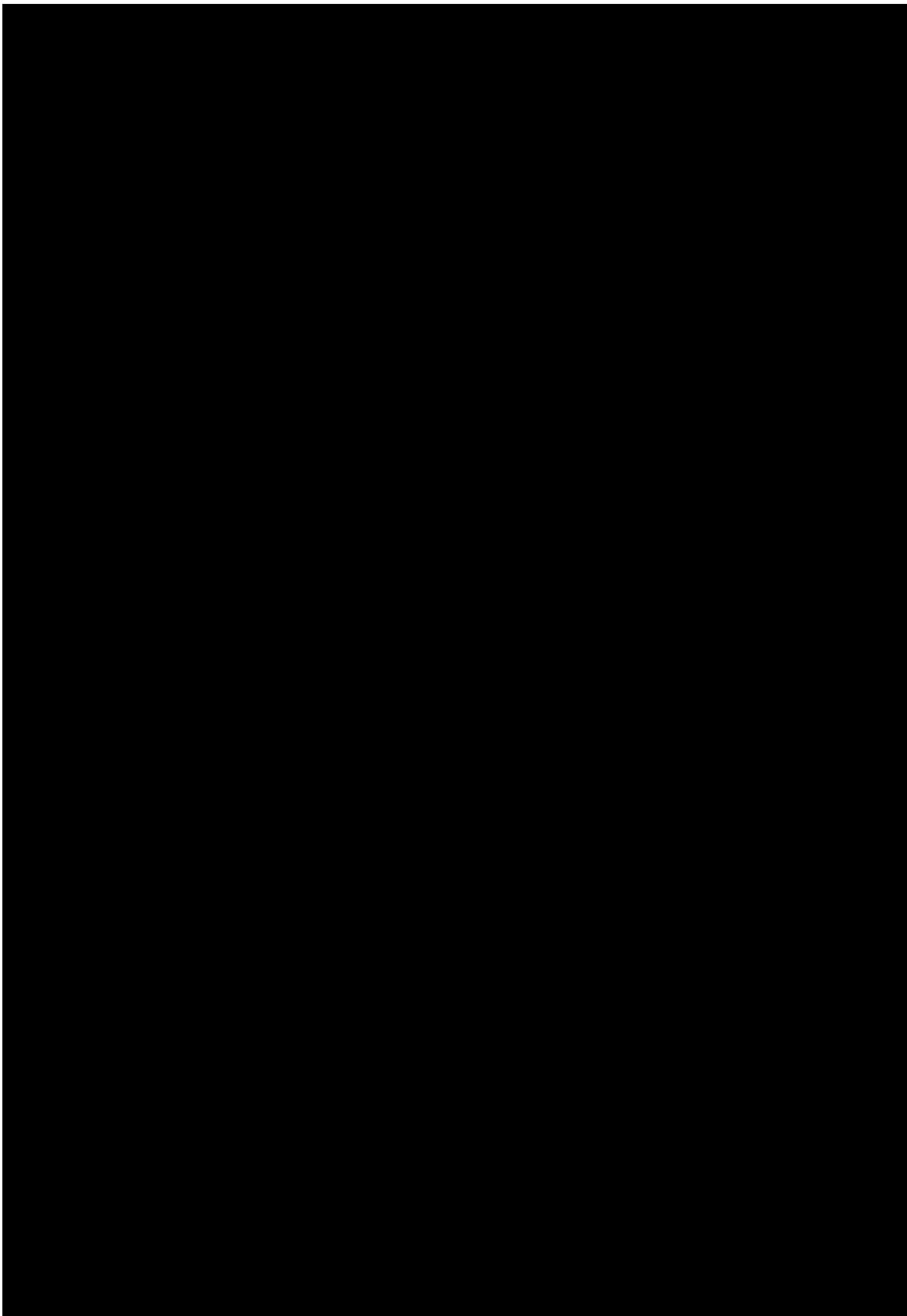


Příloha C – Kontaktní údaje



**Příloha č. 3 - POLOŽKOVÝ ROZPOČET -**









SPRÁVA NÁRODNÍHO PARKU ŠUMAVA

A1 – Podrobná specifikace díla

## Nabídkový list č. INV\_NP\_05\_20 Srní - netýkavka

Likvidace invazních druhů rostlin na území NP a CHKO Šumava

### IDENTIFIKACE ČÁSTI VZ

Část veřejné zakázky:	INV_NP_05_20 Srní - netýkavka
Požadovaný management:	<b>opakované vytrhávání (3x za veg. sezónu) vymezené plochy, shrabání a odvoz biomasy</b>
Místo plnění:	vymezení dle KN: <b>k.ú. Srní I. p.č.</b> 2276/2, 2285/1, 2300, 2304/1, 2305, 2306, 2307/5, 2310/1, 2340/2 a 2344/1. <b>K.ú. Rejštejn p.č.</b> 555/1, 556, 557 a 564 (viz mapa)
Celková redukováná plocha:	<b>1,53 ha</b>
Dopl. popis činnosti:	<p>Doprava dodavatele a vybavení na místo plnění, převzetí plochy. Realizace opatření vedoucích k redukci populací netýkavky žláznaté na zadavatelem stanovených plochách v době stanovené zadavatelem nebo max. nejpozději v době kvetení cca 2/3 rostlin na ploše. Těmito opatřeními se rozumí:</p> <ol style="list-style-type: none"><li>1. Celoplošné vytrhávání ploch vyznačených modře s modrou šrafou v mapovém zákresu tohoto nabídkového listu (vytrhnutí celých rostlin včetně kořenového systému).</li><li>2. Na plochách vyznačených červeně s červenou šrafou v mapovém zákresu, odstranit vytrháváním celé rostliny včetně kořene, všech jednotlivých vyskytujících se rostlin netýkavky žláznaté.</li><li>3. Odklizení vzniklé biomasy bezprostředně po vytrhávání z plochy na odvozní místo, tj. nejpozději do 7 dnů od započetí prací na dané lokalitě. Naložení a odvoz biomasy z odvozního místa do zařízení určeného k ekologickému zpracování biomasy (bioplynová stanice, kompostárna, spalovna bioodpadu apod), nejpozději do 15 dnů po započetí prací na dané lokalitě, vždy před tvorbou semen (tobolek) na rostlině (tobolky u netýkavky dozrávají i na vytržených rostlinách).</li><li>4. Druhé a třetí opakování výše uvedených zásahů na zadavatelem vymezených plochách v termínech stanovených zadavatelem (viz Technologické listy, které jsou přílohou uzavřené Rámcové dohody k Likvidaci invazních druhů rostlin na území NP a CHKO Šumava) nebo nejpozději v době druhého, případně třetího kvetení. Následné odklizení biomasy z plochy a odvozu z odvozního místa do zařízení určeného k ekologickému zpracování biomasy, též nejpozději do 15 dnů po započetí prací na dané lokalitě, vždy před tvorbou semen na rostlině.</li></ol>

5. Po provedení každého zásahu s odklizením biomasy a odvezením biomasy, předání pracoviště zpět zadavateli s předložením potvrzení o ekologickém zpracování biomasy.

V případě hrozby odkvetení některých rostlin netýkavky žláznaté před každým zásahem, tyto rostliny jednotlivě odstranit ulomením dozrávajícího květenství a vložením do pytle.

Veškeré vybavení nutné k plnění činnosti si zajišťuje dodavatel na vlastní náklady. Platí zásada provádět práce citlivě s ohledem na minimalizaci negativních vlivů na dotčené ekosystémy a s důrazem na respektování všech specifik NP a CHKO Šumava a dodržování šetrného technologického přístupu, aby nedošlo k poškození biotopů. V případě vzniku škod zajištění vhodné a včasné asanace na náklady dodavatele.

Speciální podmínky plnění:	Na část ploch příplatek 50% za podmáčené stanoviště, odlehlost a špatnou dostupnost a na části příplatek 20% za špatnou dostupnost. Příplatky jsou započítány do nabídkové ceny.
Závazný termín zahájení plnění:	7. 7. 2020
Závazný termín dokončení plnění:	30. 9. 2020
Maximální stanovená cena:	<b>155 610,00 Kč bez DPH</b>



# INV\_NP\_05\_20 Srní - netýkavka

Srní - vodní nádrž na Sedle

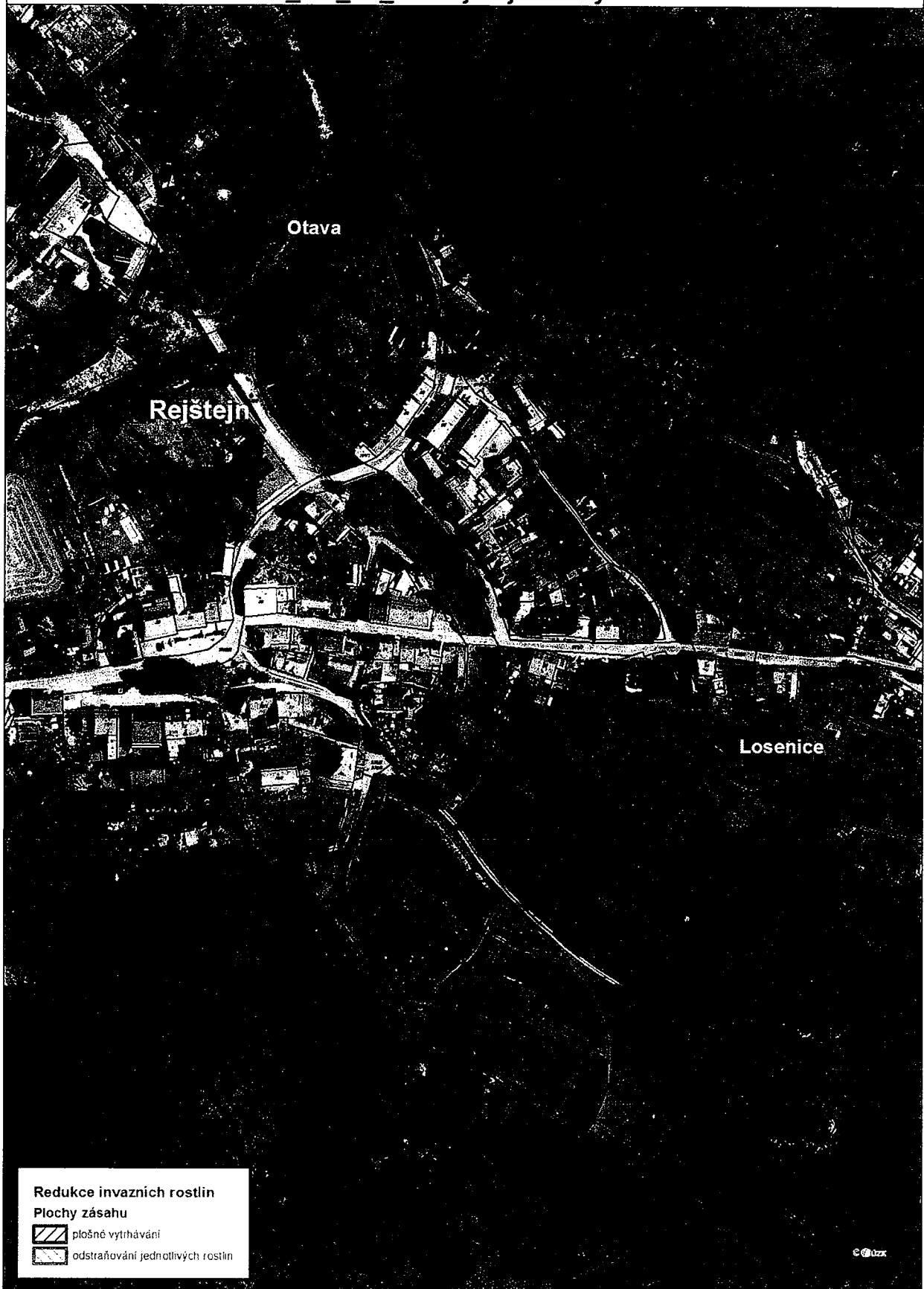
Srní - hotel Vydra

## Redukce invazních rostlin

### Plochy zásahu

-  plošné vytrhávání
-  odstraňování jednotlivých rostlin

INV\_NP\_05\_20 Rejštejn - netýkavka





## Výzva k podání nabídek

Název zakázky:	MT_INV_NP_05_20 Srní - netýkavka
Druh veřejné zakázky:	Zakázka (minitendr) na služby na základě rámcové dohody k podlimitní veřejné zakázce „ <b>Likvidace invazních druhů rostlin na území NP a CHKO Šumava – Část A – Sečení a vytrhávání na území NP a CHKO Šumava</b> “
Zadavatel:	Správa Národního parku Šumava IČO: 00583171 1. máje 260, 385 01 Vimperk
Kontaktní údaje zadavatele:	
Kontaktní osoba zadavatele ve věci zakázky:	
Datum zahájení zadávacího řízení:	01. 06. 2020
Popis předmětu zakázky:	<p>Předmětem VZ je <b>likvidace invazní rostliny netýkavky žláznaté ručním vytrháváním</b> v lokalitě <b>Srní a Rejštejn</b>:</p> <p>Veřejná zakázka se skládá ze 2 lokalit:</p> <p><u>Plocha č. 1: INV NP 05 20 Srní – netýkavka</u> <u>Plocha č. 2: INV NP 05 20 Rejštejn - netýkavka</u></p> <p>Požadovaný management: <b>opakované vytrhávání vymezené plochy, shrabání a odvoz biomasy</b></p> <p>Místo plnění: vymezení dle KN: <b>K.ú. Srní I. p.č. 2276/2, 2285/1,2300, 2304/1, 2305, 2306, 2307/5, 2310/1, 2340/2 a 2344/1. K.ú. Rejštejn p.č. 555/1, 556, 557 a 564</b></p> <p>Celková plocha: <b>1,53 ha</b></p> <p>Bližší informace k předmětu plnění jsou uvedeny v příloze A1 – Nabídkový list a v Příloze č. 1 – Realizační smlouva.</p> <p>Klasifikace předmětu dle CPV:  77000000-0 Zemědělské, lesnické, zahradnické služby a služby v oblasti akvakultury a včelařství</p>
Lhůta pro podávání nabídek:	Lhůta pro podání nabídek začne běžet od 02. 06. 2020 Lhůta pro podání nabídek skončí dne <b>05. 06. 2020 v 10:15 hodin</b>
Otevírání obálek:	Otevírání obálek proběhne bez zbytečného odkladu po uplynutí lhůty pro podání nabídek. Otevírání obálek s nabídkami není veřejné, neboť nabídky budou




	podávány elektronicky a následně otevírány v rámci profilu zadavatele [redacted] dle § 109 ZZVZ
<b>Zadávací lhůta:</b>	Účastník je dle § 40 ZZVZ vázán svou nabídkou 30 dní.
<b>Místo pro podávání nabídek:</b>	Nabídku je možné podat prostřednictvím profilu zadavatele [redacted]
<b>Předpokládaná doba plnění veřejné zakázky:</b>	Doba plnění je pro každou jednotlivou část specifikována v Příloze A1 této výzvy.
<b>Předpokládaná hodnota plnění bez DPH:</b>	<b>Srní – netýkavka: 135 450,00 Kč bez DPH (plocha č. 1)</b> <b>Rejštejn – netýkavka: 20 160,00 Kč bez DPH (plocha č. 2)</b> <b>Celkem: 155 610,00 Kč bez DPH</b>  Předpokládaná hodnota, která je zároveň hodnotou maximální a nepřekročitelnou pro každou jednotlivou lokalitu veřejné zakázky, je uvedena v příslušné Příloze A1 této výzvy. V případě, že účastník v některé z lokalit příslušnou maximální stanovenou cenu bez DPH překročí, bude na tento postup nahlíženo jako na nesplnění zadávacích podmínek a nabídka účastníka bude z příslušné části veřejné zakázky vyloučena.
<b>Místo dodání / převzetí plnění:</b>	Území Národního parku Šumava. Viz předmět plnění veřejné zakázky.
<b>Bude se konat prohlídka místa plnění</b>	Zadavatel s ohledem na charakter předmětu plnění nebude dle § 97 ZZVZ realizovat prohlídku místa plnění.
<b>Hodnotící kritéria:</b>	Základním hodnotícím kritériem je <b>nejnižší nabídková cena bez DPH/TJ s vahou 100%</b> . Nabídky budou hodnoceny podle nabídkové ceny v Kč bez DPH v rozsahu 1TJ. Jako nejvýhodnější bude hodnocena nabídka s nejnižší nabídkovou cenou v Kč bez DPH.
<b>Požadavky na zpracování nabídkové ceny:</b>	Celková nabídková cena bude tvořena oceněním jednotlivých položek v <b>Položkovém rozpočtu</b> , který tvoří Přílohu B této výzvy.  Zadavatel dále uvádí, že nabídková cena jednotlivých položek nesmí být vyšší než nabídková cena položek, kterou dodavatel uvedl v rámcové dohodě k VZ „Rámcová dohoda – Likvidace invazních druhů rostlin na území NP a CHKO Šumava – Část A – Sečení a vytrhávání na území NP a CHKO Šumava.“  <b><u>Účastník je povinen ocenit veškeré položky uvedené v Položkovém rozpočtu, který tvoří Přílohu B Výzvy k podání nabídek. Celková nabídková cena bude tvořena součtem cen jednotlivých položek v Položkovém rozpočtu.</u></b>  Za nabídkovou cenu se považuje cena plnění předmětu veřejné zakázky tj. celková nabídková cena. Celková nabídková cena: ➤ bude uvedena v absolutní hodnotě v českých korunách

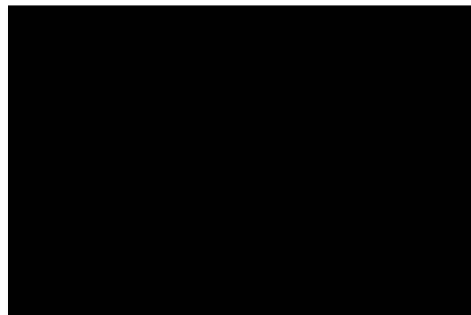


	<ul style="list-style-type: none"><li>➤ bude zpracována jako nabídková cena bez DPH, samostatně DPH a nabídková cena včetně DPH</li><li>➤ musí obsahovat veškeré nutné náklady k řádné realizaci předmětu veřejné zakázky a musí být uvedena v příslušném bodě závazného návrhu smlouvy</li><li>➤ bude stanovena jako cena nejvýše přípustná</li></ul>
<b>Požadavek na uvedení kontaktní osoby účastníka:</b>	Účastník ve své nabídce uvede kontaktní osobu ve věci zakázky, její telefon a e-mailovou adresu.
<b>Požadavek na elektronickou formu nabídky:</b>	Nabídku je možné podat elektronicky prostřednictvím profilu zadavatele NEN - [REDAKCE]
<b>Požadovaný jazyk nabídky:</b>	Český
<b>Další požadavky zadavatele:</b>	<p>Varianty nabídek se nepřipouští.</p> <p>Smluvní a platební podmínky zadavatel vymezuje v příloze č. 1 - vzor Návrhu realizační smlouvy. <b>Zadavatel od účastníků zadávacího řízení požaduje, aby Realizační smlouva byla podepsána osobou oprávněnou jednat jménem či za dodavatele a tvořila součást nabídky.</b></p> <p>Před uzavřením realizační smlouvy musí účastník, se kterým má být smlouva podepsána, předložit Návrh realizační smlouvy ve třech originálních vyhotoveních, ve stejném znění jako předložil v nabídce.</p>
<b>Způsob označení obálek</b>	Elektronické nabídky budou otevírány dle § 109 ZZVZ
<b>Způsob oznámení rozhodnutí o vyloučení účastníka a způsob uveřejnění oznámení o výběru nejvhodnější nabídky</b>	Zadavatel si vyhrazuje, že oznámení o vyloučení účastníka ze zadávacího řízení a rozhodnutí o výběru dodavatele bude uveřejněno pouze na profilu zadavatele. [REDAKCE]
<b>Dodatečné informace:</b>	Žádost o vysvětlení zadávací dokumentace se řídí § 98 ZZVZ. Žádost o vysvětlení zadávací dokumentace dodavatel odešle kontaktní osobě zadávacího řízení.
<b>Části zadávacích podmínek zpracované osobou odlišnou od zadavatele:</b>	Zadávací podmínky byly stanoveny zadavatelem.
<b>Přílohy této výzvy</b>	<ul style="list-style-type: none"><li>➤ Příloha č. 1 – Návrh Realizační smlouvy</li><li>➤ Příloha A1 – Podrobná specifikace díla - INV_NP_05_20 Srní - netýkavka</li><li>➤ Příloha B – Položkový rozpočet</li><li>➤ Příloha č. 2 – Čestné prohlášení ve vztahu k předmětnému minitendru</li></ul>



<b>Poskytnutí zadávací dokumentace:</b>	Zadávací dokumentace je tvořena touto výzvou a jejími přílohami. Výzva včetně příloh je uveřejněna na profilu zadavatele: 
---	--

Ve Vimperku dne 01. 06. 2020







Příloha č. 2

## Čestné prohlášení účastníka ve vztahu k minitendru č. MT\_INV\_NP\_05\_20 Srní - Netýkavka

Prohlašuji tímto čestně, že v souvislosti s tímto minitendrem na služby, který je realizován na základě rámcové dohody k podlimitní veřejné zakázce „**Likvidace invazních druhů rostlin na území NP a CHKO Šumava – Část A – Sečení a vytrhávání na území NP a CHKO Šumava**“, nedošlo k žádným změnám v rámci:

- Splnění základní způsobilosti dle § 74 odst. 1 ZZVZ,
- Prokázání profesní způsobilosti dle § 77 odst. 1 a odst. 2 písm. a) ZZVZ,

či dalším změnám, které by měly vliv na účast dodavatele v zadávacím řízení.

V Prachaticích dne 1.6.2020

Dodavatel: PT PROLES s.r.o.

Funkce: jednatel

