

Smlouva o dílo č. 5/2020 dle § 2586 a následujících zákona č. 89/2012 Sb., občanského zákoníku

Objednatel: Základní škola a Mateřská škola na Balabence, nám. Na Balabence 800/7, 190 00 Praha 9 - Libeň

Zastoupená: [redacted]

Bankovní spojení: [redacted]

Číslo účtu: [redacted]

IČO: [redacted]

Osoby oprávněné k jednání ve věcech smluvních: p. ředitel [redacted]

(dále jen objednatel)

a

Zhotovitel: [redacted]

Zastoupeny: [redacted]

Bankovní spojení: [redacted]

IČO: [redacted]

Za niž jedná: [redacted]

(dále jen zhotovitel)

Uzavřeli níže uvedeného dne, měsíce a roku tuto smlouvu o dílo:

I.

Předmět smlouvy

Předmětem této smlouvy je:

Dodávka školního nábytku a šatních skříněk pro Základní školu a Mateřskou školu na Balabence, nám. Na Balabence 800/7, 190 00 Praha 9 – Libeň v rozsahu cenové specifikace uvedené v příloze této smlouvy.

II.

Čas plnění

1. Zhotovitel se zavazuje provést dílo dle článku I. této smlouvy od [redacted]. Zhotovitel splní svou povinnost provést dílo jeho řádným ukončením v rozsahu dle této smlouvy a předáním předmětu díla objednateli na základě dodacího listu podepsaným oběma stranami.
2. Objednatel je povinen dílo převzít a zaplatit cenu za jeho provedení, stanovenou touto smlouvou pouze v případě, že na něm v době převzetí nebudou zjištěny vady a nedodělky, či jiné nedostatky díla.

III.

Místo plnění

Základní škola a Mateřská škola na Balabence, nám. Na Balabence 800/7, 190 00 Praha 9 – Libeň

IV. Cena plnění

1. Smluvní strany se dohodly na celkové pevné ceně za provedení díla dle této smlouvy ve výši:

Slovy:

Tato cena je konečná.

2. Výše uvedená pevná cena zahrnuje všechny náklady potřebné k provedení díla dle této smlouvy, realizaci a předání řádně provedeného díla zhotovitelem objednateli. Součástí nabídky je cenová specifikace.
3. Práce objednatelem dodatečně písemně vyžádané nad rozsah předpokládaný cenovou nabídkou uhradí objednatel po vzájemné dohodě.

V. Platební podmínky

1. Cena za dílo bude zhotovitelem fakturována jednorázově po skutečném provedení díla.
2. Nedílnou součástí faktury – bude potvrzený dodací list .
3. Splatnost řádně vystavené faktury je 15 dnů od doručení faktury objednateli. Platby budou probíhat výhradně v Kč. Rovněž veškeré cenové údaje budou uváděny v Kč.
4. Každá faktura musí obsahovat:
označení faktura – a její pořadové číslo
název a sídlo zhotovitele i objednatele, IČO,
název smlouvy, bankovní spojení stran
fakturovanou částku
označení díla a rozpis provedených prací
podpis oprávněné osoby zhotovitele
dodací list

VI. Závazky zhotovitele

1. Zhotovitel je povinen provést dílo podle této smlouvy, tj. veškeré práce a dodávky kompletně, v patřičné kvalitě a včas.
2. Zhotovitel provede dílo dle čl.1. této smlouvy svým jménem a na vlastní zodpovědnost. Zhotovitel je oprávněn pověřit provedením díla třetí osobu. Za výsledek těchto činností však zodpovídá zhotovitel stejně jako by je provedl sám.

VII. Smluvní pokuty

1. Zhotovitel je povinen uhradit objednateli smluvní pokutu ve výši 0,5% z celkové ceny díla za každý započatý den prodlení (za nedodržení termínu dokončení díla)
2. Zhotovitel je oprávněn uložit objednateli úrok z prodlení ve výši 0,5% z fakturované částky za každý den prodlení ode dne splatnosti řádně vystavené faktury .

VIII.

Záruční doba a odpovědnost za vady

1. Zhotovitel odpovídá za to, že předmět této smlouvy je zhotoven za podmínek stanovených touto smlouvou a v záruční době bude mít vlastnosti obvyklé či v této smlouvě dohodnuté.
2. Záruční doba je stanovena na 24 měsíců a začíná běžet dnem předání a převzetí díla objednatelem.
3. Práva a povinnosti při uplatňování vad díla se řídí příslušným ustanovením zákona č. 89/2012 Sb. Občanský zákoník.
4. Zjistí-li objednatel během záruční doby, že dílo vykazuje vady, vyzve zhotovitele (mobil [redacted]) jejich odstranění. Zhotovitel je povinen písemně se vyjádřit k reklamaci do 3 pracovních dnů od jejího obdržení a zahájit odstranění vad do 5 pracovních dnů.

IX.

Odstoupení od smlouvy

1. Odstoupit od smlouvy je možné z těchto důvodů:
 - a) Zhotovitel je v prodlení s konečným termínem předání dokončeného díla více než 10 kalendářních dnů.

X.

Ostatní ujednání

1. Zhotovitel prohlašuje, že má oprávnění vykonávat živnost v rozsahu této smlouvy.
1. Zhotovitel bude při plnění předmětu smlouvy postupovat s odbornou péčí. Zavazuje se dodržovat obecně závazné předpisy, technické normy a podmínky této smlouvy.

X.

Přílohy smlouvy

Nedílnou součástí této smlouvy jsou následující přílohy:
příloha č.1. – Cenová specifikace

XII.

Závěrečné ustanovení

1. Smlouva nabývá platnosti i účinnosti dnem jejího podpisu oběma smluvními stranami.
2. Smlouvu lze měnit a doplňovat po dohodě obou smluvních stran formou písemných dodatků k této smlouvě podepsaných oběma stranami.
2. Otázky neupravené touto smlouvou se řídí především občanským zákoníkem a předpisy souvisejícími.
3. Smlouva se vyhotovuje ve dvou stejnopisech, z nichž každá ze smluvních stran obdrží jedno paré.
4. Účastníci smlouvu přečetli, s jejím obsahem souhlasí, což stvrzují svými podpisy.

V Praze dne 17.6.2020

V Praze dne 17.6.2020



Ředitel školy
objednatel



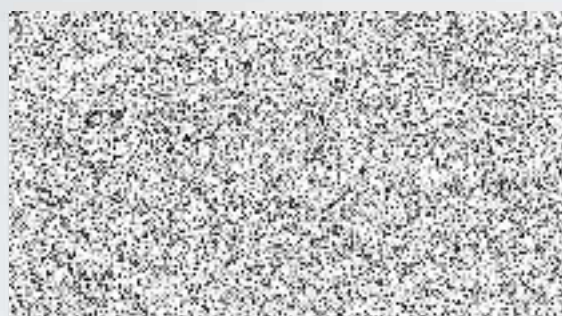
zhotovitel

Specifikace

Název	Počet ks	Cena za ks	Celkem Kč
Lavice plochoovál stavitelná 2M deska 130x50 25 mm se zaoblenými rohy odkládací deska vel. -3-5 RAL RAL 5010	15	2287,50	34312,50
Židle plochovál stavitelná vel. 4-6 RAL	30	1156,20	34686,00
Lavice plochoovál stavitelná 2M deska 130x50 25 mm se zaoblenými rohy odkládací deska vel. 5-7 RAL 6024	15	2287,50	34312,50
Židle plochovál stavitelná vel. 5-7 RAL 6024	30	1156,20	34686,00
Židle plochovál stavitelná vel. 5-7 RAL 2004	30	1156,20	34686,00
Lavice trubková stavitelná vel 5-7 RAL 3003	2	2762,00	5524,00
Židle trubková stavitelná vel 5-7 RAL 3003	4	1231,00	4924,00
Celkem školní nábytek Kč			

Název	Počet ks	Cena za ks	Celkem Kč
Vrchní skříňka s nikou 70x104x48 buk, dvířka Egger U114 žlutá	2	3570,00	7140,00
Vrchní skříňka s dvířky buk 70x60x48	1	2890,00	2890,00
Dvoudveřová šatní skříň na soklu 185x60x50 RAL 5018	25	4905,00	122625,00
Doprava	1	5500,00	5500,00
Celkem skříňky a šatní skříně			

Celkem školní nábytek, skříňky a šatní skříně



VŠEOBECNÉ PODMÍNKY – příloha Smlouvy o dílo

Úvodní ustanovení:

1. Tyto „Všeobecné podmínky – příloha Smlouvy o dílo“ (dále jen „VP“ nebo „Všeobecné podmínky“) jsou nedílnou součástí Smlouvy o dílo („smlouva“), kterou uzavírá ZŠ a MŠ Na Balabence jako objednatel a ve smlouvě uvedený zhotovitel.

Specifikace díla

2. Dílo je specifikované v čl. I. a II. smlouvy a jejich přílohách. Za přílohy smlouvy se považuje též projektová dokumentace a stavební povolení, pokud byly zhotoviteli předány.

3. Zhotovitel není oprávněn se od sjednané podoby díla odchýlit bez předchozího písemného souhlasu objednatele. V případě podstatnějších změn díla je třeba uzavřít mezi smluvními stranami dodatek smlouvy. Změnou díla se sjednaná cena nemění, není-li to smluvními stranami výslovně písemně sjednáno.

Zahájení realizace

4. Zhotovitel je povinen zahájit realizaci díla dnem převzetí staveniště (místa plnění). Objednatel předá zhotoviteli potřebnou dokumentaci, kterou má k dispozici, a předá (zprístupní) zhotoviteli staveniště, o čemž bude mezi smluvními stranami sepsán protokol. Zhotovitel je povinen si na své náklady zajistit projednání i realizaci záborů veřejného prostranství a dopravních opatření spojených s provedením stavby.

5. V případě, že k realizaci díla má být vydáno stavební povolení nebo jiné souhlasné rozhodnutí orgánů veřejné správy, je zhotovitel povinen zahájit dílo až poté, kdy mu bude pravomocné stavební povolení (nebo jiné rozhodnutí) objednatelem předáno.

Realizace

6. Zhotovitel je povinen realizovat dílo v souladu se smlouvou a postupovat s odbornou péčí, s respektem k oprávněným zájmům objednatele a dalších osob, jež realizace díla může ovlivňovat, se snahou o minimalizaci negativních externalit. Zhotovitel je povinen pohybovat se v objektu nebo na pozemku objednatele pouze v rozsahu potřebném pro provedení prací, dodávku materiálu a vybavení a užití nezbytného zázemí pracovníků zhotovitele.

7. Dílo bude provedeno v souladu s projektovou dokumentací a pravomocným stavebním povolením (pokud bylo vydáno), veškerými

právními a technickými požadavky platnými v době uzavření smlouvy (zákony, vyhlášky, ČSN), jakož zejména se stavebním zákonem č. 183/2006 Sb. v platném znění a předpisy souvisejícími.

8. Zhotovitel provede dílo kompletně, kvalitně a v dohodnutém termínu. Veškeré materiály a dodávky ke zhotovení díla zajistí zhotovitel tak, aby odpovídaly platným technickým normám, dohodnutým podmínkám a realizační projektové dokumentaci.

9. Zhotovitel se bude při své činnosti řídit smlouvou, výchozími podklady objednatele, jeho pokyny, zápisy a dohodami na úrovni osob zastupujících ZŠ a MŠ Na Balabence.

10. Zhotovitel je oprávněn provést dílo prostřednictvím subdodavatelů. Za činnost subdodavatelů včetně způsobené škody (újm) odpovídá objednateli zhotovitel sám.

11. Zhotovitel umožní přístup na staveniště pouze těm osobám, jež jsou k provedení díla a k činnostem souvisejícím zapotřebí. Na výzvu objednatele je zhotovitel povinen předat jmenný seznam osob, které se na staveništi podílejí nebo mají podílet na provedení díla.

12. Zhotovitel je povinen v případě, že dochází k zakrytí části díla tak, že již nebude možné provést kontrolu, přizvat objednatele před zakrytím díla k provedení dílní kontroly.

Součinnost objednatele

13. Objednatel je povinen poskytovat zhotoviteli součinnost ve sjednaném rozsahu. Objednatel je povinen dostavit se na staveniště ke kontrole dílního plnění nebo k projednání věci podstatné pro provedení díla na výzvu zhotovitele.

14. V případě, že je objednatel v prodlení s poskytnutím součinnosti, je zhotovitel oprávněn vyzvat jej k poskytnutí součinnosti písemně. V případě prodlení objednatele s poskytnutím součinnosti se dnem, kdy byla objednateli doručena výzva k poskytnutí součinnosti, přerušuje lhůta zhotovitele ke splnění jeho povinností (zahájení či dokončení realizace), a to o dobu, po jakou je objednatel v prodlení.

Cena díla

15. Cena díla je uvedena ve smlouvě a konkretizována v položkovém rozpočtu. Cena je uvedena bez DPH i s DPH. Zhotovitel je povinen účtovat DPH dle právního předpisu platného ke dni uskutečnění zdanitelného plnění.

Základní škola a Mateřská škola Na Balabence

16. Cena je stanovena jako celková, konečná a nejvýše přípustná. Cena zahrnuje veškeré náklady zhotovitele, tj. zejména náklady na práce, materiál, dopravu, zkoušky, jakož i náklady na přípravu nabídky k uzavření smlouvy; zhotovitel tak nebude oprávněn v souvislosti s předmětem smlouvy požadovat úhradu jakýchkoli dalších plnění, nákladů či kompenzací.
 17. Objednatel neposkytuje zhotoviteli zálohové platby. Zhotovitel je oprávněn požadovat úhradu dílčích faktur za již provedené plnění, pokud tak bylo sjednáno; v takovém případě sepiší a podepiší smluvní strany zjišťovací protokol o provedení dílčího plnění.
 18. Konečná faktura bude vystavena na základě předávacího protokolu podepsaného zástupci obou smluvních stran. Konečná faktura bude objednatelům uhrazena v plné výši až v případě, že dílo bude dokončeno bez vad a nedodělků.
 19. Veškeré faktury budou vystaveny na adresu objednatele, jak je uvedena ve smlouvě a předloženy či zaslány v jednom vyhotovení. Doloženy budou zjišťovacím nebo předávacím protokolem a soupisem provedených prací.
 20. Splatnost dílčích faktur i konečné faktury je 30 dní od doručení objednateli. Termínem úhrady se rozumí den odpisu platby z účtu objednatele.
 21. Oprávněně vystavená faktura - daňový doklad - musí mít veškeré náležitosti daňového dokladu ve smyslu zákona č. 235/2004 Sb. o dani z přidané hodnoty ve znění pozdějších předpisů a dále musí obsahovat tyto údaje:
 - údaje objednatele, název, sídlo, DIČ
 - údaje zhotovitele, obchodní firmu, sídlo, DIČ
 - rozsah a předmět plnění
 - evidenční číslo daňového dokladu
 - fakturovanou částku ve složení základní cena, DPH a cena celkem
 - datum uskutečnění zdanitelného plnění
 - datum vystavení daňového dokladu
 - a dále:
 - razítko a podpis oprávněné osoby, stvrzující oprávněnost, formální a věcnou správnost faktury
 - IČ objednatele a zhotovitele
 - název stavby
 - bankovní spojení objednatele a zhotovitele
 - zápis zhotovitele v obchodním rejstříku (číslo vložky, oddíl)
 - číslo smlouvy
 22. V případě, že faktura nebude vystavena oprávněně či nebude obsahovat sjednané náležitosti, je objednatel oprávněn vrátit ji zhotoviteli k opravě. V takovém případě začne nová lhůta splatnosti plynout ode dne doručení správně či oprávněně vystavené faktury.
 23. Zhotovitel nese rizika týkající se nákladů na provedení díla, včetně změn trhu a předpokladů, z nichž zhotovitel vycházel.
- Zástupci stran, jednání stran, kontrola**
24. Při písemném jednání ve věci změn smlouvy zastupují smluvní strany osoby, jež jsou k tomu oprávněny podle právních předpisů, případně dle organizačního řádu ZŠ a MŠ Na Balabence .
 25. Zástupci smluvních stran ve věcech provozních a technických zastupují smluvní stranu v běžném jednání a v komunikaci s druhou smluvní stranou.
 26. Zástupce objednatele je za něho oprávněn zejména 1) dávat zhotoviteli pokyny v rámci realizace díla, 2) předat zhotoviteli staveniště, 3) kontrolovat provádění díla a potvrzovat dílčí plnění, 4) převzít dílo a podepsat předávací protokol.
 27. Smluvní strany jsou povinny informovat se bezodkladně o všech skutečnostech, jež jsou rozhodné pro plnění smlouvy a provedení díla.
 28. Jednání smluvních stran v běžných technických a provozních se uskutečňuje písemně nebo i telefonicky, e-mailem nebo osobním jednáním.
 29. Zhotovitel je povinen vést stavební deník v souladu se stavebním zákonem, a kdykoli jej na výzvu předložit objednateli ke kontrole nebo k zápisu.
 30. V případě, že není stavební deník veden, je zhotovitel povinen pořídit písemný záznam o každé podstatné skutečnosti, jež nastala při realizaci díla a o které objednatel nemusí být informován; záznam předloží bez zbytečného odkladu objednateli.
- Dokončení a předání díla**
31. Zhotovitel je povinen ve sjednané lhůtě dokončit a předat objednateli kompletní dílo bez vad a nedodělků. Ke stejnému dni je povinen vyklidit staveniště a odvézt z něho veškeré věci, jakož i provést v potřebném rozsahu úklid (uvedení do řádného stavu) staveniště a okolí.
 32. Objednatel je povinen dostavit se na výzvu ke kontrole a převzetí díla. O předání díla sepiší obě smluvní strany písemný předávací protokol.

33. Objednatel není povinen dílo převzít, pokud má vady a nedodělky. V případě nepodstatných vad a nedodělků může objednatel dílo převzít s uvedením vad a nedodělků; v takovém případě je zhotovitel povinen tyto odstranit ve lhůtě 10 dnů, nebyla-li objednatelům poskytnuta lhůta delší. Dílo, jež nebylo objednatelům protokolárně převzato, se nepovažuje za řádně dokončené, ledaže objednatel neposkytuje k převzetí potřebnou součinnost.

Odovědnost, záruka za jakost, smluvní sankce

34. Zhotovitel odpovídá objednateli, že dílo nemá vady. Zhotovitel poskytuje záruku za jakost díla v délce 60 měsíců. To neplatí pro případ části díla, jež jsou tvořena samostatným zařízením, pro něž výrobce tohoto zařízení poskytuje záruku za jakost kratší; v takovém případě trvá záruka za jakost těchto částí díla po dobu záruky poskytnuté výrobcem.
35. Zhotovitel je povinen při uplatnění reklamace objednatelům do 7 dnů posoudit oprávněnost reklamace a do 30 dnů vady díla odstranit, ledaže byla objednatelům poskytnuta lhůta delší.
36. Zhotovitel odpovídá objednateli a třetím osobám za veškeré škody (újmy), které způsobil svou činností.
37. Po celou dobu realizace je celé i nedokončené dílo ve vlastnictví objednatelů. Věc určená k vytvoření díla nebo k zapracování se stává vlastnictvím objednatelů okamžikem dodání věci na staveniště.
38. Zhotovitel nese nebezpečí škody na díle až do doby předání díla objednatelům.
39. V případě, že je zhotovitel v prodlení s převzetím staveniště, zahájením provádění díla, dokončením a předáním díla nebo s odstraněním vad a nedodělků díla podle smlouvy, je povinen uhradit objednatelům smluvní pokutu až do výše 2.000,- Kč (slovy: dva tisíce korun českých) za každý den prodlení. Úhradou smluvní pokuty není dotčeno právo objednatelů na náhradu vzniklé škody (újmy).

Trvání smlouvy

40. Smlouva nabývá platnosti a účinnosti dnem podpisu oběma smluvními stranami.
41. Každá smluvní strana je oprávněna od smlouvy odstoupit v případech, kdy to připouští zákon nebo smlouva. Za podstatné porušení povinností zhotovitelů, pro které je objednatel oprávněn odstoupit od smlouvy, se považuje zejména 1) prodlení se splněním kterékoli povinností zhotovitelů o dobu delší než 7 dnů, 2) odchýlení se při realizaci od specifikace díla jak uvedeno

ve smlouvě, 3) opakované porušení i méně závažné povinností zhotovitelů, jakož opakované porušování (i různých) povinností zhotovitelů přes upozornění objednatelů, 4) ztráta schopnosti zhotovitelů dílo provést, tzn. např. ztráta potřebného oprávnění, osvědčený úpadek zhotovitelů, atd.

42. Odstoupením od smlouvy se závazek zrušuje od počátku a smluvní strany jsou povinny vrátit si již přijatá plnění. V případě, že od smlouvy odstoupil objednatel a zhotovitel již dílo nebo jeho část realizoval a realizované plnění mu nebylo zcela zapláceno, uhradí mu objednatel pouze účelně vynaložené náklady na ty provedené práce a dodávky, jež mají pro objednatelů funkční význam, snížené o náklady objednatelů, jež si vyžádá změna zhotovitelů k dokončení díla, oprava vadného plnění, dokončení neúplného plnění a/nebo náprava škod.

Závěrečná ustanovení

43. Zhotovitel bere na vědomí, že objednatel je oprávněn originál podepsané smlouvy v elektronické podobě v souladu se svými zákonnými povinnostmi uveřejnit, a to bez časového omezení.
44. Smluvní strany prohlašují, že jsou oprávněny smlouvu uzavřít a plnit své závazky v ní obsažené závazky. Zhotovitel zejména prohlašuje, že je po odborné, technické a ekonomické stránce schopen dílo realizovat a že k tomu má potřebná oprávnění.
45. Otázky smlouvou neupravené se řídí příslušnými ustanoveními občanského zákoníku, případně dalších právních předpisů, ledaže je – a to i z kontextu – zřejmé, že se smluvní strany od ustanovení zákona v přípustném rozsahu odchýlily.
46. V případě rozporu mezi těmito VP a textem smlouvy mají přednost ustanovení smlouvy, a to ať již v případě, že ve smlouvě je odchylka od VP popsána výslovně, tak i v případě, kdy odlišnost vyplývá z textu smlouvy jinak.