

# SMLOUVA O POSKYTOVÁNÍ ÚKLIDOVÝCH SLUŽEB V BUDOVĚ KS ČSÚ V BRNĚ

evid. č. ČSÚ: 048-2020-S

Níže uvedeného dne, měsíce a roku uzavřely smluvní strany:

## **Česká republika – Český statistický úřad**

se sídlem: Na padesátém 81, Praha 10, PSČ 100 82

zastoupená: Bc. Blankou Švorcovou, ředitelkou odboru hospodářské správy, majetku a investic

IČO: 000 25 593

bankovní spojení: xxxxxxxxxxxxxx

číslo účtu: xxxxxxxxxxxxxx

(dále jen „objednatel“ nebo „ČSÚ“) na straně jedné

a

## **IPO – STAR s.r.o.**

se sídlem: Hynaisova 692/13, 709 00 Ostrava – Mariánské Hory

zastoupená: Kajetánem Kučerou, jednatelem

IČO: 60778156

DIČ: CZ60778156

zapsaná v obchodním rejstříku vedeném Krajským soudem v Ostravě, spisová zn.: C 6751

bankovní spojení: xxxxxxxxxxxxxx

číslo účtu: xxxxxxxxxxxxxx

(dále jen „dodavatel“) na straně druhé

(objednatel a dodavatel společně dále také jen „smluvní strany“)

podle ust. § 1746 odst. 2 a dalších ustanovení zákona č. 89/2012 Sb., občanský zákoník (dále jen „občanský zákoník“) tuto

## **smlouvu o poskytování úklidových služeb v budově KS ČSÚ v Brně**

(dále jen „smlouva“):

### **Preambule**

Smluvní strany uzavírají tuto smlouvu na základě výsledku zadávacího řízení na podlimitní veřejnou zakázku s názvem „Úklidové služby a dodávka hygienického materiálu pro KS ČSÚ v Brně“, zadávanou objednatel jako veřejným zadavatelem ve smyslu zákona č. 134/2016 Sb., o zadávání veřejných zakázek, ve znění pozdějších předpisů (dále jen „zákon o veřejných zakázkách“) pod interním evidenčním číslem VZ 031/2020 (dále jen „veřejná zakázka“), v němž byla nabídka dodavatele vybrána jako nejvýhodnější.

### **Článek I**

#### **Úvodní ustanovení**

1. Účelem této smlouvy je zajištění úklidových služeb a dodávka hygienického materiálu v budově Krajské správy ČSÚ v Brně (dále jen „KS ČSÚ Brno“) a vymezení práv a povinností smluvních stran při poskytování těchto služeb dodavatelem objednateli.

2. Dodavatel výslovně prohlašuje, že se seznámil se zadávací dokumentací veřejné zakázky, a to zejména v rozsahu nezbytném pro plnění předmětu této smlouvy, přičemž mu nejsou známy žádné nejasnosti či pochybnosti, které by znemožňovaly řádné plnění jeho závazků dle této smlouvy. Dodavatel se zavazuje, že bude služby na základě této smlouvy poskytovat v souladu se zadávacími podmínkami veřejné zakázky a v souladu se svou nabídkou.
3. Dodavatel prohlašuje, že se detailně seznámil s rozsahem a povahou předmětu plnění této smlouvy, že jsou mu známy podmínky nezbytné pro realizaci předmětu plnění této smlouvy, a že disponuje takovými kapacitami a odbornými znalostmi, včetně technického a personálního zázemí, které jsou nezbytné pro realizaci předmětu plnění této smlouvy za dohodnutou maximální smluvní cenu uvedenou ve smlouvě, a to rovněž ve vazbě na jím prokázanou kvalifikaci pro plnění veřejné zakázky.
4. Dodavatel prohlašuje, že jím poskytované plnění odpovídá všem požadavkům vyplývajícím z platných právních předpisů, které se na plnění vztahují.

## **Článek II** **Předmět smlouvy**

1. Dodavatel se touto smlouvou zavazuje poskytovat objednateli standardní úklidové služby v budově KS ČSÚ Brno na adrese uvedené v článku III odst. 3 této smlouvy, jejichž přesná specifikace včetně způsobu provedení je uvedena pod bodem 1 přílohy č. 1 této smlouvy a v tabulce Rozpis standardních úklidových služeb v budově KS ČSÚ Brno (dále jen „rozpis standardních úklidových služeb“), která je součástí přílohy č. 1 této smlouvy (dále také jen „**standardní úklidové služby**“).
2. Dodavatel se touto smlouvou zavazuje poskytovat objednateli na základě jeho požadavků další úklidové služby v budově KS ČSÚ Brno na adrese uvedené v článku III odst. 3 této smlouvy nad rámec standardních úklidových služeb specifikovaných pod bodem 2 přílohy č. 1 této smlouvy, přičemž specifikace dalších úklidových služeb je uvedena v bodě 2 přílohy č. 1 této smlouvy (dále také jen „**další úklidové služby**“).
3. Dodavatel se v rámci poskytování standardních resp. dalších úklidových služeb podle předchozích odstavců zavazuje zajišťovat pro objednatele také dodávku hygienického materiálu (toaletní papír, papírové utěrky, mýdlo a další) do budovy KS ČSÚ Brno na adrese uvedené v článku III odst. 3 této smlouvy, včetně jejich pravidelného doplňování dle aktuálních potřeb (dále také jen jako „**dodávka hygienického materiálu**“). Přesná specifikace hygienického materiálu, včetně předpokládaného rozsahu odběru, je uvedena v bodě 3 přílohy č. 1 této smlouvy.
4. Standardní úklidové služby a další úklidové služby jsou společně dále ve smlouvě označeny také jen jako „služby“, pokud se příslušné ustanovení podle povahy vztahuje jak na standardní úklidové služby, tak další úklidové služby.
5. Objednatel se touto smlouvou zavazuje platit dodavateli za poskytované služby cenu ve výši a způsobem podle článku IV a článku V této smlouvy.

## **Článek III** **Termíny a místo plnění, doba trvání smlouvy**

1. Dodavatel se zavazuje provádět v budově KS ČSÚ Brno standardní úklidové služby v pracovní dny v době od 16,00 do 20,00 hod. nebo dle dohody s objednatel, přičemž časový rozvrh, specifikace jednotlivých prostor a rozsah standardních úklidových činností je uveden v rozpisu standardních úklidových služeb, který je obsažen v příloze č. 1 této smlouvy; dodavatel se zavazuje poskytovat standardní úklidové služby v souladu s tímto rozpisem standardních úklidových služeb.
2. Další úklidové služby podle článku II odst. 2 této smlouvy uvedené v bodě 2. přílohy č. 1 této smlouvy se dodavatel zavazuje poskytovat objednateli na základě jeho požadavků (v písemné, ústní, elektronické nebo telefonické formě) v termínech a způsobem vymezených v těchto požadavcích.

Objednatel je oprávněn požadovat další úklidové služby v maximálním rozsahu 5 (slovy: pět) hodin za jeden kalendářní měsíc; objednatel není povinen poskytnutí dalších úklidových služeb požadovat.

3. Místem plnění podle této smlouvy je budova KS ČSÚ Brno na adrese Jezuitská 642/2, 601 59 Brno.
4. Tato smlouva se uzavírá na dobu neurčitou.

#### **Článek IV Ceny služeb**

1. **Cena standardních úklidových služeb** dodavatele činí **48 909,- Kč** (slovy: čtyřicet osm tisíc devět set devět korun českých) měsíčně.
2. **Cena dalších úklidových služeb** dodavatele činí **162,- Kč** (slovy: stošedesát dva korun českých) za jednu člověkohodinu poskytnutých služeb s tím, že za jednu člověkohodinu se pro účely této smlouvy pokládá práce jednoho pracovníka dodavatele po dobu 60 (slovy: šedesáti) minut. Ujednání odstavce 2 tohoto článku smlouvy platí pro cenu dalších úklidových služeb obdobně.
3. Cena standardních úklidových služeb a cena dalších úklidových služeb jsou společně dále ve smlouvě označeny také jen jako „cena služeb“, pokud se příslušné ustanovení týká jak ceny standardních úklidových služeb, tak ceny dalších úklidových služeb.
4. Cena služeb je sjednána jako nejvýše přípustná a nepřekročitelná a zahrnuje veškeré náklady dodavatele spojené s plněním závazků podle této smlouvy, včetně nákladů na pořízení veškerých nástrojů, mechanických prostředků a strojů na čištění podlah, chemických přípravků a jiných čistících a úklidových prostředků potřebných k poskytování služeb podle této smlouvy (např. na mytí podlah, oken a umyvadel, mytí a desinfekci pisoárů a toaletních mís, na mytí obkladů, klik, odpadních nádob, zárubní apod.), sáčků do odpadkových košů, pytlů na odpadky, houbiček na mytí nádobí, sítěk do pisoárů apod., jakož i ceny za služby a dodávky, které nejsou výslovně uvedeny v zadávací dokumentaci veřejné zakázky nebo v této smlouvě, ale dodavatel jako odborník o nich ví nebo má vědět, že jsou nezbytné pro řádné poskytování plnění podle této smlouvy.
5. Cena hygienického materiálu bude účtována v jednotkových cenách uvedených v příloze č. 2 této smlouvy v souladu s nabídkou dodavatele učiněnou k veřejné zakázce.
6. K cenám služeb a ceně hygienického materiálu bude připočtena DPH v sazbě podle platných právních předpisů ke dni uskutečnění zdanitelného plnění.
7. V případě, že procentuální hodnota míry inflace zveřejněné ČSÚ za předchozí kalendářní rok dosáhne alespoň 3 % (slovy: tři procenta), může být cena služeb na základě dohody smluvních stran, vždy od 1. ledna následujícího kalendářního roku, počínaje 1. lednem 2022, zvýšena o procentuální hodnotu, která odpovídá míře inflace, vyjádřené přírůstkem průměrného ročního indexu spotřebitelských cen, zveřejněné ČSÚ za předchozí kalendářní rok. Žádost o úpravu výše ceny služeb podle předchozí věty doručí dodavatel objednateli písemně na adresu kontaktní a oprávněné osoby objednatele ve věcech smluvních nejpozději do 31. března příslušného kalendářního roku s tím, že případné nedoplatky za období od 1. ledna do 31. března uhradí objednatel dodavateli spolu s nejbližší následující platbou měsíční ceny služeb.
8. V případě, že v průběhu trvání smlouvy dojde na základě příslušných právních předpisů ke zvýšení minimální mzdy, může být část ceny služeb odpovídající nákladům dodavatele na mzdy zaměstnanců podílejících se na poskytování služeb podle této smlouvy na základě dohody smluvních stran, počínaje 1. lednem 2022, navýšena, a to až o procentuelní hodnotu, která odpovídá zvýšení měsíční základní sazby minimální mzdy v případě ceny standardních úklidových služeb, resp. o procentuální hodnotu, která odpovídá zvýšení hodinové základní sazby minimální mzdy v případě ceny dalších úklidových služeb. Žádost o úpravy výše ceny služeb podle předchozí věty doručí dodavatel objednateli písemně na adresu kontaktní a oprávněné osoby objednatele ve věcech smluvních. V žádosti o úpravu výše ceny služeb je dodavatel povinen uvést podíl nákladů na mzdy zaměstnanců podílejících se na

poskytování služeb podle této smlouvy na celkové ceně služeb uvedené v článku IV odst. 1 a 2 této smlouvy. Navýšení ceny služeb podle předchozí věty může být sjednáno pouze s účinností do budoucna.

9. Dodavatel ve smyslu ust. § 1765 odst. 2 občanského zákoníku přebírá nebezpečí změny okolností po uzavření smlouvy.

## **Článek V Platební podmínky**

1. Cenu standardních úklidových služeb uhradí objednatel dodavateli na základě daňových dokladů – faktur, které je dodavatel oprávněn vystavit vždy do 10. dne následujícího kalendářního měsíce za kalendářní měsíc, v němž byly standardní úklidové služby ve sjednaném rozsahu poskytovány. Smluvní strany tímto výslovně sjednávají, že pokud bude dodavatel z jakéhokoli důvodu (např. pokud dojde k předčasnému ukončení smlouvy v průběhu kalendářního měsíce) objednateli poskytovat standardní úklidové služby podle této smlouvy jen po část kalendářního měsíce, bude cena standardních úklidových služeb za takový kalendářní měsíc poměrně krácena.
2. Cenu dalších úklidových služeb uhradí objednatel dodavateli na základě daňových dokladů – faktur, které je dodavatel oprávněn vystavit do 10 (slovy: deseti) dnů následujících po akceptaci požadovaných a poskytnutých dalších úklidových služeb bez výhrad objednatelem na základě potvrzeného akceptačního protokolu podle článku VI odst. 4 této smlouvy.
3. Cena hygienického materiálu bude dodavatelem fakturována podle skutečně odebraného množství v příslušném kalendářním měsíci.
4. Vyúčtování ceny služeb provede dodavatel daňovým dokladem – fakturou, která musí obsahovat veškeré podstatné náležitosti podle zvláštních právních předpisů, zejména podle zákona č. 235/2004 Sb., o dani z přidané hodnoty, ve znění pozdějších předpisů a zákona č. 563/1991 Sb., o účetnictví, ve znění pozdějších předpisů. Kromě těchto podstatných náležitostí musí daňový doklad – faktura dodavatele obsahovat evidenční číslo objednatele této smlouvy, číslo účtu dodavatele a všechny údaje uvedené v ust. § 435 odst. 1 občanského zákoníku.
5. Lhůta splatnosti ceny služeb činí 21 (slovy: dvacet jedna) dnů, resp. v případě faktury vystavené v lednu a v prosinci 60 (slovy: šedesát) dnů ode dne doručení daňového dokladu – faktury se všemi náležitostmi podle předchozího odstavce objednateli doporučenou listovní zásilkou, do datové schránky nebo osobně do podatelny v sídle ČSÚ. Není-li ve smlouvě stanoveno jinak, sjednávají smluvní strany totožnou lhůtu splatnosti i pro placení jiných plateb podle této smlouvy (úroky z prodlení, náhrada škody apod.).
6. Objednatel je oprávněn před uplynutím lhůty splatnosti vrátit dodavateli fakturu, která neobsahuje požadované náležitosti, která obsahuje cenu služeb vyúčtovanou v rozporu s touto smlouvou nebo která obsahuje chybně vyúčtovanou DPH. Lhůta splatnosti vyúčtované ceny služeb začíná v takovém případě znovu běžet ode dne doručení opravené faktury objednateli způsobem uvedeným v předchozím odstavci.
7. Cena služeb vyúčtovaná fakturou dodavatele se pokládá za uhrazenou okamžikem odepsání příslušné částky z účtu objednatele ve prospěch účtu dodavatele.

## **Článek VI Kontrola standardních úklidových služeb a dodávek hygienického materiálu, akceptace dalších úklidových služeb**

1. Objednatel, resp. osoba oprávněná ve věcech technických nebo ve věcech převzetí plnění, je oprávněna průběžně kontrolovat rozsah a kvalitu poskytovaných standardních úklidových služeb,

včetně kontroly dodávek hygienického materiálu co do doplňování potřebného množství, tak co do kvality (v souladu s přílohou č. 2 této smlouvy) s tím, že výsledek kontroly zaznamená tato oprávněná osoba objednatele uvedená v článku XI této smlouvy nebo jím pověřený zástupce v knize úklidu, kterou zřídí a po celou dobu trvání této smlouvy povede objednatel. Kniha úklidu musí být objednateli i dodavateli k dispozici na recepci KS ČSÚ Brno.

2. Objednatel upozorní dodavatele na zjištěné závady nebo nedostatky provedených standardních úklidových služeb nebo dodávek hygienických potřeb, a to bezodkladně po jejich zjištění záznamem v knize úklidu nebo na e-mailovou adresu osoby dodavatele oprávněné ve věcech technických uvedené v příloze č. 3 této smlouvy.
3. Dodavatel se zavazuje bezodkladně, nejpozději následující pracovní den po obdržení upozornění objednatele podle předchozího odstavce, zjištěné závady a nedostatky standardních úklidových služeb odstranit.
4. Další úklidové služby poskytované objednateli podle článku II odst. 2 této smlouvy se považují za řádně poskytnuté jejich akceptací bez výhrad, tj. podpisem akceptačního protokolu osobou objednatele oprávněnou ve věcech technických nebo ve věcech převzetí plnění, přičemž v akceptačním protokolu bude potvrzeno, že další úklidové služby poskytl dodavatel objednateli ve sjednaném rozsahu a kvalitě a objednatel tyto další úklidové služby akceptuje bez výhrad. Součástí akceptačního protokolu musí být výkaz práce s uvedením počtu odpracovaných člověkohodin.
5. Shledá-li objednatel v poskytnutých dalších úklidových službách vady nebo nedodělky, další úklidové služby neakceptuje (do akceptačního protokolu uvede „neakceptováno“) a v akceptačním protokolu stanoví závazný přiměřený termín pro odstranění vad a nedodělků, přičemž – nedohodnou-li se dodavatel a objednatel jinak – činí lhůta pro odstranění vad a nedodělků 2 (slovy: dva) pracovní dny od podpisu akceptačního protokolu objednatel, resp. jeho oprávněnou osobou ve věcech technických nebo ve věcech převzetí plnění. Po odstranění vad a nedodělků provedou smluvní strany nové akceptační řízení.

## **Článek VII**

### **Další práva a povinnosti smluvních stran**

1. Dodavatel se zavazuje:
  - a) poskytovat objednateli služby řádně a včas, ve sjednaném rozsahu a ve sjednaných termínech, v profesionální kvalitě a s potřebnou odbornou péčí, včetně dodržení požadavku na ekologické třídění odpadů, dále poskytovat objednateli služby v souladu s požadavky objednatele a s platnými právními předpisy, podle svých nejlepších znalostí a schopností a s potřebnou odbornou péčí, a to po celou dobu trvání této smlouvy;
  - b) udržovat v platnosti a účinnosti po celou dobu trvání této smlouvy pojištění odpovědnosti za škodu způsobenou dodavatelem třetí osobě s limitem pojistného plnění ve výši minimálně 1 000 000 Kč (slovy: jeden milion korun českých) na jednu škodní událost; na vyžádání je dodavatel povinen tuto pojistnou smlouvu objednateli doložit kdykoli v průběhu trvání této smlouvy;
  - c) řídit se při realizaci služeb pokyny a požadavky objednatele a jeho interními předpisy souvisejícími s předmětem smlouvy;
  - d) na žádost objednatele spolupracovat a poskytnout potřebnou součinnost případným dalším smluvním partnerům objednatele;
  - e) poskytovat služby podle této smlouvy tak, aby nebyl v nadbytečném rozsahu omezen provoz v místě plnění;
  - f) i bez pokynů objednatele provést neodkladné úkony související s předmětem této smlouvy, které jsou nezbytné pro zamezení vzniku škody ve smyslu ust. § 2908 občanského zákoníku;
  - g) zajistit, aby všechny osoby, které se na jeho straně podílí na plnění předmětu této smlouvy a které budou přítomny v prostorách budovy KS ČSÚ Brno, dodržovaly všechny bezpečnostní a provozní předpisy, především bezpečnostní pokyny v oblasti bezpečnosti práce, požární ochrany a ochrany

majetku, se kterými byl objednatelem seznámen před zahájením pravidelné přítomnosti v prostorách budovy KS ČSÚ Brno;

- h) zachovávat mlčenlivost ohledně skutečností, které jsou obsahem této smlouvy, které se v souvislosti s plněním předmětu této smlouvy dozvěděl anebo které objednatel označil za důvěrné a dále zajistit, aby jeho zaměstnanci a další osoby podílející se na jeho straně na plnění předmětu této smlouvy byli v souladu s platnými právními předpisy poučeni o povinnosti mlčenlivosti a o možných následcích pro případ porušení této povinnosti. Povinnost mlčenlivosti se nevztahuje na informace, které se staly obecně známými za předpokladu, že se tak nestalo porušením některé z povinností vyplývajících ze smlouvy anebo o kterých tak stanoví zákon, zpřístupnění je však možné vždy jen v nezbytném rozsahu; dodavatel se zároveň zavazuje poučit všechny pracovníky podílející se na jeho straně na plnění předmětu smlouvy o povinnosti zachovávat mlčenlivost o všech informacích a skutečnostech týkajících se KS ČSÚ Brno a o důsledcích porušení této povinnosti; poučení potvrdí pracovníci dodavatele písemným slibem mlčenlivosti;
- i) dodržovat klíčový režim, s nímž byl seznámen zástupcem objednatele ve věcech technických a administrativních vč. akceptace služeb;
- j) pro případ, že se v průběhu plnění předmětu této smlouvy dostane do kontaktu s osobními údaji, že je bude ochraňovat a nakládat s nimi plně v souladu s touto smlouvou a s příslušnými právními předpisy, zejména s Nařízením Evropského parlamentu a Rady (EU) 2016/679 o ochraně fyzických osob v souvislosti se zpracováním osobních údajů a o volném pohybu těchto údajů a o zrušení směrnice 95/46/ES (dále jen „Nařízení“) a v souladu s článkem XIII této smlouvy;
- k) po celou dobu trvání této smlouvy být zaměstnavatelem zaměstnávajícím na chráněných pracovních místech alespoň 50 % (slovy: padesát procent) zaměstnanců, kteří jsou osobami se zdravotním postižením podle ust. § 67 zákona č. 435/2004 Sb., o zaměstnanosti, ve znění pozdějších předpisů, a garantuje objednateli maximální možnou výši náhradního plnění poskytnutého objednatelem v rámci zákonem stanoveného limitu pro účely splnění povinného podílu zaměstnávání osob se zdravotním postižením (dále jen „náhradní plnění“); v případě nesplnění této garance, tj. nedosažení maximální možné výše náhradního plnění objednatelem, nahradí dodavatel objednateli veškeré v důsledku toho vzniklé finanční náklady;
- l) dodávat objednateli po celou dobu trvání smlouvy pouze takový hygienický materiál, jehož požadované vlastnosti a nezávadnost doložil v rámci své nabídky k veřejné zakázce; v případě změny dodávaného hygienického materiálu, u něž jsou právními předpisy stanovené požadavky na jejich vlastnosti a bezpečnost, je dodavatel povinen splnění těchto požadavků objednateli prokázat před zahájením dodávek nového hygienického materiálu.

2. Objednatel se zavazuje:

- a) poskytovat po celou dobu trvání smlouvy dodavateli veškerou potřebnou součinnost, zejména umožnit dodavateli bezúplatné užívání vhodných skladovacích prostor, bezúplatné užívání energií a vody pro účely poskytování služeb a předat dodavateli potřebné klíče (dodavatel je povinen dodržovat klíčový režim) a
- b) převzít od dodavatele bez zbytečného odkladu řádné plnění ve smyslu této smlouvy.

3. Dodavatel odpovídá objednateli za škody, které způsobí jeho pracovníci při poskytování služeb na majetku nebo zdraví objednatele, resp. jeho pracovníků, nebo na majetku nebo zdraví třetí osoby porušením právních předpisů a norem pro poskytování úklidových služeb, případně používáním strojů a prostředků neodpovídajících platným právním předpisům a normám nebo neodborným používáním strojů a prostředků.

4. Dodavatel se zavazuje objednateli poskytovat služby podle této smlouvy osobně a není oprávněn poskytovat služby podle této smlouvy prostřednictvím poddodavatele, resp. třetí osoby. Využití poddodavatelů pro dodávky hygienického materiálu je možné. Pro plnění poskytované prostřednictvím poddodavatele platí ustanovení článku XI této smlouvy.

## **Článek VIII**

### **Smluvní pokuty, úroky z prodlení**

1. Pro případ porušení povinností dodavatele provádět řádně a včas služby a dodávky hygienického materiálu je objednatel oprávněn požadovat po dodavateli zaplacení a dodavatel je povinen objednateli zaplatit smluvní pokutu, a to:
  - a) ve výši 2 000 Kč (slovy: dva tisíce korun českých) za každý jednotlivý případ neprovedení standardních úklidových služeb anebo dalších úklidových služeb, včetně doplnění hygienického materiálu dle aktuálních potřeb;
  - b) ve výši 5 000 Kč (slovy: pět tisíc korun českých) za každý jednotlivý případ výskytu více než pěti vad či nedodělků standardních úklidových služeb anebo dalších úklidových služeb s tím, že za každý jednotlivý případ výskytu vad či nedodělků se pro účely tohoto ujednání pokládá výskyt více než pěti vad či nedodělků najednou u provedených denních standardních úklidových služeb v jednom dni, výskyt více než pěti vad či nedodělků najednou u kterékoli z ostatních standardních úklidových služeb anebo výskyt více než pěti vad či nedodělků najednou u kterékoli z provedených dalších úklidových služeb;
  - c) ve výši 100 Kč (slovy: jedno sto korun českých) za každý den prodlení s dodávkou hygienického materiálu v požadovaném rozsahu anebo s odstraněním všech vytčených vad či nedodělků standardních úklidových služeb, dodávek hygienického materiálu anebo dalších úklidových služeb ve lhůtách uvedených v článku VI odst. 3 a 5 této smlouvy;
  - d) ve výši 1 000 Kč (slovy: jeden tisíc korun českých) za každý jednotlivý případ nesplnění povinnosti zajišťovat standardní úklidové práce vždy 1 pracovníkem na 1 podlaží.
2. V případě porušení povinnosti podle článku VII odst. 1 písm. b), h) nebo j) této smlouvy je objednatel oprávněn požadovat po dodavateli zaplacení a dodavatel je povinen objednateli zaplatit smluvní pokutu ve výši 50 000 Kč (slovy: padesát tisíc korun českých) za každý jednotlivý případ porušení smluvní povinnosti, resp. za každý započatý měsíc, v němž nebude mít dodavatel uzavřenou platnou a účinnou pojistnou smlouvu se stanovenými parametry.
3. V případě porušení povinnosti podle článku VII odst. 1 písm. k) nebo l) této smlouvy je objednatel oprávněn požadovat po dodavateli zaplacení a dodavatel je povinen objednateli zaplatit smluvní pokutu ve výši 5 000 Kč (slovy: pět tisíc korun českých) za každý jednotlivý případ porušení smluvní povinnosti,
4. V případě porušení jakékoli jiné smluvní povinnosti dodavatele je objednatel oprávněn požadovat po dodavateli zaplacení a dodavatel je povinen objednateli zaplatit smluvní pokutu ve výši 1 000 Kč (slovy: jeden tisíc korun českých) za každý jednotlivý případ porušení smluvní povinnosti.
5. Smluvní pokuty jsou splatné dnem porušení příslušné smluvní povinnosti. Objednatel je oprávněn jednostranně započíst svou pohledávku za dodavatelem z titulu smluvní pokuty proti jakékoli splatné pohledávce dodavatele za objednatelem.
6. Vedle smluvní pokuty má objednatel nárok na náhradu škody případně vzniklé porušením smluvní povinnosti, a to v plné výši.
7. Dodavatel výslovně prohlašuje, že výše smluvních pokut podle tohoto článku smlouvy je přiměřená a odpovídá charakteru zajišťovaných povinností.
8. V případě prodlení objednatele s uhrazením ceny předmětu plnění je dodavatel oprávněn požadovat zaplacení úroků z prodlení v zákonné výši.

## **Článek IX**

### **Ukončení smlouvy**

1. Tuto smlouvu je možné kdykoli ukončit na základě písemné dohody obou smluvních stran.

2. Smluvní strany jsou oprávněny tuto smlouvu kdykoli i bez udání důvodu vypovědět, a to i zčásti. Výpovědní doba je tříměsíční pro výpověď ze strany objednatele a šestiměsíční pro výpověď ze strany dodavatele. Výpovědní doba počne běžet prvního dne kalendářního měsíce následujícího po doručení písemné výpovědi druhé smluvní straně. Dodavatel není oprávněn tuto smlouvu vypovědět před uplynutím jednoho roku od nabytí účinnosti této smlouvy.
3. Kterákoli ze smluvních stran je oprávněna od této smlouvy jednostranně odstoupit s účinky do budoucna v případě podstatného porušení smluvních povinností druhou smluvní stranou s tím, že za podstatné porušení smluvních povinností se považuje zejména:
  - porušení kterékoli z povinností dodavatele sjednaných v článku VII odst. 1 písm. b), h), j) nebo k) této smlouvy;
  - opakované prodlení dodavatele s plněním některého ze závazků anebo opakované porušení některého ze závazků podle této smlouvy, byl-li dodavatel na předchozí prodlení s plněním svých závazků anebo porušení závazků objednatelem písemně upozorněn;
  - prodlení objednatele se zaplacením ceny služeb nebo její části, po dobu delší než 30 (slovy: třicet) kalendářních dnů.
4. Objednatel je oprávněn od této smlouvy anebo její dílčí části odstoupit s účinky do budoucna v případě neschválení finančních prostředků ze státního rozpočtu na plnění poskytované na základě této smlouvy pro příslušný kalendářní rok. Případné neschválení finančních prostředků ze státního rozpočtu na příslušný kalendářní rok je objednatel povinen bezodkladně písemnou formou oznámit dodavateli.
5. Odstoupení od smlouvy podle odst. 3 a 4 tohoto článku smlouvy je účinné dnem doručení písemného projevu vůle druhé smluvní straně.
6. Odstoupení od smlouvy nebo jiné ukončení smlouvy se nedotýká práva na zaplacení smluvních pokut, úroku z prodlení, práva na náhradu škody vzniklé z porušení smluvní povinnosti, povinnosti mlčenlivosti ani ujednání, které má vzhledem ke své povaze zavazovat strany i po odstoupení od smlouvy.
7. V případě předčasného ukončení této smlouvy jsou smluvní strany povinny poskytnout si navzájem veškerou potřebnou součinnost tak, aby žádná ze smluvních stran nevznikla škoda.

#### **Článek X Vyšší moc**

1. Jestliže některá ze smluvních stran není schopna dostát svým závazkům podle této smlouvy anebo je v prodlení v důsledku okolností, které nemůže ovlivnit ani předvídat v okamžiku jejich uzavření, nebude tato smluvní strana považována za smluvní stranu, která je v prodlení anebo která jiným způsobem porušila své smluvní závazky a nebude po dobu trvání působení vyšší moci povinna k plnění těchto závazků ani nebude povinna hradit smluvní sankce za porušení smluvní povinnosti.
2. Působení vyšší moci je dotčená smluvní strana povinna bez zbytečného odkladu po vzniku překážky vyšší moci písemně oznámit druhé smluvní straně.
3. V případě, že působení vyšší moci trvá déle než 30 (slovy: třicet) kalendářních dní, je smluvní strana, u které není dáno působení vyšší moci, oprávněna ukončit tuto smlouvu písemným odstoupením od smlouvy.

#### **Článek XI Poddodavatelé**

1. Dodavatel je oprávněn zajistit plnění této smlouvy anebo jejich dílčích částí s omezením sjednaným v článku VII odst. 4 této smlouvy prostřednictvím poddodavatelů, jejichž specifikace, včetně specifikace



dílčích částí plnění, které budou těmito poddodavateli poskytovány, je obsažena v příloze č. 4 této smlouvy.

2. Dodavatel se zavazuje zajistit, že poddodavatelé budou jimi prováděné části služeb provádět v souladu se všemi podmínkami této smlouvy. Tím není dotčena výlučná odpovědnost dodavatele za poskytování řádného plnění podle této smlouvy. Dodavatel tedy odpovídá objednateli za řádné plnění této smlouvy, které svěřil poddodavateli, ve stejném rozsahu, jako by jej poskytoval sám.
3. Dodavatel se zavazuje nezměnit poddodavatele bez předchozího písemného souhlasu objednatele, přičemž dodavatel je oprávněn změnit poddodavatele pouze z vážných objektivních důvodů a s předchozím písemným souhlasem objednatele; objednatel se zavazuje souhlas se změnou poddodavatele dodavateli bezdůvodně neodpírat.

## **Článek XII Kontaktní osoby**

1. Smluvní strany tímto prohlašují, že jména kontaktních osob ve věcech administrativních a technických a jména oprávněných osob ve věcech smluvních a akceptace, které budou odpovědné za řádnou koordinaci činností souvisejících s poskytnutím předmětu plnění podle této smlouvy, a to včetně e-mailového a telefonického spojení na tyto osoby jsou obsaženy v příloze č. 3 této smlouvy.
2. Jakoukoli změnu v kontaktních a oprávněných osobách je každá ze smluvních stran povinna oznámit druhé smluvní straně písemnou formou bez zbytečného odkladu.

## **Článek XIII Nakládání s osobními údaji**

1. Smluvní strany se zavazují zajistit povinnost mlčenlivosti všech svých pracovníků či jiných osob, jež budou přicházet do styku s osobními údaji, a to v tomto rozsahu:
  - a) zachovávat mlčenlivosti o poskytnutých osobních údajích i o způsobu jejich zabezpečení;
  - b) nezneužít osobní údaje ve prospěch svůj ani třetích osob;
  - c) nevystavit osobní údaje přístupu neoprávněných osob ani nebezpečí jejich ztráty;
  - d) zajistit povinnosti mlčenlivosti ohledně osobních údajů i po skončení plnění podle této smlouvy.
2. Smluvní strany berou na vědomí, že
  - a) každá ze smluvních stran je správcem osobních údajů (dále také jen „správce“) získaných od pracovníků smluvních stran v souvislosti s uzavřením této smlouvy;
  - b) subjektem údajů se pro účely této smlouvy rozumí zaměstnanci ČSÚ, osoby podílející se za dodavatele na plnění předmětu smlouvy a osoby oprávněné jménem dodavatele uvedené v příloze č. 4 této smlouvy, jejichž osobní údaje si strany poskytují v souvislosti s uzavřením této smlouvy;
  - c) osobní údaje získané v souvislosti s uzavřením této smlouvy budou zpracovány v souladu s Nařízením a souvisejícími právními předpisy, výhradně za účelem realizace závazků z této smlouvy;
  - d) osobní údaje získané v souvislosti s uzavřením této smlouvy nebudou poskytovány třetím osobám (příjemcem osobních údajů jsou výlučně smluvní strany navzájem a nebudou předávány třetím osobám ani příjemci ve třetí zemi nebo mezinárodní organizaci);
  - e) osobní údaje získané v souvislosti s uzavřením této smlouvy budou správcem uloženy po dobu nezbytně nutnou pro realizaci závazků z této smlouvy a pro splnění povinností správce plynoucích v souvislosti s uzavřením této smlouvy z platných právních předpisů.
3. Smluvní strany prohlašují a nesou odpovědnost za to, že jejich pracovníci stanovení smluvními stranami jako oprávněné osoby a pracovníci dodavatele podílejí se na plnění předmětu smlouvy, uvedení v aktuálním seznamu oprávněných osob uvedených v příloze č. 3 této smlouvy, byli poučeni:

- a) o tom, že smluvní strany si vzájemně předávají jejich osobní údaje v rozsahu: titul, příp. vědecká hodnost, jméno, příjmení, adresa elektronické pošty a telefonní číslo v rámci plnění této smlouvy, a to za účelem realizace závazků z této smlouvy;
- b) o veškerých právech subjektu údajů, která mohou uplatnit vůči druhé smluvní straně, zejména právo na přístup k osobním údajům, které jsou o nich zpracovávány, právo na jejich opravu nebo výmaz nebo omezení zpracování, vznést námitku proti zpracování, jakož i uplatňovat další práva v mezích GDPR a právo podat stížnost k Úřadu pro ochranu osobních údajů.

#### **Článek XIV** **Závěrečná ustanovení**

1. Tato smlouva se řídí právním řádem České republiky, zejména příslušnými ustanoveními občanského zákoníku.
2. Neplatnost nebo neúčinnost některého ustanovení této smlouvy nezpůsobuje neplatnost celé smlouvy. V případě, že některá ustanovení této smlouvy budou neplatná nebo neúčinná, zavazují se smluvní strany nahradit taková neplatná nebo neúčinná ustanovení platnými a účinnými ustanoveními, která budou co do obsahu a významu neplatným nebo neúčinným ustanovením co nejbližší. Tuto smlouvu lze měnit a doplňovat pouze vzestupně číslovanými písemnými dodatky podepsanými oprávněnými zástupci obou smluvních stran.
3. Veškerá oznámení podle této smlouvy musí být učiněna písemně a zaslána všem kontaktním osobám druhé smluvní strany prostřednictvím datové schránky nebo doporučenou listovní zásilkou, případně předána osobně do podatelny v sídle objednatele, není-li ve smlouvě výslovně uvedeno jinak.
4. Smluvní strany se dohodly, že veškeré sporné záležitosti, které se vyskytnou a budou se týkat závazků vyplývajících z této smlouvy, budou přednostně řešeny dohodou. Případnému soudnímu sporu z této smlouvy bude předcházet snaha smluvních stran o řešení sporu smírem.
5. Dodavatel není oprávněn postoupit ani převést jakákoli práva či povinnosti vyplývající z této smlouvy na třetí osobu či osoby bez předchozího výslovného písemného souhlasu objednatele.
6. Dodavatel je povinen bez zbytečného odkladu písemně oznámit objednateli veškeré skutečnosti, které mohou mít vliv na povahu nebo na podmínky plnění této smlouvy, zejména je povinen oznámit objednateli změny svého majetkoprávního postavení jako je např. přeměna společnosti, vstup do likvidace, úpadek, prohlášení konkursu apod.
7. Dodavatel uděluje bezvýhradný souhlas s uveřejněním plného znění této smlouvy v souladu s příslušnými právními předpisy, zejména se zákonem o veřejných zakázkách, se zákonem č. 340/2015 Sb., o zvláštních podmínkách účinnosti některých smluv, uveřejňování těchto smluv a o registru smluv (dále jen „zákon o registru smluv“) a se zákonem č. 106/1999 Sb., o svobodném přístupu k informacím, ve znění pozdějších předpisů.
8. Dodavatel souhlasí s tím, aby subjekty oprávněné podle zákona č. 320/2001 Sb., o finanční kontrole ve veřejné správě a o změně některých zákonů, ve znění pozdějších předpisů, provedly finanční kontrolu závazkového vztahu vyplývajícího z této smlouvy s tím, že se dodavatel podrobí této kontrole a bude působit jako osoba povinná ve smyslu ust. § 2 písm. e) uvedeného zákona.
9. Smluvní strany se dohodly, že uveřejnění této smlouvy v registru smluv podle zákona o registru smluv zajistí objednatel.
10. Smluvní strany se dohodly, že smluvním jazykem je jazyk český a že v českém jazyce bude probíhat veškerá komunikace ve všech věcech týkajících se této smlouvy.
11. Tato smlouva je vypracována ve 3 (slovy: třech) stejnopisech, z nichž 2 (slovy: dva) obdrží objednatel a 1 (slovy: jeden) dodavatel.

12. Tato smlouva nabývá platnosti dnem jejího podpisu oprávněnými zástupci obou smluvních stran a účinnosti dne 1. července 2020 za předpokladu, že tato smlouva byla uveřejněna v registru smluv nejpozději ke dni 1. července 2020; pokud dojde k uveřejnění této smlouvy v registru smluv po datu 1. července 2020, nabývá tato smlouva účinnosti prvním dnem kalendářního měsíce následujícího po měsíci, v němž došlo k uveřejnění této smlouvy v registru smluv.
13. Smluvní strany prohlašují, že si smlouvu přečetly a s jejím obsahem souhlasí, tato je vyjádřením jejich pravé a svobodné vůle a na důkaz toho připojují své vlastnoruční podpisy.
14. Nedílnou součástí této smlouvy jsou přílohy:
- příloha č. 1 – Specifikace předmětu plnění
  - příloha č. 2 – Cenová tabulka
  - příloha č. 3 – Kontaktní a oprávněné osoby
  - příloha č. 4 – Specifikace poddodavatelů

V Praze dne 18. 6. 2020.....

V Ostravě dne 28. 5. 2020

.....  
Česká republika – Český statistický úřad  
Bc. Blanka Švorcová, ředitelka  
odboru hospodářské správy, majetku a investic

.....  
IPO - STAR s.r.o.  
Kajetán Kučera  
jednatel

**Příloha č. 1**

Smlouvy o poskytování úklidových služeb v budově KS ČSÚ v Brně

**Specifikace předmětu plnění****Technická specifikace předmětu plnění**

Podlimitní veřejná zakázka zadávaná ve zjednodušeném podlimitním řízení s názvem **Úklidové služby a dodávka hygienického materiálu pro KS ČSÚ v Brně** se skládá z 3 součástí:

1. poskytování standardních úklidových služeb
2. poskytování dalších úklidových služeb
3. poskytování hygienického materiálu

**1. Standardní úklidové služby**

Předmětem plnění této součásti veřejné zakázky je poskytování úklidových služeb, včetně

- nástrojů, mechanických prostředků a strojů (např. stroj na čištění podlah na chodbách a v hale),
- chemických přípravků (např.: na mytí podlah, 1 krát ročně na mytí oken, na WC zařízení, desinfekce do pisoárů, mís a na obklady, dále na kliky, odpadní nádoby, zárubně apod.)
- dalších pomůcek (sáčky do košů, pytle na odpadky, hygienické sáčky do zásobníků na dámských toaletách, sítko do pisoárů, houbičky na mytí nádobí apod.) potřebných k provádění úklidových prací.

Jedná se o poskytování úklidových služeb dle požadavků zadavatele (viz dále v této příloze uvedená tabulka „*Rozsah a četnost úklidových prací*“) na celkové ploše 2 547,26 m<sup>2</sup>, a to v 1. - 5. nadzemním podlaží a v jednom mezipatře (mezi 1. a 2. NP) administrativní budovy KS ČSÚ v Brně na adrese Jezuitská 642/2, 601 59 Brno-střed. Plán budovy je uveden dále v této příloze.

Doba provádění denního úklidu (denní standardní služby): v pracovní dny od 16:00 do 20:00 hodin nebo dle domluvy. Je vyžadován vždy 1 pracovník na 1 podlaží.

**2. Další úklidové služby**

Za další úklidové služby jsou považovány zejména následující úkony:

- mokré mytí čalouněného nábytku,
- mokré mytí kobereců a jejich vysušení,
- další úkony spojené s mimořádnými situacemi, kdy provedení těchto úkonů bude realizováno na základě objednávky ze strany objednatele.

Předpokládaný počet hodin dalších úklidových služeb za 1 měsíc je požadován v rozsahu do 5 hod. Zadavatel se nezavazuje tento počet hodin každý měsíc vyčerpat.

### **3. Dodávky hygienického materiálu**

Jedná se o následující hygienický materiál včetně distribuce a pravidelného doplňování dle potřeby v budově KS ČSÚ Brno:

<b>Hygienický materiál</b>	<b>Předpokládaný měsíční odběr</b>
toaletní papír dvouvrstvý bílý, role o průměru 28 cm (zásobník uzamykatelný o průměru 360 mm)	cca 30 ks
papírové ručníky bílé	cca 5 krabic po 20 balíčcích
sáčky na dámské hygienické potřeby (na dámských toaletách umístěno 21 zásobníků)	cca 10 balení po 25 kusech
kusové mýdlo 100 g na mytí rukou (zdravotně nezávadné, nezávadné pro životní prostředí)	4 ks
tekuté mýdlo na mytí rukou (zdravotně nezávadné, nezávadné pro životní prostředí)	10 litrů
prostředek na ruční mytí nádobí (zdravotně nezávadné, nezávadné pro životní prostředí)	10 litrů

Měsíční odběry hygienického materiálu jsou pouze předpokládané a slouží pro účely hodnocení nabídek. Zadavatel se nezavazuje toto množství odebrat. Cena hygienického materiálu bude zadavateli účtována dodavatelem pravidelně jednou měsíčně ve výši podle skutečně dodaného množství hygienického materiálu za předchozí kalendářní měsíc.

Požadovaná doba na vyřízení (dodání) objednávky: 5 pracovních dní.

Splnění požadovaných vlastností kusového mýdla, tekutého mýdla a prostředku na ruční mytí nádobí uchazeč doloží kopiemi vystavených a platných bezpečnostních listů příslušných nabízených výrobků, které budou přiloženy k nabídce. Bezpečnostní listy pro kusové mýdlo a tekuté mýdlo lze nahradit zprávou o bezpečnosti kosmetického přípravku.

Rozsah a četnost úklidových prací										
prostory	počet	celková plocha (m <sup>2</sup> )	druh podlahové krytiny	denně	3x týdně	1x týdně	1x měsíčně	1x za 3 měsíce	2x ročně	1x ročně
kanceláře	10	107,18	zátěžové koberce	<ul style="list-style-type: none"> <li>vyprázdnění odpadkových nádob včetně doplnění mikroténových sáčků do odpadkových nádob</li> <li>přesun odpadů na určené místo</li> <li>mokrě vytírání podlah</li> </ul>	vysátí ploch koberců	<ul style="list-style-type: none"> <li>stírání prachu z vodorovných ploch nábytku do výše 1,5m, ze zařizovacích předmětů, z křížů kolečkových židlí a z parapetů v interiéru budovy</li> <li>odstranění ohmatků a skvrn ze skel, dveří a vnějších ploch nábytku (eventuálně vitrín)</li> </ul>	stírání prachu z topných těles	vysávání čalouněných ploch židlí a křesel	<ul style="list-style-type: none"> <li>očištění obrazů</li> <li>podle potřeby - odstranění pavučin</li> </ul>	<ul style="list-style-type: none"> <li>mytí topných těles</li> <li>mytí oken včetně parapetů, rámu a žaluzií</li> <li>mokrě vysávání čalouněných ploch židlí a křesel</li> <li>mytí vodorovných i svislých ploch nábytku a zařizovacích předmětů</li> <li>mytí osvětlovacích těles</li> <li>mytí dveří včetně zárubní</li> </ul>
	50	1 301,06	PVC, přírodní linoleum ARTOLEUM							
vstupní hala	1	14,60	čistící zátěžový koberec	vysátí ploch koberců		odstranění ohmatků a skvrn ze skel, dveří (eventuálně vitrín)	stírání prachu z topných těles		očištění vitrín podle potřeby - odstranění pavučin	<ul style="list-style-type: none"> <li>mytí topných těles</li> <li>mytí osvětlovacích těles</li> <li>mytí dveří včetně zárubní</li> </ul>
chodby, schodiště, galerie, balkóny (6 ks)		541,14	přírodní linoleum ARTOLEUM, přírodní linoleum WALTON, keramická dlažba	<ul style="list-style-type: none"> <li>vyprázdnění odpadkových nádob včetně doplnění mikroténových sáčků do odpadkových nádob</li> <li>přesun odpadů na určené místo</li> <li>strojové čištění podlah na chodbách (252,62 m<sup>2</sup>)</li> </ul>	mokrě vytírání schodiště, balkónů (v zimním období podle potřeby)		stírání prachu z topných těles		<ul style="list-style-type: none"> <li>podle potřeby - odstranění pavučin</li> <li>mytí zábradlí schodiště</li> </ul>	<ul style="list-style-type: none"> <li>mytí topných těles</li> <li>mytí oken včetně parapetů, rámu a žaluzií</li> <li>mytí osvětlovacích těles</li> <li>mytí dveří včetně zárubní</li> </ul>
vrátnice - (podatelna)	1	17,55	přírodní linoleum ARTOLEUM	<ul style="list-style-type: none"> <li>vyprázdnění odpadkových nádob včetně doplnění mikroténových sáčků do odpadkových nádob</li> <li>přesun odpadů na určené místo</li> <li>mokrě vytírání podlah</li> <li>odstranění ohmatků a skvrn ze dveří a skel</li> </ul>		stírání prachu z vodorovných ploch nábytku do výše 1,5m, ze zařizovacích předmětů, z křížů kolečkových židlí a z parapetů v interiéru budovy	stírání prachu z topných těles	vysávání čalouněných ploch židlí a křesel	podle potřeby - odstranění pavučin	<ul style="list-style-type: none"> <li>mytí topných těles</li> <li>mytí oken včetně parapetů, rámu a žaluzií</li> <li>mokrě vysávání čalouněných ploch židlí a křesel</li> <li>mytí vodorovných i svislých ploch nábytku a zařizovacích předmětů</li> <li>mytí osvětlovacích těles</li> <li>mytí dveří včetně zárubní</li> </ul>
informační služby, hala	1	51,64	přírodní linoleum ARTOLEUM	<ul style="list-style-type: none"> <li>vyprázdnění odpadkových nádob včetně doplnění mikroténových sáčků do odpadkových nádob</li> <li>přesun odpadů na určené místo</li> <li>vysátí ploch koberců</li> <li>odstranění ohmatků a skvrn ze dveří a skel</li> <li>strojové čištění podlahy v hale (51,64 m<sup>2</sup>)</li> </ul>	vysátí ploch koberců	stírání prachu z vodorovných ploch nábytku do výše 1,5m, ze zařizovacích předmětů, z křížů kolečkových židlí a z parapetů v interiéru budovy	stírání prachu z topných těles	vysávání čalouněných ploch židlí a křesel	<ul style="list-style-type: none"> <li>očištění obrazů</li> <li>podle potřeby - odstranění pavučin</li> </ul>	<ul style="list-style-type: none"> <li>mytí topných těles</li> <li>mytí oken včetně parapetů, rámu a žaluzií</li> <li>mokrě vysávání čalouněných ploch židlí a křesel</li> <li>mytí vodorovných i svislých ploch nábytku a zařizovacích předmětů</li> <li>mytí osvětlovacích těles</li> <li>mytí dveří včetně zárubní</li> </ul>
	5	116,15	zátěžový koberec							
výtahy	1	3,41	bezpečnostní podlahovina ALTRO	<ul style="list-style-type: none"> <li>mokrě vytírání podlahy</li> <li>odstranění ohmatků ze zrcadel a skleněné výplně dveří</li> </ul>	vysátí drážek pojízdných dveří			mytí dveří		

<b>toalety, umývárny, sprcha</b>	41	96,79	přírodní linoleum ARTOLEUM	<ul style="list-style-type: none"> <li>• vyprázdnění odpadkových nádob včetně doplnění mikroténových sáčků do odpadkových nádob</li> <li>• přesun odpadů na určené místo</li> <li>• mokré vytírání podlah</li> <li>• odstranění skvrn z vnějších ploch toalet, mís a pisoárů</li> <li>• omytí vnitřních ploch toaletních mís a bidetů</li> <li>• omytí a dezinfekce úchyťových míst (splachovadla, kliky)</li> <li>• omytí a vyleštění WC prkénka</li> <li>• odstranění ohmatků a skvrn z obkladů, omyvatelných stěn, zrcadel a sprchového koutu</li> <li>• doplnění náplní hygienických systémů</li> </ul>		<ul style="list-style-type: none"> <li>• podle potřeby - dezinfekce WC prkénka</li> <li>• podle potřeby – omytí a vyleštění zařizovacích předmětů (zásobníků hygienických systémů, umyvadel, umyvadlových baterií, sprchového koutu) a zrcadel</li> <li>• podle potřeby - stírání prachu a mokré setření všech vodorovných a svislých ploch do výše 1,5m a parapetů v interiéru budovy</li> </ul>	stírání prachu z topných těles		podle potřeby - odstranění pavučin podle potřeby - odstranění pavučin	<ul style="list-style-type: none"> <li>• mytí topných těles</li> <li>• mytí oken včetně parapetů, rámu a žaluzií</li> <li>• mytí vodorovných i svislých ploch nábytku a zařizovacích předmětů</li> <li>• mytí osvětlovacích těles</li> <li>• mytí dveří včetně zárubní</li> </ul>
<b>kuchyňky</b>	9	59,31	přírodní linoleum ARTOLEUM, keramická dlažba	<ul style="list-style-type: none"> <li>• vyprázdnění odpadkových nádob včetně doplnění mikroténových sáčků do odpadkových nádob</li> <li>• přesun odpadů na určené místo</li> <li>• mokré vytírání podlah</li> <li>• vyčištění a vyleštění baterií, a dřezů včetně odkapávacích ploch</li> </ul>	podle potřeby - odstranění ohmatků a skvrn ze skel, dveří a obkladů a omyvatelných stěn	<ul style="list-style-type: none"> <li>• mokré otření kuchyňských linek, mikrovlnné trouby a dalších zařizovacích předmětů</li> <li>• stírání prachu z vodorovných ploch nábytku do výše 1,5m a z parapetů v interiéru budovy</li> </ul>	stírání prachu z topných těles	podle potřeby - odstranění pavučin	<ul style="list-style-type: none"> <li>• mytí topných těles</li> <li>• mytí oken včetně parapetů, rámu a žaluzií</li> <li>• mytí vodorovných i svislých ploch nábytku a zařizovacích předmětů</li> <li>• mytí osvětlovacích těles</li> <li>• mytí dveří včetně zárubní</li> </ul>	
<b>zasedací místnosti, učebny</b>	1	33,41	zátěžový koberec	<ul style="list-style-type: none"> <li>• vyprázdnění odpadkových nádob včetně doplnění mikroténových sáčků do odpadkových nádob</li> <li>• přesun odpadů na určené místo</li> <li>• podle potřeby - mokré vytírání podlah</li> </ul>	vysátí ploch kobereců	<ul style="list-style-type: none"> <li>• podle potřeby - odstranění ohmatků a skvrn ze skel, dveří a vnějších ploch nábytku (eventuálně vitrín)</li> <li>• podle potřeby - stírání prachu a mokré setření všech vodorovných a svislých ploch do výše 1,5m a parapetů v interiéru budovy</li> </ul>	stírání prachu z topných těles	vysávání čalouněných ploch židlí a křesel	podle potřeby - odstranění pavučin	<ul style="list-style-type: none"> <li>• mytí topných těles</li> <li>• mytí oken včetně parapetů, rámu a žaluzií</li> <li>• mokré vysávání čalouněných ploch židlí a křesel</li> <li>• mytí vodorovných i svislých ploch nábytku a zařizovacích předmětů</li> <li>• mytí osvětlovacích těles</li> <li>• mytí dveří včetně zárubní</li> </ul>
	4	125,73	přírodní linoleum ARTOLEUM,							
<b>inspekční pokoj, rozmnožovna, úklidové místnosti, sklady</b>	12	79,29	přírodní linoleum ARTOLEUM, keramická dlažba	<ul style="list-style-type: none"> <li>• podle potřeby - vyprázdnění odpadkových nádob včetně doplnění mikroténových sáčků do odpadkových nádob</li> <li>• podle potřeby - přesun odpadů na určené místo</li> <li>• podle potřeby - mokré vytírání podlah</li> </ul>		<ul style="list-style-type: none"> <li>• podle potřeby - stírání prachu z vodorovných ploch nábytku do výše 1,5m, ze zařizovacích předmětů, z křížů kolečkových židlí a z parapetů v interiéru budovy</li> <li>• podle potřeby - odstranění ohmatků a skvrn ze skel, dveří a vnějších ploch nábytku (eventuálně vitrín)</li> </ul>	stírání prachu z topných těles	vysávání čalouněných ploch židlí a křesel	podle potřeby - odstranění pavučin	<ul style="list-style-type: none"> <li>• mytí topných těles</li> <li>• mytí oken včetně parapetů, rámu a žaluzií</li> <li>• mokré vysávání čalouněných ploch židlí a křesel</li> <li>• mytí vodorovných i svislých ploch nábytku a zařizovacích předmětů</li> <li>• mytí osvětlovacích těles</li> <li>• mytí dveří včetně zárubní</li> </ul>

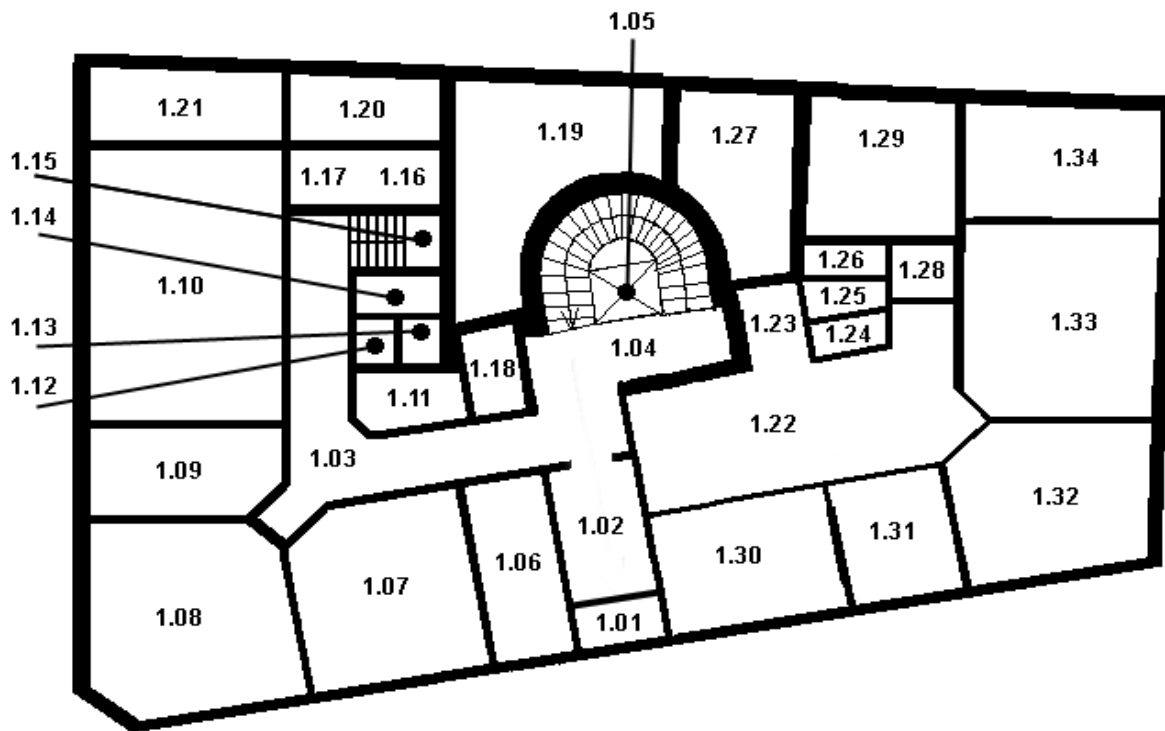
**Plán budovy ke specifikaci předmětu plnění**  
**Plán a popis místností, plochy oken KS ČSÚ V BRNĚ**

**1. NP**

<b>LEGENDA MÍSTNOSTÍ</b>						
OZN	NÁZEV MÍSTNOSTI	PLOCHA (m <sup>2</sup> )	SVĚTLÁ VÝŠKA (mm)		PODLAHA	SOKL
			PODHLÉD	STROP. KONSTR.		
1.01	ZÁDVEŘÍ	1,30	2600	2770	čistící zóna CATWELL	typová Al lišta
1.02	VSTUPNÍ HALA	14,60	4270	4690	čistící zóna CATWELL	čistící zátěžový koberec
1.03	CHODBA	45,17	4400	4650	přírodní linoleum ARTOLEUM	typový fabionový sokl
1.04	SCHODIŠTĚ	27,81	---	4720	ker. dlažba 170/170, ARTOLEUM	kamenné stupně, sokl
1.05	VÝTAH	3,41	---	---	kabina – bezpečnostní podlahovina ALTRO	
1.06	VRÁTNICE, PODATELNA	17,55	4220	4650	přírodní linoleum ARTOLEUM	typový fabionový sokl
1.07	ROZMNOŽOVNA	32,63	---	4650	přírodní linoleum ARTOLEUM	typový fabionový sokl
1.08	KANCELÁŘ	36,44	---	4650	přírodní linoleum ARTOLEUM	typový fabionový sokl
1.09	KANCELÁŘ	12,34	---	4650	přírodní linoleum ARTOLEUM	typový fabionový sokl
1.10	ZASEDACÍ MÍSTNOST	55,22	---	4650	přírodní linoleum ARTOLEUM	typový fabionový sokl
1.11	UMÝVÁRNA WC ŽENY	5,93	2200	2225	přírodní linoleum ARTOLEUM	
1.12	KABINA WC	1,09	2200	2225	přírodní linoleum ARTOLEUM	
1.13	KABINA WC	1,09	2200	2225	přírodní linoleum ARTOLEUM	
1.14	ÚKLIDOVÁ KOMORA	2,54	2200	2225	přírodní linoleum ARTOLEUM	
1.15	SCHODIŠTĚ	4,32	---	---	přírodní linoleum ARTOLEUM	na schodišti Walton, typový sokl
1.16	KUCHYŇKA	5,58	---	2200	přírodní linoleum ARTOLEUM	typový fabionový sokl
1.17	KUCHYŇKA	5,64	---	2200	přírodní linoleum ARTOLEUM	typový fabionový sokl
1.18	SKLAD	9,33	2570	2665	přírodní linoleum ARTOLEUM	typový fabionový sokl
1.19	HALA	28,64	2570	2665	přírodní linoleum ARTOLEUM	typový fabionový sokl
1.20	CHODBA	9,39	---	4610	keramická dlažba	keramický sokl
1.21	CHODBA	11,52	---	5610	keramická dlažba	keramický sokl
1.22	HALA	51,64	---	4690	přírodní linoleum ARTOLEUM	typový fabionový sokl
1.23	CHODBA	6,77	4635	4708	přírodní linoleum ARTOLEUM	typový fabionový sokl
1.24	WC ŽENY, WC INVALIDÉ	2,59	2850	4690	přírodní linoleum ARTOLEUM	

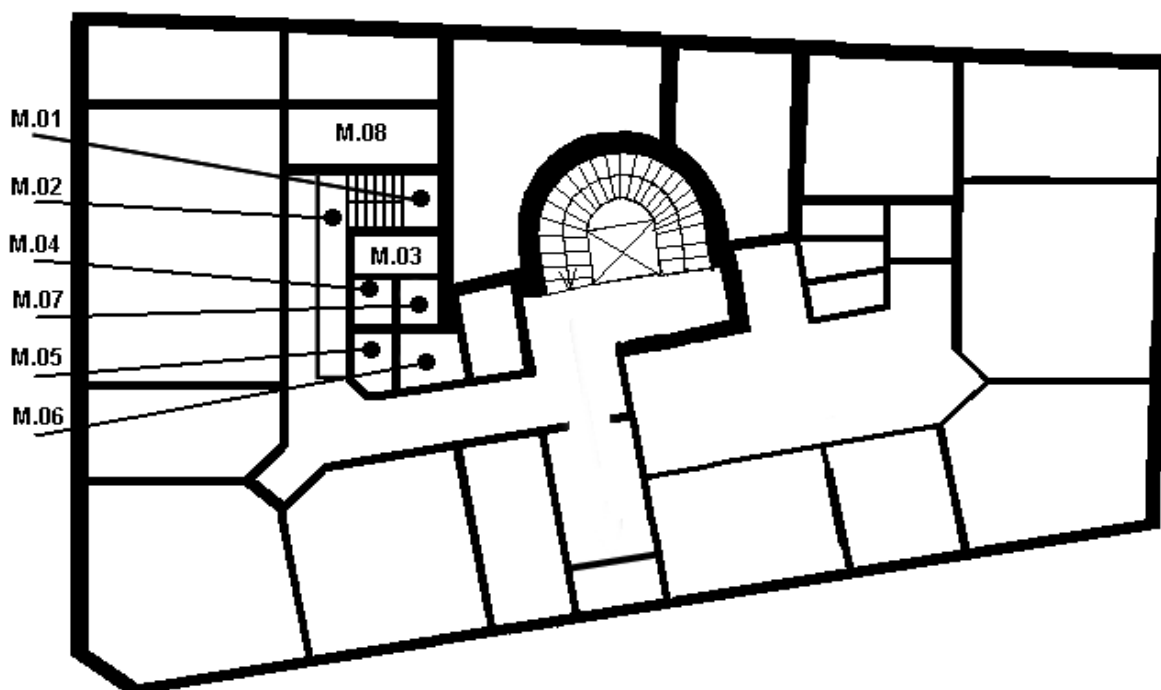


1.25	UMÝVÁRNA WC MUŽI	2,44	2850	4690	přírodní linoleum ARTOLEUM	
1.26	WC MUŽI	2,18	2850	4690	přírodní linoleum ARTOLEUM	
1.27	STUDOVNA	23,84	2900	3070	přírodní linoleum ARTOLEUM	typový fabionový sokl
1.28	KUCHYŇKA	4,54	2850	4690	přírodní linoleum ARTOLEUM	typový fabionový sokl
1.29	SERVER, DATOVÁ ÚSTŘEDNA	13,99	4340	4690	antistatická krytina	sokl - typová lišta
1.30	KANCELÁŘ	19,41	---	4690	zátěžový koberec	
1.31	KANCELÁŘ	14,20	---	4690	zátěžový koberec	
1.32	KANCELÁŘ	27,44	---	4690	zátěžový koberec	
1.33	KANCELÁŘ	38,73	---	4690	zátěžový koberec	
1.34	KANCELÁŘ	16,37	---	4690	zátěžový koberec	



## 1. NP- MEZIPATRO

LEGENDA MÍSTNOSTÍ						
OZN.	NÁZEV MÍSTNOSTI	PLOCHA (m <sup>2</sup> )	SVĚTLÁ VÝŠKA (mm)		PODLAHA	SOKL
			PODHLED	STROP KONSTR		
M.01	SCHODIŠTĚ	4,32	---	---	přírodní linoleum Walton	
M.02	GALERIE	6,26	---	2200	přírodní linoleum Walton	atypická lišta
M.03	SPRCHA	2,66	---	2200	přírodní linoleum ARTOLEUM	
M.04	ÚKLIDOVÁ KOMORA	1,25	---	2200	přírodní linoleum ARTOLEUM	typová lišta
M.05	UMÝVÁRNA WC MUŽI	1,94	---	2200	přírodní linoleum ARTOLEUM	
M.06	WC MUŽI	3,15	---	2200	přírodní linoleum ARTOLEUM	
M.07	KABINA WC	1,09	---	2200	přírodní linoleum ARTOLEUM	
M.08	INSPEKČNÍ POKOJ	10,34	---	2200	přírodní linoleum ARTOLEUM	

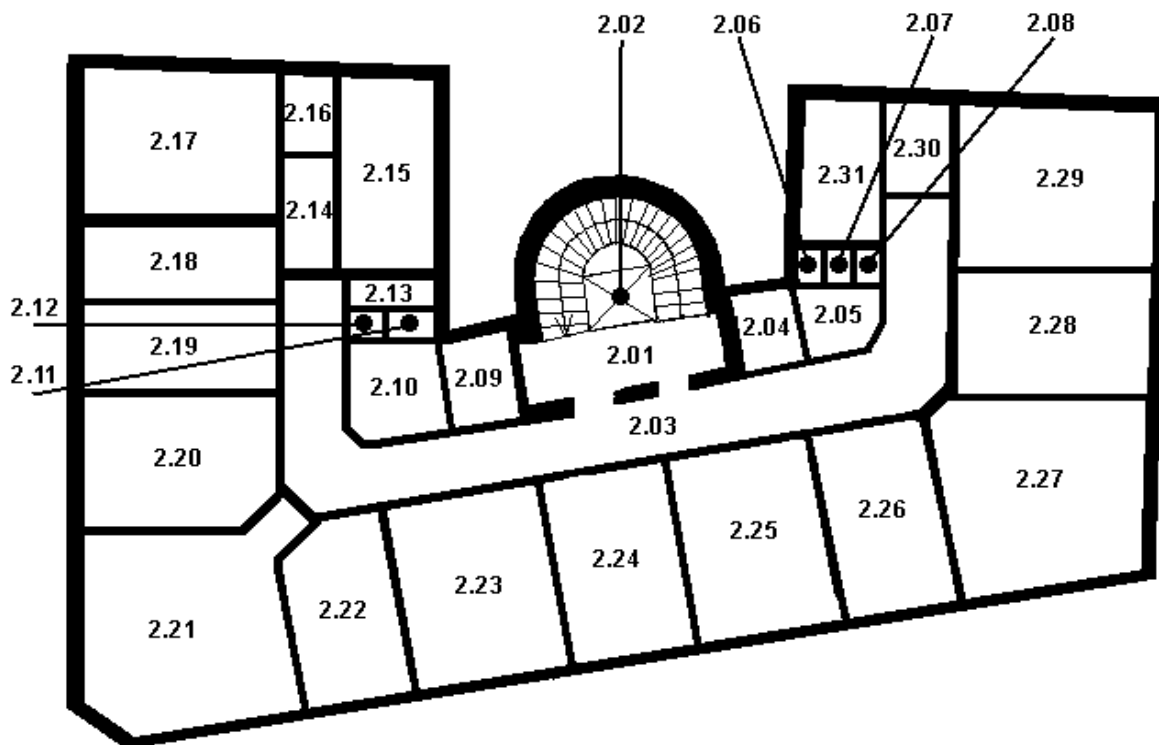


Brno, mezipatro

## 2. NP

LEGENDA MÍSTNOSTÍ						
OZN.	NÁZEV MÍSTNOSTI	PLOCHA (m <sup>2</sup> )	SVĚTLÁ VÝŠKA (mm)		PODLAHA	SOKL
			PODHLLED	STROP. KONSTR.		
2.01	SCHODIŠTĚ	31,49	---	4300	ker. dlažba 170/170, ARTOLEUM	kamenné stupně, sokl
2.02	VÝTAH	3,41	---	---	kabina - bezpečnostní podlahovina ALTRO	
2.03	CHODBA	64,56	---	4250	přírodní linoleum ARTOLEUM	typový fabionový sokl
2.04	KUCHYŇKA	7,75	3850	4250	přírodní linoleum ARTOLEUM	typový fabionový sokl
2.05	UMÝVÁRNA WC MUŽI	6,05	2700	4250	přírodní linoleum ARTOLEUM	
2.06	KABINA WC MUŽI	1,14	2700	4250	přírodní linoleum ARTOLEUM	
2.07	KABINA WC MUŽI	1,14	2700	4250	přírodní linoleum ARTOLEUM	
2.08	PISOÁR MUŽI	1,14	2700	4250	přírodní linoleum ARTOLEUM	
2.09	KUCHYŇKA	6,84	3850	4250	přírodní linoleum ARTOLEUM	typový fabionový sokl
2.10	UMÝVÁRNA WC ŽENY	6,39	2700	4250	přírodní linoleum ARTOLEUM	
2.11	HYG. KABINA WC ŽENY	1,66	2700	4250	přírodní linoleum ARTOLEUM	
2.12	KABINA WC ŽENY	1,19	2700	4250	přírodní linoleum ARTOLEUM	
2.13	ÚKLIDOVÁ KOMORA	4,30	2700	4250	přírodní linoleum ARTOLEUM	
2.14	CHODBA	4,75	---	4250	přírodní linoleum ARTOLEUM	typový fabionový sokl
2.15	KANCELÁŘ	19,70	---	4250	vlasy, PVC	typová lišta
2.16	SKLAD	3,52	---	4250	vlasy, PVC	typová lišta
2.17	KANCELÁŘ	27,28	---	4240	vlasy, PVC	typová lišta
2.18	KANCELÁŘ	13,99	---	4240	vlasy, PVC	typová lišta
2.19	KANCELÁŘ	14,94	---	4240	vlasy, PVC	typová lišta
2.20	KANCELÁŘ	28,26	---	4240	vlasy, PVC	typová lišta
2.21	KANCELÁŘ	42,29	---	4240	vlasy, PVC	typová lišta

2.22	KANCELÁŘ	17,57	---	4240	vlysy, PVC	typová lišta
2.23	KANCELÁŘ	30,71	---	4240	vlysy, PVC	typová lišta
2.24	KANCELÁŘ	17,23	---	4240	vlysy, PVC	typová lišta
2.25	KANCELÁŘ	32,68	---	4240	vlysy, PVC	typová lišta
2.26	KANCELÁŘ	19,67	---	4240	vlysy, PVC	typová lišta
2.27	KANCELÁŘ	39,93	---	4240	zátěžový koberec	
2.28	KANCELÁŘ	19,02	---	4240	zátěžový koberec	
2.29	STUDOVNA	33,41	---	4240	zátěžový koberec	
2.30	SKLAD	4,08	---	4250	přírodní linoleum ARTOLEUM	typový fabionový sokl
2.31	KANCELÁŘ	13,74	---	4250	vlysy, PVC	typová lišta

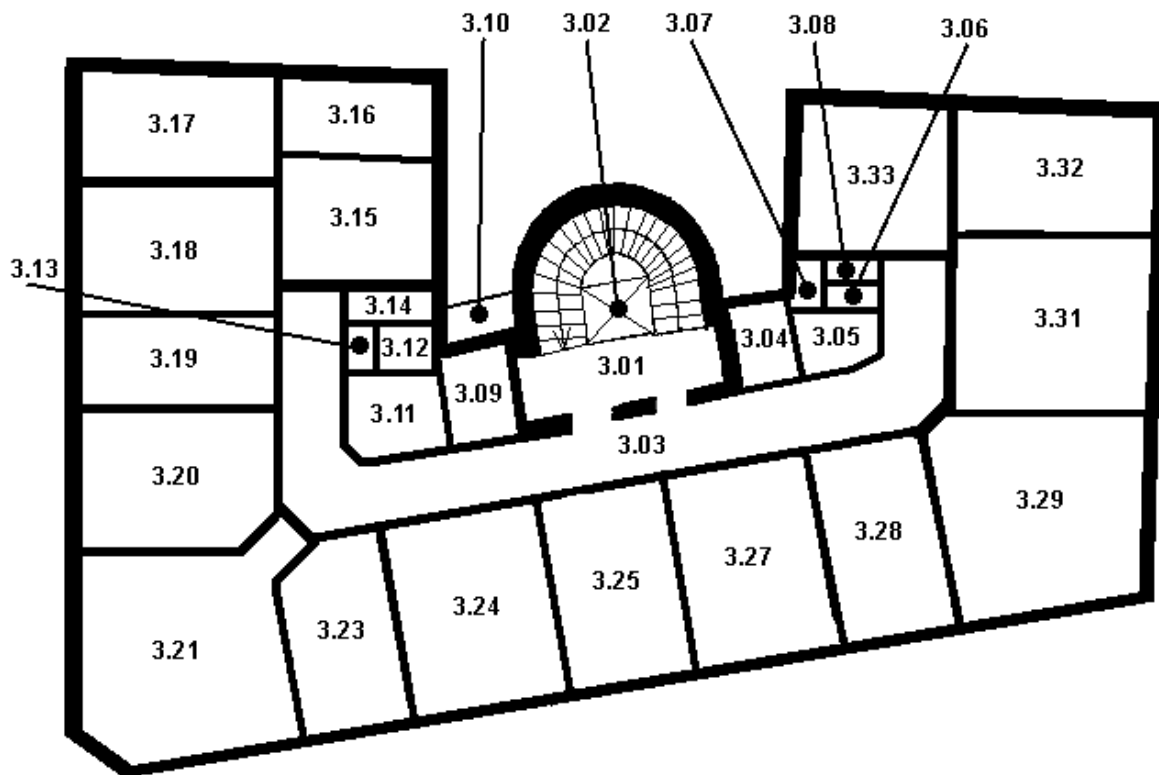


Brno, 2.NP

### 3. NP

LEGENDA MÍSTNOSTÍ						
OZN.	NÁZEV MÍSTNOSTI	PLOCHA (m <sup>2</sup> )	SVĚTLÁ VÝŠKA (mm)		PODLAHA	SOKL
			PODHLED	STROP KONSTR		
3.01	SCHODIŠTĚ	31,20	---	4070	ker. dlažba 170/170, ARTOLEUM	kamenné stupně, sokl
3.02	VÝTAH	3,41	---	---	kabina - bezpečnostní podlahovina ALTRO	
3.03	CHODBA	64,17	---	3980	přírodní linoleum ARTOLEUM	typový fabionový sokl
3.04	KUCHYŇKA	7,33	3300	3980	přírodní linoleum ARTOLEUM	typový fabionový sokl
3.05	UMÝVÁRNA WC MUŽI	3,88	2700	3980	přírodní linoleum ARTOLEUM	
3.06	PISOÁR MUŽI	1,34	2700	3980	přírodní linoleum ARTOLEUM	
3.07	KABINA WC MUŽI	1,70	2700	3980	přírodní linoleum ARTOLEUM	
3.08	ÚKLIDOVÁ KOMORA	1,31	2700	3980	přírodní linoleum ARTOLEUM	
3.09	KUCHYŇKA	7,03	3300	3980	přírodní linoleum ARTOLEUM	typový fabionový sokl
3.10	BALKÓN					
3.11	UMÝVÁRNA WC ŽENY	6,21	2700	3980	přírodní linoleum ARTOLEUM	
3.12	HYG. KABINA WC ŽENY	1,75	2700	3980	přírodní linoleum ARTOLEUM	
3.13	KABINA WC ŽENY	1,12	2700	3980	přírodní linoleum ARTOLEUM	
3.14	WC TĚL. POSTIŽENÍ	3,51	2700	3980	přírodní linoleum ARTOLEUM	
3.15	KANCELÁŘ	16,90	---	3970	zátěžový koberec	
3.16	KANCELÁŘ	11,30	---	3970	zátěžový koberec	
3.17	KANCELÁŘ	18,38	---	3970	vlysy, PVC	typová lišta
3.18	KANCELÁŘ	24,61	---	3970	vlysy, PVC	typová lišta
3.19	KANCELÁŘ	16,83	---	3970	vlysy, PVC	typová lišta
3.20	STUDOVNA	24,87	---	3970	vlysy, PVC	typová lišta
3.21	KANCELÁŘ	41,53	---	3970	vlysy, PVC	typová lišta
3.22	BALKÓN					
3.23	KANCELÁŘ	16,87	---	3970	vlysy, PVC	typová lišta
3.24	KANCELÁŘ	29,51	---	3970	vlysy, PVC	typová lišta
3.25	KANCELÁŘ	22,26	---	3970	vlysy, PVC	typová lišta
3.26	BALKÓN					
3.27	KANCELÁŘ	28,13	---	3970	vlysy, PVC	typová lišta
3.28	KANCELÁŘ	20,03	---	3970	zátěžový koberec	

3.29	KANCELÁŘ	38,12	---	3970	vlysy, PVC	typová lišta
3.30	BALKÓN					
3.31	KANCELÁŘ	33,10	---	3970	vlysy, PVC	typová lišta
3.32	KANCELÁŘ	21,08	---	3970	vlysy, PVC	typová lišta
3.33	KANCELÁŘ	21,02	---	3970	vlysy, PVC	typová lišta

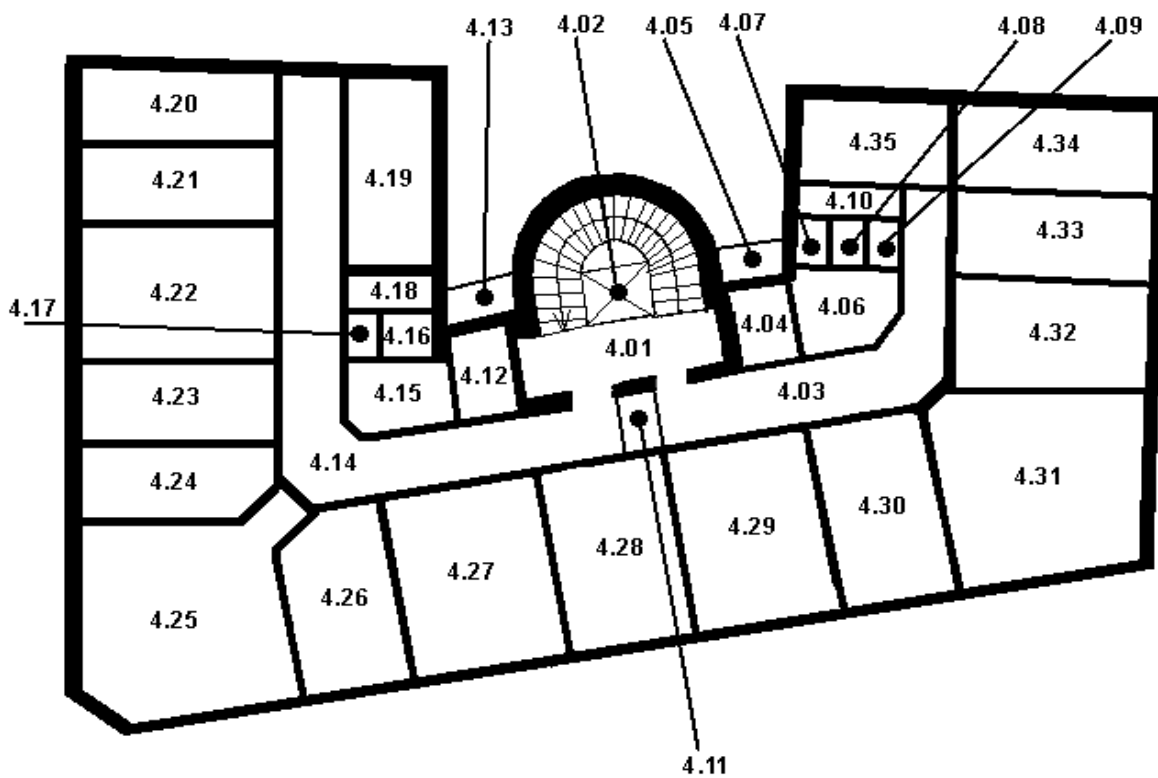


Brno, 3.NP

## 4. NP

LEGENDA MÍSTNOSTÍ						
OZN.	NÁZEV MÍSTNOSTI	PLOCHA (m <sup>2</sup> )	SVĚTLÁ VÝŠKA (mm)		PODLAHA	SOKL
			PODHLÉD	STROP. KONSTR.		
4.01	SCHODIŠTĚ	31,53	3500	4020	ker. dlažba 170/170, ARTOLEUM	kamenné stupně, sokl
4.02	VÝTAH	3,41	---	---	kabina - bezpečnostní podlahovina ALTRO	
4.03	CHODBA	27,62	---	3740	přírodní linoleum ARTOLEUM	typový fabionový sokl
4.04	KUCHYŇKA	7,91	3180	3740	přírodní linoleum ARTOLEUM	typový fabionový sokl
4.05	BALKÓN				keramická dlažba mrazuvzdorná	
4.06	UMÝVÁRNA WC MUŽI	5,65	2700	3740	přírodní linoleum ARTOLEUM	
4.07	KABINA WC MUŽI	1,14	2700	3740	přírodní linoleum ARTOLEUM	
4.08	KABINA WC MUŽI	1,14	2700	3740	přírodní linoleum ARTOLEUM	
4.09	PISOÁR MUŽI	1,14	3300	3740	přírodní linoleum ARTOLEUM	
4.10	ÚKLIDOVÁ KOMORA	4,02	---	3740	přírodní linoleum ARTOLEUM	
4.11	SCHODIŠTĚ	7,19	---	---	dřevěná stupnice	
4.12	CHODBA	5,68	---	3700	keramická dlažba	
4.13	BALKÓN		---	---	keramická dlažba mrazuvzdorná	
4.14	CHODBA	44,33	---	3650	přírodní linoleum ARTOLEUM	typový fabionový sokl
4.15	UMÝVÁRNA WC ŽENY	6,02	2700	3700	přírodní linoleum ARTOLEUM	
4.16	HYG. KABINA WC ŽENY	1,49	2700	3700	přírodní linoleum ARTOLEUM	
4.17	KABINA WC ŽENY	1,05	2700	3700	přírodní linoleum ARTOLEUM	
4.18	KUCHYŇKA	4,04	2700	3700	přírodní linoleum ARTOLEUM	typový fabionový sokl
4.19	KANCELÁŘ	18,43	---	3700	vlysy, PVC	typová lišta
4.20	KANCELÁŘ	16,65	---	3700	vlysy, PVC	typová lišta
4.21	KANCELÁŘ	13,05	---	3700	vlysy, PVC	typová lišta
4.22	KANCELÁŘ	25,33	---	3700	vlysy, PVC	typová lišta
4.23	KANCELÁŘ	14,77	---	3700	vlysy, PVC	typová lišta
4.24	KANCELÁŘ	12,17	---	3700	vlysy, PVC	typová lišta
4.25	KANCELÁŘ	39,43	---	3700	vlysy, PVC	typová lišta
4.26	KANCELÁŘ	18,60	---	3700	vlysy, PVC	typová lišta
4.27	KANCELÁŘ	28,25	---	3700	vlysy, PVC	typová lišta
4.28	KANCELÁŘ	20,10	---	3700	vlysy, PVC	typová lišta

4.29	KANCELÁŘ	28,41	---	3700	vlysy, PVC	typová lišta
4.30	KANCELÁŘ	19,15	---	3700	vlysy, PVC	typová lišta
4.31	KANCELÁŘ	40,04	---	3700	vlysy, PVC	typová lišta
4.32	KANCELÁŘ	17,85	---	3700	vlysy, PVC	typová lišta
4.33	KANCELÁŘ	14,34	---	3700	vlysy, PVC	typová lišta
4.34	KANCELÁŘ	19,01	---	3700	vlysy, PVC	typová lišta
4.35	KANCELÁŘ	14,70	---	3700	vlysy, PVC	typová lišta



Brno, 4.NP



## 5. NP

LEGENDA MÍSTNOSTÍ						
OZN.	NÁZEV MÍSTNOSTI	PLOCHA (m <sup>2</sup> )	SVĚTLÁ VÝŠKA (mm)		PODLAHA	SOKL
			PODHLED	STROP KONSTR		
5.01	CHODBA	36,86	---	2430	keramická dlažba	sokl
5.02	SCHODIŠTĚ	7,12	---	---	dřevěná stupnice	
5.03	VÝTAH	3,41	---	---	kabina - bezpečnostní podlahovina ALTRO	
5.04	STROJOVNA VÝTAHU	10,56	---	2430	cementový potěr se zpevňovacím systémem	
5.05	SKLAD	6,88	---	2430	cementový potěr se zpevňovacím systémem	
5.06	KUCHYŇKA	8,29	---	2430	keramická dlažba	sokl
5.07	CHODBA	11,81	2910 2630	2430	PVC Tarkett IQ	typová lišta
5.08	CHODBA	7,18	2920	---	PVC Tarkett IQ	typová lišta
5.09	UMÝVÁRNA WC ŽENY	2,32	2930-2500	---	keramická dlažba	
5.10	ÚKLIDOVÁ KOMORA	1,71	2580-1820	---	keramická dlažba	
5.11	KABINA WC ŽENY	1,29	2430-1550	---	keramická dlažba	
5.12	UMÝVÁRNA WC MUŽI	2,22	2930-2500	---	keramická dlažba	
5.13	KABINA WC MUŽI	1,27	2430-1550	---	keramická dlažba	
5.14	PISOÁR MUŽI	1,27	2430-1550	---	keramická dlažba	
5.15	CHODBA	3,24	3000	---	keramická dlažba	sokl
5.16	CHODBA	3,70	2980	---	keramická dlažba	sokl
5.17	CHODBA	24,14	2980 3130-4110	---	PVC Tarkett IQ	typová lišta
5.18	SCHODIŠTĚ	3,11	---	---	dřevěná stupnice	
5.19	UMÝVÁRNA WC ŽENY	2,49	2700-2100	---	keramická dlažba	
5.20	KABINA WC ŽENY	1,28	2820-2100	---	keramická dlažba	
5.21	ÚKLIDOVÁ KOMORA	1,99	2980-2200	---	keramická dlažba	
5.22	UMÝVÁRNA WC MUŽI	2,15	2730-2380	---	keramická dlažba	
5.23	KABINA WC MUŽI	1,23	2330-1450	---	keramická dlažba	
5.24	PISOÁR MUŽI	1,24	2330-1450	---	keramická dlažba	
5.25	KANCELÁŘ	17,72	3000-1100	---	PVC Tarkett rekord	typová lišta
5.26	KANCELÁŘ	17,19	3000-1100	---	PVC Tarkett rekord	typová lišta
5.27	KANCELÁŘ	40,13	3000-1160	---	PVC Tarkett rekord	typová lišta
5.28	KANCELÁŘ	14,57	3000-1160	---	PVC Tarkett rekord	typová lišta
5.29	KANCELÁŘ	49,61	3000-1160	---	PVC Tarkett rekord	typová lišta
5.30	KANCELÁŘ	17,47	3000-1150	---	PVC Tarkett rekord	typová lišta
5.31	KANCELÁŘ	22,51	3000-1150	---	PVC Tarkett rekord	typová lišta
5.32	KANCELÁŘ	19,49	3000-1150	---	PVC Tarkett rekord	typová lišta

5.33	KANCELÁŘ	19,94	3000-1150	---	PVC Tarkett rekord	typová lišta
5.34	STUDOVNA	21,80	2960-1140	---	PVC Tarkett rekord	typová lišta
5.35	KANCELÁŘ	43,53	2960-1140	---	PVC Tarkett rekord	typová lišta
5.36	KANCELÁŘ	20,70	2960-1140	---	PVC Tarkett rekord	typová lišta
5.37	KANCELÁŘ	34,26	2930-1140	---	PVC Tarkett rekord	typová lišta



Brno, 5.NP

### LEGENDA OKEN A PROSKLENÝCH DVEŘÍ

OZN.	TYP	POČET OKEN	ROZMĚRY (cm)	PLOCHA 1 OKNA (m <sup>2</sup> )	CELKOVÁ PLOCHA (m <sup>2</sup> )
1.NP	EUROOKNO	15	180 x 280	5,04	75,60
	OKNO - DVOJITÉ	6 x 2	150 x 280	4,20	50,40
	DVEŘE (Beethovenova ul.)	1	200 x 500	10,00	10,00
	DVEŘE (knihovna)	3	150 x 262	3,93	11,79
	DVEŘE (studovna)	1	155 x 255	3,95	3,95
	DVEŘE (částečně plné)	5	140 x 420	5,88	29,40
	DVEŘE (informační servis)	1	170 x 422	7,17	7,17
	VRÁTNICE (prosklená plocha)	1	150 x 420	6,30	6,30
	DVEŘE (vstup do budovy)	3	260 x 170	4,42	13,26
2.NP	OKNO - DVOJITÉ	22 x 2	180 x 260	4,68	205,92
	OKNO (dvorní trakt) - DVOJITÉ	4 x 2	100 x 230	2,30	18,40
	OKNO (WC)	1	50 x 100	0,50	0,50
	OKNO (kuchyňka) - DVOJITÉ	2 x 2	160 x 256	4,09	16,36
3.NP	OKNO - DVOJITÉ	22 x 2	140 x 230	3,22	141,68
	OKNO (dvorní trakt) - DVOJITÉ	4 x 2	100 x 230	2,30	18,40
	OKNO (WC)	1	50 x 100	0,50	0,50
	OKNO (kuchyňka) - DVOJITÉ	1 x 2	160 x 237	3,79	7,58
	DVEŘE NA BALKÓN - DVOJITÉ	1 x 2	162 x 324	5,24	10,48
4.NP	OKNO - DVOJITÉ	22 x 2	130 x 210	2,73	120,12
	OKNO (dvorní trakt) - DVOJITÉ	4 x 2	100 x 230	2,30	18,40
	OKNO (WC)	2	50 x 100	0,50	1,00
	DVEŘE NA BALKÓN - DVOJITÉ	2 x 2	200 x 130	2,60	10,40
5.NP	OKNO STŘEŠNÍ KUBESO	36	70 x 130	0,91	32,76
	DVEŘE	3	110 x 208	2,28	6,84

### Počty topení, židlí a osvětlovacích těles (údaje z 3/2020)

	1. NP	2. NP	3. NP	4. NP	5. NP	schodiště	chodby	celkem ks
topná tělesa	26	30	24	27	22	0	7	136
čalouněné židle	77	87	73	57	63	0	0	357
osvětlení - zářivky	79	45	52	44	50	2	14	286
osvětlení - žárovky	26	1	0	0	7	12	87	133

## Příloha č. 2

Smlouvy o poskytování úklidových služeb v budově KS ČSÚ v Brně

### Cenová tabulka

		Uchazeč vyplní částku v Kč bez DPH	Předpokládaný počet za měsíc	Cena za měsíc bez DPH	Cena za 4 roky bez DPH	Cena za 4 roky včetně DPH 21%	Cena za 1 m <sup>2</sup> a den bez DPH (*)	
standardní úklidové služby		cena za 1 měsíc → 48 909,00	1	48 909,00	2 347 632,00	2 840 634,72	0,92	
další úklidové práce		cena za 1 hod. → 162,00	5	810,00	38 880,00	47 044,80		
hygienický materiál	toaletní papír	cena za 1 roli → 37,59 název → D28 2vr. Celulóza	30	1 127,70	54 129,60	65 496,82		
	papírové ručníky	cena za 1 bal. á 250 ks → 11,70 název → ZZ šedé 1vr. Rec. 5000ks	100	1 170,00	56 160,00	67 953,60		
	sáčky na dámské hygienické potřeby	cena za 1 bal. á 25 ks → 9,20 název → Hyg. Sáčky 30ks	10	92,00	4 416,00	5 343,36		
	kusové mýdlo	cena za 1 ks → 10,00 název → Toaletní mýdlo Fa 100g	4	40,00	1 920,00	2 323,20		
	tekuté mýdlo	cena za 1 litr → 12,50 název → VIONE tekuté mýdlo bílé	10	125,00	6 000,00	7 260,00		
	prostředek na mytí nádobí	cena za 1 litr → 26,00 název → Krystal na nádobí Lemongrass	10	260,00	12 480,00	15 100,80		
						<b>2 521 617,60</b>	3 051 157,30	

vyplní uchazeč (uchazeč je povinen vyplnit veškerá zašlucená pole)  
celková nabídková cena

\*) počítáno 250 pracovních dní v roce

#### limity nabídkových cen

maximální celková nabídková cena	3 305 785,00
minimální cena za 1 m <sup>2</sup>	0,85
maximální cena za 1 roli toaletního papíru	38,00
maximální cena za 1 balení papírových ručníků	12,00
maximální cena za 1 balení sáčků na dámské hyg. potřeby	11,00
maximální cena za 1 ks kusového mýdla	10,00
maximální cena za 1 litr tekutého mýdla	15,00
maximální cena za 1 litr prostředku na mytí nádobí	30,00

**Příloha č. 3**

Smlouvy o poskytování úklidových služeb v budově KS ČSÚ v Brně

**Kontaktní a oprávněné osoby**

Za účelem řádné realizace této smlouvy jmenují smluvní strany kontaktní a oprávněné osoby:

**ČSÚ:**

	<b>jméno</b>	<b>telefon</b>	<b>e-mail</b>
<b>kontaktní osoba ve věcech administrativních</b>	XXXXXXXXXXXXX	XXXXXXXXXXXXX	XXXXXXXXXXXXX
<b>kontaktní osoba ve věcech technických</b>	XXXXXXXXXXXXX	XXXXXXXXXXXXX	XXXXXXXXXXXXX
<b>oprávněná osoba ve věcech převzetí plnění</b>	XXXXXXXXXXXXX	XXXXXXXXXXXXX	XXXXXXXXXXXXX
<b>oprávněná osoba ve věcech smluvních</b>	XXXXXXXXXXXXX	XXXXXXXXXXXXX	XXXXXXXXXXXXX

**IPO – STAR s.r.o.:**

	<b>jméno</b>	<b>telefon</b>	<b>e-mail</b>
<b>kontaktní osoby ve věcech administrativních</b>	XXXXXXXXXXXXX	XXXXXXXXXXXXX	XXXXXXXXXXXXX
<b>kontaktní osoby ve věcech technických</b>	XXXXXXXXXXXXX	XXXXXXXXXXXXX	XXXXXXXXXXXXX
<b>oprávněné osoby ve věcech akceptace plnění</b>	XXXXXXXXXXXXX	XXXXXXXXXXXXX	XXXXXXXXXXXXX
<b>oprávněné osoby ve věcech smluvních</b>	XXXXXXXXXXXXX	XXXXXXXXXXXXX	XXXXXXXXXXXXX

**Příloha č. 4**

Smlouvy o poskytování úklidových služeb v budově KS ČSÚ v Brně  
**Specifikace poddodavatelů**

**BEZ VYUŽITÍ PODDODAVATELŮ**