

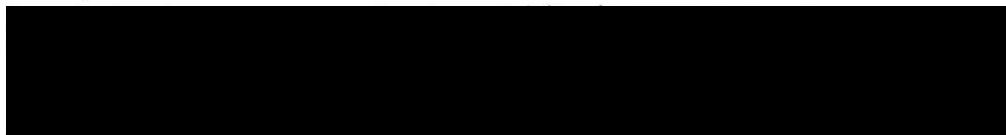
## SMLOUVA O DÍLO

uzavřená po provedeném výběrovém řízení s vybraným účastníkem k realizaci zakázky „Rekonstrukce sportovního povrchu – sportovní hala Pohořelice“ podle § 2586 a násl. zákona č. 89/2012 Sb., občanský zákoník, ve znění pozdějších předpisů

### Smluvní strany

#### 1. Město Pohořelice

sídlo: Pohořelice, Vídeňská 699, PSČ 691 23  
IČ: 00283509  
DIČ: CZ00283509  
zastoupené: Bc. Miroslavem Novákem, DiS., starostou města

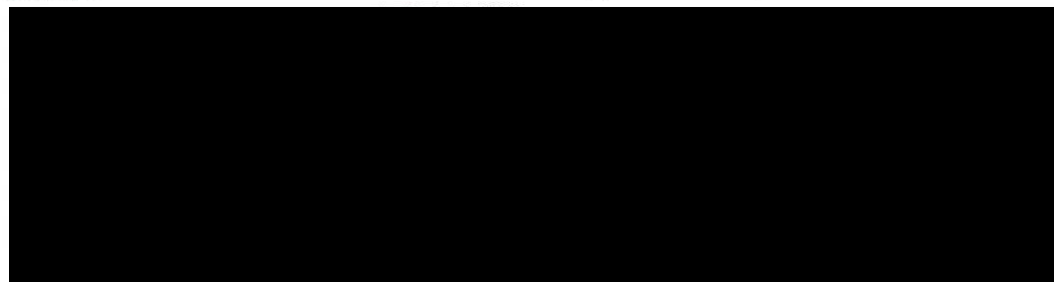


a

#### 2. Schenk-sportovní povrchy, spol. s r.o.

*společnost zapsaná v obchodním rejstříku vedeném u Krajského soudu v Brně, v odd. C, vložka 17994*

sídlo: Minská 132/100, 616 00 Brno  
IČ: 60737085  
DIČ: CZ60737085  
jednající: Petrem Pásztorem, jednatelem společnosti



### I. Účel smlouvy

Účelem této smlouvy je uspokojení potřeb objednatele spočívajícího ve zhotovení díla, kterým jsou stavební práce související s rekonstrukcí sportovního povrchu ve sportovní hale v Pohořelicích.

### II. Předmět smlouvy

II.1. Předmětem smlouvy je plnění díla a všech souvisejících činností při rekonstrukci sportovního povrchu ve sportovní hale v Pohořelicích. Rozsah stavebních prací a dodávek je specifikován v projektové dokumentaci pod názvem „Rekonstrukce sportovního povrchu – sportovní hala Pohořelice“, která je součástí přílohy č. 1 této smlouvy, (dále též „dílo“).

II.2. Součástí provedení díla je zejména:

- zaměření skutečných rozměrů místností pro realizaci předmětu smlouvy, které se mohou lišit od rozměrů uvedených v projektu;
- zdokumentování stavebně technického stavu konstrukcí dotčených stavebními pracemi před zahájením stavby a po dokončení stavby;
- zhotovitel bude průběžně pořizovat fotodokumentaci postupu provádění stavby, kterou předá objednateli při předání díla;

- zajištění dopravy všech částí díla do místa plnění, provedení díla dle projektové dokumentace;
- zajištění všech zkoušek atestů a revizí podle ČSN a případných jiných právních nebo technických předpisů platných v době provádění díla, kterými bude prokázáno dosažení sjednané kvality a parametrů díla;
- nakládání s odpady v souladu s požadavky zákona č. 185/2001 Sb. o odpadech a o změně některých dalších zákonů, ve znění pozdějších předpisů; odpady budou likvidovány v souladu se zákonem zhotovitelem;
- uvedení všech povrchů ploch dotčených realizací díla do původního stavu (vnitřní prostory objektu, zdi, stopy atd.) a zajištění úklidu všech zhotovitelem znečištěných ploch.

**II.3.** Předmětem smlouvy je dále poskytování bezplatného záručního servisu díla.

**II.4.** Záručním servisem se pro potřeby této smlouvy rozumí odstraňování vad díla, na něž se vztahuje záruka dle této smlouvy.

### **III. Povinnosti smluvních stran**

**III.1.** Závazek provést dílo na svůj náklad a na svou odpovědnost

III.1.1. Zhotovitel se zavazuje řádně a včas provést na svůj náklad a na své nebezpečí dílo dle čl. II. této smlouvy, a to tak, aby byl zcela naplněn účel této smlouvy.

III.1.2. Zhotovitel se zavazuje při realizaci díla dle této smlouvy postupovat samostatně, přičemž se zavazuje respektovat případné pokyny objednatele a zpracovatele projektové dokumentace.

III.1.3. Zhotovitel je povinen upozornit objednatele bez zbytečného odkladu na nevhodnou povahu věcí převzatých od objednatele nebo pokynů daných mu objednatelem k provedení díla, jestliže zhotovitel mohl nebo měl tuto nevhodnost zjistit při vynaložení odborné péče. Zhotovitel není oprávněn dovolávat se nevhodné povahy pokynů vyplývajících z projektové dokumentace a výkazu výměr.

III.1.4. Zhotovitel se zavazuje, že po celou dobu realizace díla podle této smlouvy bude mít sjednané pojištění odpovědnosti za škodu způsobenou svou činností s jednorázovým pojistným plněním za jednu pojistnou událost nejméně ve výši hodnoty sjednané ceny díla včetně DPH dle této smlouvy.

III.1.5. Porušení povinností zhotovitele dle odst. III.1.2. a III.1.4. této smlouvy se považuje za podstatné porušení smlouvy na straně zhotovitele.

**III.2.** Zhotovitel se touto smlouvou zavazuje za podmínek sjednaných v této smlouvě zhotovit dílo a převést na objednatele vlastnické právo k tomuto dílu.

**III.3.** Zhotovitel se touto smlouvou zavazuje za podmínek sjednaných v této smlouvě dodat objednateli předmět díla a převést na objednatele vlastnické právo k tomuto předmětu díla.

**III.4.** Zhotovitel se dále zavazuje za podmínek sjednaných v této smlouvě poskytovat bezplatné služby záručního servisu předmětu díla.

**III.5.** Objednatel se zavazuje za bezvadný, řádně dodaný předmět díla a za podmínek sjednaných v této smlouvě převzít a zaplatit zhotoviteli sjednanou cenu.

**III.6.** Zhotovitel se zavazuje předmět díla dopravit do místa plnění na svůj náklad a své nebezpečí.

### **IV. Doba plnění**

**IV.1.** Zhotovitel zahájí provádění díla po nabytí účinnosti smlouvy v termínu dle dohody objednatele a zhotovitele a dokončí a předá dílo bez vad a nedodělků nejpozději do **11. 9. 2020**.

**IV.2.** Za datum dodání předmětu díla se považuje datum podpisu předávacího protokolu o předání a převzetí díla bez vad a nedodělků, v dohodnutém místě plnění dle čl. VII. této smlouvy.

- IV.3. Zhotovitel se zavazuje informovat objednatele o termínu dodání předmětu díla na místo plnění dle čl. VII. této smlouvy nejpozději 2 pracovní dny přede dnem dodání na místo plnění a dohodne s ním technické podrobnosti převzetí díla.

#### V. Cena

- V.1. Celková cena díla je sjednána na částku 2.042.839,08 Kč bez DPH, přičemž

Cena za provedení díla včetně DPH činí 2.471.835,00 Kč,

sazba DPH činí 21%,

výše DPH činí 428.996,21 Kč.

Celková cena je tvořena součtem dílčích cen položek, které jsou uvedeny v příloze č. 1 jako oceněný výkaz výměr.

- V.2. Cena za provedení díla je cenou nejvýše přípustnou. Cenu díla včetně DPH je možné překročit pouze v případě zvýšení sazeb DPH v době od uzavření této smlouvy do uskutečnění zdanitelného plnění.
- V.3. Cena díla zahrnuje veškeré náklady zhotovitele na splnění předmětu smlouvy, tak jak uveden v čl. II. této smlouvy.
- V.4. V případě, že v průběhu provádění díla dojde ke změně režimu plátce DPH na straně zhotovitele, bude nabídková cena, resp. sjednaná cena s neplátcem DPH považována za cenu vč. DPH.

#### VI. Platební podmínky

- VI.1. Cena za dodání předmětu díla bude objednatelem uhrazena po dodání a převzetí předmětu díla. Zálohy objednatel neposkytuje.
- VI.2. Podkladem pro zaplacení ceny za dodání předmětu díla je daňový doklad – faktura (dále také jen „faktura“), kterou je zhotovitel oprávněn vystavit po předání a převzetí předmětu díla, na základě podpisu předávacího protokolu dle odst. IX.3. této smlouvy.
- VI.3. Splatnost daňového dokladu – faktury je 30 dnů od jeho doručení objednateli.
- VI.4. Daňový doklad – faktura musí obsahovat veškeré náležitosti daňového dokladu stanovené v zákoně č. 235/2004 Sb., o dani z přidané hodnoty, ve znění pozdějších předpisů. Objednatel je oprávněn před uplynutím lhůty splatnosti vrátit daňový doklad – fakturu, pokud neobsahuje požadované náležitosti nebo obsahuje nesprávné údaje. Oprávněným vrácením daňového dokladu – faktury, přestává běžet původní lhůta splatnosti. Opravená nebo přepracovaná faktura bude opatřena novou lhůtou splatnosti.
- VI.5. Úhrada ceny za dodání předmětu díla bude provedena v české měně, bezhotovostním platebním stykem na bankovní účet zhotovitele uvedený v příslušné faktuře.

#### VII. Místo plnění

- VII.1. Místem plnění je objekt sportovní haly na adrese Pohořelice, Dlouhá č.p. 37.

#### VIII. Provádění díla

- VIII.1. Zhotovitel se zavazuje provést dílo dle této smlouvy v souladu s právními a technickými normami platnými na území České republiky v době provádění díla dle této smlouvy.
- VIII.2. Místem provádění díla dle této smlouvy je vymezený prostor dle projektové dokumentace v místě plnění.
- VIII.3. Zhotovitel je povinen převzít staveniště v termínu dle dohody obou smluvních stran.

- VIII.4. Ode dne převzetí staveniště až do doby předání díla objednateli nese zhotovitel nebezpečí všech škod, vzniklých v souvislosti s realizací díla.
- VIII.5. Zhotovitel je povinen vést ode dne převzetí staveniště stavební deník v souladu s ust. § 157 zák. č. 183/2006 Sb. (stavební zákon), do kterého je povinen zapisovat všechny rozhodné skutečnosti pro plnění smlouvy. Zejména je povinen zapisovat údaje o časovém postupu prací, obsahu prací, zdůvodnění nepodstatných odchylek prováděných prací od projektové dokumentace apod.
- VIII.6. Zápisy do stavebního deníku provádí zhotovitel vždy v ten den, kdy práce byly provedeny nebo kdy nastaly okolnosti, které jsou předmětem zájmu.
- VIII.7. Nesouhlasí-li zástupce objednatele nebo zhotovitele se zápisem v stavebním deníku, musí k tomuto zápisu připojit svoje stanovisko nejpozději do deseti pracovních dnů.
- VIII.8. Zápisy ve stavebním deníku se nepovažují za změnu smlouvy, ani nezakládají nárok na změnu smlouvy.
- VIII.9. Zjistí-li zhotovitel při provádění prací skryté překážky, které neumožní provedení díla podle projektové dokumentace, je povinen je oznámit neprodleně objednateli a navrhnout změnu díla. O této změně provede řádný zápis do stavebního deníku.
- VIII.10. Použité materiály a výrobky
- VIII.10.1. Věci, které jsou potřebné k provedení díla je povinen opatřit zhotovitel, pokud v této smlouvě není výslovně uvedeno, že je opatří objednatel.
- VIII.10.2. Zhotovitel se zavazuje, že při provádění díla použije materiály, které jsou specifikovány projektovou dokumentací. U materiálů, které nejsou projektovou dokumentací jednoznačně upřesněny a to jak z hlediska barvy či technických vlastností, mohou být při realizaci použity až po schválení objednatelem nebo zpracovatelem projektové dokumentace.
- VIII.10.3. Zhotovitel se zavazuje, že při provádění díla nepoužije materiály, o kterých je v době jejich možného užití známo, že jejich užití je v rozporu s právními nebo s technickými normami nebo s obecně známými poznatky v oblasti vlivů stavebních materiálů na lidský organismus. Pokud tak zhotovitel učiní, je povinen bez zbytečného odkladu, poté co zjistí, že byly použity materiály, jejichž užití je v rozporu s právními nebo s technickými normami nebo s obecně známými poznatky v oblasti vlivů použitých materiálů na lidský organismus, nebo na písemné vyzvání objednatele provést nápravu a veškeré náklady s tím spojené nese zhotovitel. Stejně tak se zhotovitel zavazuje, že k provedení díla nepoužije materiály, které nemají požadovanou certifikaci, je-li tato pro jejich použití nezbytná podle příslušných předpisů.
- VIII.10.4. Dodržování podmínek rozhodnutí dotčených orgánů a organizací. Zhotovitel se zavazuje dodržet při provádění díla veškeré podmínky a připomínky vyplývající z činnosti více dodavatelů v místě plnění.
- VIII.11. Kvalifikace pracovníků zhotovitele - veškeré odborné práce musí vykonávat pracovníci zhotovitele nebo jeho subdodavatelů splňující příslušnou kvalifikaci k provádění příslušných prací, je-li to vyžadováno zákonem či podmínkami vyplývajícími z provedeného zadávacího řízení.
- VIII.12. Pokud činností zhotovitele dojde ke způsobení škody objednateli nebo třetím osobám z titulu opomenutí, nedbalosti nebo neplněním podmínek vyplývajících ze zákona, technických nebo jiných norem nebo vyplývajících z této smlouvy, je zhotovitel povinen bez zbytečného odkladu odstranit škodlivé následky svého protiprávního jednání uvedením v předešlý stav, a není-li to možné, tak je povinen vzniklou škodu nahradit v penězích. Veškeré náklady s tím spojené nese zhotovitel.

- VIII.13.** Zhotovitel odpovídá za škodu způsobenou činností těch, kteří pro něj konají práce k provedení díla dle této smlouvy. Zhotovitel odpovídá za škodu způsobenou okolnostmi, které mají původ v povaze strojů, přístrojů nebo jiných věcí, které zhotovitel použil při provádění díla.

#### **IX. Předání a převzetí předmětu díla nebo jeho částí**

- IX.1.** Závazek zhotovitele dodat předmět díla je řádně a včas splněn předáním předmětu díla zhotovitelem objednateli a převzetím předmětu díla objednatelem v termínu dle čl. IV. této smlouvy.
- IX.2.** Objednatel převezme od zhotovitele pouze takový předmět díla, který je bez zjevných vad a nedodělků. Za věcné vady předmětu díla je mimo jiné považován stav, kdy předmět díla nebo jeho část neodpovídá technické specifikaci dle této smlouvy.
- IX.3.** O řádném předání a převzetí části předmětu díla sepíše zhotovitel předávací protokol.
- IX.4.** Dílo je objednatelem převzato, když předávací protokol je podepsán osobou oprávněnou jednat jménem nebo za objednatele s tím, že dodaná část předmětu díla je bez zjevných vad a nedodělků.
- IX.5.** Vlastnické právo k předmětu díla přechází ze zhotovitele na objednatele v okamžiku převzetí předmětu díla objednatelem.

#### **X. Smluvní záruky, odpovědnost za vady**

- X.1.** Na řádně dokončené a převzaté dílo provedené podle této smlouvy poskytuje zhotovitel smluvní záruku, že dílo je bez vad, má obvyklé vlastnosti a kvality díla podle technické specifikace a oceněného výkazu výměr a je způsobilé k řádnému užívání k účelu vyplývajícímu z charakteru díla dle této smlouvy.
- X.2.** Zhotovitel se zavazuje poskytovat služby záručního servisu v celém rozsahu služeb v místě plnění předmětu díla dle této smlouvy.
- X.3.** Zhotovitel se zavazuje po celou dobu trvání záruk dle této smlouvy pro potřeby oznamování vad, na něž se vztahuje záruka dle této smlouvy, provozovat tel. č. a e-mail uvedený v záhlaví této smlouvy.
- X.4.** Záruční doba na celé realizované dílo činí 60 měsíců ode dne předání a převzetí dokončeného díla mezi objednatelem a zhotovitelem. V této době zodpovídá zhotovitel za to, že dílo má a po celou dobu záruky bude mít vlastnosti stanovené projektovou dokumentací, právními předpisy, technickými normami, příp. vlastnosti obvyklé. Na rámec uvedené záruční doby je sjednána záruka na sportovní povrch, na který se sjednává záruka samostatně v délce 120 měsíců.
- X.5.** Záruční doby neběží po dobu, po kterou objednatel nemohl dílo řádně užívat k účelu vyplývajícímu z charakteru díla, jejíž zhotovení je dílem dle této smlouvy z důvodu výskytu vad, za které odpovídá zhotovitel.
- X.6.** Pro ty součásti díla, které byly v důsledku oprávněné reklamace objednatele zhotovitelem opraveny, a to tak, že byly nahrazeny novými částmi, běží záruční lhůta opětovně od počátku ode dne dokončení a předání reklamační opravy objednateli.
- X.7.** Objednatel je povinen vady písemně reklamovat u zhotovitele nejpozději do 3 měsíců po jejich zjištění. Oznámení (reklamaci) odešle na adresu zhotovitele uvedenou v oddíle Smluvní strany. Za písemnou reklamaci se považuje též odeslání oznámení i elektronickou poštou na e-mailovou adresu zhotovitele. V reklamaci musí být vady popsány nebo uvedeno jak se vady projevují. Objednatel v reklamaci uvede, jakým způsobem požaduje sjednat nápravu.
- X.8.** Objednatel je oprávněn požadovat:
- X.8.1.odstranění vady dodáním náhradního plnění (u vad materiálů, zařízení, apod.);

X.8.2.odstranění vady opravou, je-li vada opravitelná;

X.8.3.poskytnutí přiměřené slevy ze sjednané ceny díla dle této smlouvy.

- X.9.** Způsob vyřízení reklamace je objednateli dán na výběr s tím, že uvedené způsoby je možné vzájemně kombinovat.
- X.10.** Za havárii je objednatel oprávněn označit takovou vadu, která svými následky brání užívání díla k účelu vyplývajícimu z charakteru předmětu díla, nebo dochází-li v důsledku této vady k omezení běžného provozu.
- X.11.** Reklamací lze uplatnit nejpozději do posledního dne záruční doby, přičemž i reklamacie odeslaná objednatelem v poslední den záruční doby se považuje za včas uplatněnou.
- X.12.** Reklamacie se považuje za doručenu zhotoviteli v okamžiku, kdy se písemný úkon objednatele obsahující reklamaci dostane do dispozice zhotovitele. V případě úkonů činěných elektronickou poštou se má za to, že písemný úkon objednatele obsahující reklamaci se dostal do dispozice zhotovitele v den odeslání takového písemného úkonu z adresy elektronické pošty objednatele na adresu elektronické pošty zhotovitele.
- X.13.** Podmínky odstranění reklamovaných vad
- X.13.1. Pokud objednatel požaduje v reklamaci odstranění vady, je zhotovitel povinen zahájit práce k odstranění reklamované vady nejpozději do 48 hodin po obdržení reklamace objednatele a o odstranění vady informovat objednatele.
- X.13.2. Nezahájí-li zhotovitel práce k odstranění reklamované vady ani do 5 pracovních dnů po obdržení reklamace objednatele, je objednatel oprávněn pověřit odstraněním vady jinou odborně způsobilou právnickou nebo fyzickou osobu. Veškeré takto vzniklé náklady objednatele uhradí zhotovitel do 14 dnů ode dne, kdy obdržel písemnou výzvu objednatele k uhrazení těchto nákladů. Uhrazením nákladů na odstranění vad jinou odborně způsobilou osobou podle tohoto odstavce není dotčeno právo objednatele požadovat na zhotoviteli zaplacení smluvní pokuty dle této smlouvy.
- X.13.3. Objednatel je povinen umožnit pracovníkům zhotovitele přístup do míst, do kterých je nezbytný přístup k odstranění vady. Pokud tak neučiní, není zhotovitel v prodlení s termínem zahájení prací na odstranění vady ani s termínem pro odstranění vady.
- X.14.** Lhůty pro odstranění reklamovaných vad
- X.14.1. Lhůtu pro odstranění reklamovaných vad sjednají obě smluvní strany podle povahy a rozsahu reklamované vady. Nedojde-li mezi oběma stranami k dohodě o termínu odstranění reklamované vady, platí, že reklamovaná vada musí být odstraněna nejpozději do 5 pracovních dnů od uplatnění reklamace objednatelem.
- X.14.2. Lhůtu pro odstranění reklamovaných vad označených objednatelem jako havárie sjednají obě smluvní strany podle povahy a rozsahu reklamované vady. Nedojde-li mezi oběma stranami k dohodě o termínu odstranění reklamované vady (havárie) platí, že havárie musí být odstraněna nejpozději do 48 hodin od okamžiku uplatnění reklamace (oznámení) objednatelem.
- X.14.3. O odstranění reklamované vady sepíše objednatel protokol, ve kterém potvrdí převzetí dokončených prací na odstranění vady a odstranění vady nebo uvede důvody, pro které odmítá opravu převzít.
- X.15.** Poskytnutí slevy
- X.15.1. V případě, že v reklamaci objednatel uplatní požadavek na poskytnutí přiměřené slevy ze sjednané ceny díla, bude tato sleva poskytnuta tak, že zhotovitel poukáže příslušnou částku odpovídající poskytované slevě na účet objednatele, a to nejpozději do 14 dnů ode dne, kdy zhotovitel obdrží písemné oznámení objednatele o reklamaci.

Výše slevy ze sjednané ceny díla bude určena objednatelem jako částka odpovídající škodě, která vznikne objednateli omezením možnosti užívání díla k jeho účelu.

- X.16. Zhotovitel se zavazuje provádět veškeré záruční servisní prohlídky (garanční) nezbytné pro trvání záruk předmětu díla dle této smlouvy, ve lhůtě pro odstranění vad, na které se vztahuje záruka dle této smlouvy.
- X.17. Odpovědnosti ze záruk dle tohoto článku se zhotovitel zproští, pokud prokáže, že vada předmětu díla vznikla v důsledku porušení závazných pokynů výrobce pro trvání záruk ze strany objednatele případně v důsledku protiprávního jednání třetích osob nebo zásahem vyšší moci (opotřebení a konstrukční nebo výrobní vady nejsou považovány za zásah vyšší moci).
- X.18. Pokud dochází k zániku nároku objednatele ze záruk dle této smlouvy, tyto nezanikají v celém svém rozsahu, ale pouze v rozsahu v jakém důvody pro zánik záruky mají bezprostřední vliv na předmět díla.
- X.19. Zhotovitel se zavazuje udělit objednateli souhlas s případným postoupením práv a povinností z této smlouvy vztahujícím se k zárukám případnému uživateli předmětu díla odlišnému od objednatele nebo nabyvateli předmětu díla v případě, že objednatel v průběhu trvání záruk dle této smlouvy převede vlastnické právo k předmětu díla třetí osobě.

#### **XI. Sankce, odstoupení od smlouvy**

- XI.1. Bude-li objednatel v prodlení s úhradou faktury, je zhotovitel oprávněn účtovat objednateli úrok z prodlení ve výši 0,05 % dlužné částky za každý jednotlivý den prodlení po termínu splatnosti faktury až do doby zaplacení dlužné částky a objednatel se zavazuje takto účtovaný úrok z prodlení zaplatit.
- XI.2. Nesplní-li zhotovitel svůj závazek řádně a včas předat předmět díla nebo jeho část, je objednatel oprávněn požadovat na zhotoviteli zaplacení smluvní pokuty ve výši 2 000 Kč za započatý každý den prodlení a zhotovitel se zavazuje požadovanou smluvní pokutu objednateli zaplatit.
- XI.3. Bude-li zhotovitel v prodlení s odstraněním vady, na níž se vztahuje záruka dle této smlouvy, je objednatel oprávněn požadovat na zhotoviteli zaplacení smluvní pokuty ve výši 2 000,-Kč za každý započatý den prodlení a zhotovitel se zavazuje požadovanou smluvní pokutu objednateli zaplatit. Úhradou smluvní pokuty není dotčen nárok objednatele na náhradu škody, která mu vznikne v důsledku prodlení zhotovitele s odstraněním vady, na níž se vztahuje záruka dle této smlouvy.
- XI.4. Odstoupit od této smlouvy je oprávněna kterákoliv ze smluvních stran ze zákonných důvodů a z důvodů uvedených v této smlouvě.
- XI.5. Odstoupit od smlouvy může objednatel, jestliže předmět díla, nebo jeho část, je nezpůsobilá k účelu použití dle této smlouvy nebo v případě prodlení zhotovitele s předáním předmětu díla po dobu delší 4 týdnů.

#### **XII. Vlastnictví díla a nebezpečí škody na díle**

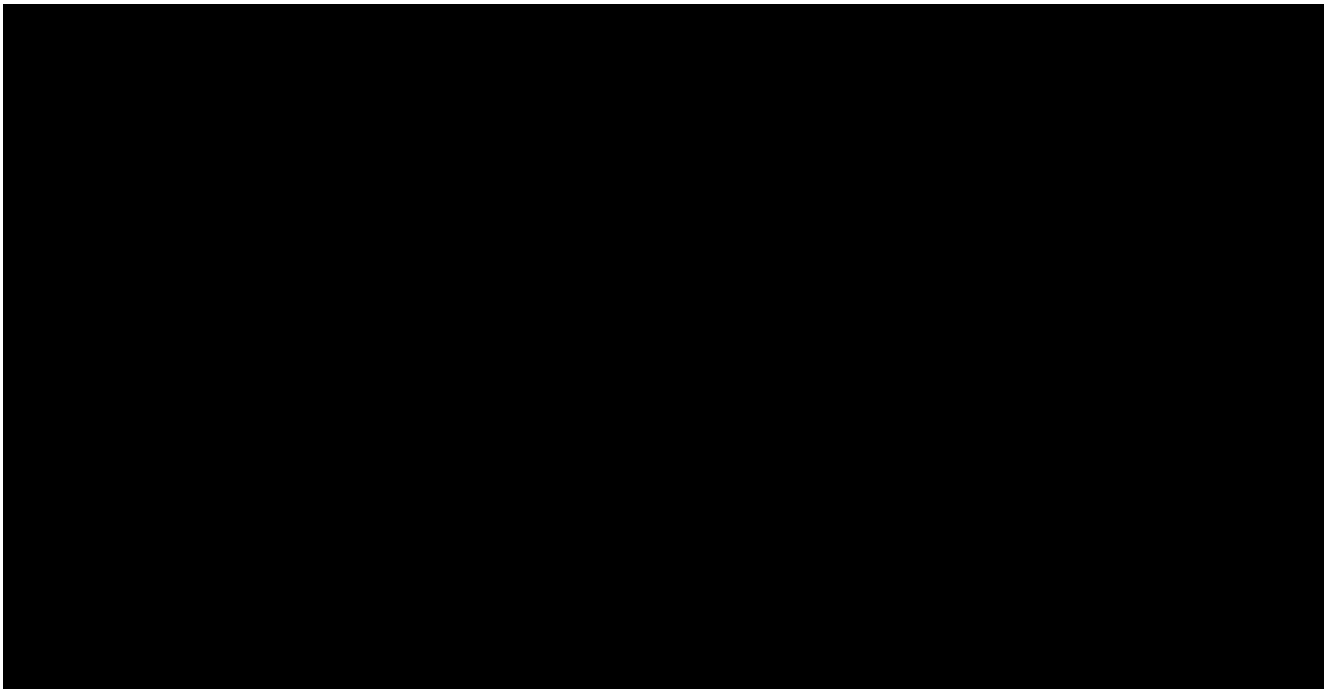
- XII.1. Vlastníkem prováděného díla jako celku, jakož i jeho jednotlivých součástí je od počátku provádění díla objednatel. Nebezpečí škody na jednotlivých součástech díla dle této smlouvy, jakož i díle jako celku, nese od počátku zhotovitel, a to až do doby řádného předání a převzetí řádně dokončeného díla mezi zhotovitelem a objednatelem.
- XII.2. Náklady vzniklé v souvislosti s odstraněním škody na díle vzniklé v době trvání odpovědnosti zhotovitele nese zhotovitel a tyto náklady nemají vliv na sjednanou cenu za splnění předmětu této smlouvy.
- XII.3. Zhotovitel odpovídá za škodu, kterou způsobí vadným plněním, zejména nesplněním podmínek vyplývajících ze zákona, technických nebo jiných norem.

### XIII. Ostatní ujednání

- XIII.1.** Na práva a povinnosti smluvních stran výslovně touto smlouvou neupravené se přiměřeně použijí ustanovení občanského zákoníku.
- XIII.2.** Nastanou-li skutečnosti, které jedné nebo oběma smluvním stranám částečně nebo úplně znemožní plnění jejich povinností podle této smlouvy, jsou smluvní strany povinny se o tom bez zbytečného odkladu informovat. Zároveň jsou obě smluvní strany zavázány společně podniknout veškeré kroky k překonání překážek plnění této smlouvy.
- XIII.3.** Je-li nebo stane-li se některé ustanovení této smlouvy neplatné či neúčinné, nedotýká se to ostatních ustanovení této smlouvy, která zůstávají platná a účinná.
- XIII.4.** Pro řešení sporů z této smlouvy smluvní strany sjednávají použití českého právního řádu. Pro řešení sporů smluvních stran z této smlouvy dále smluvní strany sjednávají ve smyslu ustanovení § 89a zákona č. 99/1963 Sb., občanský soudní řád, ve znění pozdějších předpisů, účinného v době uzavření této smlouvy, místní příslušnost věcně příslušného soudu v Brně.
- XIII.5.** Smlouva je vyhotovena ve třech vyhotoveních, z nichž každý má platnost originálu. Jedno vyhotovení obdrží zhotovitel a dvě vyhotovení obdrží objednatel.
- XIII.6.** Tato smlouva nabývá platnosti a účinnosti dnem zveřejnění smlouvy v Registru smluv.
- XIII.7.** Tuto smlouvu je možné měnit pouze písemnými dodatky podepsanými oběma smluvními stranami; dodatky budou číslovány vzestupně.
- XIII.8.** Vzhledem ke způsobu financování ceny za splnění předmětu díla dle této smlouvy výslovně obě smluvní strany prohlašují, že s výjimkou informací technického charakteru o předmětu díla, nepovažují žádnou informaci související s obchodně závazkovým vztahem založeným touto smlouvou za předmět obchodního tajemství.
- XIII.9.** Smluvní strany shodně prohlašují, že plnění z této smlouvy je možné a předmět smlouvy neodporuje ani neobchází zákon, ani se nepřičí dobrým mravům.
- XIII.10.** Smluvní strany shodně prohlašují, že se řádně seznámily s výše zachyceným obsahem této smlouvy a s tímto výslovně souhlasí.

#### Seznam příloh Smlouvy:

Příloha č. 1 Podrobná specifikace předmětu smlouvy





## **Příloha č. 1 – Podrobná specifikace předmětu smlouvy**

## Soupis stavebních prací, dodávek a služeb

**Stavba:** 2020-03-61 Hala Pohořelice  
**Objekt:** 1 Výměna sportovního povrchu v hale  
**Rozpočet:** 1 Performance 9 mm

**Zadavatel:** MĚSTO POHOŘELICE IČO: 00283509  
 Vídeňská 699 DIČ: CZ00283509  
 69123 Pohořelice-Pohořelice

**Zhotovitel:** Schenk-sportovní povrchy, spol. s r.o. IČO: 60737085  
 Minská 132/100, 616 00 Brno DIČ: CZ60737085

Vypracoval:

| Rozpis ceny      | Celkem              |
|------------------|---------------------|
| HSV              | 364 169,08          |
| PSV              | 1 678 670,00        |
| MON              | 0,00                |
| Vedlejší náklady | 0,00                |
| Ostatní náklady  | 0,00                |
| <b>Celkem</b>    | <b>2 042 839,08</b> |

Rekapitulace daní

|                         |      |                  |
|-------------------------|------|------------------|
| Základ pro sníženou DPH | 15 % | 0,00 CZK         |
| Snížená DPH             | 15 % | 0,00 CZK         |
| Základ pro základní DPH | 21 % | 2 042 839,08 CZK |
| Základní DPH            | 21 % | 428 996,21 CZK   |
| Zaokrouhlení            |      | -0,29 CZK        |

**Cena celkem s DPH** **2 471 835,00 CZK**

## Rekapitulace dílů

| Číslo       | Název                           | Typ dílu |  |  | Celkem       | %   |
|-------------|---------------------------------|----------|--|--|--------------|-----|
| 2           | Základy a zvláštní zakládání    | HSV      |  |  | 41 825,00    | 2   |
| 63          | Podlahy a podlahové konstrukce  | HSV      |  |  | 233 025,00   | 11  |
| 96          | Bourání konstrukcí              | HSV      |  |  | 53 775,00    | 3   |
| 776         | Podlahy povlakové               | PSV      |  |  | 1 678 670,00 | 82  |
| D96         | Přesuny suti a vybouraných hmot | PSU      |  |  | 35 544,08    | 2   |
| Cena celkem |                                 |          |  |  | 2 042 839,08 | 100 |

Položkový soupis prací a dodávek

|    |            |                                   |
|----|------------|-----------------------------------|
| S: | 2020-03-61 | Hala Pohorelice                   |
| O: | 1          | Výměna sportovního povrchu v hale |
| R: | 1          | Performance 9 mm                  |

| P.č./Číslo položky                     | Název položky | MJ   | Množství | Cena / MJ   | Celkem | Ceník        | Cen. soustava / platnost | Cenová úroveň       |
|--|---------------|--|----------|-------------|--------|--------------|--------------------------|---------------------|
| <b>Díl: 2</b>                          |               |  |          |             |        |              |                          |                     |
| <b>Základy a zvláštní zakládání</b>    |               |  |          |             |        |              |                          |                     |
| 1                                      | 216904391R00  | Očištění ploch tlak. vodou nebo sítací. vzduchem . . . příplatek za ruční dočištění ocelovými kartáči    | m2       | 1 195,00000 | 35,00  | 41 825,00    | 800-2                    | RTS 20/1            |
|  |               |  |          |             |        |              |                          | Indiv               |
|  |               |  |          |             |        |              |                          | 1 195,00000         |
| <b>Díl: 63</b>                         |               |  |          |             |        |              |                          |                     |
| <b>Podlahy a podlahové konstrukce</b>  |               |  |          |             |        |              |                          |                     |
| 2                                      | 6324111.xxx   | Samonivelační stěrka, ruč zpracování tl 5 mm s vyztuženými vlákny, samonivelační polymercementová stěrka | m2       | 1 195,00000 | 195,00 | 233 025,00   |                          | Vlastní             |
|  |               |  |          |             |        |              |                          | Indiv               |
|  |               |  |          |             |        |              |                          | 1 195,00000         |
| <b>Díl: 96</b>                         |               |  |          |             |        |              |                          |                     |
| <b>Bourání konstrukcí</b>              |               |  |          |             |        |              |                          |                     |
| 3                                      | 965046515R00  | Broušení betonového povrchu do tloušťky 5 mm   | m2       | 1 195,00000 | 45,00  | 53 775,00    | 801-3                    | RTS 20/1            |
|  |               |  |          |             |        |              |                          | Indiv               |
|  |               |  |          |             |        |              |                          | 1 195,00000         |
| <b>Díl: 776</b>                        |               |  |          |             |        |              |                          |                     |
| <b>Podlahy povlakové</b>               |               |  |          |             |        |              |                          |                     |
| 4                                      | 776101101R00  | Přípravné práce vysávání povlakových podlah průmyslovým vysavačem položky neobsahují žádný materiál      | m2       | 1 195,00000 | 5,00   | 1 678 670,00 | 800-775                  | RTS 20/1            |
|  |               |  |          |             |        |              |                          | RTS 20/1            |
|  |               |  |          |             |        |              |                          | 1 195,00000         |
| 5                                      | 776511820R00  | Odstranění povlakových podlah z nášlapné plochy lepených, s podložkou, z ploch přes 20 m2                | m2       | 1 195,00000 | 90,00  | 107 550,00   | 800-775                  | RTS 20/1            |
|  |               |  |          |             |        |              |                          | RTS 20/1            |
|  |               |  |          |             |        |              |                          | 1 195,00000         |
| 6                                      | 77652201T00   | Rozměření a provedení lajn   | m        | 1 084,00000 | 75,00  | 81 300,00    |                          | Vlastní             |
|  |               |  |          |             |        |              |                          | Indiv               |
|  |               |  |          |             |        |              |                          | 186,00000           |
|  |               |  |          |             |        |              |                          | 215,00000           |
|  |               |  |          |             |        |              |                          | 150,00000           |
|  |               |  |          |             |        |              |                          | 212,00000           |
|  |               |  |          |             |        |              |                          | 56,00000            |
|  |               |  |          |             |        |              |                          | 98,00000            |
|  |               |  |          |             |        |              |                          | 167,00000           |
| 7                                      | 7765211xxx    | Montáž sportovní podlahy včetně PU lepidla a svařování, pouze položení - PVC ve specifikaci              | m2       | 1 195,00000 | 179,00 | 213 905,00   |                          | Vlastní             |
|  |               |  |          |             |        |              |                          | Indiv               |
|  |               |  |          |             |        |              |                          | 1 195,00000         |
| 8                                      | 7761xxx       | Dodávka sportovní podlahy dle specifikace 9 mm   | m2       | 1 316,00000 | 955,00 | 1 269 940,00 |                          | Vlastní             |
|  |               |  |          |             |        |              |                          | Indiv               |
|  |               |  |          |             |        |              |                          | 1 316,00000         |
| <b>Díl: D96</b>                        |               |  |          |             |        |              |                          |                     |
| <b>Přesuny suti a vybouraných hmot</b> |               |  |          |             |        |              |                          |                     |
| 9                                      | 979094211R00  | Nakládání nebo překládání vybourané suti   | t        | 21,03200    | 700,00 | 14 722,40    |                          | RTS 20/1            |
|  |               |  |          |             |        |              |                          | RTS 20/1            |
| 10                                     | 979081111R00  | Odvoz suti a vybouraných hmot na skládku do 1 km   | t        | 21,03200    | 35,00  | 736,12       | 801-3                    | RTS 20/1            |
|  |               |  |          |             |        |              |                          | RTS 20/1            |
| 11                                     | 979081121R00  | Odvoz suti a vybouraných hmot na skládku příplatek za každý další 1 km                                   | t        | 105,16000   | 35,00  | 3 680,60     | 801-3                    | RTS 20/1            |
|  |               |  |          |             |        |              |                          | RTS 20/1            |
| 12                                     | 979990181R00  | Příplatek za skládku PVC podlahové krytina, skupina 17 02 03 z Katalogu odpadů                           | t        | 21,03200    | 780,00 | 16 404,96    | 801-3                    | RTS 20/1            |
|  |               |  |          |             |        |              |                          | RTS 20/1            |
|  |               |  |          |             |        |              |                          | 1 195,00000         |
|  |               |  |          |             |        |              |                          | 1 316,00000         |
|  |               |  |          |             |        |              |                          | 35 544,08           |
|  |               |  |          |             |        |              |                          | 14 722,40           |
|  |               |  |          |             |        |              |                          | 736,12              |
|  |               |  |          |             |        |              |                          | 3 680,60            |
|  |               |  |          |             |        |              |                          | 16 404,96           |
| <b>Celkem</b>                          |               |  |          |             |        |              |                          |                     |
|  |               |  |          |             |        |              |                          | <b>2 042 639,08</b> |

# **REKONSTRUKCE SPORTOVNÍHO POVRCHU**

## **SPORTOVNÍ HALA POHOŘELICE**

**DOKUMENTACE PRO PROVEDENÍ STAVBY  
SPECIFIKACE**

## Postup provádění prací:

1. Odstranění stávajícího nášlapného povrchu
2. Zbroušení podkladní betonové desky
3. Vytvoření samonivelační stěrky
4. Položení nového sportovního povrchu
5. Lajnování sportů

### 1) ODSTRANĚNÍ STÁVAJÍCÍHO NÁŠLAPNÉHO POVRCHU

Před samotným zahájením stavební prací je potřeba odklidit stávající vybavení a veškeré prvky bránící rekonstrukci podlahy. Následně se vytrhá stávající sportovní povrch, který je pravděpodobně lepený na podkladní beton. Jedná se o umělý gumový povrch, který bude ekologicky zlikvidován.

### 2) ZBROUŠENÍ PODKLADNÍ BETONOVÉ DESKY

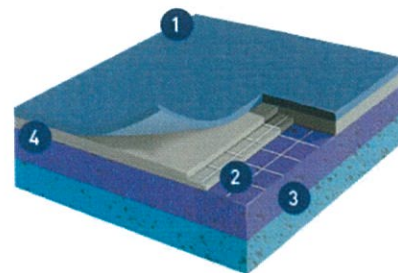
Po odstranění nášlapné sportovní podlahy je zapotřebí zbrousit podkladní betonovou vrstvu. Zbroušení odstraní zbytky lepidla, které je na betonovém podkladu a také odstraní nežádoucí výstupky podkladu. Zbroušení by se mělo provádět bruskou s diamantovým kotoučem.

### 3) VYTVOŘENÍ SAMONIVELAČNÍ STĚRKY

Na připravený zbroušený očištěný podkladní beton vytvoříme penetrační nátěr. Na penetraci bude vytvořena samonivelační stěrka na bázi cementu s přísadou polymerů. Stěrka bude vyztužena elastickým vláknem kvůli eliminaci vzniku trhlin. Tloušťka samonivelační vrstvy bude mezi 4 – 6 mm.

### 4) POLOŽENÍ NOVÉHO SPORTOVNÍHO POVRCHU

Na podkladní cementovou samonivelační stěrku bude vlepena nášlapná sportovní podlaha. Lepidlo bude použito na bázi polyuretanu v rovnoměrné vrstvě. Vlepená nášlapná vrstva se nechá řádně zaschnout dle technického listu výrobce. Vinylová nášlapná sportovní vrstva bude tloušťky 9,0 mm v šedé a světle modré barvě od výrobce Gerflor značky Taraflex performance. Volba barvy bude zvolena investorem ze vzorníku UNI před realizací. Investorem může být zvolena i odlišná kombinace barev. Spoje mezi jednotlivými vinylovými pásy budou svařeny horkovzdušnou pistolí.



### 5) LAJNOVÁNÍ SPORTŮ

Do finálního povrchu se vyřežou a vlepí potřebné lajnování dle rozvržení. Spáry se následně svaří horkovzdušnou pistolí. Jedná se celkem o barevné lajnování pro různé sporty – 2x volejbal, basketbal, tenis, 2x badminton, florbal, házená a malá kopaná. Šíře všech lajn bude 50 mm.

### 6) ZNAK MĚSTA POHOŘELICE

Do finálního povrchu se na středu hřiště vyřeže a vlepí znak města Pohořelice.

# **REKONSTRUKCE SPORTOVNÍHO POVRCHU**

## **SPORTOVNÍ HALA POHOŘELICE**

**DOKUMENTACE PRO PROVEDENÍ STAVBY  
A. PRŮVODNÍ ZPRÁVA**

## A.1. IDENTIFIKAČNÍ ÚDAJE

### A.1.1 IDENTIFIKAČNÍ ÚDAJE STAVBY

|                   |  |
|-------------------|--|
| Název stavby:     | Rekonstrukce sportovního povrchu – sportovní hala Pohořelice |
| Místo stavby:     | Dlouhá 37, Pohořelice 691 23                                 |
| Kraj:             | Jihomoravský   |
| Charakter stavby: | Rekonstrukce   |

### A.1.2. IDENTIFIKAČNÍ ÚDAJE INVESTORA

|                  |                                 |
|------------------|---------------------------------|
| Název investora: | Město Pohořelice                |
| Sídlo investora: | Vídeňská 699, Pohořelice 691 23 |
| Kraj:            | Jihomoravský                    |

## A.2. SEZNAM VSTUPNÍCH PODKLADŮ

Jako podklad pro zpracování dokumentace byla stavba obhlédnuta zpracovatelem projektové dokumentace. Dalšími podklady byly katastrální mapa, DWG půdorysný výkres od investora a fotodokumentace. Měření nerovností.

## A.3. ÚDAJE O ÚZEMÍ

- a) rozsah řešeného území; zastavěné / nezastavěné území

Území je vymezeno okolní stavbou haly. Sportovní hala se nachází v centru města. Z jižní strany jsou venkovní sportovní hřiště. Jedná se o budovu vedle základní školy.

- b) dosavadní využití a zastavěnost území

V současné době je ve sportovní hale povrch, který je ve špatném stavu. Součástí sportovní haly je i budova zázemí.

- c) údaje o ochraně území podle jiných právních předpisů

Sportovní hala se nenachází v ochranném území.

- d) údaje o odtokových poměrech

Srážkové vody ze střechy jsou zadržovány na pozemku. Výměna sportovního povrchu neřeší odtokové poměry.

- e) údaje o souladu s územně plánovací dokumentací, s cíli a úkoly územního plánování

Stavba je v souladu s územně plánovací dokumentací a vzhledem ke stávajícímu stavu sportovní plochy je výměna této plochy žádoucí. V platném územním plánu je parcela označena jako plochy občanského vybavení - sport.

- f) údaje o dodržení obecných požadavků na využití území

Při řešení byly dodrženy a respektovány požadavky na využití území.

- g) údaje o splnění požadavků dotčených orgánů



Dokumentace není předkládána dotčeným orgánům.

h) seznam výjimek a úlevových řešení

V dokumentaci nejsou výjimky ani úlevová řešení.

i) seznam souvisejících a podmiňujících investic

Nejsou známy.

j) seznam pozemků a staveb dotčených umístěním a prováděním stavby (podle katastru nemovitostí)

Budova se nachází na této parcele: 2113, v k.ú. Pohořelice nad Jihlavou (724866)

Sousední parcely:

| Číslo parcely | Druh                       | Vlastnické právo |
|---------------|----------------------------|------------------|
| 2114          | Zahrada                    | Město Pohořelice |
| 2118/1        | Ostatní plocha             | Město Pohořelice |
| 2112/1        | Zahrada                    | Město Pohořelice |
| 2116          | Zahrada                    | Město Pohořelice |
| 2115/1        | Zastavěná plocha a nádvoří | Město Pohořelice |

#### A.4. ÚDAJE O STAVBĚ

a) nová stavba nebo změna dokončené stavby

jedná se o změnu dokončené stavby – rekonstrukce sportovní plochy

b) účel užívání stavby

Základní škola, volnočasové aktivity občanů Pohořelice

c) trvalá nebo dočasná stavba

Jedná se o trvalou stavbu.

d) údaje o ochraně stavby podle jiných právních předpisů

Nejsou známy

e) údaje o dodržení technických požadavků na stavby a obecných technických požadavků zabezpečujících bezbariérové užívání staveb

projekt je v souladu s platnými vyhláškami a ČSN z oboru výstavby. Vlastnosti výrobků pro stavbu, které mají rozhodující význam pro výslednou kvalitu stavby, musí být ověřeny podle zvláštních předpisů (např. podle zákona č. 22/1997 Sb., o technických požadavcích na výrobky, ve znění pozdějších předpisů. Technické požadavky na pozemní

stavby upravují právní předpisy vyhláška č. 268/2009 Sb., o technických požadavcích na stavby s odvoláním na související vyhlášky a ČSN. Stavba splňuje obecné technické požadavky na bezbariérové užívání stavby dle 398/2009 Sb.

- f) údaje o splnění požadavků dotčených orgánů a požadavků vyplývajících z jiných právních předpisů

Dokumentace není předkládána dotčeným orgánům.

- g) seznam výjimek a úlevových řešení

V dokumentaci nejsou výjimky ani úlevová řešení.

- h) navrhované kapacity stavby (zastavěná plocha, obestavěný prostor, užitná plocha, počet funkčních jednotek a jejich velikosti, počet uživatelů / pracovníků apod.)

|                                |                         |
|--------------------------------|-------------------------|
| Zpevněná plocha (umělý povrch) | Cca 1190 m <sup>2</sup> |
|--------------------------------|-------------------------|

Počet uživatelů lze určit dle jednotlivých stavebních orgánů a tím dojít k přibližnému maximálnímu množství lidí na místě z hlediska obvyklých kapacit, typ sportů na multifunkčním hřišti. Výsledkem je maximálně 30 lidí v jeden moment.

- i) základní bilance stavby (potřeby a spotřeby médií a hmot, hospodaření s dešťovou vodou, celkové produkované množství a druhy odpadů a emise, třída energetické náročnosti budov apod.).

Vše řešeno stávajícím způsobem.

Zásobování vodou - netýká se

Elektrická energie – netýká se

Vytápění - netýká se

Plyn - netýká se

Hospodaření s dešťovou vodou:

Netýká se

Komunální odpad:

Netýká se

- j) základní předpoklady výstavby (časové údaje o realizaci stavby, členění na etapy)  
Předpokládané zahájení stavby je ihned po podpisu smlouvy o dílo, dokončení nejpozději do 11.09.2020.

- k) orientační náklady stavby  
Orientační náklady na stavbu jsou předpokládány ve výši 2,5 mil. Kč bez DPH.

## A.5. ČLENĚNÍ STAVBY

Stavba má pouze 1 stavební objekt. Stavba neobsahuje technická a technologická zařízení.

SO01 - SPORTOVNÍ POVRCH

# D.101 TECHNICKÁ ZPRÁVA

## SO01 SPORTOVNÍ POVRCH

### Poznámka:

Projektová dokumentace byla vypracována podle ČSN, vyhlášek a zákonů platných v době zpracování dokumentace. Konkrétní technické specifikace výrobků a materiálů obsažené v projektové dokumentaci udávají technický standard stavby, jednotlivých výrobků a materiálů a je možné je po dohodě s investorem zaměnit stejným nebo vyšším standardem.

### D.1. Účel objektu

Účelem rekonstrukce je výměna nášlapného povrchu sportovní haly. Stávající stav sportovního povrchu je ve špatném stavu a je zapotřebí její výměny. Při demontáži stávajícího povrchu se bude dbát na postupné rozebírání konstrukčních vrstev.

Dojde k odstranění stávající podlahy a podkladní beton bude zbroušen.

Následně bude vytvořena samonivelační stěrka s elastickým vláknem. Na tuto stěrku bude instalována vinylová sportovní podlaha. Lajnování sportů bude barevně odlišeno – 2x volejbal, basketbal, tenis, 2x badminton, florbal, házená a malá kopaná. Na středu hřiště se vyřeže a vlepí znak města Pohořelice.

### D.2. Zásady architektonického, funkčního, dispozičního a barevného řešení objektu, řešení přístupu a užívání osobami s omezenou schopností pohybu

#### D.2.1 Architektonické řešení objektu

Architektonické řešení bude plně podřízeno funkčnímu využití sportovní haly. Největším prvkem bude samotné hřiště.

#### D.2.2 Dispoziční řešení objektu

Dispoziční řešení objektu navazuje na celý areál.

#### D.2.3 Barevné řešení

Mezi barevné řešení patří sportovní povrch ze světle modré a šedé barvy (vnitřní hřiště šedé). Volba barvy bude zvolena investorem ze vzorníku UNI před realizací. Investorem může být zvolena i odlišná kombinace barev.

### D.3. Základní údaje o objektu

Tělocvična:  
Sportovní povrch: 1195 m<sup>2</sup>

## D.4. Technické a konstrukční řešení

### D.4.1 Přípravné práce

Provede se vyklizení tělocvičny.

### D.4.2 Bourací práce

Odstraní se stávající nášlapná vrstva. Dále se zbrousí podkladní beton.

### D.4.3 Hrubé terénní úpravy

Není zde řešeno.

### D.4.4 Konstrukce sportovních povrchů

#### D.4. a. Betonové konstrukce

Vhledem k charakteru stavby se zde neřeší. Nové podkladní vrstvy se uloží na stávající betonový podklad, který bude zbroušen.

#### D.4. b. Podloží a povrch hřiště

Na stávající betonový podklad se provedou nové konstrukční vrstvy.

##### Skladba sportovního povrchu sportovní haly:

- Sportovní vinylová nášlapná homogenní vrstva **Taraflex Performance** od výrobce **Gerflor** **9 mm**
- Samonivelační stěrka s elastickým vláknem **4-6 mm**

---

- Zbroušení stávajícího podkladního betonu

### D.4.5 Záchytné sítě, oplocení, obklady

Není součástí projektu.

### D.4.6 Terénní a sadové úpravy

Jedná se o výměnu interiérového sportovního povrchu. Sadové úpravy se zde neřeší.

## D.5. Vliv objektu a jeho užívání na životní prostředí

Předkládaná varianta výstavby je navržena v souladu s obecně platnými zákony, vyhláškami a předpisy. Řešený objekt se nachází v území občanského vybavení – sport. Vzhledem k umístění stavby, nedojde ke změně charakteru ani rázu krajiny. Nedochozí k záboru zemědělského půdního fondu ve smyslu zákona č. 334/1992 Sb. o ochraně zemědělského půdního fondu ani k záboru pozemků určeným k plnění funkce lesa. Plochy dotčené plánovanou výstavbou jsou již zastavěné a zpevněné – bez vlivu na půdu.

Vlastní stavbou ani jejím provozem nebudou vznikat emise či odpady, které by zapříčinily přímé znečištění půdy, změnu místní topografie, stabilitu nebo erozi půdy. To bude garantováno i podmínkami ochrany okolí stavby při jejím provádění a po jejím dokončení.

V blízkém okolí stavby nebyly zjištěny žádné chráněné druhy rostlin či živočichů. Nebudou dotčena žádná chráněná území podle zákona č. 114/1992 Sb. o ochraně přírody a krajiny v platném znění.

Vodní zdroje nebudou ohroženy.

## **D.6. Negativní vliv realizace stavby**

Během realizace stavby dojde částečně ke zhoršení prostředí vlivem hluku a prašnosti v místě stavby a hlavně s ohledem na zvýšení intenzity dopravy v okolí stavby. Negativní vlivy stavby budou eliminovány použitím mechanismů s malou hlučností, dodržováním nočního klidu.

Vybraný dodavatel stavby zpracuje, doloží a s investorem, uživatelem a případně hygienikem odsouhlasí uvažovaný způsob výstavby tak, aby byly negativní vlivy stavby maximálně eliminovány.

Staveniště bude oploceno a zabezpečeno před vstupem nepovolaných osob. Zeleň v blízkosti staveniště bude chráněna proti poškození. Zvýšená intenzita dopravy bude koordinována tak, aby negativní dopad na okolí byl maximálně omezen. Komunikace budou průběžně čištěny a udržovány.

## **D.7. Vlivy způsobené užíváním a provozem zařízení**

Negativní vlivy na životní prostředí budou minimální. Jsou navrženy pouze materiály s atesty, bez škodlivých vlivů na okolní prostředí, splňující požadavky hygienických norem. V případě technických a technologických zařízení bude zabezpečena ochrana proti hluku a vibracím. Nejsou uvažována média, která by poškozovala ozónovou vrstvu Země.

Znečištění ovzduší vyvolané provozem stavby bude minimální. S ohledem na rozsah stavby a konfiguraci území jako celku nedojde k ovlivnění klimatických charakteristik.

## **D.8. Hospodaření s odpadními látkami**

### **D.8.1 Nakládání s odpady vzniklými při realizaci stavby**

Při stavební činnosti vzniknou odpady kategorie „O“ - ostatní, které budou částečně využity při stavebních úpravách resp. částečně recyklovány, a odpady kategorie „N“ - nebezpečné, které budou likvidovány v příslušném zařízení k tomu určeném (skládky odpadů).

Odpad kategorie "O" ostatní:

- beton, keramika, sádra - budou užity pro stavební úpravy resp. recyklovány
- kovy, slitiny kovů, dřevo, sklo, plasty - budou nabídnuty k dalšímu využití.

Odpad kategorie "N" nebezpečný:

- asfalt, dehet, izolační materiály a směsný stavební demoliční odpad

Za odstraňování odpadu při výstavbě je zodpovědný jejich původce, tedy dodavatel stavby, který zajistí jejich rozřídění a likvidaci. Podrobnosti bude obsahovat ZOV vybraného dodavatele. Ten předloží doklady o způsobu nakládání s odpady v souladu se zákonem č.185/2001 Sb. a návaznými předpisy s ním souvisejícími.

## **D.9. Ochrana objektu před škodlivými vlivy vnějšího prostředí, protiradonová opatření**

### **D.9.1 Povodně**

Lokalita není v záplavovém územím.

### **D.9.2 Radon**

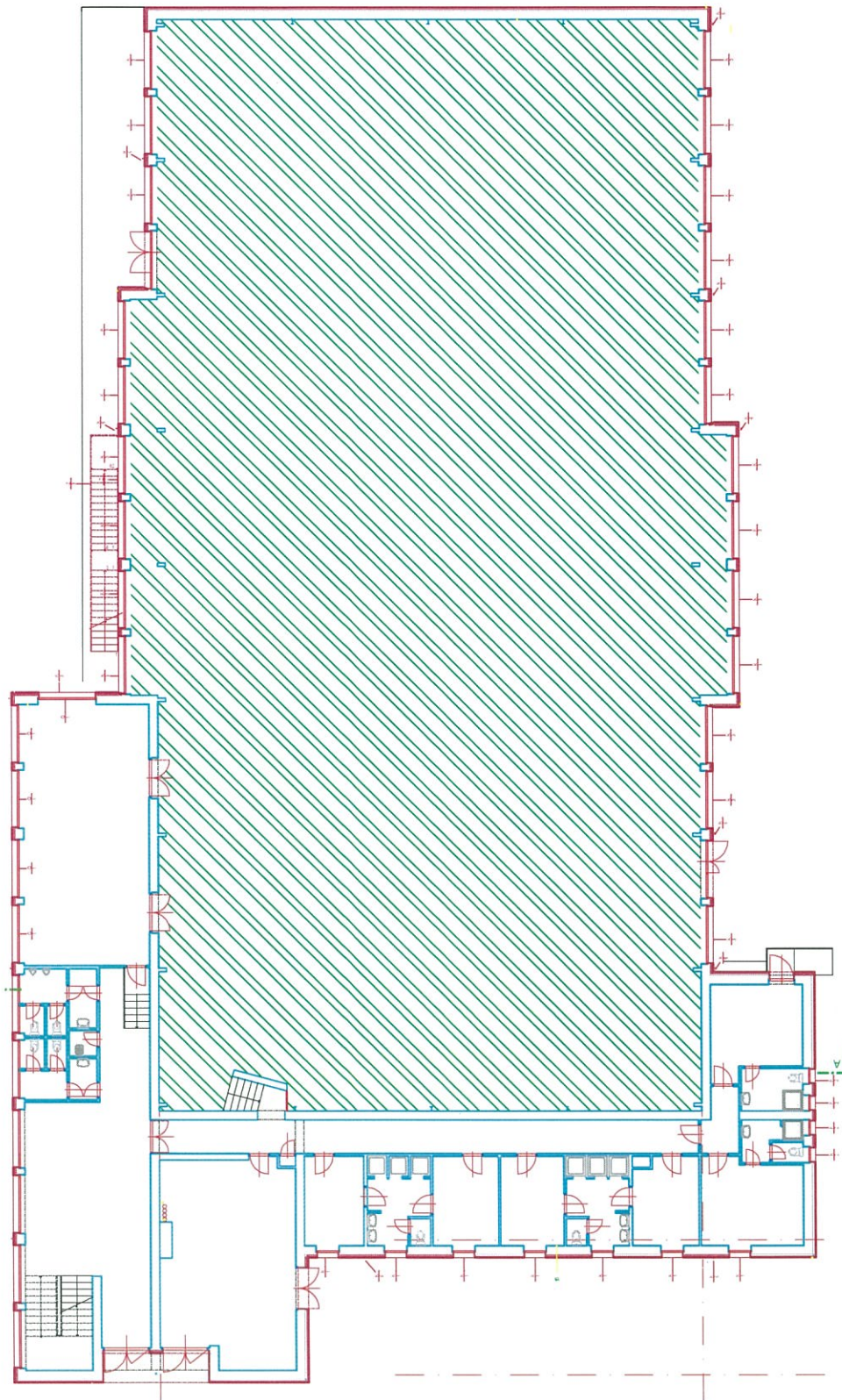
V souladu s vyhláškou SÚJB č. 307/2002 se nevyžaduje opatření pro snížení radiační zátěže z geologického podloží, neboť se jedná o oblast bez radonového rizika.

### **D.9.3 Hluk v chráněném venkovním prostoru a chráněném venkovním prostoru stavby**

Provozem tělocvičny nevzniká žádná hluková zátěž pro venkovní prostředí.

## **D.10. Obecně technické požadavky**

Projektová dokumentace byla vypracována podle ČSN, vyhlášek a zákonů platných v době zpracování projektové dokumentace pro provedení stavby. Při realizaci bude postupováno podle vyhlášky o technických požadavcích na stavby - vyhláška č. 268/2009 Sb (OTP), vyhlášky o obecných technických požadavcích zabezpečujících bezbariérové užívání staveb - vyhláška 398/2009 a dalších závazných vyhlášek, norem a předpisů (především pak hygienické a požární). Stavební konstrukce nebo části stavby splňují normové hodnoty dle OTP. Konkrétní technické specifikace výrobků a materiálů udávají technický standard stavby a je možné je zaměnit stejným nebo vyšším standardem, a to pouze po dohodě s investorem.



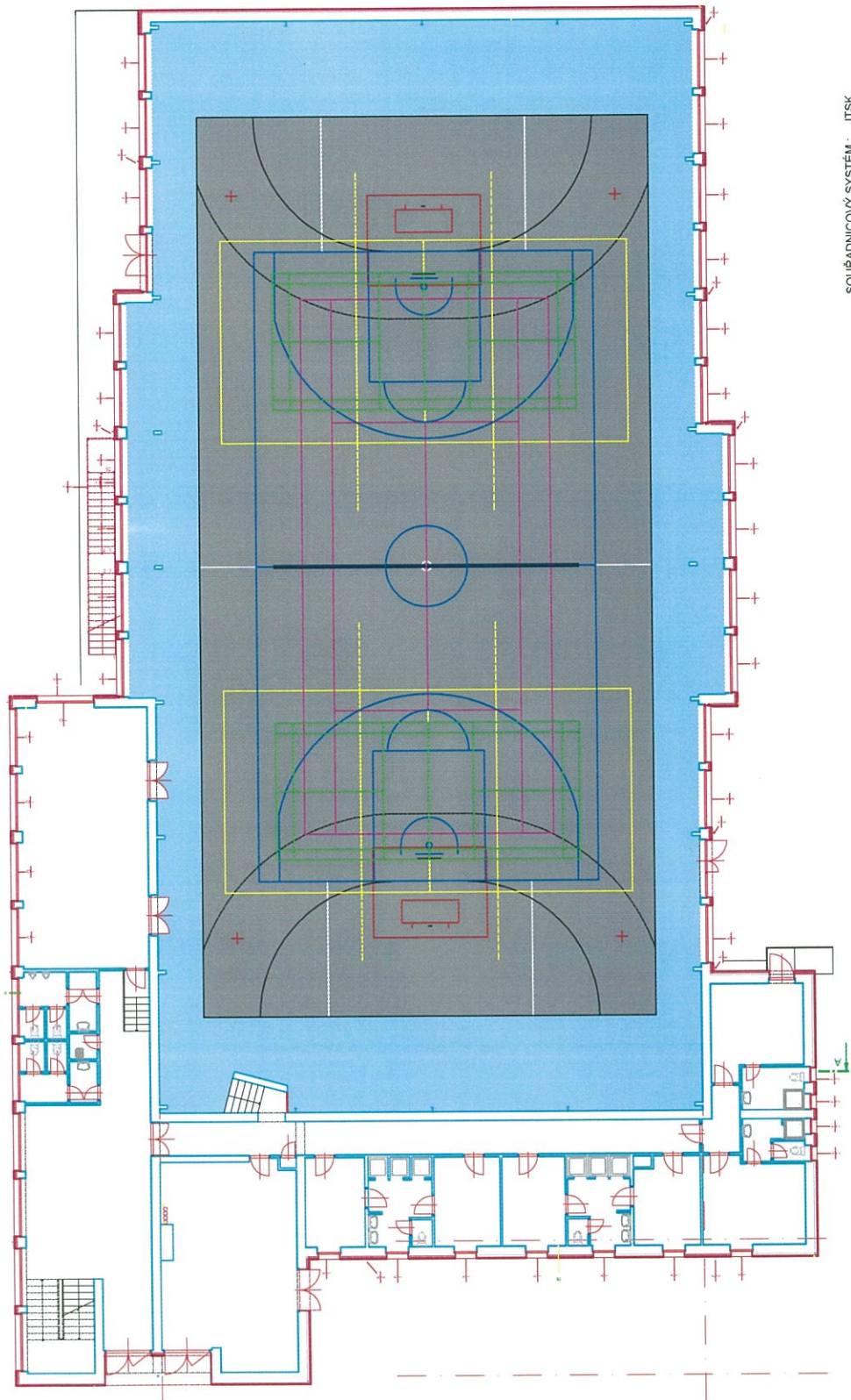
Legenda:



Odstranění stávající sportovní podlahy - 1190 m<sup>2</sup>

Poznámka:  
Dojde k odstranění stávající sportovní podlahy.  
Dále se přebrousí podkladní beton

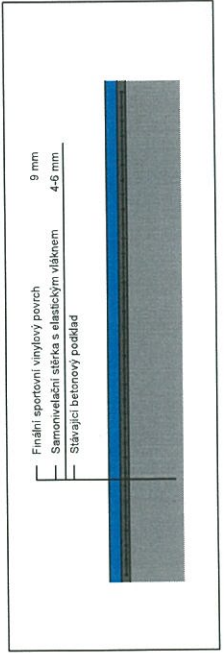
|   |  |                          |            |
|---|--|--------------------------|------------|
| MÍSTO STAVBY  | Dlouhý 37, Pohorelice 691 23                     | DATUM                    | 03/2020    |
| INVESTOR  | Město Pohorelice, Vítězná 699, Pohorelice 691 23 | FORMÁT                   | A3         |
| AKCE  |  | STUPEŇ                   | DFS        |
|   |  | ZAK. Č.                  |            |
|   |  | MĚŘÍTKO                  | 1:200      |
|   |  | Č. SOUPRAVY              | Č. VÝKRESU |
|   |  |                          | 101        |
| REGENERACE SPORTOVNÍHO POVRCHU<br>SPORTOVNÍ HALA POHORELICE |  |                          |            |
| VÝKRES  |  | PŮDORYS - STÁVAJÍCÍ STAV |            |



**Legenda:**

- Sportovní vinylová podlahy - 1190 m<sup>2</sup>
- Lajnování šíře 50 mm
- Poznámká: Na přebroušený podkladní beton bude navršena armovací síťka s elastickým vláknem 4-6 mm. Na tento rovinný podklad bude instalován nový vinylový sportovní povrch

ŘEZ PODLAHOU



SOUŘADNICOVÝ SYSTÉM: JTSK  
 VÝŠKOVÝ SYSTÉM: BALT PO VYROVNÁNÍ  
 0,000 = 0,000 - m n. m.

|   |   |            |             |             |            |
|---|---|------------|-------------|-------------|------------|
| HL. PROJEKTANT  | ZOOP. PROJEKTANT                                  | VYPRACOVAL | KONTROLOVAL | DATUM       | 03/2020    |
| MÍSTO STAVBY  | Dlouh 37, Pohorelice 691 23                       |            |             | FORMÁT      | A3         |
| INVESTOR  | Město Pohorelice, Vítězské 699, Pohorelice 691 23 |            |             | STUPĚN      | DPS        |
| AKCE  |   |            |             | ZAK. Č.     |            |
|   |   |            |             | MĚŘITKO     | 1:200      |
|   |   |            |             | Č. SOUPRAVY | Č. VÝKRESU |
|   |   |            |             |             | 102        |
| REGENERACE SPORTOVNÍHO POVRCHU<br>SPORTOVNÍ HALA POHORELICE |   |            |             |             |            |
| VÝKRES<br>PŮDORYS - NOVÝ STAV                               |   |            |             |             |            |