



číslo smlouvy ČEZ: 4102176922  
číslo smlouvy Partnera: 2020/50/055

## SMLOUVA O NÁJMU POZEMKU PRO INSTALACI A PROVOZ DOBÍJECÍ STANICE PRO ELEKTROMOBILY

uzavřená v souladu s ust. § 2201 a násl. zákona č. 89/2012 Sb., občanského zákoníku, ve znění pozdějších předpisů

Statutární město Prostějov

Partner je blíže určen v Příloze 1 - Specifikace

dále jen „Partner“

a

**ČEZ, a. s.**

sídlo: Praha 4, Duhová 2/1444, PSČ 140 53

IČ: 45274649

DIČ: CZ45274649 (je plátce DPH)

bankovní spojení:

číslo účtu:

Adresa pro příjem faktur: ČEZ, a. s., 28. října 3123/152, 709 02 Ostrava – Moravská Ostrava

Email pro příjem faktur: [podatelna@cez.cz](mailto:podatelna@cez.cz)

ID datové schránky: yqkcds6

zastoupen:

ČEZ, a. s. je zapsán v obchodním rejstříku vedeném Městským soudem v Praze, oddíl B, vložka 1581 dále jen „ČEZ“

(ČEZ a Partner jsou dále v textu individuálně označováni též jako „**Smluvní strana**“ a společně jako „**Smluvní strany**“).

### I. Článek

#### Preambule

1. ČEZ jakožto jedna z největších evropských společností operující v oblasti výroby, prodeje a obchodu s elektřinou se zaměřením na trh střední a východní Evropy, má záměr vybudovat a provozovat síť dobíjecích stanic na území České republiky, zejména pak poskytovat „služby Elektromobilita“ pro uživatele elektrických dopravních prostředků (dále jen „**elektromobilů**“), tj. poskytovat přístup k infrastrukturní síti dobíjecích stanic a zajišťovat dodávky elektřiny.
2. Partner je majitelem pozemku, jak jest definován níže.
3. Na základě toho se Smluvní strany rozhodly uzavřít tuto smlouvu (dále jen „**smlouva**“).

### II. Článek

#### Účel a předmět smlouvy

1. Pojem nájem (vč. odvoz. „pronajmout“ atp.) je v této smlouvě užíván pro označení jak nájmu, tak podnájmu. Konkrétní určení, zda se jedná o nájem či podnájem, je uvedeno v Příloze 1 – Specifikace k této smlouvě.
2. Pojem pozemek je v této smlouvě užíván pro označení jak pozemku, jako části zemského povrchu ve smyslu příslušných právních předpisů, tak parkovacího místa uvnitř budovy. Konkrétní určení, zda se jedná o pozemek či parkovací místo, je uvedeno v příloze (Příloha 1 – Specifikace) k této smlouvě.

3. Účelem smlouvy je poskytnutí pozemku (veřejně přístupného automobilem) ve vlastnictví Partnera pro užívání ČEZ, konkrétně za účelem umístění a provozování veřejné dobíjecí stanice/stanic (jedna, nebo též více dobíjecích stanic dále pouze jako „**dobíjecí stanice**“) pro dobíjení elektromobilů včetně tří parkovacích míst, které jsou součástí pozemku. Partner prohlašuje, že je oprávněn pozemek pronajmout za výše uvedeným účelem, a to způsobem stanoveným v této smlouvě.
4. Touto smlouvou a v souladu s jejími podmínkami se Partner zavazuje přenechat za nájemné uvedené v článku IV. níže, společnosti ČEZ k užívání pozemek (část pozemku, která je specifikována v Příloze 1- Specifikace k této smlouvě). Pozemek je specifikován parcelním číslem, katastrálním územím a obcí, včetně zakreslení do mapky či plánu (Příloha 1 – Specifikace), (dále jen „**pozemek**“) a lokalitou, ve které se nachází, to vše za podmínek dohodnutých touto smlouvou.
5. Partner přenechává touto smlouvou pozemek společnosti ČEZ do užívání za účelem uvedeným v odst. 3 tohoto článku. Partner se zavazuje předat pozemek společnosti ČEZ dle harmonogramu uvedeného v Příloze 1 – Specifikace. O takovém předání sepiší kontaktní osoby Smluvních stran předávací protokol, jehož vzor je Přílohou 2 – Protokol o předání pozemku, který se stane nedílnou součástí této smlouvy. ČEZ se zavazuje dle harmonogramu uvedeného v Příloze 1 – Specifikace zahájit přípravy pozemku/lokality pro umístění dobíjecí stanice (zejm. zajistit veřejnoprávní povolení/schválení a provést případné veškeré další činnosti tak, jak je uvedeno níže v této smlouvě), přičemž ČEZ neodpovídá za nedodržení této lhůty v případě, že prodloužení bude způsobeno příslušným správním orgánem; Partner tímto prohlašuje, že s prováděním příprav uvedených v tomto odst. výše souhlasí a poskytne společnosti ČEZ veškerou potřebnou součinnost.

### III. Článek

#### Doba nájmu

1. Smluvní strany tímto sjednávají dobu nájmu pro daný pozemek na dobu určenou v Příloze 1 – Specifikace. Doba nájmu běží od předání příslušného pozemku, **tj. od podpisu protokolu o předání takového pozemku** (vzor protokolu je Příloha 2 – Protokol o předání pozemku).
2. Smluvní strany si sjednaly možnost prodloužení Smlouvy dle Přílohy 1 – Specifikace. Nejpozději 6 měsíců před ukončením účinnosti smlouvy vstoupí Smluvní strany do jednání o podmínkách prodloužení smluvního vztahu na další období.

### IV. Článek

#### Nájemné

1. Smluvní strany se dohodly na výši nájemného za užívání pozemku dle této smlouvy, která je určena v Příloze 1 – Specifikace.
2. Úhrada nájemného bude prováděna v české měně na základě příslušných daňových dokladů - faktur vystavených Partnerem. Úhrada fixního a variabilního nájemného bude prováděna jednou za kalendářní rok. Dnem uskutečnění dílčího zdanitelného plnění je u fixního nájemného a u variabilního nájemného poslední den druhého kalendářního měsíce kalendářního roku následujícího po kalendářním roce, za který se fixní nájemné a variabilní nájemné platí (u variabilního nájemného na základě výpočtu dle množství kWh dobitých na dobíjecí stanici za jednotlivé kalendářní měsíce předloženého společností ČEZ Partnerovi do posledního dne prvního kalendářního měsíce následujícího po kalendářním roce, za který se nájemné platí).
3. Platby budou probíhat pouze bezhotovostní formou na bankovní účet Partnera uvedený v této smlouvě. Tento bankovní účet Partnera musí být bankovním účtem vedeným u tuzemského poskytovatele platebních služeb a zveřejněným způsobem umožňujícím dálkový přístup dle § 96 odst. 2 zákona č. 235/2004 Sb., o dani z přidané hodnoty, ve znění pozdějších předpisů (dále jen „zákon o DPH“). Změnu bankovního spojení lze provést pouze písemným dodatkem k této smlouvě nebo písemným sdělením prokazatelně doručeným ČEZ, nejpozději spolu s příslušnou fakturou. Toto sdělení musí být podepsáno osobami oprávněnými k podpisu smlouvy. Změna bankovního spojení musí splňovat výše uvedené, tj. musí se jednat o bankovní účet vedený u tuzemského



poskytovatele platebních služeb a tento účet musí být zveřejněn způsobem umožňujícím dálkový přístup.

4. Platby budou provedeny do 30 dnů počínaje následujícím dnem po prokazatelném doručení faktury Partnera na adresu ČEZ. ČEZ není v prodlení se zaplacením faktury, pokud nejpozději v posledním den její splatnosti byla částka odepsána z účtu ČEZ ve prospěch účtu Partnera. Faktura musí být zaslána samostatně, ČEZ v opačném případě není odpovědný za prodlení v platbě.
5. V případě, že dle § 109 zákona o DPH bude ČEZ jako příjemce plnění ručit za nezaplacenou daň z tohoto plnění, je ČEZ oprávněn uhradit daň z přidané hodnoty za Partnera přímo správci daně Partnera za účelem zvláštního způsobu zajištění daně dle § 109a zákona o DPH. O provedení platby ČEZ Partnera písemně informuje. Takto uhrazenou daň dochází ke snížení pohledávky Partnera za ČEZ o příslušnou částku daně a Partner tak není oprávněn po ČEZ požadovat uhrazení této částky.
6. Faktury musí splňovat náležitosti uvedené v § 435 občanského zákoníku a náležitosti daňového dokladu podle zákona o DPH. Faktury musí dále obsahovat označení peněžního ústavu, číslo účtu a podpis oprávněné osoby na straně fakturujícího; fakturovanou částku a číslo této smlouvy. Faktura musí být vyhotovena v listinném formátu A4, jednostranného tisku, na standardním kancelářském papíru o hmotnosti cca 80g/m<sup>2</sup>, scanovatelném (kopírovatelném) černobíle, bez ztráty informační hodnoty a čitelně. Adresa pro zaslání faktur ČEZ je:

ČEZ, a. s.  
28. října 3123/152  
709 02 Ostrava – Moravská Ostrava.

7. Partner je oprávněn vystavit fakturu v elektronické podobě (ve formátu PDF nebo PDF/a), přičemž každý takto vystavený doklad pro ČEZ bude s přílohou/přílohami tvořit jeden dokument, který bude opatřen zaručeným elektronickým podpisem nebo elektronickou značkou, založenou v době přijetí faktury na platném certifikátu akreditované certifikační autority, ve smyslu zákona č. 297/2016 Sb., o službách vytvářejících důvěru pro elektronické transakce a o změně některých dalších zákonů, ve znění pozdějších předpisů. Akceptovatelné je rovněž zaslání nepodepsaných faktur, pokud budou zaslány e-mailem, podepsaným podle výše uvedených pravidel. Adresa pro příjem faktur v elektronické podobě je [podatelna@cez.cz](mailto:podatelna@cez.cz). Akceptovatelným způsobem je také zaslání faktury do datové schránky ČEZ. V tomto případě není elektronický podpis Partnera požadován. Za datum doručení se považuje den přijetí e-mailu nebo okamžik dodání datové zprávy do schránky ČEZ.
8. ČEZ je oprávněn vrátit Partnerovi přede dnem splatnosti bez zaplacení fakturu, která nebude mít náležitosti uvedené v čl. IV odst. 6 nebo bude mít jiné závady v obsahu, vždy však s uvedením důvodu tohoto vrácení.
9. Partner je povinen podle povahy závad fakturu opravit nebo nově vyhotovit. Oprávněným vrácením faktury přestává běžet původní lhůta splatnosti. Nová lhůta splatnosti v délce 30 dnů běží znovu ode dne prokazatelného doručení opravené nebo nově vyhotovené faktury.







## V. Článek

### Práva a povinnosti Smluvních stran

#### 1. ČEZ:

1.1.

- 1.2. připraví na vlastní náklady pozemek k instalaci dobíjecí stanice, kdy příprava bude obsahovat zejména zajištění nezbytných zemních prací, vedení kabelu, vytvoření přípojky elektrického vedení, vytvoření parkovacího místa (není-li k dispozici), případně základu pro dobíjecí stanici a splnění veškerých potřebných veřejnoprávních podmínek pro instalaci dobíjecí stanice;
- 1.3. je oprávněn instalovat – tj. zejména umístit, připojit k přípojce do sítě – a provozovat dobíjecí stanici na pozemku za předpokladu, že dodrží veškeré veřejnoprávní předpisy;
- 1.4. je oprávněn zveřejňovat informace o lokalizaci instalované dobíjecí stanice např. mj. na webových stránkách e-mobility nebo pomocí navigačních zařízení.
- 1.5. je oprávněn na svých webových stránkách e-mobility a v komunikačních materiálech týkajících se elektromobility k používání firmy, loga a krátkého popisu aktivit Partnera;

- 1.6. je oprávněn k vydání tiskových zpráv o existenci vztahu mezi Smluvními stranami a o průběhu instalace a provozu dobíjecí stanice. Skutečnost, že byla instalována dobíjecí stanice, může ČEZ využít k PR aktivitám a oznámení této skutečnosti veřejnosti. Konkrétní podoba těchto PR aktivit bude odsouhlasena oběma Smluvními stranami;
  - 1.7. je povinen zabezpečit provoz dobíjecí stanice tak, aby byl v souladu s příslušnými ustanoveními obecně závazných právních předpisů ČR (zejména v oblasti požární ochrany, ochrany životního prostředí a ochrany života a zdraví při práci);
  - 1.8. je povinen udržovat dobíjecí stanici, vč. pravidelné technické revize hardware v souladu s platnými právními předpisy, a odstranit jakékoli technické vady na dobíjecí stanici bez zbytečného odkladu tak, aby neohrožovaly bezpečnost na pozemku Partnera;
  - 1.9. 
  - 1.10. 
  - 1.11. je oprávněn vyhradit pro dobíjení tři parkovací místa, která jsou součástí pozemku, a označit je v souladu s právními předpisy a normami designem elektromobilita;
  - 1.12. 
  - 1.13. je povinen užívat pozemek řádně a dbát o jeho dobrý stav;
  - 1.14. je oprávněn dát pozemek nebo jeho část do podnájmu pouze s předchozím písemným souhlasem Partnera;
  - 1.15. 
  - 1.16. je povinen odstraňovat případné znečištění, které bylo způsobeno v souvislosti s provozem dobíjecí stanice umístěné na pozemku.
2. Partner:
- 2.1. souhlasí s přípravou pozemku a dalšími úpravami nezbytnými pro instalaci dobíjecí stanice;
  - 2.2. souhlasí s tím, že ČEZ je oprávněn plnit své povinnosti vyplývající z této smlouvy prostřednictvím třetích osob;
  - 2.3. předal pozemek ČEZ ve stavu způsobilém ke smluvenému účelu užívání. Převzetí pozemku včetně jeho stavu bylo zaznamenáno v Protokolu o předání pozemku (Příloha 2), který byl vyhotoven ve třech výtiscích, jeden pro Partnera, jeden pro ČEZ a jeden je nedílnou součástí této smlouvy jako Příloha 2;
  - 2.4. je povinen zajistit řádný a nerušený výkon užívacích práv ČEZ po celou dobu tohoto smluvního vztahu, aby bylo možno dosáhnout účelu této smlouvy;
  - 2.5. je povinen umožnit bez omezení přístup k dobíjecí stanici uživatelům elektromobilů za účelem jejich dobíjení;
  - 2.6. je povinen umožnit ČEZ a třetím osobám jím pověřeným užívání přístupových komunikací k pozemku;
  - 2.7. je povinen zajistit ČEZ a třetím osobám jím pověřeným přístup k dobíjecí stanici za účelem jejího odpojení od elektřiny v případě technických problémů anebo během údržby;
  - 2.8. 
  - 2.9. bere na vědomí, že dobíjecí stanice ponese design elektromobilita, který byl Partnerovi zaslán elektronicky k seznámení před uzavřením této smlouvy. ČEZ je oprávněn design elektromobilita jednostranně měnit. Změnu designu je ČEZ povinen Partnerovi oznámit písemně alespoň 10 pracovních dnů předem.
3. 
4. Smluvní strany jsou povinny si po celou dobu trvání této smlouvy poskytovat nezbytnou součinnost, zejména v příslušných správních řízeních tak, aby bylo dosaženo souhlasných povolení správních orgánů k instalaci dobíjecí stanice na pozemku.



- Smluvní strany jsou vzájemně zavázány bezodkladně informovat druhou Smluvní stranu o jakékoli poruše či závadě na dobíjecí stanici.
- 

## VI. Článek

### Kontaktní osoby a komunikace

- ČEZ:  
ČEZ, a. s.



- Partner:  
**Kontaktní osoba Partnera je určena v Příloze 1 - Specifikace**
- Smluvní strany jsou oprávněny jednostranně změnit kontaktní osoby a/nebo jejich údaje uvedené v odst. 1 a 2 tohoto článku smlouvy, jsou však povinny na takovou změnu druhou Smluvní stranu písemně předem upozornit. Změna kontaktních osob a/nebo jejich údajů nepodléhá povinnosti uzavřít dodatek ke smlouvě.
- Pokud se mezi Smluvními stranami předpokládá písemný kontakt, pokládají se písemné projevy za doručené druhé Smluvní straně, pokud jsou doručeny jedním z následujících způsobů:
  - osobním doručením
  - doporučeným dopisem
  - prostřednictvím kurýra
  - e-mailem,
  - datovou schránkou.

## VII. Článek

### Důvěrné informace

- Smluvní strany se dohodly, že za důvěrné informace považují informace, které si Smluvní strany vzájemně poskytly v souvislosti s realizací tohoto obchodního vztahu a touto smlouvou. Smluvní strany se tímto zavazují, že žádná ze stran neposkytne bez písemného souhlasu druhé Smluvní strany důvěrné informace třetí straně, krom situace, kdy poskytnutí důvěrných informací ukládá zákon nebo jiný obecně závazný právní předpis. V případě, kdy budou důvěrné informace za podmínek uvedených v tomto článku poskytnuty třetí osobě, tato musí být výslovně upozorněna na potřebu nakládání s těmito informacemi jako s důvěrnými (musí být označeny jako „důvěrné“) a na zákaz dalšího šíření těchto důvěrných informací. Jestli to bude vzhledem k povaze třetí strany možné, Smluvní strana poskytující důvěrné informace je povinna před fyzickým poskytnutím důvěrných informací vyžádat si písemné potvrzení třetí strany, že bude s předmětnými informacemi nakládat jako s informacemi důvěrnými a že je bez písemného souhlasu příslušné Smluvní strany nebude šířit dál a že o této povinnosti dostatečně poučí své pracovníky/zaměstnance, kteří

Handwritten marks and signatures at the bottom right of the page.

- s informacemi budou ve styku. Závazek chránit důvěrné informace trvá po celou dobu platnosti této Smlouvy jako i po jejím skončení.
2. Zveřejnění výše uvedených informací v rámci skupiny ČEZ, společnosti s její majetkovou účastí, daňovým, právním a jiným poradcům, konzultantům auditorům nebo pojistitelům skupiny ČEZ, kteří jsou vázáni profesním nebo smluvním závazkem mlčenlivosti, se nebude považovat za porušení výše uvedeného ustanovení.
  3. Zveřejnění výše uvedených informací v rámci osoby Partnera, daňovým, právním a jiným poradcům, konzultantům auditorům nebo pojistitelům osoby Partnera, kteří jsou vázáni profesním nebo smluvním závazkem mlčenlivosti, se nebude považovat za porušení výše uvedeného ustanovení.

## VIII. Článek

### Ukončení trvání smlouvy, vypořádání Smluvních stran

1.

2.

3.

4.

5.

6. ČEZ ve svém podnikání prosazuje strategii udržitelného rozvoje, jejíž nedílnou součástí jsou i zásady etického podnikání. Stejná očekávání spojuje i se svými obchodními partnery. Z tohoto důvodu se Smluvní strany dohodly, že budou řídit své obchodní záležitosti týkající se této smlouvy nejen v souladu s obecně závaznými právními předpisy, ale též v souladu se zásadami etického a zodpovědného přístupu při využití dodávek elektřiny, nediskriminace zaměstnanců, vyloučení úplatkářství domácích a zahraničních veřejných činitelů i soukromých osob, ochrany mezinárodních lidských práv a odpovědnosti za životní prostředí.
7. ČEZ může od této smlouvy odstoupit, pokud shledá, že se Partner, jeho zástupce nebo zástupce ovládající osoby Partnera příp. osoby ovládané Partnerem (viz ustanovení § 74 a násl. Zákona o obchodních korporacích) za účelem získání smlouvy dopustili korupčního jednání.

TV. P



## IX. Článek Závěrečná ujednání

1. Právní vztahy touto smlouvou neupravené se řídí příslušnými ustanoveními obecně závazných právních předpisů České republiky, zejména občanským zákoníkem.
2. Žádná Smluvní strana nesmí postoupit tuto smlouvu ani převést kterákoli ze svých práv anebo povinností podle této Smlouvy, zřídít k nim jakákoli práva třetích osob, ani je jakýmkoli jiným způsobem zcizit, ať již zcela či zčásti, bez předchozího písemného souhlasu druhé Smluvní strany.
3. Smluvní strany dále sjednávají, že jakákoli změna této smlouvy vyžaduje doslovný, bezvýhradný a nepodmíněný konsenzus ohledně jejího úplného obsahu obou Smluvních stran. Odpověď Smluvní strany s dodatkem nebo odchylkou ve smyslu § 1740 odst. 3 OZ není přijetím nabídky na uzavření dodatku k této smlouvě, a to ani v případě, kdy podstatně nemění podmínky nabídky.
4. Změny a doplnění této smlouvy jsou možné pouze na základě písemných, vzestupně číslovaných dodatků, schválených oprávněnými osobami obou Smluvních stran, pokud není v této smlouvě stanoveno jinak.
5. Doložka platnosti právního úkonu dle § 41 zákona č. 128/2000 Sb., o obcích (obecní zřízení), ve znění pozdějších předpisů:

O uzavření této smlouvy rozhodla v souladu se zákonem č. 128/2000 Sb., o obcích (obecní zřízení), ve znění pozdějších předpisů, Rada města Prostějova na své schůzi konané dne 27.08.2019 usnesením č. 9794.

Záměr Statutárního města Prostějova pronajmout předmětný pozemek byl v souladu s ustanovením § 39 zákona č. 128/2000 Sb., ve znění pozdějších předpisů, zveřejněn vyvěšením na úřední desce Magistrátu města Prostějova a způsobem umožňujícím dálkový přístup po dobu od 21.05.2019 do 28.06.2019.

6. Tato smlouva podléhá povinnosti uveřejnění prostřednictvím registru smluv dle příslušných ustanovení zákona č. 340/2015 Sb., o zvláštních podmínkách účinnosti některých smluv, uveřejňování těchto smluv a o registru smluv (zákon o registru smluv), ve znění pozdějších předpisů. Smluvní strany se vzájemně dohodly, že smlouvu uveřejní v registru smluv ČEZ. Pro potřeby uveřejnění v registru smluv Smluvní strany navzájem prohlašují, že smlouva obsahuje obchodní tajemství v člancích V – Práva a povinnosti Smluvních stran, VIII – Ukončení trvání smlouvy, vypořádání Smluvních stran, smlouvy a v Příloze 1.
7. Smluvní strany se zavazují, že před zveřejněním smlouvy v registru smluv si vzájemně písemně odsouhlasí rozsah anonymizace smlouvy v souladu se zákonem o registru smluv.
8. ČEZ zašle tuto smlouvu správci registru smluv k uveřejnění prostřednictvím registru smluv bez zbytečného odkladu, nejpozději však do 30 dnů, od uzavření této smlouvy.
9. Smlouva je vyhotovena v pěti výtiscích, přičemž dva obdrží ČEZ a tři Partner.
10. Nedílnou součástí této smlouvy jsou následující přílohy:

Příloha 1 – Specifikace

Příloha 2 – Protokol o předání pozemku

11. Tato smlouva nabývá platnosti dnem jejího podpisu oběma Smluvními stranami a účinnosti dnem jejího uveřejnění prostřednictvím registru smluv dle příslušných ustanovení zákona o registru smluv.

V PV dne 04. 06. 2020

Za Statutární město Prostějov:



Mgr. Jiří Pospíšil  
1. náměstek primátora  
Statutárního města Prostějova



V Praze dne 29. 5. 2020

Za ČEZ, a. s.:





**PŘÍLOHA 1 – SPECIFIKACE**

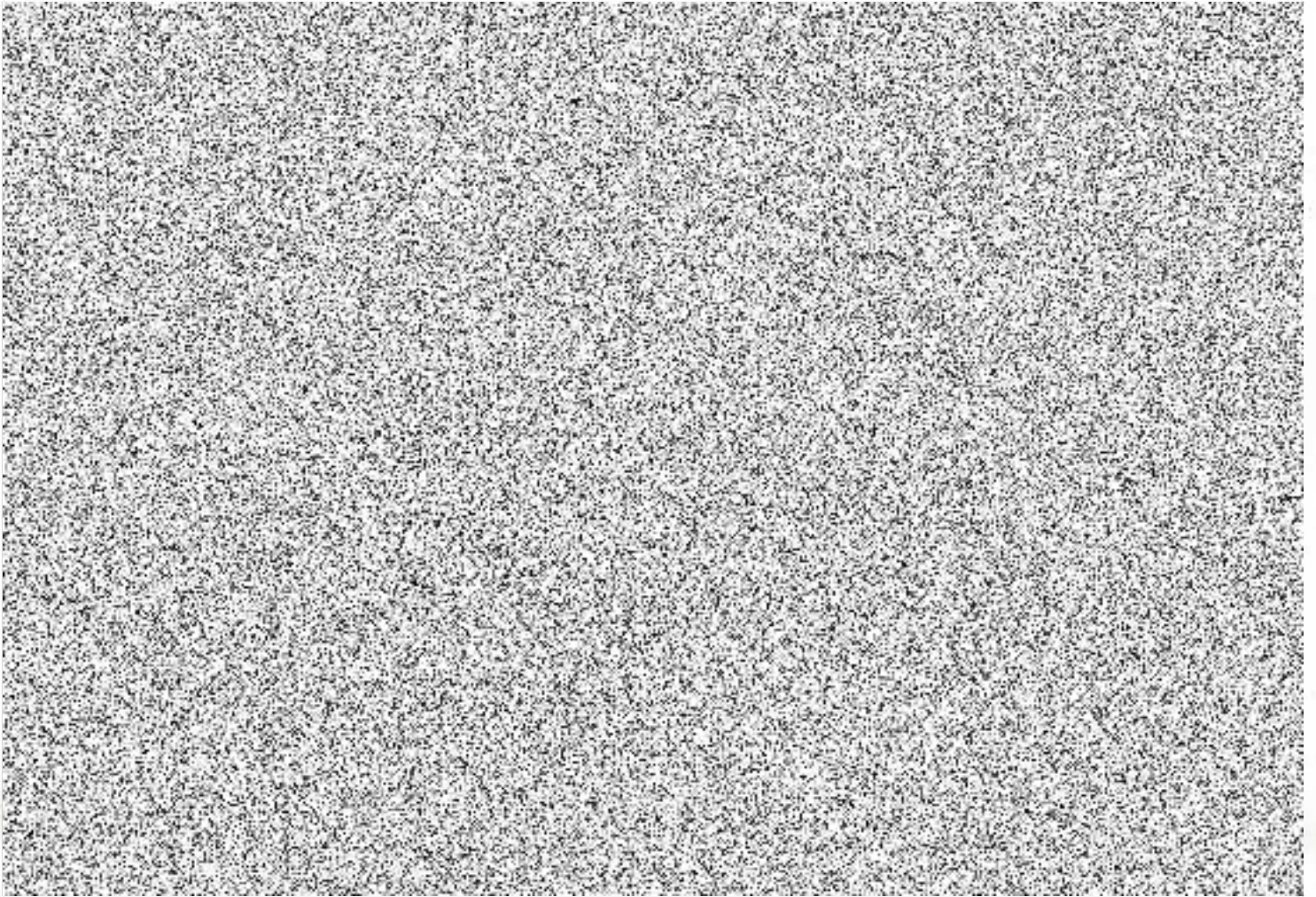
<b>Partner</b>	obchodní firma / jméno příjmení FO / název obce:	Statutární město Prostějov
	sídlo / bydliště FO:	Prostějov, nám. T. G. Masaryka 130/14, PSČ 796 01
	IČ / RČ FO:	00288659
	DIČ:	CZ00288659
	číslo účtu:	19-1505517309/0300
	ID datové schránky:	mrtbrkb
	zastoupen:	Mgr. Jiřím Pospíšilem, 1. náměstkem primátora, na základě plné moci ze dne 14.11.2018
<b>Kontaktní osoba</b>	jméno, příjmení:	[REDAKCE]
	adresa:	[REDAKCE]
	e-mail:	[REDAKCE]
	telefon:	[REDAKCE]
<b>Předmět</b>	nájem / podnájem:	nájem
	lokalita:	parkoviště u centra Kubus
	určení pozemku / parkovacího místa:	část pozemku p.č. 742/4 – ostatní plocha v k.ú. Prostějov, obec Prostějov, o výměře 37,5 m <sup>2</sup> vyznačená v situační mapce, která je nedílnou součástí Přílohy 1 - Specifikace
<b>Nájemné</b>	[REDAKCE]	[REDAKCE]

W - nt

<b>Doba nájmu</b>		
<b>Typ a počet DS</b>		
<b>Harmonogram</b>		

ll  
n







## VZOR PŘÍLOHA 2 - PROTOKOL O PŘEDÁNÍ POZEMKU

sepsaný na základě **Smlouvy o nájmu pozemku pro instalaci a provoz dobijecí stanice pro elektromobily** (dále jen „smlouva“, ČEZ: \_\_\_\_\_, č. smlouvy Partnera: 2020/50/055) uzavřené dne \_\_\_\_\_, mezi

### **ČEZ, a. s.**

sídlo: Praha 4, Duhová 2/1444, PSČ 140 53  
IČ: 45274649  
DIČ: CZ45274649 (je plátce DPH)  
ČEZ, a. s. je zapsán v obchodním rejstříku vedeném Městským soudem v Praze, oddíl B, vložka 1581 dále jen „ČEZ“

a

### **Statutární město Prostějov**

sídlo: Prostějov, nám. T. G. Masaryka 130/14, PSČ 796 01  
IČ: 00288659  
DIČ: CZ00288659  
dále jen „Partner“

#### 1. Předmětem předání a převzetí je:

**část pozemku parcelní číslo 742/4 v katastrálním území Prostějov, obec Prostějov, zapsaného v katastru nemovitostí vedeném u Katastrálního úřadu pro Olomoucký kraj, Katastrálního pracoviště Prostějov, na LV č. 10001 pro k.ú. Prostějov, o výměře 37,5 m<sup>2</sup>.**

(dále jen jako „Pozemek“)

#### 2. Při předání Pozemku **nebyly – byly** zjištěny vady:

3. Partner prohlašuje, že ke dni podpisu tohoto Protokolu o předání Pozemku neváznou na Pozemku žádná práva třetích osob, která by bránila či omezovala jeho užívání v souladu s článkem II smlouvy.

4. Tento Protokol o předání Pozemku je vyhotoven ve třech vyhotoveních, jedno pro Partnera, jedno pro ČEZ a jedno je Přílohou 2 smlouvy.

V \_\_\_\_\_ dne \_\_\_\_\_

Za Partnera:

Za ČEZ:



tv. M