

Generali Česká pojišťovna a.s.

Spálená 75/16, Nové Město, 110 00 Praha 1, Česká republika,

IČO 452 72 956,

zapsaná v obchodním rejstříku u Městského soudu v Praze, spisová značka B 1464,
člen Skupiny Generali, zapsané v italském rejstříku pojišťovacích skupin, vedeném IVASS,

kterou zastupují

Martin Peroutka, útvar korporátní a průmyslové pojištění

a

Tereza Drobková, útvar korporátní a průmyslové pojištění

(dále jen „pojišťovna“)

a

Město Rumburk

Třída 9. května 1366/48, 408 01, Rumburk – Rumburk 1

IČO 002 61 602

(Korespondenční adresa je shodná s adresou pojistníka)

kterou zastupuje

Ing. Lumír Kus, starosta města

(dále jen „pojistník“)

uzavírají dodatek č. 4

k pojistné smlouvě č. **899-26557-18**

o pojištění majetku podnikatelů

(pojištění živelní, pojištění odcizení, pojištění elektronických zařízení)

o pojištění odpovědnosti

Tuto pojistnou smlouvu má ve správě Tereza Drobková.

Pojistná smlouva je sjednána prostřednictvím makléřské společnosti OK GROUP a.s, Mánesova 3014/16, Královo Pole, 612 00 Brno Česká republika, IČO 483 91 301. Pojištěný bude uplatňovat veškerá práva na pojistné plnění prostřednictvím tohoto pojišťovacího zprostředkovatele.

1. Úvodní ustanovení

- 1.1. *Pojišťovna a pojistník uzavřeli pojistnou smlouvu č. 899-26557-18 o pojištění majetku podnikatelů a o pojištění odpovědnosti (dále jen „pojistná smlouva“). Pojistné podmínky, které jsou nedílnou součástí této pojistné smlouvy a tvoří její přílohy:*
- 1.2. *Na základě dohody obou smluvních stran došlo s účinností ode dne 01. 06. 2020 ke změně níže specifikovaných ustanovení pojistné smlouvy uvedených v bodu 2. tohoto dodatku pojistné smlouvy.*

2. Změna pojistné smlouvy

- 2.1. *Ustanovení bodu 2.1 „Předmět pojištění, pojistné částky“ se ruší a nahrazuje následujícím zněním:*

2.1 Předmět pojištění, pojistné částky

Pokud bude v souladu s ustanovením článku 15 bodu 5 VPPMO-P sjednáno pojištění jako pojištění prvního rizika, bude toto uvedeno u příslušné položky ("Pojištění 1. rizika" resp. „Pojištění 1.R.“) a částka uvedená pro tuto položku je ve smyslu článku 21 bodu 12 VPPMO-P limitem plnění prvního rizika.

pol. č.	SPECIFIKACE PŘEDMĚTU POJIŠTĚNÍ	pojistná částka / limit plnění 1. rizika (Kč)
1. Stavby		
S1	Vyjmenované budovy a jiné stavby na příloze č. 1	2 031 317 000
S2	Soubor jiných staveb, dopravního značení, veřejného osvětlení, zábradlí a dětských hřišť na území města. Ujednává se, že ustanovení článku 4 bodu 1 písm. b DPPSP-P neplatí.	468 967 475
S3	Soubor památek na území města. Ujednává se, že ustanovení článku 4 bodu 1 písm. c DPPSP-P neplatí. Pojištění 1.R	10 000 000
S4	Atletický stadion včetně atletického vybavení.	28 682 751
S5	Skleněné autobusové zastávky (průmyslová zóna Rumburk)	486 000
S6	Stan používaný při akcích města. Ujednává se, že ustanovení článku 4 bodu 1 písm. e DPPSP-P neplatí.	20 000
S7	Soubor skel oken, výloh, vstupních dveří navazujících na výlohy, včetně nalepených folií, nápisů a nalepených čidel elektrické zabezpečovací signalizace na těchto sklech, neonových trubice světelných reklam, nápisů a markýz. Pojištění 1.R.	150 000
2. Věci movité		
M1	Soubor vlastních a cizích po právu na základě písemné smlouvy užívaných strojů, zařízení a inventáře (vč. DDHM), kromě věcí uvedených v článku 4 DPPMP-P.	38 173 688
M2	Soubor zásob s výjimkou nedokončené stavební výroby a věcí uvedených v článku 4 DPPMP-P.	
M3	Varovný a výstražný systém včetně uchycení – tyčí, držáků, apod.	11 432 029
M4	Soubor písemností, plánů, obchodních knih, kartoték, výkresů, nosičů dat a záznamů na nich, děrných štítků apod.	1 000 000
M5	Soubor platných tuzemských i cizozemských státovek, bankovek a oběžných mincí v hotovosti, cenné papíry a ceniny v trezorech a	200 000

	pokladnách na adresách MÚ Rumburk. Pojištění 1.R.	
M6	Cisterna na pitnou vodu výr. č. 446121800002 ve vlastnictví Správy hmotných rezerv užívaná na základě písemné smlouvy. Pojištění se sjednává odchylně od článku 4 bodu 1 písm. g DPPMP-P.	291 404
3. Náklady		
N1	Náklady na odstranění věci, vyklizení, odvoz sutí a další náklady. Pro pojištěné věci uvedené v této pojistné smlouvě pod položkou č. S1 se ujednává, že pojišťovna mimo rámec stanovené pojistné částky nebo limitu plnění sjednané pro pojištěnou věc, nahradí okolnostem přiměřené náklady vynaložené: a) Na odstranění zbytků poškozené věci, na úklid místa pojištění po pojistné události, včetně odvozu sutí, b) Na odstranění poškozené věci, bourání, přesuny, demontáže a montáže nutné k opravě nebo znovupořízení věci. Pojištění 1.R	10 000 000

2.2. *Ustanovení bodu 2.2 „Pojistná nebezpečí a spoluúčasti“ se ruší a nahrazuje následujícím zněním:*

2.2 Pojistná nebezpečí a spoluúčasti

Pro předmět pojištění specifikovaný v bodu „Předmět pojištění, pojistné částky“ této pojistné smlouvy se sjednává pojištění pro případ jeho poškození nebo zničení, případně pro vznik pojištěných nákladů, níže uvedenými pojistnými nebezpečími. Zároveň jsou pro jednotlivé položky (pol. č.) a pojistná nebezpečí sjednány níže uvedené spoluúčasti.

pro pol. č.	SPECIFIKACE POJIŠTĚNÝCH POJISTNÝCH NEBEZPEČÍ	spoluúčast v Kč
S1-S4, M1-M4, N1	Požár, výbuch, přímý úder blesku, pád letadla, jeho části nebo nákladu (čl. 2 bod 1 písm. a DPPSP-P resp. DPPMP-P)	10 000
S5, M5, M6		5 000
S6		1 000
S1-S4, M1-M4, N1	Povodeň nebo záplava (čl. 2 bod 1 písm. b DPPSP-P, resp. DPPMP-P)	10 000
S5, M5, M6		5 000
S6		1 000
S1-S4, M1-M4, N1	Vichřice nebo krupobití (čl. 2 bod 1 písm. c DPPSP-P, resp. DPPMP-P)	10 000
S5, M5, M6		5 000
S6		1 000
S1-S4, M1-M4, N1	Sesouvání půdy, zřícení skal nebo zemin (čl. 2 bod 1 písm. d DPPSP-P, resp. DPPMP-P)	10 000
S5, M5,		5 000

pro pol. č.	SPECIFIKACE POJIŠTĚNÝCH POJISTNÝCH NEBEZPEČÍ	spoluúčast v Kč
M6		
S6		1 000
S1-S4, M1-M4, N1	Sesouvání nebo zřícení sněhových lavin (čl. 2 bod 1 písm. d DPPSP-P, resp. DPPMP-P)	10 000
S5, M5, M6		5 000
S6		1 000
S1-S4, M1-M4, N1	Pád stromů, stožárů nebo jiných předmětů (čl. 2 bod 1 písm. e DPPSP-P resp. DPPMP-P)	10 000
S5, M5, M6		5 000
S6		1 000
S1-S4, M1-M4, N1	Tíha sněhu nebo námrazy (čl. 2 bod 1 písm. f DPPSP-P, resp. DPPMP-P)	10 000
S5, M5, M6		5 000
S6		1 000
S1-S4, M1-M4, N1	Zemětřesení (čl. 2 bod 1 písm. g DPPSP-P, resp. DPPMP-P)	10 000
S5, M5, M6		5 000
S6		1 000
S1-S4, M1-M4, N1	Voda vytékající z vodovodních zařízení. (čl. 2 bod 1 písm. h DPPSP-P, resp. DPPMP-P).	10 000
S5, M5, M6		5 000
S6		1 000
S1-S4	Zamrzání vody ve vodovodním potrubí, je-li předmětem pojištění budova. (čl. 2 bod 1 písm. i DPPSP-P)	10 000
S1-S4	Úmyslné poškození nebo zničení (čl. 2 bod 1 písm. j DPPSP-P, resp. DPPMP-P)	10 000
S1-S4, M1-M4, N1	Náraz dopravního prostředku. Ujednává se, že pojištění se nevztahuje na škody způsobené dopravním prostředkem provozovaným či řízeným pojistníkem, pojištěným, oprávněnou osobou.	10 000
S5, M5, M6		5 000
S6		1 000
S1-S4, M1-M4, N1	Aerodynamický třesk. Odchylně od článku 4 bodu 2 písm. b DPPMP-P, resp. článku 4 bodu 4 písm. b DPPSP-P se ujednává, že výbuchem	10 000

pro pol. č.	SPECIFIKACE POJIŠTĚNÝCH POJISTNÝCH NEBEZPEČÍ	spoluúčast v Kč
S5, M5, M6	se rozumí také aerodynamický třesk způsobený provozem letadla. Aerodynamickým třeskem se rozumí rázová tlaková vlna, která vznikla překročením rychlosti zvuku (zvukové bariéry) letícím letadlem.	5 000
S6		1 000
S1-S4, M1-M4, N1	Působení kouře, který unikl náhle a neočekávaně ze spalovacího, topného, varného nebo sušicího zařízení nacházejícího se na místě pojištění, pokud kouř unikl mimo určené otvory. Pojištění se však nevztahuje na škody vzniklé dlouhodobým, postupným působením kouře.	10 000
S5, M5, M6		5 000
S6		1 000
S1-S4	Odcizení stavebních součástí v rozsahu Doložky 1230CP. Pojištění I.R.	10 000
S7	Pojištění součástí staveb (tzv. skel) v rozsahu Doložky 1125CP. Pojištění I.R.	500
S1-S6, M1-M6, N1	Atmosférické srážky v rozsahu bodu 2.5.4 této pojistné smlouvy.	5 000
S1-S6, M1-M6, N1	Přepětí a zkrat v souvislosti s úderem blesku v rozsahu bodu 2.5.5 této pojistné smlouvy.	5 000

2.3. *Ustanovení bodu 3.5 „Ostatní smluvní ujednání“ se doplňuje o následující znění:*

3.5.2 Pojištění cisterny na pitnou vodu

Ujednává se, že odchylně od článku 4 bodu 1 písm. g DPPMP-P je součástí předmětu pojištění vedeného pod položkou K1 v bodě 3.1 i cisterna na pitnou vodu výr. č. 446121800002 ve vlastnictví Správy hmotných rezerv. Pro tuto cisternu se odchylně od spoluúčast uvedené v bodě 3.1 sjednává spoluúčast ve výši 5 000 Kč.

Právo na plnění vznikne jen tehdy, pokud byla krádež pojištěné věci nebo její úmyslné poškození nebo zničení bezprostředně po jejich zjištění ohlášena Policii ČR.

2.4. *Ostatní ujednání pojistné smlouvy zůstávají nedotčena.*

3. Závěrečná ustanovení

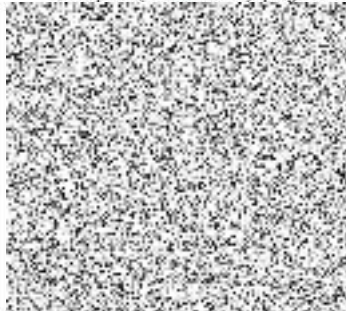
- 3.1. Tento dodatek pojistné smlouvy nabývá platnosti dnem jeho podpisu smluvními stranami.
- 3.2. Tento dodatek obsahuje celkem 6 listů je nedílnou součástí smlouvy č. 899-26557-18 a tvoří její přílohu.
- 3.3. Tento dodatek je vyhotoven ve 4 stejnopisech, z nichž jeden obdrží pojistník, jeden pojišťovací zprostředkovatel a dva pojišťovna.
- 3.4. Pojistná smlouva je sjednána podle pojistných podmínek společnosti Česká pojišťovna a.s. Po spojení aktivit společností Generali Pojišťovna a.s. a Česká pojišťovna a.s. k datu 21.12.2019 je pojišťovnou dle této pojistné smlouvy Generali Česká pojišťovna a.s., IČO: 45272956, sídlo Spálená 75/16, Praha 1, 110 00. Tam, kde je v pojistných podmínkách, pojistné smlouvě nebo jiné smluvní dokumentaci zmíněna Česká pojišťovna a.s., myslí se tím Generali Česká pojišťovna a.s. Kontakt na DPO je: dpo@generaliceska.cz, a kontakt na stížnosti je: stiznosti@generaliceska.cz.

V Praze

Dne 01. 06. 2020



Podpis (a razítko) pojistníka



Podpis (a razítko) pojišťovny

Martin Peroutka

útvár korporátní a průmyslové pojištění



Podpis (a razítko) pojišťovny

Tereza Drobková

útvár korporátní a průmyslové pojištění

