

## SMLOUVA o zájezdovém vystoupení

č.sml. 12/20/Z

Dejvické divadlo o.p.s., Zelená 1084/15a, 160 00 Praha 6  
Zastoupené ředitelkou divadla, na straně jedné  
IČ: 27157806  
DIČ: CZ 27157806  
název a sídlo banky:  
Číslo účtu:  
Kontaktní osoba:  
**(dále jen DIVADLO)**

A

Jihočeské divadlo, p. o., Dr. Stejskala 424/19, 370 47 ČESKÉ BUDĚJOVICE  
Zastoupené ředitelem, na straně druhé  
IČO: 00073482  
DIČ CZ00073482  
Kontaktní osoba:  
**(dále jen Pořadatel)**

uzavírají tuto smlouvu:

### I) PŘEDMĚT SMLOUVY

Dejvické divadlo se zavazuje uskutečnit představení:  
název (autor): ELEGANCE MOLEKULY (P.Zelenka)  
režie: Petr Zelenka  
dne **13.ZÁŘÍ 2020 od 19,00 hod**  
v (místo konání) – **Jihočeské divadlo**

### II) ZPŮSOB PLNĚNÍ

- 1) Za uvedené představení uhradí Pořadatel Divadlu na základě vystavené faktury **honorář za představení ve výši: 120.000,- Kč.**
- 2) Náklady na dopravu hradí Pořadatel
- 3) Pořadatel zajistí na vlastní náklady ubytování – pro 0 osob
- 4) Pořadatel uhradí Divadlu náklady na zaslané plakáty 0 ks á 25,- Kč.

- 5) Pořadatel poskytne Divadlu na výše uvedené představení **6 volných vstupenek**.
- 6) Pořadatel poskytne bezplatně Divadlu vydané propagační materiály pro archiv Dejvického divadla.
- 7) Autorské odměny (hradí Pořadatel a zavazuje se nahlásit potřebné podklady pro jejich výpočet Divadlu nejpozději do 15 dnů po odehrání inscenace na e-mailovou adresu:

### III) PODMÍNKY PRO POŘADATELE

Pořadatel zajistí pro realizaci představení a nerušený průběh zkoušky:

- čisté prázdné jeviště - **od 12:00 hod dne 13.9.2020**
- čisté a vyklizené šatny a nezbytné hygienické zařízení
- v zimním období v šatnách a na jevišti minimální teplotu 18°C před začátkem představení
- místní personál (technik a osvětlovač **od 12:00**; zvukař **od 14:00**) + přístup do rekvizitárny, příp. k pračce - **od 14:00** - uskladnění dekorací ve svých prostorách na bezpečném místě.

### IV) TECHNICKÉ POŽADAVKY

- 1) Pořadatel se zavazuje, že splňuje všechny technické požadavky inscenace, které jsou nedílnou součástí smlouvy, viz příloha smlouvy „Technické požadavky“.
- 2) Pořadatel bere na vědomí, že v případě, že nebude moci splnit všechny technické požadavky inscenace, je povinen tuto skutečnost neprodleně Divadlu nahlásit a pokud bude Divadlo nuceno zapůjčit si požadovanou techniku od externích dodavatelů, bude o tyto náklady navýšena cena za představení na základě faktury subdodavatele.
- 3) V případě, že si Divadlo nebude techniku půjčovat od třetí strany, ale bude nuceno převážet techniku vlastní nad rámec běžného technického zajištění inscenace, bude o tyto náklady navýšen honorář za představení jako „**dodatkový honorář**“.

### V) VŠEOBECNÉ PODMÍNKY

- 1) Divadlo se dostaví na místo vystoupení včas, tj. tak, aby bylo schopno zahájit své vystoupení ve sjednanou dobu. Umělecký výkon provede svědomitě a v celém sjednaném rozsahu.
- 2) Pořadatel odpovídá za případné úrazy a majetkové škody vzniklé v souvislosti s vystoupením v objektu konání představení, pokud nebyly průkazně zaviněny hostujícím souborem. Pořadatel prohlašuje, že veškerá elektrická a technická zařízení ve vlastnictví Pořadatele, které budou Divadlu poskytnuty, jsou bez závad a mají platné revize.

- 3) Pořadatel je povinen zajistit, aby představení bylo připraveno řádně po stránce společenské, technické, bezpečnostní, hygienické. Dále zajistí, že bez předchozího svolení Divadla nebudou pořizovány televizní, rozhlasové a fotografické záznamy uměleckých výkonů nebo prováděny jejich přenosy. Výjimku tvoří krátké propagační záběry do 3 minut.
- 4) Obě strany mají právo od smlouvy odstoupit bez vzájemných náhrad a to nejpozději 2 měsíce před plánovaným datem. Bude-li představení zrušeno v období 2 měsíce až 7 dní před plánovaným datem uhradí Pořadatel Divadlu 50% ze sjednané ceny za honorář. Bude-li smlouva vypovězena ve lhůtě kratší jak 7 dnů před dnem sjednaného vystoupení, je Pořadatel povinen uhradit Divadlu celou cenu a Divadlo je povinno uhradit Pořadateli prokazatelně vzniklé náklady v souvislosti se smluveným vystoupením.
- 5) Bude-li vystoupení znemožněno v důsledku nepředvídané události či neodvratitelné události, ležící mimo smluvní strany např. přírodní katastrofa, epidemie, vážné onemocnění nebo úmrtí v rodině člena souboru apod., mají obě strany právo od smlouvy odstoupit bez nároků na finanční náhradu škody.
- 6) Nepříznivé počasí, malý zájem o vstupenky apod. nejsou důvodem k odstoupení od smlouvy. Pokud bylo vystoupení plánováno na přírodní pracoviště je Pořadatel povinen v případě nepříznivého počasí zajistit náhradní kryté prostory.
- 7) Pořadatel závazně potvrzuje svojí platební schopnost k úhradě všech položek v uzavřené smlouvě a dodrží splatnost vystavené faktury. V případě nedodržení termínu splatnosti faktury uhradí pořadatel Divadlu navíc smluvní pokutu ve výši 0,05% fakturované částky za každý den prodlení.
- 8) Tato smlouva se sepisuje ve třech vyhotoveních, z nichž dvě náleží Divadlu a jedna Pořadateli.
- 9) Tato smlouva nabývá platnosti a účinnosti dnem podpisu oběma stranami.
- 10) Pořadatel vrátí Divadlu dvě potvrzené smlouvy do týdne od doručení.

V Praze dne

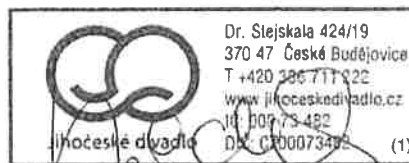
5/6/2020

**DEJVICKÉ DIVADLO, o.p.s.**  
Zelená 1084/15a, 160 00 Praha 6  
☎ +233 332 366, IČO: 27157806

Dejvické divadlo, o.p.s.

V

C.B. dne 10.6.2020



Pořadatel

## Příloha k zájezdové smlouvě – úhrady dopravy

1. V případě, že Dejvické divadlo bude dopravu dekorací a osob zajišťovat prostřednictvím třetího subjektu, bude cena dopravy totožná s fakturou dodavatele (dodavatelů) a kopie bude (budou) přílohou faktury vystavené Dejvickým divadlem pořadateli.
2. V případě, že Dejvické divadlo bude dopravu osob zajišťovat vlastní autodopravou (VW CRAFTER), bude Pořadateli fakturována částka 21,- Kč/km. O tuto částku bude navýšen honorář za představení jako „dodatkový honorář“. Součástí faktury bude i kopie knihy jízd.

*DEJVICKÉ DIVADLO, o.p.s.*  
Zelená 1084/15a, 160 00 Praha 6  
☎ 233 339 108, IČO: 27157806

## ELEGANCE MOLEKULY / technické požadavky

### jeviště

šířka 7 m, hloubka 8 m, výška 5 m  
min. 6× tah / viz plán Molekula zájezdová  
boční vstupy na každé straně jeviště  
boční látkové vykrytí, horizont  
možnost vrtat vruty do podlahy

### světla

veškerý trussový support musí být zajištěn a postaven na správných pozicích již před příjezdem techniky DD

46 stmívaných okruhů  
10 stmívaných okruhů na tahy  
6 stmívaných okruhů podlaha  
4× tah v zadní polovině jeviště (viz plán Molekula zájezdová)  
2× stativ - 2× PAR 64 CP61  
2× ETC 50o  
3× vana 500 W  
2× podlahová zásuvka

tah LX1 + LX2 - svénické efekty (pokud je nad jevištěm v přední části nebo v portálu pochozí lávka, nejsou tahy zapotřebí)

Tah LX3 - sufitu + šály (přivezeme)

tah LX4 - 4× PAR 64 CP62

tah LX5 - 4× PC 1000 W + klapky

tah LX6 - bílý horizont (přivezeme)

truss - 2x stativ min 4 m× PAR 64 CP62, 2× ETC 50o, DMX 512, 2× 230V (projektor A + shutter)

odposlech v kabině, přímý pohled na jeviště

jeden osvětlovač (k dispozici pro práci na place během setupu a dále dosažitelný během představení pro řešení případných technických obtíží)  
doba přípravy cca 4 hodiny

### zvuk

PA systém odpovídající prostoru

2× repro na horizontu jeviště

mixpult s možností routingu

vstup 4× jack 6,3 mm (ze zvukové karty RME)

2× bezdrátový mikrofon v nerušeném pásmu s nabitou baterií (preferujeme Sennheiser nebo Shure)

odposlech v kabině, přímý pohled na jeviště

jeden zvukový technik (k dispozici pro práci na place během setupu a dále dosažitelný během představení pro řešení případných technických obtíží)  
doba přípravy cca 2 hodiny

### projekce

v představení se používají 2 projektory

pořadatel zajistí truss 10 m Trio 290 na klikových stativech 2,5 m (viz plán Molekula - zájezdová)

projektor A na trussu (projektor přivezeme)

1× HDMI nebo VGA, DMX 512 kabel z trussu na jevišti do kabiny

pořadatel zajistí FOH projektor B umístěný v kabině nebo nad hledištěm (šířka obrazu přes celé jeviště min. 7 m, svítivost min. 7000 ANSI lumenů),  
shutter, propojení HDMI nebo VGA a DMX kabel s kabinou

odbavování projekcí z kabiny (PC přivezeme)

jeden projekční technik (k dispozici pro práci na place během setupu a dále dosažitelný během představení pro řešení případných technických obtíží)  
doba přípravy cca 3 hodiny

## ELEGANCE MOLEKULY / další požadavky / harmonogram

### další požadavky

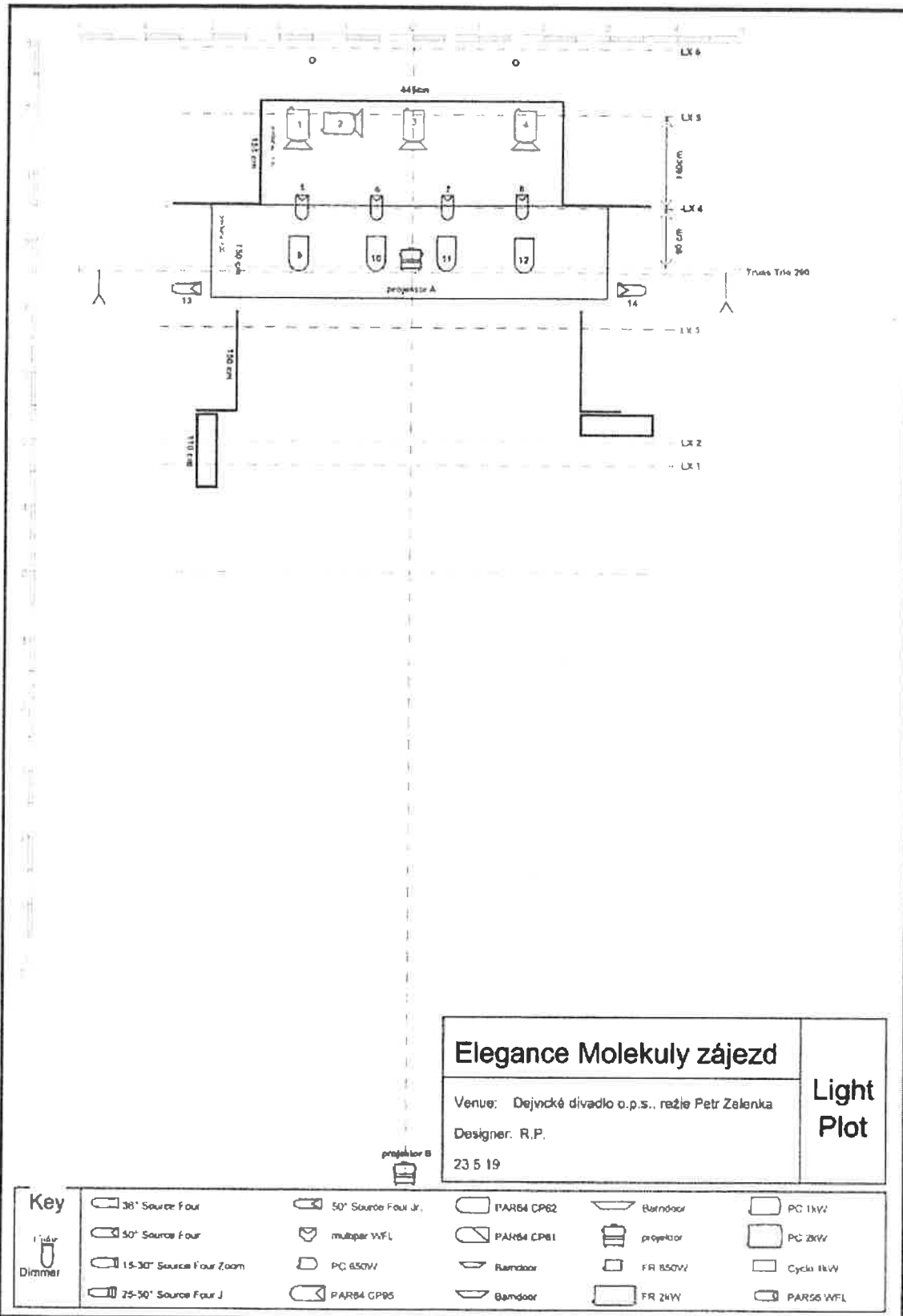
uzamykatelné šatny pro 6 herců a 4 herečky s odpovídajícím počtem stolků se zrcadly, sprchou, WC, vybavené štendry  
šatny musí mít rychlý přístup na jeviště  
přístup do rekvizitárny s teplou vodou a rychlovarnou konvicí  
2x stůl na rekvizity  
odposlech z jeviště do šaten  
možnost komunikace mezi inspicentem a kabinou osvětlovačů a zvukařů a inspicentem a hereckými šatnami  
uzamykatelná místnost pro technický personál (8 osob)  
v šatnách musí být po celou dobu stavby, přípravy a samotného představení dostatečné množství balené neperlivé vody  
možnost parkování autodopravy a možnost vykládky na jeviště

### harmonogram

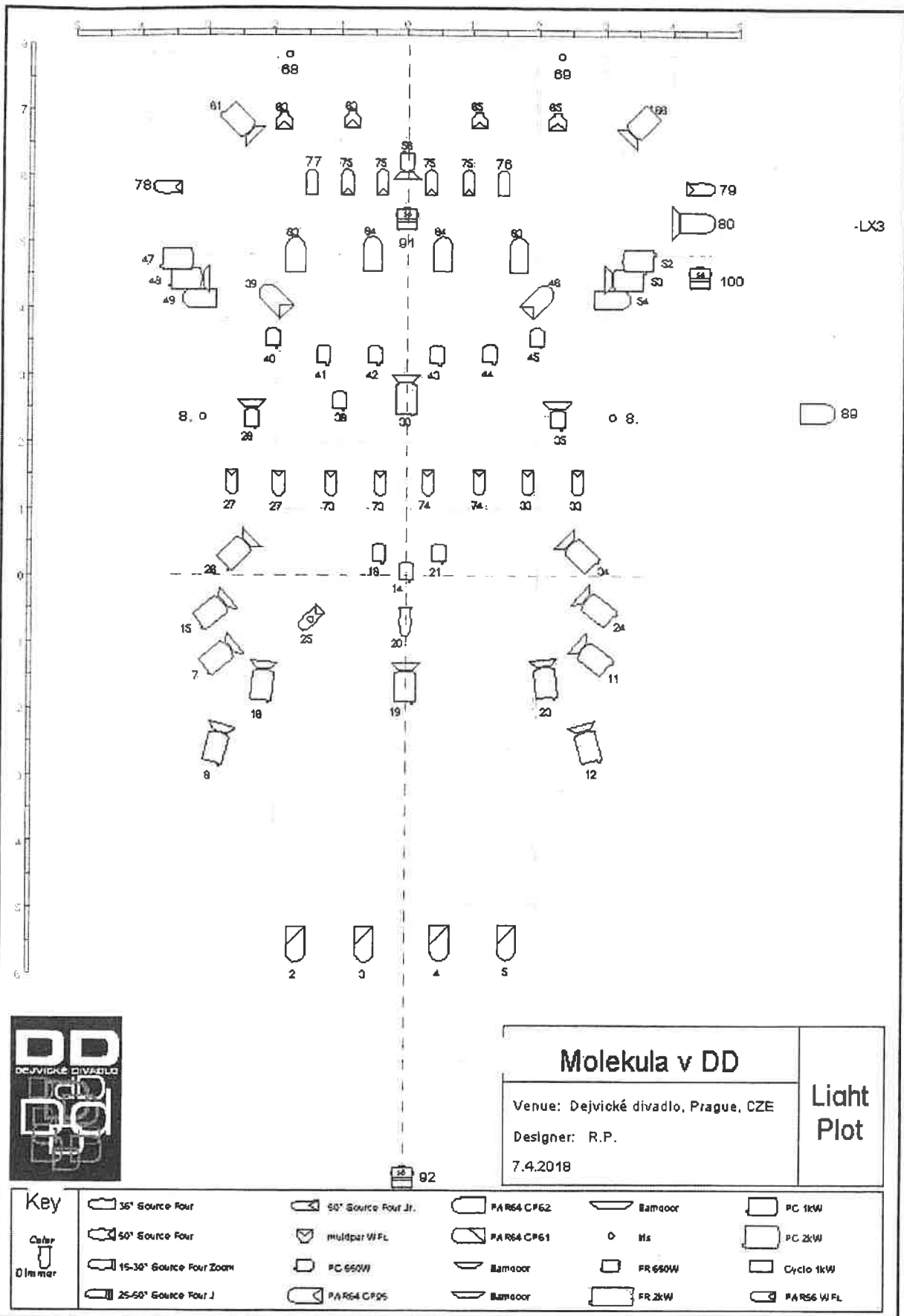
12.00 - 12.30 vykládání  
12.30 - 14.00 stavba, příprava kostýmů  
14.00 - 17.00 focus světel  
16.30 - 18.30 setup + nástřel projekce, nazvučení, příprava rekvizit

**V případě otázek či nejasností volejte nebo pište:**

# ELEGANCE MOLEKULY / technický pláněk 1



# ELEGANCE MOLEKULY / technický pláněk 2



*R.P.*