

Service Level Agreement

dále jen **SMLOUVA č. 65 / 2020**

inominátní smlouva o nájmu práva k optickým vláknům,

kteřou níže uvedeného dne, měsíce a roku ujednali:

MERIT GROUP a.s.

identifikační číslo: 64609995
sídlo: Březinova 136/7, 772 00 Olomouc
zápis ve veřejném rejstříku: obchodní rejstřík vedený Krajským soudem v Ostravě, oddíl B, vložka 1221
statutární orgán:
kontaktní telefonní číslo:
kontaktní e-mailová adresa:
(dále také jako „**poskytovatel**“)

a

Česká republika – Krajské ředitelství policie Olomouckého kraje

identifikační číslo: 72051795
sídlo: tř. Kosmonautů 189/10, 779 00 Olomouc
zastoupená: vedoucí OIKT
DIČ: není plátcem DPH
ID dat. schránky: 6jwhpv6
kontaktní osoba:
e-mailová adresa:
(dále také jako „**uživatel**“)

(dále společně také jako „**smluvní strany**“)

Článek 1

Úvodní ustanovení

1. Poskytovatel je obchodní společností, jejímž předmětem podnikání je, kromě jiného, poskytování telekomunikačních služeb a zřizování, montáž, údržba a servis telekomunikačních zařízení.
2. Poskytovatel je výlučným vlastníkem nebo oprávněným uživatelem optických vláken a optických kabelů v optických trasách, které jsou blíže popsány v příloze č. 1 této smlouvy. Úmyslem poskytovatele je poskytnout uživateli za úplaty právo užívat dohodnutá optická vlákna k přenosu signálu.
3. Uživatel má zájem užívat výlučně pro své podnikatelské účely, popř. pro plnění úkolů plynoucích z právních předpisů či zřizovacích listin svých zřizovatelů některá z optických vláken poskytovatele tak, že bude dohodnutá optická vlákna užívat k přenosu signálu. Za účelem sjednání podmínek užívání uzavírají smluvní strany tuto smlouvu.

Článek 2

Vymezení pojmů a zkratk

1. Vymezení základních pojmů uvedených v této smlouvě nebo přílohách k této smlouvě:

- 1.1 **Optické vlákno** - vlákno vyrobené zpravidla z čistého křemenného skla SiO₂ s příměsí germania, které prostřednictvím světelného signálu o vlnové délce 1100 – 1750 nm přenáší signály ve směru své podélné osy.
Pro účely této Smlouvy se optickým vláknem rozumí jednovidové optické vlákno „Single mode 9/125“ splňující požadavky doporučení č.: G.652 Standardizační komise při mezinárodní telekomunikační unii (ITU-T).
 - 1.2 **Optický kabel** - svazek většího množství optických vláken organizovaných zpravidla do trubiček. Pro účely této Smlouvy se větším množstvím optických vláken rozumí počet 12 až 488 vláken.
 - 1.3 **Optická síť** - síť, která používá optická vlákna.
Pro účely této Smlouvy optická síť sestává z optických tras, které jsou součástí nadzemních a podzemních kabelových tras v Olomouci.
 - 1.4 **Optická trasa** - trasa podzemního nebo nadzemního komunikačního vedení, ve které jsou zpravidla uloženy HDPE chráničky 40/33, v nichž je uložen optický kabel, případně více optických kabelů, a to buď volně, nebo v mikrotrubičkách.
 - 1.5 **Optický rozvaděč** - místo, kde jsou zakončeny optické kabely na rozebíratelných optických konektorech, které jsou na jednotlivá vlákna přivařena. Takový rozvaděč umožňuje realizaci vzájemného propojování jednotlivých optických tras pomocí optických patchcordů. Kromě propojování optických tras slouží rozvaděče jako rozhraní mezi sítí poskytovatele, optické infrastruktury a zákazníkem, který se k ní připojuje svým přenosovým zařízením.
 - 1.6 **Účastnická přípojka** - optické nebo metalické vedení, zakončené koncovým zařízením infrastruktury poskytovatele, které představuje místo pro připojení uživatele k poskytované službě. Toto zařízení je na straně uživatele zakončeno rozhraním uvedeným v „Seznamu typů rozhraní a jejich technických specifikací pro připojení přístrojů oznámených podle § 73 odst. 7 zákona o elektronických komunikacích na webových stránkách poskytovatele www.merit.cz.
Účastnická přípojka je ve vlastnictví poskytovatele a je zakázáno na ní dělat jakékoliv zásahy.
 - 1.7 **Propojovací optický patch kabel** - optický kabel ve flexibilní úpravě, zakončený na obou stranách optickými konektory. Tento kabel slouží k propojování optických tras či připojení technologie zákazníka.
 - 1.8 **Garantovaná dostupnost služby SLA** - dostupnost služby ve výši stanovené pro jednotlivou službu. Dostupnost služby je počítána jako 100% minus procentní podíl počtu hodin přerušení poskytování služby během jednoho kalendářního měsíce a 730 hodin.
 - 1.9 **Reakční lhůta** - lhůta od nahlášení poruchového stavu uživatelem, během níž musí být zahájena servisní činnost vedoucí k odstranění tohoto poruchového stavu.
 - 1.10 **Běžný poruchový stav** - porucha vzniklá na konci optické trasy nebo úseků, z nichž je optická trasa složena (optické rozvaděče, optické konektory, propojovací optické patch kabely).
Nahlášení poruchy provádí uživatel telefonicky, následně potvrdí nahlášení poruchy e-mailem.
 - 1.11 **Těžký poruchový stav** - porucha vzniklá mezi konci optického vlákna (přerušení kabelu).
Nahlášení poruchy provádí uživatel telefonicky, následně potvrdí nahlášení poruchy e-mailem.
 - 1.12 **Rozsáhlý poruchový stav** - stav, kdy je naplněn alespoň jeden z těchto prvků:
 - a) nutnost opravy nebo výměny vlákna, případně kabelu
 - b) vyšší moc (povodeň, požár, zemětřesení, válka atp.)
2. Vymezení základních legislativních zkratk a zkratk uvedených v této smlouvě nebo přílohách k této smlouvě:
- 2.1 **Občanský zákoník** - zákon č. 89/2012 Sb., občanský zákoník, ve znění pozdějších předpisů.
 - 2.2 **Zákon o elektronických komunikacích** - zákon č. 127/2005 Sb., o elektronických komunikacích a o změně některých souvisejících zákonů (zákon o elektronických komunikacích), ve znění pozdějších předpisů.
 - 2.3 **Insolvenční zákon** - zákon č. 182/2006 Sb., o úpadku a způsobech jeho řešení (insolvenční zákon), ve znění pozdějších předpisů.

Článek 3

Předmět smlouvy

1. Předmětem této smlouvy je závazek poskytovatele **přenechat uživateli k dočasnému užívání (nájem) právo užívat dohodnutá optická vlákna k přenosu signálu uskutečňovanému vlastním nákladem** (dále jen „**předmět nájmu**“). Je-li uživatelem orgán státní správy nebo samosprávy, jsou oprávněny užívat předmět nájmu také jeho organizační složky či jím zřízené příspěvkové organizace.
2. Optické trasy, ve kterých vedou optické kabely a v nich uložená optická vlákna, a množství optických vláken, k nimž je nájem práva zřízen, jsou uvedeny v příloze č. 1 této smlouvy.
3. Strany uzavírají inominátní smlouvu podle ustanovení § 1746 odst. 2 občanského zákoníku, neboť jim žádná ze zákonem upravených typových smluv k úpravě vzájemných práv a povinností nevyhovuje. Použití pro tento smluvní vztah typová ustanovení o nájmu není možné, jelikož součástí užívání dle této smlouvy **není fyzická dispozice (detence)** uživatele s optickými kabely či optickými vlákny sjednanými pro naplnění účelu této smlouvy, ale pouze **právo je užívat jako optické trasy k přenosu signálu uskutečňovanému vlastním nákladem**. Pro srozumitelnost však strany budou používat pojem „nájem“, avšak výlučně ve smyslu této inominátní smlouvy.
4. Předmět nájmu se bude uskutečňovat tak, že poskytovatel zajistí uživateli připojení jeho vedení v dohodnutých uzlech na optickou infrastrukturu poskytovatele, kterou bude uživatel využívat k přenosu signálu. Náklady spojené s vybudováním vedení k uzlu trasy poskytovatele hradí uživatel včetně propojovacího optického patch kabelu. Uživatel odpovídá za to, že vedení bude odpovídat technickým požadavkům pro napojení k přenosovému systému; uživatel má právo požadovat od poskytovatele všechny informace k tomu potřebné. Samotné připojení vedení uživatele v dohodnutém uzlu provede poskytovatel, uživateli je tento úkon výslovně zakázán; pokud si provedení připojení vyžádá jakékoli náklady, budou uživateli poskytovatelem vyúčtovány.
5. Předmětem této smlouvy je dále závazek uživatele platit poskytovateli nájemné smluvené v čl. 4 této smlouvy.

Článek 4

Nájemné

1. Nájemné za poskytování služby dle této smlouvy je peněžitým plněním specifikovaným v příloze č. 1 této smlouvy, jež je nedílnou součástí této smlouvy, ve formě měsíčního paušálního poplatku, a odpovídá druhu a rozsahu poskytované služby dle přílohy č. 1 této smlouvy. K částce nájemného vymezené v příloze č. 1 bude připočtena DPH v zákonné výši. Výše měsíčního nájemného je stanovena vzájemnou dohodou obou smluvních stran.
2. V případě změny rozsahu poskytovaných služeb se současně adekvátně změní i výše měsíčního nájemného dle čl. 4 odst. 1.
3. Měsíční nájemné je splatné v pravidelných měsíčních platbách splatných vždy ke každému čtrnáctému (14.) dni měsíce, za který se měsíční nájemné platí, a to na účet uvedený v daňovém dokladu poskytovatele. Pro vyloučení pochybností se smluvní strany dohodly, že uživatel je povinen hradit poskytovateli měsíční nájemné od okamžiku účinnosti této smlouvy nebo od okamžiku, kdy je poskytovatel připraven plnit služby dle této smlouvy, ale z důvodů na straně uživatele k tomu není objektivně schopen. Měsíční nájemné není uživatel povinen hradit poskytovateli od okamžiku účinnosti této smlouvy tehdy, není-li poskytovatel ke dni účinnosti této smlouvy z důvodů na straně poskytovatele připraven plnit služby dle této smlouvy.
4. Smluvní strany se dohodly, že poskytovatel je oprávněn jednostranně zvýšit výši nájemného dle čl. 4. odst. 1 této smlouvy o roční míru inflace vyjádřenou přírůstkem průměrného ročního indexu spotřebitelských cen za uplynulý kalendářní rok, vyhlášenou Českým statistickým úřadem. Toto zvýšení nájemného je poskytovatel povinen oznámit uživateli nejpozději do 1. 3. (prvního března) příslušného roku s účinností vždy od prvního dne následujícího čtvrtletí toho kalendářního roku, ve kterém byl přepočten proveden. Úprava výše nájemného bude provedena oznámením poskytovatele uživateli, nesepišou-li smluvní strany o této úpravě výše nájemného samostatný dodatek k této smlouvě. Ke zvýšení nájemného tímto způsobem ze strany poskytovatele nesmí dojít během prvních dvou (2) kalendářních roků trvání této smlouvy. Tento článek se neuplatní v případě smlouvy uzavřené na dobu určitou.
5. V případě bezhotovostní platby se za datum úhrady považuje den připsání příslušné částky na účet

poskytovatele uvedený ve faktuře (daňovém dokladu) vystavené poskytovatelem; uhrazení formou jednostranného započtení není přípustné.

6. V případě prodlení uživatele s jednotlivými úhradami nebo s částí jednotlivých úhrad na účet poskytovatele je uživatel povinen platit smluvní úrok z prodlení ve výši 0,1 % z neuhrazené částky za každý i započatý den prodlení po řádném termínu splatnosti.

Článek 5

Vyúčtování nájemného, reklamace služeb

1. Není-li daňový doklad uživateli řádně doručen nejpozději do 10. dne měsíce následujícího po měsíci, na který má být doklad vystaven, je povinen tuto skutečnost poskytovateli bez zbytečného odkladu oznámit. Neučiní-li tak, má se za to, že daňový doklad obdržel k desátému dni měsíce následujícího po měsíci, za nějž se cena platí.
2. Uživatel je oprávněn uplatnit reklamaci na vyúčtování nájemného bez zbytečného odkladu, nejpozději však do dvou (2) měsíců ode dne doručení vyúčtování nájemného za poskytnutou službu, resp. ode dne poskytnutí služby, jinak právo uživatele zanikne.
3. Uživatel je oprávněn uplatnit reklamaci na poskytovanou službu bez zbytečného odkladu, nejpozději však do dvou (2) měsíců ode dne vadného poskytnutí služby, jinak právo uživatele zanikne.
4. Poskytovatel je povinen vyřídit reklamaci na vyúčtování nájemného nebo reklamaci na poskytovanou službu bez zbytečného odkladu, nejpozději však do jednoho (1) měsíce ode dne doručení reklamace.

Článek 6

Práva a povinnosti smluvních stran

1. Práva a povinnosti smluvních stran spojená s **technickým stavem technických zařízení**:
 - 1.1 poskytovatel je povinen svým nákladem udržovat veškerá technická zařízení ve vlastnictví poskytovatele, zejména optické trasy, optické kabely a optická vlákna, k nimž je zřízen předmět nájmu, ve stavu způsobilém k naplnění předmětu nájmu a účelu této smlouvy,
 - 1.2 poskytovatel je povinen udržovat předmět nájmu v takovém stavu, aby mohl uživatel bez přerušení a v režimu 24/7/365 uskutečňovat předmět nájmu, tedy vykonávat své právo užívat dohodnutá optická vlákna k přenosu signálu uskutečňovanému vlastním nákladem; garantovaná dostupnost služby SLA je specifikována přílohou č.1 této smlouvy,
 - 1.3 uživatel se zavazuje, že bude svá práva založená touto smlouvou vykonávat obvyklým způsobem, v souladu s ustanoveními této smlouvy a příslušnými technickými i právními normami, aby jeho zaviněním nedošlo ke škodám na majetku poskytovatele,
 - 1.4 uživatel je oprávněn užívat sjednané trasy k přenosu signálu, nemá však právo jakkoliv zasahovat do optických sítí poskytovatele,
 - 1.5 v souvislosti s předcházením škodám nesmí uživatel zejména:
 - 1.5.1 uskutečňovat jakékoliv mechanické práce v okolí optické trasy,
 - 1.5.2 manipulovat s optickým kabelem včetně kabelových rezerv,
 - 1.5.3 otevírat optické rozvaděčové skříně a manipulovat s optickými konektory bez předchozího písemného souhlasu poskytovatele,
 - 1.5.4 uskutečňovat připojování či odbočování ze stávajících optických kabelových tras za účelem rozšíření sítě, a to ani prostřednictvím třetích osob,
 - 1.5.5 využívat předmět nájmu k jakékoliv nelegální činnosti, zejména šíření materiálu nelegálního obsahu,
 - 1.5.6 uskutečňovat jakoukoliv další činnost, která by mohla ohrozit majetek či dobré jméno a dobrou pověst poskytovatele.
2. Práva a povinnosti smluvních stran spojená s **odstraňováním poruch a závad poskytované služby**:
 - 2.1 poskytovatel je povinen zajistit odstranění případných poruch optických tras, optických kabelů a optických vláken, k nimž je zřízen předmět nájmu,

- 2.2 uživatel je povinen okamžitě po zjištění poruchy či závady, která by mohla ohrozit nebo omezit poskytování služby dle této smlouvy, tuto ohlásit poskytovateli, a to elektronicky na emailovou adresu [redacted] a současně telefonicky na číslo: [redacted]; v zájmu předcházení škodám či jejich zamezení je uživatel povinen poskytovateli okamžitě ohlásit jakoukoli skutečnost, která by mohla mít za následek vznik škody nebo její zvětšení; uživatel je rovněž povinen okamžitě poskytovateli ohlásit vznik jakékoli škody,
- 2.3 poskytovatel je povinen neprodleně po nahlášení uživatelem zahájit opravu jakéhokoli poruchového stavu či závady, který může omezit uživatele ve výkonu předmětu nájmu v těchto reakčních lhůtách:

Kategorie poruchového stavu	Reakční lhůta	Lhůta pro odstranění poruchy
Běžný poruchový stav	do 2 hodin od nahlášení	8 hodin
Těžký poruchový stav	do 2 hodin od nahlášení	48 hodin
Rozsáhlý poruchový stav	do 2 hodin od nahlášení	oprava v nejkratším možném termínu

- 2.4 neodstraní-li poskytovatel ohlášené závady omezující výkon předmětu nájmu v reakčních lhůtách dle čl. 6 odst. 2.3 této smlouvy, je uživatel oprávněn požadovat na poskytovateli za každou započatou hodinu prodlení slevu odpovídající alikvotní části měsíčního nájemného, nejvýše však do výše měsíčního nájemného,
- 2.5 poskytovatel se zavazuje, že poruchy svých optických sítí bude odstraňovat svým nákladem; pokud poskytovatel zjistí, že porucha jakékoli části optické sítě je způsobena technickým zařízením ve vlastnictví uživatele, případně že byla způsobena zásahem uživatele do zařízení ve vlastnictví poskytovatele nebo jinou činností uživatele, hradí odstranění poruchy včetně souvisejících nákladů uživatel.
3. Práva a povinnosti smluvních stran spojená s **prodlením uživatele s úhradou měsíčního nájemného**:
- 1.1 poskytovatel je oprávněn požadovat smluvní úrok z prodlení v souladu s čl. 4 odst. 6 této smlouvy,
- 1.2 v případě prodlení uživatele s placením nájemného za dobu alespoň dvou (2) měsíců je poskytovatel oprávněn zamezit uživateli výkon předmětu nájmu; právo užívat dohodnutá optická vlákna k přenosu signálu bude znovu obnoveno po (i) úplné úhradě všech dluhů uživatele a (ii) paušálních nákladů spojených s obnovením práva užívat dohodnutá optická vlákna k přenosu signálu ve sjednané výši 5.000,- Kč + DPH v zákonné výši; nárok poskytovatele na úhradu nájemného za dobu zamezení výkonu předmětu nájmu není nijak dotčen, tj. uživatel je povinen ho platit bez jakýchkoli slev či nároků; v případě zamezení výkonu předmětu nájmu poskytovatelem z důvodu prodlení uživatele s placením nájemného delším než dva (2) měsíce nenese poskytovatel odpovědnost za případné škody a následky způsobené v souvislosti s tímto zamezením výkonu předmětu nájmu.
4. Práva a povinnosti smluvních stran spojená s **krátkodobým přerušením nebo omezením poskytovaných služeb**:
- 4.1 poskytovatel je oprávněn krátkodobě přerušit nebo omezit výkon předmětu nájmu v případě:
- 4.1.1 prodlení uživatele s úhradou měsíčního nájemného v souladu s čl. 6 odst. 3.2 této smlouvy,
- 4.1.2 nezbytně nutných situací (např. provádění profylaxe, údržby a testování apod.),
- 4.1.3 situací uvedených v čl. 7 odst. 5 této smlouvy,
- 4.2 poskytovatel je povinen předem informovat uživatele o jakékoli plánované práci, která povede nebo může vést k přerušení nebo omezení výkonu předmětu nájmu,
- 4.3 krátkodobé omezení nebo přerušení poskytované služby nezbavuje uživatele povinnosti platit nájemné v plné výši,
- 4.4 poskytovatel neodpovídá za škodu, která uživateli vznikne krátkodobým přerušením nebo omezením poskytovaných služeb.
5. Smluvní strany jsou povinny zachovávat **mĺčenlivost** o obsahu této smlouvy a o všech skutečnostech, které se dozví o druhé smluvní straně v souvislosti s jejím plněním.
6. Poskytovatel neodpovídá za škodu, která uživateli vznikne tím, že požadovaná služba byla poskytnuta vadně nebo nebyla poskytnuta vůbec z důvodu vzniku závady, kterou nemohl poskytovatel svým jednáním

ovlivnit ani předvídat.

7. Poskytovatel neodpovídá za obsah přenášených dat, ani za činnosti, které jsou uživatelem prováděny prostřednictvím poskytovaných služeb.

Článek 7

Doba trvání smlouvy

1. Doba platnosti a účinnosti smlouvy (zda je uzavřena na dobu neurčitou nebo určitou) je specifikována v příloze č. 1 této smlouvy. Smlouva na dobu neurčitou se uzavírá se závazkem či bez závazku.
 - 1.1 Doba trvání závazku (minimální doba trvání této smlouvy) je vždy sjednána na základě výslovné žádosti uživatele.
2. Pokud je smlouva uzavřena na dobu **určitou**:
 - 2.1 je každý z účastníků oprávněn smlouvu i bez udání důvodu vypovědět výpovědí, výpovědní doba činí třicet (30) dnů a počíná běžet dnem následujícím po dni, v němž byla výpověď doručena druhému účastníkovi,
 - 2.2 poskytovatel má v případě výpovědi smlouvy na dobu určitou právo na úhradu jednorázového poplatku za období od konce výpovědní doby do uplynutí závazku ve výši součtu měsíčních paušálních poplatků, případně poměrných částí měsíčních paušálních poplatků.
3. Pokud je smlouva uzavřena na dobu **neurčitou**:
 - 3.1 je každý z účastníků oprávněn smlouvu i bez udání důvodu vypovědět výpovědí, výpovědní doba činí třicet (30) dnů a počíná běžet dnem následujícím po dni, v němž byla výpověď doručena druhému účastníkovi;
 - 3.2 dojde-li však k výpovědi smlouvy ze strany uživatele dříve než po uplynutí závazku uvedeného v příloze č. 1 této smlouvy jakožto minimální doby trvání této smlouvy, má poskytovatel právo na úhradu jednorázového poplatku za období od konce výpovědní doby do uplynutí závazku, tj. minimální doby trvání této smlouvy, ve výši součtu měsíčních paušálních poplatků, případně poměrných částí měsíčních paušálních poplatků.
4. Jednotlivé optické trasy uvedené v příloze č. 1 této smlouvy lze vypovědět, doplnit či jinak změnit samostatně, a to buď dodatkem k této smlouvě, nebo změnou přílohy č.1 této smlouvy.
5. Poskytovatel je dále oprávněn vypovědět tuto smlouvu výpovědí s výpovědní dobou v délce sedmi (7) kalendářních dnů, která počíná běžet dnem doručení výpovědi uživateli v případě, že:
 - 5.1 uživatel je v prodlení s placením nájemného po dobu delší než jeden (1) kalendářní měsíc,
 - 5.2 uživatel neoprávněně zasahuje do technického zařízení účastnické přípojky nebo do jiného technického zařízení, které je ve vlastnictví poskytovatele,
 - 5.3 uživatel poruší povinnost zachovávat mlčenlivost o obsahu této smlouvy a o všech skutečnostech, které se dozvěděl o poskytovateli v souvislosti s jejím plněním,
 - 5.4 bude zjištěn úpadek uživatele ve smyslu insolvenčního zákona.
6. Uživatel je dále oprávněn tuto smlouvu vypovědět výpovědí s výpovědní dobou v délce sedmi (7) kalendářních dnů, která počíná běžet dnem doručení výpovědi poskytovateli v případě, že:
 - 6.1 uživatel nemůže využívat předmět nájmu po dobu delší jak čtrnáct (14) kalendářních dní, s výjimkou případů, kdy je nemožnost využívání předmětu nájmu způsobena neoprávněnými zásahy uživatele do účastnické přípojky či jiných zařízení ve vlastnictví poskytovatele nebo v případě krátkodobých přerušení nebo omezení poskytovaných služeb v souladu s čl. 6 odst. 4 této smlouvy,
 - 6.2 poskytovatel poruší povinnost zachovávat mlčenlivost o obsahu této smlouvy a o všech skutečnostech, které se dozvěděl o uživateli v souvislosti s jejím plněním.

Článek 8

Ostatní ujednání

1. Neplatnost kterékoli části této smlouvy nezpůsobuje neplatnost celé této smlouvy, lze-li neplatnou část smlouvy od ostatních částí smlouvy oddělit. V takovém případě se účastníci bez zbytečného odkladu dohodnou na nahrazení neplatné části smlouvy novým zněním, které by nejlépe vyjádřilo jejich původní vůli.

2. Tato smlouva se vztahuje a zavazuje i též event. právní nástupce či dědice smluvních stran. Uživatel však není oprávněn tuto smlouvou postoupit na jakoukoli třetí osobu bez předchozího písemného souhlasu poskytovatele.
3. Smluvní strany si před uzavřením této smlouvy sdělily všechny skutkové a právní okolnosti, o nichž k okamžiku uzavření této smlouvy věděly nebo vědět musely, a které jsou relevantní ve vztahu k uzavření této smlouvy. Kromě ujištění, která si smluvní strany poskytly v této smlouvě, nebude mít žádná ze smluvních stran žádná další práva a povinnosti v souvislosti s jakýmkoliv skutečnostmi, které vyjdou najevo a o kterých neposkytla druhá smluvní strana informace při jednání o této smlouvě. Výjimkou budou případy, kdy daná smluvní strana úmyslně uvedla druhou smluvní stranu ve skutkový omyl ohledně předmětu této smlouvy.
4. Započtení na pohledávky vzniklé z této smlouvy se nepřipouští.
5. Vznikne-li uživateli v souvislosti s touto smlouvou jakákoliv pohledávka vůči poskytovateli, není ji uživatel oprávněn postoupit na jakoukoli třetí osobu.
6. Práva vzniklá na základě této smlouvy či z porušení této smlouvy se promlčují v promlčecí lhůtě deseti (10) let ode dne, kdy právo mohlo být uplatněno poprvé.
7. Smluvní strany na sebe uzavřením této smlouvy převzaly nebezpečí změny okolností. Před uzavřením této smlouvy strany zvážily plně hospodářskou, ekonomickou i faktickou situaci a jsou si plně vědomy okolností této smlouvy, jakož i okolností, které mohou po uzavření této smlouvy nastat. Tuto smlouvu nelze měnit rozhodnutím soudu v jakékoli její části.

Článek 9

Kontaktní údaje, doručování

1. Uživatel je povinen adresovat svá právní jednání v souvislosti s touto smlouvou na následující komunikační adresy poskytovatele:
 - 1.1 **reklamační vyúčtování služeb:**
 - 1.1.1 elektronicky na kontaktní e-mailovou adresu uvedenou v záhlaví této smlouvy, nebo
 - 1.1.2 písemně na adresu sídla poskytovatele uvedenou v záhlaví této smlouvy,
 - 1.2 **ohlášení poruchy poskytované služby:**
 - 1.2.1 elektronicky na kontaktní e-mailovou adresu uvedenou v záhlaví této smlouvy, nebo
 - 1.2.2 telefonicky na telefonní číslo uvedené v záhlaví této smlouvy,
 - 1.3 **právní jednání směřující k ukončení této smlouvy (výpověď):**
 - 1.3.1 elektronicky na e-mailovou adresu uvedenou v záhlaví této smlouvy, nebo
 - 1.3.2 písemně na adresu sídla poskytovatele uvedenou v záhlaví této smlouvy,
 - 1.4 **právní jednání směřující k oznámení změny komunikačních údajů uživatele:**
 - 1.4.1 elektronicky na e-mailovou adresu uvedenou v záhlaví této smlouvy, nebo
 - 1.4.2 písemně na adresu sídla poskytovatele uvedenou v záhlaví této smlouvy,
 - 1.5 **ostatní právní jednání (oznámení, návrhy, stížnosti, dotazy):**
 - 1.5.1 elektronicky na e-mailovou adresu uvedenou v záhlaví této smlouvy, nebo
 - 1.5.2 telefonicky na telefonní číslo uvedené v záhlaví této smlouvy.
2. Právní jednání směřující k ukončení této smlouvy (výpověď) je uživatel i poskytovatel oprávněn odesílat i elektronicky na kontaktní e-mailovou adresu druhého účastníka uvedenou v záhlaví této smlouvy. Takto elektronicky odesílané právní jednání je účinné výlučně okamžikem, kdy adresát elektronicky nebo písemně potvrdí odesílateli doručení výpovědi.
3. Mimo členy statutárního orgánu smluvní strany uvedené v záhlaví této smlouvy jsou ve všech záležitostech spojených s plněním této smlouvy oprávněny zastupovat smluvní strany a činit právní jednání všechny osoby, o kterých lze důvodně předpokládat, že jejich postavení je k takové činnosti opravňuje, nestanoví-li smlouva, nebo její přílohy výslovně jinak.
4. Písemnost zasílaná v souladu s touto smlouvou se považuje za doručenou dnem jejího osobního předání proti podpisu anebo třetím (3.) pracovním dnem po odeslání, a to i v případě, že se příjemce o zaslání příslušné písemné zasilky nedozvěděl nebo se v místě doručení nezdržoval.

Článek 10

Závěrečná ustanovení

1. Práva a povinnosti smluvních stran dle této smlouvy se řídí obecně závaznými právními předpisy, zejména občanským zákoníkem a zákonem o elektronických komunikacích.
2. Tato smlouva může být změněna nebo doplňována pouze dohodou smluvních stran ve formě písemných číslovaných dodatků podepsaných oběma smluvními stranami. Stejně tak může být měněna pouze příloha č. 1, a to i tak, že se aktualizuje formou dopsání či vyškrtnutí údajů, popř. uvedením data ukončení či změny konkrétního plnění této smlouvy. Jakékoli změny, vsuvky či doplnění dopsané nebo dotištěné do originálního textu této smlouvy se považují za nenapsané, irelevantní a nezavazují smluvní strany, vyjma těch, které budou odsouhlaseny a parafovány oprávněnými zástupci smluvních stran.
3. Smluvní strany posoudily obsah této smlouvy a neshledávají jej rozporným, což stvrzují svým podpisem. Tato smlouva byla uzavřena na základě jejich pravé a svobodné vůle po pečlivém zvážení všech okolností a vzájemném vysvětlení jejího obsahu.
4. Tato smlouva obsahuje úplné ujednání o předmětu smlouvy a všech náležitostech, které smluvní strany měly a chtěly v této smlouvě ujednat, a které považují za důležité pro závaznost této smlouvy. Žádný projev smluvních stran učiněný při jednání o této smlouvě ani projev učiněný po uzavření této smlouvy nesmí být vykládán v rozporu s výslovnými ustanoveními této smlouvy a nezakládá žádný závazek žádné ze smluvních stran.
5. Tato smlouva se vyhotovuje ve dvou (2) vyhotoveních s platností originálu, z nichž po jednom obdrží každá ze smluvních stran.
6. Tato smlouva nabývá platnosti dnem jejího uzavření a účinnosti dnem (datum zahájení) uvedeným v příloze č. 1, přičemž účinnost ve vztahu k jednotlivým optickým trasám nemusí být shodná.
7. Smluvní strany souhlasí se zveřejněním smlouvy v registru smluv, dle zákona č. 340/2015 Sb. o zvláštních podmínkách účinnosti některých smluv, uveřejňování těchto smluv a o registru smluv. Zveřejnění této smlouvy provede kupující: Česká republika – Krajské ředitelství policie Olomouckého kraje, tř. Kosmonautů 189/10, Hodolany, 779 00 Olomouc.

Přílohy:

Příloha č. 1: Specifikace služby – obsahuje tyto informace:

- trasy a množství optických vláken, k nimž je nájem práva zřízení,
- garantovaná dostupnost služby SLA,
- ujednání o cenách s uvedením ceny za jednotlivé okruhy, zřizovací poplatky pro jednotlivé okruhy a další,
- doba trvání smlouvy.

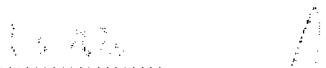
Příloha č. 2: Předávací protokol – obsahuje tyto informace:

- informace o předání předmětu nájmu,
- informace o ukončení, resp. převzetí předmětu nájmu,
- měřicí protokol.

Příloha č. 3: Souhlas se zasíláním a vystavováním daňových dokladů v elektronické podobě

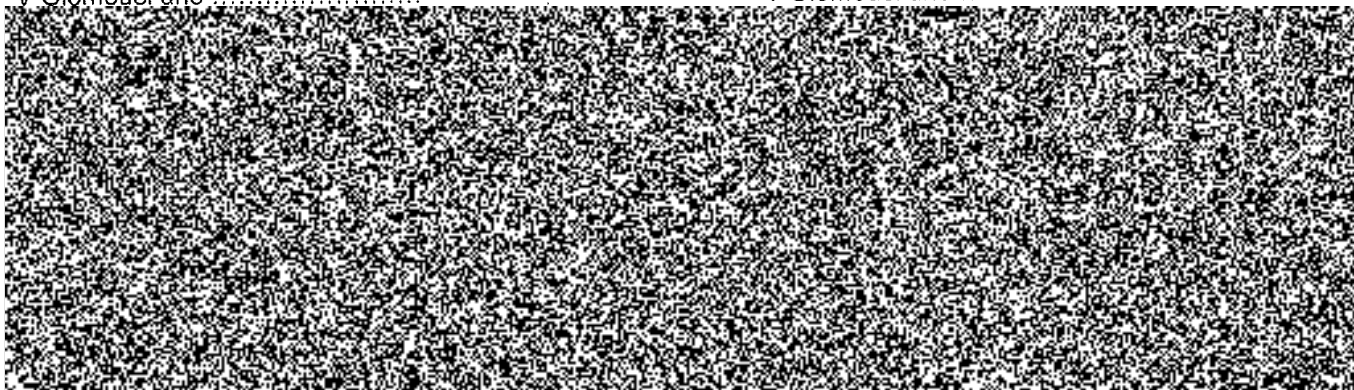
S ohledem na povahu informací uvedených v příloze č. 2, není příloha č. 2 součástí této Smlouvy ke dni podpisu této Smlouvy, příloha č. 2 je vždy vyhotovena, popř. aktualizována, ke dni vzniku či změně informace uvedené v příloze č. 1

V Olomouci dne



V Olomouci dne

01-06-2020



Verze 1 - Příloha č. 1 ke Smlouvě o nájmu práva užívání optických vláken č. 65 / 2020 // Garantovaná dostupnost služby SLA - 99,5

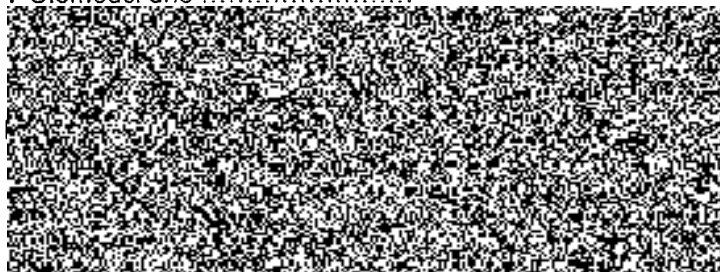
Název trasy	Uzel 1	Uzel 2	počet vláken	datum zahájení	datum ukončení	závazek (viz čl. 7 odst. 3.1 smlouvy)	zřizovací poplatek	Cena / měsíc
Trasa 1	Olomouc, Kateřinská 23	Olomouc, Kosmonautů 10	2	1.6.2020	31.5.2025		0,-	1.900,-
Celkem								

Celkem za zřizovací poplatky bez DPH 0,- Kč

Cena celkem za měsíc bez DPH 1.900,- Kč

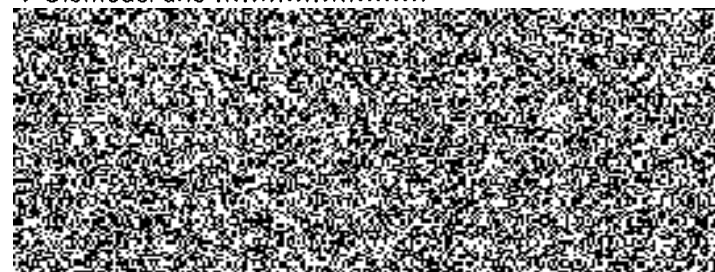
Platnost přílohy ode dne 1.6. 2020

V Olomouci dne



9 1 -06- 2020

V Olomouci dne



Příloha č. 3: Souhlas se zasíláním a vystavováním daňových dokladů v elektronické podobě

ke SMLOUVĚ č. 65 / 2020

o nájmu práva k optickým vláknům

Ve smyslu ustanovení § 26 odst. 3 zákona č. 235/2004 Sb., o dani z přidané hodnoty, ve znění pozdějších předpisů, **vyjadřuje tímto uživatel svůj souhlas se zasíláním veškerých daňových dokladů (faktur) od poskytovatele v elektronické podobě, a to na emailovou adresu:**



Zároveň bere uživatel na vědomí, že nebude dostávat daňové doklady v tištěné podobě poštou.

Daňový doklad uchová uživatel pro své účely a účely případné kontroly.

V případě změny e-mailové adresy se zavazuje uživatel bezodkladně oznámit tuto změnu písemnou formou poskytovateli.

V Olomouci dne 1.6.2020

