

SMLOUVA O DÍLO

č.j.: KRPL-4678-19/ČJ-2020-1800SU-21

uzavřená

dle § 2586 a následujících zákona č. 89/2012 Sb., občanský zákoník, (dále jen „NOZ“)

1. Smluvní strany**Česká republika – Krajské ředitelství policie Libereckého kraje**

zastoupené: Ing. David Pokorný,
vedoucí oddělení správy nemovitého majetku
se sídlem: Náměstí Dr. E. Beneše 24, 460 32 Liberec – Staré Město
IČ: 72 05 05 01
DIČ: CZ 72 05 05 01
bankovní spojení: Česká národní banka
číslo účtu: 84548881/0710

Osoby oprávněné jednat:

ve věcech smluvních: Ing. David Pokorný vedoucí oddělení správy nemovitého majetku

ve věcech technických: Ing. Hynek Paclt, oddělení správy nemovitého majetku

dále jen "objednatel"

a

Flimex s.r.o.

zastoupený:  jednatelka společnosti
se sídlem: Prepeře 1, 512 61 Prepeře
IČ: 27467627
DIČ: CZ27467627
bankovní spojení: Komerční banka a.s., pobočka Turnov
číslo účtu: 35-3524550277/0100
Zapsaný: u Krajského soudu v Hradci Králové, oddíl C, vložka
20739

dále jen "zhotovitel"

2. Předmět smlouvy:**„KŘP Lbk - Pastýřská č. p. 698 - stavební úpravy pro instalaci zvedáku autoklempíře“****2.1**

Předmětem této smlouvy je závazek zhotovitele provést pro objednatele na své náklady a své nebezpečí výše uvedené dílo, které spočívá v rekonstrukci podlahy a dalších stavebních úprav dílny autoklempíře v objektu č. p. 698 v Liberci, který je součástí areálu Územního odboru Policie ČR v Pastýřské ulici v obci a katastrálním území Liberec, část obce Liberec I-Staré Město.

2.2.

Dílo bude provedeno v souladu s touto smlouvou o dílo, resp. všeobecnými obchodními podmínkami Krajského ředitelství policie Libereckého kraje pro zhotovení staveb z 14.02.2020 (dále jen „VOP“) a v rozsahu cenové nabídky zhotovitele B 20 345 z 29.04.2020 (dále jen „cenová nabídka“).

2.3.

Součástí předmětu díla je:

a) Zařízení staveniště

Vybudování zařízení staveniště v rozsahu potřebném pro realizaci díla. Omezující podmínky a požadavky na zařízení staveniště je uvedeno:

- v odstavci 7.2. této smlouvy.

Všechny prostory, které zhotovitel použije pro zařízení staveniště, stejně tak jako prostory, které bude využívat při realizaci prací, je zhotovitel povinen vhodným způsobem ochránit. Při předání a převzetí díla zhotovitel předá objednateli tyto prostory i zařízení staveniště čisté, resp. uklizené a v předchozím stavu. Jakákoliv poškození je zhotovitel povinen uvést do předchozího stavu na své náklady.

Náklady na zařízení staveniště a jeho odstranění po dokončení díla má zhotovitel zahrnutý v ceně za dílo.

b) Provedení stavebních úprav v rozsahu uvedeném v projektové dokumentaci, tj. zejména:

- Vybourání stávající betonové podlahové desky tl. cca 150 mm
 - vybourání stávající betonové podlahové desky tl. 150 mm
 - likvidace vybourané suti
- Zhotovení základu pro zvedák (2,7 x 1,1 x 0,6 m)
 - vykopání jámy pro základ zvedáku, naložení a likvidace výkopku
 - přehutnění podloží vibrační deskou
 - provedení podkladního betonu tl. 50 mm pro položení hydroizolace
 - dodání a montáž podkladní geotextilie 200g/m²
 - dodání a montáž svařované hydroizolace PEDH tl.0,6 mm
 - dodání a montáž armaturní výztuže základu z KARI 100/8 mm při vnějším okraji základu
 - betonáž základu z betonu C20/25 s rozptýleným ocelovým vláknem
- Betonáž podlahové strojně zpracované desky prům.tl. 150 mm, vč. provedení tvrdovsypové povrchové úpravy, prořezu a zatmelení řezaných smršť. spár
 - dodání a montáž obvodové dilatace na obvodové stěny– pás extrud. polyethylenu tl. 5 mm
 - dodání a montáž podkladní geotextilie 200g/m²
 - dodání a montáž svařované hydroizolace PEDH tl.0,6 mm
 - dodání a montáž armaturní sítě KARI 6/100 při spodním okraji bet. desky vč. dist. podložek
 - dodání a montáž ukončovacího ocel profilu L 50/30 – cca 10 bm
 - dodání a přečerpání bet. směsi C20/25
 - uložení, urovnání a zavibrování betonové směsi
 - dodání a aplikace minerálního vsypu
 - strojní zahlazení povrchu betonové desky rotačními hladíčkami
 - provedení uzavíracího nástřiku
 - prořez smršťovacích spár dle PD
 - provedení pružného zatmelení řezaných smršťovacích spár pružným tmelem
- Vymalování
 - Vymalování stěn dílny , včetně oprav opadaného nebo odfouklého štuky, nátěr soklu omyvatelnou barvou v barvě šedé do výšky cca 1m

c) Ostatní součásti předmětu díla

Součástí díla je i příprava díla na předání objednateli. Zhotovitel před převjímkou provede úklid všech prostor, které byly dotčeny stavebními pracemi. Vlastní dílo bude předáno čisté (suchou i mokrou cestou očištěné), zbavené všech transportních nebo ochranných montážních obalů, reklamních či popisných štítků atd. Dále zajistí úklid všech prostor, které znečistil při přesunu či skladování materiálu a odpadu, resp. při stěhování materiálu či náradí, resp. při pojezdu strojů a vozidel apod. Zhotovitel k převjímkce připraví dokladovou část v rozsahu požadovaném v odstavci 6.1. této smlouvy. Požadované doklady budou opatřeny číselným seznamem, každý doklad bude označen příslušným pořadovým číslem dle seznamu. Náklady spojené s předáním díla má zhotovitel zahrnutý v ceně za dílo.

Součásti předmětu díla jsou dále specifikovány i ve VOP, zejména pak v části V. a v části VI. těchto podmínek. Náklady na plnění těchto součástí díla má zhotovitel zahrnutý v ceně za dílo.

Zhotovitel je povinen provést všechny práce, které jsou obsaženy v této smlouvě o dílo, ve VOP a v cenové nabídce.

V případě rozporu mezi uvedenými dokumenty je jejich priorita následující:

- 1) smlouva o dílo
- 2) VOP
- 3) cenová nabídka

Všechny výše uvedené součásti předmětu díla má zhotovitel naceněny v ceně díla uvedené v odstavci 3.1.

3. Cena za dílo

3.1.

Cena pro rozsah předmětu díla dle článku 2. této smlouvy je stanovena jako nejvýše přípustná takto:

Celková cena bez DPH:	199.868,00 Kč
DPH 21%:	41.972,28 Kč
Celková cena včetně DPH 21%:	241.840,28 Kč

slovy: dvěstěčtyřicetjednatisícosmsetčtyřicetkorunčeských 28/100

3.2.

Objednatel prohlašuje, že majetek, který objednatel pořídí provedením předmětu díla, není objednatelem ani částečně používán k ekonomické činnosti a ve smyslu informace GFŘ a MFČR ze dne 9. 11. 2011 nebude pro výše uvedené dílo aplikován režim přenesené daňové povinnosti podle § 92a zákona o DPH.

4. Termín plnění

4.1.

Termín plnění:

Zahájení plnění: po nabytí účinnosti smlouvy o dílo

Dílčí termíny plnění:

- předání staveniště: dle požadavku zhotovitele, nejpozději do 17.6.2020
- dokončení stavebních prací: do 17.7.2020
- odstranění vad a nedodělků: do 30 dnů po předání seznamu vad a nedodělků zhotoviteli
- termín administrativní dokončení díla: do 30.09.2020

Termín ukončení plnění: do 30.09.2020

4.2.

S ohledem na rozsah prací nepožaduje objednatel po zhotoviteli zpracování harmonogramu prací.

4.3.

Zhotovitel respektuje, že veškeré práce budou probíhat za plného provozu objektu, resp. areálu a postup provádění jednotlivých dílčích prací bude předem konzultovat a odsouhlasovat si s objednatelem.

5. Platební podmínky, pojištění, smluvní pokuty

5.1.

Objednatel požaduje pro plnění předmětu smlouvy po zhotoviteli pojistnou smlouvu, jejímž předmětem je pojištění odpovědnosti za škodu způsobenou dodavatelem třetí osobě min. ve výši 2 mil. Kč, přičemž toto pojištění bude zhotovitel povinen udržovat po celou dobu provádění díla.

5.2.

Zálohové platby nebudou objednatelem poskytovány.

5.3.

Smluvní pokuty:

Při nesplnění dílčího termínu plnění uvedeného v odstavci 4.1 (termín ukončení stavebních prací) je objednatel oprávněn uplatnit stejnou smluvní pokutu jako při za neplnění termínu dokončení díla, která je uvedena v článku 2, části XX ve VOP.

Objednatel je oprávněn uplatnit smluvní pokutu až do výše 1 tis. Kč za každý zjištěný opakovaný případ (po předchozím upozornění) neprovedení či nesplnění výše uvedených požadavků uvedených v odstavcích 7.2., 7.3., 7.7. Uplatněním smluvní pokuty nebude dotčeno právo objednatele na náhradu škody či právo požadovat provedení či splnění výše uvedených požadavků. Každý zjištěný případ neprovedení či nesplnění výše uvedených požadavků ze strany zhotovitele zaznamená objednatel do stavebního deníku nebo bude zhotoviteli zaslán písemnou formou do datové schránky a e-mailem.

Zhotovitel je povinen zabezpečit splnění všech opatření pro zajištění bezpečnosti práce dle části XIII. VOP.

V případě, že objednatel zjistí neplnění uvedených opatření či jejich porušování bude objednatel požadovat po zhotoviteli za každý zjištěný opakovaný případ (po předchozím upozornění) neplnění či porušování výše uvedených opatření smluvní pokutu ve výši 2 tis. Kč. Každý zjištěný případ neplnění či porušování výše uvedených opatření ze strany zhotovitele zaznamená objednatel do stavebního deníku nebo bude zhotoviteli zaslán písemnou formou do datové schránky a e-mailem. Uplatněním smluvní pokuty nebude dotčena povinnost zhotovitele provést neprodlenou nápravu ani nárok objednatele na uplatnění náhrady vzniklé škody.

Ostatní smluvní pokuty jsou uvedeny ve VOP, v části XX.

6. Předání díla

6.1.

K předání díla zhotovitel doloží doklady k dokončenému dílu, které jsou uvedeny v příloze č. 3 smlouvy o dílo. Zhotovitel může přiložit i další doklady, které shledá relevantní s předmětu smlouvy. Objednatel může požadovat po zhotoviteli i další doklady k dokončenému dílu s ohledem na případné změny předmětu smlouvy vlivem méně a víceprací.

6.2.

Případné měřicí a jiné pomůcky pro provedení kontrol zajišťuje na své náklady zhotovitel.

7. Další smluvní ujednání

7.1.

Upřesnění rozsahu oprávnění osob zastupujících jednotlivé smluvní strany:

Osoby oprávněné předat a převzít staveniště:

za objednatele

Ing. Hynek Paclt, pracovník oddělení správy nemovitého majetku

tel.: 775 676 570

e-mail: hynek.paclt@pcr.cz

za zhotovitele

 stavbyvedoucí

tel.:

Protokol (zápis) o předání a převzetí staveniště musí být podepsán všemi uvedenými osobami.

Osoby oprávněné předat a převzít dílo:

za objednatele

Ing. David Pokorný, vedoucí oddělení správy nemovitého majetku


tel.: 724 802 351

Ing. Hynek Paclt, pracovník oddělení správy nemovitého majetku

tel.: 775 676 570

e-mail: hynek.paclt@pcr.cz

za zhotovitele

 stavbyvedoucí

tel.:

Protokol (zápis) o předání a převzetí díla musí být podepsán všemi uvedenými osobami.

7.2.

Zázemí staveniště (kanceláře, šatny, WC):

S ohledem na rozsah a charakter prací nebude zhotoviteli vyčleňován prostor pro pro zřízení kanceláře ani šaten. Zhotovitel bude moci využívat WC v objektu č. p. 698 v prostoru autodílen.

Prostory pro skladování:

Pro skladování materiálu, nářadí, odpadu apod. může zhotovitel použít prostory za skladem EO Liberec (za objektem č. p. 698). Zde bude i prostor pro umístění kontejneru pro stavební odpad. Vyčleněné prostory jsou zhotoviteli poskytnuty za předpokladu, že zhotovitel zajistí bezpečné uložení a manipulací nepoškodí majetek objednatele. Zhotovitel je povinen si zajistit zabezpečení skládek na své náklady.

Skladování materiálu a odpadu ze stavby musí být minimalizováno.

Přístup pracovníků a příjezd vozidel na staveniště:

Na staveniště budou osoby zhotovitele vstupovat přes hlavní vstup pro veřejnost, který se nachází v objektu č. p. 589, kde bude na recepci uložen seznam pracovníků zhotovitele vč. čísel dokladů totožnosti. Každý pracovník zhotovitele je povinen se nahlásit ostraze areálu či pověřenému

pracovníkovi objednatele. Ostraha areálu či oprávněný pracovník objednatele je oprávněn vyžádat si ke kontrole doklad totožnosti pracovníka zhotovitele. Z objektu č. p. 589 se pracovníci zhotovitele přesunout nejkratší cestou na staveniště v objektu č. p. 698.

Příjezd na staveniště je vjezdem přes nákladní vrátnici, kde bude uložen seznam pracovníků zhotovitele vč. čísel dokladů totožnosti a seznam vozidel (pracovních strojů) zhotovitele vč. registračních značek. Každý pracovník zhotovitele je povinen se nahlásit ostraze areálu či pověřenému pracovníkovi objednatele.

Pohyb osob zhotovitele v objektech a na pozemích objednatele mimo staveniště a uvedené přístupové prostory je zakázán. Pohyb vozidel zhotovitele na pozemích objednatele mimo uvedené příjezdy je zakázán.

Zhotoviteli nebudou vyčleňována žádná parkovací místa na veřejné komunikaci. Objednatel není povinen zajistit parkovací místa ani na svých pozemcích. Stání pro vozidla zásobující stavbu budou vyčleňována při předání a převzetí staveniště na pozemku p. č. 2095/1. Zásobování stavby nesmí bránit provozu vozidel Policie ČR ani eskortování zadržených osob.

Napojovací bod elektro:

Napojovací bod elektro tvoří zásuvky v dílně autoklempíře. Objednatel nevyžaduje osazení měření spotřebované elektrické energie.

Napojovací bod vody:

Napojovací bod vody bude v prostoru autodílen. Přesné určení napojovacího bodu bude provedeno při předání a převzetí staveniště. Objednatel nevyžaduje osazení měření spotřebované vody.

7.3.

Na veškerý odpad, který vznikne při provádění prací, si zhotovitel zajistí svoji vlastní nádobu. Odpad nebude vyhazován do popelnic a kontejnerů objednatele ani do veřejně přístupných odpadkových košů. Likvidaci odpadu si zhotovitel zajistí na vlastní náklady.

Případné přerušení či omezení dodávky vody, plynu, elektřiny, tepla pro objekty objednatele či funkce slaboproudých vedení a zařízení pro objekty objednatele z důvodu realizace prací na předmětu díla je možné provádět pouze po předchozím souhlasu objednatele.

Zhotovitel bude na své náklady provádět průběžný úklid prostor objektu a areálu, které nejsou součástí staveniště, avšak budou znečištěny např. při navážení materiálu, prachem z prováděných prací, sutí atd.

Zhotovitel bude respektovat přísný zákaz kouření v areálu mimo míst k tomu vyhrazených.

Provádění prací je omezeno pouze na pracovní dobu areálu, tj. obvykle od pondělí do pátku od 7,00 hodin do 15,30 hodin. Případné prodloužení pracovních směn je nutno konzultovat se zástupci objednatele min. 2 pracovní dny předem. Objednatel není povinen prodloužení pracovní směny umožnit, pokud by tomu bránily provozní důvody areálu.

7.4.

S ohledem na charakter prací na díle není zhotovitel povinen vést stavební ani montážní deník.

7.5.

Zhotovitel předá zástupci objednatele nejpozději při předání a převzetí staveniště seznam pracovníků na stavbě vč. čísel průkazů totožnosti, dále budou předány identifikační údaje veškerých vozidel a stavební techniky, která se bude pohybovat po areálu objednatele.

7.6.

Zhotovitel je povinen předložit objednateli, resp. technickému dozoru stavebníka (TDS) doklady o veškerých použitých výrobcích, materiálech a technologiích. Objednatel, resp. TDS je oprávněn si tyto doklady vyžádat před zabudováním, resp. použitím či aplikací, během zabudování (použití či aplikace) nebo po zabudování (použití či aplikaci). Doklady musí jednoznačně prokazovat splnění smlouvou o dílo předepsaných parametrů. Pokud nebude zhotovitelem jednoznačně prokázáno, že použité výrobky, materiály a technologie splňují smlouvou o dílo požadované parametry nebo se nejedná o výrobky, materiály a technologie smlouvou o dílo přímo předepsané, je objednatel oprávněn zamítnout jejich použití (a to i v případě, že je zhotovitel již objednal, uhradil či dovezl na stavbu apod.) či je objednatel oprávněn požadovat jejich odstranění v případě, že byly zhotovitelem již zabudovány, resp. použity či aplikovány. Vzniklé náklady plynoucí ze zamítnutí či odstranění výrobků, materiálů či technologií hradí zhotovitel.

7.7.

Zhotovitel dále stanovuje zodpovědnou osobu

stavbyvedoucí

tel.:

Zodpovědná osoba zhotovitele bude trvale přítomná v objektu při provádění prací, a to i v případě, že práce budou prováděny pouze podzhotovitelem. Tato osoba bude pověřena zápisem do protokolu o předání staveniště a změna zodpovědné osoby bude možná pouze po písemném odsouhlasení objednatelem. Tato osoba bude mj. zodpovědná za koordinaci prací prováděných zhotovitelem i prací prováděných podzhotoviteli a bude pověřena ke komunikaci se zástupci objednatele.

8. Závěrečná ustanovení

8.1

Tuto smlouvu je možno měnit a doplňovat pouze formou písemných očíslovaných dodatků odsouhlasených oběma smluvními stranami. Dodatky by poté tvořily nedílnou součást této smlouvy.

8.2

Tato smlouva je vyhotovena ve 2 stejnopisech. Objednatel obdrží 1 stejnopis, zhotovitel obdrží 1 stejnopis.

8.3

Tato smlouva je platná dnem jejího podpisu oběma smluvními stranami a účinná uveřejněním v Registru smluv. Zveřejnění smlouvy v Registru smluv zajistí objednatel.

8.4

Statutární zástupce zhotovitele současně prohlašuje, že zhotovitel je existujícím právním subjektem dle záhlaví této smlouvy a zároveň je oprávněn tuto smlouvu takto sjednat a podepsat.

8.5

Záležitosti, které nejsou upraveny v této smlouvě, budou řešeny dle VOP, které jsou přílohou č. 1 této smlouvy o dílo.

8.6

Pro účely interpretace smluvních podmínek je prioritou dokumentů následující:

- 1) Smlouva o dílo
- 2) VOP.

8.7

Vztahy neupravené touto smlouvou se řídí platným právním řádem ČR.

8.8.

Smluvní strany se dohodly, že zachovají mlčenlivost o podmínkách této smlouvy i skutečnostech, s nimiž se seznámí při plnění smluvních povinností.

8.9

Zhotovitel souhlasí s tím, aby subjekty oprávněné dle zákona č. 320/2001 Sb., o finanční kontrole ve veřejné správě a o změně některých zákonů (zákon o finanční kontrole), ve znění pozdějších předpisů, provedly finanční kontrolu závazkového vztahu vyplývajícího ze smlouvy.

8.10

Obě smluvní strany si řádně přečetly znění smlouvy a bez výhrad s ní souhlasí, což potvrzují svými podpisy.

Přílohy:

- 1) VOP
- 2) Cenová nabídka
- 3) Soupis požadovaných dokladů k dokončenému dílu

V Liberci dne:

16-06-2020

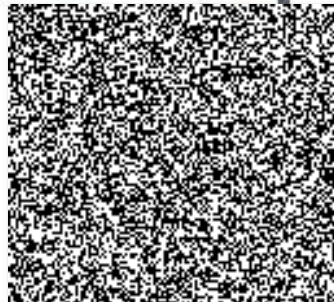
V Turnově dne:

16-06-2020

objednatel:



zhotovitel:



IMEX

o., Přepeře 1, PSČ 512 61
7627, DIČ: CZ27467627
B, info@flimex.cz, www.flimex.cz

Flimex s.r.o.

Přepeře 1, 612 61 Přepeře

tel/fax: +420 481 325 838

mob: +420 608 257 298

email: info@flimex.cz

www.flimex.cz

IČO: 27467627

DIČ: CZ 27467627

bankovní spojení: KB Turnov

číslo účtu: 35-3524550277/0100

Zapsáno Krajským soudem v Hradci Králové,
oddíl C, vložka 20739

**KRAJSKÉ ŘEDITELSTVÍ POLICIE
LIBERECKÉHO KRAJE**

Odbor správy majetku

Oddělení správy nemovitého majetku

K rukám pana Hynka Paclta

Tel.: [+420 775 676 570](tel:+420775676570)

Email: hynek.paclt@pcr.cz

V Přepeřích, 29.04. 2020

**Cenová nabídka č. 20 345 na provedení
rekonstrukce podlahové konstrukce
klempířské dílny v areálu Pastýřské
v Liberci**

Na základě získaných informací si Vám společnost Flimex s.r.o. dovoluje předložit technickou a cenovou nabídku podlahové konstrukce.

Technické řešení – předmět prací

Vybourání stávající betonové podlahové desky tl. cca 150 mm

- Vybourání stávající betonové podlahové desky tl. 150 mm
- Likvidace vybourané suti 240,-/m²

Cena za 1 m² uvedené konstrukce (pro plochu cca 104 m²) **485,- Kč/m²**

Zhotovení základu pro zvedák (2,7 x 1,1 x 0,6 m)

- Vykopání jámy pro základ zvedáku, naložení a likvidace výkopku
- přehutnění podloží vibrační deskou
- provedení podkladního betonu tl. 50 mm pro položení hydroizolace
- dodání a montáž podkladní geotextilie 200g/m²
- dodání a montáž svařované hydroizolace PEDH tl.0,6 mm
- dodání a montáž armaturní výztuže základu z KARI 100/8 mm při vnějším okraji základu
- betonáž základu z betonu C20/25 s rozptýleným ocelovým vláknem

Cena za uvedenou konstrukci **24.500,- Kč**

Betonáž podlahové strojně zpracované desky prům.tl. 150 mm, vč. provedení tvrdovsypové povrchové úpravy, prořezu a zatmelení řezaných smršť. spár

- dodání a montáž obvodové dilatace na obvodové stěny- pás extrud. polyethylenu tl. 5 mm
- dodání a montáž podkladní geotextilie 200g/m²
- dodání a montáž svařované hydroizolace PEDH tl.0,6 mm
- dodání a montáž armaturní sítě KARI 6/100 při spodním okraji bet. desky vč. dist. podložek
- dodání a montáž ukončovacího ocel. profilu L 50/30 – cca 10 bm
- dodání a přečerpání bet. směsi C20/25
- uložení, urovnání a zavibrování betonové směsi
- dodání a aplikace minerálního vsypu
- strojní zahlázení povrchu betonové desky rotačními hladíčkami
- provedení uzavíracího nástřiku
- prořez smršťovacích spár dle PD
- provedení pružného zatmelení řezaných smršťovacích spár pružným tmelem

Cena za 1 m² uvedené konstrukce (pro plochu cca 104 m²) **957,- Kč/m²**

Vymalování

- Vymalování stěn dílny , včetně oprav opadaného nebo odfouklého štuky, nátěr soklu omyvatelnou barvou v barvě šedé do výšky cca 1m

Cena za uvedené práce (pro plochu cca 250 m²) **25.300,- Kč**

Celková cena bez DPH :

Vybourání , likvidace stávající beton. podlahy	=>	50.440,-Kč
Zhotovení základu pro zvedák	=>	24.600,-Kč
Betonáž podlahové desky tl. 150 mm	=>	99.528,-Kč
Vymalování, opravy stěn, sokl 1m	=>	25.300,-Kč
CENA CELKEM BEZ DPH	=>	199.868,-Kč

Všeobecné podmínky plnění díla:

- pod betonované konstrukce – stabilní podloží z hrubé a jemnozrné hutněné sypaniny ($E_{def,2} = \min. 80 \text{ MPa}$, $E_{def,2}/E_{def,1} = \max. 2,3$) s vrchní frakcí max. 0 – 4 mm, v úrovni minus tloušťka konstrukce, s obvodovými stěnami nebo bedněním a s ukončovacími ocelovými profily, chráněná proti povětrnostním vlivům, s nemožností vjezdu pro autodomývače a ostatní mechanizace přímo na plochu
- nabízející nezodpovídá za poruchy konstrukcí dle této nabídky způsobené nevhodnými klimatickými podmínkami, vynuceným přerušením prací v nočních hodinách ze strany třetí osoby (např. POLICIE ČR), dodatečným dotvarováním podkladní konstrukce prováděné objednatelem nebo vlivem skrytých vad nepatrných při prohlídce objektu
 - zatížení konstrukce
- odpovídající podloží a požadované konstrukci
- bez chemického zatížení kromě běžných mycích prostředků
 - celodenní min. teploty konstrukce a okolí při realizaci a zrání díla
- příprava, izolace, betonáž: + 5 st. C až + 20 st. C

- výplň spár a pokládka syntetických stěrek: min. + 15 st. C, zbytková vlhkost podkladu max. 4,5 % obj.
 - upozornění
- při nedodržení výše uvedených aplikačních podmínek může dojít k poruchám polymerace, ke zbělení epoxidových pryskyřice a ke tvorbě pórů popř. lunkrů
- není dovoleno vystavit epoxidový povrch vodě dříve než za 7 dní od pokládky (při zajištění podmínek zrání); dále je nutno vyloučit působení případných aerosolů vody, olejů, silikonů či jiných látek – i stopové množství způsobí rozestupování pryskyřice (vznik lunkrů či misek)
 - kvalita díla
- rovinnost dle DIN 18202, tabulka 3, řádek 3 v 95% naměřených hodnot
 - poskytované záruky
- 36 měsíců od předání a převzetí díla
 - fakturace díla
- dle skutečně provedených jednotek, konečná faktura se splatností 30 dní od předání a převzetí díla
- k ceně je nutné připočíst DPH v souladu s platnými předpisy
 - provádění díla/ platnost nabídky
- po vystavení objednávky/ SOD s odkazem na číslo a datum nabídky, bez nutnosti zimních opatření spojených s realizací díla
- termín realizace dle potřeby poptávajícího
 - poznámky
- při provádění prací může dojít k úniku hluku a výparů ze syntetických materiálů a cementového šlemu a prachu – nabízející za vzniklé náklady spojené z jejich odstraněním z interiéru budov, strojních a jiných zařízení či výrobků a za úhradu případných následných škod s úniky spojených
- přerušení prací a s nimi spojené náklady uhradí poptávající jako vícepráci
- použité materiály jsou zpracovány dle vnitropodnikových předpisů nabízejícího
- poptávající poskytne nabízejícímu bezplatně přípojku elektro 220 V, 380 V/ 16 A, 32 A a vody

Doufáme, že Vás naše cenová nabídka zaujala a těšíme se na další spolupráci



Příloha č. 3 ke smlouvě o dílo
soupis požadovaných dokladů k dokončenému dílu:

Číslo dokladu	Doklad
1	doklad o řádné likvidaci odpadu
prohlášení	o shodě či atesty na všechny dodané výrobky a použité materiály
2	podkladní beton
3	beton C 20/25
4	geotextilie 200 g/m ²
5	hydroizolace PEDH tl. 0,6 mm
6	KARI síť 100/8 mm
7	KARI síť 100/6 mm
8	dilatace – pás z extrudovaného polyethylenu tl. 5 mm
9	nátěrová hmota – výmalba omítek
10	nátěrová hmota – omyvatelný nátěr soklu