



KUPNÍ SMLOUVA

č. O77121/20 - "Kutná Hora, Kamenná stezka 46-4/PKÚ"

uzavřená podle § 2079 Občanského zákoníku (zákon č. 89/2012 Sb.)

Kupující:

Palivový kombinát Ústí, státní podnik
Hrbovická 2
403 39 Chlumec, Hrbovice

IČ: 00007536

DIČ: CZ00007536

Zastoupen ve věcech smluvních:

Ing. Walter Fiedler, Ředitel

Prodávající:

CEMEX Czech Republic, s.r.o.
Laurinova 2800/4
155 00 Praha 5

IČ: 27892638

DIČ: CZ27892638

Zastoupen ve věcech smluvních:

Michal Kobyłka, Obchodní zástupce
Email: [REDACTED]

Bank.spojení: RAIFFEISENBANK A.S.

Číslo účtu: [REDACTED]

Zapsáno u: Krajský soud v Ústí nad Labem, AXVIII
433

(dále jen kupující)

Zapsáno u: Městský soud v Praze, oddíl C, vložka
124693

(dále jen prodávající)

I. PŘEDMĚT SMLOUVY

1. Předmětem této smlouvy je závazek prodávajícího dodat kupujícímu movitou věc - zboží dle níže uvedené specifikace (dále jen "zboží") pro stavbu "Kutná Hora, Kamenná stezka 46-4/PKÚ" a převést na něho vlastnické právo ke zboží a závazek kupujícího zboží převzít a zaplatit kupní cenu. Dále je předmětem této smlouvy závazek prodávajícího poskytnout kupujícímu některé, dále v textu smlouvy přesně specifikované, služby spojené s dodávkou zboží a závazek kupujícího zaplatit cenu za poskytnutí těchto služeb. Dodávky zboží budou realizovány ze závodu prodávajícího Čáslav (3309)

II. SPECIFIKACE A CENA ZBOŽÍ

1. Tato smlouva se uzavírá na dobu určitou: ~~od 11.5.2020~~ do 31.12.2020, tj. vztahuje se na dodávky uskutečněné prodávajícím pro kupujícího na základě této smlouvy nejpozději dne 31.12.2020.

Prodávající se zavazuje po dobu platnosti této smlouvy na základě objednávek kupujícího dodávat zboží a služby uvedené v tomto článku nebo v příslušném ceníku prodávajícího.

2. Níže uvedené ceny zboží, včetně služeb s dodávkou souvisejících, jsou stanoveny dohodou smluvních stran a jsou platné pro všechny závody prodávajícího uvedené v bodu I. Předmět smlouvy.

3. Specifikace cen zboží

Množství v m ³	Druh zboží	Dmax	Smluvní cena včetně dopravy na stavbu a vykládky v délce 30 minut po uplatnění slevy v Kč/m ³ (bez DPH)
50,00	PSu;C4/5 (CPS5)		

4. Výše uvedená smluvní cena včetně dopravy zahrnuje cenu zboží a dopravu automichačem (tj. nakládka betonu, doprava na staveniště a zpět a vykládka na staveništi) v délce 30 minut ve výši [REDACTED] Kč/m³. Dopravné je účtováno podle skutečně přepravovaného množství, minimální účtované množství (vytížení vozidla) je 6,0 m³/.
5. Za dodané zboží se kupující zavazuje zaplatit prodávajícímu cenu, která je tvořena dohodou smluvních stran dle skutečné dodávky zboží, druhu a ceny za m³ zboží.
6. Pokud přístup na staveniště nebude možný po trase dopravy, která byla dohodnuta ústně s kupujícím při uzavření této kupní smlouvy, bude sazba za dopravu účtována dle skutečné vzdálenosti na staveniště a zpět dle platného Ceníku dopravy.
7. Specifikace cen příplatků
 - Recyklační příplatek (likvidace vráceného betonu): 1500,00 Kč/m³
 - Práce přesčas od 18.00 hod do 6.00 hod: 5,00 %
 - Příplatek za sobotu, neděli, svátek: 10,00 %
 - Zdržné na staveništi při překročení 30-ti minutového limitu vykládky (Kč/automichač/každá započatá 1/4 hodina): 200,00 Kč/15min
 - Environmentální poplatek: 10,00 Kč/m³
8. Ostatní služby a příplatky spojené s dodávkou zboží se řídí ceníkem prodávajícího platného od 15.2.2020 do 31.12.2020 pro závod Čáslav (3309).
9. V ceně zboží je započítána cena souhrnných atestů zkoušek pevnosti v tlaku v četnostech předepsaných normou ČSN EN 206, zhotovených laboratoří prodávajícího. Tyto atesty budou předány kupujícímu na vyžádání a po zaplacení příslušných faktur na cenu zboží.
10. Všechny ceny uvedené v této smlouvě jsou ceny bez DPH. Výši DPH bude prodávající účtovat dle platných právních předpisů.
11. Zboží je nutno objednat u prodávajícího nejpozději do 12:00 hodin předcházejícího dne. Dodávky většího rozsahu (nad 50 m³) a dodávky prováděné čerpadly se objednávají minimálně 3 dny předem a dodávky na sobotu a neděli nejpozději v předcházející čtvrtek do 12:00 hodin (tj. čtvrtek předchozího týdne). V případě pozdějších objednávek prodávající nemůže garantovat dodávky v požadovaném množství a čase.
12. V případě pozdní objednávky betonáže, tj. objednávky učiněné po 12:00 hodině předešlého dne před termínem požadované dodávky zboží, která byla prodávajícím řádně potvrzena, je prodávající oprávněn účtovat kupujícímu příplatek za pozdní objednávku dle platného ceníku prodávajícího.
13. V případě změny objednávky spočívající ve snížení objednaného množství zboží o více než 50 % oproti prodávajícím již potvrzené objednávce, je prodávající oprávněn kupujícímu účtovat poplatek dle platného ceníku prodávajícího.

III. PLATEBNÍ PODMÍNKY

1. Kupní cena bude kupujícím uhrazena na základě faktury vystavené prodávajícím. Splatnost faktury činí 30 dnů ode dne jejího vystavení. Právo fakturovat cenu za dodané zboží, dopravu, ukládání a jiné služby, vzniká prodávajícímu průběžně po dodání každé samostatné dílčí dodávky zboží. Faktura bude obsahovat soupis dodacích listů. Dodací listy jsou považovány za kupujícím potvrzený doklad o řádném dodání a převzetí zboží a jsou v kopii ponechány kupujícímu při převzetí zboží na staveništi. Kupující v případě nesouhlasu s vystavenými daňovými doklady - fakturami je povinen tyto reklamovat (případně vrátit) do 14 dnů po obdržení, jinak se faktury považují za akceptované a pozdější reklamace nebude uznána.
2. Dodávky zboží včetně dalších služeb uvedených v ceníku prodávajícího jsou poskytovány jako opakované plnění s vyúčtováním ceny těchto služeb nejpozději k poslednímu dni v kalendářním měsíci.
3. Kupující bere na vědomí, že sjednaná kupní cena je uhrazena dnem připsání příslušné částky na účet prodávajícího.

IV. DALŠÍ UJEDNÁNÍ

1. Dodávky zboží se řídí ustanovením Občanského zákoníku a Všeobecnými prodejními a dodacími podmínkami prodávajícího uvedenými v příloze této smlouvy. Všeobecné prodejní a dodací podmínky prodávajícího blíže upravují smluvní vztah založený touto smlouvou. Podpisem této smlouvy prodávající a kupující zároveň souhlasí s ujednáním uvedeným ve Všeobecných prodejních a dodacích podmínkách prodávajícího. Ustanovení uvedená v této smlouvě jsou nadřazena ustanovením uvedeným ve Všeobecných prodejních a dodacích podmínkách prodávajícího.
2. Pro dodávku zboží dle této smlouvy platí jako závazná technická dokumentace a normy uvedené v platném ceníku prodávajícího. Na dodávky se vztahuje prohlášení o shodě vydané prodávajícím.
3. Objednávky zboží a čerpadel na adrese:

Betonárna: Čáslav (3309)

Adresa: , 286 01 Čáslav

Email: [REDACTED]

Mobil: [REDACTED]

4. Osoby oprávněné k jednání ve věcech smluvních a technických:

Michal Kobyłka

Obchodní zástupce

Email: [REDACTED]

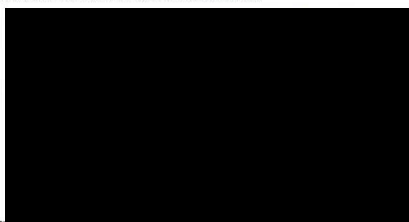
Mobil: [REDACTED]

5. Nedílnou součástí této smlouvy je: **Ceník prodávajícího pro závod Čáslav (3309) a Všeobecné prodejní a dodací podmínky**

6. Smluvní strany prohlašují, že si text této smlouvy řádně přečetly, že byla sepsána dle jejich svobodné vůle a nebyla sepsána v tísni ani za nápadně nevýhodných podmínek.

Kupující

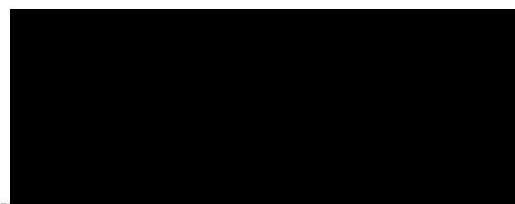
V 25. 05. 2020 dne . . . 20



Ing. Walter Fiedler, Ředitel

Prodávající

V _____ dne 25. 5. 2020



Michal Kóbylka, Obchodní zástupce

Smlouva byla vyhotovena ve třech vyhotoveních, z nichž dvě obdrží prodávající a jedno kupující.



Ceník 2020

Betonové směsi a speciální produkty



Betonárna Čáslav

Chrudimská, 286 01 Čáslav
Tel.: +420 602 202 690
betonarna.caslav@cemex.com

Betonárna Prachovice

Tovární ulice, 538 04 Prachovice
Tel.: +420 731 683 243
betonarna.prachovice@cemex.com

Betonárna Poděbrady

Za Žažantnicí, 290 01 Poděbrady
Tel.: +420 606 635 978
betonarna.podebrady@cemex.com

Betonárna Kolín

Veltrubská 1527, 280 02 Kolín
Tel.: +420 606 635 977
betonarna.kolin@cemex.com

Obchodní zástupce:

Michal Kobyłka
michal.kobylka@cemex.com
Tel.: +420 773 758 873

Betonárna

Mladá Boleslav - Dukelská

Dukelská ulice, 293 01 Mladá Boleslav
Tel.: +420 602 252 489
betonarna.mladaboleslav@cemex.com

Betonárna Liberec

Londýnská-Růžodol, 460 11 Liberec 11
Tel.: +420 602 464 280, 506 613 904
betonarna.liberec@cemex.com

Betonárna Ohrazenice

Ohrazenice, 511 01 Semily
Tel.: +420 602 464 270
betonarna.ohrazenice@cemex.com

Obchodní zástupce:

Miroslava Plívová
Tel.: +420 725 783 373
miroslava.plivova@cemex.com

Vybrané speciální produkty
z portfolia CEMEX
v České republice:

ANHYLEVEL
CEMLEVEL
COMPACTON
DURBET
PERVIA
POROFLOW
READYMALT



Betony podle ČSN EN 206+A1 a ČSN P 73 2404

Pevnostní třída	Stupně vlivu prostředí	S1 D _{max} 22 mm		S3 D _{max} 22 mm		S4 D _{max} 22 mm	
		bez DPH	včetně DPH	bez DPH	včetně DPH	bez DPH	včetně DPH
C 8/10	X0	1770	2142	1820	2202		
C 12/15	X0	1900	2299	1950	2360	2000	2420
C 16/20	X0, XC1, XC2	1990	2408	2040	2468	2090	2529
C 20/25	X0, XC1, XC2, XC3	2155	2608	2205	2668	2255	2729
	X0, XC1, XC2	2270	2747	2320	2807	2370	2868
C 25/30	XC3, XC4, XD1, XD2, XF1, XA1			2370	2868	2420	2928
	XA2			2390	2892	2440	2952
	XF2, XF3			2630	3182	2680	3243
	X0, XC1, XC2			2525	3055	2575	3116
C 30/37	XC3, XC4, XD1, XD2, XF1, XA1			2575	3116	2625	3176
	XA2			2600	3146	2650	3207
	XD3, XA3			2680	3243	2730	3303
	XF2, XF3, XF4			2835	3430	2885	3491
C 35/45	X0, XC1, XC2			2730	3303	2780	3364
	XC3, XC4, XD1, XD2, XF1, XA1			2785	3370	2835	3430
	XA2			2805	3394	2855	3455
	XD3, XA3			2885	3491	2935	3551
	XF2, XF3, XF4			3040	3678	3090	3739

Pro zajištění max. přesnosti dodávek je nutné objednávky na beton nárokovat do 12:00 hod. předcházejícího dne na dispečinku betonárny.

Betony pro speciální geotechnické práce (piloty a podzemní stěny)

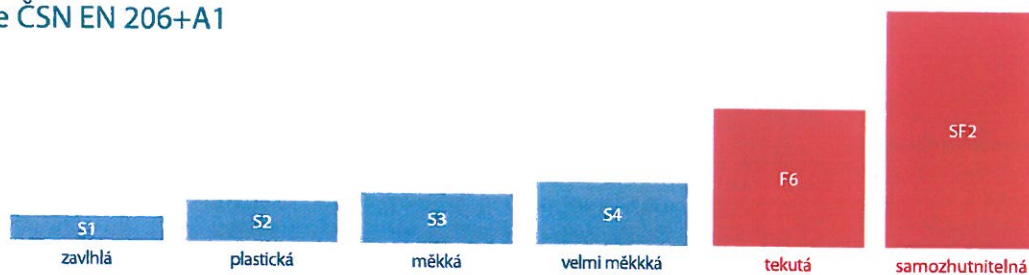
Označení výrobku	Pilota ukládání do suchého prostředí				Označení výrobku	Pilota ukládání do mokrého prostředí*			
	S3 D _{max} 22 mm		S4 D _{max} 22 mm			S3 D _{max} 22 mm		S4 D _{max} 22 mm	
	bez DPH	včetně DPH	bez DPH	včetně DPH		bez DPH	včetně DPH	bez DPH	včetně DPH
C25/30; XA2; pilota suchá	2580	3122	2630	3182	C25/30; XA2; pilota mokrá	2680	3243	2730	3303
C30/37; XA2; pilota suchá	2650	3207	2700	3267	C30/37; XA2; pilota mokrá	2750	3328	2800	3388

* pod vodou nebo pod ochranou kapalinou

V případě, že je XA2 vyvoláno síranovou agresivitou, musí být použit síranovzdorný cement SR. Informujte předem betonárnu a konzultujte s technologem.

Stupně konzistence dle ČSN EN 206+A1

BETONY S NUTNOSTÍ VIBRACE
COMPACTON



Cementové mazaniny

Označení výrobku	Konzistence	D _{max} 4 mm	bez DPH	včetně DPH	Označení výrobku	Konzistence	D _{max} 4 mm	bez DPH	včetně DPH
CM 5	S1	4	1650	1997	CM 15	S1	4	2000	2420
	S2	4	1680	2033		S2	4	2030	2456
CM 7	S1	4	1760	2130	CM 20	S1	4	2090	2529
	S2	4	1790	2166		S2	4	2120	2565
CM 10	S1	4	1860	2251	CM 25	S1	4	2270	2747
	S2	4	1890	2287		S2	4	2300	2783
CM 12	S1	4	1930	2335	CM 30	S1	4	2390	2892
	S2	4	1960	2372		S2	4	2420	2928

/// Lité směsi

ANHYLEVEL

ANHYLEVEL se vyznačuje snadnou zpracovatelností, rychlou pokládkou a vysokou finální pevností. Umožňuje vytvoření dokonale rovné podlahové plochy pod finální nášlapné vrstvy. Minimální výška vrstvy litého potěru ANHYLEVEL je 35 mm, a to i nad rozvodu podlahového topení.

ANHYLEVEL Thermio

ANHYLEVEL THERMIO je modifikovaný anhydritový potěr, určený speciálně pro podlahová topení a tenkovrstvé aplikace. Vyniká vysokou tepelnou vodivostí a prováděním již od tloušťky 20 mm.

CEMLEVEL

CEMLEVEL je cementový potěr, který je specifický vysokou teplotností a zároveň minimálním smršťováním při zrání a schnutí. Cementový samonivelační potěr CEMLEVEL nalézá uplatnění hlavně v místech, kde není možné použít anhydritové potěry AnhyLevel, např. z důvodu trvale vlhkého prostředí.

Produkty ANHYLEVEL a CEMLEVEL se vyrábějí pouze na vybraných betonárnách. O dostupnosti se informujte na www.cemex.cz.

POROFLOW CF

POROFLOW CF je litá cementová směs s tepelně izolačním účinkem. Je určena zejména k snadnému a rychlému provedení tepelné izolace a vyrovnání staticky pevného podkladu bez ohledu na velikost a rozsah nerovností nebo výskytu instalačních rozvodů.

Pro aplikace v zimním období a pro aplikace s požadavkem na vyšší pevnost v tlaku prosím žádejte produkty POROFLOW CF řady N, které jsou vhodné pro řady speciálních aplikací (např. zaplnění a stabilizace poškozené kanalizace, sklepních a důlních prostorů).

POROFLOW RF

POROFLOW RF je navržený pro spádování plochých střech a venkovních prostranství. Velikost maximálního dosažitelného spádu se mění v závislosti na použité variantě RF a rozměrech realizované plochy.

READYMALT

READYMALT je hotová cementová zdicí malta se zpracovatelností až 36 hodin, určená k přímému zpracování na stavbě. Optimálně nastavená konzistence pro ložnou tloušťku spáry 7–14 mm. ReadyMalt je dopravován v autodomíchávacích na staveniště, kde je malta ukládána do námi zapůjčených vaniček o objemu 200 l. Vaničky jsou zapůjčeny zdarma s předávacím protokolem na vratnou zálohu uvedenou v ceníku příplatků. Při vrácení poškozené vaničky nebo v případě její ztráty je účtován paušální poplatek 3 000 Kč za každou vaničku.

ANHYLEVEL® – anhydritový litý potěr podle ČSN EN 13813

Označení výrobku	D _{max}	Pevnost v tlaku	Cena v Kč za 1 m ³	
			bez DPH	vč. DPH
ANHYLEVEL 20	4	20 MPa	4 800	5 808
ANHYLEVEL 25	4	25 MPa	4 900	5 929
ANHYLEVEL 30	4	30 MPa	5 100	6 171

ANHYLEVEL® Thermio® – anhydritový litý potěr podle ČSN EN 13813

Označení výrobku	D _{max}	Pevnost v tlaku	Cena v Kč za 1 m ³	
			bez DPH	vč. DPH
ANHYLEVEL Thermio	4	30 MPa	6 500	7 865

CEMLEVEL® – cementový samonivelační potěr podle ČSN EN 13813

Označení výrobku	D _{max}	Pevnost v tlaku	Cena v Kč za 1 m ³	
			bez DPH	vč. DPH
CEMLEVEL 20	8	20 MPa	4 900	5 929
CEMLEVEL 25	8	25 MPa	5 100	6 171
CEMLEVEL 30	8	30 MPa	5 300	6 413

POROFLOW® CF – litá cementová pěna podle PN 01/2017

Označení výrobku	D _{max}	Pevnost v tlaku	Cena v Kč za 1 m ³	
			bez DPH	vč. DPH
CF300 - E	4	min. 0,4 MPa	2 180	2 638
CF400 - E	4	min. 0,4 MPa	2 210	2 674
CF500 - E	4	min. 0,5 MPa	2 240	2 710
CF600 - E	4	min. 0,6 MPa	2 270	2 747
CF250 - N	4	min. 0,3 MPa	2 260	2 735
CF300 - N	4	min. 0,7 MPa	2 280	2 759
CF400 - N	4	min. 0,8 MPa	2 310	2 795
CF500 - N	4	min. 1,0 MPa	2 340	2 831
CF600 - N	4	min. 1,2 MPa	2 370	2 868

POROFLOW® RF – litá cementová pěna podle PN 01/2017

Označení výrobku	D _{max}	Pevnost v tlaku	Cena v Kč za 1 m ³	
			bez DPH	vč. DPH
RF500	4	min. 0,5 MPa	2 270	2 747
RF600	4	min. 0,6 MPa	2 300	2 783
RF750	4	min. 0,9 MPa	2 370	2 868
RF900	4	min. 1,5 MPa	2 430	2 940

/// Malty

READYMALT® – cementová zdicí malta podle ČSN EN 998-2

Označení výrobku	D _{max}	Objemová hmotnost	Pevnost v tlaku	Cena v Kč za 1 m ³	
				bez DPH	vč. DPH
READYMALT 2,5	4	1 500–1 900 (kg/m ³)	min. 2,5 MPa	2 530	2 940
READYMALT 5	4	1 500–1 900 (kg/m ³)	min. 5 MPa	2 600	3 025
READYMALT 10	4	1 500–1 900 (kg/m ³)	min. 10 MPa	2 670	3 098
READYMALT 15	4	1 500–1 900 (kg/m ³)	min. 15 MPa	2 780	3 364

COMPACTON

Označení výrobku	Betony COMPACTON® <small>ČSN EN 206+A1 a ČSN P 73 2404</small>	Konzistence	D _{max} 16 mm	
			bez DPH	vč. DPH
COM; C 12/15; X0		F6	2 075	2 511
COM; C 16/20; X0		F6	2 160	2 614
COM; C 20/25; XC2	vyhovuje i X0 a XC1	F6	2 320	2 807
COM; C 25/30; XC2	vyhovuje i X0 a XC1	F6	2 450	2 965

Samozhutnitelné betony COMPACTON® SCC

Označení výrobku	Betony COMPACTON® SCC <small>ČSN EN 206+A1 a ČSN P 73 2404</small>	Konzistence	D _{max} 16 mm	
			bez DPH	vč. DPH
SCC; C 25/30; XC2	vyhovuje i X0 a XC1	SF2	2 650	3 207
SCC; C 25/30; XA2	vyhovuje i X0, XC1-4, XD1-2, XA1	SF2	2 720	3 291
SCC; C 30/37; XF1	vyhovuje i X0, XC1-4, XD1-2, XA1-2	SF2	2 900	3 509
SCC; C 35/45; XD3	vyhovuje i X0, XC1-4, XD1-2, XA1-2, XF1	SF2	3 200	3 872

Betony pro průmyslové podlahy

DURBET

DURBET je betonová směs určená pro průmyslové podlahy jejichž povrch může být zušlechťován vspovými materiály a strojním hlazením. Je vyrobena dle receptury zaručující lepší čerpatelnost a zpracovatelnost. Betonová směs může být doplněna a dodána včetně rozptýlené ocelové nebo polypropylenové výztuže.

Pro průmyslové podlahy podle ČSN EN 206+A1 a ČSN P 73 2404

Označení výrobku	Vlastnosti	S3 D _{max} 22 mm		S4 D _{max} 22 mm	
		bez DPH	včetně DPH	bez DPH	včetně DPH
DURBET; C20/25	X0, XC1-3	2 305	2 789	2 355	2 850
DURBET; C25/30	X0, XC1-3	2 470	2 989	2 520	3 049
DURBET; C30/37	X0, XC1-4, XD1-2, XA1-XA2, XF1	2 675	3 237	2 725	3 297

Drenážní beton

PERVIA

PERVIA BASE je vodopropustná betonová směs k provádění venkovních podkladních vrstev s vysokou drenážní schopností. Vhodná jako podklad sportovních povrchů, dlažeb, kamenných koberců apod.

PERVIA TOP je vodopropustná betonová směs se zvýšenou pevností a odolností. Určená k realizaci finálních vrstev komunikací, parkovacích ploch, cyklostezek, chodníků apod. s požadavkem na hospodaření s dešťovými vodami.

Označení výrobku	D _{max}	Pevnost v tlaku	Mezerovitost	Cena v Kč za 1 m ³	
				bez DPH	včetně DPH
Pervia Base	8	min 15 MPa	20-35%	2 600	3 146
Pervia Top	8	min 25 MPa	18-25%	2 900	3 509

Materiály na cesty a silnice

Silniční vrstvy (alternativně C 30/37 XF3, XF4)

Označení výrobku	Konzistence	Cena v Kč za 1 m ³	
		bez DPH	včetně DPH
CB III	-	2 835	3 430

Cementopopílkové suspenze

Označení výrobku	Konzistence	Cena v Kč za 1 m ³	
		bez DPH	včetně DPH
PSu; C0,8/1 (CPS 1)	-	1 090	1 319
PSu; C1,5/2 (CPS 2)	-	1 160	1 404
PSu; C4/5 (CPS 5)	-	1 240	1 500

Mezerovitý beton

Označení výrobku	D _{max}	Konzistence	Cena v Kč za 1 m ³	
			bez DPH	včetně DPH
MCB8	22	S1	1 700	2 057

Prolévané vrstvy

Označení výrobku	D _{max}	Konzistence	Cena v Kč za 1 m ³	
			bez DPH	včetně DPH
ŠCM	4	S3	1 720	2 081
KAPS I; C6/8	4	S5	1 630	1 972

Stabilizační podklady

Označení výrobku	D _{max}	Konzistence	Cena v Kč za 1 m ³	
			bez DPH	včetně DPH
SP; C1,5/2	22	S1	1 360	1 646
SP; C3/4	22	S1	1 390	1 682
SP; C5/6	22	S1	1 420	1 718
SP; C8/10	22	S1	1 450	1 755

Ceník příplatků a služeb

Ceník příplatků a služeb		Cena	
		bez DPH	včetně DPH
Příplatky	Příplatek z celkové fakturace za dodávku zboží, dopravu a čerpání	v noci (od 18:00 do 6:00 hod.)	+ 5 %
		v sobotu, v neděli a ve svátky	+ 10 %
	Zimní opatření – v období od 15. 11.–15. 3.	130 Kč/m ³	157 Kč/m ³
	Environmentální poplatek (za náklady spojené s trvalou udržitelností a environmentálním řízením našich provozů)	10 Kč/m ³	12 Kč/m ³
	Výroba z kameniva do 8 mm	95 Kč/m ³	115 Kč/m ³
	Výroba z kameniva do 16 mm	45 Kč/m ³	54 Kč/m ³
	Recyklace vráceného betonu	1 500 Kč/m ³	1 815 Kč/m ³
	Snížení požadovaného množství oproti objednávce o více než 50 % (100 Kč x neodebrané množství v m ³)	100 Kč/m ³	121 Kč/m ³
Služby	Pozdní objednávka po 12:00 hod. předešlého dne před začátkem betonáže	150 Kč/m ³	182 Kč/m ³
	Pozdní zrušení objednávky betonáže (po 12:00 hod. před začátkem betonáže)*	1 500 Kč/m ³	1 815 Kč/m ³
	Drátky do betonu (orientační cena dle typu drátků)	35 Kč/kg	42 Kč/kg
	Přidání polypropylénových vláken do betonu (orientační cena dle typu vláken)	150 Kč/bal	182 Kč/bal
	Přidání krystalizační přísady do betonu	300 Kč/kg	363 Kč/kg
	Přidání zpomalující přísady do betonu (orientační cena dle množství zpomalovače)	100 Kč/m ³	121 Kč/m ³
	Přidání urychlující přísady do betonu (orientační cena dle množství urychlovače)	110 Kč/m ³	133 Kč/m ³
	Přidání zimní přísady pro výrobu betonů při nízkých a záporných teplotách	do -5°C 110 Kč/m ³ pod -5°C 210 Kč/m ³	133 Kč/m ³ 254 Kč/m ³
	Pronájem pásu na dávkování drátků	1 000 Kč/den	1 210 Kč/den
	Záloha na maltové vaničky	4 000 Kč/ks	4 840 Kč/ks
Vyžádaná přítomnost technologa na stavbě	600 Kč/hod	726 Kč/hod	
Odběr těles na přání zákazníka	750 Kč/ks	982 Kč/ks	

* K příplatku za pozdní zrušení objednávky mohou být naúčtovány i veškeré prokazatelné náklady spojené ze zrušením objednávky.

Technologické poradenství a dozor

Velmi nám záleží na špičkové kvalitě nabízených produktů, a proto jsou vstupní materiály i výroba kontrolovány ve vlastních i v nezávislých laboratořích. Tím jsou vyzvořeny předpoklady pro kvalitu a shodu vyráběných betonů. Veškeré naše výrobky splňují ty nejpřísnější technologické normy a závody CEMEX vlastní certifikát managementu kvality ČSN EN 9001:2009, OHSAS 18001 a EMS 14001. Veškeré betonárny mají navíc certifikát systému řízení hospodaření s energií podle ISO 50001.

Technologové naší společnosti jsou připraveni poskytnout pro vaše projekty odborné poradenství a v okamžiku realizace pak formou technologického dozoru průběžně kontrolovat kvalitu dodávaných produktů na stavbě.

Technologický dozor zabezpečuje provádění technologicky náročných betonáží a umožňuje pružně reagovat na případné požadavky zákazníka v průběhu stavby.



Kamenivo

	cena v Kč za 1 tunu		cena v Kč za 1 m ³ *	
	bez DPH	včetně DPH	bez DPH	včetně DPH
Frakce 0-4 mm	440	532	704	852
Frakce 4-8 mm	550	666	880	1 065
Frakce 8-16 mm	540	653	864	1 045
Frakce 11-22 mm a 16-22 mm	530	641	848	1 026

* Cena v Kč za 1 m³ je pouze orientačně přepočtena koeficientem 1,6.

Prodej kameniva může být účtován v tunách nebo za m³ v závislosti na možnostech betonárny.

CEMEX nabízí vysoce kvalitní přírodní kamenivo tříděné i netříděné, písek a zahradní kámen. Na vybraných provozovnách dodáváme i systémem BigBag. Ten slouží pro snazší manipulaci při dodávce veškerého sortimentu kameniva.



CENÍK DOPRAVY BETONOVÝCH SMĚSÍ AUTODOMÍCHAČEM

včetně nakládky a vykládky na staveništi do 30 minut

Pásmo	Vzdálenost (betonárna – stavba a zpět)	Sazba za dopravu (Kč/m ³)		Pásmo	Vzdálenost (betonárna – stavba a zpět)	Sazba za dopravu (Kč/m ³)		Pásmo	Vzdálenost (betonárna – stavba a zpět)	Sazba za dopravu (Kč/m ³)	
		bez DPH	vč. DPH			bez DPH	vč. DPH			bez DPH	vč. DPH
5	do 5 km	155	188	28	25–28 km	390	472	60	55–60 km	685	829
8	5–8 km	175	212	30	28–30 km	410	496	65	60–65 km	735	889
10	8–10 km	200	242	33	30–33 km	435	526	70	65–70 km	770	932
13	10–13 km	230	278	35	33–35 km	460	557	75	70–75 km	810	980
15	13–15 km	255	309	38	35–38 km	485	587	80	75–80 km	855	1035
18	15–18 km	285	345	40	38–40 km	505	611	85	80–85 km	895	1083
20	18–20 km	310	375	45	40–45 km	545	659	90	85–90 km	930	1125
23	20–23 km	340	411	50	45–50 km	590	714	95	90–95 km	975	1180
25	23–25 km	365	442	55	50–55 km	640	774	100	95–100 km	1020	1234

za každých dalších 5 km bez DPH 40 Kč, včetně DPH 48 Kč. Doprava autodomíchačem je účtována podle skutečně přepravovaného množství. V případě požadavku na dopravu menšího množství je účtováno minimální vytížení 6 m³ (šestinásobek jednotlivé sazby za pásmo). U speciálních produktů: AnhyLevel, CemLevel, Poroflow, Pervia, Readymalt a Compacton je doprava účtována s minimálním vytížením 4 m³ (čtyřnásobek jednotlivé sazby za pásmo).

Čeník příplatků dopravy betonových směsí autodomíchačem	bez DPH	vč. DPH
Prostoj při vykládce delší než 30 min. (Kč/započatá čtvrt hodina)	200	242
Použití autodomíchače s dopravním pásem – sazba je účtována od okamžiku příjezdu vozidla na staveniště do doby jeho odjezdu včetně umytí dopravního pásu (Kč/započatá čtvrt hodina)	400	484
Použití výpustné (přídavné) roury nebo čtvrtého a pátého koryta (Kč/m ³)	45	54

CENÍK VÝKONU ČERPADEL

Čerpadla betonu	Přistavení čerpadla na stavbu a zpět (Kč)		Výkon čerpadla na stavbě od příjezdu do odjezdu (Kč/hod)		Sazba za přečerpaný m ³ (Kč/m ³)		
	Délka výložníku	bez DPH	vč. DPH	bez DPH	vč. DPH	bez DPH	vč. DPH
PUMI*		1 000	1 210	580	702	340	411
24 m		2 270	2 747	2 200	2 662	-	-
28 m		2 270	2 747	2 510	3 037	-	-
32 m		2 270	2 747	2 620	3 170	-	-
34 m		2 270	2 747	2 620	3 170	25	30
36 m		2 830	3 424	2 620	3 170	25	30
39 m		2 830	3 424	2 820	3 412	35	42
42 m		2 830	3 424	2 880	3 485	45	54
46 m		3 400	4 114	3 440	4 162	55	67
52 m		smluvní	smluvní	4 020	4 864	65	79
58 m		smluvní	smluvní	4 940	5 977	80	97

Čekání záložního čerpadla se účtuje ve výši 70% z hodinové sazby výkonu požadovaného čerpadla na stavbě. Výkon čerpadla a PUMI je účtován po čtvrt hodinách od okamžiku příjezdu na stavbu podle objednávky zákazníka do jeho odjezdu ze stavby (včetně účtování doby 30 min za kompletní mytí a údržbu stroje na stavbě).

* Dostupnost PUMI ověřte na dispečinku betonárny. Doprava betonu čerpadlem PUMI na stavbu a zpět bude účtována podle tarifů platného ceníku dopravy.

Stabilní čerpadla	Přistavení čerpadla na stavbu a zpět (Kč)		Výkon čerpadla na stavbě od příjezdu do odjezdu (Kč/hod)		Sazba za přečerpaný m ³ (Kč/m ³)		
	Délka výložníku	bez DPH	vč. DPH	bez DPH	vč. DPH	bez DPH	vč. DPH
Čerpadlo šnekové (AnhyLevel, Poroflow)		1 490	1 803	1 340	1 621	45	54
Čerpadlo pístové (CemLevel, D _{max} do 8 mm)		1 700	2 057	1 850	2 239	65	79

Příplatky	bez DPH	vč. DPH	Příplatky	bez DPH	vč. DPH
Mytí čerpadla na závodě (kompletní mytí čerpadla, včetně odstranění a recyklace zbytkového betonu na závodě)	2 500	3 025	Čerpání betonu stabilním čerpadlem (Kč/m ³) (při použití kameniva nad 8 mm)	105	127
Přídavné potrubí (Kč/bm)	115	139	Čerpání drátkobetonu (Kč/přečerpaný m ³)**	35	42
Gumová hadice Ø do 75 mm (Kč/bm)	25	30	Pozdní zrušení objednávky čerpadla (24 h)	2 500	3 025
Gumová hadice Ø nad 75 mm (Kč/bm)	135	163	Zbytečný výjezd čerpadla	5 000	6 050
			Použití rozjezdové chemikálie (1 dávka)	300	363

** Minimální průměr potrubí a hadic pro čerpání drátkobetonu je 100 mm

Podmínky pro optimální nasazení a využití čerpadla na staveništi:

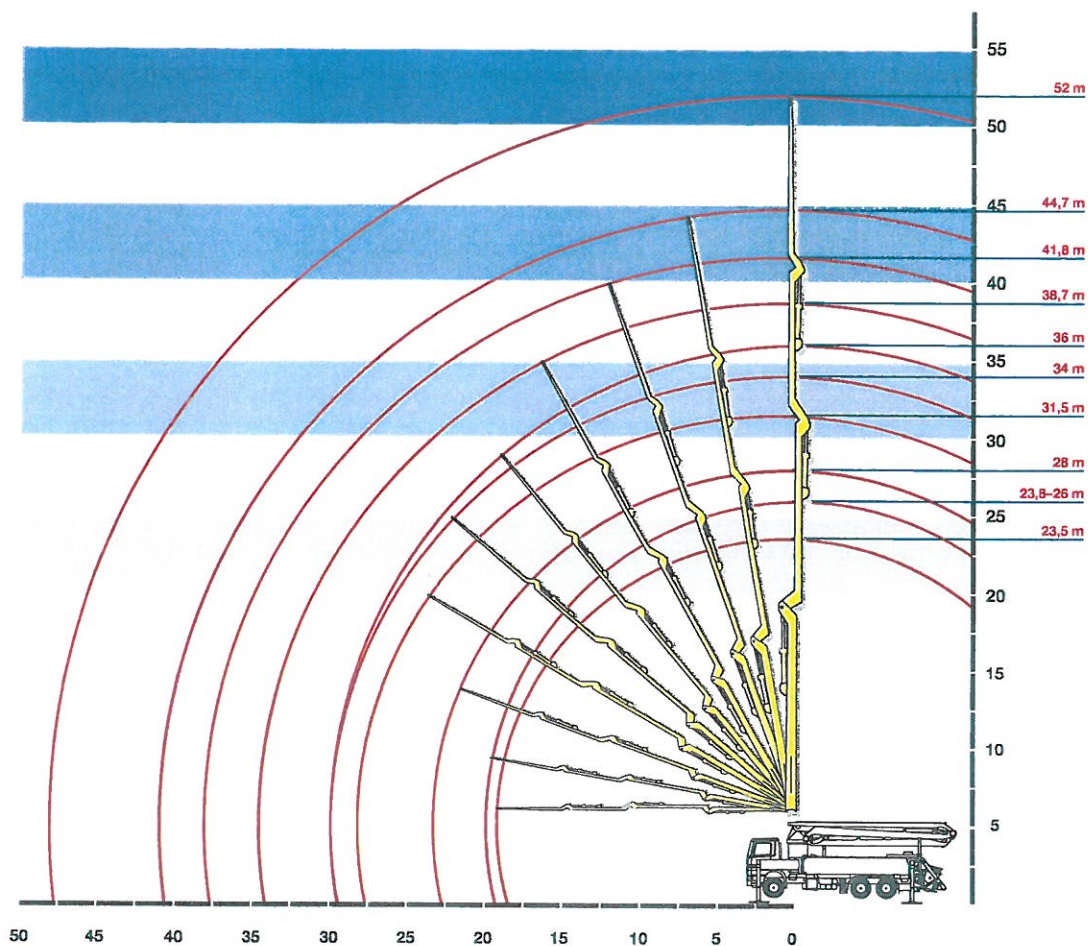
1. Přesné informace o požadavku na čerpání a stavu stavby.
2. Příjezdová komunikace musí být dostatečně únosná a sjízdná pro těžká vozidla (hmotnost až 50 t, výška až 4 m).
3. Pevné podloží pro opěrky patky stroje (tlak 35 t/patka).
4. Poskytnutí pracovníků odběratele na manipulaci s přídavným potrubím a jeho následné čištění po ukončení betonáže.

5. Zdroj vody a prostor pro následné umytí čerpadla.
6. Manipulační prostor čerpadla v dostatečné vzdálenosti od elektrických vedení pod proudem (nebo vypojení napětí po dobu betonáže).
7. Povětrnostní podmínky a technické možnosti stroje nejsou v rozporu s požadavky na realizaci zakázky (venkovní teplota nižší než -5 °C, rychlost větru vyšší než 50 km/hod.).
8. Pro zajištění včasných a plynulých dodávek doporučujeme objednávat čerpadla alespoň dva dny předem.



DISPEČINK ČERPÁNÍ: +420 731 631 385

Rožměrová tabulka autočerpadel



Typ stroje	Výškový dosah (m)	Boční dosah (m)	Rozbalovací výška (m)	Délka vozidla (m)	Šířka pro rozpatkování (m)	Váha vozidla (t)	Zátěžová síla patky (kN/m ²)
Autodomíchávač s čerpadlem Pumpomix (PUMI), výložníky 24–28 m	23,8/26	19,6/24	7,5	9,5	4	32	190
Mobilní čerpadlo s výložníkem 24 m	23,5	20	5	8,8	5,6	19	150
Mobilní čerpadlo s výložníkem 28 m	28	23,5	6,5	9,9	6,2	24,5	170
Mobilní čerpadlo s výložníkem 32 m	31,5	28	7,5	10	7,5	23,5	175
Mobilní čerpadlo s výložníkem 34 m	34	30	13	10,8	6,2	26	180
Mobilní čerpadlo s výložníkem 36 m	36	30	13	11,3	7	32	185
Mobilní čerpadlo s výložníkem 39 m	38,7	34,7	15	12	8	28	185
Mobilní čerpadlo s výložníkem 42 m	41,8	38	8,6/15	11,4	7,5	34	250
Mobilní čerpadlo s výložníkem 45 m	44,7	40,9	13,4	11,5	8,8	35	270
Mobilní čerpadlo s výložníkem 52 m	52	48,2	20	14	11	48	340

Parametry čerpatelných betonů a speciálních směsí

I. Výložníková čerpadla

Třída betonu: min. C12/15
Konzistence směsi: S3 a vyšší
Velikost kameniva: do D_{max} 22 mm

II. Stabilní čerpadla pístová

Třída betonu: C 12/15 a vyšší, speciální lité směsi
Konzistence směsi: S3/S4 a vyšší
Velikost kameniva: D_{max} 16 mm

III. Stabilní čerpadla šneková

Třída betonu: speciální lité směsi
Konzistence směsi: S4 a vyšší
Velikost kameniva: D_{max} 4 mm

Kamenivo	D_{max} 8 mm	D_{max} 16 mm	D_{max} 22 mm
Ø potrubí	60 mm	100 mm	125 mm

PRAVIDLA PRO ZPRACOVÁNÍ VAŠICH OBJEDNÁVEK

1. Dodávku zboží je nutné objednat nejpozději předchozí den před požadovanou dodávkou, a to do 12:00 hod.
2. **Objednávky nad 200 m³** je třeba potvrdit jak písemně, tak telefonicky.
3. **Pozdní objednávku** učiněnou po 12:00 hod. před dnem požadované dodávky nemůžeme garantovat. Pokud však nevyhnutelně potřebujete na další den dodávku, můžeme se na akceptaci pozdní objednávky dohodnout dle aktuálních možností betonárny.
4. V případě potřeby si můžete za příplatek objednat i **betonáž mimo běžnou pracovní dobu** (po 18:00 hod. nebo ve dnech pracovního klidu).
5. Při pozdních zrušení betonáží vzniká mnoho nákladů spojených s přípravou, výrobou a distribucí, proto je pozdní zrušení betonáže zpoplatněné. Za **pozdní zrušení objednávky** se považuje zrušení po 12:00 hod. **předchozího dne** před sjednanou betonáží.

Kompletní seznam služeb a jejich sazeb najdete v ceníku skupiny CEMEX.

Dodávky se řídí platnými Všeobecnými prodejními a dodacími podmínkami skupiny CEMEX, které naleznete na našich internetových stránkách v sekci Obchodní podmínky.

OBJEDNÁVEJTE PŘES DIGITÁLNÍ APLIKACI CEMEX GO - KDYKOLIV A KDEKOLIV



DODÁVKY kdykoliv a kdekoliv



- sledujte přepravu svých dodávek v reálném čase
- podepisujte elektronické potvrzení dodání
- mějte přístup k dodacím listům
- mějte přehled o obchodních podmínkách

OBJEDNÁVKY kdykoliv a kdekoliv



- zadávejte poptávky
- požádejte o založení nového místa dodání
- sledujte stav svých objednávek
- opakujte své objednávky

FAKTURY kdykoliv a kdekoliv



- mějte přístup k fakturám 24/7
- sledujte splatnost faktur
- mějte přehled o kreditním zůstatku
- zadávejte reklamace faktur

CEMEX Czech Republic, s.r.o.

Laurinova 2800/4, 155 00 Praha 5 - Stodůlky, Tel.: +420 257 257 400

CEMEX Malešice s.r.o.

Teplárenská 608/11, 108 00 Praha 10, Tel.: +420 272 081 511



800 11 12 12

www.cemex.cz

Všeobecné prodejní a dodací podmínky společnosti CEMEX

(dále jen VPDP)

Tyto VPDP upravují smluvní vztahy mezi společností CEMEX Czech Republic, s.r.o., IČ: 27892638, se sídlem Laurinova 2800/4, Stodůlky, 155 00 Praha 5, zapsanou v obchodním rejstříku vedeném Městským soudem v Praze, oddíl C, vložka 124693, nebo CEMEX Malešice s.r.o., IČ: 63073978, se sídlem Teplárenská 608/11, Malešice, 108 00 Praha 10, zapsanou v obchodním rejstříku vedeném Městským soudem v Praze, oddíl C, vložka 36078 (dále jen prodávající) a kupujícími. Předmětem dodávek jsou zboží a služby uvedené v ceníku a dále betonové směsi vyráběné podle specifických požadavků kupujícího (dále jen zboží). Zboží se vyrábí v betonárnách v normalizované (standardní) konzistenci podle platných norem a stavebně-technických osvědčení.

Čl. I. – Rozsah platnosti a druh zboží, definice pojmů

1. VPDP se vztahují na zboží dodávané prodávajícím, dále na dopravu, čerpání a jiné služby.
2. VPDP jsou platné i tehdy, když se na ně prodávající v pozdějších dílech smlouvách uzavřených na základě smlouvy rámcové výslovně neodvolá.
3. Druhy a množství zboží jsou stanoveny ve smlouvě a podkladech, ze kterých smlouva vychází. Ustanovení a ujednání kupní smlouvy nebo smluvní objednávky jsou nadřazena těmto VPDP.
4. Podpisem se dále ve VPDP myslí vlastnoruční podpis zachycený na papírovém podkladě či elektronickém médiu.
5. V případě veškerých úkonů a dokumentů, jež tyto VPDP předpokládají v papírové nebo elektronické formě, se má za to, že písemná i elektronická verze těchto úkonů a dokumentů je rovnocenná a vzájemně zastupitelná.

Čl. II. – Smluvní vztah

1. Smluvní vztah vzniká uzavřením kupní smlouvy mezi prodávajícím a kupujícím. Kupující a prodávající mohou uzavřít kupní smlouvu následujícími způsoby:

- a) písemným přijetím písemného návrhu na uzavření kupní smlouvy (tj. podpisem kupní smlouvy oběma smluvními stranami),
- b) písemným či elektronickým přijetím písemného či elektronického návrhu na uzavření kupní smlouvy,
- c) přijetím písemné či elektronické objednávky kupujícího prodávajícím nebo přijetím písemné či elektronické cenové nabídky prodávajícího kupujícím,
- d) odběrem zboží kupujícími.

Pokud došlo k uzavření kupní smlouvy jinak, než stanoví písm. a), je prodávající oprávněn zaslat kupujícímu následně písemný návrh kupní smlouvy. Takto zasláný písemný návrh se považuje za potvrzení uzavření kupní smlouvy ve smyslu § 1757 odst. 2 občanského zákoníku.

2. Veškeré objednávky denních dodávek zboží nad 200 m³, vč. jejich změn a rušení, je kupující povinen činit kromě telefonické domluvy také písemnou formou; případně prostřednictvím aplikace CEMEX GO. Za dodržení písemné formy se považuje též zaslání e-mailu na e-mailovou adresu příslušné betonárny uvedené v ceníku prodávajícího. Každá takováto objednávka je pro prodávajícího závazná až jejím písemným potvrzením prodávajícím.

3. Proávající je před uzavřením kupní smlouvy prodávajícím oprávněn požadovat od kupujícího aktuální výpis z obchodního nebo živnostenského rejstříku a potvrzení o registraci k DPH. Proávající je od kupujícího oprávněn požadovat rovněž rozvahu a výkaz zisků a ztrát, popř. daňové přiznání za předchozí období, pokud nebyly zveřejněny zákonem určeným způsobem.

4. Jakoukoliv změnu identifikačních údajů a jiných údajů důležitých pro smluvní vztah, které nastanou po dobu účinnosti smlouvy, je kupující povinen neprodleně oznámit prodávajícímu.

5. Kupující nese odpovědnost za neúplné nebo chybné poskytnuté údaje, případně za chybný přenos údajů o zakázce elektronickými médii (např. tel., fax, e-mail apod.). Pokud jsou údaje dodané kupujícím neúplné, nepřesné nebo nepravdivé, je prodávající oprávněn odmítnout či přerušit plnění a od uzavřeného smluvního vztahu odstoupit, přičemž kupujícímu nevznikají vůči prodávajícímu žádné nároky, výjma bodu 6. tohoto článku.

6. Při odstoupení od smlouvy má kupující nárok na náhradu škody jen tehdy, dopustí-li se prodávající úmyslného porušení povinnosti nebo vědomé nedbalosti.

7. Složení prodávajícím dodávaného zboží je obchodním tajemstvím prodávajícího. Proávající může sdělit kupujícímu na základě žádosti složení zboží, avšak vylučně na základě uzavřené dohody o mlčenlivosti uzavřené mezi prodávajícím a kupujícím.

Čl. III. – Dodání zboží

1. Dodací lhůty se určují podle požadavků kupujícího a možností prodávajícího. Kupující se musí s prodávajícím dohodnout na specifikaci množství, zboží a služeb.

2. Místem plnění je – místo určené kupujícím u zboží dopravného prodávajícím, – provozovna prodávajícího u zboží, jehož přepravu si zajišťuje kupující sám.

3. Zboží je nutné objednat u prodávajícího nejpozději do 12:00 hod. předcházejícího pracovního dne.

Dodávky většího rozsahu (nad 50 m³) a dodávky prováděné čerpadly se objednávají minimálně tři pracovní dny předem a dodávky na sobotu, neděli a dny pracovního klidu nejpozději v předcházející čtvrtek do 12:00 hod. V případě pozdějších objednávek prodávající nemůže garantovat dodávky v požadovaném množství a čase.

4. V případě pozdní objednávky betonáže, tj. objednávky učiněné po 12:00 hod. předešlého pracovního dne před termínem požadované dodávky zboží, která byla prodávajícím řádně potvrzena, je prodávající oprávněn účtovat kupujícímu příplatek za pozdní objednávku podle platného ceníku prodávajícího.

5. V případě změny objednávky spočívající ve snížení objednaného množství zboží o více než 50 % oproti prodávajícím již potvrzené objednávce je prodávající oprávněn kupujícímu účtovat poplatek podle platného ceníku prodávajícího.

6. Ke každé dodávce zboží vystavuje prodávající dodací list v papírové či elektronické formě, který musí obsahovat zejména následující údaje:

- označení kupujícího a místo přejímky zboží,
- množství dodaného zboží v m³ nebo tunách,
- druh a třída betonu, druh a třída cementu, druh přísad,
- datum a čas zamíchání betonové směsi nebo speciálního produktu
- použitý dopravní prostředek, RZ a jméno řidiče,
- čas příjezdu na místo přejímky a čas ukončení přejímky.

7. Řádně dodané zboží a poskytnuté služby je kupující povinen převzít a podpisem dodacího listu potvrdit. Je dodání zboží a služeb bylo provedeno prodávajícím řádně a v souladu se specifikací. Osoba, která prohlásí, že je pracovník kupujícího a přímo odebírá zboží či služby od prodávajícího v místě plnění, potvrzuje příjem dodávek zboží a služeb uvedením svého jména a přijetí hůlkovým písmem na dodací listu s připojením vlastnoručního podpisu a je považována ve smyslu občanského zákoníku jako určený zmocněnec kupujícího. Kupujícím takto potvrzené dodací listy a výkazy výkonů čerpadel se považují za nesporné a jsou podkladem pro fakturaci. Pokud kupující požaduje přebírání zboží či služeb pouze stanovenými osobami, je povinen jejich seznam prokazatelně doručit prodávajícímu nejpozději při dodávce zboží a služeb a zajistit přítomnost osoby určené k převzetí dodávek v místě plnění v

dohodnutém čase, jinak odpovídá prodávajícímu za škodu. Pro stanovení množství dodaného zboží, které bude prodávajícím fakturováno, je rozhodující údaj o množství uvedeném v dodacím listu. Případně uplatněný rozdíl v množství dodaného zboží musí být prodávajícímu po dodání zboží oznámen a doložen, a to nejpozději v den dodávky. V opačném případě nelze k reklamaci v množství přihlídnout. Odchyłka v množství v rámci stanovené tolerance $\pm 3\%$ je považována za řádné splnění dodávky.

8. Plán plnění dodávky se upřesňuje písemně, ústně, telefonicky nebo prostřednictvím aplikace CEMEX GO. K zakázkám objednaným na dobu dodání po 18:00 hod. ve všední den a kdykoliv v sobotu, neděli a ve dnech pracovního klidu je prodávající oprávněn účtovat smluvní příplatky.

9. Dohodnutými dodávkami a lhůtami není prodávající vázán v případech, dojde-li k výlukám v závodě prodávajícího nebo v podniku, který pro prodávajícího pracuje, při výpadku energie, dodávky vody, neprůjezdnosti dopravních komunikací, úředního příkazu, a nesplnění dodávek prodávajícímu od dodavatelů, pokud je prodávající nemožl předpovídat a nedalo se jim předvídat, v případě nepředvídatelné poruchy výrobního a dopravního zařízení prodávajícího a takéž v případě vyšší moci tj. např. v případě klesne-li venkovní teplota pod $-5\text{ }^{\circ}\text{C}$ nebo dojde-li k ovlivnění výroby a poskytovaných služeb jinými nestandardními klimatickými podmínkami a povětrnostními vlivy (síla větru, abnormální srážky, bouře, blesky apod.). V těchto uvedených případech se dodací lhůta prodlužuje o dobu, po kterou překážky trvaly, a nelze od prodávajícího požadovat náhradu škody a smlouvou požadované odškodné (pokutu), ledaže by došlo ze strany prodávajícího k záměrnému nebo nedbalému jednání. Jestliže uvedené okolnosti ovlivní či znemožní výkon nebo dodávku, je prodávající způsobil plnění.

10. Kupující je oprávněn zrušit potvrzenou objednávku nejpozději ve 12:00 hod. pracovního dne předcházejícího před sjednaným dnem dodání. V případě plánovaného použití čerpadel však nejméně 24 hodin (bez soboty, neděle či dne pracovního klidu) před sjednanou dodací lhůtou. Při pozdějším zrušení objednávky je prodávající oprávněn účtovat kupujícímu poplatek stanovený v ceníku prodávajícího v sekci Služby nebo Doprava a čerpání. Proávající je rovněž oprávněn kupujícímu účtovat veškeré další náklady, které jsou s pozdějším zrušením objednávky spojené. Ve stejné lhůtě je nutné nahlásit prodávajícímu snížení nebo zvýšení dodávaného množství zboží či přerušení odběru. Pokud se tak nestane nebo dojde k pozdnímu odvolání na cestě se nacházející dodávky, uhradí kupující dodávku v plné výši včetně případného přejezdu čerpadla nebo autodromičávače, poplatek stanovený v ceníku prodávajícího v sekci Služby nebo Doprava a čerpání za pozdní zrušenou objednávku a veškeré další náklady, které jsou s pozdějším zrušením objednávky spojené, až už ji odebere, nebo ne. U čerpadel je prodávající oprávněn účtovat paušální sazbu plus kilometr na stanoviště a zpět. Případně zvýšené náklady jdou rovněž k tíži kupujícího (recyklace, likvidace).

Předpokládané držení mechanismů je kupující povinen neprodleně nahlásit prodávajícímu (dispečerovi betonárny).

11. Při uplatnění objednávky musí kupující uvést všechny informace, které mohou ovlivnit plynulý průběh betonáže. Proávající nezodpovídá za případné škody, které kupujícímu vzniknou vinou věcné nebo časové nepřesně specifikované objednávky. Kupující se zavazuje, že vytvoří v prostoru přejímky zboží podmínky odpovídající obecně platným předpisům, zvláště z hlediska bezpečnosti práce a ochrany zdraví. Především musí zajistit sjízdnost po dostatečně pevných příjezdových komunikacích, bezpečně a dostatečně uvolněné stanoviště pro provoz přepravních mechanismů a čerpadla. Nejsou-li tyto podmínky splněny, je prodávající oprávněn odmítnout plnění. Kupující odpovídá za škody, jež nesplněním výše uvedených podmínek vzniknou. Kupující současně zodpovídá za provedení potřebných ochranných opatření, uzavření silnic, chodníků, vypnutí elektrického papěti ve vedení, v jehož blízkosti mechanismy pracují, vylíčení potřebných výjimek a určení prostoru pro bezplatný oplach přepravníku zboží a čerpadla přímo na staveništi. Nelze-li ze strany kupujícího zajistit oplach přepravníku zboží přímo na staveništi, může prodávající účtovat kupujícímu za oplach přepravníku zboží na závodě částku 250 Kč. Případně znečištění komunikací (zejména vjezdů ze stavby), částí budov, pozemků a vodních ploch odstraní kupující na své vlastní náklady a odpovědnost. Kupující, všichni jeho zaměstnanci a další pracovníci jsou povinni v areálu betonárny prodávajícího dbát obecně platných předpisů a postupovat podle pokynů prodávajícího.

12. Je-li místem plnění provozovna prodávajícího, zavazuje se kupující přistavit k nakládkce zboží vždy pouze přepravník s prázdnou a čistou nástavbou, v opačném případě prodávající neodpovídá za škodu vzniklou v důsledku nedodržení této povinnosti

13. Řidiči prodávajícího nebo řidiči jím zajišťovaného přepravníku nejsou oprávněni přebírat za prodávajícího jakékoliv závazky. Dopravci prodávajícího nejsou pověřeni, oprávnění ani povinni přijímat prohlášení, která by prodávajícího nějak zavazovala (jde především o dodatečné upřesňování chybějící kubatury). Tito řidiči dále nejsou oprávněni připustit dodatečnou úpravu konzistence zboží během jízdy nebo na místě dodání. Úpravu konzistence zboží, pokud to není nutnou součástí zvláštního technologického postupu výroby a dopravy, provede pouze k tomu oprávněný pracovník kupujícího, a to na vylučnou odpovědnost kupujícího. Úprava konzistence přidáním vody je zásahem majícím vliv na konečnou kvalitu výrobku a v případě jejího přidání ztrácí kupující právo na jakoukoliv reklamaci zboží.

14. Kupujícímu jsou k dispozici technické parametry čerpadel na všech závoděch prodávajícího. V případě, že na příjezdové cestě k místu čerpání nebo přímo na místě plnění jsou podmínky, které neodpovídají technickým parametrům objednaného čerpadla, jsou případně vzniklé škody a náklady k tíži kupujícího.

15. Objednané zboží vrácené kupujícími zpět na betonárnu nikoli z důvodu na straně prodávajícího bude v důsledku zvýšených nákladů na recyklaci vráceného zboží účtováno kupujícími s příplatkem podle platného ceníku.

16. U dodávek prováděných čerpadly na beton je na žádost prodávajícího kupující povinen zajistit k čerpadlu pracovníka k navádění autodromičávačů v případech vyšších přečerpávaných objemů, v situaci, kdy je obsluha čerpadla mimo vozidlo a ovládá stroj dálkově, za snížené viditelnosti apod. Při práci čerpadla se speciálním přídavným potrubím provádějí jeho montáž pracovníci kupujícího za odborného dohledu obsluhy čerpadla. Potrubí si (na základě dohody) vyzvedne na závodě kupující před nasazením, na vlastní náklady jej odveze na staveništi a kompletní a vyčištěné jej neprodleně po ukončení betonáže vrátí na závod.

17. U dodávek prováděných čerpadly na beton je na žádost prodávajícího kupující povinen zajistit k čerpadlu pracovníka k navádění autodromičávačů v případech vyšších přečerpávaných objemů, v situaci, kdy je obsluha čerpadla mimo vozidlo a ovládá stroj dálkově, za snížené viditelnosti apod. Při práci čerpadla se speciálním přídavným potrubím provádějí jeho montáž pracovníci kupujícího za odborného dohledu obsluhy čerpadla. Potrubí si (na základě dohody) vyzvedne na závodě kupující před nasazením, na vlastní náklady jej odveze na staveništi a kompletní a vyčištěné jej neprodleně po ukončení betonáže vrátí na závod.

18. U dodávek prováděných čerpadly na beton je na žádost prodávajícího kupující povinen zajistit k čerpadlu pracovníka k navádění autodromičávačů v případech vyšších přečerpávaných objemů, v situaci, kdy je obsluha čerpadla mimo vozidlo a ovládá stroj dálkově, za snížené viditelnosti apod. Při práci čerpadla se speciálním přídavným potrubím provádějí jeho montáž pracovníci kupujícího za odborného dohledu obsluhy čerpadla. Potrubí si (na základě dohody) vyzvedne na závodě kupující před nasazením, na vlastní náklady jej odveze na staveništi a kompletní a vyčištěné jej neprodleně po ukončení betonáže vrátí na závod.

19. U dodávek prováděných čerpadly na beton je na žádost prodávajícího kupující povinen zajistit k čerpadlu pracovníka k navádění autodromičávačů v případech vyšších přečerpávaných objemů, v situaci, kdy je obsluha čerpadla mimo vozidlo a ovládá stroj dálkově, za snížené viditelnosti apod. Při práci čerpadla se speciálním přídavným potrubím provádějí jeho montáž pracovníci kupujícího za odborného dohledu obsluhy čerpadla. Potrubí si (na základě dohody) vyzvedne na závodě kupující před nasazením, na vlastní náklady jej odveze na staveništi a kompletní a vyčištěné jej neprodleně po ukončení betonáže vrátí na závod.

20. U dodávek prováděných čerpadly na beton je na žádost prodávajícího kupující povinen zajistit k čerpadlu pracovníka k navádění autodromičávačů v případech vyšších přečerpávaných objemů, v situaci, kdy je obsluha čerpadla mimo vozidlo a ovládá stroj dálkově, za snížené viditelnosti apod. Při práci čerpadla se speciálním přídavným potrubím provádějí jeho montáž pracovníci kupujícího za odborného dohledu obsluhy čerpadla. Potrubí si (na základě dohody) vyzvedne na závodě kupující před nasazením, na vlastní náklady jej odveze na staveništi a kompletní a vyčištěné jej neprodleně po ukončení betonáže vrátí na závod.

21. U dodávek prováděných čerpadly na beton je na žádost prodávajícího kupující povinen zajistit k čerpadlu pracovníka k navádění autodromičávačů v případech vyšších přečerpávaných objemů, v situaci, kdy je obsluha čerpadla mimo vozidlo a ovládá stroj dálkově, za snížené viditelnosti apod. Při práci čerpadla se speciálním přídavným potrubím provádějí jeho montáž pracovníci kupujícího za odborného dohledu obsluhy čerpadla. Potrubí si (na základě dohody) vyzvedne na závodě kupující před nasazením, na vlastní náklady jej odveze na staveništi a kompletní a vyčištěné jej neprodleně po ukončení betonáže vrátí na závod.

22. U dodávek prováděných čerpadly na beton je na žádost prodávajícího kupující povinen zajistit k čerpadlu pracovníka k navádění autodromičávačů v případech vyšších přečerpávaných objemů, v situaci, kdy je obsluha čerpadla mimo vozidlo a ovládá stroj dálkově, za snížené viditelnosti apod. Při práci čerpadla se speciálním přídavným potrubím provádějí jeho montáž pracovníci kupujícího za odborného dohledu obsluhy čerpadla. Potrubí si (na základě dohody) vyzvedne na závodě kupující před nasazením, na vlastní náklady jej odveze na staveništi a kompletní a vyčištěné jej neprodleně po ukončení betonáže vrátí na závod.

23. U dodávek prováděných čerpadly na beton je na žádost prodávajícího kupující povinen zajistit k čerpadlu pracovníka k navádění autodromičávačů v případech vyšších přečerpávaných objemů, v situaci, kdy je obsluha čerpadla mimo vozidlo a ovládá stroj dálkově, za snížené viditelnosti apod. Při práci čerpadla se speciálním přídavným potrubím provádějí jeho montáž pracovníci kupujícího za odborného dohledu obsluhy čerpadla. Potrubí si (na základě dohody) vyzvedne na závodě kupující před nasazením, na vlastní náklady jej odveze na staveništi a kompletní a vyčištěné jej neprodleně po ukončení betonáže vrátí na závod.

24. U dodávek prováděných čerpadly na beton je na žádost prodávajícího kupující povinen zajistit k čerpadlu pracovníka k navádění autodromičávačů v případech vyšších přečerpávaných objemů, v situaci, kdy je obsluha čerpadla mimo vozidlo a ovládá stroj dálkově, za snížené viditelnosti apod. Při práci čerpadla se speciálním přídavným potrubím provádějí jeho montáž pracovníci kupujícího za odborného dohledu obsluhy čerpadla. Potrubí si (na základě dohody) vyzvedne na závodě kupující před nasazením, na vlastní náklady jej odveze na staveništi a kompletní a vyčištěné jej neprodleně po ukončení betonáže vrátí na závod.

25. U dodávek prováděných čerpadly na beton je na žádost prodávajícího kupující povinen zajistit k čerpadlu pracovníka k navádění autodromičávačů v případech vyšších přečerpávaných objemů, v situaci, kdy je obsluha čerpadla mimo vozidlo a ovládá stroj dálkově, za snížené viditelnosti apod. Při práci čerpadla se speciálním přídavným potrubím provádějí jeho montáž pracovníci kupujícího za odborného dohledu obsluhy čerpadla. Potrubí si (na základě dohody) vyzvedne na závodě kupující před nasazením, na vlastní náklady jej odveze na staveništi a kompletní a vyčištěné jej neprodleně po ukončení betonáže vrátí na závod.

26. U dodávek prováděných čerpadly na beton je na žádost prodávajícího kupující povinen zajistit k čerpadlu pracovníka k navádění autodromičávačů v případech vyšších přečerpávaných objemů, v situaci, kdy je obsluha čerpadla mimo vozidlo a ovládá stroj dálkově, za snížené viditelnosti apod. Při práci čerpadla se speciálním přídavným potrubím provádějí jeho montáž pracovníci kupujícího za odborného dohledu obsluhy čerpadla. Potrubí si (na základě dohody) vyzvedne na závodě kupující před nasazením, na vlastní náklady jej odveze na staveništi a kompletní a vyčištěné jej neprodleně po ukončení betonáže vrátí na závod.

Čl. IV. – Jakost

1. Proávající odpovídá za to, že dodané zboží má v době přejímky vlastnosti vyhovující smlouvě, platným právním předpisům a technickým normám, případně podnikovým nebo stavebně-technickým osvědčením. Ověřování jakosti se provádí podle platných norem

prokázáním shody vlastností s jejich požadavky. Kontrolní vzorky zboží se odebírají na betonárně. Na zboží prodávajícího je vydáno prohlášení o shodě ve smyslu zákona č. 22/1997 Sb. ve znění pozdějších předpisů a v souladu s platným nařízením vlády.

- Při výrobě směsi podle návrhu receptury kupujícího ručí prodávající pouze za objednané složení a odborné promísení.
- Zprávy o výsledcích kontroly shody jsou uloženy na betonárně prodávajícího. Požaduje-li kupující hodnocení shody odlišné od technických norem a kontrolních zkoušek pevnosti prodávajícího, musí tento požadavek sjednat v kupní smlouvě.
- Prodávající upozorňuje kupujícího, že zboží jim dodávané obsahuje cement a další dráždivé látky a je z tohoto důvodu zařazeno ve smyslu zákona č. 350/2011 Sb. a vyhlášky MPO č. 402/2011 Sb., do kategorie látky dráždivá. Na zboží byly vydány v souladu se zákonem bezpečnostní listy. Kupující je proto povinen seznámit s touto skutečností všechny své pracovníky, kteří přijdou do styku se zbožím prodávajícího, a dodržovat příslušná závazná bezpečnostní pravidla.

Čl. V. – Cena a její splatnost

- Všechny ceny na dodávané zboží a služby jsou stanoveny dohodou prodávajícího s kupujícími. Pokud není stanoveno jinak, platí ceny a příplatky uvedené v ceníku příslušné betonárny, platném v době dodávky.
- Pro případ, že se v období mezi uzavřením smlouvy a dodávkou změní materiálové, energetické nebo jiné vstupní náklady na výrobu zboží, jeho dopravu nebo jiné služby, jejichž výši nemůže prodávající ovlivnit změnou receptur nebo organizací práce, platí za dohodnuté, že o tyto náklady bude navýšena dohodnutá kupní cena.
- Nárok na zaplacení kupní ceny vzniká okamžikem předání a převzetí zboží nebo služeb.
- Prodávající může požadovat zaplacení kupní ceny předem před dodáním zboží a služeb formou zálohy. Za případné přerušení dodávek z důvodů nedostatečné výše zálohy nese prodávající žádnou zodpovědnost.
- V případě plateb v hotovosti nesmí částka zaplacená kupujícím přesáhnout zákonem stanovený denní limit pro platby v hotovosti. Veškeré platby přesahující tento zákonný limit je kupující povinen provést výhradně bezhotovostním převodem na bankovní účet prodávajícího.
- Splatnost daňových dokladů – faktur (dále jen faktur) prodávajícího je 14 dnů od vystavení, není-li dohodnuto písemně jinak.
- Prodávající bude dohodnutou cenu fakturovat podle zvyklostí používaných v tuzemské obchodní praxi. Prodávající fakturuje jednotlivé dodávky průběžně. Kupující bere na vědomí a souhlasí s tím, že přílohou faktury nebude dodací list. Faktura musí obsahovat všechny náležitosti stanovené zákonem. V případě, že faktura obsahuje nesprávné nebo neúplné údaje, je kupující oprávněn ji bez zbytečného prodlení, nejpozději však do 14 dnů od vystavení, vrátit k přepracování nebo doplnění, jinak se faktura považuje za akceptovanou a řádně vystavenou. Oprávněným vrácením faktury zaniká původní lhůta splatnosti. Nová lhůta splatnosti běží znovu ode dne vystavení opravené faktury.
- Kupující výslovně souhlasí s tím, aby prodávající vystavil fakturu – daňový doklad v elektronické podobě tak, jak to předpokládá ustanovení § 26 odst. 3 zákona č. 235/2004 Sb., o dani z přidané hodnoty, ve znění pozdějších předpisů. Bude-li kupující požadovat vystavení faktury v papírové podobě, je prodávající oprávněn účtovat příplatek.
- V případě prodlení kupujícího s úhradou faktury může prodávající účtovat úrok z prodlení ve výši 0,05 % ze dlužné částky za každý den prodlení. Prodávající je dále v případě prodlení kupujícího se zaplacením kupní ceny oprávněn vyúčtovat kupujícímu náklady vzniklé v souvislosti s vymáháním dluhu.
- Při prodlení s platbami ze strany kupujícího může prodávající požadovat při dalších dodávkách platby předem.
- Při prodlení s platbami ze strany kupujícího je prodávající oprávněn doúčtovat kupujícímu všechny poskytnuté slevy z ceníkových cen, pokud byly mezi stranami dohodnuty.
- V případě, že kupující nedodrží splatnost faktur nebo bezdůvodně poruší dohodnutá pravidla pro odběr zboží, považuje to prodávající za podstatné porušení smlouvy. V takovém případě je prodávající oprávněn k zastavení dodávek až do úplného zaplacení dlužné částky a k odstoupení od smluvního vztahu.
- Kupující není oprávněn započítat oproti pohledávce prodávajícího na zaplacení kupní ceny jakékoli své pohledávky. Kupující není dále oprávněn k zadržování jakýchkoliv plateb.
- V případě, že kupující vstoupí do likvidace nebo je-li s ním vedeno insolvenční nebo exekuční řízení, je prodávající oprávněn odmítnout provedení dodávky zboží či dodávku podmínit platbou předem, platbou v hotovosti při dodání zboží nebo požadovat poskytnutí dostatečného zajištění pohledávek prodávajícího vzniklých v souvislosti s dodáním zboží.

Čl. VI. – Nebezpečí škody na zboží

- Nebezpečí škody přechází na kupujícího v době, kdy převezme od prodávajícího zboží, nebo jestliže tak neučiní včas v době, kdy mu prodávající umožní nakládat se zbožím a kupující poruší smlouvu tím, že zboží nepřevzeme.
- V případě, že zboží je dodáváno dopravcem kupujícího, přechází na kupujícího nebezpečí škody na zboží jeho předáním tomuto dopravci.
- Škoda na zboží, jež vznikla po přechodu jejího nebezpečí na kupujícího, nemá vliv na jeho povinnost zaplatit kupní cenu, ledaže ke škodě na zboží došlo v důsledku porušení povinností prodávajícího.

Čl. VII. – Reklamacce

- Kupující je povinen zboží zkontrolovat ihned po předání a převzetí deklarovaného druhu na dodacím listě prodávajícího (u vlastního odvozu je místem předání provozovna prodávajícího) a uplatnit veškeré námitky proti množství a vizuálně zjištělé kvalitě, zvláště pak konzistenci, zrnitosti a promísení dodávaného zboží. Ústní nebo telefonické výtky musejí být neprodleně potvrzeny doporučeným dopisem adresovaným na adresu prodávajícího. K reklamaci na kvalitu dodávky musí být vždy přivázán technologi prodávajícího.

Závěrečné ustanovení

Případné odchylky od těchto podmínek mají účinek jen tehdy, potvrdí-li je prodávající. Kupující svým podpisem a platné objednávkou, na dodacím listě prodávajícího nebo ve smlouvě prohlašuje, že byl prodávajícím seznámen s platnou cenou, souhlasí se smluvními cenami a VPDP vydanými prodávajícím. Případné spory související s uzavřenou kupní smlouvou budou rozhodovány obecným soudem prodávajícího. Tyto VPDP jsou nedílnou součástí smlouvy, ceníku prodávajícího a odsouhlasené objednávky kupujícího ve smyslu ustanovení § 1751 a následujících občanského zákoníku, v platném znění.

CEMEX Czech Republic, s.r.o.
Laurinova 2800/4, 155 00 Praha 5 – Stodůlky
Tel.: +420 257 257 400

CEMEX Malešice s.r.o.
Teplárenská 608/11, 108 00 Praha 10
Tel.: +420 272 081 511

- Později mohou být reklamovány pouze skryté závady, a převzetí, a to pouze písemně. Reklamacce, která nebyla podána včas, písemně formální stránce správně, má za následek ztrátu odpovědnosti prodávajícího z vad zboží. Vady zjištěné až na základě kontrolních zkoušek pevnosti a dalších zkoušek, musejí být reklamovány písemně nejpozději do šesti měsíců od splnění dodávky. Po této době odpovědnost prodávajícího za vady zaniká.
- Reklamacce na kvalitativní nedostatky mohou být podány jen za předpokladu, že ihned po dodání zboží jsou za přítomnosti pověřené osoby prodávajícího zhotoveny zkušební vzorky. Přítomnost pověřené osoby prodávajícího je nezbytná i u informativních odběrů vzorků zboží z výroby prodávajícího a zhotovování zkušebních těles kupujícím. Pro zhotovení zkušebních těles platí příslušné normy a předpisy a tyto vzorky mohou být uznány pouze za předpokladu jejich správného zhotovení. Kupující je povinen předat zkušební vzorky ihned po zhotovení autorizovaně (akreditovaně) zkušebně, kde se uloží a přezkoušejí. Náklady spojené s oprávněnou reklamací nese prodávající, náklady spojené s reklamací, která nebyla oprávněná, nese kupující.
- Kupující není oprávněn bez předchozího písemného souhlasu prodávajícího až do konečného vyřízení reklamacce odstranit reklamovanou dodávku zboží a je povinen oznámit prodávajícímu odběr nových vzorků. V případě porušení této povinnosti nemůže být reklamacce uznána.

Čl. VIII. – Nároky z vad zboží

- Je-li dodáním zboží s vadami porušena smlouva podstatným způsobem podle ustanovení § 2106 občanského zákoníku, může kupující:
 - požadovat odstranění vad dodáním náhradního bezvadného zboží,
 - požadovat přiměřenou slevu z kupní ceny,
 - odstoupit od smlouvy.
- Volba mezi nároky uvedenými v odst. 1 náleží kupujícímu tehdy, oznámí-li jí prodávajícímu ve včas zasláném oznámení vad nebo bez zbytečného odkladu po tomto oznámení. Uplatněný nárok nemůže kupující měnit bez souhlasu prodávajícího.
- Neoznámí-li kupující volbu svého nároku, má nárok z vad zboží jako při nepodstatném porušení smlouvy podle § 2107 občanského zákoníku.
- Je-li dodáním zboží s vadami porušena smlouva nepodstatným způsobem, může kupující požadovat dodání chybějícího množství zboží nebo přiměřenou slevu z kupní ceny.
- Nárok na slevu z kupní ceny odpovídá rozdílu mezi hodnotou, kterou by mělo zboží bez vad, a hodnotou, kterou má zboží dodané s vadami, přičemž pro určení hodnot je rozhodující doba, v níž se mělo uskutečnit řádné plnění.
- Kupující může o slevu snížit kupní cenu placenou prodávajícímu. Do doby odstranění prokázaných vad dodáním chybějícího množství není kupující povinen platit část kupní ceny, jež by odpovídala jeho nároku na slevu, jestliže by vady takto nebyly odstraněny.
- Nároky z vad zboží se nedotýkají nároku na náhrady škody nebo smluvní pokuty.
- Kupující nemůže od smlouvy odstoupit, jestliže vady řádně a včas neoznámí prodávajícímu.
- Prodávající neodpovídá za vady zboží v těchto případech:
 - nezjistí-li kupující v místě odběru zboží bezprostředně a kvalitní uložením, zpracováním a ošetřením zboží v souladu s normami,
 - nezajistí-li kupující přepravku s prázdnou a čistou nástavbou,
 - přidá-li se do čerstvého betonu na staveništi voda na přání kupujícího,
 - mísi-li se dodaný beton s betonem od jiného prodávajícího,
 - přidá-li kupující do dodaného čerstvého betonu přísady nebo příměsi bez výslovného souhlasu prodávajícího,
 - když při odběru samotným kupujícím dojde k závadám zaviněným neodbornou dopravou, přidáním vody, přísad nebo příměsí,
 - bylo-li zboží vyrobeno na žádost kupujícího podle jím dodané receptury,
 - bylo-li kupujícím objednáno (specifikováno) zboží v rozporu s podmínkami pro jeho užití,
 - kupující na staveništi použije k čerpání betonu jiné čerpadlo než čerpadlo prodávajícího,
 - dojde ke znehodnocení zboží tím, že kupující nezajistí řádně a včasné převzetí zboží,
 - kupující odepře přístup technologa prodávajícího či osob prodávajícím pověřených k posouzení reklamacce kvality dodávky,

Čl. IX. – Bezpečnost

- Kupující se zavazuje zajistit, že všichni jeho zaměstnanci či jiné osoby, které pro něho budou při plnění závazku podle těchto VPDP pracovat, budou v provozovně prodávajícího dodržovat pravidla bezpečnosti práce a ochrany zdraví, která jsou k dispozici na internetových stránkách <http://www.cemex.cz/bezpecnost-a-ochrana-zdravi.aspx> a v listinné podobě ve všech provozovnách betonáren prodávajícího. Kupující bere na vědomí a výslovně souhlasí s tím, aby prodávající z důvodu prevence a kontroly dodržování předpisů bezpečnosti práce a ochrany zdraví pořizoval ve svém areálu a prostorách obrazové snímky, případně obrazové a zvukové záznamy, a aby tyto snímky a záznamy použil k upozornění, resp. prokázání porušení předpisů bezpečnosti práce a ochrany zdraví.
- Na základě povinnosti vyplývající z § 101 odst. 3 a 4 zákona č. 262/2006 Sb. zákoníku práce prodávající informuje kupujícího o pracovních rizicích, která mohou vzniknout na pracovištích kupujícího vlivem činnosti prodávajícího. Příslušná rizika jsou dostupná na <https://www.cemex.cz/safety-annex>. Dále prodávající požaduje, aby kupující před zahájením prací předal prodávajícímu informace o rizicích, která mohou vzniknout činností kupujícího na pracovištích prodávajícího.