

Dodatek č. 1

smlouvy o dílo č. 10090161/0001

**uzavřené podle § 536 a následujících ustanovení zákona č. 513/1991 Sb.
Obchodní zákoník, v platném znění**

1. SMLUVNÍ STRANY

1.1 Objednatel : Univerzita Karlova v Praze
Filozofická fakulta

Se sídlem : nám. J. Palacha 1/2, 116 38 Praha 1


zastoupena : PhDr. Michalem Stehlíkem, PhD., děkanem fakulty

IČ : 00216208

DIČ: CZ00216208

e-mail: dekan@ff.cuni.cz

bankovní spojení : Komerční banka, a.s. Praha 1
číslo účtu : 85631-011/0100

ve věcech smluvních : 
technických:


1.2 Zhotovitel: Metrostav a.s.

Se sídlem : Praha 8, Koželužská 2246, PSČ 180 00

zastoupena : Ing. Františkem Kočím, členem představenstva,
a Ing. Pavlem Pilátem, členem představenstva

IČ : 00014915

DIČ: CZ00014915

e-mail: 

bankovní spojení : 
číslo účtu : 

ve věcech smluvních : 
ve věcech technických: 

2. PŘEDMĚT DODATKU

2.1. Účastníci dodatku se dohodli na rozšíření předmětu díla o práce a dodávky v rozsahu projektové dokumentace nazvané "bezbariérový výtah v křídle Valentinská" zpracovaných projekční společností LABOR13 s.r.o. a M20 s.r.o., která je součástí příloh tohoto dodatku a na novém znění článku 2. PŘEDMĚT DÍLA, bod 2.1. takto :

„2.1 Předmětem díla je dodávka stavby: „UK – FF – Půdní nástavba J.Palacha 2“, která bude zabezpečena v rozsahu dle projektové dokumentace a výkazu výměr, zpracovaných projekční společností LABOR13 s.r.o. a M20 s.r.o. (v příloze č. 1 a 2) rozšířenou o změnu části díla „výtah“ v rozsahu a způsobem dle projektové dokumentace označené jako "bezbariérový výtah v křídle Valentinská" zpracované projekční společností LABOR13 s.r.o. a M20 s.r.o. (v příloze č. 6)

Dodávkou stavebních a montážních prací a konstrukcí se pro účely této SOD rozumí dodávka všech prací, konstrukcí a materiálů, nutných k řádnému provedení díla, provedení všech předepsaných zkoušek, zpracování dokumentace skutečného provedení díla dle vyhlášky Ministerstva pro místní rozvoj č. 499/2006 Sb. ke stavebnímu zákonu a zpracování dokladové části dokumentující požadovanou kvalitu a nezávadnost výrobků a výsledky provedených zkoušek a revizí. Zhotovitel je povinen v rámci předmětu díla provést veškeré práce, služby, dodávky a výkony, kterých je třeba trvale nebo dočasně k zahájení, provedení, dokončení a předání díla, k jeho úspěšné kolaudaci a uvedení do řádného provozu.

Místem plnění předmětu díla je stávající budova Filozofické fakulty Univerzity Karlovy v Praze, Náměstí Jana Palacha 1/2, 110 00 Praha 1, kat.území Josefov, Praha 1.“

2.2 Účastníci dodatku se v souladu s odst. 13.1. smlouvy, dohodli na následujícím znění článku 3, odst. 3.1 smlouvy takto :

Cena díla je stanovena v souladu s obecně závaznými právními předpisy a je oběma smluvními stranami dohodnuta ve výši :

Cena bez DPH: 20,667.733,- Kč

Sazba DPH v %: 20%

Cena včetně DPH: 24,801.280,- Kč

Cena je stanovena jako nejvýše přípustná, bez možnosti nárůstu z důvodů inflace či kursových rozdílů. Cena může být změněna pouze v důsledku a v návaznosti na změny právních předpisů týkajících se DPH.

2.3. Účastníci dodatku se v souladu s odst. 13.1. smlouvy, dohodli na následujícím znění článku 4, odst. 4.3 a 4.5 smlouvy takto :

„4.3 Ukončení (předání) díla: 31.03. 2011

4.5 Realizace díla se bude řídit odsouhlaseným upraveným harmonogramem průběhu prací (dále jen „harmonogram“), který je nedílnou přílohou dodatku č. 1 smlouvy a v celém rozsahu nahrazuje přílohu č. 3 smlouvy. V harmonogramu musí být uvedeny základní druhy prací v členění alespoň na stavební díly a u nich uveden předpokládaný termín realizace.“

3. ZÁVĚREČNÁ USTANOVENÍ

Dodatek nabývá platnosti a účinnosti dnem podpisu oprávněnými zástupci obou smluvních stran.

Dodatek je vyhotoven v 5 vyhotoveních s platností originálu, přičemž každé z vyhotovení obsahuje i úplný soubor pevně spojených příloh. Po podpisu si objednatel ponechá tři vyhotovení a zhotovitel dvě vyhotovení.

Součástí tohoto dodatku jsou následující přílohy:

Příloha č.1: dokumentace označená jako "bezbariérový výtah v křídle Valentinská" zpracovaných projekční společností LABOR13 s.r.o. a M20 s.r.o.,

Příloha č. 2: Změnový list stavby č. 1, včetně oceněného výkazu výměr z nabídky zhotovitele

Příloha č. 3 : Upravený harmonogram průběhu prací

Ostatní ustanovení smlouvy zůstávají beze změn.

Svým podpisem oba účastníci dodatku stvrzují, že se seznámili s celým obsahem dodatku včetně jeho příloh a nemají pochybnosti o výkladu jeho znění a uzavírají jej na základě svobodné vůle.

V Praze, dne - 7 - 12 - 2010

V Praze, dne 6. 12. 2010


Univerzita Karlova v Praze
Filozofická fakulta

za objednatele


Ing. František Kočí
člen představenstva
Metrostav a.s.


Ing. Pavel Pilát
člen představenstva
Metrostav a.s.

za zhotovitele

ZMĚNOVÝ LIST STAVBY

Stavba: UK - FF - Půdní nástavba J. Palacha 2

Číslo stavby: 09004170

Číslo SoD: 10090161/0001

Pořadové číslo změnového listu:

č.1

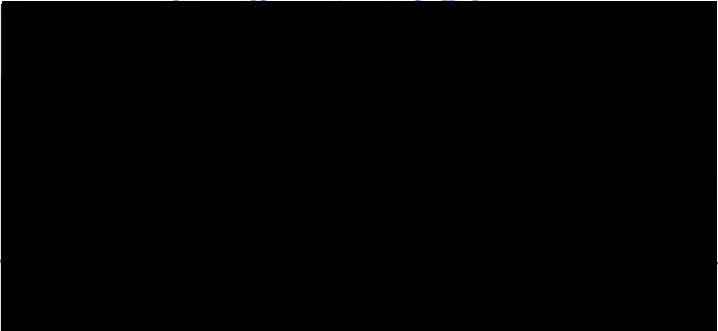
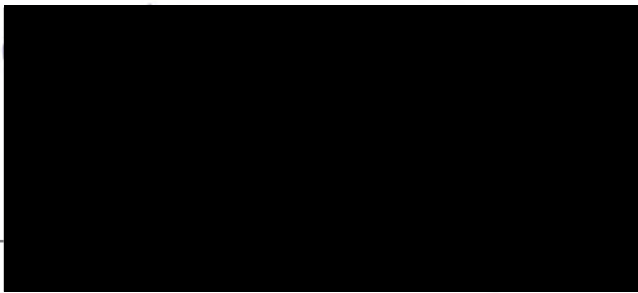
Změna:

X
X
X

D - dokumentace

P - příprava

R - realizace

Název:	Změna výtahu	
<p>Popis změny: Na základě požadavku investora bude provedena změna výtahu oproti stávající projektové dokumentaci na větší, bezbariérový výtah. Zhotovitel Metrostav a.s. podal cenovou nabídku na realizaci nového výtahu a s tím souvisejících prací uvedených v projektové dokumentaci nazvané Filozofická fakulta Univerzity Karlovy "bezbariérový výtah v křídle Valentinská" a ve výkazu výměr. Z ceny nového výtahu bude odečtena cena za rekonstrukci původního výtahu, viz odpočet níže.</p> <p>Celková bilance změny: navýšení ceny: 3.510.683,- odpočet: -1.234.794,- Celková bilance: +2.275.889,- Kč bez DPH</p>		
Posouzení změny - autorský dozor projektanta:	Posouzení změny - konzultant:	
		

Stavba: UK - FF - Půdní nástavba Jana Palacha 2	Číslo stavby: 09004170	SO	Změnový list č: č.1
<p>Dopady:</p> <p>do projektové dokumentace: ano</p> <p>do časového plánu: ano</p> <p>do ceny: zvýšení o: 3 510 683,00 Kč</p> <p>snížení o: 1 234 794,00 Kč</p> <p>Zdroj financování změny:</p> <p>Změna ceny bude zohledněna při celkovém ocenění dodatku č.1 k SoD.</p>			
<p>Navrhovatel změny - firma, jméno:</p> <p>Filozofická fakulta Univerzity Karlovy v Praze náměstí Jana Palacha 1, Praha 1</p> <p><i>6.12.2010</i></p>			
Věcná kontrola:	Cenová kontrola:		
<p>Vyjádření zhotovitele:</p> <p>Souhlasím se závěry změnového listu.</p>		<p>Podpis:</p> 	
<p>Vyjádření objednatele:</p> <p>Souhlasím s realizací dle skutečností uvedených ve změnovém listu.</p> <p><i>6.12.2010</i></p>			

Číslo položky	Popis položky	MJ	Celkem MJ	Ceny v Kč	
				za MJ	Celkem
1	Sířešni plechová krytina - drážková, měděný plech, předzvětralý měděný plech do zelena !! neoceňovat - viz klempířské prvky II , mikroventilační vrstva				
2	Bednění - prkna s mezerami tl.24mm	m2	390,6	331	129 134
3	Kontralatě 80/60	m2	390,6	217	84 605
4	Difúzní fólie (pojistná hydroizolace), Sd ≤ 0,02m (např. Tyvek Soft)	m2	390,6	74	28 944
3.2					
5	Sířešni plechová krytina - drážková, měděný plech, předzvětralý měděný plech do zelena !! neoceňovat - viz klempířské prvky II , mikroventilační vrstva,				
6	Bednění - prkna s mezerami tl.24mm	m2	14,1	331	4 659
7	Latě 60/40 ve spádu	m2	14,1	217	3 052
8	Dřevěný rošt + tepelná izolace z XPS tl.120	m2	14,1	410	5 783
9	Parozábrana - natavený asfaltový modifikovaný pás, včetně penetračního nátěru	m2	14,1	182	2 570
3.3					
10	Pojistná hydroizolace - 1x asfaltový modifikovaný pás, spoje slepované	m2	23,9	182	4 350
11	Tepelná izolace z XPS tl. 120mm + kaširovaný povrch asfaltovým pásem	m2	18,6	410	7 613
12	Spádové klíny - EPS100S, spád 3% tl.cca 20-40mm	m2	18,6	137	2 538
13	Parozábrana - 1x asfaltový modifikovaný pás, natavený, včetně penetračního nátěru	m2	18,6	182	3 384
14	Vyspravení stávajícího povrchu stropní desky	m2	18,6	570	10 574
765 Střešní krytina CELKEM Kč:				287 206	
766 Konstrukce truhlářské					
Truhlářské konstrukce, cena zahrnuje kompletní provedení dle tabulek, dopravu materiálu na místo montáže, veškeré kotvení, povrchové úpravy (nátěry), příponky a kotevní materiál, prořez a prostřih, všechny ostatní samostatně nespecifikované vedlejší náklady					
T1	Parapetní desky š.170mm	m	12,0	741	8 922
T2	Parapetní desky š.185mm	m	10,3	741	7 647
T3	Parapetní desky š.220mm	m	0,8	855	675
T4	Parapetní desky š.170mm	m	6,5	741	4 779
T5	Vestavěná uzamykatelná skříň - zakrytí rozvaděče výtahu	soubor	1,0	49 727	49 727
766 Konstrukce truhlářské CELKEM Kč:				71 750	
767 Konstrukce zámečnické					
Zámečnické konstrukce, cena zahrnuje kompletní provedení dle tabulek, dopravu materiálu na místo montáže, veškeré kotvení, povrchové úpravy (nátěry, zinkování), příponky a kotevní materiál, prořez a prostřih, tmelení a všechny ostatní samostatně nespecifikované vedlejší náklady					
Z1	Atypické žlabové háky - výztuha římsy	kus	58,0	331	19 175
Z2	Nerezová dvířka ve zdivu - rozměr 300/300mm	kus	1,0	1 300	1 300
Z3	Pomocný a kotevní materiál	soubor	1,0	10 830	10 830
767 Konstrukce zámečnické CELKEM Kč:				31 304	
790 Ostatní prvky					
Ostatní prvky, cena zahrnuje kompletní provedení prvku dle výpisu, veškeré kotvení, povrchové úpravy (nátěry, zinkování), příponky a kotevní materiál, prořez a prostřih, tmelení a všechny ostatní samostatně nespecifikované vedlejší náklady, nutnou koordinaci					
OST1	Výtah, cena zahrnuje kompletní dodávku výtahu, včetně potřebné elektroinstalace, kompletní bourací práce vyvolané dodávaným výtahem, revize atd. - 5 stanic	komplet	1,0	1 234 794	1 234 794
OST2	WC sanitární příčky v.2000mm - referenčně Schäfer GmbH Typ PU-ES 30, povrch - struktur. nerez. Plech	komplet	1,0	182 942	182 942

REKAPITULACE - CELKOVÁ	
STAVEBNÍ ČÁST	2 989 459 Kč
ZDRAVOTNÍ TECHNIKA	147 699 Kč
VYTÁPĚNÍ - přesun radiátoru	8 500 Kč
ELEKTROINSTALACE	316 225 Kč
Zahrnuje stavební úpravy nad 4.NP jen v rozsahu výtahové šachty, ostatní jsou součástí PD a ocenění z 12/2008	
VRN	48 801 Kč
Celkem bez DPH	3 510 683 Kč

Všeobecné podmínky	
Podklad k popisu prací:	
A1	Projektová dokumentace Filozofická fakulta Univerzity Karlovy, nástavba 5.NP hlavní budovy, Náměstí Jana Palacha 2, 116 38 Praha 1, ve stupni pro provedení stavby 12/2008, vypracováno Labor 13, s. r.o.
A2	Projektová dokumentace Filozofická fakulta Univerzity Karlovy, Bezbariérový výtah v křídle Valentýnská, Náměstí Jana Palacha 2, 116 38 Praha 1, ve stupni pro provedení stavby 08/2010, vypracováno Labor 13, s. r.o.
Všeobecné:	
B1	Podkladem pro ocenění, stavbu, technické řešení jednotlivých konstrukcí a objednávání materiálu je projekt jako celek, přičemž stačí, aby příslušné dodávky a práce byly zmíněny v některé z jeho částí. Uchazeč si je vědom, že je jeho povinností doplnit v případě nutnosti tuto specifikaci tak, aby jeho nabídka ocaňovala všechny dodávky a práce v projektu předepsané.
B2	Uchazeč má právo navštívit staveniště. Doporučuje se, aby každý uchazeč před zpracováním nabídky budoucí staveniště navštívil a podrobně se seznámil se všemi podmínkami a okolnostmi staveniště, které mohou ovlivnit jeho nabídku.
B3	V nabídce musí být zohledněny výsledky veškerých dostupných průzkumů.
B4	Veškeré případné vizenáky, které vyplynou v průběhu stavby a pokud nebudou vyvolány dodatečnými požadavky objednatele jsou součástí celkové nabídkové ceny a nebudou zvlášť hrazeny.
B5	Dodatečné požadavky zejména na prodloužení lhůt, úpravu kvality prací, zvýšení ceny z titulu nedokonalého zhodnocení situace, či nedostatečných informací, nebudou akceptovány.
B6	Popis prací není vyčerpávající, je souhrnný, tzn. že poskytuje ucelený přehled o rozsahu dodávky pomocí položek, které mají vliv na celkovou a pevnou cenu díla. Je pouze částí dokumentace. Přiložený výpis prvků je informativní, případná neúplnost a nepřesnost neovlivní celkovou cenu díla. Nabízející má povinnost upozornit na nepřesnosti výpisu prvků v rámci nabídkového řízení.
B7	Výměry uvedené v soupisu prací jsou uvedeny ve skutečných rozměrech hotové konstrukce. Veškeré prořezy je nutno zahrnout do nabídkové ceny a nebudou zvlášť hrazeny.
B8	Pokud uchazeč považuje za vhodné, může uvést případná alternativní řešení, která by podle jeho názoru vedla k úsporám nákladů, času, či ke zvýšení kvality díla. Alternativní návrhy musí být přiloženy k nabídce zásadně jako samostatná příloha s uvedením ceny nebo cenových podmínek.
Cena díla:	
C1	Cena díla zahrnuje veškeré náklady potřebné k provedení díla, tj. včetně věci opatřených zhotovitelem k provedení díla, včetně nákladů na napojení na objekty stávající nebo budované, pomocných prací, výrobků, materiálů, revizí, kontrol, prohlídek, předepsaných zkoušek, posudků, nákladů na požární dohled apod.
C2	Cena díla zahrnuje dodávku a montáž materiálů a výrobků podle přiložené specifikace, vč. dopravy na staveniště a vnitrostaveništní dopravu a manipulaci, povinných zkoušek materiálů, vzorků a prací ve smyslu platných norem a předpisů.
C3	Cena díla zahrnuje potřebnou výrobní dokumentaci, která bude předkládána objednateli k posouzení a schválení.
C4	Cena díla zahrnuje náklady na dodání potřebných atestů výrobků, provedení provozních zkoušek včetně dodání protokolů a revizních zpráv a náklady na zaškolení obsluhy, zajištění kompletní dokumentace (veškeré výkresy) pro kolaudaci díla, revize.
C5	Cena díla zahrnuje vytyčení, ochranu a zajištění stávajících inženýrských sítí (křížujících nebo v souběhu s prováděnými pracemi). Tyto práce a dodávky jsou součástí nabídky a nebudou zvlášť hrazeny.
C6	Cena díla zahrnuje všechny nezbytné režijní náklady stavby a náklady na závěrečný úklid stavby a okolí.
C7	Cena díla zahrnuje veškeré náklady spojené s úplným dokončením díla bez DPH, DPH bude účtováno dle platných předpisů v době realizace.
C8	Cena díla nebude v průběhu stavby zvyšována z titulu inflace nebo kurzovních rozdílů.
C9	V ceně díla budou zohledněny finanční náklady na vlastní stavební činnost a náklady na odstraňování vad po dobu záruky.
C10	Cenou za MJ se rozumí cena za dodávku materiálu, včetně montáže, pokud není uvedeno jinak.
Součástí jednotlivých položek je:	
D1	veškerá zaměření, geotetické služby spojené s prováděním díla, projekční služby spojené s prováděním díla, zajištění kompletní dokumentace pro kolaudaci díla, revize
D2	zřízení, provoz a odstranění zařízení staveniště, potřebné zpevnění komunikace, oplocení staveniště a příslušného dopravního značení apod. , včetně připojení na odběr jednotlivých médií, čištění přilehlých komunikací od nečistot způsobených stavbou, kancelář pro stavební dozor s veškerými potřebami na provoz dozoru - internet,vybavení kanceláře (stůl, židle, stříhání...), kancelářské potřeby
D3	poplatky za odběr jednotlivých médií po dobu provádění díla
D4	provoz ostrahy staveniště
D5	pojištění proti poškození/ odcizení (po dobu výstavby, před převzatím díla objednatelem)
D6	pojištění rizik v průběhu provádění díla
D7	kompetní zajištění předpisů BOZP, tzn. veškerá zábradlí, ochranné pomůcky atd.
D8	připonky, veškeré kotvení, spojovací prvky, zatmělení, těsnění, pomocné konstrukce, stavební přípomoc a ostatní práce přímo nespecifikovaných v těchto podkladech a projektové dokumentaci ale nezbytných pro zhotovení a plnou funkčnost a požadovanou kvalitu díla
D9	lešení lehká i fasádní po dobu montáže (montáž a demontáž lešení, včetně dopravy na a ze staveniště, pronájem)
D10	doprava materiálu na staveniště
D11	skladování materiálu na staveništi a se skladováním spojenými opatřeními
D12	přesun vodorovný i svislý - materiálu na staveništi k místu montáže (eventuální mechanizační prostředky – výtah, jeřáb, čerpadlo betonu plošina, paletové vozíky atd...), včetně dovozu, odvozu mechanizačního prostředku na staveniště
D13	řádná likvidace odpadu, včetně všech nákladů spojených s likvidací
D14	další bližší nespecifikované vedlejší náklady
D15	vámi uvažované prostřiny, prořezy a přesahy

Číslo položky	Popis položky	MJ	Celkem MJ	Ceny v Kč		
				za MJ	Celkem	
STAVEBNÍ ČÁST						
0 Bourací a zemní práce						
Všeobecně k položkám bourací a zemní práce: cena obsahuje kompletní vybourání, demontáže a demolice konstrukcí vyznačených v PD, bourací, demontážní a demoliční práce prováděné postupným rozebíráním, s pomocí malé mechanizace, veškeré přesuny mechanizace ev. pronájmy atd., přesuny vybouraných, demontovaných hmot do přistavených kontejnerů, ev. zábery pro prostor, kde bude kontejner umístěn, přesun vybouraných, demontovaných hmot, ev. shozy a jiné prostředky pro přesun vybouraných, demontovaných hmot, opatření pro zamezení nadměrné prašnosti a nadměrné hlučnosti atd... pojištění odpovědnosti atd...						
0	1	Demontáž oken, včetně demontáže přilehlých konstrukcí (parapety..) atd.	m2	7,7	138	1 059
0	2	Demontáž dveří, včetně demontáže zárubní a přilehlých konstrukcí (prahy..) atd.	kus	15,0	403	6 038
0	3	Vybourání příček včetně omítek a ev. obkladů (zdivo včetně povrchových úprav do tl. 150mm)	m2	6,3	288	1 815
0	4	Vybourání zdiva včetně omítek a ev. obkladů (zdivo včetně povrchových úprav nad tl. 150mm)	m3	9,8	2 875	28 272
0	5	Vybourání otvorů ve zdivu	m3	4,0	4 025	16 263
0	6	Přisekávání ostění při zvětšování stávajících otvorů	m3	0,5	4 025	1 888
0	7	Demontáž stávajících podhledů ze sádkkartonu	m2	4,6	173	787
0	8	Demontáž/ Bourání stávajícího kompletního podlahového souvrství - nášlapné vrstvy, včetně podkladních až na hydroizolaci na podkladním betonu, v patře na nosnou stropní desku	m2	77,7	518	40 225
0	9	Demontáž/ Bourání stávajícího podkladního betonu, včetně hydroizolace až na násyp / rostlou zeminu	m2	36,8	633	23 251
0	10	Bourání otvorů ve stávajících nosných stropních konstrukcích	m2	14,6	1 725	25 133
0	11	Výkopy v objektu	m3	15,4	2 875	44 336
0	12	Plošné přisekání základového zdiva do tl. 100mm - drážka pro navázání dojezdu výtahu na stávající základové konstrukce	m	12,1	288	3 473
0	13	Sekání kapes, vysekávání rýh a ostatní příprava pro podchycování otvorů je součástí položek oddílu 3, Osekání omítky a obkladů - je součástí bourání zdiva				
Odvoz a likvidace odpadu, cena zahrnuje odvoz a likvidaci sutí včetně poplatků skládkového na skládce, ev. poplatek za zábor veřejných komunikací atd...						
0	14	Suťový materiál - beton, cihly, malty, obklady, násypy, výkopová zemina	t	90,8	518	46 979
0	15	Nesuťový odpad - dřevo, izolační materiály, asfaltové lepenky	t	6,6	920	6 026
0 Bourací a zemní práce CELKEM Kč:					245 544	
3 Konstrukční prvky výtahové šachty						
Všeobecně: jednotlivé konstrukční prvky jsou z části PD - Stavebně konstrukční část, cena zahrnuje kompletní provedení konstrukcí, přesun všech potřebných hmot (svislý maximálně cca 22m), pomocná lešení atd..						
Železobetonové konstrukce, cena zahrnuje geodetické zaměření konstrukce, doprava betonu na stavbu a přesun betonu v rámci stavby (čerpadlo,bádie), vibrování betonu při ukládce, provedení smršťovacích pruhů, dodržení tolerancí dle ČSN atd..., součástí ceny jsou i veškeré ochranné konstrukce po dobu výstavby ŽB konstrukcí (provizorní zabradlí, schodiště atd...)						
3	1	Beton stěn ST01-ST04 C20/25 - XC1	m3	-0,2	5 750	-1 294
3	2	Beton dojezdu výtahové šachty C20/25 - XC1	m3	2,2	5 750	12 420
Bednění železobetonových konstrukcí, cena zahrnuje dopravu, nájem, očištění a odvoz bednicích prvků, včetně podpůrných konstrukcí a doplnění atyp. míst dořezy, veškeré chemické prostředky použité v rámci bednicích prací, eventuální opotřebení a ztrátě, příprava prostupů a průchodek pro instalace, bednění drážek. Množství je vykázáno celkovou plochou bedněných konstrukcí (bez rozdílu jednostraně x oboustraně bednění).						
3	3	Bednění stěn	m2	-3,7	1 093	-4 064
3	4	Odbednění stěn	m2	-3,7	138	-513
3	5	Bednění dojezdu výtahové šachty	m2	4,9	1 093	5 342
3	6	Odbednění dojezdu výtahové šachty	m2	4,9	138	675

Číslo položky	Popis položky	MJ	Celkem MJ	Ceny v Kč		
				za MJ	Celkem	
	Výztuž vázaná 10505 a KARI síť, cena obsahuje dílenské výkresy výztuže, chemické přípravky, vázací dráty, ohýbání, pomocné prvky, uložení výztuže do bednění, svařování na místě atd., množství převzato z části PD - Stavebně konstrukční části.					
3	7	Stěny (navýšení oproti původní dokumentaci), dojezd výtahové šachty	t	0,5	32 200	15 231
	Všeobecně k ocelovým prvkům: jednotlivé ocelové prvky jsou převzaty z části PD - Stavebně konstrukční část, cena zahrnuje kompletní provedení ocelových prvků, včetně eventuálních dílenských výkresů, včetně prořezu, event. patečních plechů, včetně nátěrového systému, event. svařování a řezání na místě, včetně chemického kotvení, příponek, spojovacího materiálu, včetně přípravy kapes pro vetknutí ocelové konstrukce do stávajících konstrukcí, včetně vyklínování a zabetonování kapes					
3	8	Ocelové profily + pomocné ocelové prvky - podchytávky zdiva	kg	427,1	55	23 576
3	9	Nosníky výtahu	kg	661,1	55	36 493
3 Konstrukční prvky nástavby CELKEM Kč:					87 865	
31 Svislé konstrukce						
	Podchycení nadpraží otvorů v nosných stěnách, cena zahrnuje vysekání rýh pro vtažení nosných prvků podchytávek, vtažení včetně následného vyklínování nosného prvku vůči stávajícímu zdivu, proliti a prohození cementovou maltou - nosný ocelový profil NEOCEŇOVAT !!! - viz. položka 3.8					
31	1	Nadpraží otvoru šíře 0,9m ve stěně tl. cca 0,55m - 2.PP	komplet	1,0	2 875	2 875
31	2	Nadpraží otvoru šíře 1,5m ve stěně tl. cca 0,55m - 2.PP	komplet	1,0	4 025	4 025
31	3	Nadpraží otvoru šíře 0,84-0,85m ve stěně tl. cca 0,17m - 2.PP	komplet	2,0	2 875	5 750
31	4	Nadpraží otvor šíře 0,9m ve stěně tl. 0,25m - 1.NP	komplet	1,0	2 875	2 875
31	5	Nadpraží otvoru šíře 0,9m ve stěně tl. 0,37 - 2.NP-4.NP	komplet	3,0	2 875	8 625
	Obecně pro položky zdivo z keramických tvarovek, cena zahrnuje kompletní provedení zděných konstrukcí (celistvých zdí i dozdivek) dle platného výrobcem stanoveného technologického předpisu, nebo dle ČSN, veškeré tvarovky, příslušné maltové směsi, případného ukotvení do nosných železobetonových zdí (referenčně Porotherm)					
31	6	Zdivo z keramických tvarovek AKU tl. 240mm	m2	2,8	1 610	4 492
31	7	Zdivo z keramických tvarovek tl. 140mm	m2	43,0	1 265	54 395
31	8	Zdivo z keramických tvarovek tl. 115mm	m2	5,9	1 093	6 460
31	9	Zdivo z keramických tvarovek tl. 80mm	m2	11,6	1 035	11 985
31	10	Přizdivka, dozdivky, zazdivky z cihel plných	m3	6,4	7 475	47 840
	Překlady, včetně pomocných podpůrných prvků (referenčně Porotherm)					
31	11	Keramické překlady 14,5 - 1500	kus	6,0	805	4 830
31	12	Keramické překlady 14,5 - 1000	kus	3,0	690	2 070
31	13	Keramické překlady 11,5 - 1500	kus	2,0	690	1 380
31	14	Keramické překlady 7 - 1500	kus	10,0	690	6 900
3 Svislé konstrukce CELKEM Kč:					164 504	
61 Úpravy povrchů vnitřních						
	Všeobecně pro položky oddílu 61, cena zahrnuje veškerá kotvení, povrchové úpravy (nátěry), příponky a kotevní materiál, prořez a prostřih a včetně všech ostatních samostatně nespecifikovaných vedlejších nákladů, provedení dle technologického předpisu výrobce atd...součástí jednotlivých položek je i cena za použití pomocných lešení					
	Omítky					
61	1	Omítka jádrová vápenocementová hrubá na novém zdivu - vyrovnávka provedená jako podklad pod obklad	m2	50,14	130	6 518
61	2	Omítka stěn štuková na novém zdivu kompletní skladba, včetně systémových prvků omítek - rohy, perlínka atd.	m2	71,73	275	19 726
61	3	Omítka stěn a stropů - oprava a sjednocení s omítkami na novém zdivu, výměra zahrnuje veškeré omítky přilehlých prostor (předpokládá se že stávající omítky budou použitelné max. z 30%)	m2	341,74	477	163 010
	Obklady					

Číslo položky	Popis položky	MJ	Celkem MJ	Ceny v Kč		
				za MJ	Celkem	
61	4	Keramický obklad do tmele se systémovým řešením rohů, koutů, přechodů, obloženy budou i ostění okenních a dveřních otvorů	m2	39,06	1 123	43 864
Malby a nátěry						
61	5	Malba - stropů a stěn, kompletní skladba, pačokování, penetrace, 2x otěruvzdorný finální nátěr	m2	463,62	74	34 308
61 Úpravy povrchů vnitřních CELKEM Kč:						267 426
62 Úpravy povrchů vnějších (FASÁDA)						
Všeobecně pro položky oddílu 62, cena zahrnuje veškeré ostatní samostatně nespecifikované vedlejší náklady, provedení dle technologického předpisu výrobce atd... , lešení, ev. horlozecké práce jsou součástí jednotkové ceny (ad všeobecné podmínky bod D9), pozor na použití omítkovou směs a na technologii provádění, jedná se o doplnění a opravy stávající omítky						
62	1	Doplnění omítky v místech dozdívek ve fasádní stěně	m2	6,86	1 725	11 830
62	2	Nátěr fasády, cena zahrnuje drobné lokální opravy a následný celoplošný nátěr dle technologického postupu výrobce - výměra zahrnuje veškeré plochy bez rozdílu složitosti reliéfu	m2	78,77	748	58 880
62 Úpravy povrchů vnějších (FASÁDA) CELKEM Kč:						70 710
631 Podlahy a podlahové konstrukce a nášlapné vrstvy - vnitřní						
Všeobecně pro položky oddílu 631, cena zahrnuje veškerá kotvení, povrchové úpravy (nátěry), příponky a kotevní materiál, prořez a prostřih, broušení, řezání a včetně všech ostatních samostatně nespecifikovaných vedlejších nákladů, provedení dle technologického předpisu výrobce atd... , součástí nášlapných vrstev je i řešení soklu (keramický sokl, soklová lišta atd...)						
Hrubé podlahová konstrukce dle skladeb až k nosné konstrukci, k ev. původnímu nosnému podkladu po odstranění nenosných vrstev						
Skladba 0.1-0.4 (podkladní konstrukce, hydroizolace)						
631	1	Vyrovnání podkladu s použitím původního materiálu, ev. doplněním materiálu	m2	40,5	253	10 247
631	2	Podkladní beton C12/15+KARI síť 6/150-6/150 při spodním povrchu tl.100mm	m2	45,3	863	39 071
631	3	Hydroizolace – 2x asfaltové modif. pásy, včetně navázání na stávající hydroizolaci	m2	53,3	552	29 444
631	4	Hydroizolace – plošná chemická sanace zdiva	m2	10,0	1 725	17 250
631	5	Hydroizolace – vodorovná hydroizolační clona zdiva provedená postupným navrtáváním a napouštěním	m	20,8	4 025	83 801
631	6	Separáční a ochranná vrstva – geotextilie min. 300g/m2(Filtek 300)	m2	53,3	75	3 987
Skladba 0.1						
631	7	Tepelně izolační desky Perimetr, $\lambda_{max}=0,035W/mK$ tl.80mm	m2	29,7	518	15 370
631	8	Separáční vrstva (např. PE fólie)	m2	29,7	56	1 663
631	9	Betonová mazanina C20/25 se sítí 100/100/5 tl.65mm	m2	29,7	690	20 493
Skladba 0.2						
631	10	Spádová vrstva – hubený beton tl.0-170mm	m2	5,5	805	4 428
631	11	Tepelně izolační desky Perimetr, $\lambda_{max}=0,035W/mK$ tl.80mm	m2	5,5	518	2 846
631	12	Separáční vrstva (např. PE fólie)	m2	5,5	56	308
631	13	Betonová mazanina C20/25 se sítí 100/100/5 tl.65mm	m2	5,5	690	3 795
Skladba 0.3						
631	14	vyspravení stávající mazaniny – stěrka pro ochranu betonového povrchu a překlenutí zdivových trhlin (např. Mapekolet, Mapei)	m2	14,5	552	8 004
Skladba 0.4						
631	15	Ochranný betonový potěr C12/15 bez výztuže tl.50mm	m2	18,1	552	10 013
Skladba 1.4						
631	16	Protikročejová vrstva (podlahové desky z minerální vlny) tl.25mm	m2	6,4	324	2 074
631	17	Separáční vrstva (např. PE fólie)	m2	6,4	56	358
631	18	Betonová mazanina B25 se sítí 100/100/5 tl.65mm	m2	6,4	690	4 416
631	19	Hydroizolační stěrka (v kvalitě Schomburg - AQUAFIN-1K), přetažená min. 100mm na zdivo	m2	9,5	667	6 343
Nášlapné vrstvy						
631	20	Olejovzdorný nátěr	m2	18,1	483	8 742
631	21	Keramická dlažba kladená do lepidla	m2	56,1	1 055	59 186

Číslo položky	Popis položky	MJ	Celkem MJ	Ceny v Kč	
				za MJ	Celkem
631 Podlahy a podlahové konstrukce a nášlapné vrstvy - vnitřní CELKEM Kč:				331 838	
64 Výplně otvorů - okna					
Okna a prosklené stěny, cena zahrnuje zhotovení ev. výrobní dokumentace pro odsouhlasení, dopravu oken na místo montáže, kování, zasklení dle požadavku, veškeré potřebné kotvící prvky a veškeré prvky specifikované v tabulkách, ošetření návaznosti okna na okolní konstrukce, zakrytí oken po dobu výstavby fólií, kontrolu po výstavbě atd..., označení jednotlivých prvků odpovídá části PD SPECIFIKACE - OKNA. Dodávka a montáž vnějších a vnitřních parapetů viz. oddíly 764, 766. Rozměr okna udává velikost stavebního otvoru.					
64	O1 do otvoru 380/1360mm	kus	3,0	9 425	28 275
64 Výplně otvorů - okna CELKEM Kč:				28 275	
65 Výplně otvorů - dveře					
Dveře, cena zahrnuje veškeré kotvení, povrchové úpravy (nátěry), příponky a kotevní materiál, kování, a všechny ostatní samostatně nespécifikované vedlejší náklady, provedení musí odpovídat požárně bezpečnostnímu řešení. Dveře jsou včetně příslušné záruční. Označení jednotlivých prvků odpovídá části PD SPECIFIKACE DVEŘÍ.					
65	1P Dveře interiérové 700/2000	kus	1,0	20 782	20 782
65	2P Dveře interiérové 740/2000	kus	1,0	21 963	21 963
65	3L Dveře interiérové 800/2050	kus	1,0	26 240	26 240
65	4L Dveře interiérové 800/2050	kus	3,0	27 240	81 720
65	10L Dveře interiérové s požární odolností EI30 DP1 740/2000	kus	1,0	45 828	45 828
65	11L Dveře interiérové s požární odolností EI15 DP1 740/2000	kus	1,0	42 430	42 430
65	Dveře výtahu jsou součástí dodávky výtahu - NEOCOŇOVAT !!!				
65 Výplně otvorů - dveře CELKEM Kč:				238 963	
764 Konstrukce klempířské					
Klempířské konstrukce, cena zahrnuje kompletní provedení dle tabulek, dopravu materiálu na místo montáže, veškeré kotvení, veškeré pomocné podkladní konstrukce (podkladní desky...) povrchové úpravy (nátěry), příponky a kotevní materiál, tmelení a všechny ostatní samostatně nespécifikované vedlejší náklady. Označení jednotlivých prvků odpovídá části PD KLEMPÍŘSKÉ PRVKY					
764	K1 Parapet r.š.210mm	m	1,2	395	474
764 Konstrukce klempířské CELKEM Kč:				474	
766 Konstrukce truhlářské					
Truhlářské konstrukce, cena zahrnuje kompletní provedení dle tabulek, dopravu materiálu na místo montáže, veškeré kotvení, povrchové úpravy (nátěry), příponky a kotevní materiál, proez a prostřih, všechny ostatní samostatně nespécifikované vedlejší náklady. Označení jednotlivých prvků odpovídá části PD TRUHLÁŘSKÉ PRVKY					
766	T1 Parapetní desky šíře 130mm	m	1,7	541	920
766 Konstrukce truhlářské CELKEM Kč:				920	
767 Konstrukce zámečnické					
Zámečnické konstrukce, cena zahrnuje kompletní provedení dle tabulek, dopravu materiálu na místo montáže, veškeré kotvení, povrchové úpravy (nátěry, zinkování), příponky a kotevní materiál, proez a prostřih, tmelení a všechny ostatní samostatně nespécifikované vedlejší náklady, drobné podpůrné konstrukce z betonu - patky atd..					
767	Z1 Madlo rampy	m	6,4	1 350	8 640
767 Konstrukce zámečnické CELKEM Kč:				8 640	
790 Ostatní prvky					
Ostatní prvky, cena zahrnuje kompletní provedení prvku dle výpisu, veškeré kotvení, povrchové úpravy (nátěry, zinkování), příponky a kotevní materiál, proez a prostřih, tmelení a všechny ostatní samostatně nespécifikované vedlejší náklady, nutnou koordinaci s ostatními profesemi (elektroinstalace atd...). Označení jednotlivých prvků odpovídá části PD SPECIFIKACE - OSTATNÍ.					
790	1 Nový výtah, cena zahrnuje kompletní dodávku výtahu, příprava nosných prvků v šachtě, příprava elektroinstalace atd.. - 7 stanic	komplet	1,0	1 530 000	1 530 000

Číslo položky		Popis položky	MJ	Celkem MJ	Ceny v Kč	
					za MJ	Celkem
790	2	Protipožární mřížka nade dveřmi 200/400mm	komplet	1,0	8 350	8 350
790 Ostatní prvky CELKEM Kč:						1 538 350
9 Ostatní						
9	1	Vyčištění budov bytové nebo občanské výstavby - zametení a umytí podlah, dlažeb, obkladů, schodů, vyčištění a umytí oken, dveří, zasklených a natíraných ploch a zařizovacích předmětů před předáním, výška podlaží <4m, vztaženo k podlahové ploše objektu	m2	55,1	108	5 951
9 Ostatní CELKEM Kč:						5 951
STAVEBNÍ ČÁST CELKEM Kč:						2 989 459

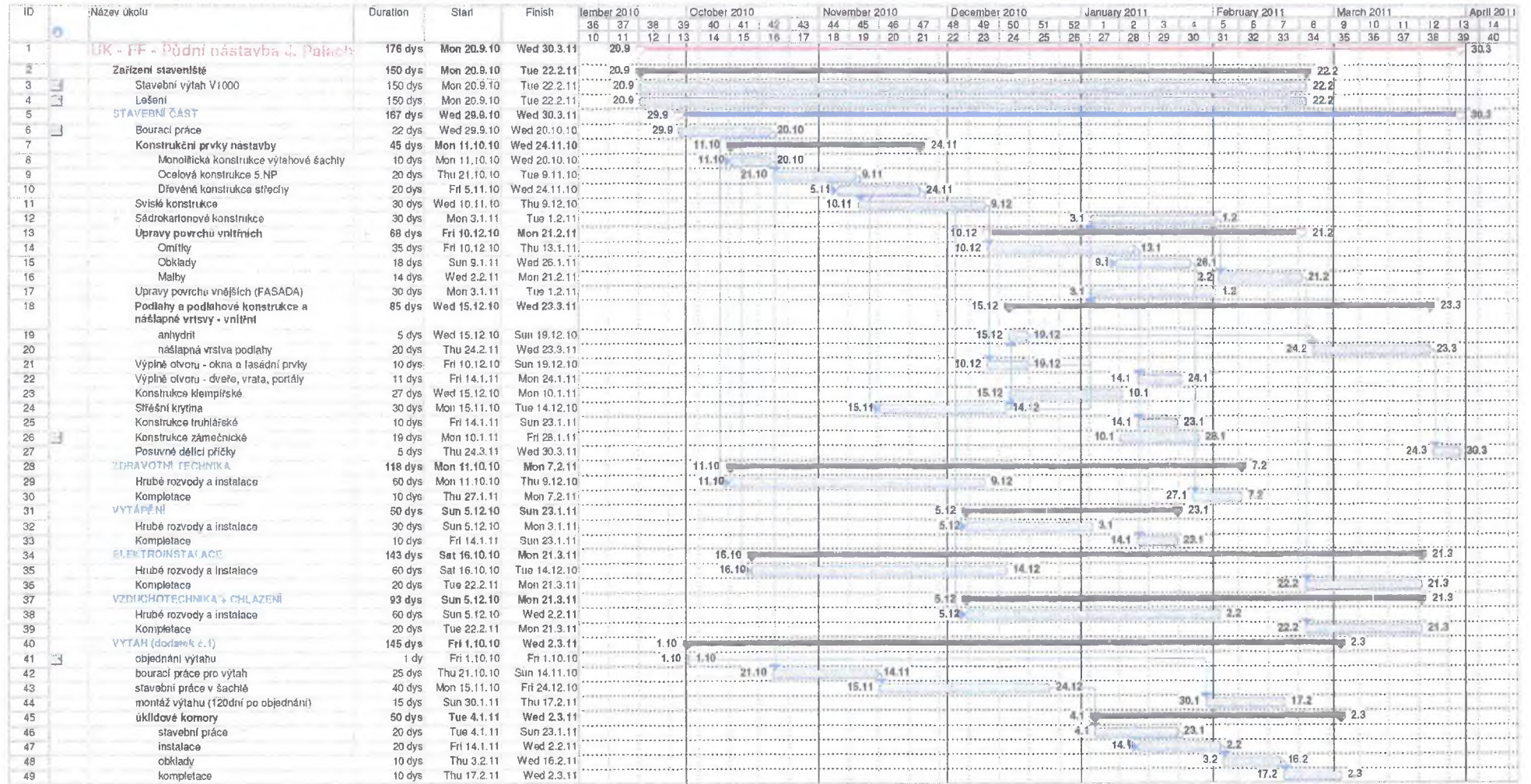
Číslo položky	Popis položky	MJ	Celkem MJ	Ceny v Kč	
				za MJ	Celkem
ZDRAVOTNÍ TECHNIKA					
<p>V jednotlivých položkách je obsažena cena za zhotovení ev. výrobní dokumentace, veškeré přípravné práce, odzkoušení veškerého zařízení a instalací, systémové prostupy konstrukcemi, koordinace s ostatními profesemi, stavební připomoce, vypracování ev. provozních řádů, návodů na údržbu a provoz, vypracování servisního plánu, dokumentace skutečného provedení, veškerý podružný materiál, značení potrubí informačními štítky, proplach a desinfekci potrubí, napuštění i vypuštění systému při montáži, zaregulování systému, pomocný spojovací materiál, závěsovou techniku a úložné konstrukce- závěsy, pomocná lešení, dopravu veškerého materiálu atd..</p>					
Zdravotnicka - vnitřní kanalizace					
1.1	Demontáž potrubí litinové do DN 100	m	50,0	127	6 360
1.2	Demontáž potrubí z PVC do D 75	m	35,0	9	332
1.3	Demontáž potrubí z PVC do D 114	m	20,0	26	516
1.4	Potrubí z PP propojení potrubí DN 125,vč.uchycení a uložení	kus	3,0	607	1 822
1.5	Potrubí kanalizační z PP ležaté DN 100,vč.uchycení a uložení	m	8,0	406	3 250
1.6	Potrubí kanalizační z PP odpadní DN 100,vč.uchycení a uložení	m	30,0	433	12 996
1.7	Potrubí kanalizační z PP přípojovací DN 50,vč.uchycení a uložení	m	5,0	170	852
1.8	Vyvedení a upevnění odpadních výpustek DN 50	kus	1,0	229	229
1.9	Vyvedení a upevnění odpadních výpustek DN 100	kus	4,0	433	1 733
1.10	Zápachová uzávěrka pro umyvadla DN 40	kus	1,0	378	378
1.11	Hlavice ventilační polypropylen PP DN 110	kus	1,0	750	750
1.12	Přívzdušňovací ventil venkovní odpadních potrubí DN 110	kus	1,0	715	715
1.13	Sondáž stávajících rozvodů	komplet	1,0	6 342	6 342
Zdravotnicka - vnitřní vodovod					
2.1	Potrubí vodovodní ocelové závitové pozinkované svařované běžné DN 40	m	1,0	237	237
2.2	Demontáž potrubí ocelové pozinkované závitové do DN 50	m	30,0	74	2 214
2.3	Potrubí pozinkované závitové propojení potrubí DN 80	kus	2,0	558	1 116
2.4	Potrubí vodovodní plastové PPR svar polyfuze PN 16 D 20 x 2,8 mm, vč.uchycení a uložení	m	10,0	238	2 382
2.5	Potrubí vodovodní plastové PPR svar polyfuze PN 16 D 25 x 3,5 mm,vč.uchycení a uložení	m	4,0	287	1 147
2.6	Potrubí vodovodní plastové PPR svar polyfuze PN 16 D 32 x 4,4 mm,vč.uchycení a uložení	m	30,0	341	10 242
2.7	Potrubí vodovodní plastové PPR svar polyfuze PN 20 D 20 x 3,4 mm,vč.uchycení a uložení	m	10,0	242	2 424
2.8	Ochrana vodovodního potrubí přilepenými tepelně izolačními trubicemi z PE tl do 15 mm DN do 22 mm	m	10,0	110	1 100
2.9	Ochrana vodovodního potrubí přilepenými tepelně izolačními trubicemi z PE tl do 15 mm DN do 42 mm	m	34,0	129	4 378
2.10	Ochrana vodovodního potrubí přilepenými tepelně izol. trubicemi z PIPO ALS tl30 mm DN do 25 mm vč.mont	m	10,0	143	1 433
2.11	Vyvedení a upevnění výpustku do DN 25	kus	11,0	174	1 914
2.12	Kohout kulový přímý G 3/4 PN 42 do 185°C vnitřní závit	kus	4,0	358	1 432
2.13	Kohout kulový přímý G 1/2 PN 42 do 185°C vnitřní závit s vypouštěním	kus	1,0	352	352
2.14	Kohout kulový přímý G 3/4 PN 42 do 185°C vnitřní závit s vypouštěním	kus	1,0	441	441
2.15	Kohout kulový přímý G 1 PN 42 do 185°C vnitřní závit s vypouštěním	kus	1,0	578	578
2.16	Sondáž stávajících rozvodů	komplet	1,0	1 967	1 967
Zdravotnicka - zařizovací předměty					
3.1	Demontáž klozetů splachovací s nádrží	soubor	4,0	152	610
3.2	Klozet keramický kombi s úspornou armaturou odpad šikmý	soubor	1,0	6 434	6 434
3.3	Montáž splachovače nádržkového keramického s úspornou armaturou	kus	1,0	330	330

Číslo položky	Popis položky	MJ	Celkem MJ	Ceny v Kč	
				za MJ	Celkem
3.4	Montáž klozetových mís kombi	kus	1,0	815	815
3.5	Demontáž umyvadel bez výtokových armatur	soubor	4,0	99	395
3.6	Umyvadlo keramické připevněné na stěnu šrouby v bílé barvě bez krytu na sifon 550 mm	soubor	1,0	1 873	1 873
3.7	Montáž umyvadla připevněného na šrouby do zdiva	soubor	1,0	616	616
3.8	Výlevka bez výtokových armatur keramická se sklopnou plastovou mřížkou 425 mm	soubor	3,0	5 422	16 267
3.9	Demontáž ohřivač zásobníkový	soubor	4,0	217	867
3.10	Elektrický ohřivač zásobníkový akumulační závěsný svíslý 120 l / 3 kW	soubor	3,0	9 726	29 177
3.11	Ventil rohový bez připojovací trubičky G 1/2	soubor	3,0	220	659
3.12	Montáž ventilů rohových G 1/2 s připojovací trubičkou	soubor	3,0	79	237
3.13	Demontáž baterie nástěnné do G 3 / 4	soubor	8,0	56	449
3.14	Baterie dřezové nástěnné pákové s otáčivým kulatým ústím a délkou ramínka 200 mm	soubor	3,0	1 839	5 517
3.15	Montáž baterie dřezové nástěnné s roztečí 150 mm-výlevka	kus	3,0	156	467
3.16	Montáž baterie umyvadlové stojánkové G 1/2	kus	1,0	149	149
3.17	Baterie umyvadlové stojánkové pákové s otvíráním odpadu	soubor	1,0	1 494	1 494
3.18	Dvířka 30/30	kus	8,0	334	2 673
Likvidace odpadu					
4.1	Odvoz a likvidace odpadu, cena zahrnuje odvoz a likvidaci suti včetně poplatků skládkovného na skládce, ev. poplatek za zábor veřejných komunikací atd...	komplet	1,0	9 039	9 039
ZDRAVOTNÍ TECHNIKA CELKEM Kč:					147 699

Číslo položky	Popis položky	MJ	Celkem MJ	Ceny v Kč	
				za MJ	Celkem
ELEKTROINSTALACE					
V jednotlivých položkách je obsažena cena za zhotovení ev. výrobní dokumentace, veškeré přípravné práce, odzkoušení a revize veškerého zařízení a instalaci, systémové prostupy potrubí konstrukcemi, koordinace s ostatními profesemi, stavební přimocce, vypracování ev. provozních řádů, návodů na údržbu a provoz, vypracování servisního plánu, dokumentace skutečného provedení, veškerý podružný elektroinstalační materiál, značení kabelů informačními štítky, pomocný spojovací materiál, závěsovou techniku a úložné konstrukce- závěsy, pomocná lešení, dopravu veškerého materiálu atd..					
1	Přeložky stávajícího vedení umístěného v šachtě výtahu bude upřesněno prováděcí firmou po dokončených bouracích pracích.	m	14	1 518	21 252
2	Kabel CYKY 4Bx16	kus	210	163	34 233
3	Kabel CYKY 4Bx10		50	114	
4	Kabel CYKY 3Cx2,5	m	50	40	2 013
5	Kabel CYKY 3CJA/Dx1,5	m	200	33	6 670
6	Vodič CY 16	m	300	55	16 560
7	Vodič CY 4	m	50	30	1 495
8	Vypínač řazení 1	m	8	190	1 518
9	Přepínač řazení 6	m	2	213	426
10	Termostat ABB	m	1	1 093	1 093
11	Ventilátor	m	1	2 174	2 174
12	Relé doběhu ventilátoru	m	1	644	644
13	Svítilno zářivkové 2x58W	m	5	1 668	8 338
14	Svítilno nástěnné 1x60W	kus	5	644	3 220
15	Krabice KO 68	kus	19	38	721
16	Svorka WAGO	kus	75	14	1 035
17	Zdroj UPS	kus	1	212 175	212 175
18	Bateriový zdroj (15 minut)	kus	1	2 600	2 600
ELEKTROINSTALACE CELKEM Kč:					316 225

UK - FF - Půdní nástavba J.Palacha 2

Časový harmonogram realizace projektu (doba trvání v kalendářních dnech)



Finanční harmonogram

UK - FF - Půdní nástavba Jana Palacha 2

METROSTAV

	bez DPH [Kč]	s DPH [Kč]
SoD:	18 391 844,00 Kč	22 070 212,80 Kč
dodatek č.1 (výtah)	3 510 683,00 Kč	4 212 819,60 Kč
odpočet	-1 234 794,00 Kč	-1 481 752,80 Kč
Celkem	20 667 733,00 Kč	24 801 279,60 Kč

Fakturace za měsíc	Fakturace bez DPH [Kč]	Fakturace s DPH [Kč]	Součtově s DPH [Kč]
září 2010	495 570 Kč	594 684 Kč	594 684,00 Kč
říjen 2010	4 903 840 Kč	5 884 608 Kč	6 479 292,00 Kč
listopad 2010	5 325 500 Kč	6 390 600 Kč	12 869 892,00 Kč
prosinec 2010	3 441 757 Kč	4 130 108 Kč	17 000 000,00 Kč
leden 2011	2 841 700 Kč	3 410 040 Kč	20 410 040,00 Kč
únor 2011	1 592 593 Kč	1 911 112 Kč	22 321 151,60 Kč
Celkem	18 600 960 Kč	22 321 151,60 Kč	22 321 151,60 Kč

březen 2011 Pozastávka ve výši 10% ceny Sod	Uvolnění po úplném a řádném odstranění vad a nedodělků z předání a převzetí díla, minimálně však po době zkušebního provozu	2 066 773 Kč	2 480 128,00 Kč
---	---	--------------	------------------------

FAKTURACE CELKEM		20 667 733 Kč	24 801 279,60 Kč
-------------------------	--	----------------------	-------------------------

bez DPH

s DPH

z toho 2010	14 166 666,67 Kč	17 000 000,00 Kč
z toho 2011	6 501 066,33 Kč	7 801 279,60 Kč

bez DPH

s DPH