

ZMĚNOVÝ POŽADAVEK Č. 11

KE SMLouvĚ O VYTVOŘENÍ SW ŘEŠENÍ PRO MULTIKANÁLOVÝ ODBAVOVACÍ SYSTÉM A POSKYTOVÁNÍ SOUVISEJÍCÍCH SLUŽEB

Smluvní strany:

Operátor ICT, a.s.

se sídlem: Dělnická 213/12, PSČ 17000 Praha 7

IČO: 027 95 281

bank. spojení: Česká spořitelna, a.s.

zastoupený: Michalem Fišerem, MBA, předsedou představenstva, a Bc. ~~Petr~~ Burdovou,
místopředsedkyní představenstva *ING. JANEM LADINEM*
ČLEMEM
(dále jen „Objednatel“)

a

XT-Card a.s.

se sídlem: Seifertova 327/85, Praha 3, PSČ 130 00

IČO: 27408256, DIČ: CZ27408256

společnost zapsaná v obchodním rejstříku vedeném Městským soudem v Praze,
oddíl B, vložka 10398

zastoupená: Ing. Martin Rejzl, předseda představenstva, a Ing. Tomáš Vacek, místopředseda
představenstva

společně s

GLOBDATA a.s.

se sídlem: Na příkopě 393/11, Staré Město, 110 00 Praha 1

IČO: 05642361, DIČ: CZ05642361

společnost zapsaná v obchodním rejstříku vedeném Městským soudem v Praze,
oddíl B, vložka 23165

zastoupená: Ing. Jan Koloušek, předseda představenstva, a Ing. Roman Florián, místopředseda
představenstva

(XT-Card a.s. a GLOBDATA a.s. společně dále jen „Poskytovatel“)

dnešního dne uzavřely tento Změnový požadavek č. 11 ke Smlouvě o vytvoření SW řešení pro Multikanálový odbavovací systém a poskytování souvisejících služeb, ve znění již uzavřených Dodatků č. 1 a č. 2

(dále jen „Změnový požadavek č. 11“).

1. ÚVODNÍ USTANOVENÍ

- 1.1 Smluvní strany spolu uzavřely dne 4. 12. 2017 smlouvu označenou jako „vytvoření sw řešení pro Multikanálový odbavovací systém a poskytování souvisejících služeb“, uveřejněnou v registru smluv pod ID smlouvy 3723792 (dále jen „Smlouva“). K této smluvní strany dne 16. 8. 2018 uzavřely Dodatek č. 1, kterým byl upraven výklad vybraných ustanovení Smlouvy, a to bez vlivu na finanční a věcný rozsah plnění dle Smlouvy, a dne 22.11.2018 Dodatek č. 2, který obsahoval vypořádání tzv. nepodstatné změny závazku ze Smlouvy.
- 1.2 V souladu s čl. 7 Smlouvy „Způsob poskytování rozvoje“ smluvní strany dále přistupují k uzavření tohoto Změnového požadavku č. 11, neboť touto cestou Objednatel zadává plnění Rozvoje dle Smlouvy.
- 1.3 Akceptace dílčích změnových požadavků bude provedena v souladu s čl. 10 Smlouvy. Objednatel je oprávněn, nikoliv povinen provést akceptaci všech dílčích změnových požadavků samostatně nebo i jako výsledný soubor.
- 1.4 Pravidla úhrady ceny dle tohoto Změnového požadavku č. 11 jsou stanovena v odst. 12.3 Smlouvy. Tato bude Objednatelům uhrazena po akceptaci všech dílčích částí Rozvoje dle tohoto Změnového požadavku č. 11, kdy přílohu faktury tvoří Objednatelům schválený seznam realizovaných prací, který bude obsahovat rozpis jednotlivých rolí dle člověkodů při realizaci Rozvoje.

2. ZADÁNÍ ZMĚNOVÉHO POŽADAVKU

- 2.1 Předmětem tohoto Změnového požadavku č. 11 je realizace dílčích funkcionalit Systému, které představují rozvojové požadavky Objednatel. Seznam dílčích funkcionalit představuje samostatnou přílohu č. 1 tohoto dokumentu.
- 2.2 V souladu s odst. 7.1.1 písm. b) a c) Smlouvy Objednatel stanoví, že Poskytovatel předá k akceptaci veškeré dílčí funkcionality dle přílohy č. 1 nejpozději do 59 pracovních dní od uzavření tohoto Změnového požadavku č. 11, resp. udělení souhlasu Objednatel s navrženou Analýzou změnového požadavku. Maximální rozsah člověkodů, které mohou být Poskytovatelem na realizaci tohoto Rozvoje čerpány, činí 39 MD.

3. ANALÝZA ZMĚNOVÉHO POŽADAVKU

- 3.1 Poskytovatel neshledává v Zadání změnového požadavku dle přílohy č. 1 k tomuto dokumentu žádné vady, kdy na tomto základě ve lhůtě stanovené odst. 7.2 Smlouvy připojuje přílohu č. 2, která stanoví podrobné detaily Analýzy v rozsahu:
 - 3.1.1 popis požadovaného plnění,
 - 3.1.2 doba poskytnutí plnění,

3.1.3 rozsah pracnosti každé z dílčích funkcionalit, vč. konečné ceny za realizaci.

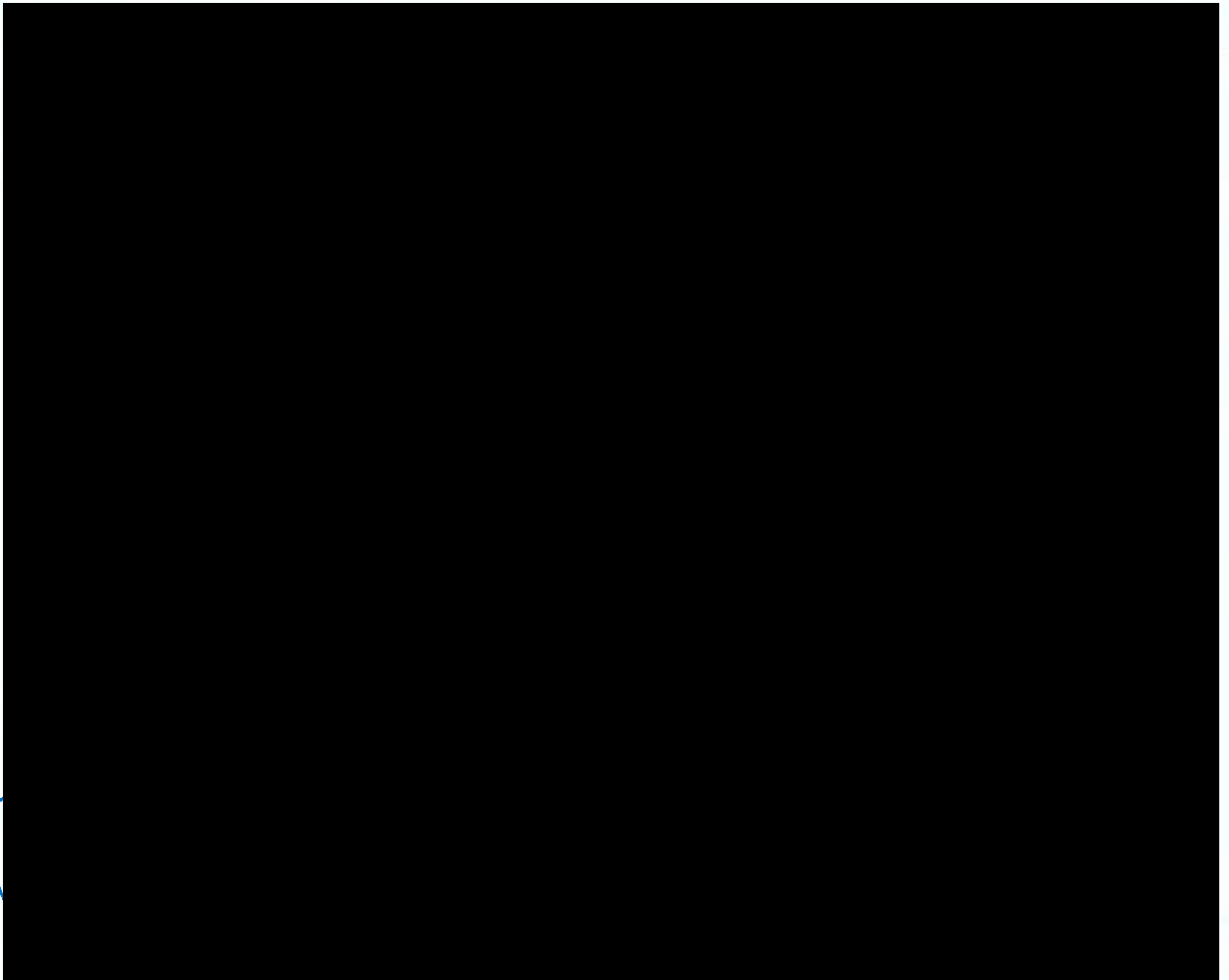
4. ZÁVĚREČNÁ USTANOVENÍ

- 4.1 Objednatel tímto v souladu s odst. 7.4 Smlouvy vyslovuje svůj souhlas s navrženou Analýzou změnového požadavku a zadává Poskytovateli jeho realizaci.
- 4.2 Tímto Změnovým požadavkem č. 11 je na základě Analýzy dle čl. 3 výše čerpáno 39 MD v celkové hodnotě 312 000,- Kč bez DPH, což odpovídá Zadání Objednatele.
- 4.3 Smluvní strany prohlašují, že si tento Změnový požadavek č. 11 přečetly, že s jeho obsahem souhlasí a na důkaz toho k němu připojují svoje podpisy.



Objednatel

Objednatel



Příloha č. 1

Seznam požadovaných funkcionalit v rámci Rozvoje

1. Ověření ISIC

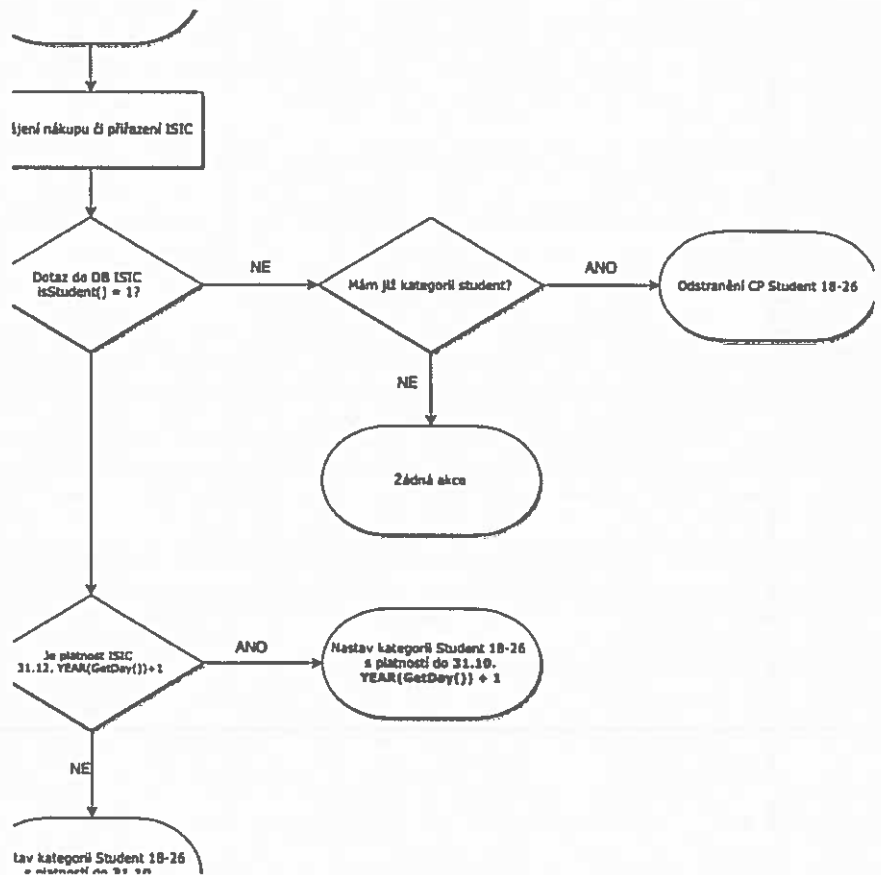
K stávajícímu procesu se přidá kontrola platnosti průkazu ISIC. Tj. jestli cestující již zakoupil validační známku na další rok či má platnost pouze do konce aktuálního roku.

Pokud má cestující platnost ISIC pouze do konce aktuálního roku a zároveň plní podmínku, že je student dle DB GTS-Alive, je mu nastavena kategorie Student 18-26 s koncem platnosti 31.10. aktuálního roku.

Pokud má cestující platnosti ISIC již prodlouženou, tedy končí mu platnost 31.12. roku následujícího a zároveň plní podmínku, že je student, je mu nastavena kategorie Student 18-26 s koncem platnosti 31.10. roku následujícího.

Pokud si chce student zakoupit libovolnou časovou platnost kuponu a z důvodu nedostatečné platnosti tarifní kategorie dojde k jeho lomení do občanské kategorie, systém ho upozorní na skutečnost, že platnost kuponu je s přesahem platnosti tarifní kategorie Student 18-26 a jedním z důvodů může být neprodloužená licence ISIC na další rok.

Pokud si klient přiřazuje ISIC nově a jeho platnost není obnovena na následující rok, systém ho upozorní na tuto skutečnost a doporučí prodloužení před samotným nákupem. Toto upozornění je ale možné zobrazovat pouze v době kdy je možná již samotná revalidace na následující rok.



Podrobněji proces znázorňuje následující diagram.

Možnost přidat ISIC kdykoliv

Nově bude možné přidat ISIC kdykoliv, nikoliv pouze tehdy, jeli uživateli 18-26 let.

Po přidání ISICu dojde k ověření věku, nedojde však automaticky k přiřazení tarifní kategorie student. Ta se přiřadí až dle pravidle popsaných výše.

Úprava chybových hlášek

Nyní po neúspěšném přidání ISICu dojde k zobrazení univerzální chybové hlášky, která je doplněna o typ chyby, který vrací ISIC. Nově bude na základě typu chyby upravena pro každý typ speciální hláška (v češtině i angličtině). Všechny hlášky bude možné upravovat v administraci.

Konkrétní typy chyb a hlášky:

INVALID_NUMBER

Card number does not have a valid format.

Číslo karty nebylo zadáno správně. Prosím, zadejte číslo karty ve správném formátu, například S 123 345 567 789 A.

CHECK_LETTER_MISMATCH

Provided card number check letter is missing or is not valid.

Číslo karty nebylo zadáno správně. Prosím, zadejte číslo karty ve správném formátu, například S 123 345 567 789 A.

INVALID_CHIP_NUMBER

Provided RFID chip number (UID) does not have a valid format.

Číslo RFID čipu nemá validní formát. Prosím, kontaktujte vydavatele karty.

CARD_NOT_FOUND

Card with the specified card number or RFID chip number (UID) has not been found.

Karta nebyla nalezena. Pokud byla karty vydána v uplynulých 24 hodinách, zkuste to prosím později, jinak kontaktujte vydavatele karty.

CARD_CANCELLED

Card with the specified card number or RFID chip number (UID) has been cancelled.

Karta byla zrušena. Pro novou kartu kontaktujte vydavatele karty.

CARD_EXPIRED

Card with the specified card number or RFID chip number (UID) is already expired.

Karta již není platná. Pro novou kartu kontaktujte vydavatele karty.

CARD_VALID_IN_FUTURE

Card with the specified card number or RFID chip number (UID) is not valid yet.

Karta začne platit až v budoucnu a v tuto chvíli ji není možné použít. Pro uplatnění studentské slevy je nutné navštívit kontaktní místo a prokázat se potvrzením o studiu.

NAME_MISMATCH

Provided cardholder name does not match the name displayed (printed) on the card.

Jméno zadané ve Vašem účtu se neshoduje se jménem držitele zadané karty ISIC. Prosím, pozorně zkontrolujte a případně upravte zadané jméno a příjmení.

DATE_OF_BIRTH_MISMATCH

Provided cardholder's date of birth does not match the date on the card.

Datum narození ve Vašem účtu se neshoduje s údaji, které jsou uvedené u vydavatele karty ISIC. Prosím, zkontrolujte si zadané datum narození a případně jej opravte.

NOT_ELIGIBLE

Provided card is not eligible for given discount.

Kartu ISIC není možné použít, neboť v tuto chvíli nejste oprávněni využít slevu.

OTHER

Other unspecified verification failure.

Kartu se nepodařilo ověřit. Kontaktujte prosím vydavatele karty, případně zákaznickou podporu PIDLítačka – info@pidlitacka.cz

2. Odstranění identifikátoru

V tuto chvíli MOS neumožňuje odstranit identifikátor a to ani v rámci administrace.

Nově musí být možné identifikátor odstranit, pravidle jsou stanovena níže.

To, jestli je identifikátor expirovaný/neexpirovaný nemá vliv při rozhodování zdali má být odstraněn nebo ne.

Tlačítko odstranění identifikátoru bude viditelné vždy, pokud nebude možné identifikátor odstranit, dostane uživatel/administrátor v rámci informační hlášky informaci, proč nejde identifikátor odstranit a jak postupovat pro odstranění.

Odstraněný identifikátor je odstraněn jak v rámci BE MOS, tak i na TP (pomocí API TP) a je možné jej znovu registrovat. Odstranění identifikátoru u TP realizuje BE MOS, tzn. pro kompletní odstranění identifikátoru postačí pouze zavolat API BE MOS a dojde k úplnému odstranění.

Pokud je identifikátor personalizovaný, tzn. původně byl anonymní ale následně byl personalizován, nemá to na odstranění vliv. Takový identifikátor po dalším přidání je opět anonymní.

Po odstranění identifikátoru s kuponem po platnosti zůstává tento kupon stále viditelný v historii neplatných kuponů v uživatelské účtu na eshopu.

Je k identifikátoru svázan kupón, který teprve začne platit?	Je u identifikátor platný aktivní kupón?	Je u identifikátoru kupón, který je již po platnosti?	Je identifikátor zablokovaný administrátorem?	Má být možné odstranit – v rámci Selfcare	Má být možné odstranit – v rámci administrace
Ano	Ano	Ano	Ano	Ne	Ne *
Ano	Ano	Ano	Ne	Ne	Ne *
Ano	Ano	Ne	Ano	Ne	Ne *
Ano	Ano	Ne	Ne	Ne	Ne *
Ano	Ne	Ano	Ano	Ne	Ne *
Ano	Ne	Ne	Ano	Ne	Ne *
Ano	Ne	Ne	Ne	Ne	Ne *
Ne	Ano	Ano	Ano	Ne	Ne *
Ne	Ano	Ano	Ne	Ne	Ne *
Ne	Ano	Ne	Ano	Ne	Ne *
Ne	Ano	Ne	Ne	Ne	Ne *
Ne	Ne	Ano	Ano	Ne	Ano
Ne	Ne	Ano	Ne	Ano	Ano
Ne	Ne	Ne	Ano	Ne	Ano
Ne	Ne	Ne	Ne	Ano	Ano

* Kupón je možné převést na jiný identifikátor a následně identifikátor odstranit

3. Rozdělení kuponů na vnitřní a vnější pásma, narovnání umělého prodlužování tarifních kategorií a definice lomení

Při zakoupení časového kuponu, který bude obsahovat jak vnitřní pásma, tedy pásmo P, 0+B, tak vnější pásma, tedy 0, 1, 2, 3, 4 atd., systém rozdělí tento kupon na dva kupony kde jeden kupon tvoří pouze vnitřní pásma a druhý kupon je tvořen pouze vnějšími pásmy.

Příklad:

- Kupon měsíční občan P, 0+B, 1, 2, 3, 4 je vytvořen jako kupon 1 (pásma P, 0+B) a kupon 2 (pásma 1, 2, 3, 4)
- Kupon měsíční občan 0+B, 1, 2, 3 je vytvořen jako jeden kupon
- Kupon měsíční občan P, 0+B je vytvořen jako jeden kupon

Blíže celou problematiku a veškeré varianty popisuje excel dokument, který Objednatel poskytne k této změnové poptávce. Zároveň tento excel popisuje varianty lomení kuponů dle jednotlivých tarifních kategorií a vliv tohoto lomení do dělení kuponů dle popisu výše. Dále tento dokument nastavuje pravidla pro konec kategorie a pravidla prodeje kuponů, kdy do teď docházelo k umělému prodlužování kategorie, tak aby bylo možné příslušný kupon zakoupit. Nyní by již k tomuto prodlužování docházet nemělo a mělo by být umožněno prodat příslušný kupon bez nutnosti prodloužení kategorie.

4. Fotografie – omezení četnosti změn

Nově bude možné změnit nahranou fotku cestujícího v rámci administrace e-shop a v mobilní aplikaci (tedy tam kde je použit tzv. e-shop API klíč) pouze po uplynutí definované doby od posledního úspěšného nahrání fotografie, tedy od momentu schválení poslední fotky. Systém umožní tuto dobu, kdy je možné nejdříve nahrát novou fotografií, libovolně definovat parametrem.

Parametry funkcionality

- Uživatel nahrává fotografii poprvé, tedy parametr změny se na něj nevztahuje
- Uživatelovi byla nová či změněná fotografie zamítnuta – parametr změny se na něj nevztahuje

Kontrola doby nahrání poslední fotografie a případné zamezení nahrání je tedy nutné kontrolovat dle času nahrání poslední schválené validní fotografie. V případě, že existuje již jiná neschválená fotografie, tuto fotografii systém umožní změnit na základě zamítnutí administrátorem. Fotografie ve stavu čekající na schválení, nelze měnit.

Příloha č. 2

Analýza Změnového požadavku

ID	Název	Max.pracnost v MD	Nejzazší termín realizace
1	Ověření ISIC	8	30.6.2020
2	Odstranění identifikátoru	9	30.6.2020
3	Rozdělení kuponů na vnitřní a vnější pásma	20	31.7.2020
4	Fotografie – omezení četnosti změn	2	30.6.2020