

SMLOUVA O DÍLO č. 063/2020

uzavřená podle ustanovení zákona č. 89/2012 Sb., občanského zákoníku, ve znění pozdějších předpisů

ČLÁNEK I. SMLUVNÍ STRANY A JEJICH ODPOVĚDNÍ ZÁSTUPCI

- Objednatel:** Statutární město Brno, Dominikánské nám. 196/1, 602 00Brno, Brno - město
zastoupené Ing. Karin Karasovou, starostkou městské části Brno – Královo Pole na základě čl. 13 odst. 2 a 3 obecně závazné vyhlášky statutárního města Brna, ve znění pozdějších změn – Statutu města Brna
IČO: 44992785
DIČ: CZ44992785
Adresa pro doručování: ÚMČ Brno – Královo Pole
Palackého tř. 59, 612 93 Brno
Bankovní spojení: Čes [redacted]
číslo účtu [redacted]
Tel. [redacted]
zástupce ve věcech technických: [redacted]
stavební dohled: ŠIMEK 96, spol. s r.o.
- Zhotovitel:** Abixeor s. r. o
se sídlem: Kratochvilka 98, 66491 Kratochvilka
statutární orgán: Martin Hanák, Ing. Břetislav Novák
ve věcech technických: Martin Hanák, Ing. Břetislav Novák
IČO: 24216909
DIČ: CZ24216909
Bankovní spojení: [redacted]
Číslo účtu [redacted]
Tel., email [redacted]
Datová schránka: 2ii9urb

Subjekt je zapsán v Obchodním rejstříku vedeném Krajským soudem v Brně sp. zn. C 73773.

ČLÁNEK II. ÚVODNÍ USTANOVENÍ

- Zhotovitel prohlašuje, že je na základě živnostenského oprávnění pro činnost provádění staveb, jejich změn a odstraňování, odborně způsobilý zhotovit dílo v rozsahu dohodnutém touto smlouvou.
- Zhotovitel prohlašuje, že se plně seznámil s rozsahem a povahou díla, s místem provádění díla, že jsou mu známy veškeré technické, kvalitativní a jiné podmínky provádění díla a že disponuje takovými kapacitami a odbornými znalostmi, které jsou pro řádné provedení díla nezbytné. Potvrzuje, že prověřil podklady a pokyny, které obdržel od Objednatele do uzavření této Smlouvy.

3. Objednatel se Zhotovitelem uzavírají tuto Smlouvu o dílo, dále jen Smlouva, s ohledem na to, že nabídka Zhotovitele na provedení díla byla dne 26.05.2020 Objednatelem vybrána v rámci veřejné zakázky malého rozsahu s názvem Oprava bytu č. 69 v BD Herčíkova 1, Brno jako nejvhodnější.

ČLÁNEK III. PŘEDMĚT PLNĚNÍ

1. Předmětem této Smlouvy je závazek Zhotovitele řádně provést ve sjednané době, na své náklady a na své nebezpečí dílo a takto provedené dílo předat Objednateli a tomu odpovídající závazek Objednatele provedené dílo převzít a zaplatit Zhotoviteli cenu za jeho provedení dle čl. VI Smlouvy.
2. Dle dohody smluvních stran je předmětem díla provedení všech stavebních činností, prací a dodávek uvedených ve smlouvě a jejich přílohách v souladu se zadávací dokumentací veřejné zakázky a nabídky Zhotovitele. Předmětem díla je oprava bytu č. 69 v bytovém domě Herčíkova 1. Dílo musí být způsobilé k dohodnutému účelu. Účelem zhotovení díla je povést opravu bytu tak, aby bylo možné byt řádně a bezpečně užívat.
3. Zhotovitel se zavazuje provést pro Objednatele opravu bytu č. 69 v XI. NP bytového domu Herčíkova 2491/1, který je součástí pozemku p. č. 4609/15, vše zapsané na LV č. 10001 pro katastrální území Královo Pole, obec Brno, u Katastrálního úřadu pro Jihomoravský kraj, Katastrální pracoviště Brno-město (dále také jako „Stavba“). Byt je zobrazen v půdorysu, který tvoří přílohu č. 2 této smlouvy.

ČLÁNEK IV. DOBA PLNĚNÍ

1. Zhotovitel je povinen převzít staveniště nejpozději do 7 dnů od nabytí účinnosti smlouvy. Předání staveniště se předpokládá v průběhu června 2020. Zhotovitel pak zahájí práce v den následující po převzetí staveniště.
2. Dílo musí být Zhotovitelem provedeno nejpozději **do 70 dnů** od termínu zahájení prací.

ČLÁNEK V. VLASTNICKÉ PRÁVO K PŘEDMĚTU DÍLA, ODPOVĚDNOST ZA ŠKODU

1. Jednotlivé věci (součásti) se stávají vlastnictvím Objednatele okamžikem jejich zabudování do nemovitosti, byť dílo není dokončeno a je doposud prováděno.
2. Zhotovitel nese odpovědnost za škodu, která vznikne jeho činností při provádění díla nebo v souvislosti s prováděním díla podle této smlouvy včetně nemajetkové újmy, a to i třetím osobám popř. Objednateli až do doby předání a převzetí zhotoveného díla Objednatelem.
3. V případě, že Zhotovitel neodstraní Objednatelem oprávněně uplatněné škody v průběhu provádění díla v dohodnutém termínu a nedojde-li k dohodě, pak ve lhůtě obvyklé, je Objednatel oprávněn zajistit odstranění škod sám nebo třetí osobou na účet Zhotovitele. Objednatel je oprávněn požadovat po Zhotoviteli náhradu škodu v penězích.

4. Zhotovitel nese nebezpečí škody vzniklé na stavebních materiálech, stavebních hmotách, a zařízeních.

ČLÁNEK VI. CENA DÍLA

1. Cena za provedení díla dle čl. III. této smlouvy je stanovena dohodou smluvních stran v souladu se zákonem č. 526/1990 Sb., o cenách, ve znění pozdějších předpisů, přičemž celková cena je cenou pevnou, nepřekročitelnou a nezměnitelnou, po celou dobu provádění díla. Cena díla je stanovena na základě položkového rozpočtu ze dne 25.05.2020, který tvoří jako Příloha č. 1 nedílnou součást této smlouvy. V ceně díla jsou zahrnuty veškeré náklady vynaložené Zhotovitelem v souvislosti s provedením celého díla.
2. Celková cena díla bez DPH **219 352,20 Kč**
(slovy: dvě stě devatenáct tisíc třístapadesát dva korun českých dvacet haléřů)
Sazba DPH odpovídá platné právní úpravě v době zdanitelného plnění.
3. Jednotkové ceny použité při tvorbě oceněného výkazu výměr (položkového rozpočtu) v sobě zahrnují zejména:
 - veškeré náklady na řádně a včasné zhotovení bezvadného funkčně způsobilého a kompletního díla způsobilého k dohodnutému účelu, jehož zhotovení je předmětem Smlouvy,
 - veškeré náklady pro zajištění BOZP a požární ochrany dle platných právních předpisů,
 - náklady na přesuny hmot a včetně nákladů na dopravu, uložení sutě a zeminy na skládku, místní poplatky,
 - náklady na zhotovení a odstranění vzorků, předepsané zkoušky, revize a atesty podle platných právních předpisů a technických norem nebo potřebných pro prokázání bezchybné funkce díla,
 - náklady na ochranu díla až do předání díla,
 - náklady na zhotovení a demontáž zařízení staveniště a veškerých výkonů sloužících ke zhotovení díla a pro užívání díla dále potřebných,
 - náklady na dopravně inženýrské opatření po dobu provádění stavby včetně projednání s dotčenými orgány,
 - náklady za spotřebu elektrické energie a vody.
4. Případné vícepráce budou účtovány samostatně, po jejich odsouhlasení oběma smluvními stranami formou písemných dodatků ke Smlouvě a budou uhrazeny na základě samostatné faktury vystavené Zhotovitelem po ukončení provádění díla. K vícepracem, které nebudou před jejich provedením písemně odsouhlaseny Objednatel, se nepřihlíží.
5. Dohodnou-li se smluvní strany dodatkem ke smlouvě na méněpracích, cena za provedení díla dle odst. 1 tohoto článku se snižuje o hodnotu méněprací odpovídající ceně méněprací dle položkového rozpočtu.
6. Zjišťovací protokol, který bude přílohou faktury, slouží výhradně jako podklad fakturace.

ČLÁNEK VII. PLATEBNÍ PODMÍNKY

1. Objednatel je povinen zaplatit Zhotoviteli cenu za dílo za těchto podmínek:

- 1) Objednatel nebude Zhotoviteli poskytovat platby ceny či její části před předáním díla.
 - 2) Zhotovitel je oprávněn vystavit fakturu nejdříve po předání a převzetí díla, nejpozději však do 15 dnů od převzetí díla.
 - 3) Doba splatnosti daňového dokladu činí 14 kalendářních dní ode dne doručení daňového dokladu Objednateli na adresu pro doručování uvedenou v záhlaví Smlouvy.
 - 4) Platba ceny bude probíhat v korunách českých.
 - 5) V případě, že o to Objednatel písemně požádá, Zhotovitel prodlouží splatnost daňového dokladu až do 60 dní ode dne převzetí díla.
 - 6) Objednatel prohlašuje, že opravovaný objekt je používán k ekonomické činnosti. Vzhledem k tomu, že předmět této smlouvy jsou stavební práce, které dle § 92 zákona č. 235/2004 Sb., o dani z přidané hodnoty, ve znění pozdějších předpisů, odpovídají číselnému kódu klasifikace produkce CZ-CPA 41 až 43 bude pro výše uvedené stavební práce aplikován režim přenesené daňové povinnosti podle § 92a tohoto zákona.
 - 7) Objednatel nepřijímá elektronické daňové doklady.
 - 8) Zhotovitel je povinen vystavit daňový doklad se všemi náležitostmi daňového dokladu stanovené zákonem č. 235/2004 Sb., o dani z přidané hodnoty, ve znění pozdějších předpisů, a zákonem č. 563/1991 Sb., o účetnictví, ve znění pozdějších předpisů:
 - a. označení Objednatele, včetně sídla, doručovací adresy, IČ, DIČ;
 - b. označení Zhotovitele, včetně sídla, IČ, DIČ;
 - c. evidenční číslo daňového dokladu;
 - d. den vystavení daňového dokladu;
 - e. číslo smlouvy Objednatele, název smlouvy a název VZ „Oprava bytu č. 69 v BD Herčíkova 1, Brno“
 - f. den uskutečnění plnění;
 - g. splatnost daňového dokladu;
 - h. základ daně;
 - i. sazbu daně a výši daně v české měně;
 - j. doložku „daň odvede zákazník“;
 - k. číslo účtu Zhotovitele, na nějž má být placeno;
2. Přílohou faktury bude vždy technickým dozorem nebo oprávněnou osobou Objednatele podepsaný zjišťovací protokol obsahující soupis skutečně provedených prací, služeb a dodávek s jednotkovou cenou a množstvím u jednotlivých položek. V případě, že daňový doklad nebude obsahovat správné údaje či bude neúplný nebo nebude obsahovat soupis provedených prací, je Objednatel oprávněn daňový doklad vrátit ve lhůtě do data jeho splatnosti Zhotoviteli. Zhotovitel je povinen vystavit nový daňový doklad. Lhůta splatnosti počíná v takovém případě běžet ode dne doručení opraveného či nově vystaveného daňového dokladu Objednateli. Zhotovitel je oprávněn účtovat daňovým dokladem pouze práce, služby a dodávky, které byly Zhotovitelem provedeny v rozsahu odsouhlaseném Objednatelem.
 3. Zhotovitel je oprávněn uvést na daňovém dokladu bankovní účet, na nějž má být uhrazena cena, který je shodný s účtem uvedeným v této smlouvě. Změna bankovního účtu zhotovitele je možná pouze na základě písemného dodatku ke smlouvě. Objednatel je oprávněn hradit cenu díla na účet Zhotovitele zveřejněný v registru plátců DPH. Platbu na jiný účet je Objednatel oprávněn odeprít a není tak v prodlení.

ČLÁNEK VIII. PROVÁDĚNÍ DÍLA

1. O předání staveniště Zhotoviteli bude sepsán písemný protokol podepsaný oprávněnými zástupci obou smluvních stran, který bude vyhotoven ve dvou stejnopisech, z nichž každá ze smluvních stran obdrží po jednom jeho vyhotovení.
2. Zhotovitel povede ode dne převzetí staveniště až do podepsání zápisu o předání a převzetí díla nebo v případě, že bude dílo převzato Objednatelem s ojedinělými drobnými vadami až dnem jejich úplného odstranění jeden stavební deník originál a dvě kopie. Jedna kopie stavebního deníku náleží Objednateli, druhá Zhotoviteli. Originál stavebního deníku předá Zhotovitel při převjímacím řízení Objednateli, v případě předání díla s ojedinělými vadami až po odstranění těchto vad. Zápisy ve stavebním deníku nelze považovat za dohodu smluvních stran o změně smlouvy.
3. Zhotovitel je povinen při provádění díla dle této smlouvy dodržovat všechny předpisy o bezpečnosti a ochraně zdraví při práci, předpisy hygienické a požární a další závazné předpisy. Za dodržování těchto předpisů v místě provedení díla i při veškerých činnostech s provedením díla souvisejících nese odpovědnost Zhotovitel. Zhotovitel odpovídá v plném rozsahu i za činnost poddodavatelů.
4. Dílo musí odpovídat minimálně veškerým požadavkům uvedeným v českých technických normách, stavebním technickým osvědčením (§ 3 nařízení vlády č. 163/2002 Sb., kterým se stanoví technické požadavky na vybrané stavební výrobky), technickým podmínkám vztahujícím se k navrhování, posuzování a provádění staveb a stavebních prací a použití výrobků vztahujících se k plnění dle této smlouvy. Dílo bude provedeno v souladu se zákonem č. 183/2006 Sb., o územním plánování a stavebním řádu (Stavební zákon), ve znění pozdějších předpisů, a v souladu s předpisy souvisejícími.
5. Pro dílo použije Zhotovitel jen nové materiály a výrobky odpovídající první jakosti, které mají takové vlastnosti, aby po dobu předpokládané životnosti díla byla, při běžné údržbě, zaručena požadovaná mechanická pevnost a stabilita, požární bezpečnost, hygienické požadavky, ochrana zdraví a životního prostředí, bezpečnost při užívání, ochrana proti hluku, úspora energie. Zhotovitel se zavazuje, že při realizaci díla nepoužije žádný materiál, o kterém je známo, že je škodlivý. Zhotovitel se zavazuje, že k realizaci díla nepoužije materiály, které nemají požadující certifikaci, je-li pro jejich použití podle příslušných právních předpisů.
6. Prováděné stavební práce musí být prováděny v první jakosti.
7. Zhotovitel je povinen při provádění Stavby zajistit dodržování technologických postupů a lhůt.
8. Zhotovitel se zavazuje zajistit provádění díla tak, aby provádění díla:
 - (a) v co nejmenší míře omezovalo užívání okolí místa provádění díla, veřejných prostranství či jiných okolních dotčených bytových a nebytových prostor, pozemků či staveb; a
 - (b) neobtěžovalo třetí osoby a okolní prostory zejména hlukem, pachem, emisemi, prachem, vibracemi, exhalacemi a zastíněním nad míru přiměřenou poměrům.
9. Zhotovitel je oprávněn provádět práce v dobu:

pondělí – pátek 7:00 – 18:00 hod, sobota 8:00 – 14:00 hod, neděle a svátky práce se nesmí provádět.
10. Zhotovitel je povinen při provádění zakrývaných částí díla písemně a prokazatelně vyzvat Objednatele k jejich kontrole před zakrytím v předstihu alespoň tři pracovních

dnů; a v případě, že Objednatel kontrolu provedených částí díla neprovede, má se za to, že se zakrytím souhlasí; Zhotovitel uvede tuto skutečnost do stavebního deníku. Nesplnil-li Zhotovitel povinnost informovat Objednatele o zakrývání částí díla, je povinen na žádost Objednatele odkrýt práce, které byly zakryty, nebo které se staly nepřístupnými, na svůj náklad.

11. Objednatel je oprávněn po dobu provádění díla Stavbu průběžně kontrolovat. Objednatel je oprávněn vyhradit si být přítomen kontrole určité části díla, přičemž Zhotovitel je povinen sdělit Objednateli včas termín provádění těchto prací.
12. Zjistí-li Zhotovitel v průběhu provádění stavby, že dílo s ohledem na skryté překážky nemůže být provedeno dohodnutým způsobem, oznámí tuto skutečnost Objednateli a navrhne mu změnu díla. Zhotovitel dokončí Stavbu v termínu dle čl. IV Smlouvy v rozsahu, v kterém mu zjištěné překážky nebrání dokončení Stavby, nesdělí-li Objednatel Zhotoviteli, že má Zhotovitel provádění díla pozastavit. Objednatel pak převezme část díla za podmínek stanovených v čl. IX. Smlouvy, nedohodnou-li se strany, že Objednatel převezme dílo až po zhotovení dodatečných stavebních prací. Změna rozsahu díla (méněpráce i vícepráce) může být sjednána pouze na základě písemného dodatku. Hodnota dodatečných stavebních prací musí odpovídat ceně položek uvedených v položkovém rozpočtu díla a nejsou-li tak uvedeny, tak cenové úrovni díla dle čl. VI smlouvy.
13. Hodlá-li Zhotovitel k provádění díla využít poddodavatele, musí mít Zhotovitel předchozí souhlas Objednatele s vymezením přesného rozsahu díla, které bude poddodavatel provádět. Zhotovitel je povinen zároveň doložit kvalifikaci poddodavatele k poddodávce dle požadavku Objednatele. Bez souhlasu Zhotovitele k provádění poddodávky poddodavatelem odpovídá Zhotovitel za vady díla prováděné poddodávky, jako kdyby ji prováděl sám. Zhotovitel odpovídá za výběr poddodavatele.
14. Zhotovitel je povinen při provádění díla dbát pokynů technického dozoru stavebníka pověřeného Objednatelem dle § 152 zákona č. 183/2006 Sb., o územním plánování a stavebním řádu, (stavební zákon), ve znění pozdějších předpisů, k výkonu dozoru nad prováděním Stavby.
15. Zhotovitel je povinen vyklidit staveniště nejpozději ke dni předání díla Objednateli.
16. Zhotovitel odpovídá za bezpečnost a ochranu zdraví všech osob, které se v prostoru staveniště s jeho vědomím zdržují, i těch, které se zdržují mimo vymezený prostor staveniště v dosahu možného účinku provozní činnosti Zhotovitele.

ČLÁNEK IX. PŘEDÁNÍ DÍLA

1. Zhotovitel je povinen písemně vyzvat Objednatele k převzetí díla nejméně 5 dnů předem. Za výzvu se považuje i zápis do stavebního deníku. Objednatel není povinen dílo převzít před dohodnutým termínem.
2. Zhotovitel je povinen řádně zhotovené dílo bez vad předat Objednateli v dohodnuté době na základě písemného protokolu o předání a převzetí díla podepsaného oprávněnými zástupci smluvních stran, ve kterém Objednatel prohlásí, zda dílo přebírá bez výhrad či s výhradami. Není-li dílo zhotoveno bez vad, není Objednatel povinen dílo převzít. Do protokolu pak Objednatel uvede rovněž důvody, proč odmítá dílo převzít. Převezme-li Objednatel dílo s drobnými ojedinělými vadami, které samy o sobě ani ve spojení s jinými nebrání užívání stavby funkčně nebo esteticky, ani její užívání podstatným

způsobem neomezují, uvede Objednatel v předávacím protokole jejich výčet s tím, že se strany dohodnou na termínu jejich odstranění a nedojde-li k dohodě o termínu jejich odstranění, tak se za termín pro odstranění vad a nedodělků považuje lhůta do 15 dnů od předání díla. Předávací protokol se sepisuje ve dvou vyhotoveních pro každou ze smluvních stran.

3. Při předání díla je Zhotovitel povinen Objednateli předat veškeré doklady související s prováděním díla, tj. zejména stavební deník, veškerá osvědčení o zkouškách a revizích, a certifikaci použitých materiálů a výrobků, revizní zprávy, potvrzené záruční listy, doklady o ověření funkčnosti dodaných zařízení k provedení díla a dodávek a platných právních předpisů, dále doklad prokazující, že Zhotovitel naložil s odpady v souladu se zákonem č. 185/2001 Sb., o odpadech, ve znění pozdějších právních předpisů, a předpisů provádějících, a další doklady prokazující splnění povinností, rozsah díla specifikující jednotlivé položky, které prováděl, poddodavatel.
4. Při předání díla do užívání budou Objednateli předána jména a telefony kontaktních osob Zhotovitele pro případ havárie.

ČLÁNEK X. VADY DÍLA A ZÁRUKA

1. Zhotovitel odpovídá za to, že dílo je zhotoveno v souladu s touto smlouvou, má vlastnosti dohodnuté a není-li to ve smlouvě dohodnuto, že má vlastnosti obvyklé a je způsobilé užití k dohodnutému účelu, a že si tyto vlastnosti podrží po dobu trvání záruky.
2. Zhotovitel odpovídá za vady, jež má dílo v době jeho předání Objednateli a dále za vady, které se projeví v záruční době.
3. **Zhotovitel poskytuje Objednateli záruku za jakost díla v délce 60 měsíců včetně kuchyňské linky.** Záruční doba počíná běžet předáním díla Objednateli.
4. Objednatel splní svou povinnost vytknout Zhotoviteli vady, které mělo dílo v době předání, pokud tak učiní nejpozději do pěti let od předání díla Objednateli. U záručních vad je za řádné vytknutí vady považováno, vytkne-li Objednatel vadu, kterou zjistil Zhotoviteli v záruční lhůtě do konce záruky.
5. Lhůta pro uplatnění práv z vadného plnění ani záruční doba neběží po dobu, po kterou Objednatel nemůže vadné dílo či jeho část užívat a po dobu odstraňování vytknuté vady.
6. Zhotovitel je povinen zahájit práce na odstraňování vad není-li dále uvedeno jinak do 5 dnů od uplatnění vady u Zhotovitele. Objednatel je povinen odstranit vady v dohodnuté době a není-li tato doba dohodnuta, tak nejpozději do 15 dnů od uplatnění vady.
7. U vad, kdy hrozí v důsledku vad vznik škody na majetku, zdraví nebo životě osob, se Zhotovitel zavazuje tyto vady odstranit neprodleně, nejpozději však do 24 hod.
8. V případě, že Zhotovitel vady ve lhůtách dle odst. 6 a 7 tohoto článku neodstraní, je Objednatel oprávněn zajistit odstranění vad prostřednictvím jiné odborně způsobilé osoby, a to na náklady Zhotovitele.
9. Zhotovitel neodpovídá za vady, které byly po převzetí díla způsobeny Objednatelem nebo prokáže-li Zhotovitel, že mu ve splnění povinnosti ze Smlouvy dočasně nebo trvale zabránila mimořádná nepředvídatelná a nepřekonatelná překážka vzniklá nezávisle na jeho vůli.

ČLÁNEK XI. ODSTOUPENÍ OD SMLOUVY

1. Objednatel je oprávněn odstoupit od smlouvy v případě podstatného porušení této smlouvy Zhotovitelem a dále:
 - a) je-li Zhotovitel v prodlení s převzetím staveniště více než 30 dní;
 - b) je-li Zhotovitel v prodlení s provedením díla v dohodnuté době po dobu delší než 15 kalendářních dnů;
 - c) Zhotovitel přes písemné upozornění provádí práce neodborně nebo v rozporu se smlouvou, právními předpisy, technickými normami nebo s pokyny Objednatele;
 - d) Zhotovitel opustí Stavbu nebo jinak projevuje úmysl nepokračovat v plnění svých povinností dle smlouvy;
 - e) v případě, že se Zhotovitel stane „nespolehlivým plátcem“ dle § 106a zákona č. 235/2004 Sb., o dani z přidané hodnoty, ve znění pozdějších předpisů;
 - f) v případě vydání rozhodnutí o insolvenční Zhotovitele dle zákona č. 182/2006 Sb., o úpadku a způsobech jeho řešení (insolvenční zákon).
2. Zhotovitel je oprávněn od smlouvy odstoupit
 - a) v případě prodlení Objednatele s předáním staveniště Objednatelem ke zhotovení díla více jak 30 dní;
 - b) nebo v případě vstupu Objednatele do likvidace.
3. Smluvní strany mohou od smlouvy odstoupit i ohledně nesplněné části díla.
4. V případě, že některá ze stran odstoupí od smlouvy, je Zhotovitel povinen vyklidit staveniště do 3 dnů od doručení oznámení o odstoupení.
5. Smluvní strany sepíší protokol o rozsahu rozpracovanosti Stavby ke dni odstoupení od Smlouvy. Tento protokol musí obsahovat zejména soupis veškerých uskutečněných prací, služeb a dodávek ke dni odstoupení od smlouvy a jeho odpovídající hodnotu dle rozpočtu.

XII. SANKCE

1. V případě prodlení Zhotovitele s převzetím staveniště je Objednatel oprávněn uplatnit u Zhotovitele smluvní pokutu ve výši 500 Kč za každý i započatý den prodlení.
2. V případě prodlení Zhotovitele s provedením díla, je Objednatel oprávněn uplatnit u Zhotovitele smluvní pokutu ve výši 500Kč za každý i započatý den prodlení.
3. V případě, že Zhotovitel neodstraní vady díla v termínu dle čl. IX a X Smlouvy, je Objednatel oprávněn uplatnit vůči Zhotoviteli smluvní pokutu ve výši 1.000 Kč za každý i započatý den prodlení s odstraněním každé vady.
4. V případě prodlení Objednatele s předáním staveniště je Zhotovitel oprávněn uplatnit vůči Objednateli smluvní pokutu ve výši 500 Kč za každý i započatý den prodlení.
5. Smluvní strana uplatní nárok na smluvní pokutu a její výši písemnou výzvou. Takto vyzvaná smluvní strana je povinna zaplatit uplatněnou smluvní pokutu do 14 dnů od doručení této výzvy.
6. Vedle smluvní pokuty mají smluvní strany právo na náhradu škody ve skutečné výši. Strany si výslovně sjednávají, že se neuplatní ustanovení § 2050 Občanského zákoníku.
7. Nárok na uplatnění smluvní pokuty vzniká bez ohledu na zavinění smluvních stran.

8. Je-li některá ze smluvních stran v prodlení se zaplacením peněžité pohledávky, je věřitel oprávněn uplatnit po dlužníkovi dle § 1970 Občanského zákoníku úrok z prodlení v zákonné výši. Smluvní strany se dohodly, že poukázaná platba se vždy započte nejprve na jistinu, pak na náklady již určené, pak na úroky z prodlení.

ČLÁNEK XIII. ZÁVĚREČNÁ USTANOVENÍ

1. Smluvní strany si sjednávají kontraktační podmínky pro změnu či zrušení této smlouvy:
 - za návrh (nabídku) na změnu či zrušení této smlouvy je ze strany Objednatele považován návrh schválený příslušným orgánem Objednatele;
 - návrh (nabídka) na změnu či zrušení Smlouvy musí být písemná;
 - dohoda o změně či zrušení této Smlouvy vzniká v okamžiku podpisu zástupců obou smluvních stran na jednom písemném smluvním dokumentu označeném jako dodatek;
 - mezi smluvními stranami musí existovat úplný konsenzus o všech smluvních podmínkách bez odchylek;
 - faktické chování smluvních stran se nepovažuje za souhlas se změnou či zrušením Smlouvy.
2. Obě smluvní strany se zavazují neprodleně informovat druhou stranu o jakékoli změně svého právního postavení, jakož i o jiných změnách, které by mohly mít vliv na plnění této Smlouvy.
3. Práva a povinnosti uvedené ve smlouvě se řídí ustanoveními občanského zákoníku č. 89/2012 Sb., v platném znění.
4. Smlouva je sepsána ve 3 vyhotoveních, z nichž 2 obdrží Objednatel a 1 Zhotovitel.
5. Obě smluvní strany prohlašují, že Smlouva byla dohodnuta dle jejich svobodné vůle a nebyla ujednána v tísní nebo za jednostranně nevýhodných podmínek.
6. Smlouva nabývá platnosti podpisem zástupců obou smluvních stran a účinnosti uveřejněním Smlouvy dle zák. č. 340/2015 Sb., o registru smluv. Uveřejnění Smlouvy dle dohody stran zajišťuje Objednatel.
7. Smluvní strany si dohodly, že není možné postoupit práva a povinnosti dle této smlouvy na třetí osobu dle §1895 a násl. Občanského zákoníku.
8. Zhotovitel bere na vědomí, že při poskytování informace, která se týká používání veřejných prostředků souvisejících s touto Smlouvou, se nepovažuje poskytnutí informace o rozsahu a příjemci těchto prostředků za porušení obchodního tajemství (§ 9 odst. 2 zákona č. 106/1999 Sb., o svobodném přístupu k informacím, ve znění pozdějších předpisů).
9. Rozhodnutí o výběru Zhotovitele díla na základě svěřené působnosti zadavatele dle Metodiky pro zadávání veřejných zakázek schválené na 10. schůzi konané dne 10.04.2019 usnesením č. 19R10/16 ve znění pozdějších změn. O výběru Zhotovitele díla rozhodl Ing. Jaromír Vašourek vedoucí odboru majetkového dne 26.05.2020.
10. Smlouvu o dílo se zhotovitelem schválil Ing. Jaromír Vašourek vedoucí odboru majetkového dne 02.06.2020.

ROZHODČÍ DOLOŽKA

V případě, že mezi objednatelem a zhotovitelem vznikne jakýkoli majetkový spor z této smlouvy, zavazují se jej řešit především dohodou. Pokud se takový spor nepodaří dohodou odstranit, pak každá ze smluvních stran může podat žalobu buď k soudu, nebo k rozhodci. V případě rozhodčího řízení bude žaloba projednána a bude o ní rozhodnuto jediným rozhodcem panem JUDr. Bc. Martinem Kulhánkem, Ph.D., zapsaným v seznamu České advokátní komory pod ev. č. 8780, a pro případ, že by se tento rozhodcem z jakéhokoliv zákonného důvodu nestal, nebo by ztratil způsobilost k výkonu funkce rozhodce, panem JUDr. Janem Šimečkem, zapsaným v seznamu České advokátní komory pod ev. č. 15784. Rozhodčí řízení se zahajuje písemnou žalobou, která se podává na adresu: Sdružení rozhodců, a. s., Brno, Pražákova 1008/69, PSČ 639 00. Písemná forma žaloby je dodržena také tehdy, je-li tato zaslána v elektronické podobě umožňující nepochybnou identifikaci odesílatele v takovém případě se žaloba podává na e-mailovou adresu: podatelna@sdruzeni-rozhodcu.cz nebo do datové schránky, identifikátor: 9pjf8cu. Místo konání rozhodčího řízení je v Brně, řízení může být pouze písemné, ve věci však bude nařízeno ústní jednání vždy, když to rozhodce považuje za vhodné. Odměna rozhodce je splatná ke dni podání žaloby a činí 3 % z hodnoty předmětu sporu, minimálně však 1.500 Kč, za žalobu na vyklizení činí odměna rozhodce 3.000 Kč. K odměně rozhodce se připočítává DPH v zákonem stanovené výši. K nákladům rozhodčího řízení patří zejména odměna rozhodce, hotové výdaje účastníků a jejich zástupců, ušlý výdělek účastníků a jejich zákonných zástupců, náklady důkazů včetně soudního poplatku za dožádání soudu a paušální náhrady nákladů rozhodce za takové dožádání ve výši 1.000 Kč, tlumočné a odměna za zastupování. Soud na návrh kteréhokoliv účastníka může zrušit pravomocný rozhodčí nález z důvodů uvedených v zákoně. Návrh na zrušení rozhodčího nálezu soudem musí být podán do 3 měsíců od doručení rozhodčího nálezu té straně, která se zrušení rozhodčího nálezu domáhá, nestanoví-li zákon jinak.

DOLOŽKA

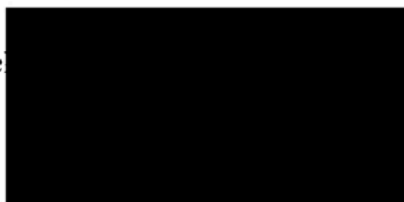
dle § 41 zák. č. 128/2000 Sb., o obcích (obecní zřízení), ve znění pozdějších předpisů
Vzor smlouvy o dílo byl na straně Objednatele schválen na 19. schůzi Rady městské části
Brno – Královo Pole dne 02.10.2019 usnesením č. 19R19/15.

Přílohy:

- č. 1 položkový rozpočet
- č. 2 půdorys bytu

V Brně dne06...2020

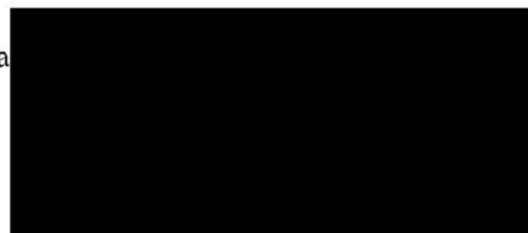
za Objednatele



Ing. Karin Karasová
starostka MČ Brno – Královo Pole

V Brně dne2020

za



.....
jednatel společnosti
Abixeor s.r.o.

REKAPITULACE STAVBY

Kód: her,1,69
 Stavba: Oprava bytu č.69, Herčíkova 1

KSO:
 Místo: Herčíkova 1,Brno

CC-CZ:
 Datum: 25.5.2020

Zadavatel:
 MmBrna,M.č.Královo Pole

IC:
 DIČ:

Uchazeč:
 Abixeor s.r.o.

IC: 24216909
 DIČ: CZ24216909

Projektant:
 ing.Ševelová

IC:
 DIČ:

Zpracovatel:
 ing.Ševelová

IC:
 DIČ:

Poznámka:

Cena bez DPH 219 352,20

DPH základní	Sazba daně	Základ daně	Výše daně
	21,00%	0,00	0,00
DPH základní snížená	15,00%	219 352,20	32 902,83

Cena s DPH v CZK 252 255,03

Projektant

Zpracovatel

Datum a podpis:

Razítko

Datum a podpis:

Razítko

Objednavatel

Uchazeč

Datum a podpis:

Razítko

Datum a podpis:

Razítko

Návod na vyplnění

Měnit lze pouze buňky se žlutým podbarvením

1) na prvním listu Rekapitulace stavby vyplíte v sestavě

a) Souhrnný list

- údaje o Uchazeči

(přenesou se do ostatních sestav i v jiných listech)

b) Rekapitulace objektů

- potřebné Ostatní náklady

2) na vybraných listech vyplíte v sestavě

a) Krycí list

- údaje o Uchazeči, pokud se liší od údajů o Uchazeči na Souhrnném listu

(údaje se přenesou do ostatních sestav v daném listu)

b) Rekapitulace rozpočtu

- potřebné Ostatní náklady

c) Celkové náklady za stavbu

- ceny u položek

- množství, pokud má žluté podbarvení

- a v případě potřeby poznámku (ta je ve skrytém sloupci)

REKAPITULACE OBJEKTŮ STAVBY A SOUPISŮ PRACÍ

Kód: her,1,69
 Stavba: Oprava bytu č.69, Herčíkova 1

Místo: Herčíkova 1,Brno

Datum: 25.05.2020

Zadavatel: MmBrna,M.č.Královo Pole

Projektant: ing.Ševelová

Uchazeč: Abixeor s.r.o.

Zpracovatel: ing.Ševelová

Kód	Popis	Cena bez DPH [CZK]	Cena s DPH [CZK]
Náklady z rozpočtů		219 352,20	252 255,03
her,1,69	Oprava bytu č.69, Herčíkova 1	219 352,20	252 255,03

KRYCÍ LIST SOUPISU PRACÍ

Stavba:

Oprava bytu č.69, Herčíkova 1

KSO:

Místo: Herčíkova 1,Brno

CC-CZ:

Datum: 25.05.2020

Zadavatel:

MmBrna,M.č.Královo Pole

IČ:

DIČ:

Uchazeč:

Abixeor s.r.o.

IČ:

24216909

DIČ:

CZ24216909

Projektant:

ing.Ševelová

IČ:

DIČ:

Zpracovatel:

ing.Ševelová

IČ:

DIČ:

Poznámka:

Cena bez DPH**219 352,20**

DPH základní snížená	Základ daně 0,00 219 352,20	Sazba daně 21,00% 15,00%	Výše daně 0,00 32 902,83

Cena s DPH**v CZK****252 255,03**

Projektant

Zpracovatel

Datum a podpis:

Razítko

Datum a podpis:

Razítko

Objednavatel

Uchazeč

Datum a podpis:

Razítko

Datum a podpis:

Razítko

REKAPITULACE ČLENĚNÍ SOUPISU PRACÍ

Stavba:

Oprava bytu č.69, Herčíkova 1

Místo:

Herčíkova 1,Brno

Datum:

25.05.2020

Zadavatel:

MmBrna,M.č.Královo Pole

Projektant:

ing.Ševelová

Uchazeč:

Abixeor s.r.o.

Zpracovatel:

ing.Ševelová

Kód dílu - Popis

Cena celkem [CZK]

Náklady ze soupisu prací**219 352,20**

HSV - Práce a dodávky HSV

37 537,70

1 - Ostatní

15 000,00

6 - Úpravy povrchů, podlahy a osazování výplní

9 943,60

9 - Ostatní konstrukce a práce, bourání

9 969,50

997 - Přesun sutě

2 109,00

998 - Přesun hmot

515,60

PSV - Práce a dodávky PSV

180 014,50

722 - Zdravotechnika - vnitřní vodovod	1 000,00
725 - Zdravotechnika - zařizovací předměty	1 620,00
741 - Elektroinstalace	25 000,00
742 - Elektroinstalace - slaboproud	400,00
751 - Vzduchotechnika	1 800,00
766 - Konstrukce truhlářské	101 200,00
776 - Podlahy povlakové	32 200,00
781 - Dokončovací práce - obklady	2 156,00
783 - Dokončovací práce - natěry	4 054,00
784 - Dokončovací práce - malby a tapety	10 584,50
HZS - Hodinové zúčtovací sazby	1 200,00
VRN - Vedlejší rozpočtové náklady	600,00
VRN3 - Zařízení staveniště	200,00
VRN6 - Územní vlivy	200,00
VRN7 - Provozní vlivy	200,00

SOUPIS PRACÍ

Stavba:

Oprava bytu č.69, Herčíkova 1

Místo: Herčíkova 1, Brno

Datum: 25.05.2020

Zadavatel: MmBrna, M.č.Královo Pole

Projektant: ing.Ševelová

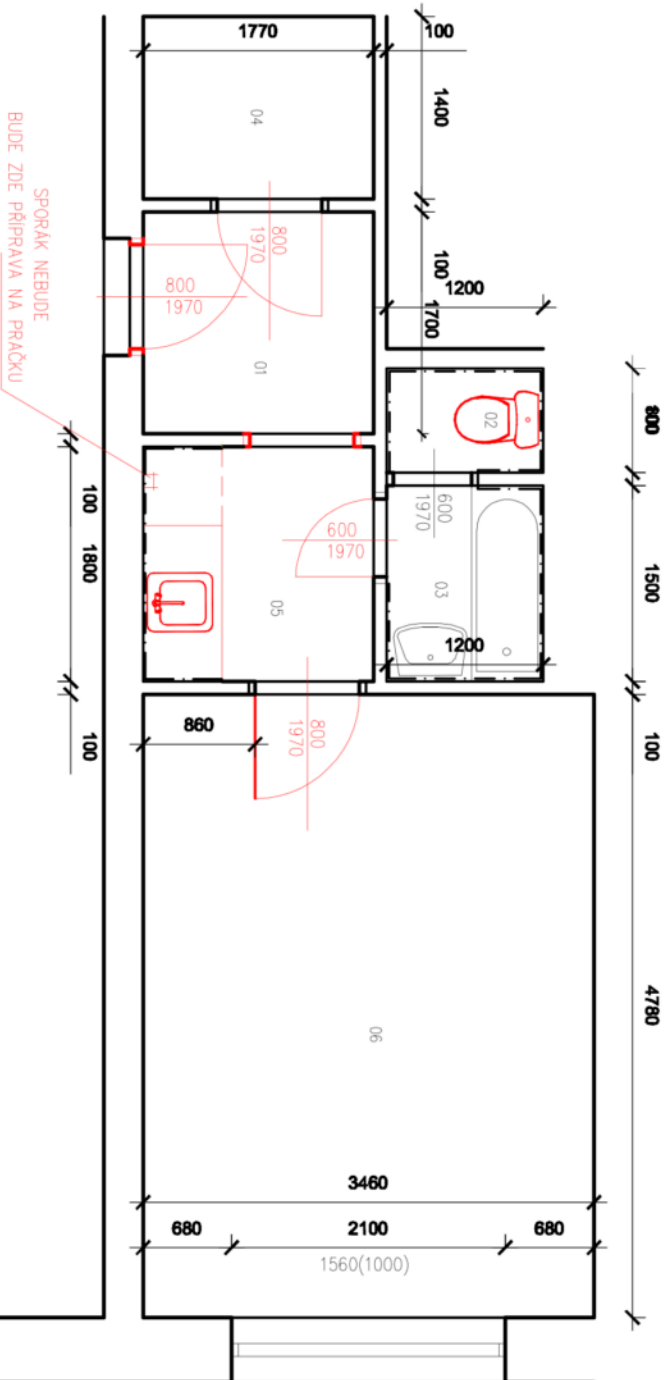
Uchazeč: Abixeor s.r.o.

Zpracovatel: ing.Ševelová

PČ	Typ	Kód	Popis	MJ	Množství	J.cena [CZK]	Cena celkem [CZK]	Cenová soustava
Náklady soupisu celkem							219 352,20	
D	HSV	Práce a dodávky HSV					37 537,70	
D	1	Ostatní					15 000,00	
1	K	1-pol.1	Položk.rozpočet a výkaz výměr, schem.púdorys	sada	1,000	5 000,00	5 000,00	
2	K	1-pol.2	Zapravení drážek	sada	1,000	10 000,00	10 000,00	
D	6	Úpravy povrchů, podlahy a osazování výplní					9 943,60	
3	K	611325421	Oprava vnitřní vápenocementové štukové omítky stranů v rozsahu plochy do 10% (3,01+0,96+1,8+2,48+3,18+16,54	m2	27,970	100,00	2 797,00	CS ÚRS 2020 01
	vv						27,970	
4	K	612135101	Hrubá výplň rýh ve stěnách maltou jakékoli šířky rýhy (20+30)*0,1	m2	5,000	200,00	1 000,00	CS ÚRS 2020 01
	vv						5,000	
	vv						5,000	
5	K	612325422	Oprava vnitřní vápenocementové štukové omítky stěn v rozsahu plochy do 30% (1,4+1,77+1,7+1,77+1,8+1,77+4,78+3,46+0,8+1,5+1,2)*2*2,6	m2	104,380	50,00	5 219,00	CS ÚRS 2020 01
	vv						120,380	
	vv						-16,000	
	vv						104,380	
	vv		Součet				104,380	
6	K	619991011	Obalení konstrukcí a prvků fólií přilepenou lepicí náskou 2,1*1,56	m2	3,276	100,00	327,60	CS ÚRS 2020 01
	vv						3,276	
7	K	642945111	Osazování protipožárních nebo protiplýnových zárubní dveří jednokřídlových do 2,5 m2	kus	1,000	200,00	200,00	CS ÚRS 2020 01
8	K	642-pc 1	Oprava zdi u vyměněné zárubně	sada	1,000	200,00	200,00	
9	K	642-pc 2	Oprava zdi po vybourané zárubně	sada	1,000	200,00	200,00	
D	9	Ostatní konstrukce a práce, bourání					9 969,50	
10	K	952901111	Výčistění budov bytové a občanské výstavby při výšce podlaží do 4 m 3,01+0,96+1,8+2,48+3,18+16,54	m2	27,970	20,00	559,40	CS ÚRS 2020 01
	vv						27,970	
11	K	952-pc 1	Odvoz a likvidace, háčků a šrouby, světa, garnyže, kuchyňské linky včetně dřezové, skříňky, dvou, tři, čtyři, elektrická trouba	sada	1,000	1 000,00	1 000,00	
12	K	952-pc 2	Zapravení děr v obkladech	sada	1,000	200,00	200,00	
13	K	952-pc 3	Umytí dlažby a obkladu na WC a v koupelně	hod	5,000	200,00	1 000,00	
14	K	968-pc 4	vyvěšení dveří -komora, WC a odvoz dveří 3ks	sada	1,000	100,00	100,00	
	vv						1,000	
15	K	968072455	Vybourání kovových dveřních zárubní pl do 2 m2- vrchní dveře a zárubeň mezi nředsíní a kuchyní 0,8*2*2	m2	3,200	100,00	320,00	CS ÚRS 2020 01
	vv						3,200	
16	K	974031121	Výsekání rýh ve zdivu cihelném hl do 30 mm š do 30 mm	m	30,000	50,00	1 500,00	CS ÚRS 2020 01
17	K	974031132	Výsekání rýh ve zdivu cihelném hl do 50 mm š do 70 mm	m	20,000	50,00	1 000,00	CS ÚRS 2020 01
18	K	977131119	Vrty příklepovými vrtáky D do 32 mm do cihelného zdiva nebo prostého betonu	m	1,500	200,00	300,00	CS ÚRS 2020 01
19	K	978011121	Otlučení (osekání) vnitřní vápenné nebo vápenocementové omítky stranů v rozsahu do 10 %	m2	27,970	50,00	1 398,50	CS ÚRS 2020 01
20	K	978013141	Otlučení (osekání) vnitřní vápenné nebo vápenocementové omítky stěn v rozsahu do 30 %	m2	102,580	20,00	2 051,60	CS ÚRS 2020 01
	vv						102,580	
21	K	978013191	Otlučení (osekání) vnitřní vápenné nebo vápenocementové omítky stěn v rozsahu do 100 % (1,8+0,6*2)*0,6	m2	1,800	100,00	180,00	CS ÚRS 2020 01
	vv						1,800	
22	K	978059541	Odsekání a odebrání obkladů stěn z vnitřních obkládaček plochy přes 1 m2	m2	1,800	200,00	360,00	CS ÚRS 2020 01
D	997	Přesun sutě					2 109,00	
23	K	997013213	Vnitrostaveništní doprava sutí a vybouraných hmot pro budovy v do 12 m výšce	t	2,850	200,00	570,00	CS ÚRS 2020 01
24	K	997013501	Odvoz sutí a vybouraných hmot na skládku nebo meziskládku do 1 km se složením	t	2,850	200,00	570,00	CS ÚRS 2020 01
25	K	997013509	Příplatek k odvozu sutí a vybouraných hmot na skládku 7KD 1 km přes 1 km	t	68,400	10,00	684,00	CS ÚRS 2020 01
	vv		2,85*24 Přepracované koeficientem množství				68,400	

26	K	997013801	Poplatek za uložení stavebního odpadu na skládce (skládkovné)	t	2,850	100,00	285,00	
	D	998	Přesun hmot				515,60	
27	K	998018003	Přesun hmot ruční pro budovy v do 24 m	t	2,578	200,00	515,60	CS ÚRS 2020 01
	D	PSV	Práce a dodávky PSV				180 014,50	
	D	722	Zdravotechnika - vnitřní vodovod				1 000,00	
28	K	7221-pc 1	Úprava vodovodního a kanalizačního potrubí pro přípravu na práci	sada	1,000	500,00	500,00	
29	K	998722203	Přesun hmot procentní pro vnitřní vodovod v objektech v do 24 m	%	1,000	500,00	500,00	CS ÚRS 2020 01
	D	725	Zdravotechnika - zařizovací předměty				1 620,00	
30	K	725110814	Demontáž klozetu Kombi, odsávací	soubo	1,000	200,00	200,00	CS ÚRS 2020 01
31	K	725112171	Kombi klozet s hlubokým splachováním vodorovný	soubo	1,000	200,00	200,00	CS ÚRS 2020 01
32	K	72566280	Demontáž infrazářičů	soubo	1,000	220,00	220,00	
33	K	725820801	Demontáž baterie nástěnné do G 3 / 4	soubo	1,000	200,00	200,00	CS ÚRS 2020 01
34	K	725820802	Demontáž baterie stojánkové do jednoho otvoru	soubo	1,000	200,00	200,00	CS ÚRS 2020 01
35	K	725822613	Baterie umyvadlová stojánková páková s výpustí	soubo	1,000	200,00	200,00	CS ÚRS 2020 01
36	K	725831313	Baterie vanová nástěnná páková s příslušenstvím a nohovitým držákem	soubo	1,000	200,00	200,00	CS ÚRS 2020 01
37	K	998725203	Přesun hmot procentní pro zařizovací předměty v objektech v do 24 m	%	1,000	200,00	200,00	CS ÚRS 2020 01
	D	741	Elektroinstalace				25 000,00	
38	K	741110041	Montáž trubka plastová ohebná D přes 11 do 23 mm (iluzovaná nevná)	m	5,000	200,00	1 000,00	CS ÚRS 2020 01
39	M	34571061	trubka elektroinstalační ohebná z PVC (ČSN) 2313	m	5,000	200,00	1 000,00	CS ÚRS 2020 01
40	K	741112001	Montáž krabice zapuštěná plastová kruhová	kus	20,000	20,00	400,00	CS ÚRS 2020 01
41	M	34571512	krabice přístrojová instalační 500V, 71x71x42mm	kus	17,000	20,00	340,00	CS ÚRS 2020 01
42	M	34571532	krabice přístrojová odbočná s víčkem z PH, 107x107mm, hloubka 50mm	kus	3,000	200,00	600,00	CS ÚRS 2020 01
43	K	741120301	Montáž vodič Cu izolovaný plný a laněný s PVC náštěm šila 0.55-16 mm2 nevná (CY, CHAH-R(V))	m	10,000	20,00	200,00	CS ÚRS 2020 01
44	M	34140824	vodič silový s Cu jádrem 2,50mm2	m	10,000	20,00	200,00	CS ÚRS 2020 01
45	K	741122015	Montáž kabel Cu bez ukončení uložený pod omítku plný kulatý 3x1,5 mm2 (CYKY)	m	60,000	20,00	1 200,00	CS ÚRS 2020 01
46	M	34111030	kabel silový s Cu jádrem 1kV 3x1,5mm2	m	60,000	20,00	1 200,00	CS ÚRS 2020 01
47	K	741122016	Montáž kabel Cu bez ukončení uložený pod omítku plný kulatý 3x2,5 až 6 mm2 (CYKY)	m	80,000	20,00	1 600,00	CS ÚRS 2020 01
48	M	34111036	kabel silový s Cu jádrem 1kV 3x2,5mm2	m	80,000	20,00	1 600,00	CS ÚRS 2020 01
49	K	741130021	Ukončení vodič izolovaný do 2,5 mm2 na svorkovnici	kus	60,000	20,00	1 200,00	CS ÚRS 2020 01
50	K	741310001	Montáž vypínač nástěnný 1-jednopolový prostředí normální	kus	3,000	20,00	60,00	CS ÚRS 2020 01
51	M	34535515	spínač jednopólový 10A bílý, slonová kost	kus	3,000	200,00	600,00	CS ÚRS 2020 01
52	K	741310021	Montáž přepínač nástěnný 5-sériový prostředí normální	kus	2,000	200,00	400,00	CS ÚRS 2020 01
53	M	34535575	spínač řazení 5 10A bílý	kus	2,000	200,00	400,00	CS ÚRS 2020 01
54	K	741310022	Montáž přepínač nástěnný 6-sřídavý prostředí normální	kus	2,000	200,00	400,00	CS ÚRS 2020 01
55	M	34535675	spínač řazení 6 10A bílý	kus	2,000	200,00	400,00	
56	K	741311803	Demontáž spínačů nástěnných normálních do 10 A bezšroubových bez zachování funkčnosti do 2 svorek	kus	4,000	200,00	800,00	CS ÚRS 2020 01
57	K	741311805	Demontáž spínačů nástěnných normálních do 10 A bezšroubových bez zachování funkčnosti do 4 svorek	kus	4,000	200,00	800,00	CS ÚRS 2020 01
58	K	741313001	Montáž zásuvka (polo)zapuštěná bezšroubové řízení 2P+PE se zanojením vodičů	kus	4,000	200,00	800,00	CS ÚRS 2020 01
59	M	34555103	zásuvka 1násobná 16A bílá	kus	4,000	200,00	800,00	CS ÚRS 2020 01
60	K	741313003	Montáž zásuvka (polo)zapuštěná bezšroubové řízení 2x(2P+PE) dvojnásobná	kus	8,000	200,00	1 600,00	CS ÚRS 2020 01
61	M	34555121	zásuvka 2násobná 16A bílá	kus	8,000	200,00	1 600,00	CS ÚRS 2020 01
62	K	741315813	Demontáž zásuvek domovních normálních do 16A zapuštěných bezšroubových bez zachování funkčnosti 2P+PE	kus	11,000	200,00	2 200,00	CS ÚRS 2020 01
63	K	741330335	Montáž ovladač tlačítkový vestavný-objímka se	kus	2,000	200,00	400,00	CS ÚRS 2020 01
64	M	34513104	objímka žárovky E27 vestavná keramická 1332-667	kus	2,000	200,00	400,00	CS ÚRS 2020 01
65	M	34774102	žárovka LED E27 6W	kus	2,000	200,00	400,00	CS ÚRS 2020 01
66	K	741370002	Montáž svítidlo žárovkové bytové stropní přisazené 1 zdroj se sklem	kus	3,000	200,00	600,00	CS ÚRS 2020 01
67	M	348-pc1	svítidlo stropní přisazené vč. světelného LED zdroje a rozvážkových součástek	kus	3,000	200,00	600,00	
68	K	741810001	Celková prohlídka elektrického rozvodu a zařízení do 100 000 - Kč vč. revize	kus	1,000	200,00	200,00	CS ÚRS 2020 01
69	K	741811011	Kontrola rozvaděčů na silový hmotnosti do 200 kg	kus	1,000	200,00	200,00	CS ÚRS 2020 01
70	K	74181-pc5	D+M osvětlení kuch.linky pod horníma skříňkama	sada	1,000	200,00	200,00	
71	K	7418-pc 1	Pomocný instalační materiál (svorky, šrouby, sádra, svorkovnice, at.)	sada	1,000	200,00	200,00	
72	K	7418-pc 2	Úprava stávajícího rozvaděče	sada	1,000	200,00	200,00	
73	K	998741202	Přesun hmot procentní pro siloproud v objektech v do 12 m	%	1,000	200,00	200,00	CS ÚRS 2020 01
	D	742	Elektroinstalace - slaboproud				400,00	
74	K	7424-pc 1	Úprava rozvodu a doplnění zásuvky STA	sada	1,000	200,00	200,00	
75	K	998742202	Přesun hmot procentní pro slaboproud v objektech v do 12 m	%	1,000	200,00	200,00	CS ÚRS 2020 01
	D	751	Vzduchotechnika				1 800,00	
76	K	751111012	Mž vent ax ntl nástěnného základního D do 200 mm	kus	2,000	200,00	400,00	CS ÚRS 2020 01
77	M	429-pc1	nástěnný ventilátor s časovým doběhem	kus	2,000	200,00	400,00	
78	K	751111811	Demontáž ventilátoru axiálního nízkotlakého kruhové potrubí D do 200 mm	kus	2,000	200,00	400,00	CS ÚRS 2020 01
79	K	751-pc2	Drobná úprava potrubí pro napojení nového ventilátoru	kus	2,000	200,00	400,00	
80	K	998751201	Přesun hmot procentní pro vzduchotechniku v objektech v do 12 m	%	1,000	200,00	200,00	CS ÚRS 2020 01
	D	766	Konstrukce truhlářské				101 200,00	
81	K	766662811	Demontáž dveřních prahů u dveří jednokřídlých	kus	1,000	200,00	200,00	CS ÚRS 2020 01
82	K	766-pc 1	D+m dveře 80x197cm do OK zárubně včetně zárubně, kování ,klika-klika a zámku (přeměřit na stavbě)včetně údržbových otvorů	kus	1,000	10 000,00	10 000,00	
83	K	766-pc 2	D+m dveří vstupní 80/197 piné+zárubeň,PO do OK zárubně včetně kování ,klika-koule a bezpečnostního zámku, kukátka, prahu (přeměřit na stavbě),pákový mechanismus úř. 17	kus	1,000	40 000,00	40 000,00	
84	K	766-pc 3	Seřízení oken	sada	1,000	200,00	200,00	

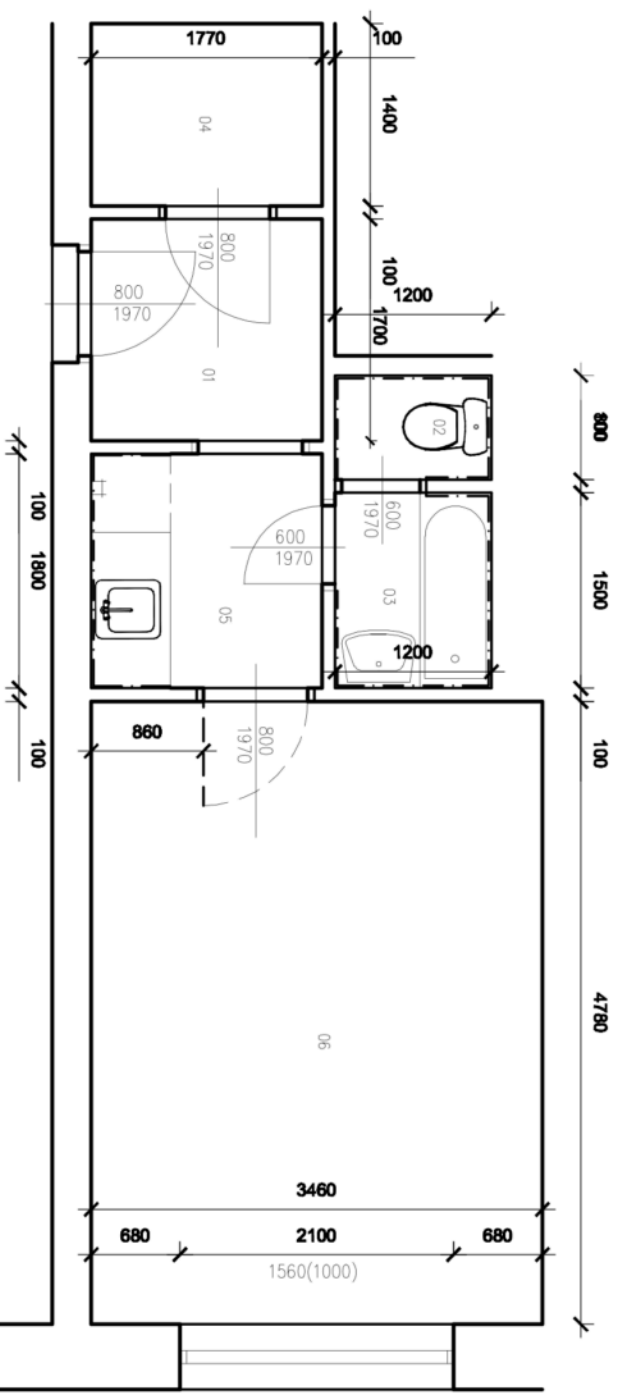
85	K	766-pc 4	Výměna dveřík do šachty-WC	kus	1,000	200,00	200,00	
86	K	766-pc 5	D+m dveře 60x197cm do OK zárubně včetně zárubně, kování ,klika-klika a zámku (přeměřit na stavbě)	kus	1,000	200,00	200,00	
87	K	766-pc 6	D+m dveře 80x197cm prosklené do OK zárubně včetně zárubně, kování ,klika-klika a zámku (přeměřit na stavbě),nokoi	kus	1,000	200,00	200,00	
88	K	766-pc 7	D+m kuchyňské linky,spodní skřínky cca 180cm-vynechat prostor pro pračku vč.nerez,dřezu, baterie, horní včetně aktivní digestoře 180cm-přeměřit na stavbě,na T7	kus	1,000	50 000,00	50 000,00	
89	K	998766203	Přesun hmot procentní pro konstrukce truhlářské v obliektech v do 24 m	%	1,000	200,00	200,00	CS ÚRS 2020 01
D 776 Podlahy povlakové							32 200,00	
90	K	776111116	Odstránění zbytků lepidla z podkladu povlakových podlah hrubším	m2	8,750	200,00	1 750,00	CS ÚRS 2020 01
	vv		3,05+2,5+3,2		8,750			
91	K	776111311	Vysátí podkladu povlakových podlah	m2	8,750	400,00	3 500,00	CS ÚRS 2020 01
92	K	776121111	Vodou ředitelná penetrace svého podkladu povlakových podlah ředitelná v poměru 1:3	m2	8,750	400,00	3 500,00	CS ÚRS 2020 01
93	K	776141112	Vyrovnání podkladu povlakových podlah stěrkou nevností 20 MPa tl.5 mm	m2	8,750	400,00	3 500,00	CS ÚRS 2020 01
94	K	776201812	Demontáž lepených povlakových podlah	m2	8,750	400,00	3 500,00	CS ÚRS 2020 01
95	K	776221111	Lepení pásů z PVC standardním lepidlem	m2	8,750	200,00	1 750,00	CS ÚRS 2020 01
96	M	28411021	PVC	m2	9,625	400,00	3 850,00	CS ÚRS 2020 01
	vv		8,75*1,1 *Přepočtené koeficientem množství		9,625			
97	M	284-PC 1	D+m přechodové lišty kuchyň-pokoj,kuchyn-koupelna	kus	2,200	200,00	440,00	
	vv		2*1,1 *Přepočtené koeficientem množství		2,200			
98	M	284-PC 2	Umytí PVC v pokoji	sada	1,100	200,00	220,00	
	vv		1*1,1 *Přepočtené koeficientem množství		1,100			
99	K	776223112	Spoj povlakových podlahovin z PVC svařováním za studena	m2	8,750	200,00	1 750,00	CS ÚRS 2020 01
100	K	776410811	Odstránění soklíků a listů pryžových nebo plastových	m	20,600	200,00	4 120,00	CS ÚRS 2020 01
	vv		(1,4+1,8+1,7+1,8+1,8+1,8)*2		20,600			
101	K	776421111	Montáž a dod.obvodových listů lepením	m	20,600	200,00	4 120,00	CS ÚRS 2020 01
102	K	998776201	Přesun hmot procentní pro podlahy povlakové v obliektech v do 6 m	%	1,000	200,00	200,00	CS ÚRS 2020 01
D 781 Dokončovací práce - obklady							2 156,00	
103	K	781121011	Nátěr penetrační na stěnu	m2	1,800	200,00	360,00	CS ÚRS 2020 01
	vv		(1,8+0,6*2)*0,6		1,800			
104	K	781151031	Celoplošné vyrovnání podkladu stěrkou tl 3 mm	m2	1,800	200,00	360,00	CS ÚRS 2020 01
105	K	781474114	Montáž obkladů vnitřních keramických hladkých do 22 ks/m2 lepených flexibilním lepidlem	m2	1,800	200,00	360,00	CS ÚRS 2020 01
106	M	59761040	obklad keramický hladký přes 19 do 22ks/m2	m2	1,980	200,00	396,00	CS ÚRS 2020 01
	vv		1,8*1,1 *Přepočtené koeficientem množství		1,980			
107	K	781494111	D+m Plastové profily rohové lepené flexibilním lepidlem	m	2,400	200,00	480,00	CS ÚRS 2020 01
	vv		0,6*4		2,400			
108	K	998781202	Přesun hmot procentní pro obklady keramické v obliektech v do 12 m	%	1,000	200,00	200,00	CS ÚRS 2020 01
D 783 Dokončovací práce - nátěry							4 054,00	
109	K	783314101	Základní jednonásobný syntetický nátěr zámečnických konstrukcí	m2	4,700	200,00	940,00	CS ÚRS 2020 01
	vv		4,8*0,25*2+4,6*0,25*2		4,700			
110	K	783315101	Mezinátěr jednonásobný syntetický standardní zámečnických konstrukcí	m2	4,700	200,00	940,00	CS ÚRS 2020 01
111	K	783317101	Krycí jednonásobný syntetický standardní nátěr zámečnických konstrukcí	m2	4,700	220,00	1 034,00	CS ÚRS 2020 01
112	K	783306805	Odstránění nátěru ze zámečnických konstrukcí opálením	m2	4,700	200,00	940,00	CS ÚRS 2020 01
113	K	783-pc 1	Odstránění nátěru z radiátoru a trub včetně tmelení nřebroušení a nátěru 2x	sada	1,000	200,00	200,00	
D 784 Dokončovací práce - malby a tapety							10 584,50	
114	K	784121001	Oškrábání malby v místnostech výšky do 3,80 m	m2	148,350	10,00	1 483,50	CS ÚRS 2020 01
	vv		120,38+27,97		148,350			
115	K	784121011	Rozmývání podkladu po oškrábání malby v místnostech výšky do 3,80 m	m2	148,350	20,00	2 967,00	CS ÚRS 2020 01
116	K	784151011	Dvounásobné izolování vodou ředitelnými barvami v místnostech výšky do 3,80 m	m2	1,000	200,00	200,00	CS ÚRS 2020 01
117	K	784181101	Základní jednonásobná penetrace podkladu v místnostech výšky do 3,80m	m2	148,350	20,00	2 967,00	CS ÚRS 2020 01
118	K	784221101	Dvounásobné bílé malby ze směsí za sucha dobře nřevzdorných v místnostech do 3,80 m	m2	148,350	20,00	2 967,00	CS ÚRS 2020 01
D HZS Hodinové zúčtovací sazby							1 200,00	
119	K	HZS2221	Hodinová zúčtovací sazba elektrikář	hod	6,000	200,00	1 200,00	CS ÚRS 2020 01
	vv		"úprava stávajících rozvodů"4		4,000			
	vv		"vyhledání napojných míst, prohlídka systému"2		2,000			
	vv		Součet		6,000			
D VRN Vedlejší rozpočtové náklady							600,00	
D VRN3 Zařízení staveniště							200,00	
120	K	030001000	Zařízení staveniště	sada	1,000	200,00	200,00	CS ÚRS 2020 01
D VRN6 Územní vlivy							200,00	
121	K	060001000	Územní vlivy	sada	1,000	200,00	200,00	CS ÚRS 2020 01
D VRN7 Provozní vlivy							200,00	
122	K	070001000	Provozní vlivy	sada	1,000	200,00	200,00	CS ÚRS 2020 01



Tabulka místností

Číslo	Jméno	Podlaha	Obvod [m]	Výška [m]	Poznámka	Plocha [m ²]
01	PŘEDSÍŇ	PVC	6,94	2,61	PVC PODL. UŠŤA	3,01
02	WC	DLAŽBA KERAMICKÁ	4	2,61	KERAMICKÝ OBKLAD (2000)	0,96
03	KOUPELNA	DLAŽBA KERAMICKÁ	5,4	2,61	KERAMICKÝ OBKLAD (2000)	1,8
04	KOMORA (SPÍŽ)	PVC	6,34	2,61	PVC PODL. UŠŤA	2,48
05	KUCHYŇE	PVC	7,13	2,61	PVC PODL. UŠŤA	3,18
06	POKOU	PVC	16,48	2,61	PVC PODL. UŠŤA	16,54

Zodp. projektant		[REDACTED]	
Vypracovala		[REDACTED]	
Investor		Statutární město Brno, Městská část Královo Pole, Palackého třída 59, 612 93	
Akce		OPRAVA BYTU Herčíkova 1, byt č. 69 612 93, Brno	
Obsah	PŮDORYS NOVÝ	Datum	02.2020
Měřítko	1:50	Číslo.výř.	2



Tabulka místností

Číslo	Urnění	Podlaho	Obvod [m]	Výška [m]	Poznámka	Plocha [m ²]
01	PŘEDSÍŇ	PVC	6,94	2,61	PVC PODL. UŠŤA	3,01
02	WC	DLAŽBA KERAMICKÁ	4	2,61	KERAMICKÝ OBKLAD (2000)	0,96
03	KOUPELNA	DLAŽBA KERAMICKÁ	5,4	2,61	KERAMICKÝ OBKLAD (2000)	1,8
04	KOMORA (SPÍŽ)	PVC	6,34	2,61	PVC PODL. UŠŤA	2,48
05	KUCHYŇE	PVC	7,13	2,61	PVC PODL. UŠŤA	3,18
06	POKOU	PVC	16,48	2,61	PVC PODL. UŠŤA	16,54

Zodp.projektant

Vypracovala

Investor

Akce

Statutární město Brno, Městská část Královo Pole, Palackého třída 59, 612 93

OPRAVA BYTU
Herčíkova 1, byt č. 69
612 93, Brno

Obsah PŮDORYS STÁVAJÍCÍ

Datum 02.2020

Měřítko

1:50

Číslo.výk.

1