

Níže uvedeného dne, měsíce a roku uzavřely

Střední odborná škola, Liberec, Jablonecká 999, příspěvková organizace


se sídlem Jablonecká 999, 460 04 Liberec 4

zapsaná v obch. rejstříku vedeném u Krajského soudu v Ústí nad Labem, oddíl Pr. vložka 780

IČ: 46746862

DIČ: CZ46746862

zastoupena PhDr. Milanem Adamcem, ředitelem

účet č.  vedený u ČNB Ústí nad Labem

(dále jen „ubytovatel“) na straně jedné,

a

FC SLOVAN Liberec, a.s.

se sídlem Na Hradbách 1300, 460 01 Liberec

zapsaná v obch. rejstříku vedeném u Krajského soudu v Ústí nad Labem, oddíl B vložka 593

IČ: 61326461

DIČ: CZ61326461

zastoupena Ing. Zbyňkem Štillerem, prezidentem klubu

Ing. Liborem Kleiblem, ředitelem klubu

účet č.  vedený u KB Liberec

(dále jen „objednatel“) na straně druhé,

(společně dále jen „smluvní strany“)

tuto

SMLOUVU O UBYTOVÁNÍ


v souladu s ust. § 1746 odst. 2 zákona č. 89/2012 Sb., občanský zákoník, v platném znění, (dále jen „smlouva“):

I.

Předmět smlouvy

1. Předmětem této smlouvy jsou prostory určené k přechodnému ubytování v internátu SOŠ budovy nacházející se na adrese ulice Jablonecká, č.p. 999, postavené na pozemku parc. č. 1500/12, obec Liberec, k.ú. 682314, jak je zapsáno na LV č. 1146 v katastru nemovitostí vedeném Katastrálním úřadem pro Liberecký kraj, katastrální pracoviště Liberec, jejímž výlučným vlastníkem je zřizovatel ubytovatele Liberecký kraj, IČ 70891508, se sídlem U Jezu 642/2a, 461 80 Liberec, jak vyplývá z výpisu z katastru nemovitostí, říjen 2015 jehož kopie je přílohou č.1 této smlouvy jako její nedílná součást (dále jen „nemovitost“). Ubytovatel je svým zřizovatelem na základě jmenování, ze dne 13.8.2019, pověřen správou předmětné nemovitosti.

Střední odborná škola, Liberec, Jablonecká 999, příspěvková organizace, Jablonecká 999/51, 460 06 Liberec 6

IČ: 46 74 68 62 | IZO: 108 030 733 | bankovní spojení: KB | číslo účtu: 

ID dat. schránky: assk8zq | tel.: 484 842 138 | <http://www.sosliberec.cz> | e-mail: info@sosliberec.cz |

F/S-01

2. Ubytovatel se tímto zavazuje poskytovat přechodné ubytování osobám uvedeným v příloze č. 2 této smlouvy (dále také jako „ubytování“) v maximálním počtu padesáti osob (tzn. v každém jednotlivém dni za doby trvání účinnosti této smlouvy nepřesáhne počet ubytovaných padesát), a to v prostorách nacházejících se v nemovitosti (dále také jako „ubytovací prostory“) na dohodnutou dobu a za podmínek v této smlouvě stanovených, přičemž objednatel se za poskytnutí ubytování současně zavazuje hradit ubytovateli úhradu za ubytování dle ust. čl. V. odst. 1. této smlouvy.

3. Stav ubytovacích prostor ke dni nabytí účinnosti této smlouvy je zaznamenán v příloze č. 5 této smlouvy.

II.

Práva a povinnosti objednatele

1. Objednatel má právo užívat ubytovací prostory k ubytování osob uvedených v příloze č. 1 této smlouvy, přičemž ubytování jsou současně oprávněni k obvyklému užívání společných prostor nemovitosti.

2. Objednatel se tímto zavazuje, že v ubytovacích prostorech budou ubytovány pouze osoby uvedené v příloze č. 1 této smlouvy.

3. V případě vzniku škody na ubytovacích prostorech nebo vybavení, případně na společných prostorech nemovitosti, a to v důsledku jednání ubytovaných nebo osob ve vztahu k nim, je objednatel povinen takovou škodu ubytovateli nahradit.

4. Při ukončení smluvního vztahu založeného touto smlouvou se objednatel zavazuje ubytovací prostory předat ubytovateli ve stavu, v jakém se nacházely v době nabytí účinnosti této smlouvy, s přihlédnutím k obvyklému opotřebení. Ke dni zániku účinnosti této smlouvy je objednatel povinen ubytovací prostory vyklidit a řádně vyklizené předat ubytovateli. V předávaných ubytovacích prostorech však zůstanou všechny zařizovací předměty, které jsou ve vlastnictví ubytovatele nebo jeho zřizovatele uvedeného v ust. čl. I. odst. 1 této smlouvy, a to ve stavu odpovídajícím běžnému opotřebení.

5. Pokud za trvání smluvního vztahu založeného touto smlouvou přestanou být dle písemné dohody smluvních stran objednatel, resp. ubytovanými, užívány některé z ubytovacích prostor, je objednatel povinen tyto ubytovací prostory předat ubytovateli ve stavu, v jakém se nacházely v době nabytí účinnosti této smlouvy, s přihlédnutím k obvyklému opotřebení. Tyto ubytovací prostory je objednatel povinen vyklidit a řádně předat ubytovateli ke dni určenému v písemné dohodě smluvních stran, nejpozději však do pěti dní ode dne, kdy bylo v konkrétních ubytovacích prostorech ukončeno ubytování ubytovaných. Ve vztahu k zařizovacím předmětům se užije ust. odst. 4. věta třetí tohoto článku.

6. Objednatel je povinen zajistit dodržování níže uvedených povinností ze strany ubytovaných.

1) Ubytovaný je povinen:

a) řádně užívat ubytovací prostory, jakož i společné prostory nemovitosti, a to v souladu s platnými a účinnými právními předpisy, pravidly slušnosti a dobrých mravů

Střední odborná škola, Liberec, Jablonecká 999, příspěvková organizace, Jablonecká 999/51, 460 06 Liberec 6

IČ: 46 74 68 62 | IZO: 108 030 733 | bankovní spojení: KB | číslo účtu: 

ID dat. schránky: assk8zq | tel.: 484 842 138 | <http://www.sosliberec.cz> | e-mail: info@sosliberec.cz | F/S-01

- b) seznámit se s Ubytovacím řádem, Vnitřním řádem a Režimem dne, které tvoří přílohu č. 2 této smlouvy
- c) provádět v ubytovacích prostorech jemu určených k ubytování běžný úklid
- d) oznámit ubytovateli bezodkladně potřebu provedení oprav v ubytovacích prostorech jemu určených k ubytování
- e) umožnit vstup do ubytovacích prostor ubytovateli nebo jemu pověřeným osobám za účelem kontroly stavu ubytovacích prostor, resp. jestliže to vyžaduje havarijný stav či jiná podobná skutečnost, a dále za účelem provedení oprav
- f) počínat si tak, aby nedocházelo ke škodám (důsledně zamykat ubytovací prostory), pokud přesto ke škodě dojde, tuto neprodleně oznámit ubytovateli
- g) v případě havárie, požáru apod. je povinen provést zásah, který zamezí vzniku dalších škod, dále je povinen neprodleně písemně informovat ubytovatele o škodách, závadách či ztrátách, k nimž došlo takovouto mimořádnou událostí
- h) dodržovat při užívání ubytovacích prostor a společných prostor nemovitosti příslušné bezpečnostní, požární a další platné a účinné právní předpisy
- i) vždy mezi 22,00 a 6,00 hodinou dodržovat noční klid, který nebude z jeho strany a ze strany osob ve vztahu k němu jakkoli narušován.

2) Ubytovaný nesmí:

- a) provádět v nemovitosti jakékoli změny
- b) přenechat ubytovací prostory jemu určené k ubytování jinému do užívání
- c) uvádět adresu nemovitosti jako místo podnikání nebo místo trvalého pobytu
- d) v nemovitosti držet ani nosit zbraň a/nebo střelivo, výbušniny, výbušné látky
- e) v nemovitosti vyrábět ani přechovávat omamné nebo psychotropní látky nebo jedy (nejde-li o lékařem ubytovanému předepsaná léčiva)
- f) v nemovitosti kouřit mimo prostory, kde je kouření povoleno.

7. Objednatel tímto prohlašuje, že se seznámil s pojistnou smlouvou ubytovatele, přičemž se současně vzdává práva požadovat vůči ubytovateli jakékoli plnění nad rámec této pojistné smlouvy, a to jak co do důvodů, resp. pojistných událostí, tak rovněž co do výše, tzn. objednatel nebude vůči ubytovateli požadovat finanční částku přesahující výši pojišťovnou případně ubytovateli poskytnutého pojistného plnění. Objednatel se tak v souladu s ust. § 2898 zákona č. 89/2012 Sb., občanský zákoník, v platném znění, vzdává svých případně v budoucnu vzniklých práv.

III.

Práva a povinnosti ubytovatele

1. Ubytovatel je povinen přenechat ubytovací prostory objednateli za účelem ubytování osob uvedených v příloze č. 1 této smlouvy, a to v řádném stavu způsobilém k ubytování, a dále je povinen udržovat nemovitost ve stavu způsobilém k ubytování, a za tím účelem provádět běžnou údržbu nemovitosti.

2. Ubytovatel je povinen provádět běžný úklid společných prostor nemovitosti a ubytovacích prostor v souladu s vyhláškou č.410/2005 Sb., o hygienických požadavcích na prostory a provoz zařízení a provozoven pro výchovu a vzdělávání dětí a mladistvých, v platném znění.

Střední odborná škola, Liberec, Jablonecká 999, příspěvková organizace, Jablonecká 999/51, 460 06 Liberec 6

IČ: 46 74 68 62 | IZO: 108 030 733 | bankovní spojení: KB | číslo účtu:



ID dat. schránky: assk8zq | tel.: 484 842 138 | <http://www.sosliberec.cz> | e-mail: info@sosliberec.cz |

F/S-01

3. Ubytovatel je povinen zajistit výměnu lůžkovin v ubytovacích prostorech, a to v intervalu 1x/2týdny v souladu s vyhláškou č.410/2005 Sb., o hygienických požadavcích na prostory a provoz zařízení a provozoven pro výchovu a vzdělávání dětí a mladistvých, v platném znění.
4. Do ubytovacích prostor je ubytovatel povinen zajistit dodávky tepla, pitné vody a teplé užitkové vody.
5. Ubytovatel, případně jím pověřené osoby, jsou oprávněny vstoupit do ubytovacích prostor za účelem kontroly stavu ubytovacích prostor, resp. jestliže to vyžaduje havarijný stav či jiná podobná skutečnost, a dále za účelem provedení oprav.
6. Ubytovatel je povinen k náhradě škody na věci, kterou ubytovaný vnesl do ubytovacích prostor, případně na věci, která tam byla pro ubytovaného vnesena, maximálně však do výše odpovídající stonásobku úhrady za ubytování konkrétního ubytovaného za jeden den dle ust. čl. V. odst. 1 této smlouvy, a to v souladu s ust. § 2948 odst. 1 zákona č. 89/2012 Sb., občanský zákoník, v platném znění.
7. Ubytovatel není povinen k náhradě škody na vnesené věci, která byla způsobena ubytovaným, nebo osobou, která ubytovaného provází.

IV. Doba trvání smlouvy

1. Tato smlouva se uzavírá na dobu určitou, a to s účinností od **13. 7. 2020 – 31. 8. 2020**
2. Účinnost této smlouvy může být ukončena písemnou dohodou ubytovatele a objednatele nebo písemnou výpovědí ubytovatele nebo objednatele, a to i bez uvedení důvodu. Výpovědní doba činí tři měsíce a počíná běžet prvním dnem měsíce bezprostředně následujícího po měsíci, v němž byla výpověď doručena druhé smluvní straně.
3. Ubytovatel je oprávněn tuto smlouvu vypovědět bez výpovědní doby, pokud je objednatel v prodlení delším než 50 dní s povinností uhradit ubytovateli řádně a včas úhradu za ubytování dle ust. čl. V. odst. 1. a odst. 2. nebo/a úhradu za stravování dle ust. čl. VII. odst. 3. a 4. této smlouvy. Jednání objednatele dle věty předchozí je smluvními stranami považováno za porušení této smlouvy podstatným způsobem. Výpověď ubytovatele dle tohoto odstavce nabývá účinnosti dnem jejího doručení objednateli.
4. Ubytovatel je oprávněn tuto smlouvu vypovědět bez výpovědní doby, jestliže ubytovaný v nemovitosti i přes opakovanou písemnou výstrahu doručenou objednateli hrubě porušuje dobré mravy nebo jinak hrubě porušuje povinnosti dle ust. čl. II. odst. 6. této smlouvy, což je smluvními stranami považováno za porušení této smlouvy podstatným způsobem. Výpověď ubytovatele dle tohoto odstavce nabývá účinnosti dnem jejího doručení objednateli.

V.

Střední odborná škola, Liberec, Jablonecká 999, příspěvková organizace, Jablonecká 999/51, 460 06 Liberec 6

IČ: 46 74 68 62 | IZO: 108 030 733 | bankovní spojení: KB | číslo účtu: 

ID dat. schránky: assk8zq | tel.: 484 842 138 | <http://www.sosliberec.cz> | e-mail: info@sosliberec.cz | F/S-01

Úhrada za ubytování

1. Objednatel se zavazuje hradit ubytovateli za každého ubytovaného a každý byt i jen započatý měsíc ubytování (případně za každou byt i jen započatou noc krátkodobého ubytování) částku dle ceníku ubytování a stravování, který tvoří přílohu č. 3 této smlouvy. Dle dohody smluvních stran není v částkách dle věty předchozí zahrnut případný místní poplatek z ubytovací kapacity dle příslušné obecně závazné vyhlášky statutárního města Liberec, který se tímto objednatel zavazuje hradit ubytovateli. Na základě dohody smluvních stran je úhrada řádně uhrazena v souladu s touto smlouvou dnem připsání příslušné částky na v záhlaví této smlouvy uvedený účet ubytovatele.

2. Úhrady, paušální poplatky a místní poplatky dle ust. odst. 1 tohoto článku budou objednatelem hrazeny na základě daňového dokladu vystaveného ubytovatelem a v termínu splatnosti na tomto daňovém dokladu uvedeném s tím, že paušální poplatek za užívání internetu bude hrazen vždy jedenkrát ročně, a to na základě prvního daňového dokladu vystaveného v příslušném školním pololetí.

3. Úhrady, paušální poplatky a místní poplatky dle odst. 1 tohoto článku budou hrazeny v měně, která bude ke dni úhrady předmětné finanční povinnosti oficiálním platidlem na území ČR.

4. Objednatel se zavazuje platit ubytovateli úhradu za ubytování, paušální poplatek za užívání internetu a místní poplatky dle ust. odst. 1 a 2 tohoto článku řádně a včas. V případě prodlení objednatele s řádnou a včasnou úhradou je tento povinen ubytovateli uhradit úroky z prodlení z dlužné částky v zákonné výši. Úroky z prodlení jsou splatné spolu s úhradou dlužné částky.

VI.

Sankční ujednání

1. Objednatel se zavazuje zaplatit ubytovateli v případě porušení kterékoliv z povinností dle ust. čl. V. odst. 1 a odst. 2, nebo ust. čl. VII. odst. 3 a odst. 4 této smlouvy vedle zákonných úroků z prodlení z dlužné částky i smluvní pokutu ve výši 0,5% z dlužné částky bez DPH za každý byt i jen započatý den prodlení se splněním předmětné povinnosti do zaplacení.

2. Za každé jednotlivé porušení kterékoliv z povinností objednatele dle ust. čl. II. odst. 2., nebo odst. 4. věta první, nebo třetí, nebo odst. 5. věta první, nebo třetí, nebo odst. 6. bod 1) písm. a), d), e), g), h), nebo i), nebo bod 2) písm. a), b), c), d), e), nebo písm. f) této smlouvy sjednávají smluvní strany smluvní pokutu ve výši 1000,- Kč.

3. Objednatel se zavazuje zaplatit ubytovateli smluvní pokutu ve výši 1000,- Kč za každý byt i jen započatý den prodlení se splněním kterékoliv z povinností uvedené v ust. čl. II. odst. 4. věta druhá, nebo odst. 5. věta druhá této smlouvy, a to do splnění předmětné povinnosti.

4. Objednatel se zavazuje zaplatit ubytovateli smluvní pokutu ve výši 500,- Kč za každý byt i jen započatý den prodlení se splněním jakékoliv z povinností dle ust. čl. VIII. odst. 2 věta první nebo čtvrtá této smlouvy, a to do splnění předmětné povinnosti.

Střední odborná škola, Liberec, Jablonecká 999, příspěvková organizace, Jablonecká 999/51, 460 06 Liberec 6

IČ: 46 74 68 62 | IZO: 108 030 733 | bankovní spojení: KB | číslo účtu:



ID dat. schránky: assk8zq | tel.: 484 842 138 | <http://www.sosliberec.cz> | e-mail: info@sosliberec.cz |

F/S-01

5. Smluvní pokuty dle této smlouvy jsou splatné do 10 dnů od doručení písemného oznámení o uplatnění práva na zaplacení smluvní pokuty objednateli a jejich uhrazením není dotčeno právo na náhradu škody ani další existence povinnosti smluvní pokutou zajištěné. Smluvní pokuty dle této smlouvy lze sčítat bez omezení.


VII.

Stravovací služby poskytované ubytovatelem

1. Ubytovatel se zavazuje poskytovat ubytovaným stravovací služby, a to v rozsahu polodenního stravování (snídaně, dopolední svačina, odpolední svačina, večeře), nebo celodenního stravování (snídaně, dopolední svačina, oběd, odpolední svačina, večeře) za podmínek dle této smlouvy.
2. Každý ubytovaný provádí objednávání svého stravování individuálně prostřednictvím elektronického systému, přičemž je povinen provést objednání svého stravování vždy do 20. dne kalendářního měsíce předem, tedy na měsíc následující.
3. Objednatel se zavazuje hradit ubytovateli úhradu za stravovací služby poskytnuté všem ubytovaným uvedeným v příloze č. 1 této smlouvy dle jejich objednávek uskutečněných prostřednictvím elektronického systému, a to v souhrnné částce dle ceníku ubytování a stravování, který tvoří přílohu č. 3 této smlouvy, přičemž v uvedené úhradě za stravovací služby bude již zahrnuta DPH dle platných a účinných právních předpisů. Na základě dohody smluvních stran je úhrada řádně uhrazena v souladu s touto smlouvou dnem připsání příslušné částky na v záhlaví této smlouvy uvedený účet ubytovatele.
4. Úhrady dle předchozího odstavce tohoto článku budou objednatelům hrazeny na základě daňového dokladu vystaveného ubytovatelem a v termínu splatnosti na tomto daňovém dokladu uvedeném.
5. Úhrady dle odst. 3 tohoto článku budou hrazeny v měně, která bude ke dni úhrady předmětné finanční povinnosti oficiálním platidlem na území ČR.
6. Objednatel se zavazuje platit ubytovateli úhrady za stravovací služby dle ust. odst. 3 a 4 tohoto článku řádně a včas. V případě prodlení objednatel s řádnou a včasnou úhradou je tento povinen ubytovateli uhradit úroky z prodlení z dlužné částky v zákonné výši. Úroky z prodlení jsou splatné spolu s úhradou dlužné částky.

VIII.

Střední odborná škola, Liberec, Jablonecká 999, příspěvková organizace, Jablonecká 999/51, 460 06 Liberec 6

IČ: 46 74 68 62 | IZO: 108 030 733 | bankovní spojení: KB | číslo účtu: 

ID dat. schránky: assk8zq | tel.: 484 842 138 | <http://www.sosliberec.cz> | e-mail: info@sosliberec.cz | F/S-01

Závěrečná ustanovení

1. Práva a povinnosti neupravené touto smlouvou se řídí příslušnými ustanoveními zákona č. 89/2012 Sb., občanský zákoník, v platném znění, a předpisy souvisejícími.
2. Veškeré písemnosti, jejichž doručení druhé smluvní straně je vyžadováno touto smlouvou, se považují za doručené třetího pracovního dne ode dne jejich odeslání ve formě doporučeného dopisu na adresu druhé smluvní strany uvedenou v záhlaví této smlouvy, a to i v případě, že adresát zásilku odmítne převzít nebo si ji nevyzvedne. Za písemnou formu nebude pro účely této smlouvy považována komunikace per email.
4. Práva vzniklá z této smlouvy nesmí být bez předchozího písemného souhlasu druhé smluvní strany postoupena.
5. Smluvní strany se dohodly, že povinnost zaplatit smluvní pokutu nevyklučuje povinnost k náhradě škody ve výši, v jaké převyšuje smluvní pokutu. V případě, kdy bude smluvní pokuta snížena soudem, zůstává zachováno právo na náhradu škody ve výši, v jaké škoda převyšuje částku určenou soudem jako přiměřenou a to bez jakéhokoliv omezení.
6. Tato smlouva včetně příloh může být měněna nebo doplňována pouze se souhlasem obou smluvních stran, a to písemně. V každém případě však musí být respektován maximální počet padesáti současně ubytovaných.
7. Tato smlouva obsahuje úplné ujednání o předmětu smlouvy a všech náležitostech, které strany měly a chtěly ve smlouvě ujednat, a které považují za důležité pro závaznost této smlouvy. Žádný projev stran učiněný při jednání o této smlouvě ani projev učiněný po uzavření této smlouvy nesmí být vykládán v rozporu s výslovnými ustanoveními této smlouvy a nezakládá žádný závazek žádné ze stran.
8. Smluvní strany vylučují, aby nad rámec výslovných ustanovení této smlouvy byla jakákoli práva a povinnosti dovozovány z dosavadní či budoucí praxe zavedené mezi stranami či zvyklostí zachovávaných obecně či v odvětví týkajícím se předmětu plnění této smlouvy, ledaže je ve smlouvě výslovně ujednáno jinak. Vedle shora uvedeného si strany potvrzují, že si nejsou vědomy žádných dosud mezi nimi zavedených obchodních zvyklostí či praxe.
9. Ukáže-li se některé z ustanovení této smlouvy zdánlivým (nicotným), posoudí se vliv této vady na ostatní ustanovení smlouvy obdobně podle ust. § 576 zákona č. 89/2012 Sb., občanský zákoník, v platném znění.
10. Smluvní strany výslovně potvrzují, že základní podmínky této smlouvy jsou výsledkem jednání smluvních stran a každá ze stran měla příležitost ovlivnit obsah základních podmínek této smlouvy.
11. Pro vyloučení pochybností se ujednává, že ke splnění peněžitého dluhu podle této smlouvy nelze použít směnku.
12. Tato smlouva je vyhotovena ve dvou stejnopisech s platností originálu, z nichž jedno vyhotovení obdrží ubytovatel a jedno vyhotovení obdrží objednatel.

Střední odborná škola, Liberec, Jablonecká 999, příspěvková organizace, Jablonecká 999/51, 460 06 Liberec 6

IČ: 46 74 68 62 | IZO: 108 030 733 | bankovní spojení: KB | číslo účtu:



ID dat. schránky: assk8zq | tel.: 484 842 138 | <http://www.sosliberec.cz> | e-mail: info@sosliberec.cz |

F/S-01

13. Obě smluvní strany prohlašují, že si tuto smlouvu přečetly, a že byla sjednána svobodně, vážně, určitě a srozumitelně, což potvrzují svými podpisy.

Nedílnou součástí této smlouvy jsou:

Příloha č. 1 - Seznam ubytovaných

Příloha č. 2 - Ubytovací řád, Vnitřní řád a Režim dne

Příloha č. 3 - Ceník ubytování a stravování pro rodiče

Příloha č. 4 - Seznam strážníků, jejichž strava je hrazena objednatelem

Příloha č. 5 - Předávací protokol

V Liberci dne

V Liberci dne 12. 6. 2020

.....
ubytovatel

.....
objednavatel

Střední odborná škola, Liberec, Jablonecká 999, příspěvková organizace, Jablonecká 999/51, 460 06 Liberec 6

IČ: 46 74 68 62 | IZO: 108 030 733 | bankovní spojení: KB | číslo účtu:



ID dat. schránky: assk8zq | tel.: 484 842 138 | <http://www.sosliberec.cz> | e-mail: info@sosliberec.cz |

F/S-01



**STŘEDNÍ ODBORNÁ ŠKOLA, LIBEREC, JABLONECKÁ 999,
příspěvková organizace
Jablonecká 999, 460 06 Liberec 6**

PROVOZNÍ ŘÁD UBYTOVACÍHO ZAŘÍZENÍ

Ř-23-01-2019

Vypracoval: Ing. Anna Kubicová

Přezkoumal: Ing. Martina Šteinfestová

Schválil: PhDr. Milan Adamec

ředitel školy

Liberec 10. 6. 2019

I. Identifikační údaje:

Název organizace: Střední odborná škola, Liberec, Jablonecká 999 ,
příspěvková organizace

460 04 Liberec, Jablonecká 999

Telefon: 484842144

IČO: 467 468 62

DIČ: CZ 467 468 62

Odpovědná osoba: PhDr. Milan Adamec – ředitel školy

Typ zařízení: INTERNÁT

Kapacita: 120 lůžek

II: Popis zařízení

Kapacita internátu, počty žáků:

Lůžková kapacita: 120

Počet pokojů celkem: 34

Jednolůžkových: 7 z toho 1 pokoj č. B032 - izolace

čtyřlůžkových: 27

Provoz internátu: od pondělí do neděle (celoroční)

Recepce: celodenní – nepedagogičtí pracovníci

Příjezd na internát v neděli od 16:00 do 21:00 hodin

Odjezd z internátu v pátek nebo jiný odjezdový den do 15:00 hodin

Podmínky pro ubytování:

- internát má 3 poschodí.

- na každém poschodí je 10 pokojů (ubytovací buňky). Součástí každé buňky jsou dva samostatné dvoulůžkové pokoje a jedno společné sociální zařízení (předsíňka, WC, sprcha).

Součástí každého patra internátu jsou kuchyňky vybavené varnou konvicí, mikrovlnou troubou, elektrickou troubou, lednicí, dřezem na umytí nádobí.

V případě náhlého onemocnění, internát má izolaci u vřátnice se sprchou a WC.

- na každém patře je 1 jednolůžkový pokoj, který má WC a sprchu.

Každé patro má klubovnu vybavenou nábytkem a herními pomůckami.

III. Zásady předcházení vzniku přenosných a jiných onemocnění:

Úklid a dezinfekce

Dezinfekce hygienických zařízení (WC, koupelny, a sprchy) je prováděna denně a v případě potřeby častěji za použití dezinfekčních prostředků s virucidním účinkem (Savo Original, Krystal SANAN, Krystal univerzální dezinfekce, Satur Badex), dezinfekční prostředky jsou podle návodu výrobce (koncentrace, sledování doby expirace).

V zařízení jsou k dispozici dezinfekční prostředky s různými aktivními látkami, které jsou minimálně po 1 měsíci střídány z důvodu zabránění vzniku rezistence (odolnosti) mikrobů vůči používanému prostředku.

Úklid společných prostor v zařízení je prováděn denně navlhko, v případě potřeby okamžitě, za běžných detergentů a čisticích prostředků.

– je postupováno dle doporučení orgánu ochrany veřejného zdraví (Krajské hygienické stanice). Nejméně jednou týdně omytí omyvatelných částí stěn hygienického zařízení a dezinfikování sprch a WC, nejméně dvakrát ročně umytí oken včetně rámu, svítidel a světelných zdrojů, nejméně dvakrát ročně celkový úklid všech prostor a zařizovacích předmětů, malování jedenkrát za 3 roky nebo v případě potřeby častěji a pravidelná údržba.

Veškeré společné prostory uklízí uklízečka. V ubytovacích buňkách je úklid předsínky, sprchy a WC prováděn uklízečkou, pokoje si žáci uklízí sami. Četnost úklidů je pravidelně sledována a rozsah je určen náplní práce uklízeček. Odpovědnou osobou zajišťující koordinaci a kontrolu úklidu je Ing. A. Kubicová (ZRMČ)

IV. Způsob zásobování vody:

- pitná voda je zajišťována z veřejného vodovodu.
- centrální zásobník teplé vody 3x 275 l.
- solární panely – před ohřev 500l
- je stanoveno 200l na den na 1 ubytovaného žáka.

V. Způsob zajištění vhodného mikroklimatu:

Teplota vzduchu:

- pobytové místnosti (klubovny, pokoje a další místnosti určené k činnosti a odpočinku): 22°C + - 2°C, rozdíly teplot vzduchu mezi úrovní hlavy a kotníků nesmí být větší než 3°C. Musí být zajištěna možnost regulace proti pronikání slunečního záření okny místnosti. Tato hodnota může být překročena za mimořádných vnějších mikroklimatických podmínek.
- jídelna, haly, klubovny a pokoje pro krátkodobou činnost: nesmí klesnout pod 18°C.
- kontrola teploty vzduchu na pokojích je vybavena nástěnnými teploměry ve výšce 1,32 až 1,5 m nad podlahou na vnitřní straně pokoje, teploměr musí měřit teplotu s přesností plus minus 0,45°C.
- zastavení provozu zařízení: při poklesu teploty vzduchu v prostorách určených pobytu žáků ve 3 po sobě jdoucích dnech pod 18°C, nebo při poklesu teploty vzduchu v těchto prostorách v jednom dni pod 16°C musí být provoz zařízení zastaven.

Větrání:

- prostory určené k ubytování žáků i k zájmovým aktivitám jsou přirozeně větratelné.

Režim větrání v pokojích je stanoven ráno před odchodem na vyučování, v průběhu pobytu v pokojích a večer před večerkou.

V době nepříznivých meteorologických podmínek je větrání zakázáno.

Osvětlení:

- denní osvětlení je zajištěno vyhovujícím způsobem okny v prostorách určených k pobytu a konání zájmové činnosti žáků.

- stínící prvky na pokojích nejsou.

Sdružené osvětlení:

- osvětlení lůžek v pokojích je zajištěno stolními lampičkami.

- každoročně je zajištěna elektrovizita.

Ochrana před oslněním:

- k regulaci denního osvětlení, zejména přímého slunečního světla, slouží na pokojích závěsy z nelesklých materiálů, takže nenarušují zrakovou pohodu.

Doplňující umělé osvětlení při sdruženém osvětlení zajišťuje vyhovující rozložení jasu všech ploch.

- k regulaci denního osvětlení, zejména přímého světla, slouží na klubovnách žaluzie.

- k regulaci denního osvětlení, zejména přímého světla, slouží na vychovatelnách závěsy.

VI. Manipulace s prádlem:

a) Čisté prádlo - dovezené z čistírny je samostatně uloženo v místnosti B033 – lůžkoviny.

-praní prádla je zajištěno zařízením Koudelka a syn.

b) Špinavé – použité ložní prádlo se nesmí třídit v ubytovací části. Je naloženo do plastového vozíku do přízemí internátu.

c) Pracovní oděv zaměstnanců – oddělen od civilního, udržován v čistotě, výměna dle potřeby i v průběhu dne.

VII. Lékárnička první pomoci:

- je umístěná v vychovatelně 2. patra zařízení. Je pravidelně doplňována a kontrolována platnost spotřeby jejího obsahu.

Telefonní seznam obsahující čísla rychlé pomoci a lékařských zařízení je na nástěnce ve vychovatelně 2. patra.

Vychovatelé evidují u svých výchovných skupin žáky s alergiemi a jinými diagnostikovanými nemocemi s pravidelným užíváním léků podle informací získaných z přihlášek na internát a individuálních požadavků zákonných zástupců.

Kontrola těchto žáků je intenzivnější.

VIII. Evidence a registrace úrazů:

- je prováděna v knize úrazů na internátu – vychovatelně 2 poschodí, v knize úrazů školy u sekretářky ředitele školy a elektronický u ČŠI.

IX. Způsob a četnost dezinfekce a deratizace:

- profylaktický 1x ročně a dle potřeby – odborní pracovníci.

IX. Manipulace se vzniklými odpady a jejich likvidace:

- pevné odpady jsou ukládány do pytlů v odpadkové místnosti na každém poschodí a denně uklížečkou internátu odnášené do kontejnerů, obaly z plastů jsou ukládány zvlášť a denně odnášeny do kontejnerů na plastový odpad.

Biologické ošetření odpadních řadů se provádí 2x ročně – firmou Bioenzym Petr Mrázek s.r.o. Praha.

X. Vedlejší poskytované služby:

- stravování
- tělocvična
- posilovna

VNITŘNÍ ŘÁD DOMOVA MLÁDEŽE

Domov mládeže je školské zařízení zabezpečující výchovně vzdělávací činnost, ubytování a stravování žákům základních a středních škol. Činnost internátu a domova mládeže (níže popisován také jako DM nebo ubytovací zařízení) vychází ze zákona č. 561/2004 Sb., o předškolním, základním, středním, vyšším odborném a jiném vzdělávání (školský zákon), vyhlášky č. 108/2005 Sb., o školských výchovných a ubytovacích zařízeních a školských účelových zařízeních, vyhlášky č. 107/2005 Sb., o školním stravování, ve znění pozdějších předpisů.

I. PROVOZ

- Ubytování v DM není nárokové.
- O přijetí do DM rozhoduje ředitel školy dle stanovených pravidel.
- Přihlášky k ubytování pro následující školní rok se podávají do 15. června, stávající ubytovaní žáci nejpozději do 31. května.
- DM je v provozu během školního roku. Provoz o víkendech je určován provozními podmínkami školy.
- Provoz DM se řídí Režimem dne DM, který je součástí tohoto Vnitřního řádu.
- Úhrada za ubytování a stravování se platí do 20. dne stávajícího měsíce na měsíc následující. V případě nezaplacení do stanoveného data nebude mít žák možnost být od 1. dne následujícího měsíce ubytován v DM.
- Provoz společných místností se řídí provozním řádem, který je v jednotlivých místnostech vyvěšen.
- Žák může ukončit pobyt v DM na vlastní žádost. Zákonný zástupce nebo zletilý žák musí podat písemnou žádost minimálně 7 dní dopředu.
- Žáku může být ukončen pobyt v DM pro závažné porušení Vnitřního řádu nebo Režimu dne domova mládeže. Dále pro neplacení poplatků za ubytování a stravování v DM.
- V případě důvodného podezření z požití návykové látky bude přivolána policie, rychlá záchranná lékařská služba, informují se zákonní zástupci.
- Pravidla pro používání prostředků výpočetní techniky a připojení k síti internet na pokojích žáků upravuje dokument – Dodatek č. 1 k Vnitřnímu řádu internátu a domova mládeže.

II. PRÁVA UBYTOVANÝCH ŽÁKŮ

- Používat přidělenou místnost, příslušenství a využívat veškeré zařízení internátu a DM, které je k tomu určené.
- Podílet se na organizaci života žáků DM, účastnit se všech akcí pořádaných internátem či DM či jeho žakovskou samosprávou.
- Být volen do žakovské samosprávy.
- Být volen do stravovací komise žáků.
- Využívat celodenní nabídku stravování ve školní jídelně.

- Na dny pracovního klidu odjíždět k zákonným zástupcům. Odjíždět domů i jinam během týdne mohou žáci pouze s písemným předběžným souhlasem zákonných zástupců nebo zletilých žáků.
- Podávat připomínky ke všem otázkám života v DM žákovské samosprávě, skupinovým vychovatelům, zástupci ředitele pro mimoškolní činnost a řediteli školy.
- Požadovat účelné vybavení pokoje a výměnu ložního prádla 1x za dva týdny při nepřetržitém provozu.
- Soukromí a klid při přípravě na vyučování.
- K přípravě studia lze využít klubovnu nebo studovnu.
- Využívat kuchyňku k ohřevu a přípravě bezmasých jídel.
- Na základě žádosti zákonných zástupců, lze požádat o prodlouženou nebo mimořádnou vycházku, žádost posoudí skupinový vychovatel.
- Vybrat si z nabídky volnočasových aktivit v internátě a DM. Individuální zájmovou činnost vykonávanou mimo DM lze žáku umožnit na základě písemné žádosti zákonných zástupců nebo zletilých žáků, a s písemným doložením přesného rozpisu konáním dané činnosti.
- Používat tyto vlastní elektrické spotřebiče: fény, žehličky, kulmy, holicí strojky, ale pouze na základě dodržování bezpečnostních předpisů a po pravidelné revizi zajištěné odbornou firmou. Toto prověření hradí žák sám a předloží jej na začátku školního roku, anebo při pořízení nové věci. Používat rychlovarné konvice a drobné kuchyňské spotřebiče na pokojích je z bezpečnostních důvodů přísně zakázáno.
- Využívat konzultací výchovného poradce, sociálního pracovníka školy a metodika primární prevence.

III. POVINNOSTI UBYTOVANÝCH ŽÁKŮ

- Dodržovat vnitřní řád a řídit se pokyny pracovníků.
- Přicházet na DM dle Režimu dne.
- Pravidelně se připravovat na vyučování.
- Udržovat čistotu a pořádek ve svých osobních věcech, v pokoji a ve společných prostorách DM a internátu.
- Podílet se na denním a týdenním úklidu pokoje (dle Režimu dne DM).
- Vychovatel v denní službě provádí kontrolu pokojů nepravidelně, nebo po dohodě se skupinovým vychovatelem, výsledky úklidu vyhodnocuje bodováním pomocí stupnice od 0 do 10 bodů jednou týdně.
- Dodržovat pravidla bezpečnosti a ochrany zdraví a protipožární předpisy.
- Neplýtvat v DM elektrickou energií, vodou a potravinami.
- Veškeré změny, např. telefonní číslo zákonného zástupce, způsob a množství užívání medikace žáka, nebo její změny, je nutno bez zbytečného prodlení hlásit vychovateli.
- Okamžitě hlásit veškeré závady na majetku, vybavení pokojů, zařízení DM nebo internátu vychovateli. Prokázané a úmyslně zaviněné škody uhradit, anebo uvést vybavení do původního stavu.
- Dodržovat zásady slušného a ohleduplného chování v celém areálu SOŠ Liberec.
- V objektu DM se prezouvat, chodit čistě oblečení a po příchodu ze školy nebo venkovního prostředí se převlékat do domácího oblečení.

- Pro ukládání vlastních potravin užívat pouze vyhrazené prostory. Je nepřijatelné skladovat jakékoliv potraviny na balkónech. Trvanlivé potraviny uzavřené v originálních obalech lze přechovávat do skončení lhůty trvanlivosti.
- Oznamit vychovateli ve službě každý úraz a každé onemocnění. V případě, že žák onemocní doma, jde k lékaři v místě bydliště, nejezdí na DM. Zákonní zástupci oznámí neprodleně jeho absenci pracovníkům DM.
- Pokud žák zůstává na DM v dopoledních hodinách, je jeho povinností se nahlásit vychovateli v denní službě.
- Nepřinášet do DM cenné předměty a vyšší částky peněz. Žák má možnost požádat vychovatele o uložení cenných věcí nebo hotovosti do trezoru.
- Při odchodu z DM odevzdat klíče od pokoje na recepci.
- Oznamit předem písemně, telefonicky, elektronicky vychovateli dané skupiny každý mimořádný odjezd, pokud je zákonnými zástupci povolen. Zákonní zástupci nebo zletilý žák potvrdí telefonicky/elektronicky příjezd žáka domů.
- Zákonný zástupce žáka nebo plnoletý žák musí písemně informovat vychovatele v případě, že žák jezdí v době pobytu na DM na kole. Plnoletý žák je povinen nahlásit vychovateli řízení motocyklu nebo automobilu, a zároveň je povinen na recepci nahlásit SPZ vozidla či motocyklu.

Je zakázáno:

- Provádět opravy a úpravy na majetku DM a internátu.
- Provádět úpravy pokoje a přemísťovat nábytek.
- Z bezpečnostních důvodů se zamykat v pokoji.
- Vyvěšovat plakáty či jiné obrázky mimo místa k tomu určená.
- Navštěvovat se vzájemně na pokojích bez souhlasu vychovatelů a spolubydlících.
- Odnášet nádobí ze školní jídelny a společných kuchyněk.
- Přechovávat střelné, sečné, bodné a jiné zbraně, manipulovat s ohněm, chemikáliemi a výbušninami.
- V objektu DM a areálu školy používat kolečkové brusle a skateboard.
- Kouřit ve všech prostorách DM včetně areálu školy. Přechovávat a požívat alkohol, nosit, držet a distribuovat omamné a psychotropní látky.
- Hrávat hazardní hry.
- Šikanovat, projevovat vandalismus, násilné chování, xenofobii, rasismus nebo jinou podobnou intoleranci.
- Přechovávat v DM jakákoliv zvířata.
- Koupat se ve volné přírodě bez pedagogického dohledu.

IV. VÝCHOVNÁ OPATŘENÍ

Za vzorné chování:

- Pochvala skupinového vychovatele
- Pochvala ředitele školy
- Věcný dar

Za porušení či nedodržování vnitřního řádu:

- Napomenutí skupinového vychovatele
- Důtka ředitele školy
- Zahájení řízení k podmíněčnému vyloučení z DM
- Podmínečné vyloučení z DM (zkušební lhůta 6 měsíců)
- Ukončení ubytování v DM

V. DALŠÍ USTANOVENÍ

Telefon:

- Je možno telefonovat na recepci 484 842 114 v době od 7,00 hodin do 21,00 hodin.

Stravování:

- Všichni ubytovaní žáci v DM se stravují na základě ustanovení Provozního řádu školní jídelny. Přijde-li žák po výdejní době, nemá nárok na vydání stravy.
- Za ztrátu čipu se platí náhrada ve výši 100,- Kč v kanceláři vedoucí stravování. Čip také opravňuje žáka ke vstupu do DM.

Zdravotní opatření:

- Nemocní žáci SŠ a ZŠ jsou povinni hlásit se vychovateli v denní službě, který na požádání omluví jejich nepřítomnost ve škole a na odborném výcviku. Vychovatel v denní službě oznámí tuto skutečnost zákonným zástupcům a na základě domluvy je žák povinen okamžitě opustit DM.

Návštěvy v DM:

- Jsou povoleny pouze mimo studijní dobu, nejpozději do 19,00 hodin v přízemí domova mládeže. Návštěvy se hlásí na recepci a skupinovému vychovateli.

Ukončení pobytu:

- Všichni žáci jsou povinni před ukončením pobytu vyrovnat veškeré neuhrazené závazky (např. náhrada za poškození věci nebo majetku). Vyklidit osobní věci a předat pokoj ve způsobilém stavu skupinovému vychovateli.

Ing. Anna Kubicová,
ZŘMČ

PhDr. Milan Adamec,
ředitel školy

V Liberci 1. 4. 2020

REŽIM DNE DOMOVA MLÁDEŽE

1. Budíček, osobní hygiena, úklid pokoje

odborný výcvik: 5,45 hodin
pro školu: 7,00 hodin

2. Snídaně

6,00 – 8,00 hodin

3. Oběd

pondělí, úterý, středa, čtvrtek: 11,30 – 15,00 hodin
pátek: 11,30 – 14,00 hodin

4. Večeře

pondělí, úterý, čtvrtek: 18,00 – 19,00 hodin
středa: 19,00 – 20,00 hodin

5. Organizovaná mimoškolní činnost v DM

pondělí, úterý, čtvrtek: 15,00 – 18,00 hodin

6. Příchod na DM

žáci ZŠ	pondělí, úterý, čtvrtek:	do 16,00 hodin
žáci ostatních středních škol	pondělí, úterý, čtvrtek:	do 17,00 hodin

Příchod v pozdější dobu pouze po dohodě se skupinovým vychovatelem.

7. Studijní doba

pondělí, úterý, čtvrtek: 19,15 – 20,30 hodin
středa: 20,00 – 21,00 hodin

8. Osobní volno

1. ročník a žáci ZŠ:	středa:	do 19,00 hodin
2., 3., 4. ročník:	středa:	do 20,00 hodin

9. Týdenní úklid pokojů

Slovan:

1. ročník a žáci ZŠ	středa	19,00 – 20,00 hodin
2., 3., 4., ročník	středa	20,00 – 21,00 hodin
ostatní žáci SŠ	čtvrtek	17,00 – 18,00 hodin

10. Příprava na večeřku, osobní hygiena

21,00 – 21,30 hodin

11. Večeřka

ve 22,00 hodin

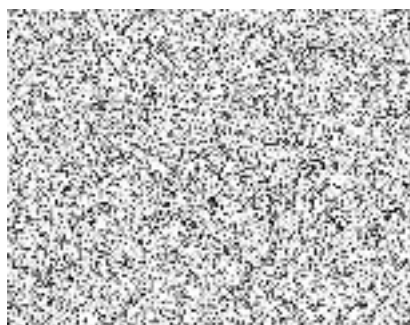
Ing. Anna Kubicová,
ZŘMČ

PhDr. Milan Adamec,
ředitel školy

V Liberci 1. 4. 2020

Seznam hráčů FC Slovan Liberec podle kategorií na Léto 2020:

Slovan B:



Fa SLOVAN

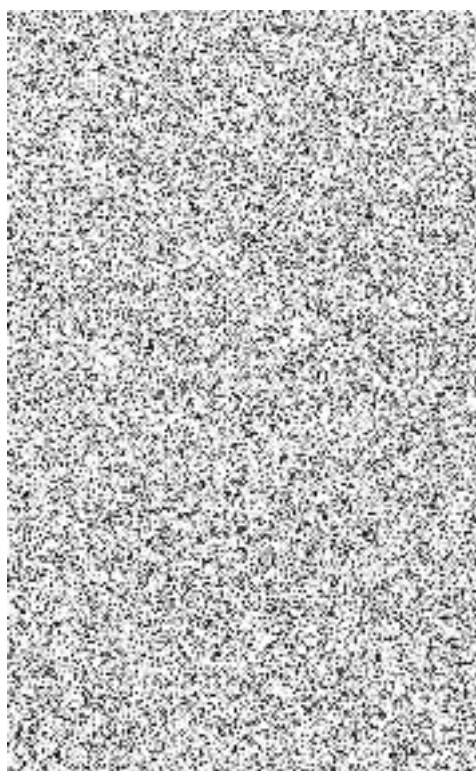
Fa SLOVAN

Fa SLOVAN

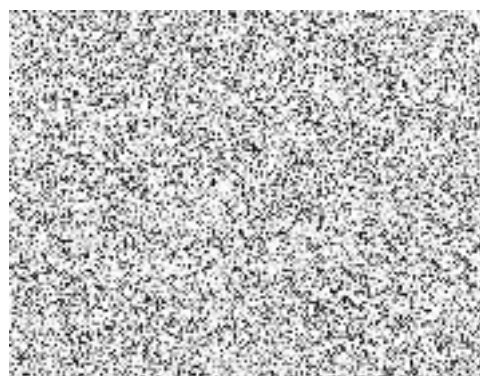
Fa SLOVAN

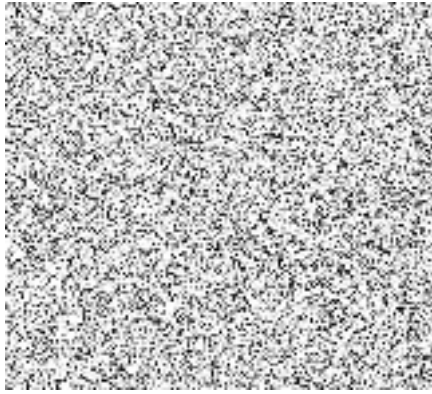
Fa SLOVAN

U-18,19 :

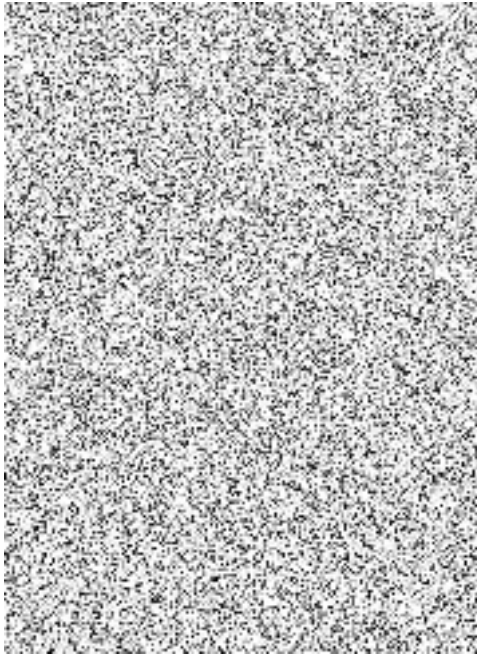


U- 17 :

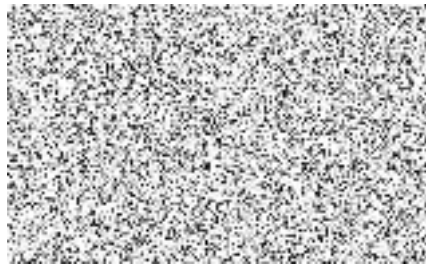




U-16 :



U-15 :



U-14 :

Příloha č. 5

PŘEDÁVACÍ PROTOKOL

Předávající: Střední odborná škola, Liberec, Jablonecká 999
se sídlem Jablonecká 999, 460 04 Liberec 4
zastoupena PhDr. Milanem Adamcem, ředitelem školy

Přebírající: Petr Silovský
FC SLOVAN Liberec
Na Hradbách 1300
460 01 Liberec

Byly předány následující prostory:

I. Předmět předání

Pokoje:

12 buněk tvořených dvěma dvoulůžkovými pokoji **101 – 110, 205, 206**

Klubovna - 1. patro

Kuchyňka - 1. patro

II. Vybavení místností

Pokoj: 1ks šatní skříň, 1 ks nízká dvoudveřová skříň, 1 ks psací stůl, 2 ks židle plastová, 2ks noční stolek, 2ks pojízdný stolek, 2ks lampička, 2ks postel, 2ks sušák na prádlo, dvě zabudované přípojky na internet, 2ks osvětlení nad psacím stolem, 2ks polštář, 2ks prošívaná deka, 2ks úložný box pod postel, 3ks závěsná police, 1ks odpadkový koš

sociální a hygienické zázemí pokoje – předsíň s jednou polici na odkládání a pověšení svršků, 2 ks botník, WC, sprcha, umyvadlo, 1 ks omyvatelný závěs, 1 ks botník

Veškeré vybavení pokojů a garsonky je zařízeno používaným nábytkem bez zjevných závad.



Klubovna: 1 ks televize, 1ks kulečnick, 5 ks stůl, 20 ks židle, 2 ks dvoudveřová nízká skříň

Kuchyňka: 1 ks lednice, 1 ks elektrický sporák s troubou, 1 ks rychlovarná konvice, 1 ks mikrovlnná trouba, zabudovaná sektorová kuchyň

Veškeré vybavení klubovny a kuchyňky je zařízeno používaným nábytkem a elektrickými spotřebiči bez zjevných závad. Užívání klubovny a kuchyňky se řídí ustanoveními vnitřního řádu.

III. Závěrečná ustanovení

Tento protokol je přílohou č. 5 ke Smlouvě o ubytování a stravování
Tento předávací protokol byl ve dvou vyhotoveních. Každá smluvní strana obdrží jedno.
Strany po přečtení tohoto předávacího protokolu prohlašují, že souhlasí s jeho obsahem, a že k předání výše zmíněných věcí, na důkaz čehož níže připojují své podpisy.

V Liberci dne

.....
předávající

.....
přebírající

Příloha č. 3

Ceník ubytování a stravování pro FC Slovan Liberec

13. 7. 2020 – 31. 8. 2020

I. CENY UBYTOVÁNÍ

a. 13. 7. – 31. 7. 2020

Cena 1 lůžko/noc	260,- Kč/noc vč. DPH
Místní poplatek z pobytu od 18 let	19,- Kč/os./noc

b. 1. 8. – 31. 8. 2020

Cena pokoje (1/2 buňky se spolubydlícím)	2 500,- Kč/měsíc vč. DPH
Místní poplatek z pobytu od 18 let	19,- Kč/os./noc
Paušální poplatek za internet	200,- Kč/na rok vč. DPH

II. CENY STRAVOVÁNÍ

Snídaně, přesnídávka, svačina	58,- Kč vč. DPH
Snídaně doplatek FC Slovan	10,- Kč vč. DPH
Oběd	67,- Kč vč. DPH
Večeře	60,- Kč vč. DPH
Celkem:	195,- Kč vč. DPH

Vratná kauce na čip 100,- Kč

V uvedené úhradě za ubytovací a stravovací služby bude již zahrnuta DPH dle platných a účinných předpisů.

V Liberci: 8. 6. 2020



Zpracovala: Ing. Anna Kubicová
ZŘMČ

PhDr. Milan Adamec
ředitel školy

