



## Servisní smlouva

uzavřená podle § 2586 a násl. zákona č. 89/2012 Sb., občanský zákoník,  
ve znění pozdějších předpisů.

Níže uvedeného dne, měsíce a roku uzavřely smluvní strany:

název: Zařízení služeb pro Ministerstvo vnitra  
zastoupená: Mgr. Romanem Švejdou, Dis., MPA, ředitelem  
se sídlem: Přípotoční 300/12 Praha 10, 101 00  
IČ: 67779999  
DIČ: CZ67779999  
Bankovní účet: 30320881/0710

(dále „objednatel“)

a

název: Evald Kost s.r.o.  
zastoupená: p. Ewaldem Kostem, jednatelem  
se sídlem: Skalnická 815/15, 182 00 Praha 8  
IČ: 27582205  
DIČ: CZ27582205  
Bankovní účet: 1002048707/2700

(dále jen „zhotovitel“)

tuto

**s e r v i s n í s m l o u v u** dále jen „smlouva“)

### I. Předmět smlouvy

#### 1.1

Předmětem plnění podle této smlouvy je odstraňování běžných provozních poruch a provádění oprav spojených s výměnou dílů a spotřebního materiálu, seřízení, školení obsluhy apod. (dále též „servisní zásah“) na zařízeních specifikovaných v příloze této smlouvy zhotovitelem pro objednatele za cenu uvedenou v této smlouvě (dále též jen „dílo“).

## II. Místo plnění, způsob provádění a předání plnění

### 2.1

Místem plnění jsou jednotlivé provozy specifikované v příloze č.1 této smlouvy.

### 2.2

Plnění dle čl. 1. této smlouvy bude objednateli předáno na základě požadavku na servisní zásah, který tvoří přílohu č. 2 této smlouvy. Tento předávací protokol potvrdí odpovědné osoby uvedené v odst.


2.3. Objednatel nepotvrdí předávací protokol o provedených úkonech a neuhradí fakturu, pokud výsledek plnění zhotovitele obsahuje vady a nedoděiky, které brání řádnému a bezpečnému užívání gastro zařízení. Předávací protokol bude přílohou faktury.

### 2.3

Odpovědné osoby:

Za objednatele: dle přílohy č.1

Za zhotovitele:

p.Ewald Kost, 

### 2.4

Objednatel bude žádat o provedení servisního zásahu formou písemného požadavku zaslaného na e-mailovou adresu odpovědné osoby zhotovitele uvedené v odst. 2.3. Odpovědná osoba zhotovitele nejpozději do 2 hodin od obdržení písemného požadavku potvrdí požadavek e-mailem na adresu odpovědné osoby objednatele se stanovením termínu provedení.

### 2.5

Technik zhotovitele se zavazuje nastoupit k provedení servisního zásahu nejpozději do 4 hodin od potvrzení písemného požadavku dle čl. 2.4 této smlouvy. V případě, že opravu nelze provést v místě plnění objednatele, je zhotovitel povinen na vlastní náklady opravované zařízení odvést a dočasně po celou dobu opravy zařízení bezplatně poskytnout objednateli k užívání jiné náhradní zařízení stejných parametru jako má zařízení odvezené k opravě.

## III. Práva a povinnosti smluvních stran

### 3.1 Práva a povinnosti zhotovitele:

#### 3.1.1

Zhotovitel je povinen provádět veškeré činnosti v souladu s touto smlouvou a postupovat s odbornou péčí na svůj náklad a nebezpečí, řádně a včas, tak aby nedošlo k porušení obecně závazných právních předpisů, platných norem ČSN a bezpečnostních předpisů. Zhotovitel poskytne po celou dobu plnění dle této smlouvy veškerou další potřebnou součinnost při komunikaci s objednatelem.

#### 3.1.2

Zhotovitel je povinen zachovat mlčenlivost o všech skutečnostech obchodní, výrobní či technické povahy souvisejících s objednatelem, které mají skutečnou nebo alespoň potenciální materiální či nemateriální hodnotu a nejsou v příslušných obchodních kruzích běžně dostupné. Zhotovitel se zaváže též zajistit, aby osoby, které musí tyto skutečnosti k provádění díla znát, je uchovaly v tajnosti vůči třetím právnickým nebo fyzickým osobám.

#### 3.1.3

Zhotovitel se zavazuje mít po celou dobu platnosti smlouvy sjednáno pojištění odpovědnosti za škodu způsobenou v souvislosti s výkonem podnikatelské činnosti, a to s limitem pojistného plnění alespoň 5 000 000,- Kč (slovy: pět milionu korun českých) a spoluúčastí maximálně 5%. Pojistná smlouva musí být účinná po celou dobu platnosti této smlouvy.

#### 3.1.4

Zhotovitel je povinen objednateli umožnit kontrolu plnění předmětu smlouvy a na požádání objednatele poskytnout bezodkladně veškeré informace o stavu rozpracovanosti.

#### 3.1.5

Zhotovitel je povinen na pracovišti a v dalších prostorách, v nichž se budou jeho zaměstnanci pohybovat v objektu objednatele a v jeho blízkosti, udržovat pořádek a čistotu.

### 3.2 Práva a povinnosti objednatele:

#### 3.2.1

Objednatel má právo na plnění předmětu smlouvy v dohodnutém rozsahu a termínech. Objednatel je oprávněn kontrolovat průběh provádění předmětu plnění, přičemž zhotovitel je povinen dbát jeho pokynů.

#### 3.2.2

Objednatel poskytne zhotoviteli k zajištění plnění předmětu této smlouvy nezbytnou součinnost (zejména zajistí vstup do příslušných prostor zhotoviteli), aby zhotovitel mohl dostát svým závazkům a povinnostem stanoveným touto smlouvou a příslušnými právními předpisy, nemůže-li zhotovitel zajistit požadované plnění jinak.

## IV. Záruční doba, odpovědnost z vadného plnění

#### 4.1

Zhotovitel odpovídá za kvalitu a úplnost plnění dle této smlouvy a zaručuje, že dílo bude zhotoveno v souladu s podmínkami této smlouvy. Zhotovitel odpovídá za bezvadnost plnění v době jeho předání objednateli a dále za vady, které se na opravené části vyskytnou v záruční době. Zhotovitel poskytuje záruku na provedené opravy v délce **24 měsíců** od data předání a převzetí plnění objednatel. Na náhradní díly montované při servisním zásahu poskytuje zhotovitel záruku ve stejné délce, v jaké ji poskytuje výrobce či prodejce náhradního dílu, nejméně však 24 měsíců od data předání a převzetí plnění.

#### 4.2

Zhotovitel odpovídá za škodu, případně újmu způsobenou objednateli vadným plněním nebo prodlžením s plněním dle této smlouvy s tím, že se zhotovitel zavazuje tuto škodu či újmu uhradit v plném rozsahu bez jakýchkoliv omezení.

#### 4.3

Reklamac vady vzniklých v záruční době uplatní objednatel u zhotovitele písemně s popisem vady.

#### 4.4

Zhotovitel je povinen oprávněně reklamované vady odstranit, nejpozději do 2 pracovních dnů od doručení reklamacie objednatel, pokud nebude smluvními stranami dohodnuta jiná lhůta. Náklady na odstranění vad díla je povinen z titulu své odpovědnosti uhradit zhotovitel.

## V. Sankce

#### 5.1

V případě nesplnění povinností vyplývajících z této smlouvy, vzniká straně oprávněné straně právo účtovat straně povinné tyto sankce:

#### 5.1.1

V případě prodlžení s plněním ze strany zhotovitele bude hrazena smluvní pokuta ve výši 500,- Kč (slovy: pět set korun českých) za každou i započatou **hodinu** prodlžení.

#### 5.1.2

V případě prodlení objednatele s plněním závazku zaplatit sjednanou cenu bude hrazen úrok z prodlení v zákonné výši.

#### **5.1.3**

V případě porušení povinnosti mlčenlivosti zhotovitele podle odst. 3.1.2 této smlouvy bude hrazena smluvní pokuta ve výši 5 000,- Kč (slovy: pět tisíc korun českých) za každé porušení takové povinnosti.

#### **5.1.4**

V případě porušení povinnosti zhotovitele mít sjednáno pojištění odpovědnosti za škodu v rozsahu podle odst. 3.1.3 smlouvy bude hrazena smluvní pokuta ve výši 10 000,- Kč (slovy: deset tisíc korun českých).

#### **5.1.5**

Uhrazením smluvní pokuty není dotčeno právo poškozené smluvní strany domáhat se náhrady škody či újmy, která jí vznikla porušením smluvní povinnosti, které se smluvní pokuta týká, v plné výši, a to i ve výši přesahující smluvní pokutu. Výše smluvních pokut se do výše náhrady škody či újmy nezapočítává.

### **5.2**

Splátnost smluvní pokuty nebo náhrady škody či újmy je 10 dnů od doručení písemné výzvy oprávněné smluvní strany k její úhradě straně povinné, a to bezhotovostním převodem na bankovní účet oprávněné smluvní strany.

## **VI. Ukončení smlouvy**

### **6.1**

Každá ze smluvních stran je oprávněna od této smlouvy odstoupit v případě jejího podstatného porušení druhou smluvní stranou.

#### **6.1.1**

Za podstatné porušení této smlouvy zhotovitelem se považuje zejména:

- a) jestliže zhotovitel neprovádí předmět plnění dohodnutým způsobem a tento postup vede zjevně k vadnému plnění,
- b) jestliže je zhotovitel v prodlení s předáním plnění dle této smlouvy trvajícím déle než bylo sjednáno
- c) jestliže zhotovitel porušil povinnost mlčenlivosti podle odst. 3.1.2,
- d) jestliže zhotovitel porušil povinnost mít sjednáno pojištění odpovědnosti za škodu podle odst. 3.1.3.

#### **6.1.2**

Za podstatné porušení této smlouvy objednatelem se považuje zejména, jestliže je objednatel i přes písemné urgence zhotovitele v prodlení s úhradou faktury trvajícím déle než 14 dnů.

### **6.2**

Kterákoliv ze smluvních stran může smlouvu kdykoli vypovědět z jakéhokoli důvodu nebo i bez udání důvodu. Výpovědní doba činí 3 měsíce a končí uplynutím posledního dne třetího měsíce následujícího po měsíci, v němž byla výpověď doručena druhé smluvní straně. Smluvní strany se zavazují, že v případě výpovědi splní všechny závazky, které do dne uplynutí výpovědní doby vyplývají z této smlouvy.

### **6.3**

Právní účinky odstoupení od smlouvy nastávají dnem doručení písemného oznámení o odstoupení druhé smluvní straně.

### **6.4**

Jestliže je smlouva ukončena výpovědí nebo odstoupením před dokončením plnění, smluvní strany protokolárně provedou inventarizaci veškerých plnění provedených k datu, kdy smlouva byla ukončena a na tomto základě vyrovnají vzájemné závazky a pohledávky z toho pro ně vyplývající. Při

odstoupení od smlouvy hradí náklady vynaložené na smluvené dílo k okamžiku odstoupení od smlouvy ta smluvní strana, která podstatně porušila smlouvu.

## 6.6

Ukončením účinnosti této smlouvy nejsou dotčena ustanovení smlouvy týkající se povinnosti z vadného plnění a nároků ze smluvních pokut, pokud vznikly před ukončením účinnosti smlouvy, ustanovení o zachování mlčenlivosti, ani další ustanovení a nároky, z jejichž povahy vyplývá, že mají trvat i po zániku účinnosti této smlouvy.

## VII. Cena plnění a platební podmínky

### 7.1

Smluvní strany sjednávají, že celková cena za veškerá plnění dle této smlouvy za dobu plnění nepřekročí 291.600,- Kč (dvěstědevadesátjedentisícšestset) bez DPH.

### 7.2

Cena za servisní zásah bude uhrazena ve výši:

- 1) spotřebovaného času vynásobené hodinovou sazbou, která činí 400,- Kč (slovy: čtyřista) bez DPH
- 2) ceny materiálu a náhradních dílů prokazatelně spotřebovaných zhotovitelem;
- 3) paušální ceny dopravy na opravy, která činí 300,- Kč, - (slovy: tři sta) bez DPH.

Jednotkové ceny dle bodů 1) a 3) bodu 7.2 této smlouvy jsou sjednány jako ceny konečné a nejvýše přípustné. Sjednané ceny zahrnují veškeré náklady a zisk zhotovitele, nezbytné k řádnému a včasnému plnění dle této smlouvy. Změna jednotkové ceny je možná pouze v případě, že v průběhu plnění předmětu smlouvy dojde ke změnám sazeb DPH. V tomto případě bude cena upravena podle výše sazeb DPH dle právních předpisů účinných v době vzniku zdanitelného plnění.

### 7.3

Cenu za plnění dle této smlouvy uhradí objednatel bezhotovostním převodem na účet zhotovitele na základě dílčích faktur vystavovaných zhotovitelem po řádném předání a převzetí předmětu plnění a podpisu předávacího protokolu o provedeném plnění odpovědnou osobou objednatele dle čl. II. odst. 2.3 této smlouvy, který bude tvořit přílohu faktury.

### 7.4

Splatnost dílčích faktur je stanovena na 30 dnů ode dne jejího prokazatelného doručení objednateli.

### 7.5

Faktura bude obsahovat náležitosti podle zákona č. 563/1991 Sb., o účetnictví, zákona č. 235/2004 Sb., o dani z přidané hodnoty, a § 435 občanského zákoníku, to vše ve znění pozdějších předpisů. Nebude-li faktura obsahovat zákony a touto smlouvou stanovené náležitosti, nebo bude-li obsahovat chybné údaje, bude objednatel oprávněn fakturu vrátit k přepracování, aniž by se tím dostal do prodlení. V tomto případě neplatí původní doba splatnosti, ale celá lhůta splatnosti běží znovu ode dne doručení opravené nebo nově vystavené faktury.

## VIII. Platnost a účinnost smlouvy

### 8.1

Tato smlouva nabývá platnosti dnem podpisu oprávněnými zástupci obou smluvních stran a účinnosti dnem uveřejnění v registru smluv podle zákona č. 340/2015 Sb., o zvláštních podmínkách účinnosti některých smluv, uveřejňování těchto smluv a o registru smluv (zákon o registru smluv), (dále jen „zákon o registru smluv“) a uzavírá se na dobu 3 let.

## IX. Závěrečná ujednání

### 9.1

Tuto smlouvu je možno měnit pouze písemnými vzestupně číselovanými dodatky podepsanými oprávněnými zástupci obou smluvních stran na téže listině.

### 9.2

V případě, že některé ustanovení této smlouvy je nebo se stane v budoucnu neplatným, neúčinným či nevymahatelným nebo bude-li takovým příslušným orgánem shledáno, zůstávají ostatní ustanovení této smlouvy v platnosti a účinnosti, pokud z povahy takového ustanovení nebo z jeho obsahu anebo z okolností, za nichž bylo uzavřeno, nevyplývá, že je nelze oddělit od ostatního obsahu této smlouvy. Smluvní strany se zavazují nahradit neplatné, neúčinné nebo nevymahatelné ustanovení této smlouvy ustanovením jiným, které svým obsahem a smyslem odpovídá nejlépe ustanovení původnímu a této smlouvě jako celku.

### 9.3

Vztahy vyplývající z této smlouvy, které nejsou touto smlouvou výslovně upraveny, se řídí právními předpisy platnými v České republice, a to zejména zákonem č. 89/2012 Sb., občanský zákoník.

### 9.4

Smlouva je vyhotovena ve 3 vyhotoveních s platností originálu s tím, že objednatel obdrží 2 vyhotovení a zhotovitel 1 vyhotovení.

### 9.5

Zhotovitel je podle ustanovení § 2 písm. e) zákona č. 320/2001 Sb., o finanční kontrole ve veřejné správě a o změně některých zákonů (zákon o finanční kontrole), ve znění pozdějších předpisů, osobou povinnou spolupůsobit při výkonu finanční kontroly prováděné v souvislosti s úhradou zboží nebo služeb z veřejných výdajů.

### 9.6

Smluvní strany souhlasí s uveřejněním plného znění této smlouvy včetně jejích příloh v registru smluv podle zákona o registru smluv, a rovněž na profilu zadavatele, případně i na dalších místech, kde tak stanoví právní předpis. Uveřejnění smlouvy prostřednictvím registru smluv zajistí objednatel.

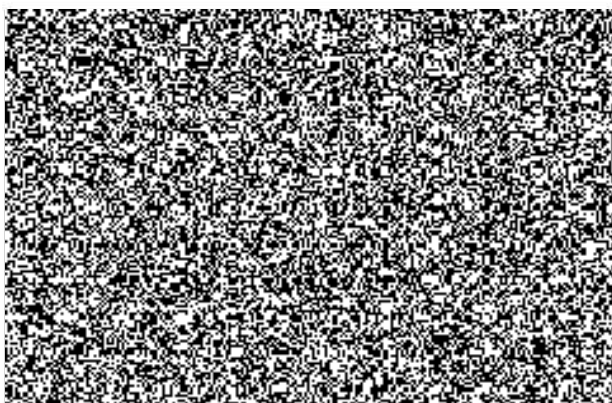
### 9.7

Smluvní strany si smlouvu přečetly a výslovně prohlašují, že je sepsána podle jejich svobodné a pravé vůle a na důkaz svého souhlasu s jejím zněním ji vlastnoručně podepisují.

### 9.8

Nedílnou součástí smlouvy tvoří příloha: Seznam gastro zařízení v provozovnách ZSMV a Požadavek na servisní zásah.

V Praze dne ..... 4. 06. 2020



V Praze dne ..... 4.6.2020

za zhotovitele

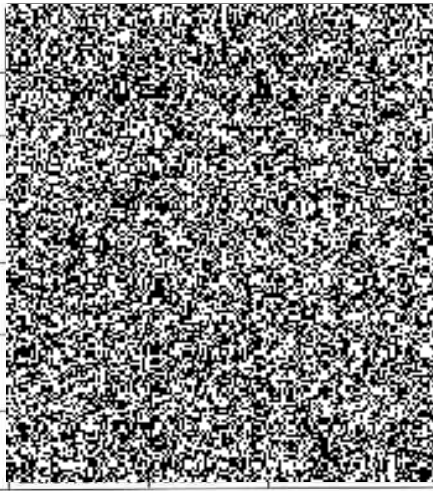




## Příloha č. 1 Smlouvy

### Seznam oprávněných osob

Typ kávovaru	Množství	Umístění	Odpovědná osoba	Kontakt
JURA IMPRESSA	1	ZBRASLAV - KANCELÁŘ Na Baních 1304, 156 00 Praha 5 – Zbraslav		
KM7	1	LETNÁ - KANTÝNA Nad Štolou 3, 170 34 Praha 7		
ETA	1	HASIČI - KANTÝNA Kloknerova 26, 140 00 Praha 4		
KM5/KM6	1	BUBENEČ - KANTÝNA Bubenečská 20, 160 00 Praha 6		
DELONGHI 3500	1	PANKRÁC - KANTÝNA Na Pankráci 1623/72, 140 00 Praha 4		
SAECO MAGIC DE LUXE	1	CUKRÁRNA Na Pankráci 1623/72, 140 00 Praha 4		
RHEA-LIONESS H3AA	1	CUKRÁRNA		
JURA IMPRESSA J9	1	PŘÍPOTOČNÍ - KANTÝNA Přípotoční 300/12, 101 53 Praha 10		
SAECO-MAGIC KOMFORT	1	ZBRASLAV - KANCELÁŘ Na Baních 1304, 156 00 Praha 5 – Zbraslav		
VESTAVĚNÝ MLÝNEK, 400X500X500	1	STROJNICKÁ - KANTÝNA Strojnická 27, 170 00 Praha 7		
SAECO STRATOS	1	ARCO Dílžďená 1004/6, Praha		
EKM24	1	VELESЛАVÍN - KANTÝNA José Martího 384, 160 00 Praha 6		
SAECO ROYAL CAPPUCCINO	1	HASIČI - KANTÝNA Kloknerova 26, 140 00 Praha 4		
SAECO ROYAL CAPPUCCINO	1	HASIČI - KANTÝNA Kloknerova 26, 140 00 Praha 4		
BRAVO MONDO TWIN	1	HASIČI - KANTÝNA Kloknerova 26, 140 00 Praha 4		
JURA IMPRESSA J9	1	CENTROTEX - KANTÝNA Náměstí Hrdinů 4/1635, 140 00 Praha 4		
SAECO MAGIC	1	CENTROTEX - DENNÍ MÍSTNOST Náměstí Hrdinů 4/1635, 140 00 Praha 4		
KM7	1	CENTROTEX - KUCHYNĚ Náměstí Hrdinů 4/1635, 140 00 Praha 4		
SCHAERER SIENA	1	CENTROTEX - CATERING - SKLAD Náměstí Hrdinů 4/1635, 140 00 Praha 4		

SCHAERER SIENA	1	CENTROTEX - CATERING - SKLAD Náměstí Hrdinů 4/1635, 140 00 Praha 4	
BRAVO MONDO TWIN	1	CENTROTEX - CATERING - SKLAD Náměstí Hrdinů 4/1635, 140 00 Praha 4	
BRAVO MONDO TWIN	1	CENTROTEX - CATERING - SKLAD Náměstí Hrdinů 4/1635, 140 00 Praha 4	
BRAVO MONDO TW IN	1	CENTROTEX - CATERING - SKLAD Náměstí Hrdinů 4/1635, 140 00 Praha 4	
BRAVO MONDO TWIN	1	CENTROTEX - CATERING - SKLAD Náměstí Hrdinů 4/1635, 140 00 Praha 4	
JURA IMPRESSA XF 50	1	CENTROTEX - CATERING - SKLAD Náměstí Hrdinů 4/1635, 140 00 Praha 4	
SCHAERER SIENA	1	CENTROTEX - CATERING - SKLAD Náměstí Hrdinů 4/1635, 140 00 Praha 4	



## Požadavek na SERVISNÍ ZÁSAH



Druh zařízení:  dopl. údaje:

Provozovna:  prov.doba:

Kontakt v místě:

Objednal:  dne:

Popis závady:

## Provedení servisu

Servis proveden dne:

čas nástupu na servis:  úkončení:

Popis provedené opravy:

Ztrátové časy - prostoje:

Použitý materiál:

servis (hodiny):

Poznámka zákazníka:

servis provedl:

podpis:

Zákazník:  
(jméno a datum převzetí)

podpis: