

Ministerstvo zemědělství  
Správa územní regionální správy  
Pod Hájem 324, 267 01 Králův Dvůr

MINISTERSTVO ZEMĚDĚLSTVÍ

Správa uprchlických zařízení MV

Doručeno 01.04.2020 10:44:26

UT-08507/2020

Listů: 1, příloh: 2

Nelistedné přílohy:



11580/2020-MZE-11141



000328015200

### Zápis o užívání nebytových prostor č. 263-2020-11141

uzavřený podle § 14 a násl. vyhlášky Ministerstva financí č. 62/2001 Sb., o hospodaření organizačních složek státu a státních organizací s majetkem státu, ve znění pozdějších předpisů (dále jen „vyhláška“)

mezi stranami

#### Ministerstvo zemědělství

organizační složka státu

se sídlem Těšnov 65/ 17, 110 00 Praha 1 – Nové Město,

za kterou jedná Mgr. Pavel Brokeš, ředitel odboru vnitřní správy, na základě organizačního

řádu MZe čj.12061/2017-MZe-11131 ze dne 14. 2. 2017

IČ: 00020478

DIČ: CZ00020478 (v postavení výkonu samostatné ekonomické činnosti, osoba povinná k dani, s odkazem na § 5 odst. 1 a 2 a plátce dle § 6 zákona č. 235/2004 Sb., o dani z přidané hodnoty, ve znění pozdějších předpisů)

bankovní spojení: ČNB Praha 1

číslo účtu: 19-1226001/0710 - nájem

1226001/0710 – služby

**Kontaktní osoba:** Jindra Šilhavá, referent ORSB

se sídlem Pod Hájem 324, 267 01 Králův Dvůr



Fakturační adresa: sídlo zaměstnance ORSB

(dále jen „**předávající**“ na straně jedné)

**a**

**Česká republika – Správa uprchlických zařízení Ministerstva vnitra**

organizační složka státu

se sídlem Lhotecká 559/7, 143 01 Praha 12, doručovací adresa: P.O.BOX 110, 143 00 Praha 4

zastoupená ředitelem Mgr. et Mgr. Pavlem Bacíkem

IČ: 60498021, bankovní spojení: ČNB, a.s., Praha 1, pobočka 701,

číslo účtu: 52626881/0710

(dále jen „**uživatel**“ na straně druhé)

(a oba společně „**smluvní strany**“)

#### I.

#### Předmět užívání

1) Česká republika je vlastníkem a Ministerstvo zemědělství je příslušné hospodařit s pozemkem p.č. 4065/3, jehož součástí je budova č.p. 4065/3 v k. ú. Benešov zapsaným na LV č. 150, vedeným u Katastrálního úřadu pro Středočeský kraj, Katastrální pracoviště Benešov na adrese Žižkova 360, 256 01 Benešov.

Příslušnost hospodařit s majetkem státu vznikla na základě Hospodářské smlouvy ze dne 15.5.1991.

Předávající tímto zápisem přenechává uživateli jako dočasně nepotřebný majetek k užívání nebytové prostory a movitý majetek ve výše uvedené budově (dále jen „**Budova**“).

2) Předmětem užívání upraveného tímto zápisem jsou nebytové prostory v Budově o **celkové výměře 132,82 m<sup>2</sup>** a movitý majetek v **počtu 49 ks** v zasedací místnosti č. 20.

Jedná se o kancelářskou plochu v přízemí budovy – místnost č. 7 o výměře 16,85 m<sup>2</sup>, místnost č. 8 o výměře 15,67 m<sup>2</sup> a místnost č. 9 o výměře 18,25 m<sup>2</sup>.

Jako ostatní plocha bude k užívání předána v přízemí budovy místnost č. 10 o výměře 18,25 m<sup>2</sup> a místnost č.11 o výměře 16,33 m<sup>2</sup>.

Dále zasedací místnost v podzemním podlaží budovy č. 20 o výměře 47,47 m<sup>2</sup>.

**Kancelářská plocha činí celkem 50,77 m<sup>2</sup>, ostatní plocha činí celkem 82,05 m<sup>2</sup>.**

3) Přesný popis předmětu užívání, umístění a výměry podlahové plochy jsou uvedeny v **Příloze č. 1 a v Příloze č. 2**, které tvoří nedílnou součást tohoto zápisu.

4) Přesný popis movitého majetku je uveden v **Příloze č. 3**.

5) Smluvní strany konstatují, že předmět užívání je způsobilý k řádnému užívání. Uživatel se detailně seznámil se stavem předmětu užívání a v tomto stavu jej přejímá do svého užívání.

## II. Účel užívání

1) Účelem užívání je zajištění prostor pro kanceláře Centra na podporu integrace cizinců pro Středočeský kraj, Pracoviště Benešov (dále také „CPIC a přímý uživatel“), v rámci projektu s názvem „Zřízení a provoz Centra na podporu integrace cizinců pro Středočeský kraj, reg. č. AMIF/16/01“, který je financován z prostředků Národního programu Azylového, migračního a integračního fondu (AMIF/16/01) - (tzn. plnění ekonomicky nevydělečných činností).

## III. Doba užívání

1) Nebytové prostory se předávají do užívání na dobu určitou od 1.4.2020 do 31.3.2024. V souladu s § 66 odst. 2 zákona č. 218/2000 Sb., rozpočtová pravidla, ve znění pozdějších předpisů, se neposkytuje úhrada za užívanou plochu a zapůjčený movitý majetek. Smluvní strany sjednávají, že užívání založené tímto zápisem mohou smluvní strany vypovědět výlučně z následujících důvodů:

2) Předávající je oprávněn vypovědět tento zápis v případě hrubého porušení povinností uživatele, které nebylo odstraněno ani přes písemnou výzvu předávajícího do 30 kalendářních dnů;

3) Předávající je oprávněn vypovědět tento zápis v případě prodlení uživatele s jakoukoli platbou dle tohoto zápisu trvajícím více jak 60 kalendářní dnů po přechozím písemném upozornění;

4) Předávající je oprávněn vypovědět tento zápis s výpovědní lhůtou třicet dnů v případě, že předmět užívání či jeho část bude potřebovat k plnění funkcí státu nebo jiných úkolů v rámci své působnosti nebo stanoveného předmětu činnosti;

5) Předávající i uživatel jsou oprávněni vypovědět tento zápis v případech stanovených obecně závaznými právními předpisy;

6) Uživatel je oprávněn vypovědět tento zápis v případě ztráty odborné způsobilosti v důsledku změny legislativy.

7) Výpovědní lhůta je 3 měsíce a počíná běžet od prvního dne měsíce následujícího po dni doručení výpovědi druhé smluvní straně.

8) Užívání může být rovněž ukončeno písemnou dohodou smluvních stran.

#### IV. Služby

1) Úhrady za služby poskytované v souvislosti s užíváním nebytových prostor, za spotřebu tepla, vodné a stočné, elektrickou energii, likvidaci odpadu, úklid užívaných a společných prostor, údržbu, revize, užívání telefonní linky a další služby spojené s užíváním jsou-li předávajícím zajišťovány (dále jen „Služby“), budou uživateli fakturovány ve výši, která bude odpovídat podílu uživatele na skutečných nákladech zjištěných z faktur od prvotních dodavatelů.

Podíl uživatele na platbách za vodné a stočné, za likvidaci domovního odpadu a poskytování hygienických prostředků bude stanoven podle počtu osob v budově.

2) Tyto služby budou uživatelem hrazeny měsíčně za předcházející období na základě faktury vystavené předávajícím s náležitostmi daňového dokladu dle zákona č. 563/1991 Sb., o účetnictví a zákona č. 235/2004 Sb. o dani z přidané hodnoty, ve znění pozdějších předpisů. Úhradu plateb za služby provede uživatel na účet předávajícího vedený u ČNB Praha 1, č. ú. **1226001/0710** do 30 dnů od doručení faktury. Pro včasnost plateb je rozhodující den připsání platby na účet pronajímatele.

**Doručovací adresa:** Správa uprchlických zařízení Ministerstva vnitra, P.O. BOX 110, 143 00 Praha 4. Případně je možné zaslat elektronicky podepsanou fakturu na e-mail

Faktura musí splňovat náležitosti daňového dokladu, dle stávajících platných předpisů.

Předávající se zavazuje předkládat uživateli k proplacení pouze faktury, které obsahují název a číslo projektu v následujícím znění: **„Zřízení a provoz Centra na podporu integrace cizinců pro Středočeský kraj, reg. č. AMIF/16/01“**.

3) V případě prodlení s platbou za služby uhradí uživatel předávajícímu kromě dlužné částky i úrok z prodlení za každý i započatý den prodlení, jehož výše je stanovena příslušným nařízením vlády, kterým se stanoví výše úroků z prodlení v souladu s ust. § 1970 občanského zákoníku.

#### V. Práva a povinnosti smluvních stran

1) Předávající se zavazuje přenechat předávané prostory uživateli tak, aby je mohl užívat k ujednanému nebo obvyklému účelu, udržovat je v takovém stavu, aby mohly sloužit tomu užívání, pro které byly předány a zajistit uživateli nerušené užívání prostor po celou dobu

užívání. Ohledně předání bude sepsán Předávací protokol, ve kterém bude zachycen stav užívané plochy v okamžiku předání, který podepíší obě smluvní strany.

2) Předávající předává uživateli všechny prostory v dobrém stavu a uživatel se zavazuje udržovat je spolu s jejich vybavením jako řádný hospodář v souladu s právními předpisy a tímto zápisem, zejména chránit předmět užívání před poškozením, zničením nebo nepřiměřeným opotřebením.

3) Uživatel se zavazuje, že předmět užívání bude užívat pro vlastní potřebu odpovídajícím způsobem a nemůže je přenechat k užívání jiné osobě ani další organizační složce nebo státní organizaci.

4) Uživatel je povinen udržovat předávané prostory v takovém stavu, který odpovídá běžnému opotřebením. Za tím účelem je povinen na vlastní náklady provádět běžné údržbové a opravné práce jako je zejména malování, výměna žárovek, oprava dveřních zámků, oprava rozbitých oken a další práce obdobného charakteru dle obecných zvyklostí spojených s užíváním nebytových prostor. O způsobu drobných oprav a běžné údržby je uživatel povinen před jejich provedením prokazatelně informovat zástupce předávajícího a tyto provádět způsobem obvyklým.

5) Předávající odpovídá za údržbu a opravy předávaných prostor, s výjimkou běžné údržbové a opravné práce podle odst. 4) tohoto článku, pokud škodu nezpůsobí uživatel, kdy v takovém případě bude oprava provedena na náklady uživatele. Uživatel odpovídá předávajícímu za veškeré škody, které mu způsobí svou činností na předmětu užívání. Předávající upozorňuje uživatele, že Budova není pojištěna.

6) Pokud se vyskytnou poruchy přesahující možnosti běžné údržby a oprav podle odst. 4) tohoto článku, je uživatel povinen bez zbytečného odkladu prokazatelným způsobem oznámit prostřednictvím místně příslušného zaměstnance správy budov předávajícímu tyto poruchy a umožnit jejich odstranění, jinak uživatel odpovídá za škodu, která nesplněním těchto povinností vznikne.

7) Předávající nebo jím pověřená osoba jsou oprávněni vstoupit za trvání tohoto užívacího vztahu do předmětu užívání spolu s osobou oprávněnou jednat jménem uživatele v termínu a čase stanoveném po vzájemné dohodě za účelem kontroly dodržování tohoto zápisu nebo běžné údržby. Tento vstup má však předávající vždy v případě havárie nebo živelné či jiné obdobné události, kdy se dá předpokládat, že by mohla být způsobena škoda. O této skutečnosti je předávající povinen bez zbytečného prodlení vyrozumět uživatele, se sdělením důvodu vstupu do objektu.

8) Uživatel se zavazuje zajistit u svých zaměstnanců dodržování obecně závazných právních předpisů a vnitřních předpisů předávajícího v oblasti ochrany a ostrahy majetku, požární ochrany, bezpečnosti a ochrany zdraví při práci, sjednaných provozních pravidel a dále spolupůsobit při realizaci preventivních opatření k zamezení vzniku škod na majetku.

9) Úpravy předmětu užívání může uživatel provést pouze s předchozím písemným souhlasem předávajícího vždy na svůj náklad. Zařízení a předměty upevněné ve zdech, podlaze a stropu, které nelze odstranit bez nepřiměřeného snížení hodnoty nebo bez poškození Budovy, přecházejí upevněním nebo vložením do příslušnosti hospodařit předávajícího.

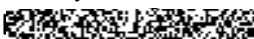
10) Uživatel je povinen snášet omezení v užívání v rozsahu nutném pro provedení oprav a ostatní údržby předmětu užívání, k němuž je povinen předávající.



11) Předávající se zavazuje poskytovat subjektům provádějícím audit a kontrolu projektů realizovaných v rámci národního programu Azylového, migračního a integračního fondu všechny nezbytné informace týkající se jeho činnosti související s realizací předmětu této smlouvy a veškerou nezbytnou součinnost pro provedení kontroly a auditu.

12) Předávající se zavazuje zachovávat ve vztahu ke třetím osobám mlčenlivost o všech informacích týkajících se uživatele a o důsledcích plynoucích z nedodržení této povinnosti.

13) V případě, že při plnění této smlouvy přijde předávající do styku s osobními údaji uživatele (jeho zaměstnanců), zavazuje se k jejich ochraně v souladu s Nařízením Evropského parlamentu a Rady (EU) 2016/679 ze dne 27. dubna 2016 o ochraně fyzických osob v souvislosti se zpracováním osobních údajů a o volném pohybu těchto údajů a o zrušení směrnice 95/46/ES (dále jen „nařízení“) a souvisejícími vnitrostátními předpisy.

14) Předávající bere na vědomí, že v souvislosti s uzavíráním smlouvy či plněním vyplývajícím z této smlouvy uživatele, jakožto správce a zpracovatel, nakládá s osobními údaji předávajícího (jeho zaměstnanců) podle nařízení a vnitrostátních předpisů. Zejména se jedná o identifikační a adresní údaje. Uživatel zpracovává osobní údaje bez potřeby souhlasu na základě nezbytnosti pro plnění smlouvy. Podrobné informace o zpracování osobních údajů jsou dostupné na internetových stránkách [www.suz.cz](http://www.suz.cz), případně je možno o ně požádat elektronicky na adrese  či písemně na adrese uvedené v záhlaví smlouvy.

## VI.

### Skončení užívání

1) Uživací vztah založený tímto zápisem je možné ukončit uplynutím doby, na kterou byl sjednán, písemnou dohodou nebo výpovědí předávajícího nebo uživatele.  
viz čl. 3 odst. 6.

2) Pro označení podmínek výpovědi se podpůrně použijí odpovídající ustanovení § 2225 a násl. zákona č. 89/2012 Sb., občanský zákoník.

3) Ke dni skončení užívání je uživatel povinen předmět užívání vyklidit a předat jej předávajícímu nebo jeho pověřenému zástupci ve stavu, v jakém jej převzal s přihlédnutím k běžnému opotřebení a případným úpravám ošetřeným v zápisu nebo písemném souhlasu předávajícího. O předání bude sepsán protokol podepsaný zástupci obou smluvních stran. Součástí předávacího protokolu bude stav příslušných měřidel k okamžiku zpětného převzetí předmětu užívání a soupis případných škod způsobených na předmětu užívání uživatelem.

4) Předávající má právo na náhradu ve výši ujednaných nákladů, neodevzdá-li uživatel předávajícímu v den skončení užívání předmět užívání až do dne, kdy uživatel předávajícímu předmět užívání skutečně odevzdá.

## VII.

### Závěrečná ustanovení

1) Tento zápis nabývá platnosti dnem jeho podpisu oběma smluvními stranami a účinnosti dnem 1.4.2020.

2) Tento zápis lze měnit pouze vzestupně číslovanými písemnými dodatky podepsanými oprávněnými zástupci smluvních stran.

3) Tento zápis byl vyhotoven ve čtyřech stejnopisech, z nichž každá ze smluvních stran obdrží po dvou stejnopisech.

4) Smluvní strany prohlašují, že se s tímto zápisem seznámily a na důkaz své svobodné a určité vůle jej níže uvedeného dne, měsíce a roku podepisují.

5) Smluvní strany se dohodly, že za vzájemnou doručovací adresu považují adresu uvedenou v záhlaví tohoto zápisu s tím, že uživatel jakoukoli změnu uvedenou v záhlaví tohoto zápisu neprodleně a prokazatelně oznámí kontaktní osobě předávajícího uvedené v záhlaví tohoto zápisu

6) Uživatel svým podpisem níže potvrzuje, že souhlasí s tím, aby obraz tohoto zápisu včetně jeho příloh a příp. dodatků a metadat k tomuto zápisu byly uveřejněny v registru smluv v souladu se zákonem č. 340/2015 Sb., o zvláštních podmínkách účinnosti některých smluv, uveřejňování těchto smluv a o registru smluv, ve znění pozdějších předpisů. Smluvní strany se dohodly, že podklady dle předchozí věty odešle za účelem jejich zveřejnění správci registru smluv předávající. Tím není dotčeno právo uživatele na jejich odeslání.

**Přílohy:**

Č. 1 - Popis předmětu nájmu s výměrami - I.NP

Č. 2 - Popis předmětu nájmu s výměrami - I.PP

Č. 3 - Seznam movitého majetku k pronájmu

V Praze dne

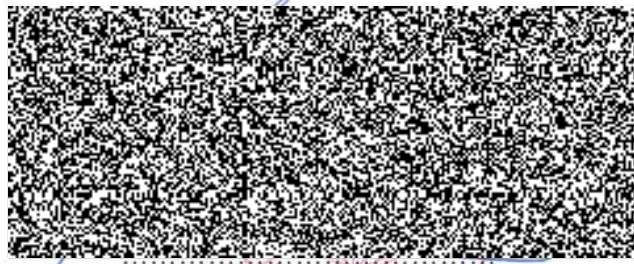
Předávající:



Ministerstvo zemědělství  
Mgr. Pavel Brokeš  
ředitel odboru vnitřní správy ředitel

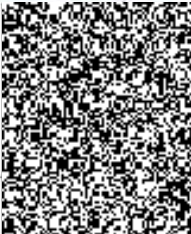
V Praze dne

Uživatel:



Správa uprchlických zařízení MV  
Mgr. et Mgr. Pavel Bacík

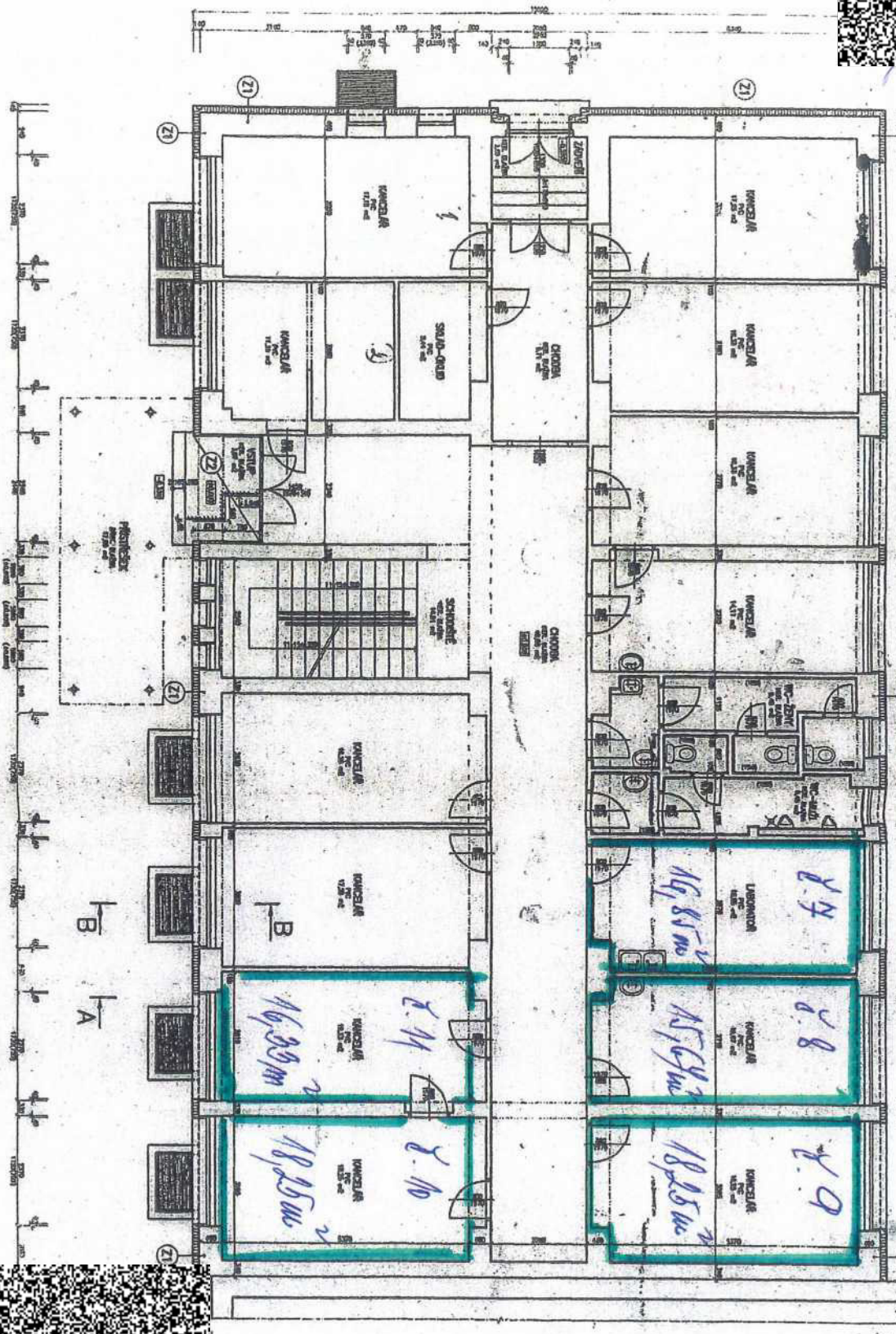




JUDORYS LNP

PPPS PĀDĒMĒTU NAJUMS VĒRTĒJUMĀ

L. NR. GENESOLĀ

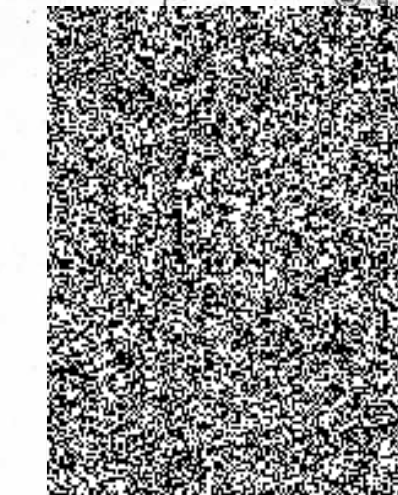


SKAIDRA ZĀRĀDĪTĀJĀBĪBAI ĒKĀRNOBĒS SĒRĪKĀS KOŠTNOŠĒTĀI  
Ģeometriskā forma, pārvietojums, laukums

- (21) Ģeometriskā forma, pārvietojums, laukums
- (22) Ģeometriskā forma, pārvietojums, laukums

**LEGENDA (ĻĀKOTĀI):**

- šķērsošanas līnijas, pārvietojums, laukums
- šķērsošanas līnijas, pārvietojums, laukums





*2018 PLEHENŤ NASTAVŤ S VYHĚZEM I.P.P. 2. ETÁŽE*



**21** SKLADBA ZVĚŘENÍ KONSTRUKCE STŘEŠNÍ KONSTRUKCE  
 (Materiál: střešní izolace, hydroizolace, nosná konstrukce, střešní krytina)  
 Průřez: 2000 x 2000 mm

**22** SKLADBA ZVĚŘENÍ KONSTRUKCE STĚNY  
 (Materiál: vnější omítka, izolace, nosná konstrukce, vnitřní omítka)  
 Průřez: 2000 x 2000 mm

**LEGENDA NÁMĚT:**

- Střední čára z řídicí čísla
- Změny provedené podle změny
- Změny provedené podle změny

**DODATKY:**

— Všechny rozměry jsou v milimetrech (mm), pokud není uvedeno jinak.

— Všechny rozměry jsou v milimetrech (mm), pokud není uvedeno jinak.

— Všechny rozměry jsou v milimetrech (mm), pokud není uvedeno jinak.



**příloha č. 3**

**Seznam movitého majetku k pronájmu - zasedací místnost č. 20 v I. PP v Benešově - 49 ks**

**1.INV č. SAP**

	<b>text</b>
28220548	stůl čtvrtkruh
28220549	stůl kancelářský
28220550	stůl čtvrtkruh
28220551	stůl půlkruh – 2 díly
28220552	stůl poradní
28220553	stůl poradní
28220554	stůl poradní
28220555	stůl poradní
28220556	kontejner pod stůl
28220557	kontejner pod stůl
28220558	skříňka dvoudveřová
28220559	skříňka dvoudveřová
28220560	skříňka třídveřová
28220561	skříňka třídveřová
28220562	skříňka pod TV
28220563	skříňka pod lednici
28220564	stůl poradní
28220565	stůl poradní
28220566	stůl poradní
28220567	stůl poradní
28220568	židle čalouněná
28220569	židle čalouněná
28220570	židle čalouněná
28220571	židle čalouněná
28220572	židle čalouněná
28220573	židle čalouněná
28220574	židle čalouněná
28220575	židle čalouněná
28220576	židle čalouněná
28220577	židle čalouněná
28220578	židle čalouněná
28220579	židle čalouněná
28220580	židle čalouněná
28220581	židle čalouněná
28220582	židle čalouněná
28220583	židle čalouněná
28220584	židle čalouněná
28220585	židle čalouněná
28220586	židle čalouněná
28220587	židle čalouněná
28220588	židle čalouněná
28220589	židle čalouněná
28220590	židle čalouněná
28220591	židle čalouněná
28220592	židle čalouněná
28220593	židle čalouněná
28220594	židle čalouněná
28220595	židle čalouněná
28220596	židle čalouněná

