



Rámcová smlouva o dílo č. 7573-2019-001
uzavřená v souladu s ustanovením § 2586 a násl. zákona č. 89/2012 Sb.,
občanský zákoník, v platném znění
(dále jen „Smlouva“)

mezi společnostmi:

DPOV, a.s.

Sídlo: Přerov, Husova 635/1b, PSČ 751 52

Zastupuje:

IČ: 277 86 331

DIČ: CZ27786331

Bankovní spojení:

Číslo účtu:

Zapsán v obchodním rejstříku u Krajského soudu v Ostravě, oddíl B, vložka 3147

(dále jen „Zhotovitel“)

a

ČD Cargo, a. s.

Sídlo organizace: Praha 7 - Holešovice, Jankovcova 1569/2c, PSČ 170 00

Zastupuje:

IČ: 28196678

DIČ: CZ28196678

Bankovní spojení: ČSOB, a.s. Praha,

Číslo účtu:

Zapsán v obchodním rejstříku Městského soudu v Praze, oddíl B, vložka 12844

(dále jen „Objednatel“)

(dále společně jako „smluvní strany“ nebo též jednotlivě jako „smluvní strana“)

Korespondenční adresa Objednatele:

ČD Cargo, a. s.

Odbor údržby a oprav kolejových vozidel - O12

Jankovcova 1569/2c

170 00 Praha 7 - Holešovice

Zaměstnanci odpovědní za realizaci Smlouvy:

za Zhotovitele:

ve věcech smluvních:

ve věcech technických:


za Objednatele:

ve věcech smluvních:

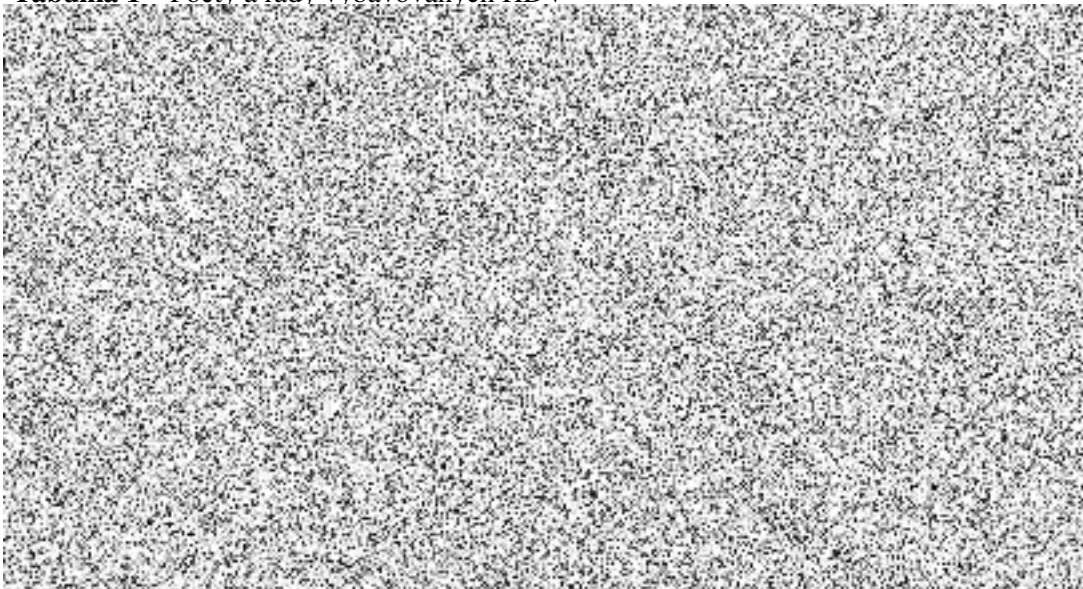
ve věcech technických: zpracovatel Objednávky



I. Předmět Smlouvy

1. Předmětem této Smlouvy je rámcová úprava práv a povinností smluvních stran pro provádění instalace zařízení pro měření spotřeby elektrické energie (dále jen „**Instalace EMS**“) do elektrických lokomotiv Objednatele, na základě dílčích objednávek vystavených Objednatelem za podmínek této Smlouvy.
2. Zhotovitel se zavazuje za podmínek této Smlouvy provést na svůj náklad a nebezpečí Instalaci EMS  plíže specifikovaných v odst. 4 tohoto článku Smlouvy (dále jen „**HDV**“). Objednatel se zavazuje HDV po Instalaci EMS převzít a zaplatit Zhotoviteli cenu, to vše za podmínek stanovených v této Smlouvě. (dále rovněž jako „**Dílo**“)
3. Zhotovitel se zavazuje provádět Dílo v souladu s touto Smlouvou a Pokynem provozovatele dráhy k zajištění plynulé a bezpečné drážní dopravy č. 5/2016 v aktuálním znění, s příslušnými rozhodnutími Drážního úřadu, s platnými předpisy společnosti České dráhy, a.s. (především ČD V6/1, ČD V95/5, ČD V26) a ČD Cargo, a.s. (především KVs1-B-2009), platnými TNŽ, ČSN a EN (především ČSN EN 15085-2, ČSN EN 3834-2), vlastní technologickou dokumentací, technologickými postupy a podle technických dodacích podmínek výrobce a zároveň také v součinnosti s organizací Správa železniční dopravní cesty, státní organizace (dále jako „**SŽDC**“), která zajišťuje dodávku antén, měřících skříní a aktivaci zařízení.
4. Zhotovitel se zavazuje provést Instalace EMS až do Celkového maximálního počtu HDV, jak je uvedeno ve sloupci 1 tabulky 1. Objednatel výslovně garantuje odebrat od Zhotovitele Instalaci EMS u Garantovaného počtu HDV, jak je uvedeno ve sloupci 2 Tabulky 1.

Tabulka 1 – Počty a řady vybavovaných HDV



*Pozn.: Počet HDV, pro která Objednatel garantuje objednat Instalaci EMS

5. Pro vyloučení veškerých pochybností se uvádí, že tato Smlouva je rámcovou smlouvou a Objednatel je oprávněn (nikoliv však povinen) objednat u Zhotovitele podle této Smlouvy Instalace EMS do Celkového maximálního počtu HDV; takový případ není porušením této Smlouvy Objednatelem a nezakládá žádné nároky či práva Zhotovitele vůči Objednateli.



II. Způsob provádění Díla

1. Instalace EMS budou prováděny na základě dílčích objednávek (dále jen „**Objednávky**“) vystavených Objednatel v termínech dle závazného harmonogramu, který tvoří přílohu č. 2 této



2. Objednávka musí obsahovat:
 - a) číslo HDV, na němž má být Instalace EMS Zhotovitelem provedena;
 - b) termín pro předání HDV Zhotoviteli k provedení Instalace EMS;
 - c) termín dokončení Instalace EMS v souladu s čl. III. odst. 1 této Smlouvy;
 - d) místo plnění (je-li míst plnění více, upřesní Zhotovitel konkrétní místo plnění);
 - e) cenu v souladu s čl. V. odst. 1 této Smlouvy;
 - f) datum a podpis oprávněné osoby za Objednatele.

Objednatel Objednávku doručí na adresu Zhotovitele, a to jednou z uvedených možností:

- písemně na adresu: DPOV, a.s., Přerov, Husova 635/1b, PSČ 751 52
- e-mailem/e-mailová adresa:


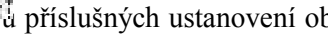

3. Zhotovitel je povinen akceptovat Objednávku Objednatele vystavenou a doručenu za podmínek této Smlouvy, a poslat Objednateli nejpozději do 3 pracovních dnů od obdržení Objednávky písemné potvrzení (akceptaci) uvedené Objednávky. Pro vyloučení pochybností Objednatel předem vylučuje akceptaci Objednávky ze strany Zhotovitele s jakýmkoliv změnami, odchylkami, doplněními, dodatky nebo podmínkami. Pro vyloučení pochybností platí, že otázky výslovně neupravené Objednávkou se řídí touto Smlouvou.
4. K předání HDV Zhotoviteli k provedení Instalace EMS dojde na základě termínu stanoveném v potvrzené Objednávce, nejpozději do 5 dnů od potvrzení Objednávky Zhotovitelem, nedohodnou-li se strany jinak, a to v Místě plnění, jak je specifikováno dále v této Smlouvě. O předání HDV k Instalaci EMS bude sepsán písemný protokol jako záznam o stavu HDV v okamžiku převzetí k Instalaci EMS a jako potvrzení o předání HDV Zhotoviteli (dále jen „**Protokol o technickém stavu**“). Protokol o technickém stavu bude sepsán v podobě v podstatných ohledech shodné se vzorem, který tvoří Přílohu č. 3 této Smlouvy.

III. Podmínky provedení Díla

1. Místem provádění Instalace EMS Zhotovitelem je provozovna Zhotovitele na adrese: DPOV, a.s., Přerov, Husova 635/1b, PSČ 751 52 (dále jen „**Místo plnění**“). Pokud by v jednotlivém případě mělo být Místo plnění jiné, bude smluvními stranami sjednáno v příslušné Objednávce.
2. Dodavatel je oprávněn realizovat Instalace EMS maximálně na přičemž zároveň musí být dodrženy níže uvedené počty HDV v příslušné řadě HDV pro současně prováděné Instalace EMS, nebude-li smluvními stranami dohodnuto jinak:




Tabulka 2 – Maximální počty přistavených HDV (souběžné Instalace EMS)



3. Pokud Objednatel nestanoví nebo z této Smlouvy nevyplývá jinak, je pověřeným zástupcem Objednatele v Místě plnění pověřený zástupce organizační složky Objednatele – střediska oprav kolejových vozidel (dále jen „SOKV“) a/nebo pověřený zástupce inspektora kvality Objednatele (dále jen „IKK“) a/nebo jakákoliv osoba (společnost) písemně pověřená Objednatelem, která se ve smyslu této Smlouvy bude považovat za IK Objednatele, nevyplývá-li z kontextu jinak.
4. Pověřeným zástupcem Zhotovitele je písemně pověřený zástupce Zhotovitele. Za HDV, které Zhotovitel protokolárně převezme od Objednatele k Instalaci EMS, do doby zpětného předání HDV a odsunu z Místa plnění Objednatelem po provedené Instalaci EMS podle této Smlouvy, Zhotovitel odpovídá jako skladovatel.
5. V případě, že Objednatel poskytne Zhotoviteli k provedení Instalaci EMS technickou dokumentaci  je Zhotovitel povinen s touto technickou dokumentací  příslušných ustanovení občanského zákoníku. Zhotovitel smí jemu poskytnutou technickou dokumentaci použít výhradně za účelem provádění Instalaci EMS s tím, že Zhotovitel nesmí bez předcházejícího písemného souhlasu Objednatele tuto dokumentaci užít jakýmkoliv jiným způsobem. Zhotovitel smí dokumentaci kopírovat pouze v nezbytném rozsahu a počtu vyhotovení. O počtu kopií vede Zhotovitel řádnou evidenci. Zhotovitel není oprávněn jemu poskytnutou technickou dokumentaci poskytnout třetí osobě bez předchozího písemného souhlasu Objednatele. Nejpozději  vrátí Zhotovitel technickou dokumentaci Objednateli a případně vyhotovené kopie skartuje. Technická dokumentace je ze strany Objednatele poskytována na vyžádání Zhotovitele, přičemž se Zhotovitel zavazuje Objednateli nahradit účelně vynaložené náklady spojené s poskytnutím technické dokumentace.
6. Ve vztahu ke každé provedené Instalaci EMS se Zhotovitel zavazuje dodat Objednateli technickou dokumentaci vztahující se k HDV, a to v 1 vyhotovení. Druh a obsah této dokumentace (dokladů) je specifikován v příslušných zákonech a vyhláškách (zákon č. 266/1994 Sb., o dráhách, ve znění pozdějších předpisů, vyhláška Ministerstva dopravy č.100/1995 Sb., kterou se stanoví podmínky pro provoz, konstrukci a výrobu určených technických zařízení a jejich konkretizace, v platném znění, vyhláška Ministerstva dopravy č.173/1995 Sb., kterou se vydává dopravní řád drah v platném znění, zákon č. 22/1997 Sb. o technických požadavcích na výrobky). Technická dokumentace bude předána Objednateli při převzetí HDV po Instalaci EMS a její předání zmíněno v Protokole o převzetí.
7. Na základě příslušné Objednávky se Objednatel zavazuje, že na své náklady přistaví a předá Zhotoviteli do Místa plnění a v termínu podle příslušné Objednávky HDV k provedení Instalace EMS. Předávání HDV k provedení Instalace EMS se bude řídit ustanoveními Směrnice KVs1-B-2009 a předpisu ČD V 6/1. Objednatel je oprávněn nepřistavit a nepředat HDV v termínu



dle příslušné Objednávky k provedení Instalace EMS, pokud je Zhotovitel v prodlení s provedením Instalace EMS jiného HDV podle jakékoliv Objednávky dle této Smlouvy.


8. V den předání HDV Zhotoviteli k provedení Instalace EMS bude na příslušném HDV vykonána vstupní vizuální prohlídka. Vstupní prohlídka bude vykonána na každém přistaveném HDV před započítáním jakýchkoliv prací. Tuto vstupní vizuální prohlídku provedou pověřeni zástupci Objednatele a Zhotovitele, přičemž vyhotoví a podepíší ve vztahu ke každému HDV Protokol o technickém stavu.
9. Objednatel je oprávněn kontrolovat průběh provádění příslušné Instalace EMS podle této Smlouvy v kterémkoliv stádiu rozpracovanosti od předání HDV Zhotoviteli až po zpětné předání HDV Objednateli po provedení Instalace EMS. Kontrolu může provádět IK Objednatele, přímo písemně pověřeni zaměstnanci Objednatele nebo jakákoliv třetí osoba (společnost) písemně pověřená Objednatel. Za účelem kontroly je Zhotovitel povinen zejména (i) poskytnout k nahlédnutí písemné podklady, které se k provádění Instalace EMS vztahují, pokud se nejedná o obchodní tajemství Objednatele, (ii) a umožnit Objednateli (pověřeným osobám) vstup do veškerých prostor, kde k provádění Instalací EMS dochází nebo kde se dané HDV či jejich jednotlivé části nachází.
10. Zhotovitel je po celou dobu účinnosti Smlouvy povinen mít uzavřenu pojistnou smlouvu, jejímž předmětem je pojištění odpovědnosti za škodu způsobenou Zhotovitelem třetí osobě při a v souvislosti s prováděním Instalací EMS s minimálním limitem pojistného plnění ve výši  Zhotovitel je povinen výše uvedenou pojistnou smlouvu udržovat v platnosti účinnosti po celou dobu trvání Smlouvy a řádně hradit sjednané pojistné. Kopie pojistného certifikátu je Přílohou č. 5 této Smlouvy.

IV. Dodací a přejímací podmínky

1. Zhotovitel je povinen provést Instalaci EMS v závazných lhůtách počítaných od protokolárního předání příslušného HDV k Instalaci EMS, které jsou stanoveny takto:
 - a) pro HDV 
 - b) pro HDV 

V uvedených lhůtách je Zhotovitel povinen předat Objednateli rovněž následující doklady:

- a) prohlášení o shodě k jednotlivým komponentám,
- b) kalibrační listy jednotlivých komponent,
- c) protokol o zkoušce elektrické pevnosti nového vysokonapěťového svodu,
- d) protokoly přejímky 3.2 ke svařovaným částem,
- e) zprávu o výchozí revizi UTZ elektrického,
- f) protokol o prohlídce a zkoušce UTZ elektrického,
- g) prohlášení o shodě se schváleným typem HDV,
- h) kopii žádosti na Drážní úřad ČR pro zápis provedené změny do Průkazu způsobilosti příslušného HDV.

2. 
způsobilosti příslušného HDV se zapsanou změnou schváleného stavu v důsledku Instalace EMS



a jeho uvedení do provozu. Dílo se považuje za řádně dokončené až předáním Objednateli Průkazu způsobilosti se zapsanou změnou.

3. Instalací EMS nesmí v žádném případě dojít ke zhoršení technického a provozního stavu HDV. Instalace EMS bude provedena takovým způsobem, aby byla zajištěna plná kompatibilita s ostatními systémy HDV. HDV budou po Instalaci EMS způsobilá k provozu na celostátních a regionálních železničních tratích, vlečkách a zkušebních drahách o rozchodu 1435 mm v ČR a dalších zemích jejich provozu, pouze s administrativním omezením po dobu schvalovacího procesu u Drážního úřadu ČR.
4. HDV, které není na základě technického stavu vhodné k Instalaci EMS, což bude zjištěno vstupní vizuální prohlídkou v Místě plnění a zaznamenáno a potvrzeno smluvními stranami v Protokole o technickém stavu, bude vráceno zpět Objednateli na jeho náklady a nebude na něm provedena Instalace EMS. Ve vztahu k uvedenému HDV pak dochází automatickému vynětí takového HDV z Objednávky a změně příslušné Objednávky, a to ke dni souvisejícího zápisu v Protokole o technickém stavu; Zhotovitel nemá v souvislosti s takovým HDV jakýkoliv nárok na odměnu, náhradu újmy či jakýchkoliv nákladů.
5. Převzetí HDV po Instalaci EMS bude smluvními stranami potvrzeno písemným protokolem (dále jen „**Protokol o převzetí**“), který bude sepsán v podobě v podstatných ohledech shodné se vzorem, který tvoří Přílohu č. 4 této Smlouvy. Za Objednatele je oprávněn HDV převzít inspekční orgán jakosti Objednatele. Převzetí HDV po Instalaci EMS nastane v okamžiku, kdy pověřený zástupce Objednatele potvrdí Protokol o převzetí.
6. Při převzetí HDV po Instalaci EMS je Zhotovitel povinen vrátit Objednateli veškeré od něj převzaté doklady.
7. V případě nepřevzetí HDV po Instalaci EMS z důvodu výskytu vad bránících provozu HDV, zjištěných Objednatelům při převzetí, bude smluvními stranami sepsán protokol obsahující specifikaci zjištěných vad spolu s uvedením doby jejich odstranění a sjednáním závazné doby pro uskutečnění opakované přejímky.
8. Zhotovitel je povinen prokazatelně vyzvat Objednatele (IK) k převzetí HDV po Instalaci EMS alespoň 2 pracovní dny předem.
9. Objednatel se zavazuje řádně převzatá HDV po Instalaci EMS odsunout z Místa plnění do 5 pracovních dnů po převzetí. Pokud nebude výslovně dohodnuto jinak, je místem zpětného převzetí HDV po Instalaci EMS příslušné Místo plnění.
10. Smluvní strany odchýlně od ustanovení § 2591 Občanského zákoníku sjednávají, že Zhotovitel není oprávněn zajistit náhradní plnění na účet Objednatele.

V. Cena a platební podmínky

1. Objednatel se zavazuje zaplatit Zhotoviteli za provedení Díla dle čl. I. odst. 1 této Smlouvy cenu v Kč bez DPH stanovenou ve vztahu k příslušnému HDV v souladu s cenami uvedenými v Příloze č. 1 této Smlouvy. Pro vyloučení pochybností platí, že ceny tam uvedené obsahují jak provedení prací, tak související materiál a jsou stanoveny jako ceny maximální a neměnné po celou dobu účinnosti této Smlouvy. Cena byla sjednaná dohodou smluvních stran ve smyslu zákona č. 526/1990 Sb., o cenách, v platném znění.



2. Cenu Instalace EMS uhradí Objednatel na základě faktury, vystavené Zhotovitelem v termínu do 14 dnů po převzetí příslušného HDV po Instalaci EMS.
3. Splatnost faktury je [REDACTED]. Datem úhrady ceny Instalace EMS je den odepsání fakturované částky z účtu Objednatel.
4. K cenám sjednaným dle této Smlouvy bude připočtena daň z přidané hodnoty (dále jen „DPH“) v sazbě platné ke dni uskutečnění zdanitelného plnění, jestliže Zhotoviteli vznikla v souladu se zákonem č. 235/2004 Sb., o dani z přidané hodnoty, v platném znění (dále jen „Zákon o DPH“), povinnost tuto daň přiznat.
5. Faktura bude v papírové podobě zaslána na adresu: ČD Cargo, a.s., Odbor účetnictví, Jankovcova 1569/2c, 170 00 Praha 7 - Holešovice.
6. Smluvní strany se v souladu se Zákonem o DPH dohodly, že faktura může být Objednateli zaslána též pouze elektronicky (dále jen „Elektronická faktura“), a to výlučně na e-mailovou adresu: [REDACTED] o dodavatelské faktury určené na zaslací adresu: ČD Cargo, a.s., Jankovcova 1569/2c, 170 00 Praha 7 – Holešovice. Elektronická faktura bude obsahovat náležitosti stanovené příslušnými platnými právními předpisy státu sídla Zhotovitele. Zhotovitel se zavazuje, že Elektronická faktura bude generována přímo z účetního systému Zhotovitele v elektronické podobě, a tato elektronická podoba bude představovat originální verzi těchto dokladů evidovanou v účetnictví Objednatel. V případě, že není možné generovat Elektronickou fakturu přímo z účetního systému Zhotovitele, musí být opatřena zaručeným elektronickým podpisem založeným na kvalifikovaném certifikátu v souladu s aktuální právní úpravou. Elektronická faktura bude vyhotovena ve formátu PDF v četnosti 1 faktura = 1 pdf soubor. Přílohy Elektronické faktury, které nejsou součástí daňového dokladu, budou zasílány Objednateli pouze ve formátech RTF, PDF, JPG, DOC, DOCx, XLS, XLSx. V případě, kdy bude zaslána Objednateli Elektronická faktura, zavazuje se Zhotovitel nezasílat stejnou fakturu duplicitně v papírové podobě.
7. Doba splatnosti faktury běží vždy až od data doručení na jednu z výše uvedených adres.
8. Na realizaci předmětu Smlouvy nebude ze strany Zhotovitele poskytnuta zálohová platba.
9. Faktura musí splňovat náležitosti daňového dokladu ve smyslu Zákona o DPH a § 435 zákona č. 89/2012 Sb., občanský zákoník, v platném znění. Nebude-li faktura Zhotovitele mít všechny stanovené náležitosti nebo bude-li obsahovat nesprávné údaje nebo bude-li vystavena neoprávněně, není Objednatel povinen ji proplatit s tím, že v takovém případě se nedostává do prodlení s placením. Zhotovitel může po odstranění vad daňového dokladu, či po vzniku svého oprávnění zaslat Objednateli daňový doklad nový či opravený, vždy však s novou lhůtou splatnosti fakturované částky.
10. Ke každé Objednávce vystaví Zhotovitel Objednateli fakturu s obsahem co do fakturované částky i splatností ve shodě s touto Smlouvou a minimálně těmito dalšími údaji:
 - výslovným názvem „faktura“,
 - fakturovanou částku s rozpisem výše zdanitelného plnění a DPH,
 - názvem a sídlem Zhotovitele i Objednatel, jejich IČ a DIČ,
 - den vystavení faktury s dobou splatnosti faktury,
 - označení HDV,
 - odkaz na tuto Smlouvu s uvedením jejího čísla,
 - číslo Objednávky,



- názvem projektu „Vybavení hnacích vozidel ČD Cargo, a.s. systémem měření spotřeby trakční elektrické energie“,
 - označení peněžního ústavu a číslo účtu, na který se má platit,
 - na faktuře bude odděleně uváděna fakturovaná částka za práci (rozpis bude obsahovat i počet odpracovaných hodin) a částka za materiál,
 - přílohou faktury dále bude také Zhotovitelem i Objednatelem podepsaný Protokol o převzetí.
11. Zhotovitel je povinen na jim vystavených fakturách uvádět pouze bankovní účty zveřejněné správcem daně způsobem umožňujícím dálkový přístup ve smyslu § 96 odst. 2 Zákona o DPH. Jestliže Zhotovitel uvede na faktuře bankovní účet nezveřejněný správcem daně výše uvedeným způsobem, faktura nebude uhrazena a bude vrácena.
12. Pokud bude Zhotovitel označen správcem daně za nespolehlivého plátce ve smyslu §106a Zákona o DPH, zavazuje se zároveň o této skutečnosti neprodleně písemně informovat Objednatele spolu s uvedením data, kdy tato skutečnost nastala. Pokud Objednateli vznikne podle §109 Zákona o DPH ručení za nezaplacenou DPH z přijatého zdanitelného plnění od Zhotovitele, má Objednatel právo bez souhlasu Zhotovitele uplatnit postup zvláštního způsobu zajištění daně podle §109a Zákona o DPH. Při uplatnění zvláštního způsobu zajištění daně uhradí Objednatel částku DPH podle daňového dokladu vystaveného Zhotovitelem na účet správce daně Zhotovitele a Zhotovitele o tomto kroku vhodným způsobem vyrozumí. Zaplacením částky DPH na účet správce daně Zhotovitele a jeho vyrozuměním o tomto kroku se závazek Objednatele uhradit částku odpovídající výši takto zaplacené DPH vyplývající z této Smlouvy považuje za splněný.

VI. Sankční ujednání

1. V případě prodlení Objednatele s úhradou faktury v době splatnosti, je povinen zaplatit Zhotoviteli
2. V případě překročení závazné doby pro provedení Instalace EMS dle čl. IV. odst. 1 této Smlouvy zaplatí Zhotovitel Objednateli smluvní pokutu ve výši
3. V případě prodlení Zhotovitele s odstraněním vad v termínu dle čl. VII. odst. 8 této Smlouvy, zaplatí Objednateli smluvní pokutu ve výši
4. V případě prodlení Zhotovitele s termínem pro akceptaci Objednávky dle čl. II. odst. 3 této Smlouvy uhradí Objednateli smluvní pokutu ve výši
5. V případě, že jednotlivé HDV po provedení Instalace EMS nebude Objednatelem převzato z důvodu vad bránících provozu HDV, zjištěných Objednatelem při převzetí, je Objednatel oprávněn účtovat smluvní pokutu
6. Pokud Zhotovitel poruší jakoukoliv svou povinnost dle čl. III. odst. 6 této Smlouvy, je Objednatel oprávněn účtovat Zhotoviteli smluvní pokutu ve výši
7. Zhotovitel není oprávněn dát do zástavy, postoupit či započítávat pohledávky vůči Objednateli vzniklé z této Smlouvy bez předchozího písemného souhlasu Objednatele. Při porušení kterékoliv povinnosti Zhotovitele podle tohoto ustanovení je Zhotovitel povinen uhradit Objednateli smluvní



8. Zhotovitel není oprávněn vykonat zadržovací právo k žádnému z HDV nebo jakémukoliv z jeho komponentů, poskytnutým Objednatelem k Instalaci EMS.
9. Smluvní pokuty a úrok z prodlení dle této Smlouvy je povinná smluvní strana povinna uhradit do [REDACTED]
10. Uplatněním smluvních pokut podle této Smlouvy není dotčeno právo smluvních stran na náhradu škody ve výši přesahující uhrazenou smluvní pokutu.

VII. Záruka a odpovědnost za vady

1. Práva z odpovědnosti za vady díla se řídí příslušnými ustanoveními Občanského zákoníku, a to v záležitostech, které neupravuje tato Smlouva.
2. Zhotovitel odpovídá za vady, které má Dílo v době převzetí Objednatelem, povinnosti Zhotovitele ze záruky nejsou tímto dotčeny. Zhotovitel odpovídá za to, že provedené Dílo nemá faktické vady a odpovídá veškerým zákonným předpisům a normám, které se k Dílu vztahují, a podmínkám sjednaným v této Smlouvě. Pokud Objednatel zjistí při převzetí vady Díla, je oprávněn Dílo nepřevzít, případně převzít s výhradami. V takovém případě budou v Protokolu o převzetí výslovně specifikovány zjištěné vady spolu s přiměřenou lhůtou k jejich odstranění.
3. Zhotovitel poskytne Objednateli za řádné provedení Instalace EMS a za instalovaný EMS (včetně souvisejícího materiálu) záruku v délce [REDACTED]
4. Zhotovitel se zavazuje ve smyslu následujících ustanovení odstranit bezplatně každou vadu omezující řádné užívání HDV, kterou způsobila vada použitého materiálu nebo způsob provedení Instalace EMS. Tento závazek se vztahuje pouze na vady, které se projeví během sjednané záruční lhůty. Záruční doba se automaticky prodlužuje o dobu, po kterou bylo HDV z důvodu Instalace EMS v záruční opravě.
5. Záruka se nevztahuje na vady způsobené nedodržením provozních podmínek daných výrobcem a na vady, které vzniknou z důvodu vad na přídatných zařízeních.
6. V případě vzniku záruční vady je Objednatel povinen její výskyt písemně (stačí emailem) oznámit Zhotoviteli s konkrétním popisem vady, případně se zasláním fotodokumentace vady. Strany se dohodly, že veškeré vady zjištěné Objednatelem v záruční době a reklamované u Zhotovitele se považují za oprávněné, neprokáže-li v každém jednotlivém případě Zhotovitel opak.
7. V případě reklamace Díla, je Zhotovitel povinen zjistit kořenovou příčinu vzniku vady a pro předcházení vzniku vad stanovit nápravná opatření. O příčině vzniku vady a stanoveném nápravném opatření je povinen informovat Odbor kolejových vozidel ČD Cargo, a.s.

V případě zjištění závad týkajících se bezpečnosti je dodavatel povinen tyto závady neprodleně nahlásit Odboru údržby a oprav KV ČD Cargo, veškeré dokumenty týkající se bezpečnosti je dodavatel povinen uschovat a na vyžádání předložit Odboru údržby a oprav KV ČD Cargo, a.s.

V případě reklamací týkajících se bezpečnostně relevantních dílů je dodavatel povinen analyzovat příčinu vzniku závady a učinit kroky k její eliminaci. O příčině závady a následných krocích dodavatel neprodleně informuje Odboru údržby a oprav KV ČD Cargo, a.s.



Kontaktní osoba Zhotovitele pro uplatnění případných reklamací:



Kontaktní osoba Objednatele:



8. Zhotovitel se zavazuje vady Díla dle této Smlouvy reklamované do konce záruční doby na vlastní náklady odstranit, a to bezodkladně od jejich uplatnění Objednatelem, nejpozději však ve lhůtě do Případné náklady na přepravu HDV do místa provedení Instalace EMS a zpět z důvodu provádění záruční opravy budou v plné výši hrazeny Zhotovitelem.

VIII. Trvání a ukončení Smlouvy

1. Tato Smlouva nabývá platnosti a účinnosti dnem jejího podpisu poslední smluvní stranou.
2. Smlouva se uzavírá na dobu určitou, která počíná dnem účinnosti smlouvy a končí, podle toho, co nastane dříve:
 - a) vyčerpáním maximálního finančního limitu v celkové výši nebo
 - b) ke dni
3. Kterákoliv ze smluvních stran je oprávněna od této Smlouvy odstoupit s okamžitou platností, tj. s účinky doručení projevu odstoupení druhé smluvní straně v případech, kdy druhá smluvní strana buď: podstatným způsobem porušuje tuto Smlouvu, anebo opakovaně porušuje tuto Smlouvu, či jedná proti zájmům druhé smluvní strany, a byla na to předem prokazatelně písemně upozorněna.
4. Objednatel má právo odstoupit od této Smlouvy, jakož i od jakékoliv Objednávky v případě:
 - (a) že se Zhotovitel dostane
 - (b) že na majetek Zhotovitele bude soudem vydáno rozhodnutí o úpadku, bude prohlášen konkurz nebo insolvenční návrh bude zamítnut pro nedostatek majetku dlužníka nebo bude-li Zhotovitel v likvidaci;
 - (c) podstatného porušení Smlouvy ve smyslu § 2002 a násl. Občanského zákoníku, s tím, že smluvní strany se dohodly, že za podstatné porušení smlouvy na straně Zhotovitele se bude považovat zejména případ, kdy jednotlivé HDV po provedení Instalace EMS podle této Smlouvy nebude moci být používán v důsledku vad Díla po dobu delší než 30 kalendářních dnů.
 - (d) vyzrazení důvěrných informací a porušení obchodního tajemství.
5. Za opakované porušení Smlouvy se považuje případ, kdy k porušení již jednou došlo a na závadný stav byla druhá smluvní strana písemně upozorněna, případně tehdy, jestliže k odstranění závadného stavu nedošlo ani po písemném upozornění druhé smluvní strany a po stanovení přiměřené lhůty k odstranění závadného stavu.
6. Zhotovitel má právo od této Smlouvy odstoupit v případě, že Objednatel bude v prodlení se zaplacením oprávněně vystavených faktur po dobu delší 90 kalendářních dnů.
7. Odstoupení od Smlouvy se nedotýká práva na zaplacení případné náhrady škody, smluvní pokuty nebo úroků z prodlení.



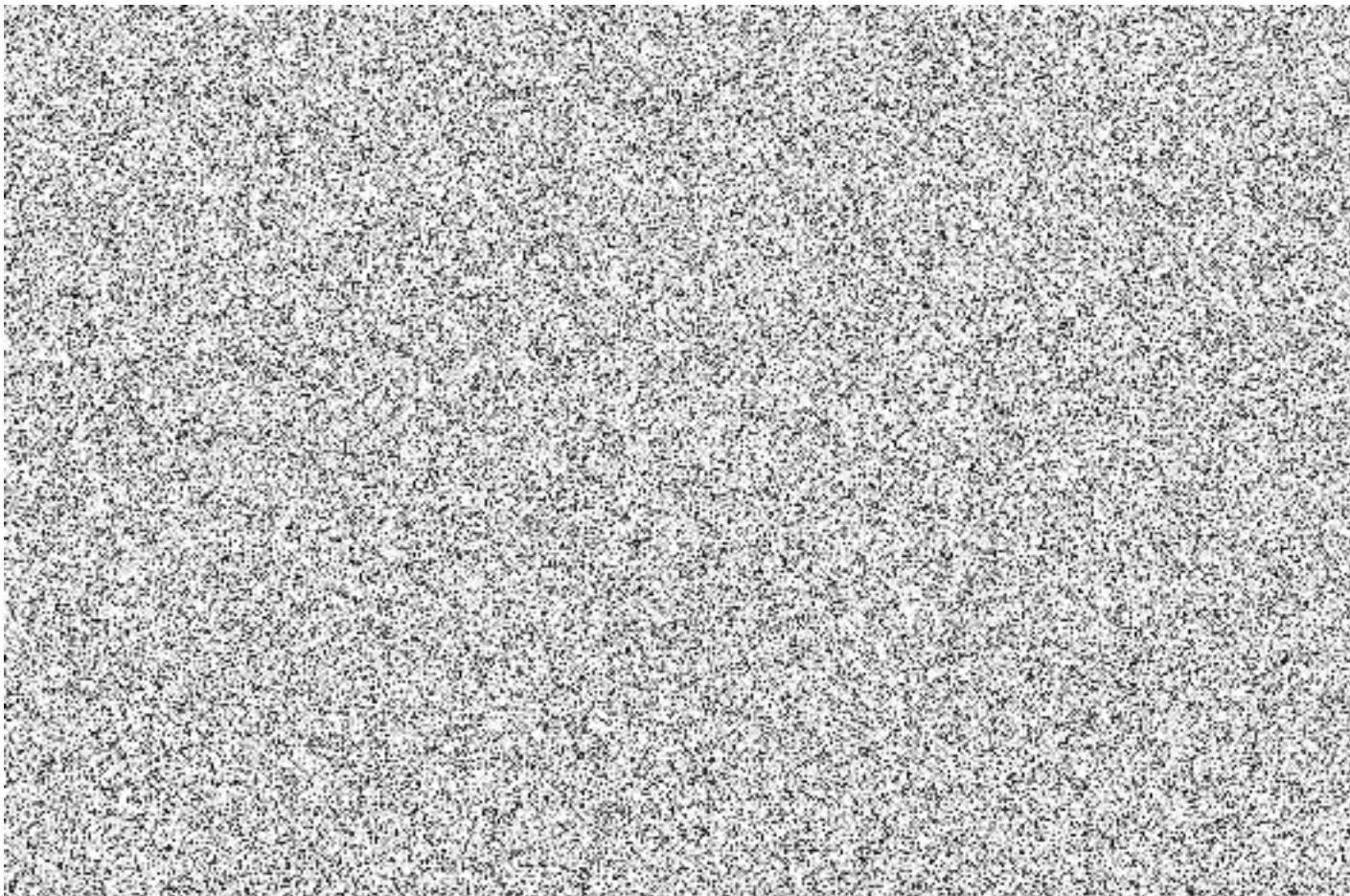
8. Odstoupení od této Smlouvy lze učinit pouze písemně a zaslat doporučeným dopisem na adresu druhé smluvní strany uvedenou v záhlaví této Smlouvy. V případě odstoupení od této Smlouvy zůstávají již uzavřené Objednávky na základě této Smlouvy nedotčeny.

IX. Závěrečná ustanovení

1. Zhotovitel přebírá nebezpečí změny okolností ve smyslu § 1765 odst. 2 občanského zákoníku.
2. Veškeré předpisy uvedené v čl. I odst. 3 této Smlouvy, které budou Zhotoviteli zpřístupněny za účelem provedení Instalací EMS, tato Smlouva a veškeré informace a dokumenty s ní související jsou obchodním tajemstvím Objednatele a mají důvěrný charakter. Zhotovitel není oprávněn bez souhlasu Objednatele tyto informace a/nebo jakékoliv informace, které jsou obchodním tajemstvím Objednatele, zveřejnit nebo jinak zpřístupnit jakékoliv třetí osobě nebo tyto informace využít ve svůj prospěch nebo ve prospěch třetí osoby, a to po dobu trvání této smlouvy a pěti let po jejím ukončení, s výjimkou případů, kdy je zpřístupnění těchto informací vyžadováno právními předpisy nebo příslušnými orgány na základě právních předpisů nebo jedná-li se o informace již veřejně přístupné. V případě porušení jakékoliv povinnosti podle tohoto odstavce zaplatí Zhotovitel Objednateli smluvní pokutu ve výši [REDACTED]. Zaplacením smluvních pokut není dotčeno právo Objednatele na náhradu škody v plném rozsahu.
3. Tuto Smlouvu lze měnit nebo doplňovat pouze písemnými dodatky takto označovanými a číslovanými vzestupnou řadou po dohodě obou smluvních stran podepsanými oprávněnými zástupci smluvních stran.
4. Stane-li se jakékoliv ustanovení této Smlouvy neplatným, neúčinným či nevymahatelným, zavazují se smluvní strany nahradit příslušné neplatné, neúčinné či nevymahatelné ujednání takovým ujednáním, které bude nejlépe odpovídat zamýšlenému účelu této Smlouvy, a to nejpozději do 30 dnů ode dne, kdy se o tom příslušná smluvní strana dozví.
5. Smluvní strany se dohodly, že případné spory vzniklé z právních vztahů založených touto Smlouvou nebo v souvislosti s ní budou řešeny v soudním řízení u obecného soudu České republiky místně příslušného dle sídla Objednatele a dle právního řádu České republiky. Tato smlouva se řídí právním řádem České republiky.
6. Smluvní strany se dohodly, že práva a povinnosti z této Smlouvy přecházejí na jejich právní nástupce jen s předchozím písemným souhlasem druhé smluvní strany.
7. Smluvní strany se zavazují zajistit ochranu osobních údajů, které budou zpracovávat na základě této Smlouvy a/nebo v souvislosti s ní. Při zpracování osobních údajů jsou smluvní strany povinny zejména zajistit, aby osobní údaje byly zpracovány zákonným způsobem, pouze v nezbytném rozsahu a po dobu nezbytně nutnou, a aby osobní údaje byly technicky a organizačně zabezpečeny tak, aby nemohlo dojít k neoprávněnému nebo nahodilému přístupu k těmto údajům, k jejich změně, zničení nebo ztrátě, neoprávněným přenosům, k jejich jinému neoprávněnému zpracování, jakož i k jinému zneužití. Smluvní strany jsou dále povinny zajistit, aby byly personálně a organizačně nepřetržitě po dobu zpracovávání osobních údajů zabezpečeny veškeré povinnosti vyplývající z právních předpisů, zejména z obecného nařízení o ochraně osobních údajů (GDPR).
8. Pro vyloučení pochybností se uvádí, že jakákoli zpráva odeslaná druhé Smluvní straně prostřednictvím emailu se považuje za doručenou dnem jejího odeslání druhé Smluvní straně. V případě odeslání jakékoli zprávy druhé Smluvní straně prostřednictvím poštovních služeb se uplatní ustanovení § 573 občanského zákoníku.



9. Smluvní strany berou na vědomí, že tato Smlouva nepodléhá povinnosti uveřejnění prostřednictvím registru smluv podle § 3 odst. 2 písm. h) zákona číslo 340/2015 Sb., o zvláštních podmínkách účinnosti některých smluv, uveřejňování těchto smluv a o registru smluv, ve znění pozdějších předpisů. Žádná ze Stran není oprávněna tuto Smlouvu, včetně jejích příloh a případných dodatků, uveřejnit v registru smluv podle výše uvedeného zákona.
10. Tato Smlouva je provedena ve dvou 2 vyhotoveních, z nichž každá smluvní strana obdrží jedno vyhotovení.
11. Nedílnou součástí této Smlouvy jsou:
 - Příloha č. 1 – Ceny za provedení Instalace EMS
 - Příloha č. 2 – Harmonogram Instalací EMS
 - Příloha č. 3 – Vzor Protokolu o technickém stavu HDV (předání HDV k Instalaci EMS)
 - Příloha č. 4 – Vzor Protokolu o převzetí HDV (po provedení Instalace EMS)
 - Příloha č. 5 – Pojistná smlouva (kopie Pojistného certifikátu)

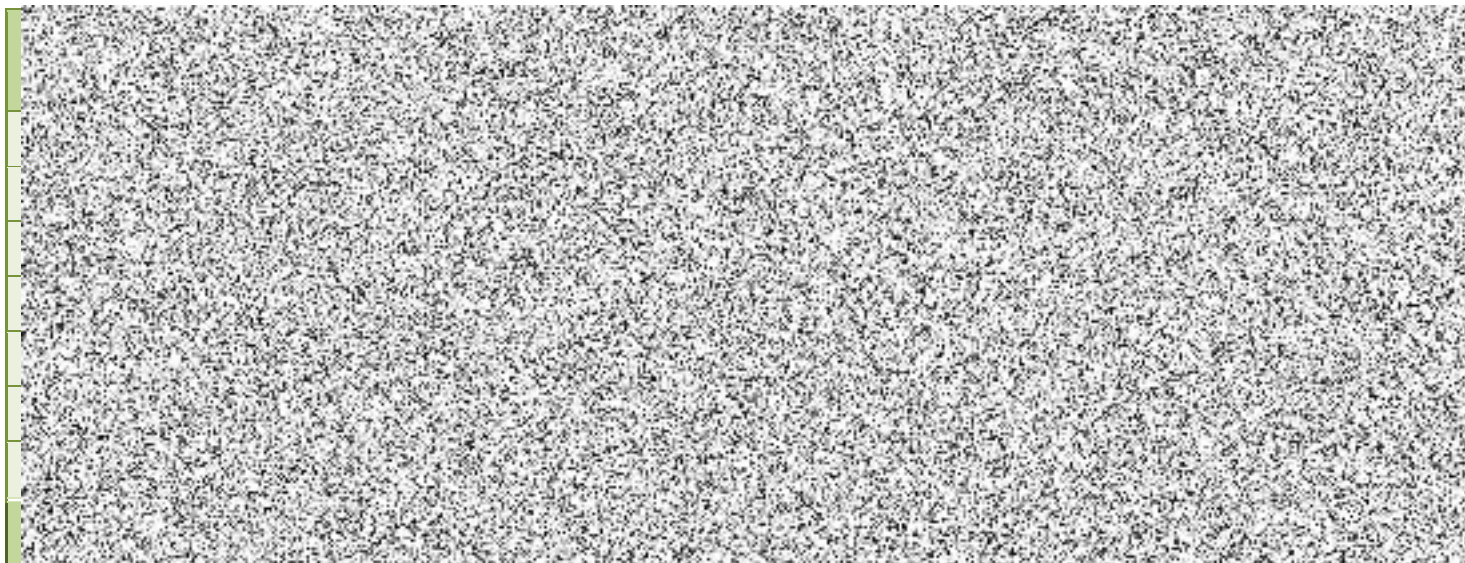




EVROPSKÁ UNIE
Evropské strukturální a investiční fondy
Operační program Doprava

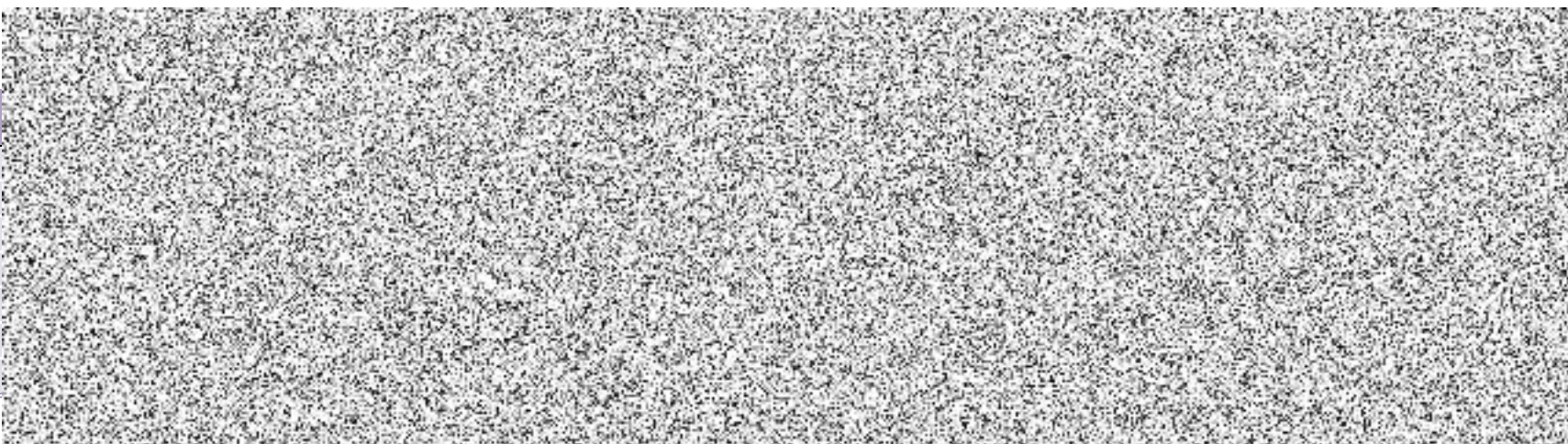
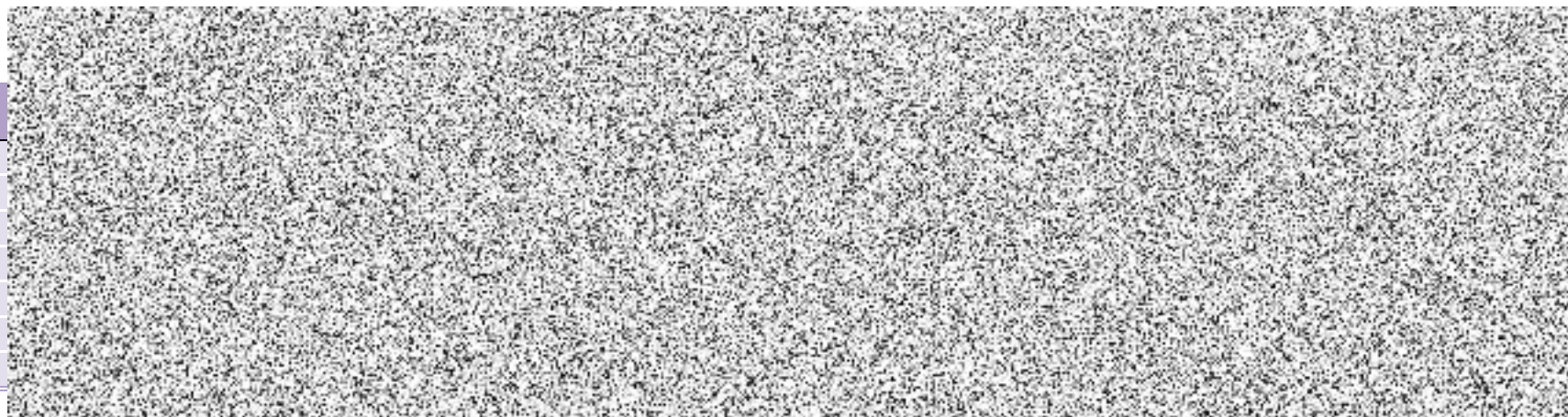


Příloha č. 1 – Ceny za provedení Instalace EMS





Příloha č. 2 – Harmonogram Instalací EMS





Příloha č. 3 – Vzor Protokolu o technickém stavu HDV (předání HDV k Instalaci EMS)

Protokol o předání drážního vozidla k Instalaci EMS

Řada a evidenční číslo drážního vozidla: -

Domovské SOKV:

Seznam průvodní dokumentace drážního vozidla viz str. 2

Výše uvedené vozidlo bylo předáno k Instalaci EMS v souladu se smlouvou č.

Zjištěné závady při předávání vozidla:

1.
2.
3.
4.
5.
6.
7.
8.
9.
10.
11.
12.

atd. podle potřeby

Místo a datum:

.....
Zhotovitel

.....
SOKV

Rozdělovník:

1x Zhotovitel

1x SOKV

1x IK ČDC

1x O12 ČDC



Příloha č. 4 – Vzor Protokolu o převzetí HDV (po provedení Instalace EMS)

Protokol o převzetí drážního vozidla po Instalaci EMS

3.2 dle ČSN EN 10 204

Řada a evidenční číslo drážního vozidla: -

Domovské SOKV:

Přejímka byla opakována ano - ne*/

Seznam průvodní dokumentace drážního vozidla viz str. 2

Na výše uvedené HDV byla Instalace EMS provedena v souladu se smlouvou č.

Zjištěné závady při převjímcce vozidla:

1.
2.
3.
4.
5.
6.
7.
8.
9.
10.

atd. podle potřeby

Výše uvedené drážní vozidlo bylo - nebylo*/ převzato z Instalace EMS.

*/ nehodící se škrtněte

Důvody nepřevzetí vozidla:

Místo a datum:

.....
Zhotovitel

.....
PV

.....
IK

Rozdělovník:

1x Zhotovitel

1x SOKV

1x IK ČDC

1x O12 ČDC



EVROPSKÁ UNIE
Evropské strukturální a investiční fondy
Operační program Doprava

Ministerstvo
dopravy 

Příloha č. 5 – Pojistná smlouva (kopie Pojistného certifikátu)

CERTIFIKÁT

