



**JEDNA
PŘÍRODA**

Číslo dohody: PPK-308d/52/20

Dotační titul: A3-D,D

DOHODA O REALIZACI MANAGEMENTOVÝCH OPATŘENÍ
dle ust. § 68 odst. 2 a § 69 odst. 3 zák. č. 114/1992 Sb., o ochraně přírody a krajiny
(dále jen „Dohoda“),

kteřou uzavírají níže uvedeného dne, měsíce a roku tyto účastníci

**1. Česká republika – Agentura ochrany přírody a krajiny ČR,
Regionální pracoviště: Regionální pracoviště Liberecko**

Sídlo: Kaplanova 1931/1, 148 00, Praha 11 - Chodov

Kontaktní adresa: U Jezu 10, 46001 Liberec

IČ: 62933591

zastoupena: Ing. Jiří Hušek

ředitel RP Liberecko

V rozsahu této dohody osoba pověřená k jednání s vlastníkem, k věcným úkonům a k provedení kontroly realizovaných managementových opatření:

jakožto věcně a místně příslušný orgán ochrany přírody příslušný podle ustanovení § 75 odst. 1 písm. e) ve spojení s § 78 odst. 1 zákona č. 114/1992 Sb., o ochraně přírody a krajiny, v platném znění.

(dále jen „AOPK ČR“)

a

2. Vlastník

Obec Malá Skála

Vranové I. 122

46822 Malá Skála

IČ 00262463

DIČ CZ00262463

je plátcem DPH

bankovní spojení

statutární zástupce Michal Rezler

V rozsahu této dohody osoba pověřená k jednání, k věcným úkonům a k zastupování vlastníka při předání a kontrolách realizovaných managementových opatření:

jakožto vlastník pozemků 1630/1 a 1630/10 v k.ú. Besedice (porostní skupiny 2B2a, 3A1a, 3C11 a 5C14)

(dále jen "vlastník")

Čl. I. Účel a předmět Dohody

1. Účelem této Dohody je úprava provádění péče o pozemky spočívající ve vybudování jedné lesnické oplocenky o délce oplocení 140 m v NPP Suché Skály a současně v I. zóně CHKO Český ráj, jedné oplocenky o délce oplocení 180 m v I. zóně CHKO Český ráj a současně v EVL Průlom Jizery u Rakous a tří oplocenek o celkové výměře 430 m ve II. zóně CHKO Český ráj z důvodu ochrany přírody v případě péče o pozemky prováděné nad rámec povinností uložených zákonem.

2. Předmětem této Dohody je realizace konkrétních managementových opatření z důvodu ochrany přírody s hlavním cílem dosažení optimálního stavu předmětů ochrany a poskytnutí finančního příspěvku na péči podle § 69 zák. č. 114/1992 Sb., o ochraně přírody a krajiny a v případě oplocenky v v EVL Průlom Jizery u Rakous i v rámci projektu Jedna příroda (Integrovaný projekt LIFE pro soustavu Natura 2000 v České republice – LIFE17 IPE/CZ/000005 LIFE-IP: N2K Revisited), aktivita C4 – Management lokalit soustavy Natura 2000.

3. Touto Dohodou se vlastník zavazuje realizovat managementová opatření z důvodu ochrany přírody v rozsahu, termínu a způsobem specifikovaným v čl. II. této Dohody, dle pokynů AOPK ČR. AOPK ČR se zavazuje poskytnout vlastníkově za řádně a včas realizovaná managementová opatření finanční příspěvek na péči specifikovaný v čl. III. této Dohody.

Čl. II.

Realizace managementových opatření/prací

1. Účastníci dohody se dohodli, že vlastník provede dle pokynů AOPK ČR tato managementová opatření z důvodu ochrany přírody:

Výstavba pěti standardních lesnických drátěných oplocenek k ochraně výsadby jedle bělokoré (popř. i dalších stanovištně vhodných melioračních a zpevňujících dřevin) a přirozeného zmlazení těchto dřevin. Celková délka oplocení 750 m, výška min. 160 cm, jeden vstup v každé oplocence (přelízka nebo vrátka), kůly o průměru minimálně 10 cm a vzpěry z tyčoviny SM.

Opatření budou provedena **na pozemcích 1630/1 a 1630/10 v k.ú. Besedice** (porostní skupiny 2B2a, 3A1a, 3C11 a 5C14) a to v termínu od účinnosti Dohody do 30.11.2020 a dále podle příloh dle čl. V., odst. 2 této Dohody.

Opatření bude provedeno v souladu se standardem AOPK: 02 005 Opatření ke zlepšení druhové skladby lesních porostů.

Jedna oplocenka o délce oplocení 180 m je v EVL Průlom Jizery u Rakous. Předmětem ochrany v této EVL jsou mimo jiné tato evropská stanoviště: 9110 - Bučiny asociace Luzulo-Fagetum, 9130 - Bučiny asociace Asperulo-Fagetum, 9150 - Středoevropské vápencové bučiny (Cephalanthero-Fagion) a 9180* - Lesy svazu Tilio-Acerion na svazích, sutích a v roklích. Tato oplocenka podpoří změnu druhové skladby v EVL - jedná se o obnovní management.

Další podmínky realizace: Bez dalších podmínek

(dále jen „managementová opatření“)

Čl. III.

Poskytnutí finančního příspěvku na péči

1. Účastníci Dohody se dohodli, že vlastník zrealizuje managementová opatření specifikovaná v čl. II této Dohody za **finanční příspěvek na péči ve výši 75 000,- Kč (slovy sedmdesát pět tisíc)**.

2. AOPK ČR provede před vyplacením finančního příspěvku kontrolu realizovaných managementových opatření ve smyslu ust. § 19 odst. 4 vyhl. č. 395/1992 Sb., kterou se provádějí některá ustanovení zákona č. 114/1992 Sb., o ochraně přírody a krajiny, přičemž předmětem kontroly bude především splnění

podmínek dle čl. II. této Dohody (dále jen „kontrola“). O této kontrole bude sepsán mezi účastníky Dohody písemný protokol podepsaný oprávněnými zástupci účastníků Dohody.

3. AOPK ČR se zavazuje po provedení kontroly za řádně, včas a v souladu s ostatními podmínkami této Dohody provedená managementová opatření uhradit vlastníkovi finanční příspěvek na péči v celkové výši 75 000,- (cena slovy sedmdesát pět tisíc), podle pravidel dohodnutých v tomto článku Dohody a v souladu s ust. § 69 zák. č. 114/1992 Sb., o ochraně přírody a krajiny, v platném znění za užití ust. § 19 odst. 4 vyhl. č. 395/1992 Sb., kterou se provádějí některá ustanovení zákona České národní rady č. 114/1992 Sb., o ochraně přírody a krajiny. Nebudou-li managementová opatření realizována v souladu s čl. II této Dohody, finanční příspěvek na péči se vlastníkovi nevyplatí, budou-li managementová opatření realizována dle čl. II této Dohody pouze částečně, příspěvek se přiměřeně zkrátí, a to v souladu s ust. § 19 odst. 4 vyhl. č. 395/1992 Sb.

4. Pokud ve lhůtě do 6 měsíců ode dne provedení kontroly managementových opatření vyjde najevo, že vlastník neprovedl tato opatření řádně (*např. vymezenou metodou, postupem*), je vlastník povinen učinit opatření k nápravě takového stavu, v souladu s pokyny AOPK ČR, je-li tento postup dle konzultace s AOPK ČR možný a účelný. Pokud ne, je vlastník povinen vrátit přiměřenou část poskytnutého finančního příspěvku v souladu s ust. § 19 odst. 4 vyhl. č. 395/1992 Sb.

5. Vyúčtování vlastníka vystaví a doručí AOPK ČR nejpozději do 10 pracovních dnů po provedení kontroly. Vyúčtování musí mít tyto náležitosti: jméno a adresa/název a sídlo vlastníka, IČ/datum narození, bankovní spojení a číslo účtu, předmět a číslo Dohody, výše finančního příspěvku. **Vyúčtování bude provedeno samostatně pro opatření realizovaná v EVL Průlom Jizery u Rakous (18 000 Kč) a samostatně pro opatření realizovaná mimo území EVL (57 000 Kč). Ve vyúčtování opatření realizovaných v EVL musí být uvedeno „Opatření byla provedena v rámci Integrovaného projektu LIFE - Jedna příroda (LIFE17 IPE/CZ/000005 LIFE-IP: N2K Revisited).“**

6. Účastníci Dohody se dohodli, že vyúčtování vystavené vlastníkem je splatné do 30 kalendářních dnů po jeho obdržení AOPK ČR. AOPK ČR může vyúčtování vrátit do data jeho splatnosti, pokud obsahuje nesprávné nebo neúplné náležitosti či údaje a lhůta splatnosti 30 kalendářních dnů začíná běžet od nového doručení vyúčtování.

Čl. IV.

Trvání a ukončení Dohody

1. Tato Dohoda se uzavírá na dobu do 31.12.2020.

2. Účastníci Dohody jsou oprávněni tuto Dohodu vypovědět jednostranně učiněnou výpovědí bez udání důvodu doručenou na adresu druhého účastníka Dohody specifikovanou v záhlaví Dohody. Výpovědní lhůta je jednoměsíční a počíná běžet prvním dnem následujícího měsíce po měsíci, v němž byla výpověď druhému účastníku doručena.

Čl. V.

Ostatní a závěrečná ujednání

1. V rozsahu touto Dohodou neupraveném se tato řídí zák.č. 500/2004 Sb., správním řádem, v platném znění.

2. Vlastník bere na vědomí, že tato veřejnoprávní smlouva (dohoda) může podléhat povinnosti jejího uveřejnění podle zákona č. 340/2015 Sb., o zvláštních podmínkách účinnosti některých smluv, uveřejňování těchto smluv a o registru smluv (zákon o registru smluv), zákona č. 134/2016 Sb., o zadávání veřejných zakázek, ve znění pozdějších předpisů a/nebo jejího zpřístupnění podle zákona č. 106/1999 Sb., o svobodném přístupu k informacím, ve znění pozdějších předpisů a tímto s uveřejněním či zpřístupněním podle výše uvedených právních předpisů souhlasí.

3. Nedílnou součástí Dohody jsou přílohy:

příloha č.1 kalkulace nákladů

příloha č.2 mapa se zákresem lokalizace prováděných opatření

4. Vlastník bezvýhradně souhlasí se zveřejněním své identifikace a dalších parametrů Dohody.

5. Tato Dohoda se vyhotovuje ve 3 stejnopisech, z nichž AOPK ČR obdrží 2 vyhotovení a vlastník obdrží 1 vyhotovení.

6. Tato Dohoda může být měněna a doplňována pouze písemnými a očíslovanými dodatky podepsanými oprávněnými zástupci účastníků Dohody.

7. Tato Dohoda nabývá platnosti dnem podpisu oprávněným zástupcem posledního účastníka Dohody. Tato Dohoda nabývá účinnosti dnem podpisu oprávněným zástupcem posledního účastníka Dohody. Podléhá-li však tato Dohoda povinnosti uveřejnění prostřednictvím registru smluv podle zákona o registru smluv, nenabude účinnosti dříve, než dnem jejího uveřejnění. Účastníci Dohody se budou vzájemně o nabytí účinnosti Dohody neprodleně informovat.

V Turnově

dne 10.6.2020

V Turnově.

dne 10.6.2020

Za AOPK ČR:

Vlastník:

Ing. Jiří Hušek
ředitel RP Liberecko

Michal Rezler

Příloha č. 1 - Položkový rozpočet k Dohodě č. PPK-308d/52/20

Popis prací:

Výstavba pěti standardních lesnických drátěných oplocenek k ochraně výsadby jedle bělokoré (popř. i dalších stanovištně vhodných melioračních a zpevňujících dřevin) a přirozeného zmlazení těchto dřevin, výška oplocenky min. 160 cm, jeden vstup v každé oplocence (přelízka nebo vrátka), kůly o průměru minimálně 10 cm a vzpěry z tyčoviny SM.

Lokalizace a délka oplocenky:

p.č 1630/1 a 1630/10 v k.ú. Besedice (v porostních skupinách 2B2a, 3A1a, 3C11 a 5C14 - LHC Malá Skála)

Celková délka oplocení 750 m.

Cena zásahu :

dle kalkulace dodavatele:

- **zbudování oplocenky v EVL Průlom Jizery u Rakous** (Integrovaný projekt LIFE pro soustavu Natura 2000 v České republice)
100 Kč/m x 180 m = 18 000 Kč
- **zbudování čtyř zbývajících oplocenek** (mimo území EVL)
100 Kč/m x 570 m = 57 000 Kč

Celkem za managementová opatření 75 000 Kč

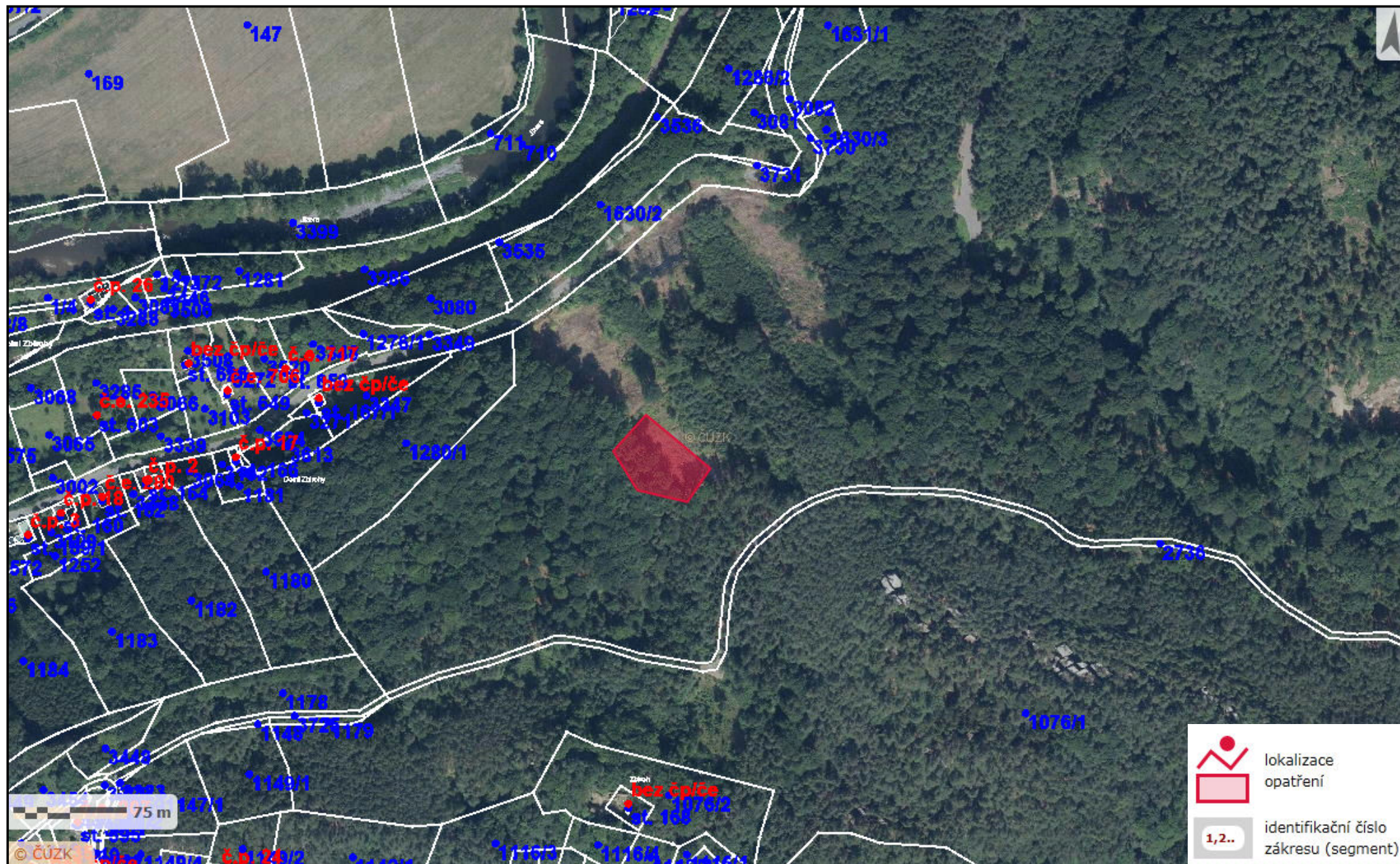
Pozn. Cena je v souladu s aktuálním ceníkem AOPK ČR jde o položky: „Ochrana lesa mechanická - Skupinová ochrana-oplocenky - Drátěná oplocenka do 160 cm“. Cena zahrnuje práce a materiál (kůly, pletivo, ráhna, atd.) včetně dopravy na plochu.

.....
Celkem75 000 Kč

Opatření v rámci Integr. projektu LIFE-Jedna příroda: lesnická oplocenka v EVL Průlom Jizery u Rakous

příloha k dohodě číslo PPK-308d/52/20

délka oplocení 180 m, výška 160 cm



Zákres lokalizace opatření ke zlepšení druhové skladby lesa - 4 lesnické oplocenky

příloha k dohodě číslo PPK-308d/52/20

celková délka oplocení 570 m

