

## SMLOUVA O DÍLO

### UZAVŘENÁ DLE USTANOVENÍ § 2586 A NÁSL. ZÁK. Č. 89/2012 SB., OBČANSKÉHO ZÁKONÍKU, VE ZNĚNÍ POZDĚJŠÍCH PŘEDPISŮ

#### I. Smluvní strany

##### 1.1 Objednatel

##### Česká republika - Agentura ochrany přírody a krajiny ČR

Sídlo: Kaplanova 1931/1, 148 00 Praha 11 - Chodov

Zastoupený: Ing. Jiří Hušek, ředitel RP Liberecko

Bankovní spojení: Číslo účtu:

IČO: 629 335 91

DIČ: neplátce DPH

V rozsahu této smlouvy osoba zmocněná k jednání se zhotovitelem, k věcným úkonům a k převzetí díla:

(dále jen „objednatel“)

a

##### 1.2 Zhotovitel

##### ZAzemí z.s.

Sídlo: Husova 713, 51101 Turnov

Zastoupený: Irena Holiday

Bankovní spojení: Číslo účtu:

IČO: 03080994

(dále jen „zhotovitel“)

#### II. Předmět smlouvy

2.1 Na základě této smlouvy se zhotovitel zavazuje provést na svůj náklad a nebezpečí dílo specifikované v čl. 2.2 této smlouvy a předat jej objednateli. Objednatel se zavazuje dílo převzít a zaplatit za něj zhotoviteli dohodnutou cenu.

2.2 Dílem se rozumí: Výsadba jednostranné ovocné aleje u sv. Anny směrem na Kadeřavec, ve III. zóně CHKO Český ráj, na pozemku p.č. 522/7 k.ú. Mašov u Turnova, v délce cca 620 m. Celkem bude vysazeno 60 ks třešní, vysokokmenů, ve sponu 10m. Ovocné stromy budou ukotveny 3 kůly, ochrana kmínku bude z ovocnářského pletiva.

Výsadba dubové aleje a dvou remízů v Dolánkách u Turnova, ve II. zóně CHKO Český ráj, na pozemku p.č. 819/1 a 819/3, k.ú. Bukovina u Turnova. Délka dubové aleje cca 130 m, vysazeny budou duby letní 8 ks, ve sponu 15 m. Duby budou ukotveny 3 kůly, ochrana kmínku bude z pletiva.

Remízy budou o délce cca 10m a šíři 3 m, budou zde vysazeny keře 10ks - šípek, dřín, líska, kalina, z dřevin 10 ks- polnička, jabloň lesní, olše lepkavá, dub letní. Stromy remízu budou ukotveny 1 kůlem, ochrana kmínku bude z ovocnářského pletiva.

U osady Záborčí - Borek, ve II. zóně CHKO Český ráj, bude vysazena podél cesty jednostranná ovocná alej, na pozemku p.č. 583/1 a 583/3, v k.ú. Ondříkovice. Podél hlavní cesty bude vysazeno 62 ks kombinace hrušně polničky a jabloně lesní, podél vedlejší cesty bude vysazeno 25 ks ovocných vysokokmenů. Hrušně polničky a jabloně lesní budou ukotveny 1 kůlem, ovocné stromy budou ukotveny 3 kůly, ochrana kmínku bude z ovocnářského pletiva.

Opatření bude provedeno v souladu se standardem AOPK: 02 003 Funkční výsadby ovocných dřevin v zemědělské krajině.

(dále jen „dílo“)

2.3 Při provádění díla je zhotovitel vázán pokyny objednatele.

2.4 Objednatel je oprávněn v průběhu platnosti smlouvy jednostranně omezit rozsah díla v dosud neprovedené části, a to především s ohledem na nepřidělení dostatečných finančních prostředků objednateli ze státního rozpočtu. Při snížení rozsahu díla bude přiměřeně snížena jeho cena.

### **III. Cena díla a platební podmínky**

3.1 Cena díla je stanovena v souladu s právními předpisy:

Cena bez DPH: 224 700,-Kč

DPH 21%: 0,-Kč

Cena bez DPH: 224 700,- Kč, (slovy dvěštedvacetčtyřitisícset korun českých).

Zhotovitel není plátce DPH.

3.2 Dohodnutá cena je stanovena jako nejvýše přípustná. Ke změně může dojít pouze při změně zákonných sazeb DPH.

3.3 Veškeré náklady vzniklé zhotoviteli v souvislosti s prováděním díla jsou zahrnuty v ceně díla.

3.4 Cena za dílo bude vyúčtována po provedení díla. Zhotovitel je povinen daňový doklad (fakturu) vystavit a doručit objednateli nejpozději do 15 pracovních dnů po předání a převzetí díla (v žádném případě však ne později než do 11.11. kalendářního roku) na základě předávacího protokolu na adresu: Regionální pracoviště Liberecko, U Jezu 10, 46001 Liberec.

3.5 Daňový doklad (faktura) musí mít náležitosti daňového resp. účetního dokladu podle platných obecně závazných právních předpisů; označení daňového dokladu (faktury) a jeho číslo; číslo této smlouvy, den jejího uzavření a předmět smlouvy; označení banky zhotovitele včetně identifikátoru a čísla účtu, na který má být úhrada provedena; jméno a adresu zhotovitele; položkové vykazání nákladů, konečnou částku; den odeslání dokladu a lhůta splatnosti.

3.6 Daňový doklad (faktura) vystavený zhotovitelem je splatný do 30 kalendářních dnů po jeho obdržení objednatelem. Objednatel může daňový doklad (fakturu) vrátit do data jeho splatnosti, pokud obsahuje nesprávné nebo neúplné náležitosti či údaje. Lhůta splatnosti počne běžet doručením opraveného a bezvadného daňového dokladu (faktury). V případě, že ve lhůtě splatnosti nedoručí k přidělení finančních prostředků ze státního rozpočtu na účet objednatele, prodlužuje se lhůta splatnosti na 60 dnů od obdržení daňového dokladu (faktury) a objednatel v tomto případě není až do uplynutí této lhůty v prodlení.

3.7 Smluvní strany se dohodly, že objednatel nebude poskytovat zálohové platby.

### **IV. Doba a místo plnění**

4.1 Zhotovitel se zavazuje provést dílo a předat jej objednateli nejpozději do: 11.11.2020.

4.2 Pokud zhotovitel dokončí dílo před dohodnutým termínem, zavazuje se objednatel, že převezme dílo i v dřívějším nabídnutém termínu, pokud bude bez vad a nedodělků.

4.3 Místem plnění je II. a III. zóna CHKO Český ráj.

## **V. Další ujednání**

- 5.1 Zhotovitel je povinen provést dílo v kvalitě, formě a obsahu, které vyžaduje tato smlouva a která je obvyklá pro díla obdobného typu. Zhotovitel je povinen po celou dobu provádění díla dbát pokynů objednatele.
- 5.2 Objednatel je oprávněn kontrolovat provádění díla. Zjistí-li objednatel, že zhotovitel provádí dílo v rozporu se svými povinnostmi, je oprávněn zhotovitele na tuto skutečnost upozornit a dožadovat se provádění díla řádným způsobem. Jestliže tak zhotovitel neučiní ani ve lhůtě mu k tomu poskytnuté, je objednatel oprávněn od této smlouvy odstoupit doručením písemného odstoupení zhotoviteli.

## **VI. Předání a převzetí díla**

- 6.1 O předání díla vyhotoví smluvní strany předávací protokol podepsaný oběma smluvními stranami. Objednatel není povinen převzít dílo vykazující byť drobné vady či nedodělky.
- 6.2 Objednatel má právo převzít i dílo, které vykazuje drobné vady a nedodělky, které samy o sobě ani ve spojení s jinými nebrání řádnému užívání díla. V tom případě je zhotovitel povinen odstranit tyto vady a nedodělky v termínu stanoveném objednatelem uvedeném v předávacím protokolu.
- 6.3 V případě, že dílo nebude v termínu provedení díla dokončeno, aniž by důvod nedokončení díla ležel na straně objednatele, má objednatel právo převzít částečně provedené dílo a od zbytku plnění bez dalšího odstoupit. Odstoupení podle věty první vyznačí objednatel v předávacím protokolu. Strany souhlasně prohlašují, že písemným vyznačením odstoupení v předávacím protokolu se odstoupení podle věty první považuje za doručené zhotoviteli.

## **VII. Odpovědnost za vady**

- 7.1 Zhotovitel odpovídá za vady, jež má dílo v době jeho předání objednateli, byť se vady projeví až později.
- 7.2 Objednatel je povinen případné vady písemně reklamovat u zhotovitele bez zbytečného odkladu po jejich zjištění. V reklamaci musí být vady popsány a uvedeno, jak se projevují. Dále v reklamaci objednatel uvede, v jaké lhůtě požaduje odstranění vad.
- 7.3 Objednatel je oprávněn požadovat odstranění vady opravou, poskytnutím náhradního plnění nebo slevu ze sjednané ceny. Výběr způsobu nápravy náleží objednateli.
- 7.4 Zhotovitel poskytuje na dílo záruku v délce 0 měsíců. V případě, že délka záruky činí 0 měsíců, ustanovení článků 7.5 až 7.7 pozbývají platnosti.
- 7.5 Záruční doba počíná běžet dnem předání kompletního a bezvadného díla, popř. dnem odstranění poslední vady a nedodělku uvedeného v předávacím protokolu.
- 7.6 Objednatel je povinen vady, na které se vztahuje záruka, písemně reklamovat u zhotovitele bez zbytečného odkladu po jejich zjištění. V reklamaci musí být vady popsány a uvedeno, jak se projevují. Dále v reklamaci objednatel uvede, v jaké lhůtě požaduje odstranění vad.
- 7.7 Objednatel je oprávněn požadovat odstranění vady, na kterou se vztahuje záruka, opravou, poskytnutím náhradního plnění nebo slevu ze sjednané ceny. Výběr způsobu nápravy náleží objednateli.

## **VIII. Sankce**

- 8.1 V případě, že zhotovitel nedodrží termín provedení díla anebo termín odstranění vad a nedodělků uvedený v předávacím protokolu, je zhotovitel povinen zaplatit objednateli smluvní pokutu ve výši 0,1 % z ceny díla bez DPH za každý den prodlení.
- 8.2 V případě prodlení objednatele s placením vyúčtování je objednatel povinen zaplatit zhotoviteli úrok z prodlení z nezaplacené částky v zákonné výši. Nárok na úrok z prodlení vzniká zhotoviteli až po 30 dnech po splatnosti daňového dokladu.
- 8.3 Ustanoveními o smluvní pokutě není dotčen nárok oprávněné smluvní strany požadovat náhradu škody v plném rozsahu.

## **IX. Závěrečná ustanovení**

- 9.1 Tato smlouva může být měněna a doplňována pouze písemnými a očíslovanými dodatky podepsanými oprávněnými zástupci smluvních stran, není-li v této smlouvě uvedeno jinak.
- 9.2 Ve věcech touto smlouvou neupravených se řídí práva a povinnosti smluvních stran příslušnými ustanoveními zákona č. 89/2012 Sb., občanského zákoníku.
- 9.3 Zhotovitel bere na vědomí, že tato smlouva může podléhat povinnosti jejího uveřejnění podle zákona č. 340/2015 Sb., o zvláštních podmínkách účinnosti některých smluv, uveřejňování těchto smluv a o registru smluv (zákon o registru smluv), zákona č. 134/2016 Sb., o zadávání veřejných zakázek, ve znění pozdějších předpisů a/nebo jejího zpřístupnění podle zákona č. 106/1999 Sb., o svobodném přístupu k informacím, ve znění pozdějších předpisů a tímto s uveřejněním či zpřístupněním podle výše uvedených právních předpisů souhlasí.
- 9.4 Tato smlouva je vyhotovena ve třech stejnopisech, z nichž každý má platnost originálu. Dva stejnopisy obdrží objednatel, jeden stejnopis obdrží zhotovitel.
- 9.5 Smlouva nabývá platnosti dnem podpisu oprávněným zástupcem poslední smluvní strany. Smlouva nabývá účinnosti dnem podpisu oprávněným zástupcem poslední smluvní strany. Podléhá-li však tato smlouva povinnosti uveřejnění prostřednictvím registru smluv podle zákona o registru smluv, nenabude účinnosti dříve, než dnem jejího uveřejnění. Smluvní strany se budou vzájemně o nabytí účinnosti smlouvy neprodleně informovat.
- 9.6 Obě smluvní strany prohlašují, že se seznámily s celým textem smlouvy včetně jejich příloh a s celým obsahem smlouvy souhlasí. Současně prohlašují, že tato smlouva nebyla sjednána v tísní ani za jinak nápadně nevýhodných podmínek.
- 9.7 Nedílnou součástí smlouvy jsou tyto přílohy:
- Příloha č. 1 – položkový rozpočet
  - Příloha č. 2 – mapový zákres

V Turnově

dne 27.5.2020

V Turnově

dne 29.5.2020

Objednatel

Zhotovitel

**Ing. Jiří Hušek**  
**ředitel RP Liberecko**

**ZAzemí z.s.**

**Položkový rozpočet ke smlouvě č. PPK-327b/52/20**

Výsadba třešňové aleje ze Sv. Anny na Kadeřavec, výsadba dubové aleje a 2 remízů v Dolánkách u Turnova a výsadba ovocných dřevin u Záborčí - Borek

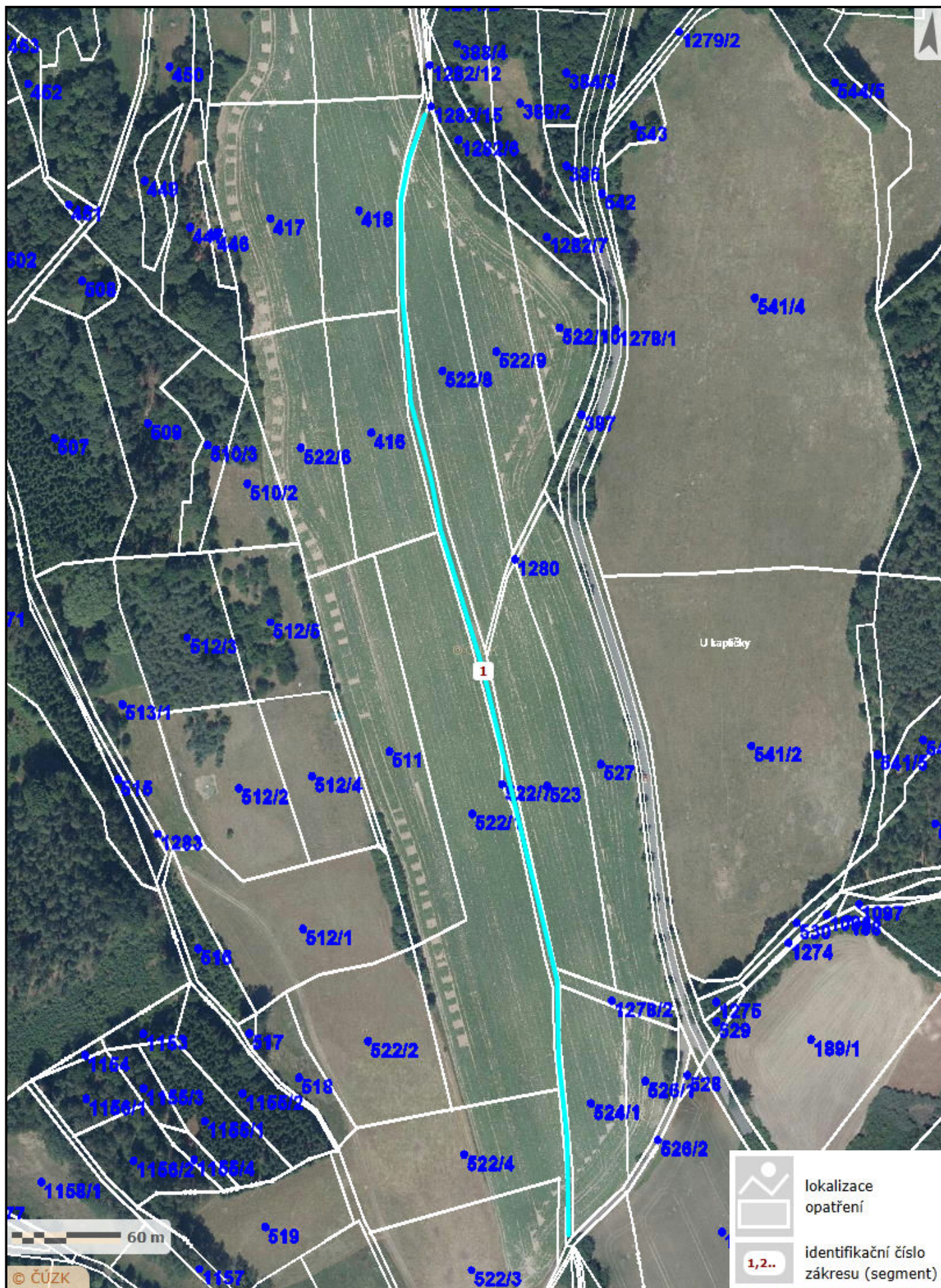
<b>lokality</b>	<b>druh</b>	<b>specifikace</b>	<b>ks</b>	<b>ks/Kč</b>	<b>Kč</b>
sv. Anna	třešeň	VK	60	1 500	90 000
Záborčí -Borek hlavní*	polnička/jabloň lesní	Listnatý strom ok 6-8 cm	62	1 200	74 400
Záborčí - Borek vedlejší	ovocné	VK	25	1 500	37 500
Dolánky	dub letní	Listnatý strom ok 6-8 cm	8	1 300	10 400
Dolánky - remíz	polnička, jabloň lesní, olše lepkavá, dub letní	listnatý odrostek 121-205 cm	10	900	9 000
	šípek, dřín, líska, kalina	keře	10	340	3 400
<b>celkem bez DPH</b>			<b>175</b>		<b>224 700</b>

pozn. cena zahrnuje - sazenici, hloubení jamek pro strom do 0,5 m, přesun stromů, výsadba stromu, výměna 50% půdy - doplnění kompostu, kotvení 1 kůlem, ochrana kmene, zálivka

# Zákres lokalizace opatření

příloha ke smlouvě číslo PPK-327b/52/20

Výsadba 60ks třešní podél nové cesty ze Sv. Anny na Kadeřavec



# Zákres lokalizace opatření

příloha ke smlouvě číslo PPK-327b/52/20

Výsadba v Dolánkách u Turnova - dubová laej výsadba č. 2, remízy výsadba č. 3, 4



# Zákres lokalizace opatření

příloha ke smlouvě číslo PPK-327b/52/20

Výsadba jednostranné aleje u Záborčí - Borek - výsadba č. 5 - hrušeň polnička, jabloň lesní, výsadba č. 6 - ovocné vysokokmeny

