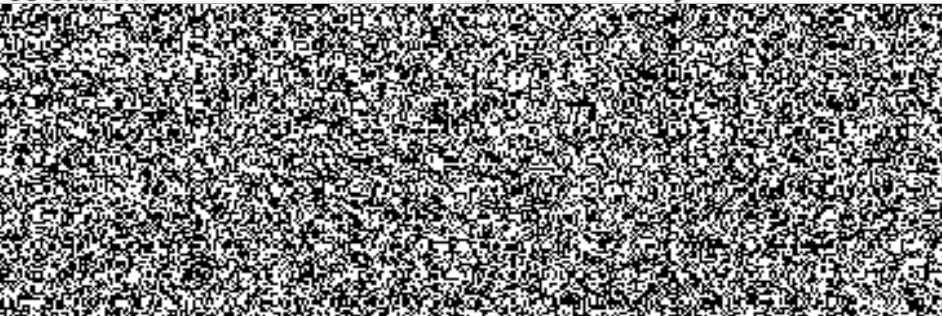


KUPNÍ SMLOUVA
č. j. KRPB-89696-4/ČJ-2020-0600VZ

dle § 2079 a násl. zákona č. 89/2012 Sb., občanský zákoník (dále jen „OZ“)
uzavřená níže uvedeného dne, měsíce a roku mezi smluvními stranami

obchodní firma: INTERIER TECH s.r.o.
se sídlem: Za Drahou 253, 282 01 Český Brod - Liblice

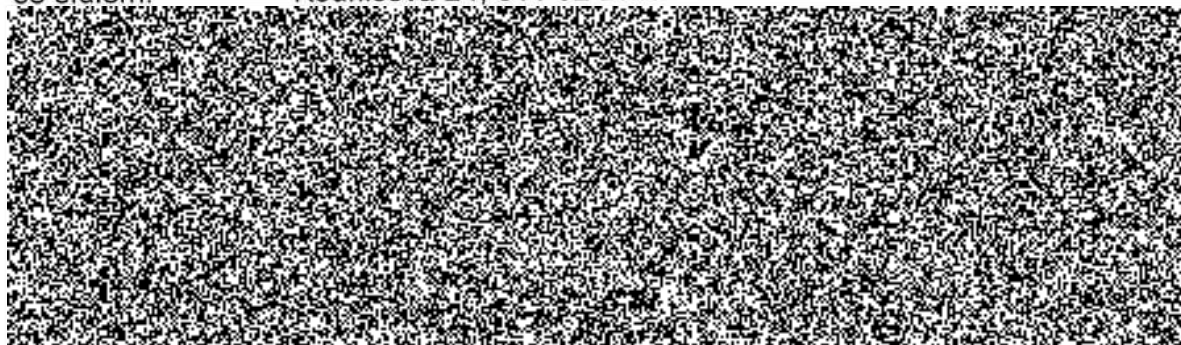


(dále jen „prodávající“)

a

Kupující:

Česká republika – Krajské ředitelství policie Jihomoravského kraje
se sídlem: Kounicova 24, 611 32 Brno



(dále jen „kupující“)

I.

Úvodní ustanovení

Tato smlouva byla smluvními stranami uzavřena na základě rámcové dohody na „Dodávky kancelářského, sedacího a lehacího nábytku pro roky 2019-2020“ (č. j. smlouvy centrálního zadavatele MV-40451-41/VZ-2018).

II.

Předmět plnění

1. Předmětem této smlouvy je stanovení podmínek platných pro dodávku kancelářského, sedacího a lehacího nábytku specifikovaného v **Příloze č. 1 – „předmět plnění“** této kupní smlouvy.
2. Požadované základní barevné provedení:
 - dezénu: **sněžná břiza, buk** (viz Příloha č. 1)
 - čalounění: **černé** (viz Příloha č. 1)
3. Kupující se zavazuje předmět plnění převzít a zaplatit sjednanou cenu dle článku III.

III.

Kupní cena

1. Cena za vymezený předmět plnění je stanovena dohodou smluvních stran podle § 2 zákona č. 526/1990 Sb., o cenách, v platném znění.
2. Celková kupní cena kancelářského, sedacího a lehacího nábytku specifikovaného v **Příloze č. 1 – „předmět plnění“** je stanovena ve výši:


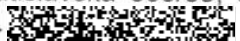
815 946,00 bez DPH
DPH 21 % 171 348,66 Kč
CELKEM s DPH 987 294,66 Kč

Slovy: devětsetosmdesátsedmtisícdvěstědevadesátčtyři korun a šedesátšest haléřů

3. Rozpis jednotkových cen bez a s DPH za jednotlivé položky předmětu plnění je uveden v **Příloze č. 1 „předmět plnění“**.
4. Nabídnuté jednotkové ceny uvedené v Příloze č. 1– „předmět plnění“ této kupní smlouvy jsou považovány za ceny nejvýše přípustné a nepřekročitelné, zahrnující cenu za dopravu do místa plnění, včetně dalších nákladů související s dodávkou předmětu plnění v této smlouvě výslovně neuvedených.

IV.

Doba a místo plnění

1. Termín dodání kancelářského, sedacího a lehacího nábytku bude upřesněn kontaktní osobou kupujícího –  dle dokončení stavebních prací v budově Zásahové jednotky, v souladu s rámcovou dohodou, nejpozději však do 31. 8. 2020.
2. Místem plnění je Krajské ředitelství policie Jihomoravského kraje, dálniční oddělení Podivín, Bratislavská 866/69, 691 45 Podivín, kde převezme zboží kontaktní osoba kupujícího – 

Všeobecné dodací podmínky

1. Dodávka zboží bude považována za dodanou jejím převzetím kupujícím a podpisem dodacího listu zástupci obou smluvních stran v místě plnění. Jedno vyhotovení dodacího listu zůstane kupujícímu a druhé vyhotovení bude předáno prodávajícímu.
2. Kupující nabývá vlastnické právo k dodanému zboží jeho převzetím a je oprávněn zboží používat. Přechod nebezpečí škody na zboží se řídí ustanovením § 2121 - 2125 OZ.

VI.

Platební podmínky

1. Platby se budou uskutečňovat v Kč na základě daňového dokladu.
2. Proávající uvede na daňovém dokladu celkovou cenu dodávky v Kč s DPH i bez DPH, s uvedením sazby DPH a jejím vyčíslením.
3. Proávající na daňovém dokladu uvede jednotkové ceny v Kč bez DPH a s DPH s uvedením sazby DPH a jejím vyčíslením.
4. Daňový doklad musí obsahovat č. j. kupní smlouvy, č. j. rámcové dohody, ke které se dodávka vztahuje.

5. Daňový doklad je splatný do 21 kalendářních dnů ode dne jeho prokazatelného doručení kupujícímu na adresu:

Krajské ředitelství policie Jihomoravského kraje


Oddělení materiálně-technického zabezpečení



Kounicova 24

611 32 Brno

nebo elektronicky ve formátu PDF na e-mail kupujícího 
z-emailu prodávajícího: 

Elektronickou fakturu příp. vystavenou prodávajícím ve strukturovaném datovém formátu (ISDOC/ISDOCX, CII, UBL) dle evropského standardu lze zasílat pouze na e – mailovou adresu centrální podatelny kupujícího: 

6. Daňový doklad je považován za proplacený okamžikem odepsání příslušné finanční částky z účtu kupujícího ve prospěch účtu prodávajícího.
7. Kupující je oprávněn před uplynutím lhůty splatnosti daňového dokladu vrátit prodávajícímu bez zaplacení daňový doklad, který neobsahuje náležitosti stanovené rámcovou dohodou nebo obecně závaznými právními předpisy, není doložena kopie potvrzeného dodacího listu, obsahuje jiné cenové údaje nebo jiný druh plnění než dohodnutý ve smlouvě nebo budou-li tyto údaje uvedeny chybně, a to s uvedením důvodu vrácení. Proávající je povinen v případě vrácení daňového dokladu opravit nebo vyhotovit daňový doklad nový. Důvodným vrácením daňového dokladu přestává běžet původní lhůta splatnosti. Nová lhůta v původní délce splatnosti běží znovu ode dne doručení opraveného nebo nově vystaveného daňového dokladu kupujícímu.
8. Zálohové platby kupující neposkytuje.

9. Jestliže je prodávající dle zveřejnění správcem daně v registru plátců ke dni uskutečnění zdanitelného plnění nespolehlivým plátcem DPH, je kupující oprávněn provést zajišťovací úhradu DPH na účet příslušného finančního úřadu a uhradit prodávajícímu pouze základ daně, tento postup je považován za splnění závazku kupujícího.

VII.

Záruka

1. Prodávající se zavazuje poskytovat záruční dobu na zboží v délce minimálně 60 měsíců pro kancelářský nábytek.
2. U sedacího a lehacího nábytku bude poskytnuta záruční doba v délce minimálně 60 měsíců u položek 64, 65, 70 a 73.
3. U sedacího a lehacího nábytku bude poskytnuta záruční doba v délce minimálně 36 měsíců u položky č. 71, 72, 75, 77 a 80.
4. U sedacího a lehacího nábytku bude poskytnuta záruční doba v délce minimálně 24 měsíců u položky č. 67.
5. Ostatní podmínky se řídí ustanoveními rámcové dohody, a pokud rámcová dohoda podmínky neupřesňuje, ustanovením OZ.

VIII.

Vady

1. Prodávající je povinen dodat zboží v množství, druhu a jakosti (specifikace zboží **Příloha č. 1– „předmět plnění“**) dle této kupní smlouvy a při dodržení obchodních podmínek sjednaných v této kupní smlouvě. Kupující je povinen dodané zboží převzít a zaplatit kupní cenu.
2. Poruší-li prodávající povinnosti stanovené v bodu VIII. 1., jedná se o vady plnění. Za vady plnění se považuje i dodání jiného druhu zboží, než určuje tato smlouva. Kupující je povinen reklamovat vady bezodkladně po jejich zjištění.
3. Zjistí-li kupující vady týkající se druhu a jakosti dodaného zboží již při dodání, je oprávněn odmítnout jejich převzetí. To platí i při dodání jiného druhu zboží, než určuje kupní smlouva. Odstoupení od kupní smlouvy bezodkladně kupující písemně oznámí prodávajícímu.
4. Vady, které se týkají jakosti dodaného zboží, které kupující zjistí až po převzetí dodávky, je prodávající povinen odstranit nejpozději do 7 dnů od oznámení reklamace. Prodávající odstraní vady bezúplatně dodáním náhradního plnění v množství a jakosti dle kupní smlouvy. Obdobně postupuje prodávající i v případě, nevyužije-li kupující svého práva na odstoupení od smlouvy podle bodu VIII. 3.
5. Ujednáním o náhradním plnění není dotčena odpovědnost prodávající za škodu.

IX.

Sankce

1. Sankce se řídí čl. 11 rámcové dohody.

X.

Odstoupení od smlouvy

1. Odstoupení od smlouvy se řídí ustanoveními § 2001 a násl. OZ.
2. Smluvní strany pokládají za podstatné porušení smlouvy prodlení prodávajícího se splněním předmětu kupní smlouvy ve sjednaném termínu dle čl. IV. této smlouvy nebo nedodání předmětu plnění v požadované kvalitě a množství dle této smlouvy.
3. Kupující je oprávněn odstoupit od smlouvy, jestliže se prodávající ocitne pravomocným rozhodnutím soudu v úpadku dle zákona č. 182/2006 Sb., o úpadku a způsobech jeho řešení (insolvenční zákon), ve znění pozdějších předpisů

XI.

Řešení sporů

1. Veškeré spory mezi smluvními stranami budou řešeny nejprve smírně.
2. Nebude-li smírného řešení dosaženo, budou spory řešeny v soudním řízení před obecnými soudy České republiky.

XII.

Odpovědnost za škody

1. Prodávající odpovídá za škodu způsobenou vadným plněním této smlouvy v rozsahu stanoveném českým právním řádem, zejména pak OZ.

XIII.

Závěrečná ustanovení

1. Tato kupní smlouva se řídí právním řádem České republiky, zejména příslušnými ustanoveními OZ.
2. Smlouva nabývá platnosti dnem jejího podpisu oběma smluvními stranami a účinnosti dnem uveřejnění v registru smluv.
3. Smluvní strany vyslovují souhlas se zveřejněním (případně jiným zpřístupněním) této smlouvy, jakož i dalších skutečností souvisejících se smluvním vztahem založeným touto smlouvou, a to jak v režimu zák. č. 106/1999 Sb., o svobodném přístupu k informacím, tak případně podle jiných předpisů.
4. Tato smlouva podléhá uveřejnění dle zák. č. 340/2015 Sb., o zvláštních podmínkách účinnosti některých smluv, uveřejňování těchto smluv a o registru smluv (zákon o registru smluv). K uveřejnění v registru smluv zašle smlouvu kupující. Smluvní strany prohlašují, že smlouva neobsahuje žádné skutečnosti, které by nebylo možno poskytnout jako informace podle zák. č. 106/1999 Sb., případně jiných předpisů zejména důvěrné údaje, utajované informace nebo obchodní tajemství a v důsledku toho by se neuveřejňovaly podle zákona o registru smluv.
5. Smlouva může být měněna nebo doplňována jen písemnými, očíslovanými dodatky odsouhlasenými smluvními stranami, které se stanou nedílnou součástí této smlouvy.

6. Obě smluvní strany prohlašují, že tato smlouva nebyla uzavřena v tísni, ani za jednostranně nevýhodných podmínek a na důkaz toho připojují své vlastnoruční podpisy.
7. Tato smlouva o dílo je vyhotovena v elektronické podobě. Smluvní strana podepisující tuto smlouvu o dílo jako druhá v pořadí je povinna prokazatelně doručit podepsanou smlouvu druhé smluvní straně.
8. Otázky neupravené touto smlouvou se řídí ustanoveními rámcové dohody, a pokud rámcová dohoda problematiku neupravuje, příslušnými ustanoveními OZ.
10. Nedílnou součástí této kupní smlouvy je příloha č.1 – předmět plnění.

Podepsáno elektronicky

Podepsáno elektronicky



prodávající



kupující

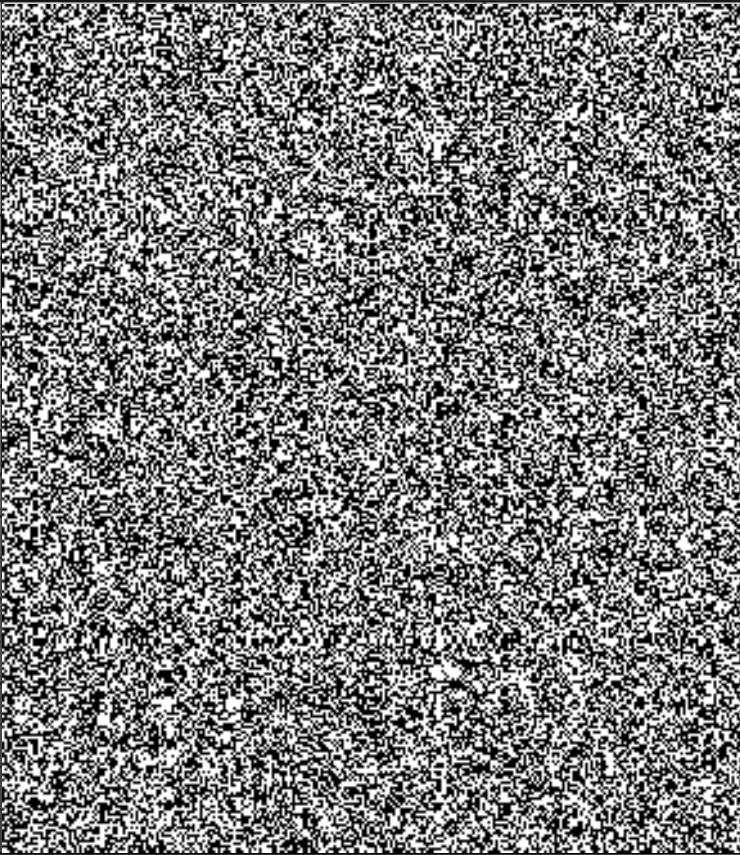


Předmět plnění

Příloha č. 1 k č.j. KRPB-89696-4/ČJ-2020-0600VZ

Nábytek - cenový rozpis

P.č.	P.č. dle RS	Popis	Počet kusů	Ceny doplní dodavatel					
				Jednotková cena bez DPH v Kč	DPH v Kč	Jednotková cena s DPH v Kč	Cena celkem bez DPH v Kč	DPH v Kč	Cena celkem s DPH v Kč
1.	1	Stůl kancelářský psací 1400x700x730, tl. desky LTD 25 mm - sněžná bříza	5						
2.	3	Stůl kancelářský psací 1600x800x730, tl. desky LTD 25 mm - sněžná bříza	2						
3.	5	Stůl kancelářský pod PC, výsuv pro klávesnici 1200x700x730, horní deska LTD 25 mm, výsuvná deska 18 mm - sněžná bříza	1						
4.	7	Kontejner ke kancelářskému stolu - centrální zámek, 430x600x610, LTD 18 mm - sněžná bříza	9						
5.	9	Nástavec stolu dřevěný dělený, 1400x320x360, horní deska LTD 25mm, jinak 18 mm - sněžná bříza	1						
6.	10	Nástavec stolu dřevěný dělený, 1600x320x360, horní deska LTD 25mm, jinak 18 mm - sněžná bříza	1						
7.	11	Stůl jednací přídavný čtverkruh s podpěrou kov. nohou, 700x700x730, LTD 25 mm - sněžná bříza	3						
8.	12	Stůl jednací přídavný čtverkruh s podpěrou kov. nohou, 800x800x730, LTD 25 mm - sněžná bříza	2						
9.	13	Stůl jednací přídavný půlkruh s podpěrou kov. nohou, 800x800x730, LTD 25 mm - sněžná bříza	1						
10.	17	Stůl konferenční kruhový, průměr 700, centrální noha, výška 650 - sněžná bříza	1						
11.	18	Stůl konferenční obdélníkový 1000x600x650, kovové nohy - sněžná bříza	1						
12.	19	Stůl rohový levý 1600/1200x800/700x 730, LTD 25mm, kombinace LTD+kov - sněžná bříza	1						
13.	20	Stůl rohový pravý 1600/1200x800/700x 730, LTD 25mm, kombinace LTD+kov - sněžná bříza	3						
14.	21	Stůl pracovní univerzální 800x800x730, kovová konstrukce, LTD 25mm (využití jako pracovní, jednací i jídelní) - sněžná bříza	1						
15.	22	Stůl pracovní univerzální 1200x800x730, kovová konstrukce, LTD 25 mm (využití jako pracovní, jednací i jídelní)- sněžná bříza	1						
16.	23	Stůl pracovní univerzální 1600x800x730, kovová konstrukce, LTD 25mm (využití jako pracovní, jednací i jídelní) - sněžná bříza	4						
17.	24	Stůl pracovní univerzální 1800x800x730, kovová konstrukce, LTD 25mm (využití jako pracovní, jednací i jídelní) - sněžná bříza	4						
18.	25	Stůl pracovní univerzální 2000x800x730, kovová konstrukce, LTD 25mm (využití jako pracovní, jednací i jídelní) - sněžná bříza	8						
19.	26	Skříň knihovna prosklená 800x440x1780, 3/5 sklo, 2/5 plně dveře, 1 mezistěna, LTD 18mm - sněžná bříza	6						
20.	27	Skříň registrační šanonová, 800x440x1780, plně dveře, mezistěna, LTD 18mm - sněžná bříza	3						
21.	28	Skříň 1-dveřová šatní 600x440x1780, s výsuvným věšákem, mezistěna, LTD 18 mm - sněžná bříza	7						
22.	30	Skříň 2-dveřová šatní 800x600x1780, plně dveře, šatní vložka, mezistěna, LTD 18mm - sněžná bříza	2						
23.	31	Skříň 2-dveřová policová 800x440x1780, 3/5 police, 2/5 plně dveře, LTD 18mm - sněžná bříza	3						
24.	33	Skříň roletová policová se zámkem s úchyt, lištou 800x420x1780 mm, mezistěna, LTD 18mm - sněžná bříza	1						
25.	34	Skříňka otevřená nízká s 1 policí, 800x420x720, LTD 18 mm - sněžná bříza	1						
26.	36	Skříňka s dvířky nízká s 1 policí, 800x440x720, plně dveře, LTD18 mm - sněžná bříza	4						

27.	37	Skříňka 3-zásuvková nízká s nikou, 800x440x720, LTD 18mm - sněžná bříza	1		
28.	38	Police závěsná kombinace LTD+kov, 760x230x220, LTD 18mm - sněžná bříza	14		
29.	42	Skříňka pod TV s nikou 800x600x1100, 2/3 2křídle dveře, LTD 18 mm, 1 police - sněžná bříza	3		
30.	43	Věšáková stěna 600x18x1200 - sněžná bříza	15		
31.	44	Průchodka pro kabeláž průměr 60 mm	24		
32.	45	Elektrokanál pro vedení el. instalace pro stolový nábytek 1000/1200/1400x60x100	18		
33.	46	Věšák stojanový kovový + odkládání deštníků - černý	3		
34.	47	Skříň služební s nástavcem - sněžná bříza	33		
35.	49	Dataport-přípojné místo ke stolu pracovní univerzální (2x220V,2xRJ45, 1xUSB), mechanický, otočný	15		
36.	64	Dispečerské křeslo pro nepřetržitý provoz - 160 kg , velikost B, područky pevné, područky a podhlavník z antibakteriální koženky, kolečka na tvrdé povrchy - čalounění černé	3		
37.	65	Dispečerské křeslo pro operační centra, velikosti B, kombinace látka a koženka, posuvný sedák, výškově stavitelný opěrák, kolečka na tvrdé povrchy - čalounění černé	1		
38.	67	Ramínko na šaty pro křeslo pro operační centra	1		
39.	70	Křeslo kancelářské čalouněné - nosnost 130 kg - čalounění černé	3		
40.	71	Židle dřevěná čalouněná s kovovou kostrou, 130 kg - čalounění černé/buk (světlý)	12		
41.	72	Židle dřevěná s kovovou kostrou, 130 kg - buk (světlý)	10		
42.	73	Židle kancelářská otočná čalouněná pojízdná s područkami, nosnost 160 kg - čalounění černé	4		
43.	75	Židle kovová čalouněná konferenční – bez područek, nosnost 130 kg - čalounění černé/kostra černá	19		
44.	77	Židle kovová čalouněná konferenční – s područkami, nosnost 130 kg - čalounění černé/kostra černá	28		
45.	79	Křeslo kovové čalouněné pevné s područkami, nosnost 120 kg -čalounění černé/kostra černá	4		
46.	80	Válenda s úložným prostorem - čalounění černé/sněžná bříza	2		
Celkem za předmět plnění					815 946,00 Kč 171 348,66 Kč 987 294,66 Kč

