



MV-39918-6/SIK5-2016

## Dohoda o poskytování služeb přístupu k CMS

Číslo jednací objednávatele .....

### Jihomoravský kraj

Se sídlem: Brno, Žerotínovo náměstí 449/3  
Kontaktní adresa: Brno, Žerotínovo náměstí 3, 601 82 Brno  
IČ, DIČ: 70888337, CZ70888337  
Zastoupený: JUDr. Michalem Haškem, hejtmanem Jihomoravského kraje

(dále jen „Objednatel“)

**a**

### Česká republika – Ministerstvo vnitra

Se sídlem: Nad Štolou 936/7, 170 34 Praha 7  
Kontaktní adresa: náměstí Hrdinů 3, 140 21 Praha 4  
IČ, DIČ: 00007064, CZ00007064  
Za níž jedná: Ing. Vladimír Velas, ředitel odboru provozu  
informačních a komunikačních technologií

(dále jen „Dodavatel“)

dále jednotlivě jako „Strana“, nebo společně jako „Strany“ uzavírají tuto Dohodu o poskytování služeb přístupu k CMS (dále jen „Dohoda“)

### 1. Účel a předmět Dohody

- 1.1 Účelem této Dohody je umožnit Objednateli připojení k Centrálnímu místu služeb České republiky – Ministerstva vnitra (dále jen „CMS“), a to rovněž pro účely poskytování služeb ze strany Objednatele vůči svým zákazníkům.
- 1.2 Předmětem této Dohody je poskytování přístupu Objednatele k CMS včetně nastavení připojení k CMS v souladu se specifikací v Příloze č. 1 Dohody (dále jen „služby“).
- 1.3 Dodavatel se zavazuje provést pro Objednatele služby za podmínek uvedených v této Dohodě.

### 2. Cena

Dodavatel bude Objednateli poskytovat služby bezúplatně.

### 3. Doba, místo a podmínky plnění

- 3.1 Dodavatel je povinen zahájit poskytování služeb dle této Dohody nejpozději ke dni podpisu této Dohody.
- 3.2 Místem plnění jsou následující objekty:  
Technologické centrum kraje 1   
Technologické centrum kraje 2
- 3.3 K zahájení poskytování služeb připraví Dodavatel akceptační protokol, který bude potvrzen oběma stranami při předání a převzetí služby. Objednatel je oprávněn službu odmítnout, pokud má služba vady. Odmítnutí převzetí služby bude zachyceno v akceptačním protokolu.
- 3.4 Dnem podpisu akceptačního protokolu oběma smluvními stranami začne běžet první měsíční období poskytování služby.
- 3.5 V případě, že Objednatel službu neodmítne převzít, ačkoli k tomu byl dle bodu 3.3 oprávněn, je Dodavatel povinen odstranit vady uvedené v akceptačním protokolu nejpozději do 10 pracovních dnů od převzetí služby.
- 3.6 Nedílnou podmínkou poskytování služeb dle této Dohody je zajištění vlastního připojení Objednatele na všechna místa plnění specifikovaná v čl. 3.2 Dohody. Zajištění vlastního připojení dle tohoto odstavce není součástí předmětu plnění této Dohody.
- 3.7 Další podmínky poskytování služeb včetně požadované součinnosti Objednatele jsou uvedeny v Příloze č. 1 Dohody.

### 4. Dostupnost služby

- 4.1 Objednatel se zavazuje zřídit redundantní připojení dvěma nezávislými spoji do lokalit s instalovanými zařízeními Krajský konektor CMS
- 4.2 Dodavatel se zavazuje poskytovat služby v režimu 24 hodin/7 dní v týdnu. Služba se považuje za dostupnou, je-li možnost přístupu k CMS přes alespoň jedno rozhraní (jeden modul Krajského konektoru).
- 4.3 Služba se nepovažuje za nedostupnou, pokud je nedostupnost způsobená okolnostmi vylučujícími odpovědnost nebo z důvodu neplnění podmínek dle Přílohy č. 1 Dohody ze strany Objednatele.
- 4.4 Případnou nedostupnost nebo omezenou dostupnost služby nahlašuje Objednatel na HelpDesk dle Přílohy č. 2 Dohody a to v režimu 24 hodin/7 dní v týdnu.
- 4.5 Dodavatel má povinnost odstranit nedostupnost služby do 24 hodin od nahlášení nedostupnosti služby. O odstranění nedostupnosti služby bude Dodavatel informovat Objednatele emailem na kontaktní údaje Objednatele dle Přílohy č. 2 Dohody. Případné rozporování odstranění

nedostupnosti ze strany Objednatele bude považováno za nové nahlášení nedostupnosti ve smyslu dle čl. 4.4 Dohody.

- 4.6 Za okolnost vylučující odpovědnost se kromě okolností dle obecné právní úpravy považuje také vyhlášení mimořádného nebo výjimečného stavu nebo požadavek Ministerstva vnitra České republiky na omezení nebo dočasné zrušení přístupu k CMS z důvodu ohrožení bezpečnosti.
- 4.7 Za okolnost vylučující odpovědnost se dále považuje požadavek na omezení nebo dočasné zrušení přístupu k CMS z důvodu stanovených, resp. přímo či nepřímo vyplývajících z platných právních předpisů, zejména zákona č. 127/2005 Sb., o elektronických komunikacích a o změně některých souvisejících zákonů (zákon o elektronických komunikacích), ve znění pozdějších předpisů.

## 5. Další závazky stran při plnění předmětu této Dohody

- 5.1 Dodavatel se zavazuje:
- informovat neprodleně Objednatele o všech skutečnostech majících vliv na plnění dle této Dohody,
  - plnit řádně a ve stanoveném termínu své povinnosti vyplývající z této Dohody,
  - požádat včas Objednatele o potřebnou součinnost za účelem řádného plnění této Dohody,
  - na vyžádání Objednatele se zúčastnit osobní schůzky, pokud Objednatel požádá o schůzku nejpozději 5 pracovních dnů předem. V mimořádně naléhavých případech je možno tento termín po dohodě obou smluvních stran zkrátit.
- 5.2 Dodavatel je povinen postupovat při plnění této Dohody svědomitě a s řádnou a odbornou péčí. Dodavatel je povinen pověřit plněním závazků z této Dohody pouze ty své zaměstnance, kteří jsou k tomu odborně způsobilí. Při poskytování služeb je Dodavatel vázán touto Dohodou, zákony, obecně závaznými právními předpisy a pokyny Objednatele, pokud tyto nejsou v rozporu s těmito normami nebo zájmy Objednatele. Dodavatel potvrzuje, že Objednatel mu před podpisem této Dohody předal všechny podklady nutné k řádnému provedení služeb. Dodavatel je povinen při výkonu své činnosti včas písemně upozornit Objednatele na zřejmou nevhodnost jeho pokynů, jejichž následkem může vzniknout škoda nebo nesoulad se zákony nebo obecně závaznými právními předpisy. Pokud Objednatel navzdory tomuto upozornění trvá na svých pokynech, Dodavatel neodpovídá za jakoukoli škodu vzniklou v této příčinné souvislosti.
- 5.3 Dodavatel se zavazuje, že při své činnosti bude dbát, aby nebyla poškozena dobrá obchodní pověst a obchodní firma Objednatele. Při poskytování služeb musí Dodavatel vždy sledovat zájmy Objednatele. Dodavatel se zavazuje nevyvíjet jakékoliv aktivity, a to jak přímo, tak zprostředkovaně, které jsou v rozporu se zájmy Objednatele ve všech oblastech jeho činnosti.
- 5.4 Veškerá komunikace mezi Smluvními stranami je činěna písemně, není-li touto Dohodou stanoveno jinak. Písemná komunikace se činí v listinné nebo elektronické podobě prostřednictvím doporučené pošty, e-mailu nebo faxu na adresy či tel. čísla stran dohody uvedené v záhlaví nebo v Příloze č. 2 této Dohody.
- 5.5 Strany sjednávají, že veškeré skutečnosti obchodní, ekonomické a technické povahy související se Smluvními stranami a všechny skutečnosti, o nichž se dozví v souvislosti s touto Dohodou, které nejsou běžně dostupné v obchodních kruzích, jsou stranami považovány za obchodní tajemství. Pro účely této Dohody jsou důvěrnými informacemi a obchodním tajemstvím zejména tato Dohoda, zápisy z jednání stran, všechny informace, které poskytne Objednatel Dodavateli, ať již v podobě materializované nebo dematerializované. Strany se zavazují:
- a) zachovat obchodní tajemství, a to až do doby, kdy se informace této povahy stanou obecně známými za předpokladu, že se tak nestane porušením povinnosti mlčenlivosti,

- b) použít informace uvedené povahy pouze pro činnosti související s přípravou a plněním této Dohody, dále tyto informace nerozšiřovat ani nereprodukovat, nezpřístupnit je jiným osobám ani je nevyužít pro sebe či pro jinou osobu,
- c) omezit počet svých zaměstnanců pro styk s těmito chráněnými informacemi a přijmout účinná opatření pro zamezení jejich úniku, případně zabezpečit, aby i tyto osoby považovali uvedené informace za důvěrné a zachovávali o nich mlčenlivost.

## 6. Doba trvání Dohody

- 6.1 Tato Dohoda nabývá platnosti a účinnosti dnem jejího podpisu všemi stranami této Dohody a uzavírá se na dobu neurčitou, s výpovědní lhůtou 6 měsíců, počínající běžet první den měsíce následujícího po doručení výpovědi.

Dohoda automaticky zaniká dnem, kdy nastane jedna z následujících skutečností:

- a) Dodavatel přestane být poskytovatelem připojení k CMS (z jakéhokoliv důvodu, např. že poskytovatelem připojení k CMS se stane jiný subjekt nebo připojení k CMS bude zrušeno úplně),
- b) Objednatel přestane poskytovat své služby poslednímu z koncových uživatelů z oblasti státní správy, které jsou poskytovány prostřednictvím připojení k CMS.

Zde uvedené skutečnosti musí být příslušnou stranou dohody bez prodlení prokázány druhé straně.

- 6.2 Účinnost této Dohody lze ukončit písemnou dohodou stran a dále odstoupením z důvodů uvedených v zákoně nebo v Dohodě, zejména:

- a) Objednatelem, pokud Dodavatel bude déle než 10 pracovních dnů v prodlení se zahájením poskytování služby, nebo déle než 240 hodin v prodlení s odstraněním nedostupnosti služby dle čl. 4.4 Dohody,
- b) Objednatelem, je-li Dodavatel v likvidaci nebo vůči jeho majetku probíhá insolvenční řízení, v němž bylo vydáno rozhodnutí o úpadku nebo insolvenční návrh byl zamítnut proto, že majetek nepostačuje k úhradě nákladů insolvenčního řízení, nebo byl konkurs zrušen proto, že majetek byl zcela nepostačující nebo byla zavedena nucená správa podle zvláštních právních předpisů.

- 6.3 Odstoupení je účinné od okamžiku, kdy je doručeno písemné prohlášení v listinné podobě jedné strany o odstoupení od Dohody druhé straně. V případě odstoupení od Dohody si strany nebudou vracet plnění řádně poskytnutá ke dni účinnosti odstoupení od Dohody.

## 7. Závěrečná ustanovení

- 7.1 Tato Dohoda se řídí právním řádem České republiky, zejména příslušnými ustanoveními zákona č. 89/2012 Sb., občanský zákoník, v platném znění.
- 7.2 Strany se dohodly, že místně příslušným soudem pro řešení případných sporů bude soud příslušný dle místa sídla Objednatele.
- 7.3 Tato Dohoda může být měněna pouze vzestupně očíslovanými písemnými dodatky k Dohodě podepsanými oběma stranami.
- 7.4 Dnem doručení písemností odeslaných na základě této Dohody nebo v souvislosti s touto Dohodou, pokud není prokázán jiný den doručení, se rozumí poslední den lhůty, ve které byla písemnost pro adresáta uložena u provozovatele poštovních služeb a to i tehdy, jestliže se adresát o jejím uložení nedověděl.

- 7.5 Pokud kterékoli ustanovení této Dohody nebo jeho část je nebo se stane neplatným či nevynutitelným, nebude mít tato neplatnost či nevynutitelnost vliv na platnost či vynutitelnost ostatních ustanovení této Dohody nebo jejích částí, pokud nevyplývá přímo z obsahu této Dohody, že toto ustanovení nebo jeho část nelze oddělit od dalšího obsahu. V takovém případě se obě strany zavazují neúčinné a neplatné ustanovení nahradit novým ustanovením, které je svým účelem a významem co nejbližší ustanovení této Dohody, jež má být nahrazeno.
- 7.6 Tato Dohoda je vyhotovena ve 4 (slovy: čtyřech) stejnopisech s platností originálu, z nichž každá strana obdrží po dvou.
- 7.7 Strany prohlašují, že tato Dohoda vyjadřuje jejich úplné a výlučné vzájemné ujednání týkající se daného předmětu této Dohody. Strany po přečtení této Dohody prohlašují, že byla uzavřena po vzájemném projednání, určitě a srozumitelně, na základě jejich pravé, vážně míněné a svobodné vůle. Na důkaz uvedených skutečností připojují podpisy svých oprávněných osob či zástupců.
- 7.8 Nedílnou součástí této Dohody jsou následující přílohy:  
Příloha č. 1 - Specifikace plnění – technické a provozní podmínky  
Příloha č. 2 - Kontaktní údaje

Tato dohoda byla schválena Radou Jihomoravského kraje dne 05.05.2016, usnesením č. 9532/16/R143.

V Brně dne 05.05.2016



**Jih**

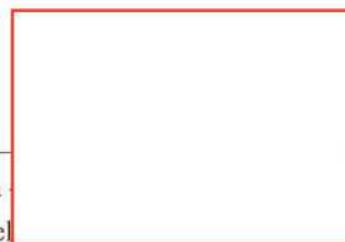
JUDr. Michal Hasek

hejtman Jihomoravského kraje

**Jihomoravský kraj**  
Žerotínovo nám. 3  
601 82 Brno  
-A-

V Praze dne

27 -05- 2016



**Česká republika**

Ing. Vladimír Vel

ředitel odboru provozu

informačních technologií a komunikací



## Příloha č. 1 Dohody - Specifikace plnění, technické a provozní podmínky

### a) Pravidla definující podmínky a způsob připojení operátora KIVS k modulu Krajský konektor

Krajské konektory jsou fyzicky umístěny v technologických centrech kraje a slouží jako připojovací bod do CMS pro lokální KIVS poskytovatele a Krajské sítě.

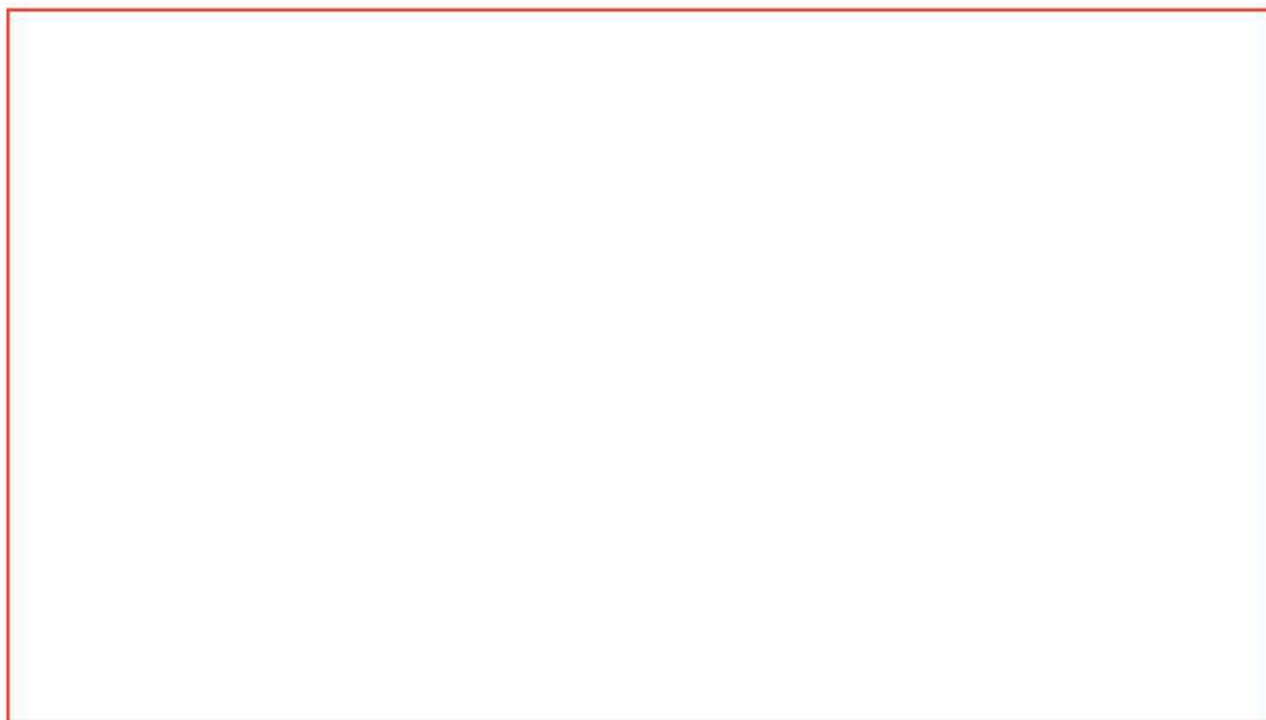
Lokality se směrovači KK:

	CMS KK - TCK 1	CMS KK - TCK 2
<b>Plzeňský kraj</b>		
<b>Jihočeský kraj</b>		
<b>Olomoucký kraj</b>		
<b>Jihomoravský kraj</b>		
<b>Královhradecký kraj</b>		
<b>Liberecký kraj</b>		
<b>Středočeský kraj</b>		
<b>Moravskoslezský kraj</b>		
<b>Pardubický kraj</b>		
<b>Kraj Vysočina</b>		
<b>Zlínský kraj</b>		
<b>Ústecký kraj</b>		
<b>Karlovarský kraj</b>		

1. Lokální operátor KIVS se zavazuje zřídit redundantní připojení dvěma nezávislými spoji do lokalit s instalovanými zařízeními Krajský konektor CMS. Spoje do obou lokalit budou realizovány optickou nebo jinou trasu s odpovídajícími parametry umožňující realizaci propojovacích služeb.
2. Rozhraní mezi směrovačem KK CMS a operátorem KIVS bude realizováno spojením na bázi technologií Gigabit Ethernet (IEEE802.3z, příp. IEEE802.3ab). Rozhraní musí podporovat tagování VLAN dle 802.1Q, jednotlivé VPN budou předávány formou jednotlivých VLAN.
3. Vlastní připojení k CMS a potřebné nastavení zajišťuje Provozovatel CMS, kterým je Česká pošta, s.p. Odštěpný závod ICT služby. Po připojení operátora KIVS k CMS předá operátorovi KIVS katalog služeb CMS včetně kontaktních údajů pro nahlašování poruch.
4. Propojení operátora KIVS a směrovačů KK CMS předpokládá využití technologie MPLS VPN na straně operátora KIVS i CMS, propojení je pak realizováno dle RFC4364 odstavec 10a (Simple IP Interconnect).

5. Směrovací informace mezi propojovací sítí CMS a jednotlivými operátory KIVS jsou předávány pomocí směrovacího protokolu eBGP-4 - dle RFC 4271. Operátor nastaví směrování do CMS dle metrik přijatých z CMS v BGP (určení primární a záložní cesty do CMS).
6. Adresní rozsahy IPv4 spojnic KIVS spravuje, koordinuje a operátorovi KIVS přiděluje Provozovatel CMS.
7. Operátor KIVS musí v případě potřeby zajistit, aby celá jím poskytovaná komunikační infrastruktura KIVS byla schopna jednotného řízení kvality služby (End-to-End QoS). CMS je koncipováno jako separátní poskytovatel služeb a procesně definuje jednotné QoS politiky pro celý KIVS.
8. Ukončení kabelů zajistí na vlastní náklady Operátor KIVS přímo na port KK CMS.
9. Operátor KIVS garantuje funkčnost celé trasy až po cílový SFP modul v KK CMS.
10. Konfigurace IP konektivity a autonomního systému Operátora KIVS na rozhraní k CMS; tj. BGP peering bude prováděna dle specifikace Provozovatele CMS.
11. Operátor KIVS se zavazuje do CMS propagovat pouze routy specifikované Provozovatelem CMS a na své straně neprovádět PAT adres subjektů, kteří nejsou uživateli služeb CMS, tj. zabránit přístupu ke službám CMS neoprávněným osobám.
12. Operátor KIVS bere na vědomí a souhlasí, že služba KK CMS se nepovažuje za nedostupnou, pokud je nedostupnost způsobena okolnostmi vylučujícími odpovědnost nebo z důvodu neplnění podmínek dle těchto provozních podmínek ze strany Operátora KIVS. Za okolnost vylučující odpovědnost se kromě okolností dle obecné právní úpravy považuje také vyhlášení mimořádného nebo výjimečného stavu nebo požadavek Ministerstva vnitra České republiky na omezení nebo dočasné zrušení přístupu k CMS z důvodu ohrožení bezpečnosti.
13. Požadavky na zřízení, změny a zrušení služeb spojených s konektivitou do CMS předkládá koncový subjekt KIVS připojený přes Operátora KIVS standardní cestou na MV prostřednictvím technické specifikace (dále jen „TS“) a to v rozsahu aktuálně platného katalogu služeb CMS.
14. Požadavky na změnu operátorského rozhraní/prostředí předkládá Operátor KIVS Provozovateli CMS včetně souhlasu subjektů KIVS, kteří jsou jeho přípojkami do CMS připojení a souhlasu odpovědného zástupce MV. Požadavek je zadán minimálně 3 měsíce před požadovanou změnou.
15. Informace o plánovaném provozním výpadku služeb poskytovaných Operátorem KIVS koncovým subjektům KIVS musí Operátor KIVS prokazatelně doručit na odpovědné pracoviště provozovatele CMS - dohled@mvr.cz a to minimálně 30 dní před plánovaným výpadkem.
16. Informace o závadách, výpadcích a chybovosti služeb poskytovaných Operátorem KIVS koncovým subjektům KIVS je Operátor KIVS povinen neprodleně předávat na odpovědné pracoviště provozovatele CMS.
17. Operátor KIVS musí poskytovat službu HelpDesk/ServiceDesk (dále jen HD/SD) a to s dostupností 24x7.
18. Veškerá komunikace spojená s odstraňováním poruch, výpadky a chybovostí služeb musí být realizována prostřednictvím odpovědného pracoviště provozovatele CMS a HD/SD Operátora KIVS.
19. Operátor KIVS musí definovat rozhraní loopback pro ověření konektivity na straně Operátora KIVS.
20. Do prostředí CMS není Operátorům KIVS poskytován dálkový přístup a to ani pro ověření konektivity.
21. Přidělené IP rozsahy a čísla AS jsou uvedena v příloze č. 3. VLAN pro připojení operátorů nebude z rozsahu 1500-1999, ale bude reflektovat VLAN použitou v Propojovacím bloku CMS

pro danou VPN. Jakékoliv využití IP adres z přidělených rozsahů či použití AS musí Operátor KIVS projednat s Provozovatelem CMS.

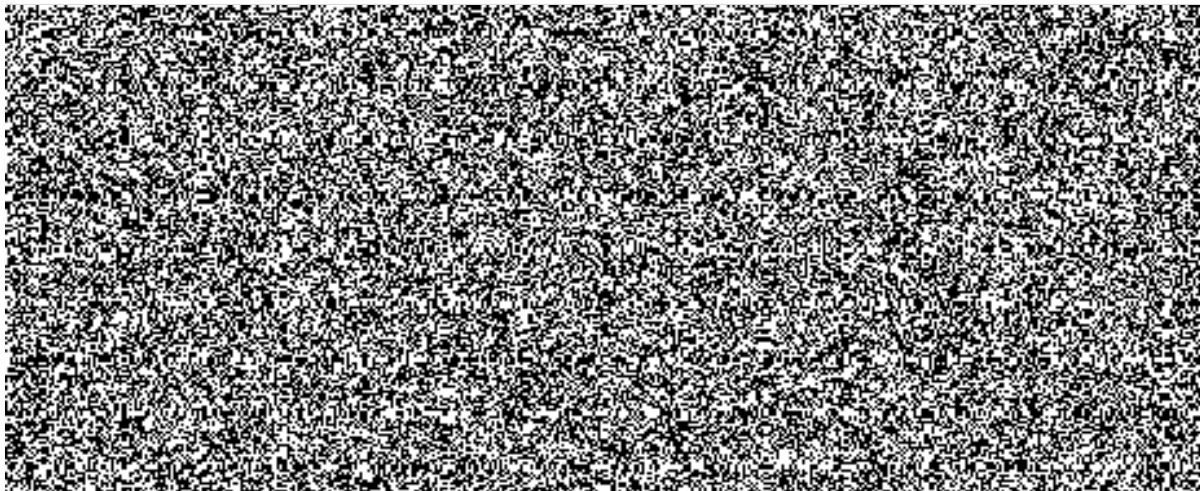




---

## Příloha č. 2 Dohody - Kontaktní údaje

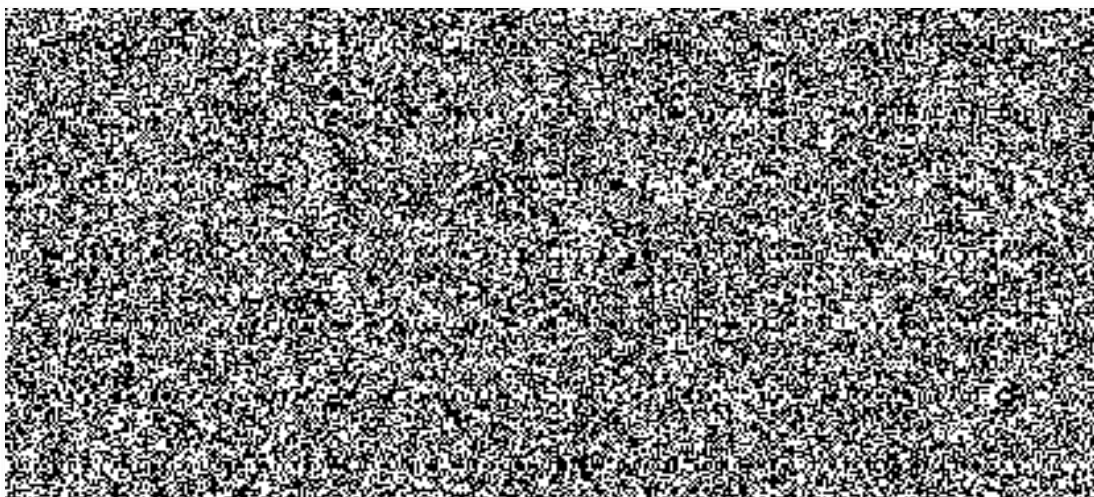
**Za Objednatele:**



**Za Dodavatele:**



**Za Provozovatele CMS:**



Kontaktní údaje uvedené v této příloze lze změnit písemným oznámením doručeným druhé straně.