

č.j. KRPP-22492-10/ČJ-2020-0300M2-VZ  
počet listů: 10

PCR03ETRpo84137413

**Kupní smlouva**  
Č.j. KRPP-50538-13/ČJ-2020-00300VZ-VZ

**Česká republika**

Sídlo:  
IČO:  
DIČ:  
ID datové schránky:  
Bankovní spojení:  
Číslo účtu:  
Zastoupená:

**Krajské ředitelství policie Plzeňského kraje**

Nádražní 2, Plzeň, PSČ 306 28  
751 51 529  
CZ75151529  
5ixai69  
ČNB Plzeň  
19-8246881/0710

Kontaktní adresa:

plk. Ing. Bc. Petrem Nováčkem, náměstkem ředitele Krajského  
ředitelství policie Plzeňského kraje pro ekonomiku  
Krajské ředitelství policie Plzeňského kraje, Nádražní 2, 306 28,  
Plzeň

Kontaktní osoba:

Telefon:

E-mail:



*(dále jen „kupující“)*

a

**Prodávající:**

sídlo:  
IČ:  
DIČ:  
Datová schránka :  
bankovní spojení:  
číslo účtu:  
zastoupená:  
kontaktní adresa:  
kontaktní osoba:  
tel.:  
E-mail:

**Autocentrum Jan Šmucler, s.r.o.**

Borská 59, 301 00 Plzeň  
26343673  
CZ26343673  
qdxpg5a



Zapsaná v obchodním rejstříku, vedeným Krajského soudu v Plzni, oddíl C, vložka 14234

*(dále jen „prodávající“)*

*(dále společně jen „smluvní strany“)*

uzavírají podle s ust. § 2079 a násl. zákona č. 89/2012 Sb., občanského zákoníku, tuto

**KUPNÍ SMLOUVU**  
(dále jen „smlouva“)

I.  
**Předmět smlouvy**

- 1) Touto smlouvou se prodávající zavazuje dodat za podmínek v ní sjednaných kupujícímu zboží, vedené v článku II. odst. 1. této smlouvy a převést na něj vlastnické právo k tomuto zboží.
- 2) Kupující zboží převezme a zaplatí za něj sjednanou kupní cenu způsobem a v termínech stanovených touto smlouvou.

## II. Zboží

- 1) Zbožím se rozumí dodávka:

1 ks Automobilu osobního kategorie M1: Volkswagen Caddy Maxi TL 2,0 TDI 4MOT DR

- 2) Technická specifikace vozidla včetně výbavy je uvedena v příloze č. 1, která je nedílnou součástí této smlouvy.
- 3) O předání a převzetí zboží bude prodávajícím vyhotoven protokol/dodací list o předání a převzetí zboží (dále jen „protokol“) ve dvou (2) vyhotoveních, který bude podepsán oběma smluvními stranami a každá ze smluvních stran obdrží po jednom (1) vyhotovení protokolu. Protokol bude obsahovat soupis všech jednotlivých dodaných položek zboží včetně jejich ceny bez DPH a s DPH.
- 4) Prodávající se zavazuje dodat zboží nové (nesmí být sestaveno z repasovaných dílů) z aktuální produkce roku. Kupující bude jeho prvním uživatelem a v provedení aktuálních výrobních produktů.
- 5) Zboží nesmí mít žádné reklamní prvky, kromě základního označení výrobce.
- 6) Kupující nabývá vlastnického práva ke zboží okamžikem převzetí zboží od prodávajícího.
- 7) Vozidlo v požadovaném provedení musí být jako celek schváleno pro provoz na pozemních komunikacích v souladu se zákonem č. 56/2001 Sb., o podmínkách provozu vozidel na pozemních komunikacích a o změně zákona č. 168/1999 Sb., o pojištění odpovědnosti za škodu způsobenou provozem vozidla a o změně některých souvisejících zákonů (zákon o pojištění odpovědnosti z provozu vozidla), ve znění zákona č. 307/1999 Sb.

## III. Doba plnění

- 1) Prodávající dodá vozidlo nejpozději do **49 týdne roku 2020**.
- 2) Prodávající se zavazuje prokazatelně informovat kupujícího o termínu dodání zboží nejméně pět pracovních dnů předem přes kontaktní osoby a k převzetí zboží.
- 3) Nebezpečí škody na zboží přechází na kupujícího v okamžiku převzetí zboží od prodávajícího.

- 4) Prodávající je povinen v případě prodlení s dodáním zboží zaplatit smluvní pokutu ve výši 0,05 % z ceny zboží s DPH, které nebylo dodáno v termínu podle ustanovení čl. III. odst. 1. této smlouvy, přičemž cena zboží je specifikována v ustanovení čl. IV. odst. 1. a 2. této smlouvy, za každý i započatý den prodlení. Sjednanou smluvní pokutu je prodávající povinen zaplatit kupujícímu nejpozději do 30 dnů ode dne jejího písemného vyúčtování, doručeného kupujícímu prodávajícímu. V případě pochybností o datu doručení se má za to, že dnem doručení se rozumí třetí den od odeslání vyúčtování kupujícímu.

#### IV. Cena zboží

- 1) Cena dodávaného zboží je stanovena ve výši:


Celková cena za předmět plnění bez DPH:	717 777,00 Kč
DPH 21%:	150 733,00 Kč
<b>Cena za předmět plnění včetně DPH:</b>	<b>868 510,00 Kč</b>

slovy:osmsetšedesátosmtisícpětsetdesetkorunčeských


- 2) Tato sjednaná kupní cena je konečná a zahrnuje veškeré náklady spojené s koupí předmětu plnění, vybavení vozidla a dodání zboží do místa plnění. Cena podle odst. 1 je cenou nejvýše přípustnou a může být změněna formou oboustranně podepsaného dodatku k této smlouvě v případě, že dojde ke změnám daňových předpisů majících vliv na kupní cenu. V takovém případě bude cena upravena dle sazeb daně z přidané hodnoty platných v době zdanitelného plnění.

#### V. Platební podmínky

- 1) Prodávající je oprávněn vystavit fakturu kupujícímu na základě potvrzeného předávacího protokolu za zboží (vozidlo s vybavením), jehož kopie bude přílohou faktury.
- 2) Prodávající se zavazuje předat fakturu kupujícímu nejpozději do 30. 11. 2020. Faktura bude mít náležitosti dle ustanovení § 29 zákona č. 235/2004 Sb., o dani z přidané hodnoty, ve znění pozdějších předpisů a ustanovení § 435 občanského zákoníku.
- 3) Kupující je povinen zaplatit fakturu v termínu do 30 dnů po jejich doručení převodem na účet prodávajícího. V případě pochybností se má za to, že dnem doručení se rozumí třetí den ode dne odeslání faktury.
- 4) Faktura se považuje za uhrazenou okamžikem odepsání z bankovního účtu kupujícího. Pokud kupující uplatní nárok na odstranění vady zboží ve lhůtě splatnosti faktury, není kupující povinen až do odstranění vady zboží uhradit cenu zboží. Okamžikem odstranění vady zboží začne běžet nová lhůta splatnosti faktury v délce třiceti (30) kalendářních dnů.
- 5) Kupující je oprávněn před uplynutím lhůty splatnosti faktury vrátit bez zaplacení fakturu, která neobsahuje náležitosti stanovené touto smlouvou nebo budou-li tyto údaje uvedeny chybně. Prodávající je povinen podle povahy nesprávnosti fakturu opravit nebo nově vyhotovit. V takovém případě není kupující v prodlení se zaplacením ceny zboží. Okamžikem doručení náležitě doplněné či opravené faktury začne běžet nová lhůta splatnosti faktury v délce třiceti (30) kalendářních dnů.

- 6) Pro případ prodlení s úhradou faktury se smluvní strany dohodly, že prodávajícímu v takovém případě vzniká nárok na úrok z prodlení ve výši dle nařízení vlády č. 351/2013 Sb., o výši úroků z prodlení a nákladů spojených s uplatněním pohledávky, a to z fakturované ceny s DPH. Úrok z prodlení se zavazuje zaplatit kupující prodávajícímu do 30 dnů po doručení prodávajícím písemně zúčtovaném úroku z prodlení za nesplnění závazku dle čl. V. odst. 3. této smlouvy.
- 7) Kupující neposkytuje jakékoliv zálohy na úhradu ceny zboží.
- 8) Adresa pro zaslání faktur: **Krajské ředitelství policie Plzeňského kraje, OMTZ, Nádražní 2, 306 28 Plzeň**
- 9) Faktura může být dále zaslána elektronickou formou komunikace přes datovou schránku kupujícího případně po domluvě e-mailem na adresu 
- 10) Daňový doklad vystavený prodávajícím bude kupujícím uhrazen v plné výši včetně DPH, jestliže si kupující ověří způsobem umožňující dálkový přístup skutečnost, že zhotovitel není nespolehlivým plátcem a bankovní účet uvedený v této smlouvě je shodný s údajem v jeho registraci. V opačném případě kupující uhradí prodávajícímu pouze základ daně a DPH převede přímo příslušnému správci daně.

## VI. Dodání a převzetí zboží

- 1) Místo dodání zboží v rámci Plzeňského kraje: *AUTOCENTRUM JAN ŠMUCLER s.r.o., Borská 2892/59, 301 00 Plzeň*
- 2) Zboží bude dodáno převzetím zboží kupujícím po potvrzení protokolu v místě dodání. K podpisu protokolu jsou oprávněni pověřeni pracovníci kupujícího vždy za převzetí zboží nebo vybavení v rámci zastupované problematiky: 
- 3) Prodávající dodá při předání zboží:
  - a) technický průkaz dokládající homologaci pro provoz na silničních komunikacích v ČR; v souladu se zákonem č. 56/2001 Sb., o podmínkách provozu vozidle na pozemních komunikacích, bude proveden zápis policejní dostavby do kolonky „Další záznamy“ v technickém průkazu vozidla,
  - b) návod k obsluze a údržbě v českém jazyce,
  - c) servisní (záruční) knížku,
  - d) záruční listy nebo jiné doklady pro uplatnění záruky,
  - e) originály bezpečnostních listů,
  - f) písemný souhlas výrobce vozidla s prováděním běžných předepsaných servisních úkonů v rámci záruční doby ve vlastních, policejních opravárenských zařízeních BEZ VLIVU NA ZÁRUKU.
- 4) Na zboží bude proveden kompletní předprodejní servis. Zboží musí být zcela připraveno k okamžitému provozu na pozemních komunikacích.
- 5) Vady zjevné při dodání zboží je kupující povinen sdělit prodávajícímu při jeho převzetí, vady skryté je kupující povinen sdělit bez zbytečného odkladu.

## VII. Záruka za jakost zboží

- 1) Prodávající zaručuje záruky pro Automobil osobní kategorie M1:
  - pro veškeré věcné (mechanické) a právní vady na dodaný automobil minimálně 3 let (36 měsíců) /150 000 km,
  - záruční lhůta na lak minimálně 3 let (36 měsíců),
  - záruční lhůta na neprozrazavění karosérie v délce minimálně 10 let (120 měsíců),
  - záruční lhůta na ostatní vybavení dodané prodejcem minimálně 2 roky (24 měsíců).
- 2) Prodávající se zavazuje zajistit originální náhradní díly a možnosti provádění záručních, pozáručních a servisních oprav a servisních prohlídek vozidel ve smluvně zajištěných autorizovaných servisech prodávajícího, po dobu 10 let od data převzetí. Kupující bude oprávněn, nikoliv však povinen, odebírat náhradní díly od prodávajícího. Kupující bude oprávněn požadovat dílčí dodávky náhradních dílů v rozsahu a době dle svého uvážení.
- 3) Seznam smluvně zajištěných záručních servisů na území ČR včetně kontaktních osob, tel., e-mailového a faxového spojení na ně je přílohou č. 2 této kupní smlouvy. Autorizovaný servis musí být na území Plzeňského kraje.
- 4) Prodávající se zaručuje za maximální dobu prodlení mezi datem nahlášení požadavku na servis, či opravu a datem stanoveným pro přistavení k opravě do smluvně zajištěných autorizovaných servisů v trvání do 5 pracovních dnů.
- 5) Prodávající garantuje maximální dobu servisu a opravy u smluvně zajištěných autorizovaných servisů:
  - a) běžná údržba a menší mechanické, elektrické, karosářské a lakýrnické opravy – maximálně 1 pracovní den (ukončit v den přistavení),
  - b) náročnější mechanické a elektrické opravy maximálně do 3 pracovních dnů od přistavení vozidla k opravě,
  - c) náročnější karosářské a lakýrnické opravy maximálně do 14 pracovních dnů od přistavení vozidla k opravě,
  - d) záruční servis v rámci výrobcem předepsaných prací bude proveden a vozidlo bude předáno uživateli v den přistavení do opravy (po předchozím objednání).
- 6) Maximální cena hodiny práce nesmí být větší, než v místě a čase obvyklá u smluvně zajištěných autorizovaných servisů dle platného ceníku v daném čase.
- 7) Prodávající zajistí písemný souhlas výrobce vozidla s prováděním běžných předepsaných servisních úkonů v rámci záruční doby ve vlastních, policejních opravárenských zařízeních **BEZ VLIVU NA ZÁRUKU**.
- 8) Lhůta pro vyřízení reklamace činí 30 dnů po doručení reklamačního protokolu prodávajícímu. V pochybnostech se má za to, že dnem doručení se rozumí třetí den od odeslání protokolu prodávajícímu.
- 9) Pro případ nesplnění závazku dle čl. VII. odst. 4., 5. a 8. této smlouvy se smluvní strany dohodly na smluvní pokutě ve výši 500,-Kč (slovy: pětset korun

českých) za každý den prodlení, kterou se zavazuje zaplatit prodávající kupujícímu do 30 dnů po doručení kupujícím písemně zúčtované smluvní pokuty.

- 10) Pro případ nesplnění závazku dle čl. VII. odst. 6. se prodávající zavazuje vyjednat maximální cenu hodiny práce dle této smlouvy nebo uhradit rozdíl mezi fakturovanou cenou hodiny práce a maximální cenou hodiny práce dle této smlouvy, s tím, že bude kupujícímu fakturována pouze maximální cena hodiny práce dle této smlouvy. Při nesplnění tohoto závazku se prodávající zavazuje zaplatit kupujícímu smluvní pokutu ve výši dvojnásobku částky, o kterou faktura kupujícímu převýšila částku, která měla být fakturována dle VII. odst. 6. Smluvní pokutu se prodávající zavazuje zaplatit kupujícímu do 30 dnů po doručení kupujícím písemně zúčtované smluvní pokuty.
- 11) Reklamace budou ze strany kupujícího řešeny vedoucím automobilního oddělení, nebo jím pověřený pracovník Krajského ředitelství Policie Plzeňského kraje.
- 12) Běh záruční lhůty začíná ode dne převzetí zboží kupujícím. Záruční doba neběží po dobu, po kterou kupující nemůže užívat zboží pro jeho vady, za které odpovídá prodávající.

### VIII. Další ujednání




- 1) Prodávající se zavazuje zachovávat ve vztahu ke třetím osobám mlčenlivost o informacích, které při plnění této smlouvy získá od kupujícího nebo kupujícím či jeho zaměstnancích a spolupracovnících a nesmí je zpřístupnit bez písemného souhlasu kupujícího žádné třetí osobě ani je použít v rozporu s účelem této smlouvy, ledaže se jedná
  - a) o informace, které jsou veřejně přístupné, nebo
  - b) o případ, kdy je zpřístupnění informace vyžadováno zákonem nebo závazným rozhodnutím oprávněného orgánu.
- 2) Prodávající je povinen zavázat povinností mlčenlivosti podle čl. VIII. odst. 1. této smlouvy všechny osoby, které se budou podílet na dodání zboží kupujícímu.
- 3) Za porušení povinnosti mlčenlivosti osobami, které se budou podílet na dodání zboží, odpovídá prodávající, jako by povinnost porušil sám.
- 4) Povinnost mlčenlivosti trvá i po skončení účinnosti této smlouvy.
- 5) Každá ze smluvních stran je povinna bez zbytečného odkladu písemně sdělit druhé smluvní straně případnou změnu v údajích uvedených v záhlaví této smlouvy.
- 6) Prodávající prohlašuje, že zboží uvedené v čl. II. odst. 1. této smlouvy nemá právní vady ve smyslu ustanovení § 1920 občanského zákoníku.
- 7) Pro případ porušení závazků blíže specifikovaných v čl. VIII. odst. 1. až 4. a 6. této smlouvy je prodávající povinen zaplatit kupujícímu smluvní pokutu ve výši 500.000,- Kč, (slovy: pětsettisíc korun českých) splatnou do 30 dnů ode dne jejího vyúčtování kupujícím.
- 8) Veškeré následné odlišnosti a změny ve výrobě a v provedení výrobku musí být předem schváleny oběma smluvními stranami.

- 9) Pokud byly v technické specifikaci této kupní smlouvy uvedeny odkazy na jednotlivá obchodní jména, zvláštní označení podniků, zvláštní označení výrobků, výkonů nebo obchodních materiálů, které platí pro určitý podnik nebo organizační jednotku za příznačné, patenty a užité vzory, kupující umožňuje použít i jiných, technicky a kvalitativně obdobných řešení. V případě, že prodávající zjistil, že na požadovaném předmětu veřejné zakázky vážnou autorská či jiná práva duševního vlastnictví, byl toto zjištění povinen v nabídce sdělit. Rizika spojená s porušením autorských práv a dalších práv duševního vlastnictví nese prodávající.
- 10) Prodávající bere na vědomí, že obsah této smlouvy může být prodávajícím v plném rozsahu zveřejněn v návaznosti na příslušná ustanovení platných právních předpisů (zejm. zákona č. 340/2015 Sb., o registru smluv, a zákona č. 106/1999 Sb., o svobodném přístupu k informacím).

#### IX. Povinnosti prodávajícího

- 1) Podle ustanovení § 2 písm. e) zákona č. 320/2001 Sb., o finanční kontrole ve veřejné správě a o změně některých zákonů, ve znění pozdějších předpisů, spolupůsobit při výkonu finanční kontroly prováděné v souvislosti s úhradou zboží nebo služeb z veřejných výdajů.
- 2) Prodávající je povinen zajistit, aby veškeré povinnosti výše uvedené ve vztahu k předmětu plnění plnili také poddodavatelé podílející se na této zakázce.
- 3) Prodávající prohlašuje, že ke dni nabytí účinnosti této smlouvy je s těmito pravidly seznámen. V případě, že v průběhu plnění této smlouvy dojde ke změně těchto pravidel, je kupující povinen o této skutečnosti prodávajícího bezodkladně informovat.

#### X. Kontaktní osoby

- 1) Za objednatele je ve věcech smluvních oprávněn jednat:   

- 2) Za objednatele jsou ve věcech technických oprávněni jednat:  


3)

4)



## XI.

### Společná a závěrečná ustanovení

- 1) Vzájemné vztahy smluvních stran, které nejsou výslovně dohodnuty v této smlouvě, se řídí příslušnými ustanoveními občanského zákoníku.
- 2) Ustanoveními o smluvní pokutě není dotčen případný nárok kupujícího na náhradu škody vůči prodávajícímu v částce převyšující výši smluvní pokuty sjednané pro příslušné porušení povinnosti prodávajícího.
- 3) Kupující je oprávněn odstoupit od smlouvy v případě podstatného porušení této smlouvy prodávajícím. Za podstatné porušení se považuje zejména:
  - prodlení prodávajícího s dodáním zboží později, než je stanoveno smlouvou dle článku III. odst. 1/1.
  - nepravdivé nebo zavádějící prohlášení prodávajícího podle článku VIII. odst. 6.
- 4) Kupující je dále oprávněn od této kupní smlouvy odstoupit v případě, že:
  - vůči majetku prodávajícího probíhá insolvenční řízení, v němž bylo vydáno rozhodnutí o úpadku, pokud to právní předpisy umožňují,
  - insolvenční návrh na prodávajícího byl zamítnut proto, že majetek prodávajícího nepostačuje k úhradě nákladů insolvenčního řízení,
  - prodávající vstoupí do likvidace.
- 5) Prodávající je oprávněn odstoupit od smlouvy, pokud je kupující v prodlení s úhradou faktury o více než 30 dnů od data splatnosti faktury.
- 6) Účinky odstoupení nastávají dnem doručení písemného oznámení o odstoupení druhé smluvní straně.
- 7) Prodávající souhlasí s tím, aby subjekty oprávněné dle zákona o finanční kontrole provedly finanční kontrolu závazkového vztahu vyplývajícího ze smlouvy.
- 8) Prodávající je povinen sdělit kupujícímu informaci o splnění podmínky dle § 81 zákona č. 435/2004 Sb., o zaměstnanosti, pokud ji splňuje.
- 9) Prodávající je povinen upozornit kupujícího písemně na existující či hrozící střet zájmů bezodkladně poté, co střet zájmů vznikne nebo vyjde najevo, pokud prodávající i při vynaložení veškeré odborné péče nemohl střet zájmů zjistit před uzavřením této smlouvy. Střetem zájmů se rozumí činnost prodávajícího, v jejímž důsledku by došlo k naplnění zákona č. 159/2006 Sb., o střetu zájmů a to v § 2 odst. 3 písm. b) a v § 3 odst. 2.
- 10) Prodávající bez jakýchkoliv výhrad souhlasí se zveřejněním své identifikace a dalších údajů uvedených ve smlouvě včetně ceny zboží.

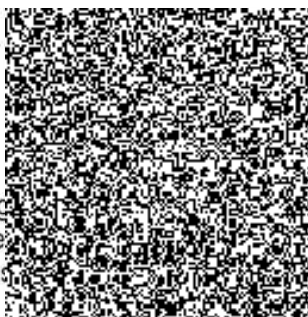


- 11) Smluvní strany se zavazují, že veškeré spory vzniklé v souvislosti s realizací smlouvy budou řešeny smírnou cestou – dohodou. Nedojde-li k dohodě, budou spory řešeny před příslušnými soudy.
- 12) Prodávající ani kupující nejsou bez předchozího písemného souhlasu druhé smluvní strany oprávněni postoupit práva a povinnosti z této kupní smlouvy na třetí osobu.
- 13) Součástí této smlouvy je:
  - příloha č. 1 (Specifikace zboží a ceny)
  - příloha č. 2 (Seznam autorizovaných servisů)
- 14) Tato smlouva může být měněna nebo doplňována pouze na základě dohody obou smluvních stran písemnými číslovanými dodatky k této smlouvě.
- 15) Smlouva je vyhotovena v 3 (třech) stejnopisech, každý s platností originálu, z nichž kupující obdrží 2 (dva) a prodávající 1 (jeden) stejnopis.
- 16) Tato smlouva je platná po podpisu oběma smluvními stranami. Dle zákona číslo 340/2015 Sb., o registru smluv, tato smlouva nabývá účinnosti **dnem uveřejnění** v registru smluv. Pokud nebude uveřejněna v registru smluv ani do tří měsíců ode dne, kdy byla uzavřena, je zrušena od jejího počátku.

Za kupujícího:

Za prodávajícího:

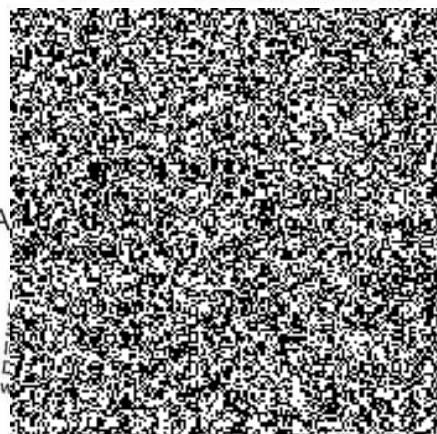
V Plzni dne



plk. Ing.  
náměstek řed.  
policie Plzeňského ústředí  
Příloha č. 1

V Plzni dne

8.6.2020



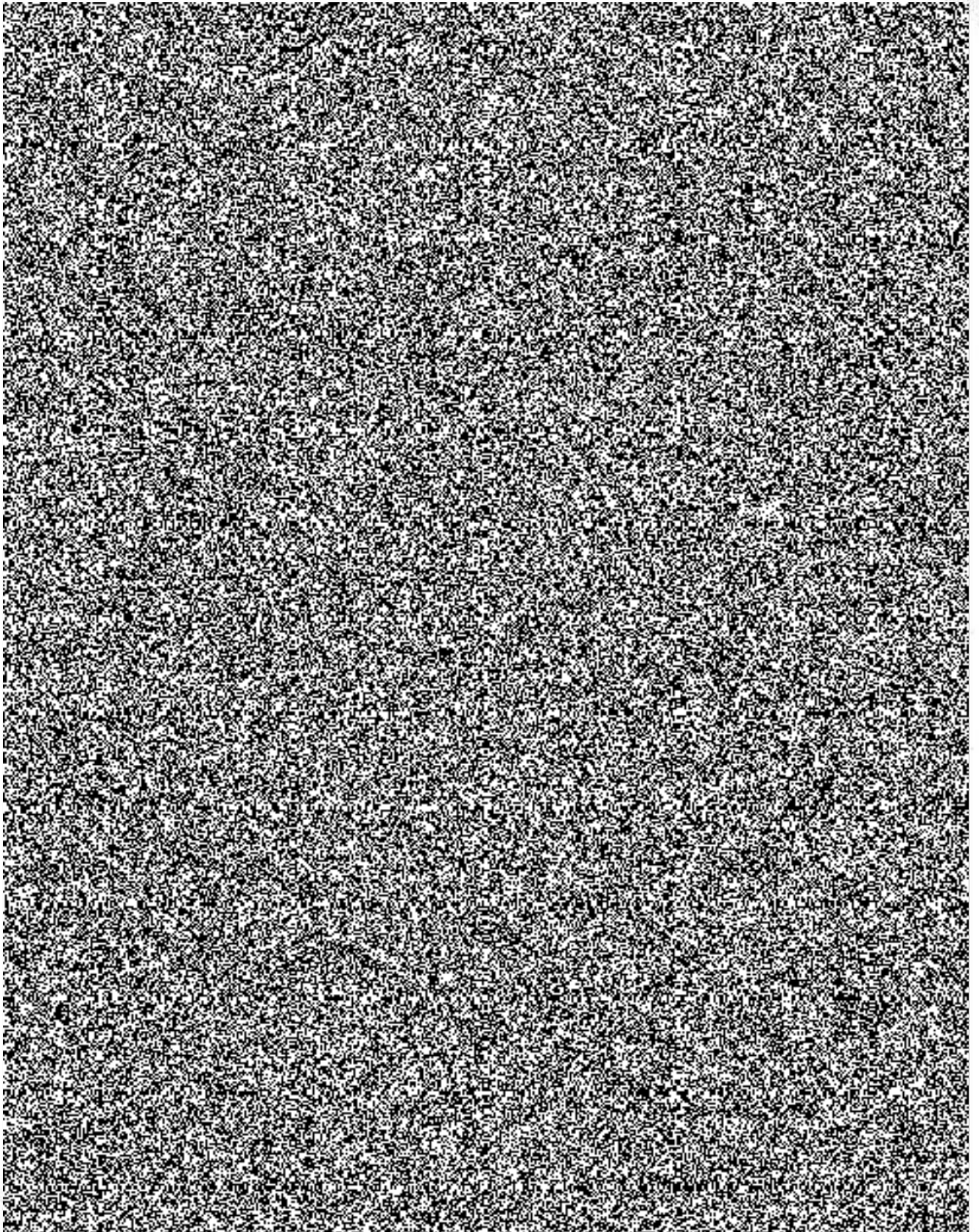
APL s.r.o.

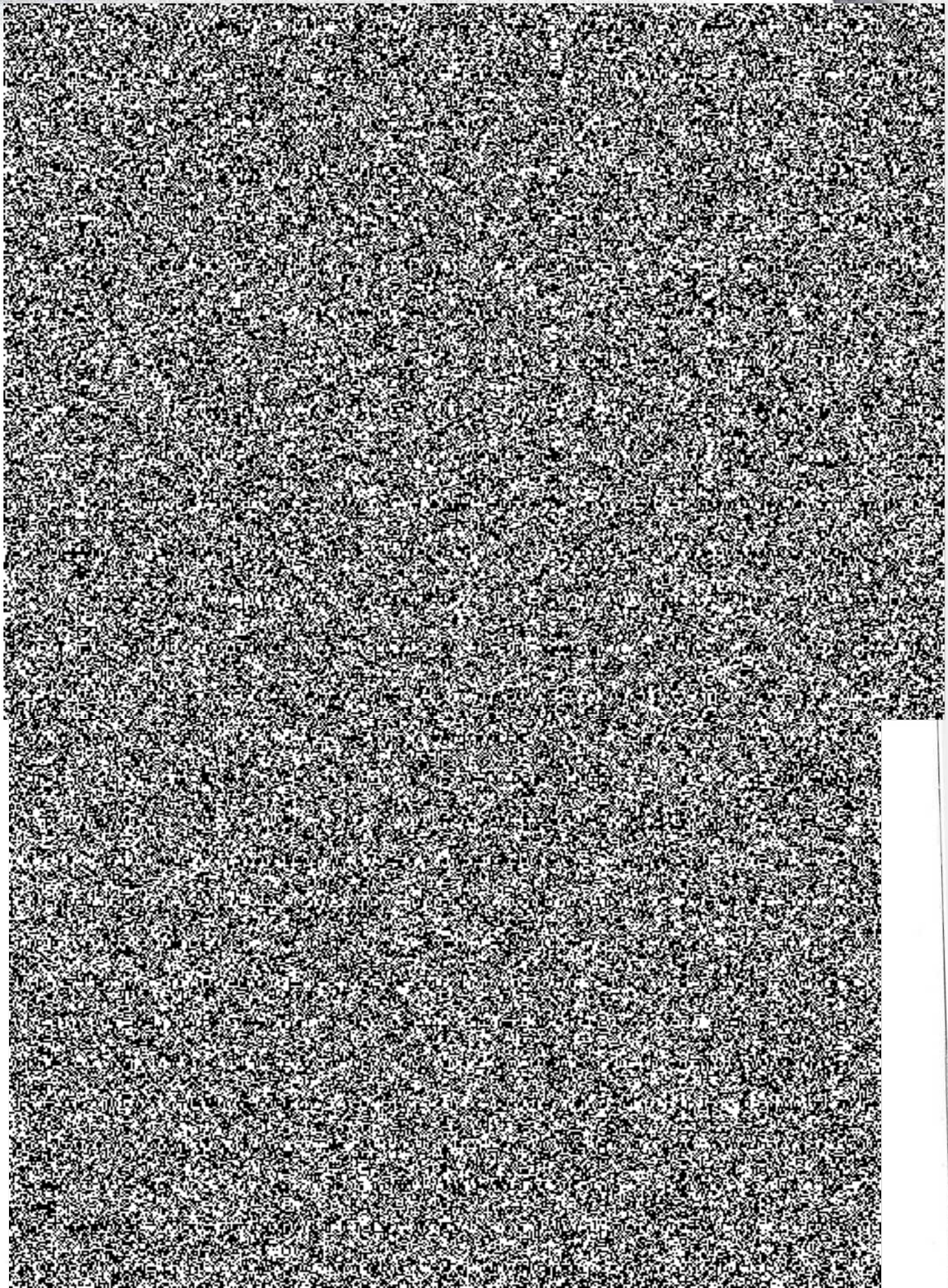
Autocentrum Šmucler s.r.o.



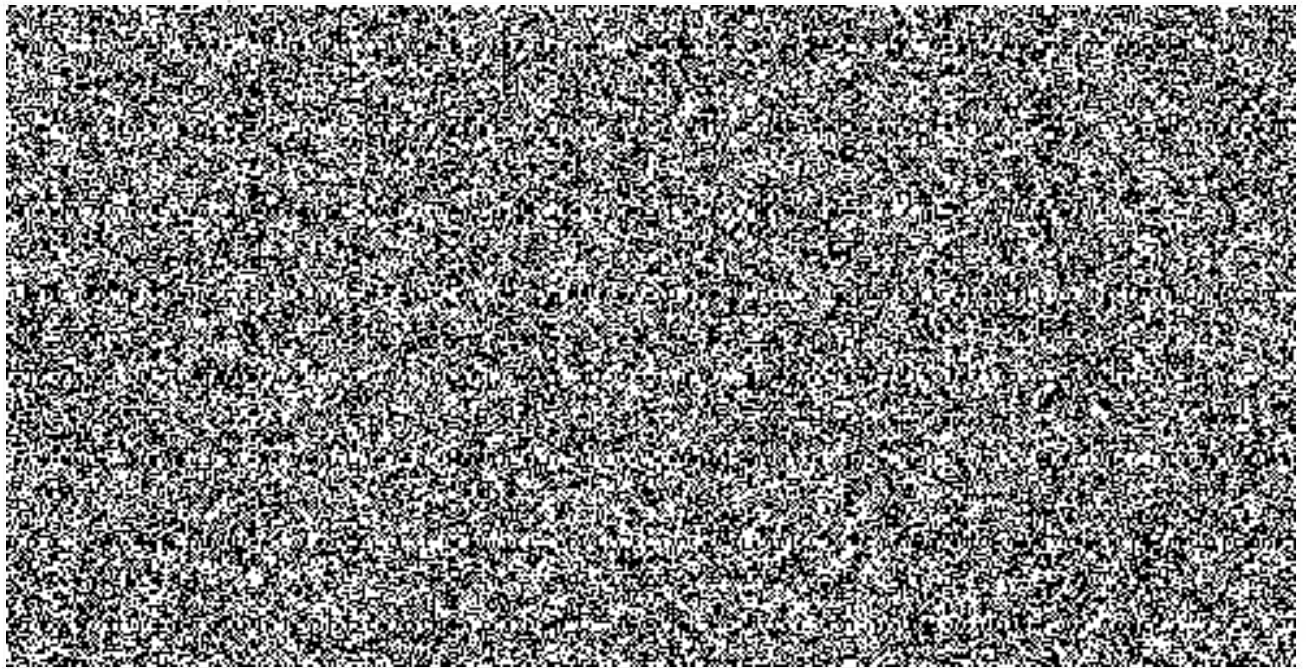
CENOVÁ NABÍDKA

02405-DELL1618





26.05.2020



## Sériová výbava vozu Volkswagen Caddy Maxi TL 2,0 TDI 4MOT DR:

- 1 funkční klíč + 1 pevný klíč
- 12 V elektrická zásuvka v zavazadlovém prostoru
- 16" podvozek
- 3. brzdové světlo
- 4 reproduktory
- 7 místné provedení 2+3+2:
  - trojsedadlo sklopné v 1. řadě sedadel dělené v poměru 1/3 a 2/3
  - dvojlavice sklopná v 2. řadě sedadel
- Airbag řidiče a spolujezdce:
  - možnost deaktivace airbagu spolujezdce
- Antiblokovací systém (ABS)
- Asistent pro rozjezd do kopce:
  - s možností deaktivace ASR
- Asistent rozpoznání únavy
- Automatický spínač denního svícení
- Boční a hlavové airbagy:
  - kombinované boční a hlavové airbagy řidiče a spolujezdce
  - hlavové airbagy pro cestující na krajních sedadlech v první řadě v prostoru pro cestující
- Boční ochranné lišty černé
- Boční směrová světla
- Celoplošné kryty kol
- Centrální zamykání s dálkovým ovládním
  - bez bezpečnostní pojistky
- Dekorační lišta palubní desky "Dark Silver Brushed":
  - tmavěšedá dekorativní lišta palubní desky
- Determální skla (zelená)
- Elektrické ovládání oken
- Emisní norma EURO 6d-Temp-EVAP-ISC
- ESP, EDS
  - elektronický stabilizační program ESP
  - elektronická závěra diferenciálu EDS
- Front Assist a City Brake:
  - zkrácení brzdné dráhy a varování při nebezpečném snížení odstupu
  - funkce CityBrake: nouzové brzdění (aktivní automaticky od 5 km/h do 30 km/h)
- Halogenové přední světlomety H4
- Imobilizér (elektronický)
- Klimatizace "Climatic":
  - poloautomatická regulace
  - uzamykatelná příhrádka před spolujezdcem s chlazením a osvětlením
- Kobercová krytina v kabině řidiče
- Kobercová krytina v nákladovém prostoru
- Komfortní boční obložení v prostoru pro cestující
- Komfortní osvětlení kabiny řidiče:
  - 2 čtecí lampičky samostatně ovládané
- Komfortní sedadlo řidiče:
  - výškově nastavitelné
- Komfortní sedadlo spolujezdce:
  - není výškově nastavitelné
- Komfortní obložení stropu v kabině řidiče a prostoru pro cestující
- Kontrola tlaku vzduchu v pneumatikách
- Kontrola zapnutí bezpečnostního pásu řidiče a spolujezdce
- Kryt zavazadlového prostoru - plato
- Kryty vnějších zpětných zrcátek a klíky:
  - kryty zpětných zrcátek v barvě vozu (u speciálních laků vnější zpětná zrcátka v černé barvě)
  - madla a klíky dveří v barvě vozu
  - klíka zadních křídlových dveří v černé barvě
- Lepicí dojezdová sada Tire mobility set:
  - 12V kompresor
  - těsnící směs
- Levé vnější zpětné zrcátko:
  - asférické
- Masky chladiče s vysokým černým leskem a jednou chromovanou lištou
- Multifunkční ukazatel "Plus" palubní počítač
- Multikolizní brzda
- Nekuřácké provedení - bez popelníku a zapalovače
- Obložení dveří I:
  - plastová výplň dveří
  - čalouněná loketní opěrka
- Odkládací příhrádka s krytem uprostřed přístrojové desky
- Odkládací schránka s víkem u spolujezdce:
  - osvětlená a uzamykatelná
- Opěrky hlavy v kabině řidiče:
  - výškově nastavitelné
- Opěrky hlavy v prostoru pro cestující:
  - výškově nastavitelné
- Osvětlení vnitřního prostoru - Standard:
  - prostor pro cestující/ nákladový prostor
- Palivová nádrž 55 l u benzínu a dieslu
  - TGI 26 kg plyn a 13 l benzín pro krátký rozvor
  - TGI 34 kg plyn a 13 l benzín pro dlouhý rozvor (Maxi)
- Panel přístrojů:
  - ukazatel rychlosti
  - ukazatel ujeté vzdálenosti
  - otáčkoměr
  - ukazatel palva
  - čas
- Pevná okna v prostoru pro cestující:
  - v zadu vpravo
- Pevná okna v prostoru pro cestující:
  - v zadu vlevo
- Pevná okna v prostoru pro cestující:
  - vpředu vpravo
- Pevná okna v prostoru pro cestující:
  - vpředu vlevo
- Posuvné dveře vlevo v prostoru pro cestující (nákladovém prostoru)
- Posuvné dveře vpravo v prostoru pro cestující (nákladovém prostoru)
- Polohy sedadel "Kutamo" látkové
- Prachový a pylový filtr
- Pravé vnější zpětné zrcátko:
  - konvexní
- Prodloužená záruka 2+2 / 1 000 000 km:
  - prodloužená záruka výrobce 2 + 2 roky / 200 000 km (platí co nastane dříve)
  - prodloužená záruka importéra 2 + 2 roky / 200 001 - 1 000 000 km (platí co nastane dříve)
  - v případě, že zákazník najede více jak 200 000 km v průběhu 4 let, je záruční plnění možné čerpat výhradně ve formě oprav v rámci autorizované sítě značky Volkswagen Užítkové vozy v České republice, a opravy provedené mimo ni

není možno uplatniť

- záruka se vzťahuje na vozidlo ve stavu, ve kterém opouští výrobní závod
  - nevztahuje se na součásti vozu, které byly na vozidlo namontovány nebo umístěny dodatečně (úpravy, příslušenství)
  - podrobnosti viz. záruční certifikát
  - Caddy 4 prodloužená záruka 2+2 / 1 000 000 km
  - Přední a zadní nárazník - plastový v šedé barvě
  - Přední výdechy, černý mat
  - Příprava pro systém sítěšních nosníků:
    - bez podélných sítěšních nosníků (hagusů)
    - kotvicí body pro připevnění příčných sítěšních nosníků
  - Rádio "Composition Audio"
    - monochromatický displej
    - 4 reproduktory vpředu
    - slot na SD kartu
    - Aux-in vstup
    - USB vstup
    - FM-přijem
    - nelze kombinovat se zpětnou kamerou
    - není v ČJ
  - Regulace brzdného účinku motoru (MSR)
  - Regulace prokluzu (ASR)
  - Servotronic:
    - servořízení závislé na jízdě
- rychlosti
- Sluneční clona s kosmetickým zrcátkem:
    - s krytem kosmetického zrcátka
    - vpravo
  - Sluneční clona s kosmetickým zrcátkem:
    - s krytem kosmetického zrcátka
    - vlevo
  - Standardní odpružení a tlumiče
  - Start-Stop:
    - BlueMotion Technology
    - s rekuperací brzdného účinku
  - Stěrač zadního okna s ostřikovačem
  - Středová konzole:
    - loketní opěrka
    - 3 držáky nápojů
  - Tempomat s omezovačem
  - Tepelně izolující přední sklo
  - Topení a ventilace - mechanická
  - Vnější zpětná zrcátka:
    - elektricky nastavitelná
    - vyhřívána
  - Vnitřní zpětné zrcátko, zclonitelné
  - Výškově nastavitelné sedadlo řidiče
  - Zadní stěrač s cyklovačem
  - Zadní světlomety standardní
  - Zadní výklopné dveře prosklené
  - Zadní výklopné dveře s vyhříváním sklem

#### Upozornění / výhrada k hodnotám spotřeby paliva a emisím CO2

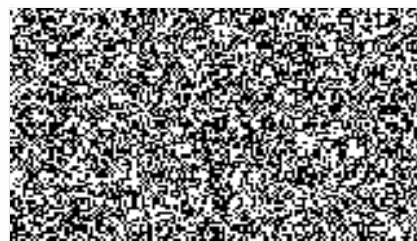
Uvedené údaje o spotřebě a emisích byly zjištěny na základě měřících procedur předepsaných právními předpisy, nicméně se v současné době ověřují v následujícím smyslu:

Vozidla jsou výrobcem homologována dle nového standardu WLTP (Worldwide Harmonized Light Vehicles Test Procedure) resp. WLTP2. Vzhledem k realističtějším podmínkám tohoto standardu jsou hodnoty spotřeby paliva a emisí CO2 zjištěné při něm v mnoha případech vyšší než u dřívějšího standardu NEDC (New European Driving Cycle).

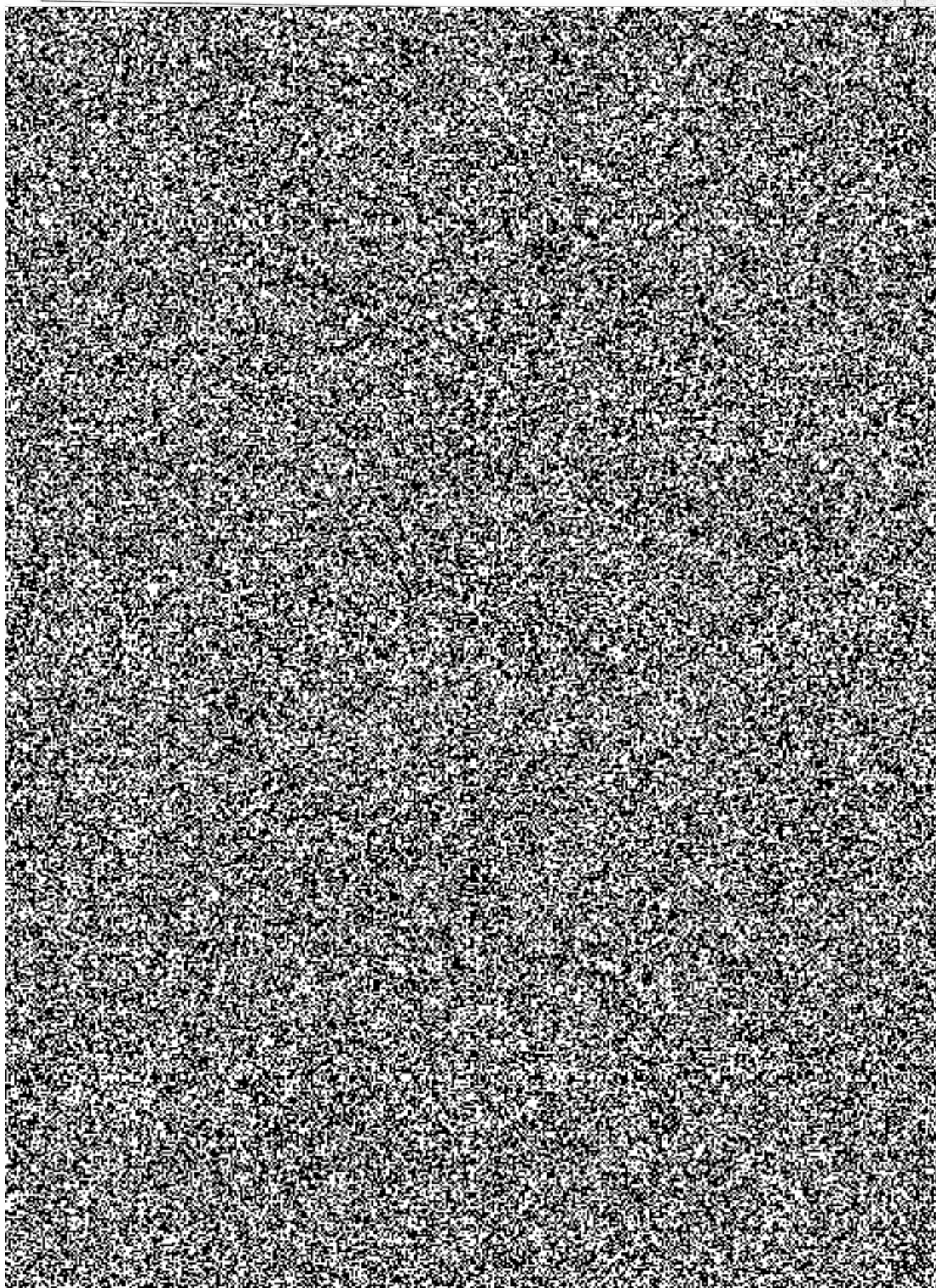
V České republice jsme dle požadavků správních orgánů nicméně stále po přechodnou dobu (do 2020) povinni uvádět hodnoty dle dřívějšího standardu NEDC. Hodnoty dle NEDC jsou proto zpětně vypočítány z hodnot dle WLTP.

Vzhledem ke stále probíhající homologaci jednotlivých konfigurací vozidel se nové (přepočtené) hodnoty dle NEDC u vozidla dle této nabídky mohou nepatrně lišit od hodnot uvedených v dřívějších propagačních materiálech či technickém průkazu dodaného vozidla. Prodejce, dovozce ani výrobce nenesou žádnou odpovědnost za skutečnost, že se v budoucnu nově komunikované hodnoty (např. v době uzavření smlouvy či registrace vozidla) budou lišit.

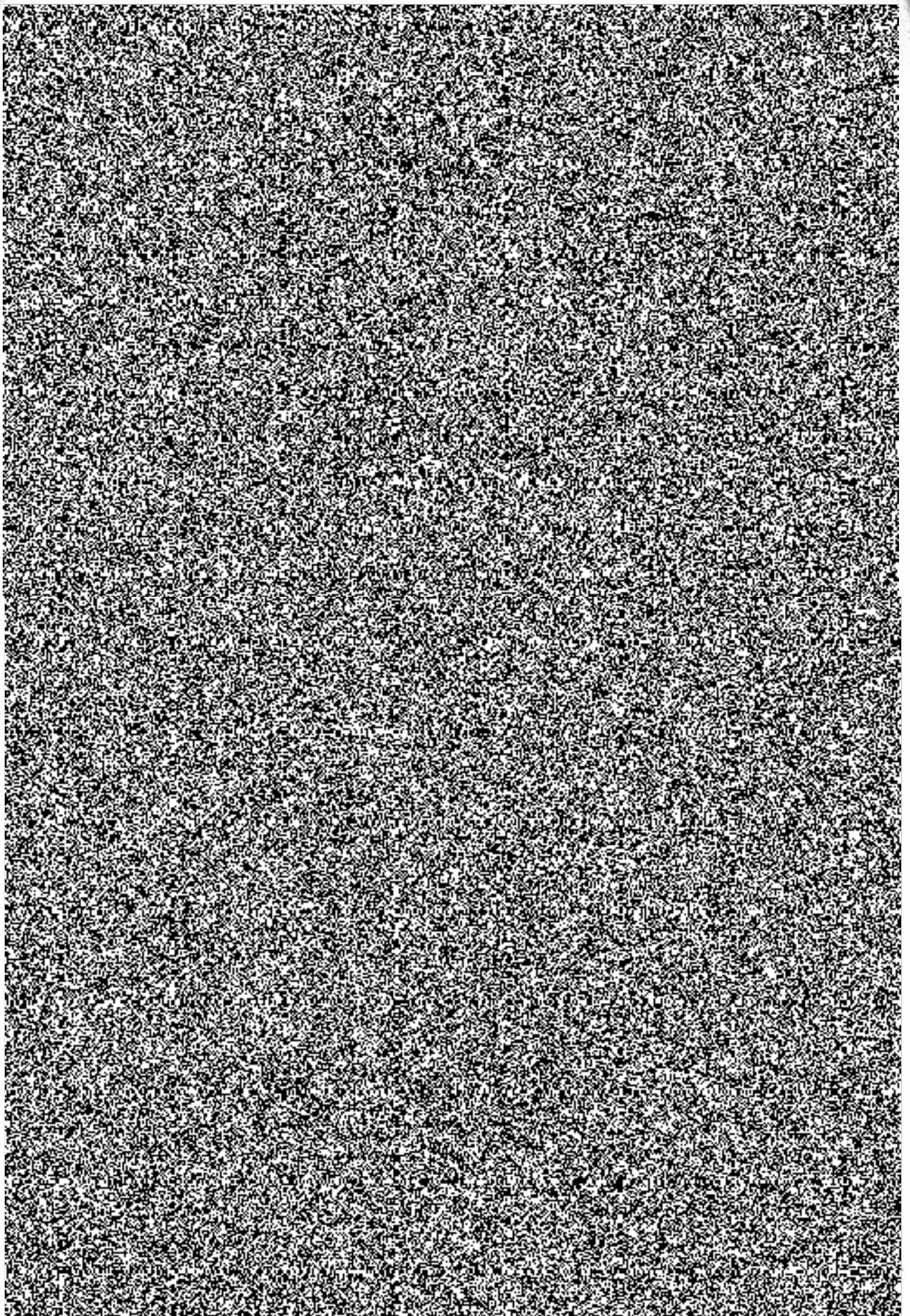
Dále je třeba vzít na vědomí, že dodatečná výbava vozu a příslušenství (např. vestavěné díly, formáty pneumatik atd.) mohou měnit relevantní parametry vozidla jako hmotnost, valivý odpor a aerodynamiku a ve spojitosti s povětrnostními a dopravními podmínkami a individuálním stylem jízdy mohou ovlivnit spotřebu paliva, spotřebu elektrické energie a emise CO2 jakož i výkonnostní ukazatele vozidla.

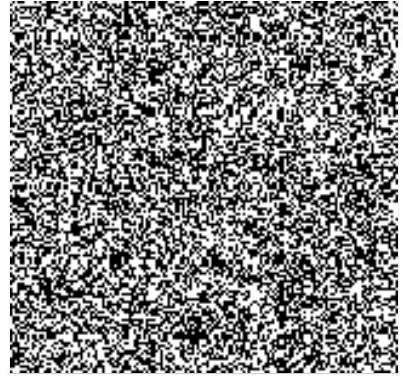
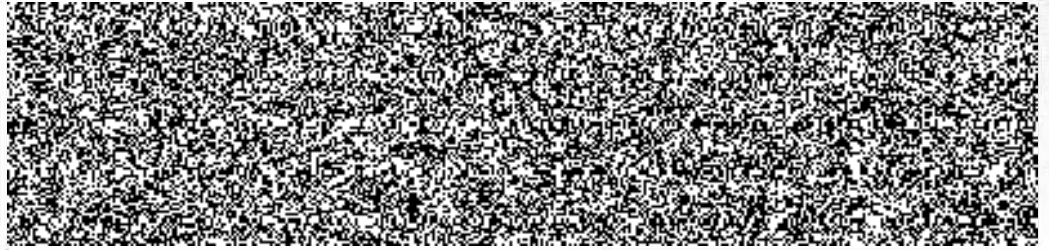


Technická specifikace









PŘÍLOHA č. 2 k č. j. KRP-5033-13/61. 200-00002. 2