

100 - 39948 - 14 / 5305 2016

Dodatek č.1 k Dohodě o poskytování služeb přístupu k CMS

Číslo jednací objednatele: IT/84/17

Plzeňský kraj

Se sídlem: Škroupova 1760/18, 306 13 Plzeň
Kontaktní adresa: Škroupova 18, 306 13 Plzeň
IČ, DIČ: 70890366, CZ70890366
Zastoupený: p. Josefem Bernardem, hejtmancem
K podpisu dohody oprávněn: p. Ivo Grüner, náměstek hejtmána, na základě usnesení Rady Plzeňského kraje č. 134/16 ze dne 29.12.2016

(dále jen „Objednatel“)

a

Česká republika – Ministerstvo vnitra

Se sídlem: Nad Štolou 936/7, 170 34 Praha 7
Kontaktní adresa: náměstí Hrdinů 3, 140 21 Praha 4
IČ, DIČ: 00007064, CZ00007064
Za níž jedná: Ing. Vladimír Velas, ředitel odboru provozu informačních a komunikačních technologií

(dále jen „Dodavatel“)

dále jednotlivě jako „Strana“, nebo společně jako „Strany“ uzavírají tento Dodatek č. 1 k Dohodě o poskytování služeb přístupu k CMS (dále jen „Dohoda“) uzavřené dne 27. května 2016.

Dodatkem č.1 dochází k následujícím změnám Dohody :

1. Článek č. 5

Bod 5.5. se bez náhrady ruší.

2. Článek č. 6

Bod 6.2. se nahrazuje následujícím zněním:

„Účinnost této Dohody lze ukončit písemnou dohodou stran a dále odstoupením z důvodů uvedených v zákoně nebo v Dohodě, zejména Objednatelem, pokud Dodavatel bude déle než 10 pracovních dnů v prodlení se zahájením poskytování služby, nebo déle než 240 hodin v prodlení s odstraněním nedostupnosti služby dle čl. 4.5 Dohody,“

3. Článek č. 7

Bod 7.8. se nahrazuje následujícím zněním:

Nedílnou součástí této Dohody jsou následující přílohy:

Příloha č. 1 - Specifikace plnění – technické a provozní podmínky

Příloha č. 2 - Kontaktní údaje

Příloha č. 3 – Přidělené IP rozsahy a čísla AS

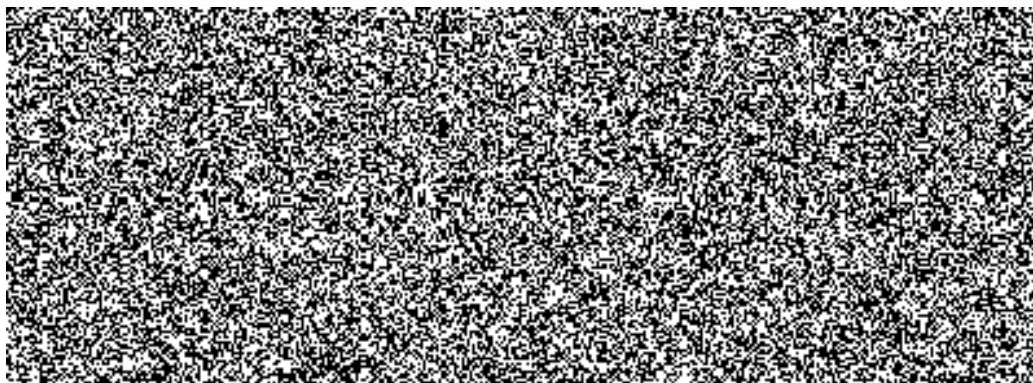
4. Příloha č. 1 Dohody

Znění Přílohy č.1 Dohody se nahrazuje novým zněním, které je Přílohou č. 1 tohoto Dodatku.

5. Příloha č. 2 Dohody

Vzhledem ke skutečnosti, že ke dni 1. července 2016 došlo ke změně kontaktních osob za Provozovatele CMS, je nahrazena část Přílohy č. 2 Dohody – Kontaktní údaje takto:

Za Provozovatele CMS:



Ostatní části Přílohy č. 2 Dohody tj. kontaktní údaje za Objednatelé a Dodavatele zůstávají beze změny.

6. Příloha č. 3 Dohody

Dodatkem č. 1 Dohody se nově zařazuje Příloha č. 3 Dohody - Přidělené IP rozsahy a čísla AS. Příloha č. 3 Dohody je přílohou č. 2 tohoto Dodatku.

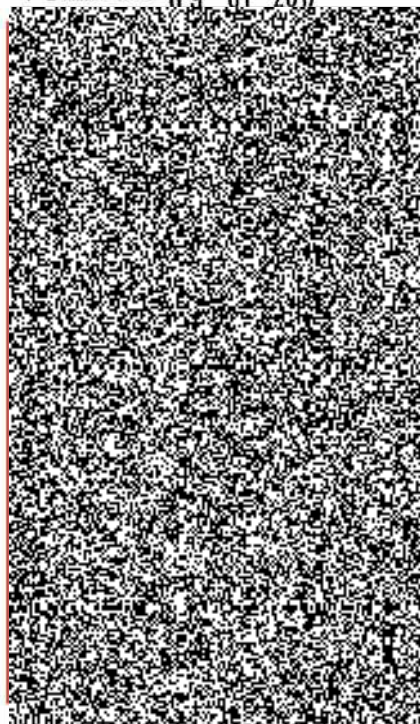
7. Závěrečná ustanovení

- 7.1 Tento Dodatek č. 1 k Dohodě je vyhotoven ve 4 (slovy: čtyřech) stejnopisech s platností originálu, z nichž každá strana obdrží po dvou.
- 7.2 Nedílnou součástí Dodatku č. 1 jsou následující přílohy:

Příloha č. 1 - Příloha č. 1 Dohody - Specifikace plnění - technické a provozní podmínky

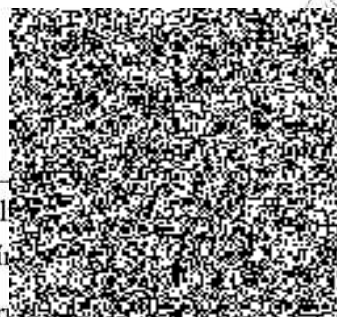
Příloha č. 2 - Příloha č. 3 Dohody - Přidělené IP rozsahy a čísla AS

V Plzni dne 09 -01- 2017



ZELEŇSKÝ KVAJ
Škroupova 18
306 13 Plzeň

V Praze dne 18 -01- 2017



Česká republika
Ing. Vladimír
ředitel odboru
informačních technologií a komunikací

Příloha č. 1 Dohody - Specifikace plnění - technické a provozní podmínky

a) Pravidla definující podmínky a způsob připojení operátora KIVS k modulu Krajský konektor

Krajské konektory jsou fyzicky umístěny v technologických centrech kraje a slouží jako připojovací bod do CMS pro lokální KIVS poskytovatele a Krajské sítě.

Lokální KIVS poskytovatel či lokální operátor KIVS je poskytovatel komunikačních služeb s platnou licencí od ČTÚ poskytující služby pouze na omezeném území. Možnost využití služeb lokálních operátorů musí být zveřejněna v zadávacích podmínkách KIVS.

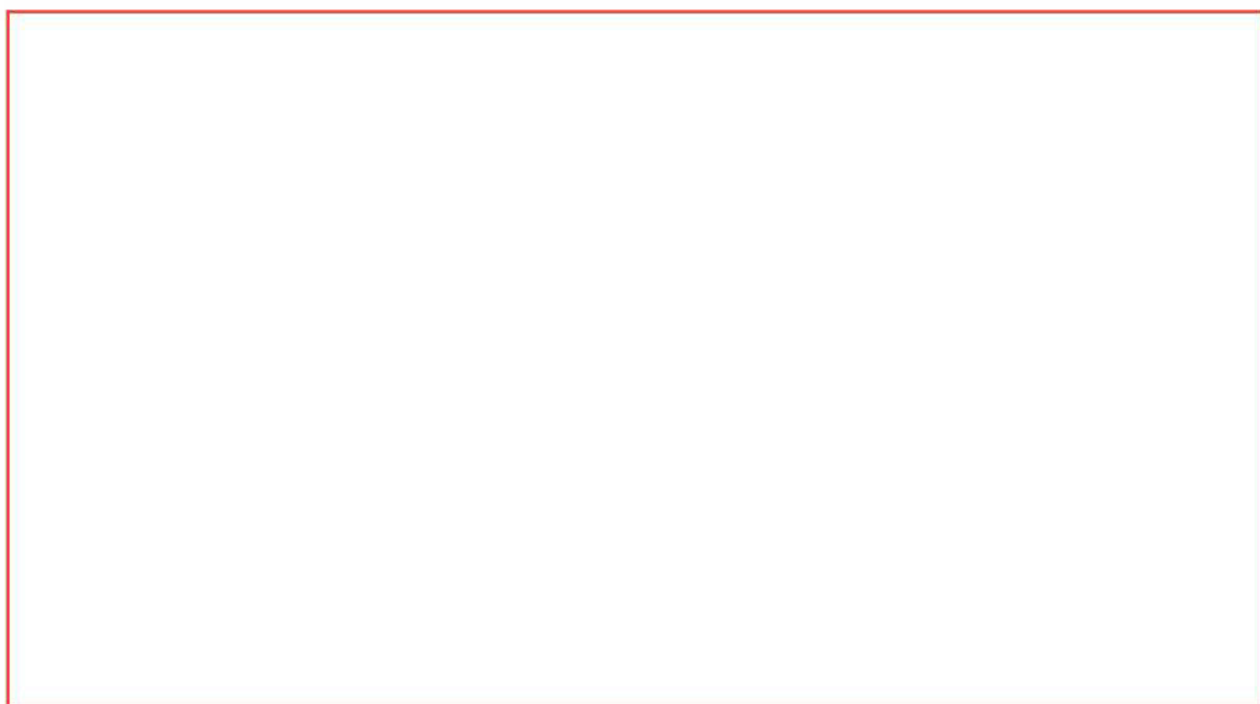
Operátor KIVS je po uzavření této dohody kraj, který přes krajskou síť může připojovat subjekty veřejné a státní správy pro účely přístupu ke službám CMS

Lokality se směrovači KK:

	CMS KK - TCK 1	CMS KK - TCK 2
Plzeňský kraj		

1. Lokální operátor KIVS se zavazuje zřídit redundantní připojení dvěma nezávislými spoji do lokalit s instalovanými zařízeními Krajský konektor CMS. Spoje do obou lokalit budou realizovány optickou nebo jinou trasu s odpovídajícími parametry umožňující realizaci propojovacích služeb.
2. Rozhraní mezi směrovačem KK CMS a operátorem KIVS bude realizováno spojením na bázi technologií Gigabit Ethernet (IEEE802.3z, příp. IEEE802.3ab). Rozhraní musí podporovat tagování VLAN dle 802.1Q, jednotlivé VPN budou předávány formou jednotlivých VLAN.
3. Vlastní připojení k CMS a potřebné nastavení zajišťuje Provozovatel CMS, kterým je Národní agentura pro komunikační a informační technologie, s.p. Po připojení operátora KIVS k CMS předá operátorovi KIVS katalog služeb CMS včetně kontaktních údajů pro nahlašování poruch.
4. Propojení operátora KIVS a směrovačů KK CMS předpokládá využití technologie MPLS VPN na straně operátora KIVS i CMS, propojení je pak realizováno dle RFC4364 odstavec 10a (Simple IP InterConnect).
5. Směrovací informace mezi propojovací sítí CMS a jednotlivými operátory KIVS jsou předávány pomocí směrovacího protokolu eBGP-4 - dle RFC 4271. Operátor nastaví směrování do CMS dle metrik přijatých z CMS v BGP (určení primární a záložní cesty do CMS).
6. Adresní rozsahy IPv4 spojnic KIVS spravuje, koordinuje a operátorovi KIVS přiděluje Provozovatel CMS.
7. Operátor KIVS musí v případě potřeby zajistit, aby celá jím poskytovaná komunikační infrastruktura KIVS byla schopna jednotného řízení kvality služby (End-to-End QoS). CMS je koncipováno jako separátní poskytovatel služeb a procesně definuje jednotné QoS politiky pro celý KIVS.

8. Ukončení kabelů zajistí na vlastní náklady Operátor KIVS přímo na port KK CMS.
9. Operátor KIVS garantuje funkčnost celé trasy až po cílový SFP modul v KK CMS.
10. Konfigurace IP konektivity a autonomního systému Operátora KIVS na rozhraní k CMS; tj. BGP peering bude prováděna dle specifikace Provozovatele CMS.
11. Operátor KIVS se zavazuje do CMS propagovat pouze routy specifikované Provozovatelem CMS a na své straně neprovádět PAT adres subjektů, kteří nejsou uživateli služeb CMS, tj. zabránit přístupu ke službám CMS neoprávněným osobám.
12. Operátor KIVS bere na vědomí a souhlasí, že služba KK CMS se nepovažuje za nedostupnou, pokud je nedostupnost způsobená okolnostmi vylučujícími odpovědnost nebo z důvodu neplnění podmínek dle těchto provozních podmínek ze strany Operátora KIVS. Za okolnost vylučující odpovědnost se kromě okolností dle obecné právní úpravy považuje také vyhlášení mimořádného nebo výjimečného stavu nebo požadavek Ministerstva vnitra České republiky na omezení nebo dočasné zrušení přístupu k CMS z důvodu ohrožení bezpečnosti.
13. Požadavky na zřízení, změny a zrušení služeb spojených s konektivitou do CMS předkládá koncový subjekt KIVS připojený přes Operátora KIVS standardní cestou na MV prostřednictvím technické specifikace (dále jen „TS“) a to v rozsahu aktuálně platného katalogu služeb CMS.
14. Požadavky na změnu operátorského rozhraní/prostředí předkládá Operátor KIVS Provozovateli CMS včetně souhlasu subjektů KIVS, kteří jsou jeho přípojkami do CMS připojeni a souhlasu odpovědného zástupce MV. Požadavek je zadán minimálně 3 měsíce před požadovanou změnou.
15. Informace o plánovaném provozním výpadku služeb poskytovaných Operátorem KIVS koncovým subjektům KIVS musí Operátor KIVS prokazatelně doručit na odpovědné pracoviště provozovatele CMS - a to minimálně 5 pracovních dní před plánovaným výpadkem.
16. Informace o závadách, výpadcích a chybovosti služeb poskytovaných Operátorem KIVS koncovým subjektům KIVS je Operátor KIVS povinen neprodleně předávat na odpovědné pracoviště provozovatele CMS.
17. Operátor KIVS musí poskytovat službu HelpDesk/ServiceDesk (dále jen HD/SD) a to s dostupností 24x7.
18. Veškerá komunikace spojená s odstraňováním poruch, výpadky a chybovostí služeb musí být realizována prostřednictvím odpovědného pracoviště provozovatele CMS a HD/SD Operátora KIVS.
19. Operátor KIVS musí definovat rozhraní loopback pro ověření konektivity na straně Operátora KIVS.
20. Do prostředí CMS není Operátorům KIVS poskytován dálkový přístup a to ani pro ověření konektivity.
21. Přidělené IP rozsahy a čísla AS jsou uvedena v Příloze č. 3. VLAN pro připojení operátorů bude reflektovat VLAN použitou v Propojovacím bloku CMS pro danou VPN. Jakékoliv využití IP adres z přidělených rozsahů či použití AS musí Operátor KIVS projednat s Provozovatelem CMS.



Příloha č. 3 Dohody - Přidělené IP rozsahy a čísla AS

Alokace propojovacích subnetů	
Kraj Praha	
Středočeský kraj	
Jihočeský kraj	
Plzeňský kraj	
Karlovarský kraj	
Ústecký kraj	
Liberecký kraj	
Královéhradecký kraj	
Pardubický kraj	
Jihomoravský kraj	
Kraj Vysočina	
Moravskoslezský kraj	
Olomoucký kraj	
Zlínský kraj	

Alokace Autonomních Systémů

Kraj Praha	
Středočeský kraj	
Jihočeský kraj	
Plzeňský kraj	
Karlovarský kraj	
Ústecký kraj	
Liberecký kraj	
Královéhradecký kraj	
Pardubický kraj	
Jihomoravský kraj	
Kraj Vysočina	
Moravskoslezský kraj	
Olomoucký kraj	
Zlínský kraj	

	Provider	Zkratka	AS number
ISP1	Plzeňský Kraj		
ISP2			
ISP3			
ISP4			
ISP5			
ISP6			
ISP7			
ISP8			
ISP9			
ISP10			

Dodatek č. 1 Dohody o poskytování služeb přístupu k CMS

Subjekt	VRF/VPN	RD	popis	KIVS ISP	VLAN ID	KK1	ISP	KK2	ISP
Asociace Kraju				Plzeňský Kraj					