

**VÝTAHY MORAVIA CZ, spol. s r.o.**  
**Sladkovského 659/40**  
**783 71 OLOMOUC**

tel.: 585 314 496, fax: 585 314 495

e-mail: [posta@vytahymoravia.cz](mailto:posta@vytahymoravia.cz)

<http://www.vytahymoravia.cz>

IČ: 25908405, DIČ: CZ25908405

Společnost zapsaná v obchodním rejstříku, vedeném  
Krajským soudem v Ostravě, oddíl C, vložka 25204.

č.j.: HSOL.....2011-20/20 10

# SMLOUVA č. S 173/2010

uzavřená níže uvedeného dne, měsíce a roku podle ustanovení § 536-565 zákona č. 513/1991 Sb.  
Obchodního zákoníku, v platném znění,

## kterou uzavírají:

### Zhotovitel:

zastoupený:

bankovní spojení:

číslo účtu:

IČO:

DIČ:

**VÝTAHY MORAVIA CZ, spol. s r.o.**

Sladkovského 659/40, 783 71 Olomouc - Holice

Dr. Luděk Smělým - jednatelem společnosti

ČSOB a.s., pobočka Olomouc

186361460/0300

25908405

CZ25908405

### Zástupci zhotovitele pověřeni:

- ve věcech smluvních : Dr. Luděk Smělý, jednatel společnosti Tel.:

- pro věci technické

případně jimi pověřený pracovník

Tel.:

**a**

### Objednatel :

**Česká republika – Hasičský záchranný sbor  
Olomouckého kraje**

Schweitzerova 91, 772 11 Olomouc

zastoupený:

plk.Ing. Karlem Kolářikem, ředitelem

bankovní spojení:

ČNB Brno

číslo účtu :

1703881/0710

IČO:

70885940

DIČ :

CZ 70885940, osoba identifikovaná k dani

### Zástupci objednatele pověřeni:

- ve věcech smluvních

- pro věci technické

náměstek ředitele

Tel.:

Tel.:

## 1) Předmět plnění

- a) Zhotovitel se zavazuje provádět pro objednatele servis výtahu specifikovaného v příloze č.2 a to tak, jak je podrobněji popsáno v příloze č.1. Přílohy č.1 a 2 jsou nedílnou součástí této smlouvy.
- b) Objednatel se zavazuje servisní služby převzít a zaplatit za ně smlouvenou cenu.
- c) Zhotovitel provádí svou činnost na základě oprávnění vydaném Institutem technické inspekce Praha pobočka Ostrava ev.č.1009 / 7 / 02 / ZZ – M,O,G,R,Z/E – V.

## 2) Cena

- a) Paušální cena služby prováděné podle této smlouvy je stanovena dohodou smluvních stran je uvedena v příloze č.2, která je nedílnou součástí této smlouvy. Tato cena může být upravována formou dodatků k této smlouvě v případě, že dojde ke změně závazných předpisů majících vliv na výši platby.
- b) Paušální cena zahrnuje činnosti pod body 1, 3, 4 (část Servis výtahu) přílohy č.1.  
Paušální cena **se nevztahuje** na:
  - odborné zkoušky,
  - revize el. zařízení,
  - zajištění vyprošťovací služby (vyproštění osob z výtahu i v mimopracovní dobu),
  - odstraňování poruch a opravy závad nad rámec bodů 1, 3, 4 přílohy č.1, včetně materiálu a dopravného, které bude prováděno a účtováno zvlášť po předchozím schválení odpovědným pracovníkem objednatele, vždy před započítáním práce,
  - opravy konstrukčních celků a prací většího rozsahu, tj. prací nad 2 hod, které nebudou uznány jako záruční opravy (např. opravy způsobené opotřebením vlivem provozu a.p.).
- c) Ceník prací nad paušální cenu:
  - vyproštění osob z výtahu ..... 400,- Kč za zásah
  - opravy výtahu v mimopracovní době od 15:00 do 7:00 hod ..... 400,- Kč / hod / pracovník
  - opravy výtahu v soboty, neděle a svátky ..... 400,- Kč / hod / pracovník
  - opravy výtahu v pracovní době ..... 350,- Kč / hod / pracovník
  - k těmto zásahům účtujeme cestovní náklady ..... 9,50 Kč / kmFakturace těchto prací bude provedena na podkladě montážního listu odsouhlaseného zástupcem objednatele. Ceny jsou uvedeny bez DPH.
- d) Daň z přidané hodnoty ceny předmětu smlouvy bude účtována dle předpisů platných v den uskutečnění zdanitelného plnění.
- e) V případě prodlení platby delší 50 dnů je zhotovitel oprávněn pozastavit své jednotlivé výkony až do splnění pohledávky. Upozornění zhotovitele obdrží objednatel nejpozději do 10-ti dnů před obdobím pozastavení výkonů. Zhotovitel nepřijímá žádnou odpovědnost za škody, které vzniknou objednateli nebo třetí osobě důsledkem pozastavení výkonů zhotovitele.
- f) Tato částka může být zhotovitelem ročně upravována dle míry inflace vyjádřené přírůstkem indexu spotřebitelských cen, vyhlášené Českým statistickým úřadem.

## 3) Doba plnění

- a) Smlouva se uzavírá na dobu neurčitou s účinností od 1.9. 2010.
- b) Platnost smlouvy lze ukončit dohodou smluvních stran nebo výpovědí kterékoliv smluvní strany bez udání důvodu s výpovědní lhůtou 1 měsíc.
- c) Výpovědní lhůta začíná běžet od prvního dne následujícího měsíce po měsíci, v němž byla doručena.

#### **4) Výpovědní důvody s výpovědní lhůtou deset dnů ode dne doručení**

A) Ze strany zhotovitele:

- a) v případě, že zjistí zásahy jiných osob na servisovaném výtahu (odborné cizí zásahy a p.),
- b) v případě, že došlo ke změně účelu a způsobu používání výtahu,
- c) zjistí-li při provádění servisu výtahu nutnost provedení prací bezpečnostního charakteru, jejichž provedení objednatel odmítne,
- d) v případě prodloužení objednatele s platbou delší jak dva měsíce.

B) Ze strany objednatele:

- a) v případě zjištění nedodržování podmínek této smlouvy, které by bránily bezpečnému provozu výtahu.

#### **5) Místo plnění**

Místem plnění je budova krajského ředitelství HZS Olomouckého kraje v Olomouci, na ul. Schweitzerova 91, v níž je výtah umístěn.

#### **6) Odpovědnost za vady**

- a) Zhotovitel přejímá záruku za jakost díla po dobu 6 měsíců od provedení díla. Zhotovitel se zavazuje, že dílo nejméně po dobu 6 měsíců bude způsobilé ke smlouvenému účelu a zachová si po tuto dobu smlouvené vlastnosti, tj. plnou funkčnost opravovaných a vyměňovaných částí.
- b) Záruka se nevztahuje na zařízení, jehož účelem zabudování do díla je jeho destrukce a takový materiál, který je výrobcem opatřen dobou životnosti kratší, než je poskytována záruka.
- c) Zhotovitel zodpovídá za řádné a včasné plnění závazků, vyplývajících z této smlouvy.
- d) Podmínkou platnosti záruky je, že zařízení je používáno v souladu s technickými podmínkami výrobce a po dobu provozování výtahu je prováděna servisní činnost výrobcem podle předepsaných intervalů nebo výrobcem schválenou servisní organizací.
- e) Objednatel má právo na odstranění vad nebo úhradu prokazatelných sankcí udělených objednateli ze strany Státního odborného dozoru vzniklých mu v důsledku porušení smluvních nebo zákonných povinností zhotovitelem.
- f) Zhotovitel neodpovídá objednateli za škody způsobené objednateli třetí osobou nebo vyšší mocí, tj. takovou okolností, kterou nemohl zhotovitel odvrátit či překonat a v době vzniku závazku ani předvídat.
- g) Záruční lhůta u výkonů provedených dle této smlouvy pozbývá platnosti při nedodržení povinností ze strany objednatele dle ČSN 27 4002 o zřizování, zkoušení a provozu výtahu předmětné a návodů k obsluze výtahu.

#### **7) Platební podmínky**

Objednatel se zavazuje:

- a) Zaplatit zhotoviteli cenu díla ve výši dle čl. 2. po provedení díla a řádném splnění smluvního závazku, a to v dohodnuté lhůtě do 14 dnů po obdržení jednotlivých vyúčtování zhotovitele. Podkladem pro zaplacení ceny díla je vyúčtování označené jako faktura, které bude mít náležitosti daňového dokladu. V případě provedení prací nad rámec prací dohodnutých v bodě 1,3,4 přílohy č.1, bude k faktuře přiložen doklad o provedených pracích a spotřebě materiálu.
- b) Celková cena prováděných prací podle této smlouvy bude fakturována čtvrtletně, vždy k 10. dni měsíce následujícího za dané čtvrtletí.
- c) Dnem fakturace dochází ke zdanitelnému plnění.

## 8) Sankční ujednání

- a) Zhotovitel může uplatnit nárok na zaplacení úroků z prodlení za neuhrazenou fakturu ve výši 0,05% z dlužné částky za každý den prodlení.
- b) V případě nedodržení lhůty pro provedení odborné prohlídky dle přílohy č.1 je zhotovitel povinen zaplatit objednateli smluvní pokutu výši 500,00 Kč za každý, byť i započatý den prodlení.

## 9) Jiná ujednání - povinnosti smluvních stran

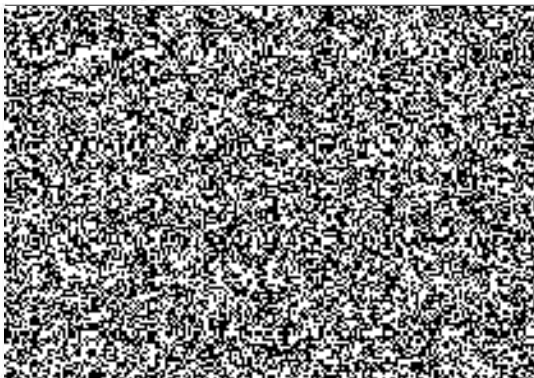
Objednatel se zavazuje:

- a) zajistit přístup pracovníkům zhotovitele k zařízením souvisejícím s provozem výtahu,
- b) dodržovat ČSN 27 4002 o zřizování, zkoušení a provozu výtahu a návodů k obsluze výtahu.

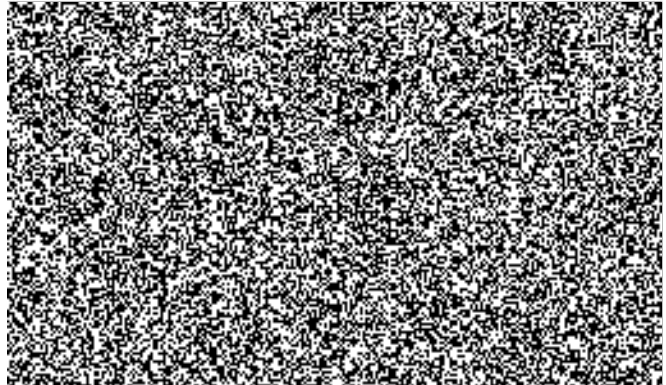
## 10) Závěrečná ustanovení

- a) Smlouva nabývá platnosti, dohodnou-li se obě strany na jejím obsahu a potvrdí ji podpisem oprávněných zástupců.
- b) Změny nebo doplňky k této smlouvě mohou být pouze písemné a se souhlasem obou smluvních stran.
- c) Tato smlouva je vyhotovena ve dvou stejnopisech, z nichž každý má platnost jako originál. Jedno vyhotovení obdrží objednatel a druhé zhotovitel.
- d) Smluvní strany se dohodly, že text této smlouvy je obchodním tajemstvím a s jejím obsahem nebudou seznamovat třetí stranu.

V Olomouci dne 31-08-2010



V Olomouci 31.8.2010



**Příloha č.1**  
**smlouvy č. S 173/2010**

**Servis výtahu**

Servis výtahu je zajištěn minimálně v rozsahu a termínech dle ČSN 27 4002 a ČSN 27 4007 (04/2003) a je prováděn vyškolenými servisními technikami zhotovitele, popř. jiné organizace smluvně dohodnuté se zhotovitelem respektující vyhlášku č.48/1982 Sb., kterou se stanoví základní požadavky k zajištění bezpečnosti práce a tech.zařízení, v platném znění, vyhlášku č.19/1979 Sb., kterou se určují vyhrazená zdvihací zařízení a stanoví některé podmínky k zajištění jejich bezpečnosti, v platném znění, technické normy a technické požadavky výrobců výtahů na bezpečný provoz výtahu jako vyhrazeného technického zařízení a zahrnuje následující činnosti :

**1. Pravidelná a preventivní údržba**

Údržba výtahu je prováděna dle plánu pro údržbu a četnosti provozu a zahrnuje:

- mazání dle mazacího plánu vydaného výrobcem,
- doplnění oleje do převodovky (doplnění oleje do hydraulického agregátu, mimo havarijních úniků),
- čištění zařízení od provozních nečistot výtahu,
- soustavu preventivní činnosti a kontrol dílů výtahu,
- kontrolu nastavení a seřízení výtahu,
- kontrolu výtahového stroje (motor, převodovka, brzda), hydraulického agregátu, kladky, vyvažovacího závaží, vodítka, nosných orgánů, omezovače rychlosti, rozvaděče, hlavního a koncového vypínače, spínače a přepínače, šachetních a kabinových dveří, ovládacích tlačítkových kombinací,
- záruční opravy.

**Pomocný materiál, oleje, mazadla, čisticí prostředky, drobný spojovací materiál a dopravné jsou zahrnuty v paušální ceně dle přílohy č.2.**

**2. Provozní prohlídky**

Provozní prohlídky provádí dozorce výtahu minimálně v rozsahu a termínech dle ČSN 27 4002 (pokud není uvedeno jinak v příloze č.2 ) a zahrnuje prověření bezpečnosti a provozní způsobilosti výtahu. O provozní prohlídce provede záznam do knihy dozorce výtahu (uložena na stanovišti dozorcí služby). Činnost dozorce výtahu je zajištěna pracovníkem objednatele.

**3. Periodické preventivní a odborné prohlídky**

Jsou prováděny v termínech a rozsahu dle ČSN 27 4007 a ČSN 27 4002.

**4. Odstraňování běžných provozních poruch**

Zahrnuje odstraňování drobných závad zjištěných při odborných prohlídkách.

**5. Provádění oprav**

Nástup na opravu garantuje objednatel **do 24 hod.** po nahlášení požadavku na níže uvedené telefonní číslo. Tyto práce provádí zhotovitel na základě objednávky objednatele. Materiál potřebný k odstranění závad bude účtován dle skutečných nákladů na jeho pořízení.

Jedná se např. o tyto práce :

- úpravy, které ke zvýšení bezpečnosti nařídí Inspektorát bezpečnosti práce
- provedení podstatných změn (modernizací a rekonstrukcí)
- opravy a převíjení el.motorů
- dílenské práce
- čerpání vody nebo fekálií z výtahových šachet a strojoven
- výroba a montáž kesonů
- výměna nosných orgánů

**Příloha č.1**  
**smlouvy č. S 173/2010**

- výměna náplně hydraulického agregátu

- oprava, výměna poškozených zařízení úmyslně, vandalismem, nebo neodborným zásahem

V případě havarijní situace (ohrožení zdraví či majetku) budou nejnnutnější práce zahájeny i bez odsouhlasení pracovníka pověřeného schválením (objednáním) a oznámeny v co nejkratším termínu po jejich provedení nebo v jejich průběhu.

O servisních činnostech zhotovitele jsou prováděny záznamy do knihy výtahu (uložena na stanovišti dozorcí služby).

**Kontaktní osoby, telefonní spojení**

1. Kontakt zhotovitele pro hlášení poruch: p

p



2. Kontakt objednatele v technických věcech :

tel.

3. Odpovědný pracovník provozovatele - objednatel (provozovatel výtahu):



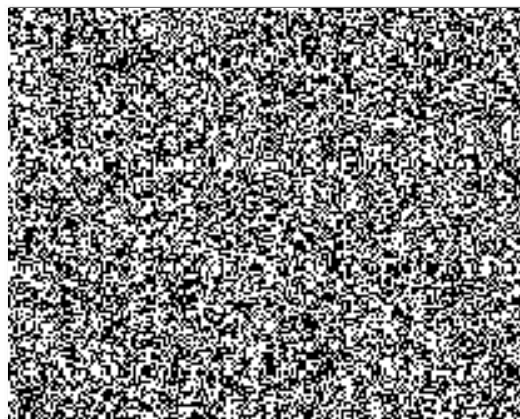
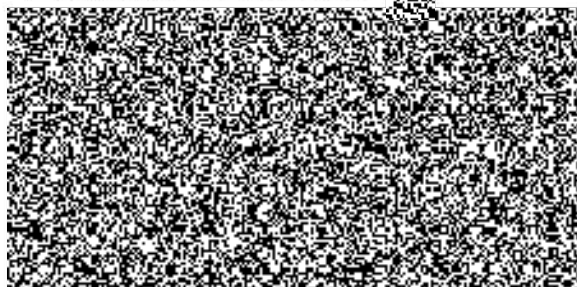
**Vedlejší služby**

Mohou být prováděny na základě objednávky objednatele a jedná se o tyto práce:

- dozor při provádění prací na výtahu (čištění skel, zednické práce a pod., prováděných objednatelem),
- zajištění odborné zkoušky a inspekční prohlídky po dohodě s objednatelem, veškeré úkony spojené s provedením těchto zkoušek, včetně zajištění účasti příslušného inspekčního orgánu ve lhůtách dle ČSN 27 4007.

Cena díla bude stanovena dohodou smluvních stran.

V Olomouci dne 31.8.2010



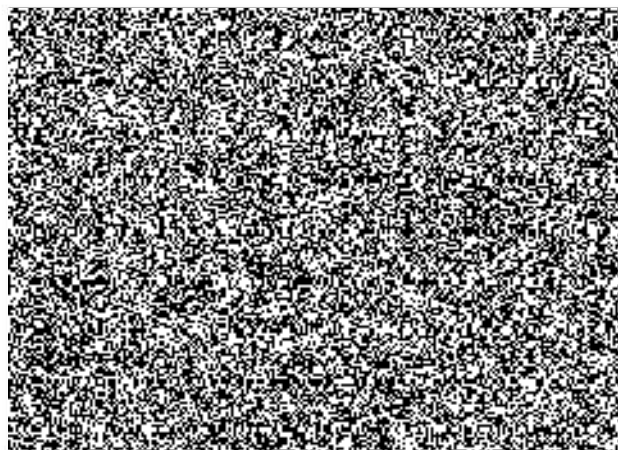
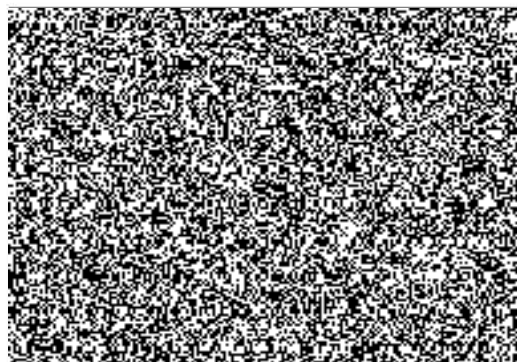
**Příloha č.2**  
**smlouvy č. S 173/2010**

**Výtah, umístění, paušální cena**

1. Typ výtahu : EOT-320/0,7-5/5-SA/C8/V (r. v. 1990, modernizace 2010 )
2. Umístění výtahu: budova krajského ředitelství HZS Olomouckého kraje, Schweitzerova 91, Olomouc
3. Paušální cena : 950,- Kč; cena je stanovena měsíčně a je bez DPH
4. Termín plnění od: 1.9. 2010

Fakturace bude prováděna dle platebních podmínek uvedených ve smlouvě č.S 173/2010

V Olomouci dne 31.8.2010



## PRAVIDELNÉ ČINNOSTI, KTERÉ VYŽADUJE VÁŠ VÝTAH

### 1) PROVOZNÍ PROHLÍDKA (PP – činnost dozorce výtahu):

prohlídka stavu viditelných částí a ověření správné funkce výtahu za účelem pravidelného prověřování bezpečnosti a provozní způsobilosti výtahu.

Druh výtahu	Lhůty provádění PP v týdnech
<b>Výtahy určené k dopravě osob nebo nákladů</b>	<b>2</b>
Malé nákladní výtahy	4

### 2) ODBORNÁ PROHLÍDKA (OP – dříve revize):

prohlídka výtahu a funkční vyzkoušení bezpečnostních prvků, komponent a ostatních zařízení výtahu za účelem posouzení celkového stavu výtahu, včetně kontroly vedení provozní dokumentace a způsobilosti řidiče výtahu.

Druh výtahu	Lhůty provádění OP v měsících	
	Výtahy uvedené do provozu po 31.12.1992	Výtahy uvedené do provozu před 1.1.1993
Výtahy určené k dopravě osob nebo osob a nákladů v budovách s převažujícím volným přístupem veřejnosti	3	2
<b>Výtahy určené k dopravě osob nebo osob a nákladů v budovách používaných převážně uživateli budovy s omezeným přístupem veřejnosti</b>	4	<b>3</b>
Výtahy určené pouze k dopravě nákladů a malé nákladní výtahy	6	6

### 3) ODBORNÁ ZKOUŠKA (OZ – revizní zkouška):

zkouška výtahu prováděná v pravidelných intervalech k ověření funkce a způsobilosti k dalšímu provozu zahrnující i prověření elektrického zařízení výtahu a posouzení provozních rizik.

Druh výtahu	Lhůty provádění OZ v letech
<b>Výtahy určené k dopravě osob nebo osob a nákladů</b>	<b>3</b>
Výtahy určené pouze k dopravě nákladů a malé nákladní výtahy	6

### 4) INSPEKČNÍ PROHLÍDKA (IP): (nové)

posouzení technického stavu výtahu za účelem zhodnocení bezpečnostní úrovně výtahu z hlediska vyskytujících se nebezpečí/nebezpečných situací a s nimi souvisejících provozních rizik a stanovení opatření k jejich odstranění. (Inspekční prohlídky provádí inspekční orgán.)

Uvedení výtahu do provozu	Termín první IP	Lhůty provádění IP v letech
PŘED 1.1.1993 (před účinností ČSN 81-1,2 1993)	3 roky od poslední OZ *	6
<b>PŘED 1.5.1999</b> (před účinností ČSN 81-1,2 1999)	<b>6 let od poslední OZ *</b>	<b>9</b>
PO 1.5.1999 (po účinnosti ČSN 81-1,2 1999)	9 let od poslední OZ *	9

\* OZ – odborná zkouška (viz bod 2)