

**MAGISTRÁT MĚSTA
OLOMOUCE**
odbor investic
Palackého 1198 / 14
779 11 OLOMOUC

Olomouc, 05.05. 2020

Akce : Polopodzemní kontejnery Nové Sady

Věc : řešení dopadu stavby stanovišť kontejnerů na parkování

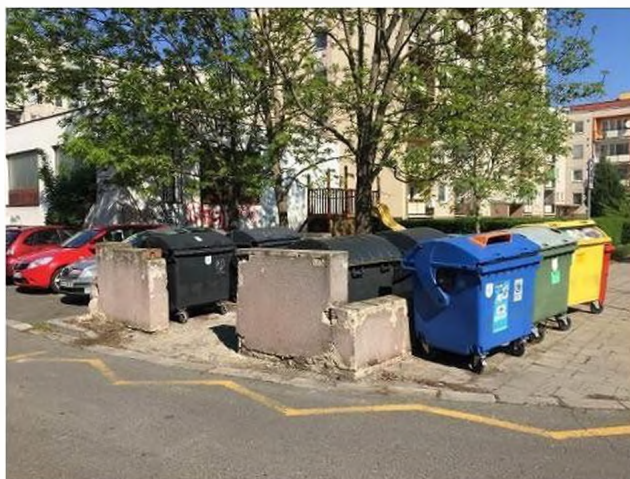
ÚVOD

Cílem studie je vyhledat nová parkovací místa z důvodu vybudování polozapuštěných kontejnerů, jejichž realizací dojde k záboru stávajících parkovacích stání, kterých je v dané lokalitě nedostatek. Nová parkovací místa by měla dle zadání vzniknout zejména na místech zrušených ploch pro kontejnery nebo nalezením nových vhodných míst v lokalitě.

Pro zadanou lokalitu byl zpracován regulační plán RP-19 (sídlíště Nové Sady – Werichova), který stanovuje podrobné podmínky pro vymezení a využití pozemků v řešené ploše, pro umístění a prostorové uspořádání staveb, pro ochranu hodnot a charakteru území, a pro umístění a prostorové uspořádání staveb veřejné infrastruktury v souladu s podmínkami stanovenými Územním plánem Olomouc. Regulační plán nenahrazuje územní rozhodnutí, ale je závazný pro rozhodování v území.

V dokumentu jsou popsány jednotlivá stanoviště a navržené možné řešení vybudování nových parkovacích míst.

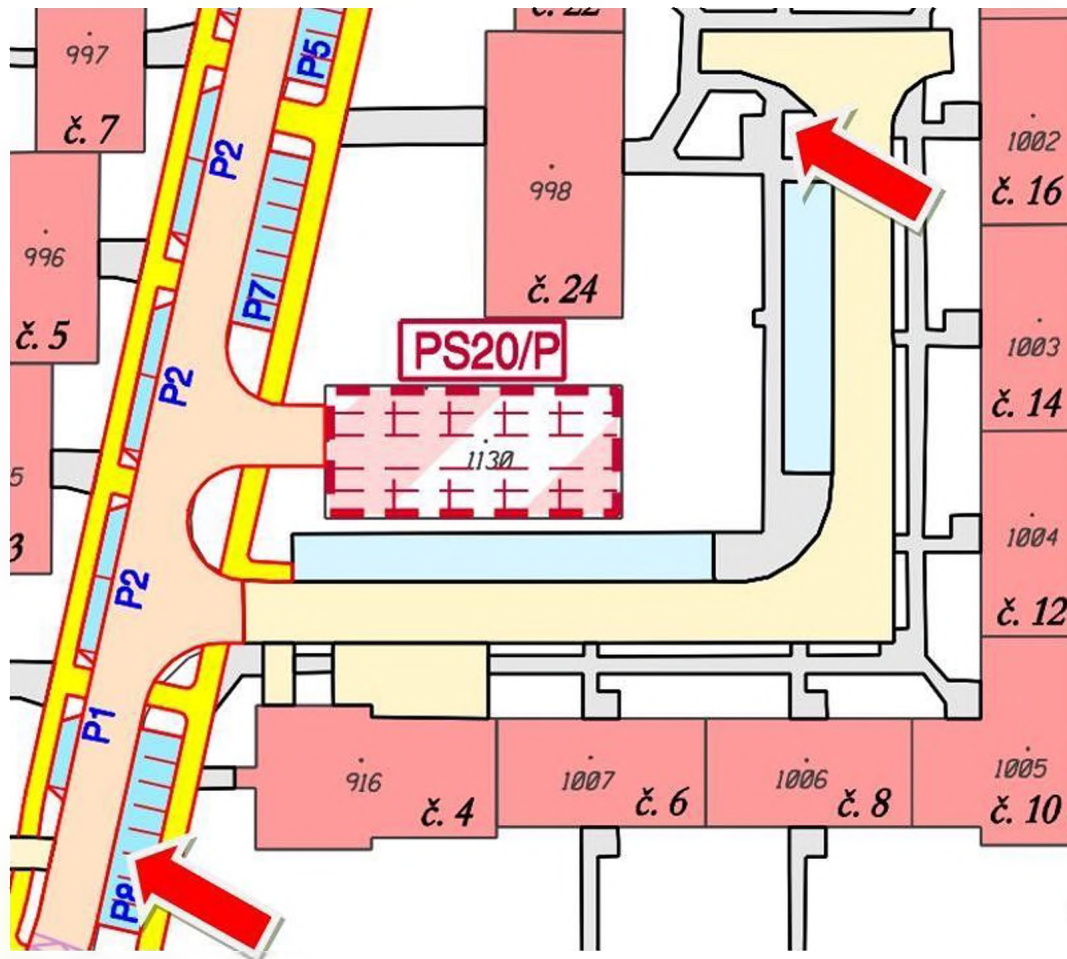
STANOVIŠTĚ Č.1 (ul. Družební)



Nově umístěné stanoviště polozapuštěných kontejnerů je umístěno tak, že nedochází k redukci statické dopravy v okolí.

Na místě zrušeného stanoviště v zadní části vnitrobloku, při obratišti, lze vybudovat cca 1-2 parkovací stání, nebo pak vhodnými stavebními úpravami vyřešit obratiště tak, aby se upravila současná nevhodná situace, kdy občané parkují protiprávně, dochází k pojiždění chodníku a jeho poškozování.

V případě větší potřeby parkovacích stání je pak možné navrhnout kolmé parkovací stání v blízkosti domu, která jsou navržena regulačním plánem, avšak za cenu odstranění současně vzrostlé zeleně. Podélné parkování na protější straně ul. Družební by sníženou kapacitu nijak neřešilo, jelikož protiprávní podélné parkování občanů při kraji komunikace je městskou policií tolerováno.



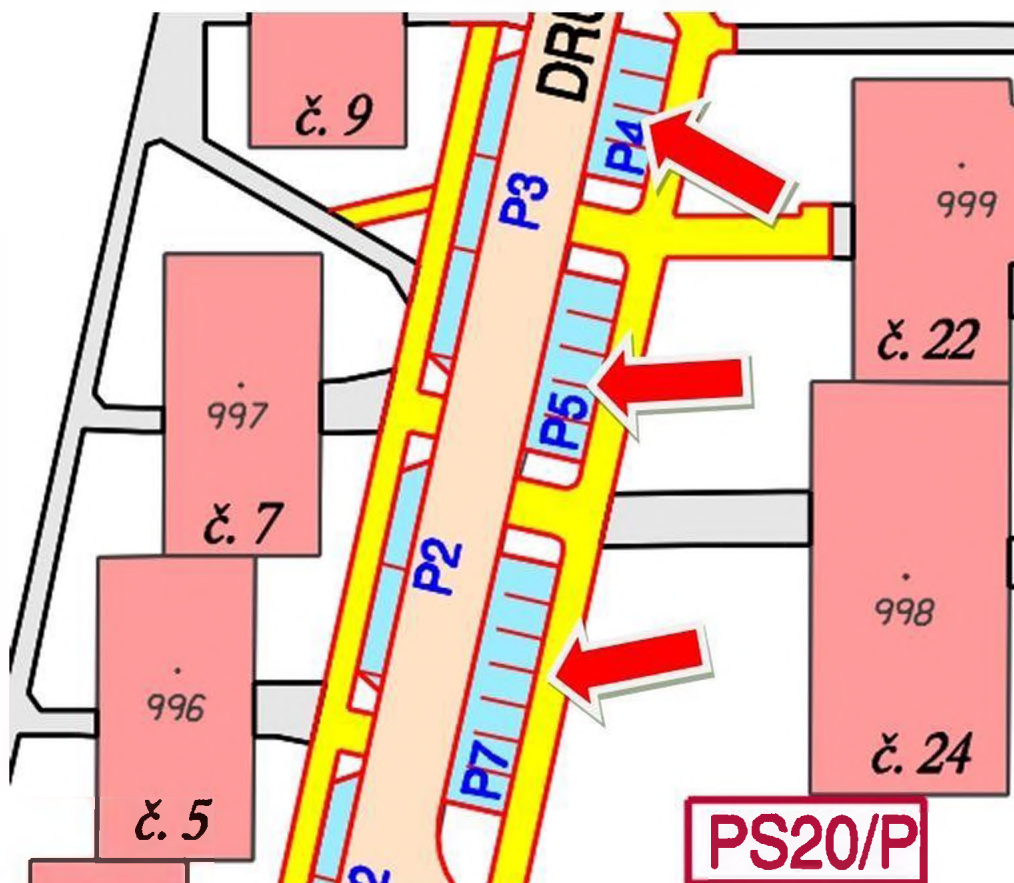
STANOVIŠTĚ Č.2 (ul. Družební)



Současné stanoviště kontejnerů je v podstatě rozseto po celé délce částečně zpevněného pásu před domy č. 22 a 24. Umístění nového stanoviště č.2 koncentruje tyto plochy do dvou menších a je umístěno tak, že nedochází k redukci statické dopravy v okolí.

Na rušených plochách je možné vybudovat nová kolmá parkovací stání, avšak za cenu přeložení trasy stávajícího chodníku a kácením vzrostlé zeleně.

Stejně jako v předchozím případě, je možné vybudovat nová podélná stání před domy č. 3-7, avšak toto řešení nepřinese tížený efekt, jelikož současné protiprávní podélné parkování občanů při kraji komunikace je městskou policií tolerováno.



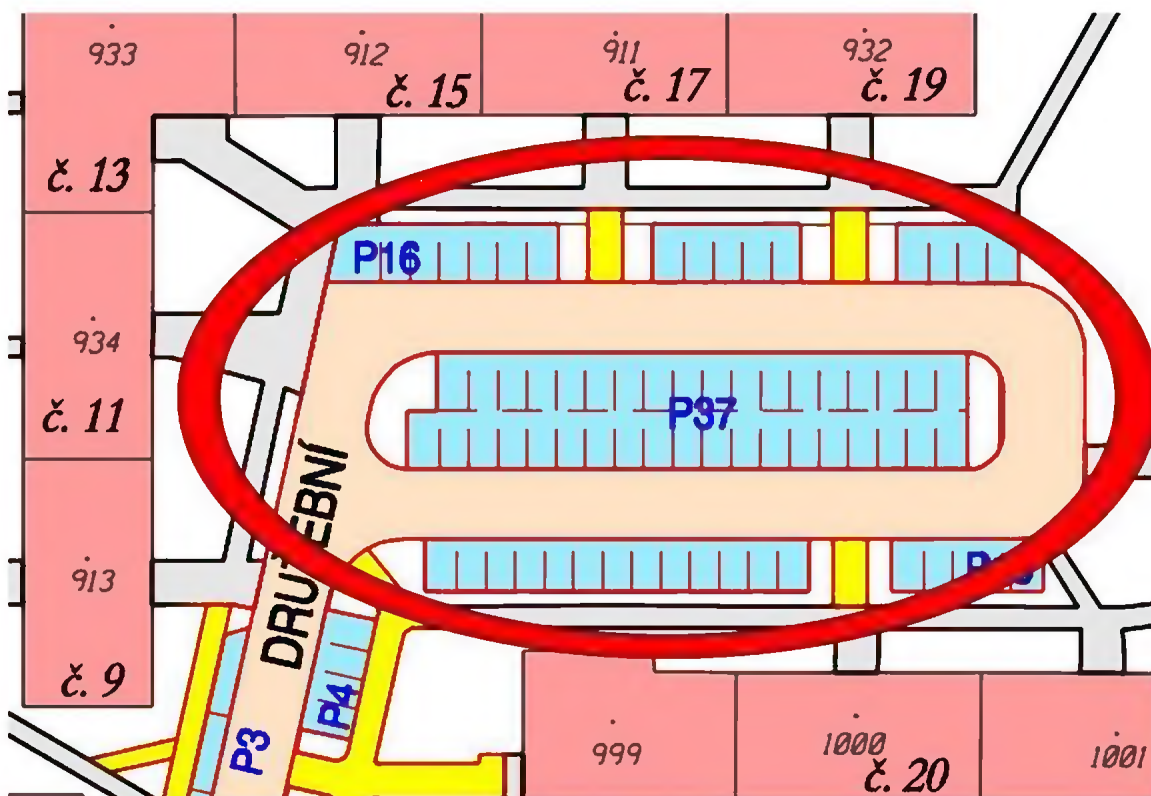
STANOVIŠTĚ Č.3 (ul. Družební)



Nově umístěné stanoviště polozapuštěných kontejnerů je umístěno tak, že svým plošným rozsahem redukuje statickou dopravu o cca 2 parkovací stání.

Na místě zrušeného stanoviště v zadní části prostředního parkovacího pásu není dostatek prostoru pro umístění nových parkovacích stání. Tuto plochu lze doporučit k využití jako zeleně.

V případě potřeby doplnění parkovacích stání v této části vnitrobloku je možné, avšak s nutností kompletní rekonstrukce parkoviště, kdy dochází k posunu celé plochy jižním směrem a dobudováním kolmých stání po celém obvodu v souladu s RP19. Tato investice by zahrnovala i přemístění nově vybudovaného polozapuštěného kontejnerového stání č.3.



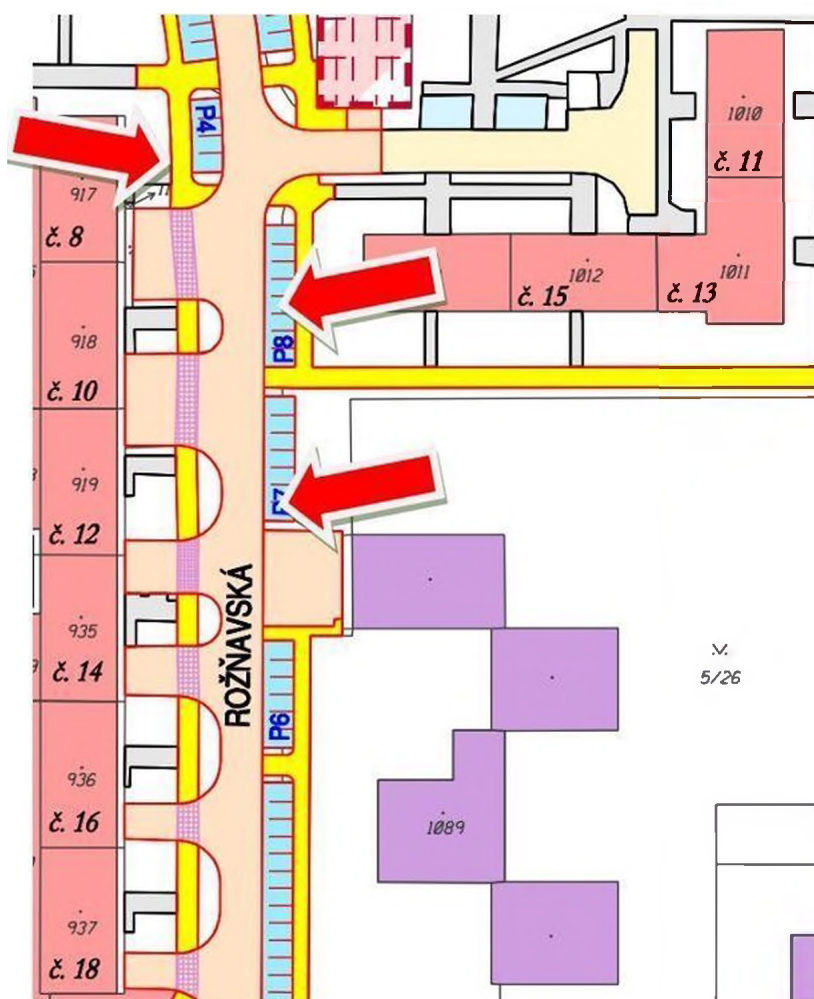
STANOVIŠTĚ Č.4 (ul. Rožňavská)



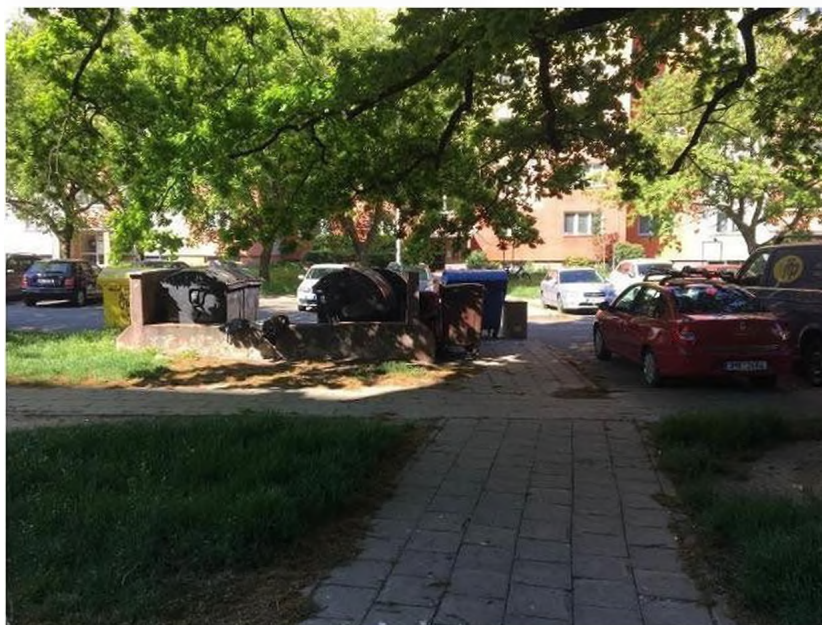
Nově umístěné stanoviště polozapuštěných kontejnerů je umístěno tak, že nedochází k redukci statické dopravy v okolí.

V případě potřeby doplnění parkovacích stání v této části vnitrobloku není možné umístit další parkovací stání.

V těsné blízkosti domů č. 7-17 je možné úpravou uličního profilu vybudovat množství kolmých stání.



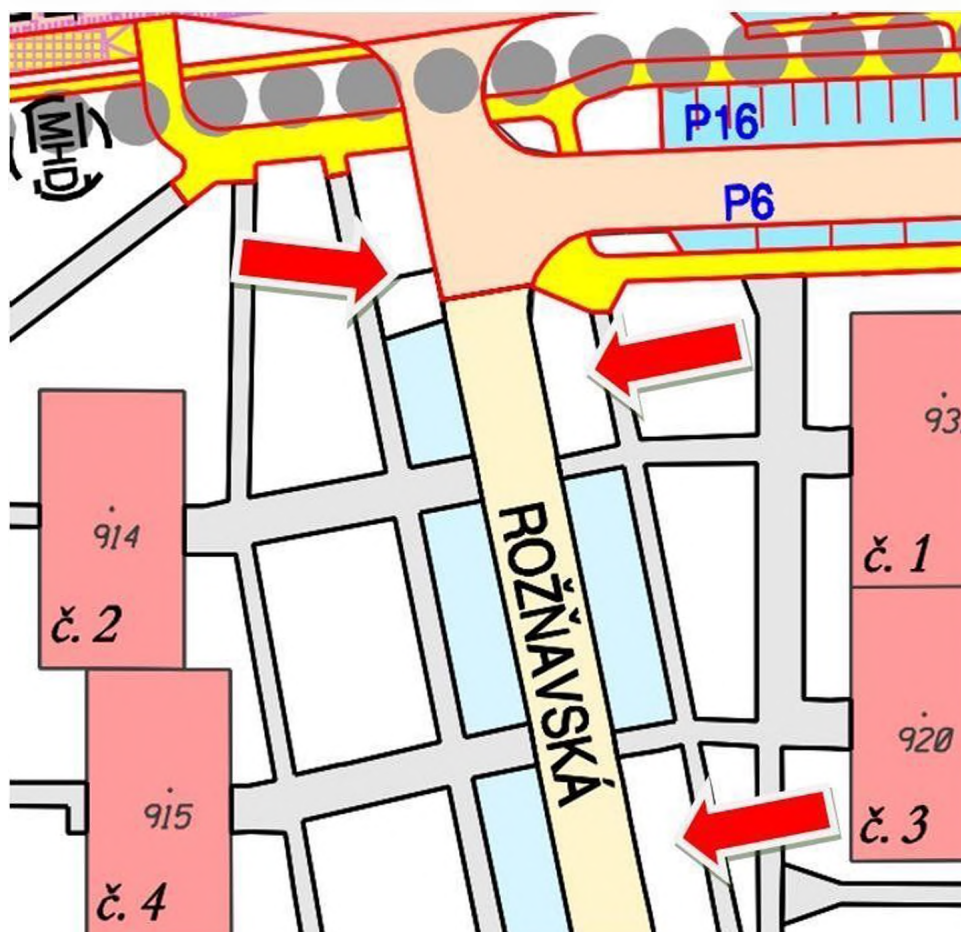
STANOVIŠTĚ Č.5 (ul. Rožňavská)



Nově umístěné stanoviště polozapuštěných kontejnerů je umístěno na současné zpevněné ploše, určené pro parkování vozidel. Svým plošným rozsahem redukuje statickou dopravu o cca 4 parkovací stání.

Kontejnerové stanoviště nahrazuje dvě přilehlá stanoviště, jedno při křižovatce ul. Zikova s ul. Rožňavskou a druhé před domem č. 3

Tato kontejnerová stání lze v případě potřeby přebudovat na nová parkovací stání (v případě mírného záboru zelených ploch lze vybudovat kolmá stání pro 3-4 vozidla u křižovatky ul. Zikova a Rožňavská, dalších 4-5 míst před domem č.3.



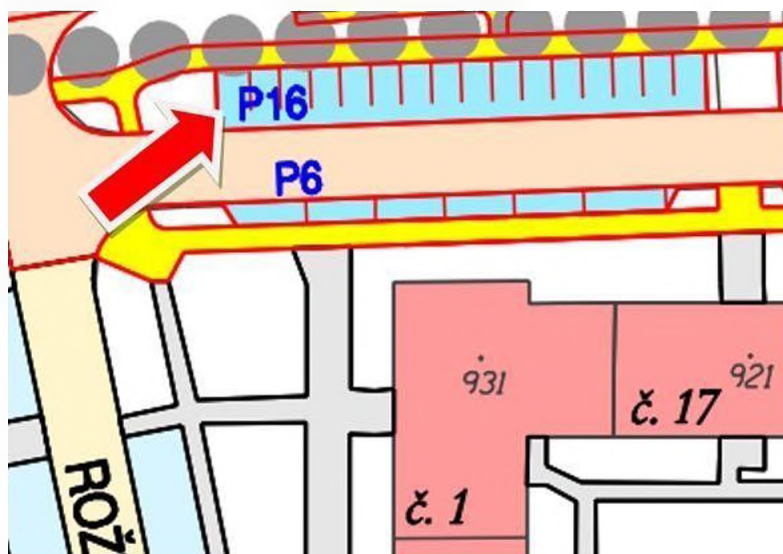
STANOVIŠTĚ Č.6 – 7 (ul. Zikova)



Nově umístěné stanoviště polozapuštěných kontejnerů je umístěno na dvou ze současných tří zpevněných kontejnerových ploch, a to před domy č. 9 a 17. Svým plošným rozsahem redukuje tyto upravené plochy statickou dopravu o cca 4 parkovací stání.

Rušené kontejnerové stání před domem č. 13 lze přebudovat na 3-4 nová parkovací stání. V případě potřeby větší kapacity lze menší úpravou před domem č. 1 vybudovat cca 7-9 kolmých stání na úkor zelených ploch.

Možnost vybudování podélného parkování v celém profilu ulice Zikova by sníženou kapacitu nijak neřešilo, jelikož protiprávní podélné parkování občanů při kraji komunikace je městskou policií tolerováno.



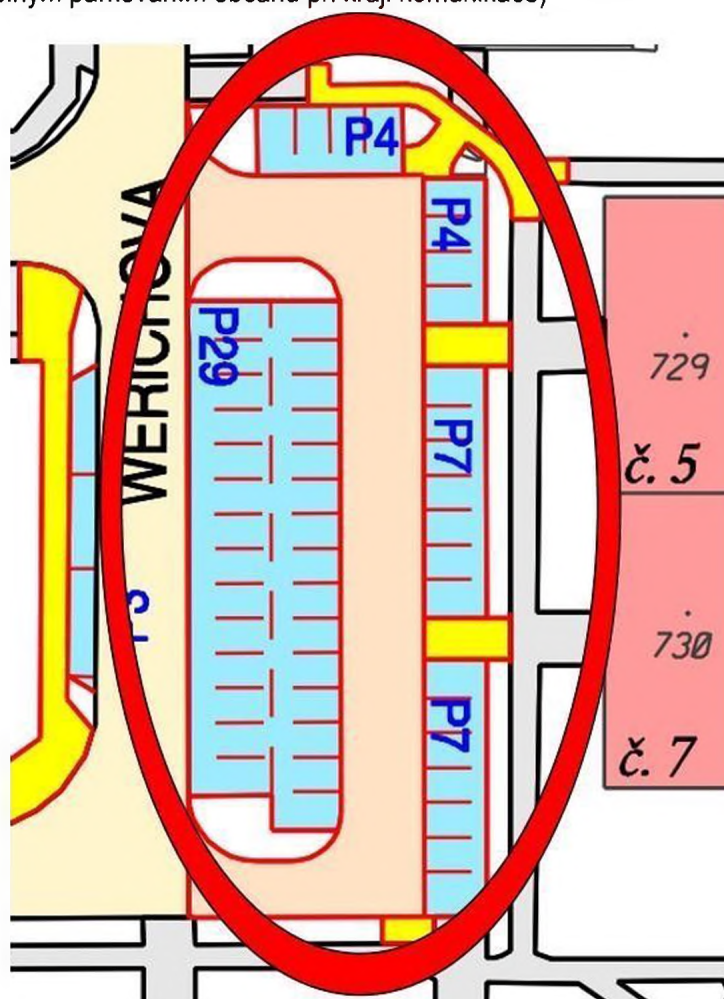
STANOVIŠTĚ Č.8 (ul. Werichova)



Nově umístěné stanoviště polozapuštěných kontejnerů je umístěno na současné zpevněné ploše, kontejnerového stání s přesahem do stran, redukujícím statickou dopravu o cca 1-2 parkovací stání.

Rušené stanoviště před domem č. 5 umístěné na zpevněné ploše v zálivu, lze využít jako parkovací záliv pro 1-2 vozidla, bez nutnosti stavebních úprav.

V případě potřeby větší kapacity lze kompletní rekonstrukcí parkoviště před domy č. 5 a 7 získat dalších cca 5 parkovacích stání oproti stávajícímu stavu. (uvažováno v současnosti s tolerovaným protiprávním podélným parkováním občanů při kraji komunikace)

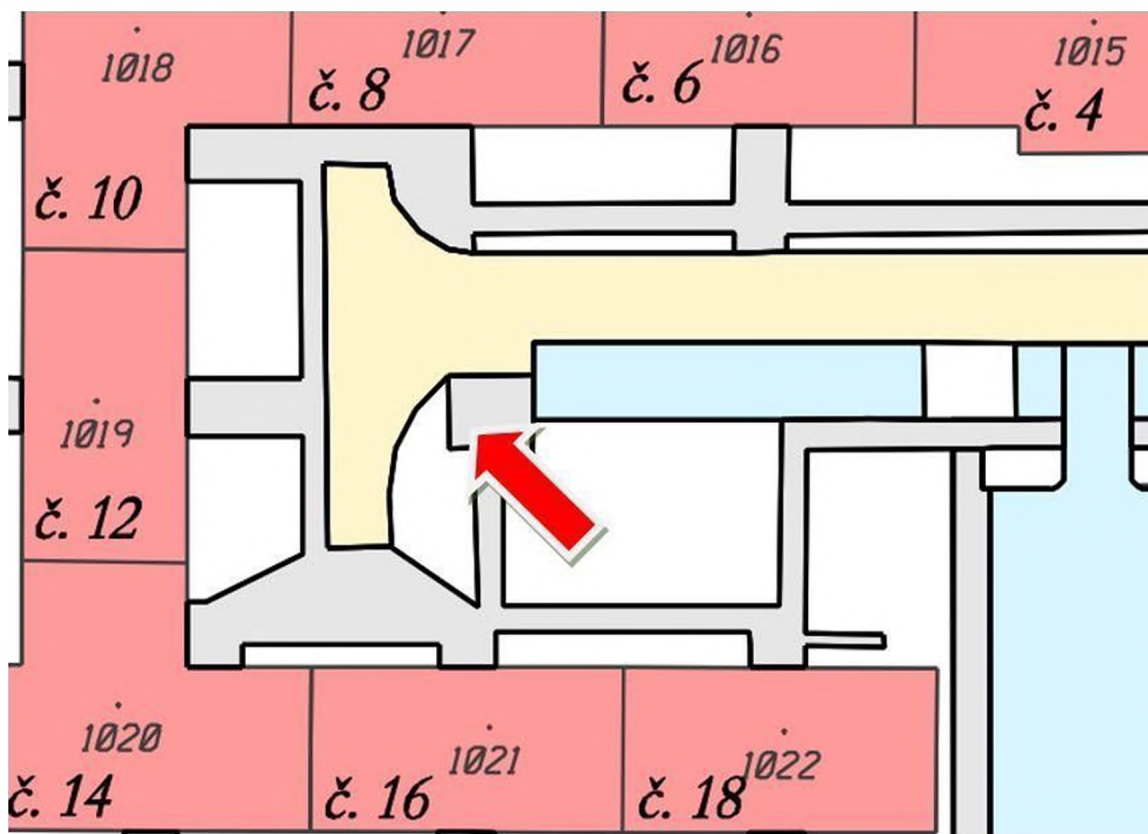


STANOVIŠTĚ Č.9 (ul. Werichova)



Nově umístěné stanoviště polozapuštěných kontejnerů je umístěno na současné zpevněné ploše, kontejnerového stání s přesahem do stran, redukujícím statickou dopravu o cca 1-2 parkovací stání.

Na místě zrušeného stanoviště v zadní části vnitrobloku, při obratišti před domem č. 16, lze vybudovat cca 1-2 parkovací stání, nebo pak vhodnými stavebními úpravami vyřešit obratiště tak, aby se upravila současná nevhodná situace, kdy občané parkují protiprávně, dochází k poježdění chodníku a jeho poškozování.



STANOVIŠTĚ Č.10 (ul. Werichova)



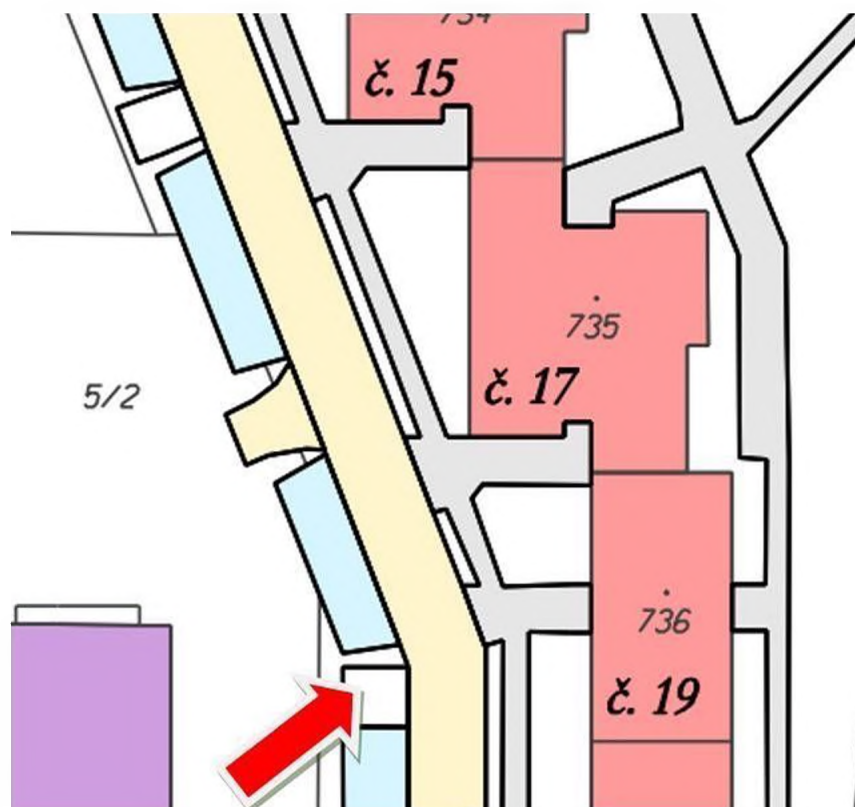
Nově umístěné stanoviště polozapuštěných kontejnerů je umístěno na současné zpevněné ploše, kontejnerového stání a jeho umístěním nedochází k redukci statické dopravy. V blízkosti kontejnerového stání není vhodné místo pro umístění nových parkovacích stání, případnou potřebu nových stání lze spojit s řešením určené pro stanoviště č. 8, ve formě kompletní rekonstrukce parkoviště před domy č. 5 a 7.

STANOVIŠTĚ Č.11 (ul. Werichova)



Nově umístěné stanoviště polozapuštěných kontejnerů je umístěno na současné zpevněné ploše, kontejnerového stání před domem č. 15, s přesahem do stran, redukcí statickou dopravu o cca 2-3 parkovací stání.

Na místě zrušeného stanoviště před domem č. 19, lze vybudovat cca 1-2 parkovací stání. Další možnosti umístění parkovacích stání se v blízkosti řešeného záměru nevyskytují.



STANOVIŠTĚ Č.12 (ul. Werichova)



Nově umístěné stanoviště polozapuštěných kontejnerů je umístěno na současné zpevněné ploše, kontejnerového stání bez redukce statické dopravy.

Na místě zrušeného stanoviště v zadní části vnitrobloku před domem č. 27 není dostatek vhodného prostoru pro umístění parkovacích stání. Tuto plochu lze doporučit k využití jako zeleně.

ZÁVĚR

Z výše uvedeného vyplývá, že případný vzniklý deficit statické dopravy lze řešit vybudováním nových parkovacích stání na místě stávající zpevněné plochy kontejnerů nebo v blízkém okolí řešeného záměru na umístění polozapuštěných kontejnerových stání.

Lokalita ulic Rožňavská, Zikova a Werichova je řešena regulačním plánem RP-19 a případné doplnění parkovacích stání tak musí být vybudováno v souladu s touto územně plánovací dokumentací.

Je na zvážení investora, která parkovací stání na pokrytí deficitu statické dopravy způsobené umístěním polozapuštěných kontejnerových stání vybudovat, tak aby finanční prostředky byly vynaloženy efektivně.

U všech výše uvedených úprav je vhodné současně provést nové vodorovné dopravní značení, tak aby byla parkovací stání jasně definována.

Olomouc , 05.05.2020

