

Číslo smlouvy objednatele: 2020.01

Číslo smlouvy zhotovitele:

V souladu s ustanovením § 2586 a násl. zákona č. 89/2012 Sb., občanský zákoník a zákonem č. 121/2000 Sb., autorský zákon v platném znění

**uzavírají**

## **ÚTVAR KONCEPCE A ROZVOJE MĚSTA PLZNĚ, příspěvková organizace**

zapsaná v obchodním rejstříku vedeném Krajským soudem v Plzni, oddíl Pr, vložka 724

zastoupená: Ing. Irenou Vostrackou, ředitelkou organizace

sídlo: Škroupova 5, 301 36 Plzeň

bankovní spojení:

číslo účtu:

IČ: 00227277

Není plátce DPH

Kontaktní osoba ve věcech technických:

jako **objednatel**

a

**Land05 s. r. o.**

zapsaný v obchodním rejstříku vedeném Městským soudem v Praze, oddíl C, vložka 309510

zastoupená: Ing. Martinou Forejtovou, jednatelkou společnosti

sídlo: Prvního pluku 347/12a, 186 00 Praha 8 - Karlín

bankovní spojení:

číslo účtu:

IČ: 07898860

DIČ: CZ07898860

Kontaktní osoba ve věcech technických:

jako **zhotovitel**

tuto

## **SMLOUVU O ZHOTOVENÍ DÍLA**

### **1. PŘEDMĚT SMLOUVY (DÍLO)**

- 1.1.** Předmětem této smlouvy je úprava práv a povinností smluvních stran při realizaci díla, kterým se pro účely této smlouvy rozumí navržení a vyhotovení územní studie a projektové dokumentace ve stupni dokumentace pro územní rozhodnutí (dále jen DÚR) včetně inženýrské (obstaravatelské) činnosti nezbytné pro získání pravomocného územního rozhodnutí pro stavbu „**PLZEŇ – REKONSTRUKCE VODNÍ NÁDRŽE V BUKOVCI A ÚPRAVY JEJÍHO OKOLÍ**“ (dále jen „dílo“).
- 1.2.** Zhotovitel se zavazuje, za podmínek uvedených v této smlouvě a v souladu s přílohou č. 1. této smlouvy, k provedení díla na svůj náklad a nebezpečí a objednatel se zavazuje k převzetí díla a zaplacení ceny za jeho provedení.
- 1.3.** Zhotovitel se zavazuje, že dílo bude zpracováno osobami uvedenými v nabídce zhotovitele, jež jsou uvedeny v přílohy č. 2 této smlouvy. Hlavní projektant je povinen účastnit se každého výrobního výboru, nedohodne-li se objednatel se zhotovitelem pro konkrétní výrobní výbor jinak. Porušení povinností dle tohoto článku je podstatným porušením smlouvy.
- 1.4. Rozsah, věcné a formální náležitosti díla**

- 1.4.1. Zhotovitel zpracuje dílo dle zadávacích podmínek, které tvoří přílohu č. 1 této smlouvy. Příloha je nedílnou součástí této smlouvy.
- 1.4.2. Dílo má dvě části. První část tvoří zpracování územní studie, druhou část tvoří zpracování DÚR. Pokud z projednaného řešení jednotlivých úprav navržených ve studii bude zcela patrné, že žádná z úprav není předmětem procesu územního rozhodování dle stavebního zákona, nebude tato dokumentace zpracovávána. V takovém případě bude zpracován pouze obsah složky F. Související dokumentace, stanovený v bodě D.5 přílohy č. 1 této smlouvy a o tuto složku bude rozšířena zpracovaná studie dle bodu C. přílohy č. 1 této smlouvy a projednaná dle podmínek určených bodem C.5 přílohy č. 1 této smlouvy pro projednání studie.
- 1.4.3. Závazek zpracovat území studii zahrnuje zejména:
- a) geodetické zaměření stávajícího stavu v území v rozsahu a podrobnosti odpovídající stupni projektové přípravy,
  - b) zajištění nezbytných průzkumů specifikovaných v nabídce zhotovitele ze dne 5. 5. 2020,
  - c) předkládání studie objednateli k vyjádření dle podmínek této smlouvy, zejména na výrobních výborech,
  - d) účast a přípravu podkladů pro veřejné projednání dle podmínek této smlouvy,
  - e) zapracování připomínek dle získaných vyjádření a stanovisek v průběhu projednávání studie.
- Porušení povinností dle tohoto odstavce je považováno za podstatné porušení smlouvy.
- 1.4.4. Závazek zhotovit DÚR zahrnuje:
- a) předkládání DÚR objednateli k vyjádření dle podmínek této smlouvy, zejména na výrobních výborech;
  - b) zapracování připomínek objednatele a účastníků výrobních výborů (zejména dotčených orgánů státní správy, ORP MMP apod.) do DÚR,
  - c) konzultace návrhu DÚR s objednatelem,
  - d) projednání DÚR s dotčenými orgány státní správy a účastníky řízení ve stupni DÚR a obstarání bezvadných nezbytných dokladů za objednatele, zejména rozhodnutí, vyjádření, souhlasů, stanovisek, souhrnného kladného stanoviska ORP MMP a jiných dokladů o splnění požadavků podle příslušných právních předpisů a jakýchkoliv jiných dokumentů či podkladů včetně provedení dalších úkonů nezbytných či vhodných proto, aby DÚR mohla být bezvadně vyhotovena, či aby rozhodnutí nezbytná pro realizaci mohla být vydána;
  - e) zapracování připomínek dle získaných vyjádření a stanovisek dle písm. d) bodu 1.4.4. této smlouvy a konzultace zapracování s objednatelem;
  - f) předání pravomocného územního rozhodnutí objednateli do týdne ode dne nabytí právní moci;
  - g) veškerá další související inženýrská činnost nezbytná pro získání pravomocného územního rozhodnutí;
  - h) předání čistopisu DÚR objednateli v množství a rozsahu dle této smlouvy.
- Porušení povinností dle tohoto odstavce je považováno za podstatné porušení smlouvy.
- 1.4.5. Zhotovitel se zavazuje vykonávat veškerou činnost dle této smlouvy s náležitou odbornou péčí a se zohledněním a zachováním veškerých práv a oprávněných zájmů objednatele.
- 1.4.6. V době provádění díla nese zhotovitel nebezpečí škody na zhotovované věci, a to až do úplného a kompletního předání zhotoveného předmětu bez zjevných vad a nedodělků objednateli. Veškeré náklady spojené s řádným dokončením díla jsou zahrnuty v ceně díla dle této smlouvy.

- 1.4.7. Součástí díla dle této smlouvy jsou i další činnosti v této smlouvě a jejích přílohách výslovně neuvedené, jejichž provedení je vzhledem k povaze předmětu plnění a dokumentů a informací předaných objednatelem zhotoviteli obvyklé, a o jejichž nezbytnosti a nutnosti jejich provedení zhotovitel z titulu své odbornosti musel vědět a které objednatel spravedlivě očekává nebo očekávat může.
- 1.4.8. Zhotovitel zajistí vedení agendy – zápisy/záznamy, doklady o projednání, apod.
- 1.4.9. Žadatelem o vydání územního rozhodnutí bude statutární město Plzeň, přičemž všechny náležitosti žádosti připraví v rámci této smlouvy zhotovitel. Zhotoviteli bude udělena plná moc primátorem statutárního města Plzně, aby jej při plnění závazků dle této smlouvy zastupoval ve správních řízeních a při všech jednáních s příslušnými správními orgány či jinými osobami, kterých je třeba pro vyhotovení dokumentace či obstarání rozhodnutí.
- 1.4.10. Zhotovitel není oprávněn měnit osoby, které jsou uvedeny v příloze č. 2 (Seznam osob podílejících se na plnění) této smlouvy bez písemného souhlasu objednatele.
- 1.4.11. V případě, že dojde ke změně osoby (osob) uvedené (uvedených) v příloze č. 2, musí tato osoba, příp. tyto osoby, splňovat veškeré podmínky stanovené v požadavcích na profesní způsobilost při zadání této zakázky.
- 1.4.12. Zhotovitel se zavazuje předložit harmonogram zpracování díla do 3 týdnů od podpisu smlouvy.
- 1.4.13. V ceně předmětu plnění jsou zahrnuty 2x osobní konzultace studie, 2x jednání s dotčenými orgány a 1x veřejné projednání studie. Dále cena zahrnuje pro část DUR 2x osobní konzultace, 2x jednání s dotčenými orgány a 3x výrobní výbory. Předpokládá se, že osobní konzultace budou sdruženy s jednáním s dotčenými orgány v rámci studie. V rámci DUR budou sdruženy osobní konzultace s jednáním s dotčenými orgány a s výrobními výbory. Konzultace smlouvy, podkladů a pracovních výstupů budou vedeny formou emailu příp. telefonicky. Pokud by byla požadována další projednání nad rámec plnění dle této smlouvy nebo by některá výše uvedená projednání nebyla sdružena, budou tyto projednání účtována zvlášť na základě dohody obou stran.
- 1.4.14. V předmětu plnění není zahrnuto vybudování opěrné zídky. Pokud se na základě geologického posouzení ukáže potřeba vybudování opěrné zídky, pak zhotovitel zajistí statické posouzení za cenu uvedenou v čl 3.1.1 této smlouvy. Dále předmět plnění nezahrnuje řešení dopravního inženýra a ZTI. Dále předmět plnění nezahrnuje odborné posudky, které mohou být požadovány dotčenými orgány v průběhu plnění díla.
- 1.4.15. V předmětu plnění nejsou zahrnuty následující dokumenty, které mohou být požadovány ze strany vodohospodářských orgánů: nakládání s vodami, pasport nádrže, manipulační a provozní řád. V případě, že budou vodohospodářskými orgány požadovány uvedené dokumenty, pak je zhotovitel zajistí za cenu uvedenou v čl. 3.1.2 této smlouvy.

## 2. TERMÍN PLNĚNÍ

- 2.1. Zhotovitel se zavazuje provést dílo, tedy dílo dokončit a předat objednateli v souladu s podmínkami stanovenými smlouvou v následujících termínech:
- a) zpracování územní studie v rozsahu stanoveném v bodu C. přílohy č. 1 této smlouvy, tedy včetně veřejného projednání **do 10. února 2021.**
  - b) zahájení zpracování DÚR **na písemnou výzvu objednatele**, která bude odeslána alespoň 10 dnů před stanoveným termínem.
  - c) předání konceptu DÚR objednateli: **do 6 měsíců od stanoveného termínu ve výzvě objednatele dle bodu 2.1.b);**
  - d) podání žádosti o stanoviska ORP MMP a dalších dotčených správních orgánů a správců sítí: **do týdne od odsouhlasení konceptu DÚR objednatel;**
  - e) předání čistopisu DÚR objednateli včetně dokladové části obsahující veškerá nezbytná stanoviska a vyjádření v požadovaném počtu paré dokumentace

v tištěné i digitální podobě: **do 6 měsíců od odsouhlasení konceptu DÚR objednatelem;**

- f) podání žádosti o územní rozhodnutí: **do týdne od získání nezbytných platných kladných stanovisek a vyjádření;**
- g) předání pravomocného územního rozhodnutí objednateli včetně všech požadovaných paré dokumentace v tištěné a digitální formě: **do týdne ode dne nabytí právní moci povolení.**
- h) V návaznosti na ustanovení bodu 1.4.2. této smlouvy je pro zpracování složky F. Související dokumentace, stanovené v bodě D.5 přílohy č. 1 této smlouvy a její projednání dle podmínek určených bodem C.5 přílohy č. 1 této smlouvy stanoven termín do **30. dubna 2021.**
- 2.2.** Zdrží-li se provádění díla z důvodů výlučně na straně objednatele, má zhotovitel právo na přiměřené prodloužení doby plnění, a to o dobu, o kterou bylo provádění díla či jeho částí zdrženo z důvodů výlučně na straně objednatele.
- 2.3.** Místo plnění je na adrese Škroupova 5, Plzeň nebo jiné místo dle pokynu objednatele.
- 2.4.** Pro účely inženýrské (obstaravatelské) činnosti nutné pro projednání a dokončení dokumentace si zhotovitel zajišťuje nezbytný počet výtisků (paré) samostatně a v potřebném rozsahu.
- 2.5.** Samostatně mimo dokončenou dokumentaci, a to pro potřeby objednatele budou před zahájením projednávání konceptu DÚR odevzdány 2 včetisky DÚR orazítkované a podepsané projektantem.
- 2.6.** Zhotovitel předá dokončenou dokumentaci v počtu 6 výtisků (paré) a v elektronické verzi na CD, nebo jiném datovém nosiči. Pro elektronickou verzi platí, že textová část bude předána ve formátu doc, xls a pdf, výkresová část bude předána ve formátu dwg a pdf, zaměření bude předáno v otevřeném formátu DWG, či DGN, v přehledném výkresu ve formátu PDF a se seznamem souřadnic v textovém, případně tabulkovém souborovém formátu (TXT, XLS, atp.). Nedílnou součástí dokončené dokumentace bude kompletní dokladová část, obsahující stanoviska a vyjádření DOSS a správců sítí a pravomocné územní rozhodnutí.
- 2.7.** O předání a převzetí díla či dílčích plnění bude sepsán a oprávněnými zástupci obou smluvních stran podepsán předávací protokol. Dílo bude předáno zhotovitelem na adrese sídla objednatele. Vlastníkem díla je od samotného počátku zhotovitel, který nese nebezpečí škody na zhotovovaném díle, a to až do doby řádného provedení díla. Převzetím dílo přechází do vlastnictví objednatele.
- 2.8.** Objednatel je oprávněn předmět díla, který bude vykazovat vady a nedodělky, nepřevzít, ustanovení § 2605 Občanského zákoníku se nepoužije.

### 3. CENA DÍLA

- 3.1.** Objednatel se zavazuje zaplatit zhotoviteli za dílo cenu v celkové výši **656 000,- Kč** (slovy: šest set padesát šest tisíc korun českých) **bez DPH** a skládá se z:

	<b>Cena v Kč bez DPH</b>
Cena za zpracování územní studie	364.000,- Kč
Cena za zpracování DÚR	224.000,- Kč
Cena za inženýrskou činnost k DÚR	68.000,- Kč
Cena za zpracování složky F. Související dokumentace dle bodu 1.4.2 této smlouvy	92.000,- Kč

- 3.1.1. Pokud se na základě geologického posouzení ukáže potřeba vybudování opěrné zídky, pak zhotovitel zajistí statické posouzení navrhované zídky za cenu 10.000,- Kč (bez DPH).
- 3.1.2. V případě, že budou vodohospodářskými orgány požadovány dokumenty nakládání s vodami, pasport nádrže nebo manipulační a provozní řád, pak zhotovitel zajistí zpracování těchto dokumentů za cenu:
- nakládání s vodami 15.000,- Kč bez DPH,
  - pasport nádrže 15.000,- Kč bez DPH,
  - manipulační a provozní řád 18.000,- Kč bez DPH.
- 3.2. K ceně dle článku 3.1 bude účtována DPH v zákonné výši ke dni uskutečnitelného zdanitelného plnění.
- 3.3. Celková cena díla, včetně dílčích částí dle rozdělení v čl. 3.1. této smlouvy, je sjednána jako cena nejvýše přípustná, zahrnuje veškeré náklady zhotovitele spojené s plněním dle této smlouvy včetně všech poplatků a představuje souhrn cen všech prací a dodávek dodaných zhotovitelem v rozsahu a obsahu stanoveném touto smlouvou. Zhotovitel prohlašuje, že v ceně díla jsou zahrnuty veškeré jeho náklady, které při plnění svých závazků dle této smlouvy nebo v souvislosti s tím vynaloží včetně nákladů výslovně neuvedených, jejichž vynaložení musí zhotovitel z titulu své odbornosti předpokládat, a to i na základě zkušenosti s realizací obdobných děl. V dohodnuté ceně jsou zahrnuty i režijní náklady, doprava, cestovné, ubytování, licence a další náklady, které patří k úplnému a bezvadnému provedení díla dle této smlouvy.

#### 4. PLATEBNÍ A FAKTURAČNÍ PODMÍNKY

- 4.1. Objednatel uhradí cenu za dílo v české měně na základě zhotovitelem řádně vystaveného platebního dokladu (dále faktury).
- 4.2. Cena za dílo bude zhotovitelem fakturována v dílčích platbách dle jednotlivých fází, a to takto:

Fáze č.	Název	Cena v Kč (bez DPH)
1	Dendrologický průzkum	91 200,- Kč
	Geodetické zaměření	
	Geologický průzkum	
	Hydrogeologický průzkum	
2	Statik pro posouzení nádrže	65 300,- Kč
	Studie rekonstrukce vodní nádrže	
3	Studie krajinařského řešení	138 000,- Kč
4	Odhad / Propočet stavebních nákladů	57 500,- Kč
	Inženýring vodohospodářské části studie (vodoprávka)	
5	Elektroprojekt	236 000,- Kč
	Dokumentace DUR vodohospodářská část	
	Dokumentace DUR krajinařská část	
6	Inženýring projednání S DOSS a správci inž. sítí	68 000,- Kč
	Inženýring vodohospodářské části DUR (vodoprávka)	
	<b>CELKEM</b>	<b>656.000,- Kč</b>
7	Složka F	92.000,- Kč

- 4.3. Cena za zpracování jednotlivých dílčích fází bude zaplácena na základě faktur vystavených po předání příslušné části dokumentace. Předání dokumentace jednotlivých dílčích fází bude potvrzeno mezi smluvními stranami podpisem protokolu o předání a převzetí.

- 4.4. Splatnost zhotovitelem vystavené faktury je patnáct dnů ode dne předání daňového dokladu zhotovitelem objednateli a úhrada se bude provádět bezhotovostně převodem účtované částky z účtu objednatele na účet zhotovitele uvedený v záhlaví této smlouvy.
- 4.5. Právo fakturace vzniká zhotoviteli řádným provedením díla nebo jeho částí, tedy jeho či jejich dokončením a předáním bez vad. Vznese-li při předání díla či jeho části objednatel vůči zhotoviteli oprávněné výhrady, zhotovitel odstraní vady díla ve lhůtě objednatel stanovené a teprve po jejich odstranění se má za to, že bylo dílo provedeno řádně.
- 4.6. Faktura jako daňový a účetní doklad musí obsahovat zákonem předepsané údaje a bude předána objednateli ve dvou vyhotoveních.
- 4.7. Bude-li faktura obsahovat nesprávné nebo neúplné údaje a náležitosti, je objednatel povinen ji do data splatnosti vrátit zhotoviteli, který ji buď opraví, nebo vystaví fakturu novou. V obou případech se běh lhůty splatnosti obnovuje.
- 4.8. Smluvní strany se dohodly, že zjistí-li objednatel ve lhůtě splatnosti u předaného a převzatého díla nebo jeho části vady, je oprávněn zhotoviteli fakturu vrátit a platbu za dílo pozastavit až do data odstranění vady, a to i tehdy převzal-li dílo bez výhrad.
- 4.9. Zhotovitel souhlasí s tím, že jakékoliv jeho pohledávky vůči Objednateli, které vzniknou na základě této smlouvy, nebude moci postoupit ani započíst jednostranným právním úkonem.
- 4.10. Za den rozhodný pro splatnost je považován den odepsání fakturované částky z účtu objednatele.

## 5. SMLUVNÍ SANKCE A POKUTY

- 5.1. Nedodrží-li zhotovitel termín provedení díla, tedy jeho dokončení a předání v termínu dle čl. 2.1. této smlouvy, může objednatel požadovat zaplacení smluvní pokuty ve výši jedné desetiny procenta (0,1%) z celkové ceny díla bez DPH za každý i započatý den prodlení s předáním díla nebo jeho částí v rozsahu a dílčích lhůtách uvedených v této smlouvě. Zhotovitel není odpovědný za zpoždění z důvodu zpoždění či nečinnosti orgánů státní správy. Dále není zhotovitel odpovědný za zpoždění, které vznikne z důvodu nedodržení termínů participace s občany či kontrolními výbory, které organizuje objednatel.
- 5.2. Neuhradí-li objednatel fakturu ve lhůtě její splatnosti, má zhotovitel nárok na zákonný úrok z prodlení za každý den prodlení z oprávněně fakturované částky.
- 5.3. Pokud zhotovitel ve sjednané lhůtě neodstraní reklamovanou vadu díla, zavazuje se objednateli zaplatit smluvní pokutu ve výši 0,1 % z celkové ceny díla bez DPH za každou reklamovanou vadu, s jejímž odstraněním je v prodlení, a to za každý i započatý den prodlení.
- 5.4. V případě, že zhotovitel nepředá harmonogram zpracování díla, včetně hlavních výrobních výborů v souladu s touto smlouvou a jejími přílohami, je povinen uhradit objednateli smluvní pokutu ve výši 20 000,- Kč.
- 5.5. V případě, že zhotovitel neprojedná dílo dle této smlouvy s objednatel na výrobních výborech v minimálním rozsahu stanoveném touto smlouvou a jejími přílohami, je povinen uhradit objednateli smluvní pokutu ve výši 10 000,- Kč za každý neuskutečněný výrobní výbor.
- 5.6. V případě, že zhotovitel poruší povinnost ustanovenou v bodě 1.3. této smlouvy a dílo nebude zpracováno osobami uvedenými v příloze č. 2 této smlouvy, je zhotovitel povinen uhradit objednateli smluvní pokutu ve výši 50 000,- Kč.
- 5.7. V případě, že zhotovitel poruší povinnost účasti hlavního projektanta na každém výrobním výboru, nedohodne-li se objednatel se zhotovitelem na konkrétní výrobní výbor jinak, je zhotovitel povinen uhradit objednateli smluvní pokutu ve výši 10 000,- Kč.
- 5.8. V případě, že zhotovitel poruší povinnost ustanovenou v bodě 1.4.8. a 1.4.9. této smlouvy, je povinen za každé jednotlivé porušení povinnosti uhradit objednateli smluvní pokutu ve výši 50 000,- Kč, nedohodnou-li se smluvní strany jinak.

- 5.9.** Smluvní pokuty se stávají splatnými dnem následujícím po dni, ve kterém na ně vznikl nárok.
- 5.10.** Objednatel je oprávněn započíst smluvní pokutu oproti ceně díla dle této smlouvy.
- 5.11.** Tímto smluvní strany smlouvy pro vztah touto smlouvou založený výslovně sjednávají odchylnou úpravu od ustanovení § 2050 Občanského zákoníku tak, že ujednání o smluvní pokutě se nedotýká nároku na náhradu škody v plné výši. Jakékoliv pohledávky vůči zhotoviteli je objednatel oprávněn jednostranně započíst na splatné či nesplátané pohledávky zhotovitele. To platí i tehdy, bude-li smluvní pokuta snížena rozhodnutím soudu.

## **6. SOUČINNOST A POVINNOSTI SMLUVNÍCH STRAN**

- 6.1.** Smluvní strany se shodují, že zhotovení díla vyžaduje od všech účastníků úzkou vzájemnou součinnost, pravidelnou informovanost a operativní aktualizaci stanoveného postupu.
- 6.2.** Informace o všech okolnostech, které mohou mít vliv na provedení díla podle této smlouvy a závazků z ní plynoucích, zejména podklady pro uskutečňování jednotlivých úkonů a činností podle této smlouvy, podklady, náměty a informace rozhodné pro plnění závazků zhotovitele převzatých touto smlouvou, budou předávány do sídla a v sídle objednatele dle pravidel doručování uvedených v bodě 6.12. této smlouvy.
- 6.3.** Objednatel je povinen sdělit zhotoviteli včas ty záměry a rozhodnutí, které by mohly podstatně ovlivnit provedení díla podle této smlouvy.
- 6.4.** Zhotovitel je povinen hájit zájmy objednatele podle svých nejlepších znalostí a schopností. S údaji týkajícími se díla bude zhotovitel zacházet šetrně a zachovávat o nich mlčenlivost, ledaže by byl této povinnosti výslovně zproštěn objednatelem, vyjma ustanovení bodu 6.9.
- 6.5.** Zhotovitel provede dílo s potřebnou odbornou péčí, řádně a v ujednaném čase. Řádně je dílo provedeno tehdy, odpovídá-li této smlouvě, příslušným právním předpisům, závazným ustanovením ČSN, které se na provedení díla vztahují.
- 6.6.** Zhotovitel se zavazuje poskytnout objednateli a veřejnosti nezbytný odborný výklad k dílu, a to podle okolností na jednání orgánů města či orgánů veřejné správy.
- 6.7.** Zhotovitel se zavazuje neprodleně informovat objednatele o všech skutečnostech, které by mohly objednateli způsobit finanční, nebo jinou újmu, o překážkách, které by mohly ohrozit provedení díla podle této smlouvy a o eventuálních vadách a nekompletnosti podkladů předaných mu objednatelem. Zhotovitel je povinen upozornit objednatele rovněž na následky takových objednatelových rozhodnutí a úkonů, které jsou zjevně neúčelné nebo samého objednatele poškozující nebo které jsou ve zjevném rozporu s chráněným veřejným zájmem.
- 6.8.** Zjistí-li zhotovitel, že nemůže dílo provést za podmínek závazně plynoucích z obecně platných právních předpisů, nebo požadovaných výslovně objednatelem, popřípadě za dalších podmínek zvláště dohodnutých touto smlouvou, uvědomí o tom neprodleně písemně objednatele s uvedením důvodů.
- 6.9.** Zhotovitel se zavazuje, že bez písemného souhlasu objednatele neposkytne výsledky díla jiné osobě než objednateli nebo jím k tomu zmocněné osobě. Toto ustanovení se nevztahuje na činnost zhotovitele vedoucí k projednání a získání územního rozhodnutí, dotčené orgány státní správy, subdodavatele zhotovitele, vlastníky okolních pozemků a správce sítí.
- 6.10.** Zhotovitel se zavazuje práce na plnění předmětu smlouvy přerušit na základě doručení písemného rozhodnutí objednatele o přerušení prací a obě smluvní strany jsou poté zavázány uzavřít dohodu o změně plnění smlouvy a podmínkách jeho dalšího provádění, a to za podmínek obvyklých.
- 6.11.** Závazná forma komunikace je e-mail potvrzený e-mailem odpovědného zástupce druhé smluvní strany, zápis z jednání, protokol o předání a převzetí. Dokumenty v listinné

podobě musí být podepsány příslušnými odpovědnými zástupci objednatele a zhotovitele.

## **7. AUTORSKÁ PRÁVA A LICENCE**

- 7.1.** V případě, že dílo, jeho část a/nebo jakýkoliv dokument předaný zhotovitelem objednateli nebo použitý zhotovitelem při plnění této smlouvy podléhá ochraně podle autorského zákona, zavazuje se zhotovitel postupovat tak, aby získal všechny potřebné souhlasy a zajistil objednateli neodvolatelnou výhradní licenci k užití autorského díla, použitého zhotovitelem při plnění této smlouvy, vč. oprávnění k modifikacím, úpravám či jiným změnám autorského díla. Zhotovitel touto smlouvou opravňuje objednatele k užití předmětu díla všemi možnými způsoby užití. Zhotovitel poskytuje objednateli podpisem této smlouvy výhradní licenci. Licence se poskytuje ke všem možným způsobům užití díla v rozsahu neomezeném, a to jak ve hmotné, tak i nehmotné podobě. Objednatel není povinen licenci využít.
- 7.2.** Licence je poskytnuta na dobu neurčitou, a to v neomezeném rozsahu množstevním a ke všem způsobům užití. Zhotovitel prohlašuje, že předmět díla je vytvořen jejím autorem či autory jakožto dílo zaměstnanecké, případně že je oprávněn poskytnout objednateli licenci na základě smluvního ujednání s jejím autorem či autory, a to v plném rozsahu dle této smlouvy.
- 7.3.** Objednatel je bez souhlasu zhotovitele oprávněn předmět díla zveřejnit, zpracovat včetně překladu, měnit či upravovat, vytvářet odvozená autorská díla samostatně nebo i prostřednictvím třetích osob a spojovat i s jinými autorskými díly do díla souborného. Objednatel je rovněž oprávněn uvádět projektovou dokumentaci a autorská díla na jejím základě vzniklá na veřejnost i pod svým názvem a takto upravené dílo dále neomezeně užívat všemi způsoby užití. V případech, kdy to je obvyklé, připojí objednatel informace i o autorství zhotovitele.
- 7.4.** Zhotovitel nesmí poskytnout licenci k projektové dokumentaci třetí osobě. Zhotovitel je povinen zdržet se výkonu práva užití předmět díla. Zhotovitel uděluje objednateli souhlas k postoupení licence třetí osobě, a to ať už zcela, nebo zčásti a současně uděluje objednateli právo poskytovat podlicence v plném rozsahu, jaký vyplývá z licenčního oprávnění.
- 7.5.** Zhotovitel je sám oprávněn užití předmět díla, zejména pro potřeby marketingu, pro potřeby prezentace na veřejnosti, výstavách či jednotlivě u třetích osob v jakékoliv formě zachycené na jakémkoliv nosiči, pouze se souhlasem objednatele.
- 7.6.** Smluvní strany výslovně prohlašují, že odměna za poskytnutí licence je součástí ceny díla dle této smlouvy. Územní rozsah licence není omezen na území České republiky.

## **8. ODPOVĚDNOST ZA VADY, ZÁRUKA ZA JAKOST**

- 8.1.** Zhotovitel odpovídá za to, že objednatel bude moci užívat dílo bez vad po dobu trvání záruky za jakost. Dílo má vadu, neodpovídá-li smlouvě. Zhotovitel odpovídá i za vady, jež jsou na díle zjištěny v záruční lhůtě.
- 8.2.** Záruční lhůta počíná běžet okamžikem předání kompletního předmětu díla objednateli a končí dnem vydání kolaudačního souhlasu stavby, nejpozději však do 60 měsíců ode dne předání předmětu díla. § 2630 OZ tím není dotčen. Zhotovitel nese náklady spojené s případnými potřebnými opravami projektu, jakož i škody vzniklé v důsledku vady projektu objednateli, dotčeným účastníkům nebo dodavateli stavby. O dobu reklamace vad projektu se prodlužuje záruční doba na projekt.
- 8.3.** Zhotovitel po záruční lhůtu odpovídá objednateli zejména za to, že předmět díla ke dni jeho převzetí objednatelem měl vlastnosti, které si smluvní strany ujednaly, a chybí-li ujednání, takové vlastnosti, které zhotovitel popsal nebo které objednatel očekával s ohledem na povahu projektových dokumentací, vlastnosti běžně předpokládané a odpovídající platným, uznávaným, obvykle používaným či vlastnosti stanovené



- technickými předpisy, a plnil svůj účel, který vyplývá zejména z čl. 1. této smlouvy, nebyli účel sjednán, pak pro účel obvyklý.
- 8.4.** Práva z vadného plnění objednatel uplatní u zhotovitele kdykoliv po zjištění vady, a to reklamací doručenou k rukám kontaktní osoby zhotovitele. I reklamace odeslaná objednatelem poslední den záruční lhůty se považuje za včas uplatněnou. Smluvní strany sjednávají, že § 2605 odst. 2 Občanského zákoníku a § 2618 Občanského zákoníku se nepoužijí. V reklamaci objednatel uvede alespoň popis vady díla nebo informaci o tom, jak se vada projevuje a jaká práva v souvislosti s vadou díla uplatňuje. Neuvede-li objednatel, jaká práva v souvislosti s vadou díla uplatňuje, má se za to, že požaduje provedení opravy díla.
- 8.5.** Objednatel má zejména právo:
- a) na odstranění vady novým provedením vadné části díla,
  - b) na odstranění vady opravou díla, je-li vada tímto způsobem opravitelná,
  - c) na přiměřenou slevu z ceny díla, nebo
  - d) odstoupit od smlouvy.
- Objednatel je oprávněn zvolit si a uplatnit kterékoliv z uvedených práv dle svého uvážení, případně zvolit a uplatnit jejich kombinaci.
- 8.6.** Zhotovitel se zavazuje prověřit reklamaci a nejpozději následující pracovní den ode dne jejího doručení oznámit objednateli, zda reklamaci uznává. Pokud tak zhotovitel v uvedené lhůtě neučiní, má se za to, že reklamaci uznává a že zvolené právo z vadného plnění uspokojí.
- 8.7.** V případě, že objednatel zvolí právo na odstranění vady, pak je zhotovitel povinen vadu odstranit, i když reklamaci neuzná, nebude-li mezi objednatelem a zhotovitelem dohodnuto jinak. V takovém případě zhotovitel objednatele písemně upozorní, že se vzhledem k neuznání reklamace bude domáhat úhrady nákladů na odstranění vady od objednatele.
- 8.8.** V případě, že objednatel zvolí právo odstoupit od smlouvy, je odstoupení od smlouvy účinné dnem doručení reklamace. Ustanovení odst. 8.7 se nepoužije.
- 8.9.** Pokud zhotovitel reklamaci neuzná, může být její oprávněnost ověřena znaleckým posudkem, který obstará objednatel. V případě, že reklamace bude tímto znaleckým posudkem označena jako oprávněná, ponese zhotovitel i náklady na vyhotovení znaleckého posudku. Právo z vadného plnění vzniká i v tomto případě dnem doručení reklamace zhotoviteli. Prokáže-li se, že objednatel reklamoval neoprávněně, je povinen uhradit zhotoviteli prokazatelně a účelně vynaložené náklady na odstranění vady.
- 8.10.** Reklamovanou vadu se zhotovitel zavazuje odstranit bezodkladně, nejpozději do pěti (5) pracovních dnů ode dne doručení reklamace. Je-li vada reklamována v průběhu zadávacího řízení na výběr zhotovitele stavby, zavazuje se zhotovitel vadu odstranit nejpozději do dvou (2) pracovních dnů ode dne doručení reklamace. Uvedené lhůty pro odstranění vad platí, nebude-li mezi objednatelem a zhotovitelem dohodnuto jinak. V souvislosti s vadným plněním s dílem souvisejících závazků smluvní strany postupují obdobně v souladu s ustanoveními tohoto článku.
- 8.11.** Jestliže zhotovitel neodstraní vady ve stanovené lhůtě nebo oznámí-li před jejím uplynutím, že vady neodstraní, je objednatel oprávněn bez újmy na ostatních právech objednatele ze záruky, nechat je odstranit třetí osobou na účet zhotovitele. V takovém případě je zhotovitel povinen uhradit objednateli skutečné náklady vynaložené na odstranění vad a současně platí, že takový postup objednatele nemá vliv na trvání záruky z této smlouvy.
- 8.12.** Objednatel v případě výskytu takové vady díla, která sama o sobě či ve spojení s jinými brání řádnému a bezpečnému provozu díla, či tímto bezprostředně hrozí, oprávněn kontaktovat za účelem odstranění vady vedle zhotovitele přímo jemu známého poddodavatele, který pro zhotovitele příslušnou část díla realizoval a požadovat odstranění vady přímo po tomto poddodavateli.

- 8.13.** Odstranění vady nemá vliv na nárok objednatele na případnou smluvní pokutu sjednanou touto smlouvou a náhradu škody.
- 8.14.** Zhotovitel prohlašuje, že disponuje pojištěním odpovědnosti za škodu způsobenou třetí osobě ve výši min. celkové ceny za dílo dle této smlouvy, platnou na území České republiky. Zhotovitel je ke dni uzavření smlouvy povinen předložit objednateli kopii dokladu o existenci pojištění odpovědnosti dle tohoto ustanovení smlouvy. Doklad o pojištění dle tohoto článku smlouvy je přílohou č. 3 této smlouvy.

## **9. SPOLEČNÁ A ZÁVĚREČNÁ USTANOVENÍ**

### **9.1. Spory**

Vzniknou-li mezi objednatelem a zhotovitelem v rámci rozsahu této smlouvy spory, které nelze vyřešit dohodou, mohou účastníci této smlouvy, po vyčerpání možnosti dohody a smíru, podat ve smyslu zákona návrh na soudní projednání u místně příslušného soudu, podle zákona č. 99/1963 Sb., v platném znění.

### **9.2. Právní řád**

Tato smlouva, výkony v jejím rámci prováděné a obsah a forma plnění se řídí českým právním řádem.

### **9.3. Účinnost a ukončení smlouvy**

- 9.3.1. Tato smlouva je uzavírána na dobu určitou do okamžiku splnění všech práv a povinností vyplývajících z této smlouvy. Tato smlouva nabývá účinnosti dnem jejího uveřejnění prostřednictvím registru smluv dle zákona č. 340/2015 Sb., o registru smluv.
- 9.3.2. Zhotovitel je oprávněn od smlouvy odstoupit v případě podstatného porušení smlouvy objednatelem.
- 9.3.3. Smluvní strany mohou smlouvu ukončit
- a) dohodou v písemné formě, s uvedením dne, ke kterému smluvní vztah končí,
  - b) výpovědí z důvodů uvedených v této smlouvě, smluvní strany pro případ výpovědi sjednávají měsíční výpovědní dobu, která počíná běžet od počátku kalendářního měsíce následujícího po měsíci, v němž byla výpověď smluvní straně doručena. Výpověď musí mít písemnou formu.
  - c) odstoupením ze zákonných důvodů či důvodů uvedených v této smlouvě.
- 9.3.4. Objednatel je oprávněn od smlouvy odstoupit:
- a) v případě opakujícího se nepodstatného porušení smlouvy zhotovitelem, na které ho objednatel písemně upozorní,
  - b) bez zbytečného odkladu poté, co z chování zhotovitele nepochybně vyplývá, že poruší smlouvu podstatným způsobem, a nedá-li na výzvu objednatele přiměřenou jistotu,
  - c) v případě vydání rozhodnutí o úpadku zhotovitele dle § 136 zákona č. 182/2006 Sb., o úpadku a způsobech jeho řešení (insolvenční zákon), ve znění pozdějších předpisů.
- 9.3.5. Smluvní strany sjednávají, že za podstatné porušení smlouvy se mimo výslovně uvedených případů považuje rovněž takové porušení povinnosti smluvní strany, o němž již při uzavření smlouvy věděla nebo musela vědět, že by druhá smluvní strana smlouvu neuzavřela, pokud by toto porušení předvíдалa.
- 9.3.6. Odstoupení od smlouvy musí být provedeno písemně, jinak je neplatné. Odstoupení od smlouvy je účinné doručením písemného oznámení o odstoupení od smlouvy druhé smluvní straně.
- 9.3.7. Smluvní strany se dohodly, že závazky vzniklé z této smlouvy mohou zaniknout výpovědí, a to za níže uvedených podmínek.
- 9.3.8. Objednatel je oprávněn závazky kdykoli částečně nebo v celém rozsahu vypovědět.

- 9.3.9. Závazky, u kterých ze smlouvy nebo z příslušného právního předpisu vyplývá, že by měly trvat i po zániku smlouvy, trvají i přes zánik smlouvy.
- 9.3.10. Zhotovitel je ve lhůtě deseti (10) dnů po ukončení smlouvy odstoupením nebo po výpovědi závazků ze smlouvy povinen předat objednateli veškeré hotové i rozpracované projektové dokumentace, které do té doby objednateli nepředal. Na veškerá taková plnění se bude bez omezení vztahovat licence. Objednatel je povinen za tuto část díla poskytnout zhotoviteli přiměřenou odměnu, přičemž při jejím výpočtu smluvní strany vyjdou z ceny díla a míry, s jakou bylo zhotovitelem řádně a včas provedeno. Uvedené neplatí, prohlásí-li objednatel, že taková část díla bez provedení ostatních pro něj nemá hospodářský význam. V takovém případě je však povinen předané projektové dokumentace zhotoviteli vrátit.
- 9.3.11. Objednatel není po ukončení smlouvy odstoupením nebo po výpovědi závazků ze smlouvy povinen uhradit zhotoviteli odpovídající část ceny díla za již předané části projektové dokumentace, které objednatel reklamoval a jeho práva z vadného plnění dosud nebyla plně uspokojena, nebo za tu část díla, o které objednatel prohlásí, že pro něj nemá hospodářský význam bez provedení ostatních částí. V takovém případě je však povinen předané projektové dokumentace zhotoviteli vrátit.
- 9.3.12. Objednatel je oprávněn od smlouvy odstoupit v případě, že dílo prováděné na základě této smlouvy bude vykazovat vady ve formě špatné kvality či nedodržení rozsahu díla, ačkoliv na výskyt vad s uvedením jejich specifikace byl zhotovitel nejméně jednou písemně upozorněn a neprovedl příslušnou nápravu.
- 9.3.13. Zhotovitel je oprávněn od smlouvy odstoupit v případě prodlení objednatele s placením faktur delším než 30 dnů ode dne splatnosti.
- 9.3.14. Odstoupením od této smlouvy nezanikají povinnosti nahradit vzniklou škodu a hradit smluvní pokuty sjednané pro případ porušení této smlouvy a dále ty povinnosti smluvních stran, které vznikly před odstoupením od této smlouvy, pokud z jejich povahy nevyplývá něco jiného

#### **9.4. Závěrečná ustanovení**

- 9.4.1. Tato smlouva představuje úplnou a ucelenou smlouvu mezi objednatelem a zhotovitelem. Ani objednatel ani zhotovitel nepostoupí práva a závazky z této smlouvy plynoucí třetí straně bez výslovného souhlasu druhé strany.
- 9.4.2. Všechna ustanovení smlouvy jsou oddělitelná, a pokud se jakékoliv její ustanovení stane neplatným, protiprávním nebo v rozporu s veřejným zájmem, platnost ostatních ustanovení tím není dotčena. Na místo neplatného nebo neúčinného ujednání se smluvní strany zavazují nahradit tato ustanovení takovým obsahem, který umožní, aby účelu smlouvy bylo dosaženo.
- 9.4.3. Tato smlouva může být měněna či doplňována pouze písemně, a to dle pravidel doručování uvedených v bodě 6.11. této smlouvy. Za písemnou formu nebude pro tento účel považována výměna e-mailových či jiných elektronických zpráv. Žádný projev stran učiněný po uzavření této smlouvy nesmí být vykládán v rozporu s výslovnými ustanoveními této smlouvy. Odpověď strany této smlouvy podle § 1740 odst. 3 občanského zákoníku s dodatkem nebo odchylkou není přijetím návrhu na uzavření této smlouvy, a to ani, když podstatně nemění podmínky návrhu.
- 9.4.4. Tato smlouva má včetně příloh celkem 22 stran a je vyhotovena ve čtyřech exemplářích, z nichž dva obdrží zhotovitel a dva objednatel. Každý stejnopis této smlouvy má platnost originálu.
- 9.4.5. Přílohy této smlouvy:  
Příloha č. 1 Zadávací podmínky pro vyhotovení studie a projektové dokumentace ve stupni dokumentace pro územní rozhodnutí včetně inženýrské činnosti nezbytné pro získání pravomocného územního rozhodnutí pro stavbu „Plzeň – rekonstrukce víceúčelové nádrže v Bukovci a úpravy jejího okolí“.  
Příloha č. 2 – Seznam osob podílejících se na plnění.

Číslo smlouvy objednatele: 2020.01

Číslo smlouvy zhotovitele:

Příloha č. 3 - Doklad o pojištění dle článku 8.14 této smlouvy.

Smlouva a výše uvedené Přílohy smlouvy se vzájemně doplňují a vysvětlují.

9.4.6. Smluvní strany berou na vědomí, že tato smlouva dle zákona č. 340/2015 Sb., o registru smluv, podléhá uveřejnění prostřednictvím registru smluv. Smluvní strany se dohodly, že smlouvu k uveřejnění prostřednictvím registru smluv zašle správci registru objednatel.

Smluvní strany výslovně prohlašují, že je jim obsah smlouvy dobře znám v celém jeho rozsahu s tím, že smlouva je projevem pravé a svobodné vůle smluvních stran a nebyla uzavřena v tísní či za nápadně nevýhodných podmínek. Na důkaz souhlasu připojují oprávnění zástupci smluvních stran své vlastnoruční podpisy, jak následuje.

Čteno a podepsáno

V Plzni, dne .....

**Ing. Irena Vostracká**  
ředitelka ÚTVARU KONCEPCE A ROZVOJE  
MĚSTA PLZNĚ, příspěvkové organizace  
**Objednatel**

**Ing. Martina Forejtová**  
jednatelka Land05 s.r.o.  
**Zhotovitel**

**PŘÍLOHA Č. 1 SMLOUVY O ZHOTOVENÍ DÍLA Č. 2020.01****ZADÁVACÍ PODMÍNKY PRO VYHOTOVENÍ STUDIE A PROJEKTOVÉ DOKUMENTACE VE STUPNI DOKUMENTACE PRO ÚZEMNÍ ROZHODNUTÍ VČETNĚ INŽENÝRSKÉ ČINNOSTI NEZBYTNÉ PRO ZÍSKÁNÍ PRAVOMOCNÉHO ÚZEMNÍHO ROZHODNUTÍ PRO STAVBU „PLZEŇ – REKONSTRUKCE VÍCEÚČELOVÉ NÁDRŽE V BUKOVCI A ÚPRAVY JEJÍHO OKOLÍ“****A. PŘEDMĚT ZAKÁZKY**

Předmětem plnění zakázky je:

- a) zhotovení studie „Plzeň, rekonstrukce víceúčelové vodní nádrže v Bukovci“ ve smyslu zákona č. 183/2006 Sb., o územním plánování a stavebním řádu (stavební zákon), ve znění pozdějších předpisů,
- b) zhotovení dokumentace pro vydání územního rozhodnutí (DÚR) ve smyslu ustanovení § 86 zákona č. 183/2006 Sb., o územním plánování a stavebním řádu (stavební zákon), v platném znění včetně inženýrské (obstaravatelské) činnosti pro vydání územního rozhodnutí (ÚR) ve smyslu ustanovení § 76 a násl. stavebního zákona na stavbu „Rekonstrukce víceúčelové vodní nádrže v Bukovci“.

**B. VYMEZENÍ ŘEŠENÉHO ÚZEMÍ**

Vymezení řešeného území je vyznačeno v grafické příloze č. 1 těchto zadávacích podmínek.

Pro vypracování studie „Plzeň, rekonstrukce víceúčelové vodní nádrže v Bukovci“ ve smyslu bodu C. je dále k vyznačenému řešenému území vyznačena také hranice širších vztahů, ve kterých je třeba řešit cestní síť a její napojení.

**C. ROZSAH PLNĚNÍ, POŽADAVKY NA ŘEŠENÍ, OBSAH A PROJEDNÁNÍ STUDIE****C.1. Příprava**

1. Přípravné práce, prověření a zajištění aktuálnosti všech potřebných podkladů pro provedení návrhu studie.
2. Geodetické zaměření stávajícího stavu území v rozsahu a podrobnosti odpovídající projektové přípravě. Zaměření bude polohopisné a výškopisné, třída přesnosti 3, v souřadném systému JTSK a výškovém systému Bpv, ověřené ÚOZI.
3. Zajištění všech nezbytných průzkumů, zejména vyhodnocení inženýrsko geologického průzkumu posouzení stability svahu, zajištění hydrogeologického průzkumu nutného k návrhu víceúčelové vodní nádrže a dendrologického průzkumu.

**C.2 Návrh víceúčelové vodní nádrže**

1. Zpracování stavebně-technického návrhu řešení víceúčelové vodní nádrže včetně materiálového řešení a umístění mobiliáře (např. lavičky, dřevěná převlékárna, apod.). Při zpracování řešení budou zachovány tyto funkce nádrže:
  - a. koupání;
  - b. rekreace (pobyťová funkce);

- c. bruslení – v zimním období je víceúčelová nádrž využívána místními obyvateli k bruslení;
  - d. provozování hasičského sportu – v současné době okolí nádrže i nádrž využívá také spolek dobrovolných hasičů. Tito se o nádrž starají a na svoje náklady ji čistí. V blízkosti nádrže probíhají zejména cvičení mládeže a další sportovní aktivity dobrovolných hasičů. Studie bude obsahovat možnost využití nádrže dobrovolnými hasiči (odběrové místo z nádrže) a volné prostranství. Víceúčelová nádrž není registrovaným zdrojem požární vody,
  - e. čistitelnost nádrže – studie navrhne vhodné technické řešení vzhledem k umístění nádrže a její expozici.
2. Po posouzení limitů území (geologické podmínky svahu nad nádrží, hydrogeologické podmínky) bude navržena podoba nádrže v souladu se zachováním výše uvedených funkcí. Technické řešení nádrže i jejího mobiliáře bude odpovídat charakteru přírodního prostředí lokality, v níž se nachází.

### C.3 Krajinářské řešení

Bude zpracován celkový návrh řešeného území s možností etapizace jednotlivých částí.

1. V souvislosti se stavebně-technickým řešením nádrže bude navrženo její okolí tak, aby plnilo uživatelské požadavky a zároveň vytvářelo harmonický celek s úpravami jižní a severní části a přírodním charakterem území, materiálové řešení bude využívat přírodní materiály. Návrh bude konkrétně obsahovat:
  - a. řešení, tj. případnou úpravu spodní části západního svahu nad nádrží s ohledem na geologické podmínky a přírodní charakter lokality, případně prověření možnosti doplnění cesty mezi patou svahu a nádrží, nebo v rámci svahu,
  - b. hierarchizaci a prostorové uspořádání východního břehu, ve vztahu k jeho pobytové funkci včetně doplnění či úpravy mobiliáře a výsadeb, ve vztahu k potřebě průchodu, tj. podélného pohybu a zejména s ohledem na provozování hasičského sportu mládeže,
  - c. návrh bude dále obsahovat přeřešení spodní malé nádrže (možné využití je brouzdaliště či přírodě blízká tůň pro chráněné obojživelníky), včetně řešení prostoru na hrázi, případně doplnění přelivové hrany, nebo širokého můstku/paluby,
  - d. řešení návaznosti na zbytek toku.
2. Jižní část – bude navržen uživatelsky kvalitní nástup do území u nádrže, prostorové řešení bude vhodně hierarchizovat a uspořádávat prostor, nabídne provozně a uživatelsky funkční řešení pro stávající požadavky a případně bude iniciovat další děje, materiálové řešení bude využívat přírodní materiály. Návrh bude konkrétně řešit:
  - a. návaznost a zakončení příjezdové cesty,
  - b. vstupní rozptylový prostor,
  - c. úpravu pramene a obtokového koryta nádrže včetně prověření umístění herních prvků (stavidlo, archimédův šroub apod.),
  - d. návaznost na pěší cesty v území.
3. Severní část – bude navržen uživatelsky kvalitní, přírodní až přírodě blízký prostor umožňující umístění doplňkových funkcí, či zázemí k nádrži, bude případně iniciovat další děje, materiálové řešení bude využívat přírodní materiály, bude zajišťovat komfortní návaznost na cestní síť. Návrh bude konkrétně řešit:
  - a. prostorové uspořádání a pročištění území podložené dendrologickým průzkumem včetně návrhu na zachování kvalitních dřevin s možností dosadeb včetně návrhu druhové skladby a kvality vysazovaných jedinců,
  - b. umístění přípojného bodu el. energie (zásuvkový sloupek)



- doplňující průzkumy a rozbory, zejména hydrogeologický průzkum a dendrologický průzkum;
- názorné pracovní vizualizace řešení, a to jak celého řešeného území, tak jeho jednotlivých částí, případně i variant řešení;
- odhad stavebních nákladů stavby;
- návrh etapizace jednotlivých částí řešeného území;
- zpracování přehledu procesu povolování jednotlivých navržených úprav dle stavebního zákona.

Zhotovitel předá dokončenou dokumentaci v počtu 6 výtisků (paré) a v elektronické verzi na CD, nebo jiném datovém nosiči. Pro elektronickou verzi platí, že textová část bude předána ve formátu doc, xls a pdf, výkresová část bude předána ve formátu dwg a pdf, zaměření bude předáno v otevřeném formátu DWG, či DGN, v přehledném výkresu ve formátu PDF a se seznamem souřadnic v textovém, případně tabulkovém souborovém formátu (TXT, XLS, atp.). Nedílnou součástí dokončené dokumentace bude kompletní dokladová část.

## **D. ROZSAH PLNĚNÍ, POŽADAVKY NA ŘEŠENÍ, OBSAH DÚR VČETNĚ INŽENÝRSKÉ ČINNOSTI**

### **D.1 Příprava**

1. Přípravné práce, prověření a zajištění aktuálnosti všech potřebných podkladů pro navazující projektové práce a zajištění inženýrské činnosti.
2. Podkladem pro zpracování DÚR bude zpracovaná STUDIE dle kapitoly C.
3. Rešerše majetkoprávních vztahů – zpracování majetkoprávního elaborátu.

### **D.2 Návrh DÚR**

Dokumentace pro územní rozhodnutí bude navazovat na závěr předchozího stupně, tedy studie zpracované dle bodu C. těchto zadávacích podmínek. Návrh DÚR bude zpracován na úpravy, které vyžadují zpracování tohoto stupně.

Pokud z projednaného řešení jednotlivých úprav navržených ve studii bude zcela patrné, že žádná z úprav není předmětem procesu územního rozhodování dle stavebního zákona, nebude tato dokumentace zpracovávána. V takovém případě bude zpracován pouze obsah složky F. Související dokumentace, stanovený v bodě D.5 těchto zadávacích podmínek a o tuto složku bude rozšířena zpracovaná studie dle bodu C. těchto zadávacích podmínek a projednaná dle podmínek určených bodem C.5 pro projednání studie.

### **D.3 Požadavky na inženýring DÚR**

1. Zabezpečení majetkoprávní agendy související s realizací stavby.
2. Zpracování strukturovaného propočtu stavebních nákladů na základě metodiky cenové soustavy ÚRS.
3. Zpracování tabulky stavebních a inženýrských objektů obsahující návrh investorů a budoucích správců.
4. Projednávání dokumentace v průběhu zpracování konceptu DÚR s dotčenými správními orgány, správci dotčených sítí a dalšími subjekty a doložení projednání formou zápisů z jednání, nebo písemným vyjádřením



- a. *zhotovitel bude technické řešení konzultovat s objednatelem, případně s dalšími dotčenými subjekty (např. Správa veřejného statku města Plzně, Odbor životního prostředí Magistrátu města Plzně);*
  - b. *zhotovitel v průběhu zpracování konceptu DÚR svolá min. tři výrobní výbory za účasti objednatele, závěrečný výbor bude svolán tak, aby připomínky účastníků na tomto výboru mohly být zapracovány do výsledného řešení;*
  - c. *podklady pro veškerá pracovní jednání budou zasílána min. 5 pracovních dní předem.*
5. Zajištění veškeré inženýrské činnosti pro podání žádosti o ÚR
- a. *zajištění dokladové části dokumentace v rozsahu požadovaném příslušným stavebním úřadem, ve které bude taktéž doloženo souhlasné stanovisko Odbor rozvoje a plánování Magistrátu města Plzně;*
  - b. *podání žádosti o ÚR a zajištění součinnosti se stavebním úřadem v průběhu řízení do vydání ÚR.*

#### **D.4 Požadavky na projednání DÚR**

V průběhu zpracování se uskuteční pravidelné konzultace se zadavatelem, dále budou uspořádány minimálně dvě pracovní jednání s dotčenými orgány a dalšími organizacemi, jejichž zastoupení bude upřesněno v průběhu projednání. Poslední jednání bude svoláno v předstihu před odevzdáním zpracované DÚR tak, aby jeho závěry mohly být zapracovány do konečného řešení. Zpracovatel zajistí vedení agendy – zápisy, doklady o projednání apod.

Návrh řešení bude projednán s následujícími městskými orgány a organizacemi: Odbor stavebně správní Magistrátu města Plzně, Odbor životního prostředí Magistrátu města Plzně, Městský obvod Plzeň 4, Správa veřejného statku města Plzně, příp. dalšími dle potřeby.

#### **D.5 Obsah dokumentace DÚR**

Struktura dokumentace bude odpovídat aktuálnímu znění vyhlášky č. 499/2006 Sb. a jejích příloh v platném znění. Případně bude odpovídat Standardům profesních výkonů a souvisejících činností pro krajinářskou architekturu (ČKA/2014) a standardu služeb architekta (ČKA/2017).

Obsah dokumentace pro územní rozhodnutí bude následující:

- A. Průvodní zpráva
- B. Souhrnná technická zpráva
- C. Situační výkresy
- D. Výkresová dokumentace
- E. Dokladová část
- 
- F. Související dokumentace

Složka F. Související dokumentace bude doložena nad rámec dokumentace stanovené vyhláškou a jejím obsahem bude:

- a) soupis dotčených a sousedních pozemků s uvedením jejich vlastníků – majetkoprávní elaborát;
- b) architektonická situace, půdorysy, řezy, pohledy, jednotlivé architektonické detaily;
- c) názorné pracovní vizualizace řešení, a to jak celého řešeného území, tak jeho specifických, nebo typických částí, případně i variant řešení;
- d) odhad stavebních nákladů;

- e) objektová tabulka se stavebními a inženýrskými objekty s uvedením jednotlivých investorů a správců.

Pro účely inženýrské (obstaravatelské) činnosti nutné pro projednání a dokončení dokumentace si zpracovatel zajišťuje nezbytný počet výtisků (paré) samostatně a v potřebném rozsahu.

Samostatně mimo dokončenou dokumentaci a to pro potřeby objednatele budou před zahájením projednávání konceptu DÚR odevzdány 2 vícetisky DÚR orazítkované a podepsané projektantem.

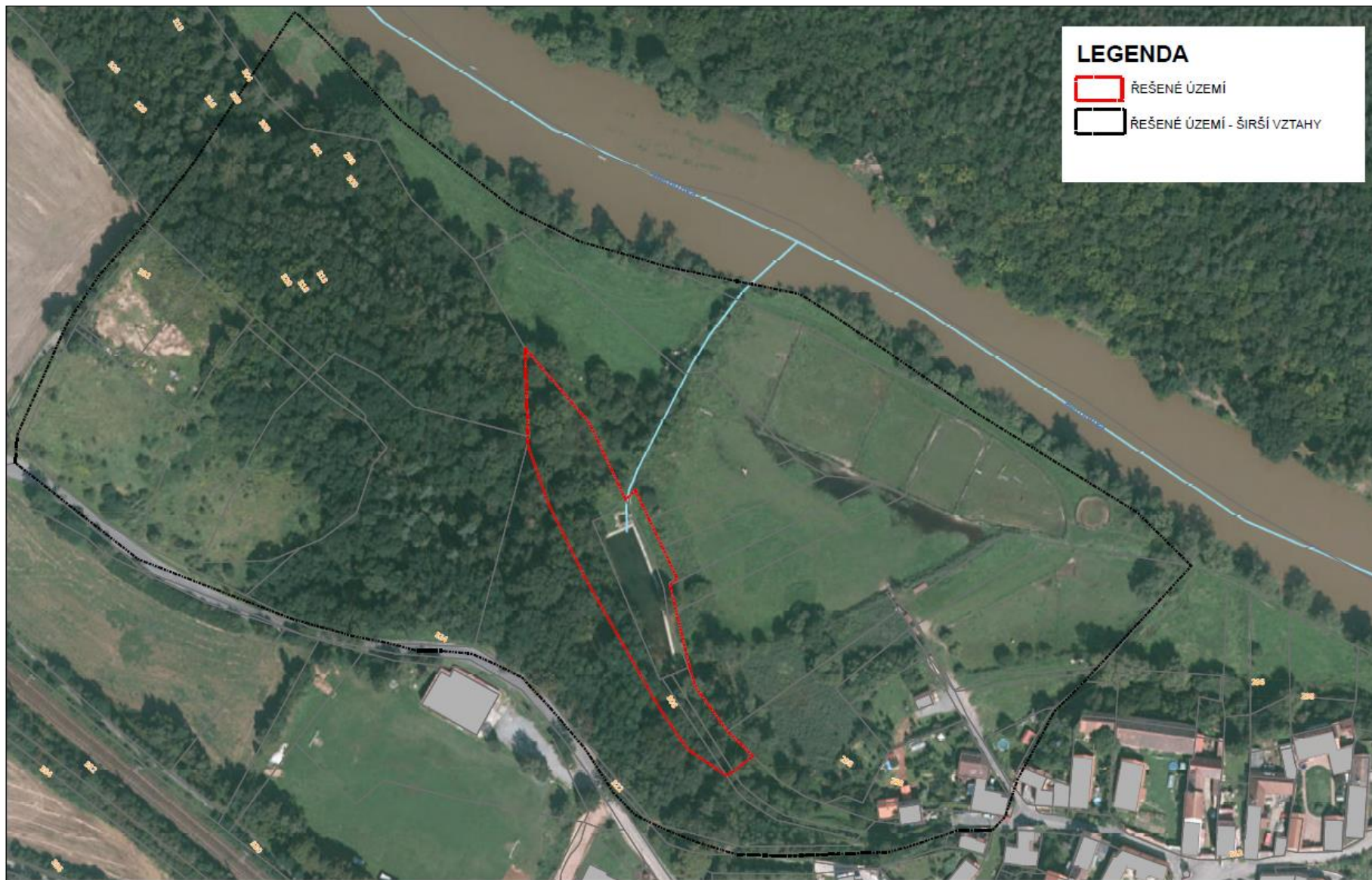
Zhotovitel předá dokončenou dokumentaci v počtu 6 výtisků (paré) a v elektronické verzi na CD, nebo jiném datovém nosiči. Pro elektronickou verzi platí, že textová část bude předána ve formátu doc, xls a pdf, výkresová část bude předána ve formátu dwg a pdf, zaměření bude předáno v otevřeném formátu DWG, či DGN, v přehledném výkresu ve formátu PDF a se seznamem souřadnic v textovém, případně tabulkovém souborovém formátu (TXT, XLS, atp.). Nedílnou součástí dokončené dokumentace bude kompletní dokladová část, obsahující stanoviska a vyjádření DOSS a správců sítí a pravomocné územní rozhodnutí.

## **E. TECHNICKÉ PODKLADY**

1. Výřez z digitální katastrální mapy
2. Územní plán Plzeň – vybraná data
3. Územní studie Bukovec – krajina (Ing. J. Kohlová, 2019)
4. Územní studie Bukovec – Bukovec K Úvozu, Ing. arch. Janout, 2017)
5. Závěrečná zpráva inženýrskogeologického průzkumu – Plzeň – Bukovec, Obnova víceúčelové nádrže, posouzení stability svahu (Gekon, 2016)

## **F. PŘÍLOHA ZADÁVACÍCH PODMÍNEK**

Příloha č. 1 – Vymezení řešeného území



**PŘÍLOHA Č. 2 SMLOUVY O ZHOTOVENÍ DÍLA Č. 2020.01**

**SEZNAM OSOB PODÍLEJÍCÍCH SE NA PLNĚNÍ**

**I. Hlavní inženýr projektu (HIP):**                      **Ing. Martina Forejtová**

II. Vodohospodářský inženýr projektu:

III. Krajinářský architekt projektu:                      Ing. Martina Forejtová

Číslo smlouvy objednatele: 2020.01

Číslo smlouvy zhotovitele:

**PŘÍLOHA Č. 3 SMLOUVY O ZHOTOVENÍ DÍLA Č. 2020.01  
DOKLAD O POJIŠTĚNÍ**