




PROVÁDĚCÍ SMLOUVA O POSKYTNUTÍ SERVISNÍCH SLUŽEB PRO HASIČSKÝ ZÁCHRANNÝ SBOR ÚSTECKÉHO KRAJE č. 3682016

uzavřená
podle zákona č. 89/2012 Sb., občanský zákoník,

(dále jen „smlouva“)




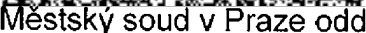
1. SMLUVNÍ STRANY

1.1. Česká republika – Hasičský záchranný sbor Ústeckého kraje

Se sídlem : Horova 1340/10, 400 01 Ústí nad Labem
Zastoupená : plk. Ing. Romanem Vyskočilem, ředitelem Hasičského
záchranného sboru Ústeckého kraje
Bankovní spojení: Česká národní banka Ústí nad Labem
Číslo účtu: 
IČ: 
DIČ: 

(dále jen „objednatel“)

1.2. RCS Kladno, s.r.o.

Sídlo: Mánesova 1772, 272 01 Kladno
Zastoupená: Ing. Václavem Zdichem, jednatelem společnosti
Bankovní spojení: Komerční banka pobočka Kladno
Číslo účtu: 
IČO: 
DIČ: 
Tel./fax 
Obchodní rejstřík: Městský soud v Praze oddíl C, vložka 79821

(dále jen „zhotovitel“).

- 1.3. Tuto smlouvu uzavírají smluvní strany na základě a v souladu s podmínkami uvedenými v „Centrální smlouvě o poskytnutí servisních služeb č.j. MV-83627-25/PO-PSM-2016“ (dále jen „Centrální smlouva“).
- 1.4. Smluvní strany se v souladu s ustanovením § 2586 a násl. zákona č.89/2012 Sb., občanského zákoníku, (dále jen „OZ“) dohodly, že se rozsah a obsah vzájemných práv a povinností z této smlouvy vyplývajících a neupravených touto smlouvou bude řídit příslušnými ustanoveními OZ a dalšími právními předpisy ČR.
- 1.5. Smluvní strany prohlašují, že údaje uvedené v člancích 1.1. a 1.2. této smlouvy a taktéž oprávnění k podnikání zhotovitele jsou v souladu s právní skutečností v době uzavření smlouvy. Smluvní strany se zavazují, že změny

údajů uvedených v člancích 1.1 a 1.2. této smlouvy oznámí písemně bez prodlení druhé smluvní straně.

2. OPRÁVNĚNÉ OSOBY

2.1. Jednat v rámci této smlouvy jménem:

Objednatele ve věcech:

- hlášení poruch aplikačního programového vybavení (dále jen „APV“)
 - vedoucí oddělení krajského operačního a informačního střediska (KOPIS),
 - operační důstojníci KOPIS,
 - technici oddělení komunikačních a informačních systémů (KIS),
- vyžadování výjezdu servisního technika zhotovitele na místo poruchy
 - vedoucí oddělení KOPIS,
 - technici oddělení KIS,
- ve věcech technických
 - vedoucí oddělení KOPIS,
 - operační důstojníci KOPIS,
 - technici oddělení KIS,
- akceptačního protokolu
 - vedoucí oddělení KOPIS.

Zhotovitele ve věcech:

- hlášení poruch APV
 - službu konající technik dohledového centra;
- vyžadování výjezdu servisního technika zhotovitele na místo poruchy
 - službu konající technik dohledového centra;
- ve věcech technických
 - jednatel zhotovitele,
 - vedoucí pracovník dohledového centra.
- akceptačního protokolu
 - vedoucí pracovník dohledového centra.

3. VYMEZENÍ POUŽÍVANÝCH POJMŮ

- 3.1. **Aplikačním programovým vybavením** je souhrn programových prostředků v licenčním užívání jednotlivých objednatelů, vyvinutých zhotovitelem, tvořící ucelený informační systém určený pro přípravu a výkon služby, operační řízení a statistiku HZS ČR.
- 3.2. **Technickou podporou** se rozumí - konzultace, poradenství, nepřetržitý proaktivní dohled, vzdálená správa a lokalizace chyb a opravy APV prostřednictvím vzdálené správy. Technická podpora zahrnuje dále podporu provozu (ServiceDesk).
- 3.3. **Jinou podporou** se rozumí objednané práce nad rámec technické podpory. Do jiné podpory se řadí práce servisního technika HW a servisního technika SW.
- 3.4. **Udržitelností APV** se rozumí bezplatné poskytování aktualizací modulů systému APV, které budou uvedeny na trh v ostré verzi v době platnosti této

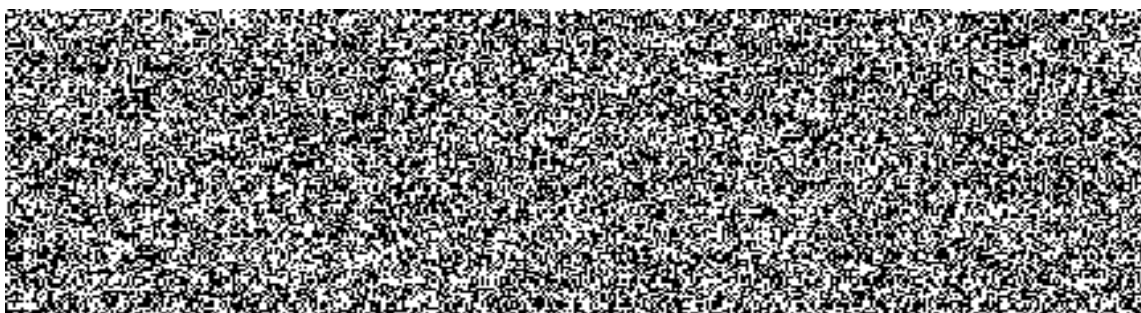
smlouvy. Bezplatné poskytování aktualizací je omezeno na moduly systému APV, vyjmenované v příloze č. 1.

- 3.5. **Chybou APV** se rozumí snížení kvality služeb (funkcionality) poskytovaných APV.
- 3.6. **Opravou APV** se rozumí změna konfigurace, aktualizace či jiná úprava již nainstalovaného APV, jenž vede k uvedení hardwarového nebo softwarového řešení do stavu před diagnostikováním chyby APV, která nebyla zapříčiněna funkcí či výměnou SW nebo HW bez předchozího souhlasu zhotovitele.
- 3.7. **Servisní událostí** je reakce na chybu APV, která byla nahlášena dohledovému centru či zjištěna dohledovým centrem zhotovitele nebo nahlášena přes ServiceDesk zhotovitele s příznakem servisní událost.
- 3.8. **Nepřetržitým dohledem** se rozumí sledování a vyhodnocování událostí o chodu systému a řešení poruch prostřednictvím vzdálené správy a telefonické konzultace mezi oprávněnými osobami objednavatele a zhotovitele.

4. PŘEDMĚT SMLOUVY

- 4.1. Zhotovitel se zavazuje k poskytování technické podpory provozovaného APV pro objednatele ve smyslu článku 3 této smlouvy. Objednatel se za to zavazuje zaplatit sjednanou cenu.

4.2.



5. NEPŘETRŽITÝ DOHLED, POHOTOVOSTNÍ SLUŽBA A SERVISNÍ ZÁSAH

- 5.1. Nepřetržitý dohled nad provozem APV se poskytuje v režimu 24/7 prostřednictvím datového propojení do sítě operačního střediska či jiného místa určeného k provozování APV. Náklady na provoz datových linek mezi dohledovým centrem zhotovitele a dohledovanými místy objednatele nejsou součástí plnění dle této smlouvy.
- 5.2. Zhotovitel se zavazuje upozorňovat Objednatele písemně formou e-mailu včas na všechny předvídatelné hrozící vady svého plnění či potenciální výpadky plnění, jakož i poskytovat Objednateli veškeré informace, které jsou pro plnění Smlouvy nezbytné.
- 5.3. Zhotovitel se zavazuje upozornit Objednatele na potenciální rizika vzniku škod a včas a řádně dle svých možností provést bezodkladně taková

opatření, která riziko vzniku škod zcela vyloučí nebo sníží.

- 5.4. Zhotovitel se zavazuje kontaktovat objednatele v případě nutnosti plánovaného zásahu na APV. Zhotovitel se zavazuje provádět práce na APV je s předchozím souhlasem oprávněné osoby dle článku 2.1.
- 5.5. Hlášení servisní události dohledovému centru bude obsahovat zejména:
- podrobný popis chyby nebo jejích vnějších projevů,
 - adresu místa poruchy,
 - jméno a kontakt na osobu, která poruchu hlásí.
- 5.6. Reakce službu konajícího technika dohledového centra je stanovena dle přílohy č.2 této smlouvy.
- 5.7. Dohledové centrum zhotovitele po převzetí hlášení poruchy zajistí zejména zaznamenání veškerých informací nutných pro další prošetření problému do formuláře hlášení, který obsahuje název, popis a místo vzniku události, unikátní číslo události, čas založení události, popis řešení s časovými údaji a jménem technika dohledového centra. Dohledové centrum zhotovitele zpracuje každý pracovní den nejpozději do 8:00 sumář servisních událostí, který obsahuje:
- a. přehled nevyřešených servisních událostí k okamžiku zpracování sumáře včetně informace o stavu jejich řešení,
 - b. přehled servisních událostí vyřešených od okamžiku zpracování předchozího sumáře,
- Sumář chybových hlášení zašle dohledové centrum zhotovitele neprodleně, nejpozději však do 1 hodiny po jeho zpracování na e-mailovou adresu objednatele uvedenou v příloze č. 4.
- 5.8. Odstranění poruchy v souladu s články 5.1. a 5.6. této smlouvy zabezpečí zhotovitel v souladu s přílohou č. 2 této smlouvy, nebude-li dohodnuto mezi oprávněnou osobou objednatele a službu konajícího technika dohledového centra zhotovitele jinak.
- 5.9. Zhotovitel na základě této smlouvy udržuje stálou pohotovostní službu proškoleného servisního technika pro výjezd na místo poruchy.
- 5.10. Nástup servisního technika na místo poruchy zajistí zhotovitel v souladu s přílohou č. 2 této smlouvy, nebude-li dohodnuto mezi oprávněnou osobou objednatele a službu konajícím technikem dohledového centra zhotovitele jinak.
- 5.11. Zhotovitel zajistí, aby servisní technik vstupující do objektů Objednatele navštěvoval pouze určené prostory po nezbytně nutnou dobu, a v případě, že se jedná o prostor v režimu dle zákona č. 412/2005 Sb., o ochraně utajovaných informací a o bezpečnostní způsobilosti, ve znění pozdějších předpisů (dále jen „ZOUI“) měl oprávnění k přístupu k utajované informaci příslušného stupně utajení dle ZOUI. Objednatel bude s dostatečným předstihem informován o této skutečnosti.
- 5.12. Hlášení poruchy dohledovému centru zhotovitele lze provést prostřednictvím kontaktů uvedených v příloze č. 4.
- 5.13. Místem vyžadování výjezdu servisního technika ve smyslu této smlouvy je dohledové centrum zhotovitele. Vyžádání výjezdu servisního technika je požadováno výhradně formou písemné objednávky doručené na fax nebo e-mail dohledového centra zhotovitele uvedené v příloze č. 4.

- 5.14. Poskytování aktualizací modulů APV v souladu s článkem 3.4. se provádí prostřednictvím webových stránek zhotovitele případně specializovaným SW produktem dodaným zhotovitelem. V případě požadavku ze strany objednatele zajistí za úplaty instalaci aktualizací modulů APV zhotovitel.
- 5.15. Zhotovitel zajistí aktualizace dokumentace v návaznosti na aktualizaci APV, nejpozději při nasazení nové verze APV.
- 5.16. Zhotovitel bude trvale monitorovat funkčnost komunikace s jinými IS u HZS ČR (zejména s NIS IZS a TCTV 112) a dohledové centrum Zhotovitele bude spolupracovat s jinými dohledovými centry (zejména NIS IZS a TCTV 112) na odstraňování vad a nestandardních provozních stavů.

6. SERVISNÍ SKLAD KOMPONENT

- 6.1. Zhotovitel do jednoho měsíce od uzavření této smlouvy zabezpečí vytvoření operativního skladu komponent uvedených v příloze č. 3 této smlouvy. Náklady spojené s jejich pořízením, skladováním případně servisem a opravami jsou nákladem zhotovitele. Výjimku tvoří případy, kdy dojde u objednavatele ke zničení, poškození nebo ztrátě zapůjčené komponenty. Prokazatelné náklady související s jejich opravou, popř. náhradu škody vzniklé jejich ztrátou vyčíslené v závislosti na pořizovací ceně a jejich stáří hradí objednavatel.
- 6.2. Poskytnutí náhradní komponenty je bezplatné po nezbytnou dobu (maximálně však 2 měsíce) než bude po dohodě objednavatele se zhotovitelem zabezpečena výměna (oprava) náhradních komponent.

7. MÍSTO PLNĚNÍ SMLOUVY

- 7.1. Místem plnění smlouvy jsou dle povahy plnění:
- a) objekty využívané HZS Ústeckého kraje k provozování předmětného APV,
 - b) mobilní technika požární ochrany, ke které přísluší hospodařit MV-GŘ HZS ČR, nebo
 - c) sídlo zhotovitele.

8. CENA

- 8.1. Cena za předmět plnění této smlouvy je stanovena v souladu s podmínkami uvedenými v Centrální smlouvě. To znamená, že cena za období od 1.1.2017 do 31.10.2017 je stanovena ve výši:

bez DPH: 858 387,00 Kč,
21% DPH: 180 261,00 Kč,
vč. DPH: 1 038 649,00 Kč.

- 8.2. Pro období od 1. 11. 2017 bude cena stanovena dle podmínek uvedených v Centrální smlouvě formou dodatku k této smlouvě.
- 8.3. Zhotovitel má právo aktualizovat ceny pouze za podmínek stanovených Centrální smlouvou.

- 8.4. V ceně dle článku 8.1. nejsou zahrnuty náklady spojené s jinou podporou. Náklady spojené s jinou podporou jsou stanoveny v Centrální smlouvě.

9. PLATEBNÍ PODMÍNKY

- 9.1. Platby za poskytovaný předmět plnění dle článku 4. této smlouvy budou prováděny bezhotovostním platebním převodem na základě daňového dokladu (dále jen „faktura“) vystavené zhotovitelem do 14 kalendářních dnů od skončení příslušného kalendářního měsíce.
- 9.2. Faktury musí obsahovat číslo jednací této smlouvy, všechny údaje uvedené v § 28 a násl. zákona č. 235/2004 Sb., o dani z přidané hodnoty, ve znění pozdějších předpisů a podle § 435 OZ.
- 9.3. Faktury jsou splatné do 30 kalendářních dnů ode dne jejich prokazatelného doručení objednateli na kontaktní adresu uvedenou v článku 1.1 této smlouvy.
- 9.4. Faktura je považována za proplacenou okamžikem odepsání příslušné finanční částky z účtu objednatele ve prospěch účtu zhotovitele uvedeného v článku 1.2 této smlouvy.
- 9.5. Faktury předložené v prosinci musí být doručeny objednateli nejpozději do 7. dne tohoto měsíce. Při doručení po tomto termínu nelze fakturu proplatit v daném roce a splatnost bude stanovena na 60 kalendářních dnů. V tomto případě se objednatel nedostává do prodlení a není povinen hradit smluvní ani zákonný úrok z prodlení ani strpět jiné právní dopady této skutečnosti. Zhotovitel bere tuto skutečnost na vědomí.
- 9.6. Objednatel je oprávněn před uplynutím lhůty splatnosti faktury vrátit zhotoviteli bez zaplacení fakturu, která neobsahuje náležitosti stanovené touto smlouvou nebo obecně závaznými právními předpisy, obsahuje jiné cenové údaje nebo jiný druh plnění než dohodnutý v této smlouvě nebo budou-li tyto údaje uvedeny chybně, a to s uvedením důvodu vrácení. Zhotovitel je povinen v případě vrácení faktury fakturu opravit nebo vyhotovit fakturu novou. Důvodným vrácením faktury přestává běžet původní lhůta splatnosti. Nová lhůta v původní délce splatnosti běží znovu ode dne doručení opravené nebo nově vystavené faktury objednateli.
- 9.7. Smluvní strany se dohodly, že platba bude provedena v českých korunách (CZK). Pokud zhotovitel nemá účet zřízený v peněžním ústavu na území České republiky, bankovní poplatky za zahraniční platbu jdou na vrub zhotovitele.
- 9.8. Zálohové platby objednatel neposkytuje.
- 9.9. Zhotovitel přiloží k faktuře akceptační protokol, který obsahuje:
- Datum a čas odeslání jednotlivých sumářů chybových hlášení
 - Seznam případných výluk plnění
 - Přehled provedených servisních zásahů na APV objednatele (definováno ve článku 9.10 této smlouvy),
 - Seznam poskytnutých aktualizací.
- 9.10. Jsou-li součástí fakturované částky také náklady spojené s jinou podporou, je zhotovitel povinen současně s fakturou doložit výkaz odpracovaných

hodin, počtu ujetých kilometrů a dodaných náhradních dílů nebo zboží. Originál tohoto pracovního výkazu bude potvrzen objednatelem.

10. PRÁVA DUŠEVNÍHO VLASTNICTVÍ

- 10.1. Zhotovitel se zavazuje, že při poskytování služeb neporuší práva třetích osob, která těmto osobám mohou plynout z práv k duševnímu vlastnictví, zejména z autorských práv a práv průmyslového vlastnictví. Zhotovitel se zavazuje, že objednateli uhradí veškeré náklady, výdaje, škody a majetkovou i nemajetkovou újmu, které objednateli vzniknou v důsledku uplatnění práv třetích osob vůči objednateli v souvislosti porušením povinnosti zhotovitele dle předchozí věty.
- 10.2. Bude-li výsledkem nebo součástí poskytovaných služeb i dílo, které je předmětem autorských práv, práv souvisejících s právem autorským či předmětem práv pořizovatele k jím pořízené databázi, poskytuje zhotovitel jako autor objednateli ode dne předání takového díla objednateli na neomezenou dobu pro území celého světa, nevýhradní licenci k užití díla všemi způsoby užití v neomezeném rozsahu, přičemž výše odměny za poskytnutí licence je již zahrnuta v ceně poskytovaných služeb. Objednatel je zároveň oprávněn upravit či jinak měnit dílo, jeho název, spojit dílo s jiným dílem či zařadit díla do díla souborného. Objednatel může výše uvedenou licenci poskytnout jako podlicenci nebo postoupit třetím osobám dle výběru objednatele, přičemž poskytovatel s tímto výslovně předem souhlasí. Objednatel není povinen licenci využít.
- 10.3. Bude-li výsledkem nebo součástí poskytovaných služeb i zaměstnanecké či kolektivní dílo, které je předmětem autorských práv, práv souvisejících s právem autorským či práv pořizovatele k jím pořízené databázi, postupuje zhotovitel jako zaměstnavatel či osoba, z jejíhož podnětu a pod jejímž vedením je dílo vytvářeno a pod jejímž jménem je dílo uváděno na veřejnost, ke dni předání takového díla právo výkonu majetkových práv autora k dílu na objednatele, přičemž výše odměny za postoupení je již zahrnuta v ceně poskytovaných služeb. Poskytovatel prohlašuje, že autor svolil i ke zveřejnění, k úpravám, zpracování včetně překladu, spojení s jiným dílem, zařazení do díla souborného, k dokončení svého zaměstnaneckého díla, jakož i k tomu, aby zhotovitel uváděl zaměstnanecké dílo na veřejnost pod svým jménem, že autor výslovně souhlasil s dalším postoupením výkonu těchto práv na objednatele a z objednatele na třetí osoby. Zhotovitel prohlašuje, že všem autorům poskytl dostatečnou přiměřenou odměnu a že všechny závazky poskytovatele vůči autorovi jsou vypořádány.
- 10.4. Zhotovitel výslovně prohlašuje, že je plně oprávněn disponovat právy k duševnímu vlastnictví včetně výše uvedených autorských práv, a zavazuje se za tímto účelem zajistit řádné a nerušené užívání díla objednatelem, včetně případného zajištění dalších souhlasů a licencí od autorů děl v souladu s autorským zákonem, popř. od vlastníků jiných práv duševního vlastnictví v souladu s právními předpisy. Zhotovitel se zavazuje, že objednateli uhradí veškeré náklady, výdaje, škody a majetkovou i nemajetkovou újmu, které objednateli vzniknou v důsledku toho, že objednatel nemohl dílo užívat řádně a nerušeně.

11. POVINNOST MLČENLIVOSTI A DŮVĚRNOST INFORMACÍ

- 11.1. Smluvní strany se zavazují zachovat mlčenlivost o skutečnostech a informacích, které označí jako důvěrné dle § 1730 OZ, a to až do doby, kdy se informace této povahy stanou obecně známými za předpokladu, že se tak nestane porušením povinnosti mlčenlivosti. Smluvní strany se zavazují, že informace uvedené povahy jiným subjektům nesdělí, nezpřístupní, ani nevyužijí pro sebe nebo pro jinou osobu. Poškozená smluvní strana má právo na náhradu škody, která jí takovýmto jednáním druhé smluvní strany vznikne.
- 11.2. Povinnost zachovávat mlčenlivost podle článku 11.1 se nevztahuje na informace, které:
- mohou být zveřejněny v souladu s touto smlouvou,
 - byly zveřejněny na základě písemného souhlasu obou smluvních stran,
 - jsou všeobecně známé nebo byly zveřejněny jinak, než následkem zanedbání povinnosti jedné ze smluvních stran,
 - byly poskytnuty v souladu s právním řádem České republiky.
- 11.3. Zhotovitel se zavazuje zachovávat ve vztahu ke třetím osobám mlčenlivost o informacích, které při plnění této smlouvy získá od objednatele nebo o objednateli či jeho zaměstnancích a spolupracovnících, a nesmí je zpřístupnit bez písemného souhlasu objednatele žádné třetí osobě ani je použít v rozporu s účelem této smlouvy, s výjimkou informací uvedených v článku 11.2 této smlouvy.
- 11.4. Zhotovitel je povinen zavázat povinností mlčenlivosti podle článku 11.3 všechny osoby, které se budou podílet na poskytování služeb objednateli dle této smlouvy. Za porušení povinnosti mlčenlivosti osobami, které se budou podílet na poskytování služeb dle této smlouvy, odpovídá zhotovitel, jako by povinnost porušil sám.
- 11.5. Povinnost mlčenlivosti trvá i po skončení platnosti této smlouvy.
- 11.6. Zhotovitel bere na vědomí, že tato smlouva bude uveřejněna v monitorovacím systému a rovněž v registru smluv v souladu se zákonem č. 340/2015 Sb., o registru smluv. Za zveřejnění v registru smluv odpovídá objednatel.
- 11.7. Zhotovitel je povinen umožnit kontrolu dokumentů souvisejících s poskytováním plnění dle této smlouvy ze strany objednatele a jiných orgánů oprávněných k provádění kontroly, a to zejména ze strany Ministerstva vnitra ČR, Ministerstva financí ČR, Centra pro regionální rozvoj České republiky, územních finančních orgánů, Nejvyššího kontrolního úřadu, Evropské komise, Evropského účetního dvora, případně dalších orgánů oprávněných k výkonu kontroly a ze strany třetích osob, které tyto orgány ke kontrole pověří nebo zmocní.
- 11.8. Zhotovitel je podle ustanovení § 2 písm. e) zákona č. 320/2001 Sb., o finanční kontrole ve veřejné správě a o změně některých zákonů (zákon o finanční kontrole), povinen spolupůsobit při výkonu finanční kontroly.

12.SANKCE

- 12.1. V případě zhotovitelem zaviněného prodlení s plněním závazku dle této smlouvy kromě technické podpory (článku 3.2 této smlouvy) je zhotovitel povinen zaplatit objednateli smluvní pokutu za každý den prodlení ve výši 0,05% z ceny plnění za daný kalendářní měsíc do 30 dnů po doručení objednatelům písemně zúčtované smluvní pokuty za nesplnění závazku.
- 12.2. V případě prokázaného zaviněného prodlení zhotovitele v plnění technické podpory (článku 3.2 této smlouvy) spočívající v nedodržení reakční doby pro závady je zhotovitel povinen zaplatit objednateli smluvní pokutu za každou takové prodlení z fakturované částky za příslušné fakturované období ve výši:
 - a) 5% v případě problému kategorie M3,
 - b) 10% v případě problému kategorie M2,
 - c) 15% v případě problému kategorie M1
- 12.3. Pokud zhotovitel způsobí prokazatelně svou činností na APV vady, které sníží použití APV, odstraní tyto na své náklady do 3 pracovních dnů od oznámení objednatele. Zhotovitel je povinen uhradit smluvní pokutu ve výši 5 000,- Kč za každý, byť i započatý den prodlení s odstraněním vady.
- 12.4. Pokud zhotovitel nesplní povinnost dle článku 5.4 této smlouvy je povinen uhradit smluvní pokutu ve výši 10 000,-.
- 12.5. Pokud zhotovitel nesplní povinnost dle článku 5.7 této smlouvy je povinen uhradit smluvní pokutu ve výši 5 000,-.
- 12.6. Pokud zhotovitel nesplní povinnost dle článku 5.15 této smlouvy je povinen uhradit smluvní pokutu ve výši 5 000,-.
- 12.7. V případě prodlení se zaplacením fakturované ceny je objednatel povinen zaplatit zhotoviteli úrok z prodlení ve výši 0,05 % z dlužné částky včetně DPH za každý, byť i započatý kalendářní den prodlení.
- 12.8. V případě porušení povinností podle článku 11 této smlouvy je ta smluvní strana, která povinnost poruší povinna zaplatit druhé smluvní straně smluvní pokutu ve výši 100 000,-Kč za každé jednotlivé porušení povinnosti.
- 12.9. Smluvní pokuty se nezapočítávají na náhradu případně vzniklé škody, kterou lze vymáhat samostatně.
- 12.10. Sankce sjednané touto smlouvou zaplatí povinná strana nezávisle na tom, zda a v jaké výši vznikne druhé smluvní straně škoda, kterou lze vymáhat samostatně.

13.UKONČENÍ SMLUVNÍHO VZTAHU

- 13.1. Tuto smlouvu lze před uplynutím její doby platnosti a účinnosti ukončit

dohodou smluvních stran, výpovědí nebo odstoupením.

- 13.2. Tuto smlouvu mohou smluvní strany písemně vypovědět bez uvedení důvodu. Je-li tato smlouva vypovězena, zaniká závazek z ní uplynutím výpovědní doby, která činí 12 měsíců. Výpovědní doba začíná běžet dnem doručení výpovědi druhé smluvní straně.
- 13.3. Odstoupit od této smlouvy lze pouze z důvodů v této smlouvě uvedených. Odstoupení musí být písemné a je účinné dnem, kdy bylo prokazatelně doručeno druhé smluvní straně.
- 13.4. Zhotovitel je oprávněn od smlouvy odstoupit, pokud bude objednatel v prodlení s placením faktury podle článku 9 delším než 2 měsíce od data její splatnosti.
- 13.5. Objednatel je oprávněn odstoupit od smlouvy, pokud
 - a. vůči majetku zhotovitele probíhá insolvenční řízení, v němž bylo vydáno rozhodnutí o úpadku, pokud to právní předpisy umožňují,
 - b. insolvenční návrh na zhotovitele byl zamítnut proto, že majetek zhotovitele nepostačuje k úhradě nákladů insolvenčního řízení,
 - c. zhotovitel vstoupí do likvidace.

14.ZÁVĚREČNÁ USTANOVENÍ

- 14.1. Smluvní strany prohlašují, že osoby podepisující tuto smlouvu jsou k tomuto úkonu oprávněny.
- 14.2. Zhotovitel prohlašuje, že plnění, které poskytuje podle této smlouvy, není zatíženo právy třetích osob.
- 14.3. Žádná ze stran není oprávněna postoupit svá práva a povinnosti vyplývající z této smlouvy třetí osobě bez předchozího písemného souhlasu druhé smluvní strany.
- 14.4. Tato smlouva je vypracována ve třech stejnopisech s platností originálu, z nichž objednatel obdrží dva a zhotovitel jeden stejnopis.
- 14.5. Tato smlouva se uzavírá na dobu určitou do 30.11. 2020. Smlouva nabývá platnosti dnem jejího podpisu oběma smluvními stranami a účinnosti dnem 1.1.2017.
- 14.6. Není-li ve smlouvě uvedeno jinak, řídí se vzájemné vztahy smluvních stran ustanoveními OZ a právním řádem ČR.
- 14.7. Změny a doplňky této smlouvy uskuteční smluvní strany formou písemných dodatků, číslovaných v pořadí jejich vyhotovení. Změny v příloze č. 4 lze provést bez nutnosti uzavření písemného dodatku k této smlouvě, a to písemným oznámením o změnách zaslaným druhé smluvní straně.
- 14.8. Smluvní strany si smlouvu přečetly, souhlasí s ní a na důkaz, že je projevem jejich svobodné a pravé vůle, připojují své podpisy.

- Příloha č. 1 Seznam programových produktů APV – 3 listy
- Příloha č. 2 Kategorie chyb APV, metriky – 1 list
- Příloha č. 3 Seznam komponent servisního skladu – 1 list
- Příloha č. 4 Kontaktní informace – 1 list

V Kladně dne 3. 12. 2016

Zhotovitel

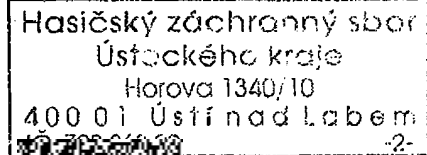
Ing. Václav
RCS Kladno, s.r.o.



V Ústí nad Labem dne: 29. 12. 2016

Objednatel

plk. Ing. Roman Vysokil
vrchní rada
ředitel HZS Ústeckého kraje

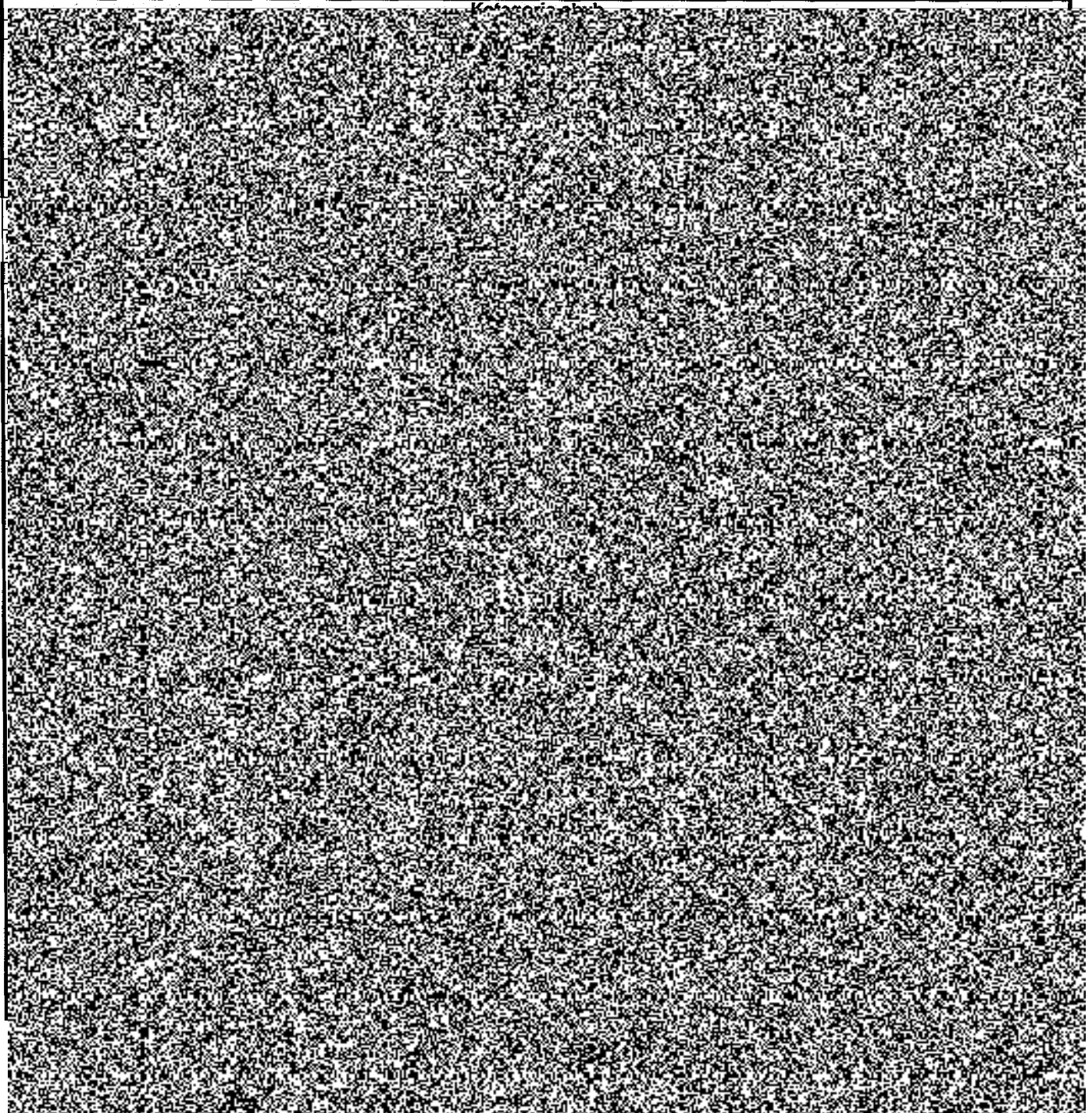


Kód zboží	Položka	Poznámka / význam modulu
Moduly ISV 5.0		
	NSERVER - modul "Kontrola parametrů PC"	Rezidentní zpravodaj stavu PC pro dálkovou zprávu
	Aplikační server - výkonné jádro IS OR	
	Message broker - komunikační jádro datové části IS OR	
	ISV 5.0, modul "Statistické sledování událostí"	
TS12/99A	TSERVER NT modul Elektronická požární signalizace - NT driver RADOM	
TS13/99A	TSERVER NT modul Elektronická požární signalizace - NT driver NAM2000	
TS14/99A	TSERVER NT modul Elektronická požární signalizace - NT driver GESPA	
	TSERVER NT modul Elektronická požární signalizace - administrátor NT driverů	
TS30/50	TSERVER NT modul "SMTP server - Odesílání e-mailů z IS OR"	
	TSERVER NT modul "JSDI server"	
	TSERVER NT modul "CHMU server"	SW rozhraní systémů ISV a Národního centra dopravních informací
AS07/00A	ASERVER NT2000, modul "Záznam audio" licence na jeden záznamový kanál	SW rozhraní systémů ISV a Českého hydrometeorologického ústavu
AS08/00A	ASERVER NT2000, modul "Klient záznamového zařízení RCDIX".	
AS09/00A	ASERVER NT2000, modul "Administrátor záznamového zařízení RCDIX".	
AS12/00A	ASERVER NT2000, modul "Audio můstek pro PS"	
AS15/50	ASERVER NT2000, modul "Audio graph server"	
	TSERVER GIS server addon Vozidlová jednotka LUPUS	
	IKIS II, modul "Odborná příprava členů JSDH"	
	TSERVER NT, modul komunikace s aplikací Staff (GR HZS)	
	IKIS II, modul "Centrální správa číselníků"	
	TSERVER NT ,modul "SMS konektor Vodafone"	Obsluha portu pro přímé odesílání / příjem SMS zpráv přes středisko zpráv VF.
	TSERVER NT modul "SMS server - port Eurotel konektor"	Obsluha portu pro přímé odesílání / příjem SMS zpráv přes středisko zpráv O2.
	IKIS II, modul "Analýzy, situační zprávy"	Nástroj pro sběr, vyhodnocování a prezentaci informací o postupu řešení mimořádných
	Web service EKIS	Rozhraní mezi systémem EKIS a modulem "Strážní kniha"
	IKIS NET modul "Referentské jízdy"	
Moduly ISV 6.0		
	Editace podkladů pro návrh techniky - editace	
	Editace podkladů pro návrh techniky - číselníky	
	Evidence objektů - editační část aplikace	
	Evidence objektů - export dat do vozidel	
	Strážní kniha	
	Strážní kniha - distribuce centrálních číselníků	
	Strážní kniha - příprava ročního plánu odborné přípravy	
	Plánování a evidence pohotovostí	
	Plánování a výkon směn pro OR	
	Evidence osob a správa kontaktů IKIS II, editace	
	Přehled osob a kontaktů IKIS.NET	
	Evidence scénářů	
	Provádění scénářů - serverová část	
	Monitoring scénářů	
	Scénáře řešení MU - zakládání a údržba	
	Scénáře řešení MU - provádění scénářů	
	Ostatní složky IZS a smluvní partneři	

Poplachové plány	
Automatické akce - zakládání, údržba a validace AA	
Automatické akce - provádění AA	
TSERVER NT modul "Techno - Ovládání technologických routerů"	
TSERVER NT modul "PrintSvc - Tisk příkazů k výjezdu"	
TSERVER NT modul "SMS server (odesílání a příjem) SMS zpráv přes GSM modemy"	
Přehled strategických informací OR (společná s CP)	
Místopisné informace	
Přehled mimořádných událostí	
Modul Jednotky PO	
Modul Jednotky PO - synchronizace mezi kraji	
Štáb HZS - žurnál činnosti štábu	
Štáb HZS - prezentace v dispečerské aplikaci	
Mezikrajská výpomoc HZS	
Dispečerská aplikace OR HZS	
Moduly podpory výkonu služeb HZS ČR (spojová, strojní, chemická a technická)	
Navigace a sledování polohy SaP	
Společná operační situace	
Portál jednotek SDH	
Vy publikování vybraných funkcí SVal	
Univerzální rozhraní OR HZS vůči třetím stranám	
Integrace komunikací	
Modernizace vlastností vyrozumivacího systému	
Telefonie, integrace a distribuce hovorů	
Jednotné rozhraní pro vizualizaci kamerových systémů	
Vlastnosti a integrace záznamového zařízení	
IKIS.NET server - jádro aplikace	Server pro provoz aplikace IKIS.NET - jádro aplikace
Svodka GR HZS - sběr a přenos operativních informací z HZS krajů na GR HZS	
Svodka GR HZS - prezentace a vyhodnocování údajů přijatých z HZS krajů	
Dotykový panel	
Komunikace s NSPTV	
Integrace IS OR HZS ČR se systémy PCO	
Simulátor MU / cvičný režim provozu disp. aplikací	
Evidence pálení	
Dohledový subsystém pro IS HZS ČR (SysMon, SysMgr, ...)	
SSU/ZOZ, vyhodnocení	
Systém komunikace mezi OPIS pro účely požadavků na SaP, vytváření odřadů a předávání urgentních zpráv	
Přehled dětských táborů	
Zdroje požární vody	
Ohlašovací požárů	
Kontakty na PCO	
Uzavírky - komunikace s NSPTV	
Integrace SEOD - osobní dozimetrie	
Vytvoření standardního rozhraní pro vyhlášení poplachu	
Garážový monitor	
Přechod na CC-API	

	Stavy koncových terminálů	
	Provozní slavy BS	
	Individuální komunikace	
	Seznam komunikací	
	Broadcast relace	
	MDD - distribuce audiosignálů	
	Aplikace "Výjezdové tablo"	
	NSERVER - komunikační jádro technologické části systému	
	Subdodávka společnosti T-MAPY	
	GIS - administrace GIS klientů	
	GIS klient pro operační řízení	

Kategorie chyb APV, metriky služby poskytování dohledu a servisu v místě hlášené závady



Příloha č. 3 k Prováděcí smlouvě o poskytnutí servisních služeb pro MV-GR HZS ČR č. XX - Seznam komponent servisního skladu

Název zboží	Počet ks	Umístění	Význam
Technologické PC DELL RCS R310, Win7	1	KOPIS / PS	Centrální technologie / záznam audio / řízení PS
24 portový switch 3324	1	KOPIS / PS	Síťové propojení
Seriové rozhraní 104P, 4 x RS 232 PCI	2	KOPIS / PS	Rozšiřující karta RS 232 do PC
Seriové rozhraní 104P, 4 x RS 232 PCIe	2	KOPIS / PS	Rozšiřující karta RS 232 do PC
Aplikační konektor pro GM3xx / I2C sběrnice vč. kabelu	8	KOPIS	Integrace analogových RDST
ErcLink [FIN] RDST rack mount PC, 8 timeslot, 8 Erc modulů, základní sestava	2	KOPIS / PS / Vysílače	Integrace analogových / digitálních RDST
Zásuvný modul MATRA, vstupní interface (1 timeslot / 1 Erc modul)	8	KOPIS / PS / Vysílače	Integrace analogových / digitálních RDST
Zásuvný modul RDST, vstupní interface (1 timeslot / 1 Erc modul)	8	KOPIS / PS / Vysílače	Integrace analogových / digitálních RDST
PLC automat Allconfig A4 + RT + G	2	CPS, PS	Ovládání technologie PS
PLC automat Allconfig A8 + RT + G	4	CPS, PS	Ovládání technologie PS
Inteligentní router PLC sítě RS232 / RS485	4	CPS, PS	Ovládání technologie PS
Ovládací panel technologie Siemens, 32 pozic	1	PS	manuální ovládání místních technologií
Převodník RS232 / ethernet	2	KOPIS / PS	Vzdálené ovládání seriových portů via TCP/IP
Modul POWER nestabilizovaný	4	CPS, PS	Napájení komponent pro ovládání technologií
Modul OTA 4 / 4 x relé v MODULBOX provedení /	4	PS	Oddělovací relé pro řízení technologií PS
Turtle I. - audio crossconnect	1	KOIS	audio switch na pracovišti KOPIS
Modul MPS	1	PS	Ovládání technologie malých PS
GSM-SMS modul včetně antény, napaječe a datového kabelu, bez SIM karty	2	KOPIS, PS	Odeslání / příjem SMS

Příloha č. 4 k Prováděcí smlouvě o poskytnutí servisních služeb pro HZS Ústeckého kraje č. xxx

1. Kontakty zhotovitele

1.1. ServiceDesk: [REDACTED]

1.2. Emailová adresa: [REDACTED]

1.3. Dohledové centrum zhotovitele:

- tel. č. [REDACTED],
- MPLS 640 335.
- V případě poruchy výše uvedených tlf. linek bude pro hlášení poruch tel. č. [REDACTED]
- Hovory na těchto linkách jsou zhotovitelem nahrávány. Objednatel se zavazuje s touto skutečností seznámit své zaměstnance.
- fax [REDACTED]

2. Kontakty objednatele

2.1. Krajské operační a informační středisko (KOPIS):

- tel. č. [REDACTED];
- e-mailová adresa: [REDACTED];

2.2. Vedoucí oddělení KOPIS:

- plk. Ing. Jan Rudolf, tel. č. [REDACTED], [REDACTED]

2.3. Technici oddělení KIS:

- por. Petr Filinger, DiS., tel. [REDACTED], [REDACTED]
- kpt. Bc. Vlastimil Wagner, tel. [REDACTED], [REDACTED]
- por. Bc. Martin Vaněk, tel. [REDACTED], [REDACTED]
- kpt. Bc. Jaroslav Cíza, tel. [REDACTED], [REDACTED]
- nrap. Petr Huk, tel. [REDACTED], [REDACTED]
- plk. Ing. Jiří Majzlík Němecek, tel. [REDACTED], [REDACTED]