

SMLOUVA O DÍLO č. 6440-OŘS2-2019-073

na zhotovení inženýrsko - projektových prací pro stavbu
„Chrudim - výstavba garážových stání pro techniku“
 (SMVS: 107V082002014)

Česká republika – Ministerstvo obrany

Sídlo: Tychonova 1, 160 01 Praha 6 - Hradčany

IČO: 601 62 694

Bankovní spojení: [REDACTED]

Číslo účtu: [REDACTED]

Zaměstnanec pověřený jednáním:

[REDACTED], pověřen řízením odboru řízení staveb (OŘS),
Agentury hospodaření s nemovitým majetkem (AHNM)

Kontaktní osoby (zaměstnanci oprávnění k jednání):

- ve věcech smluvních: [REDACTED]

Fax: [REDACTED]

E-mail: [REDACTED]

Datová schránka: hjyaavk

- ve věcech technických: [REDACTED] (technický dozor objednatele – dále jen „TDO“)

[REDACTED]
 [REDACTED] (vedoucí oddělení investic Pardubice)

Adresa pro doručování: Agentura hospodaření s nemovitým majetkem
 Hradební 772/12, P.O. BOX č. 45, 110 05 Praha 1

(dále jen „objednatel“)

a

Arch.Design, s.r.o.

zapsaná v obchodním rejstříku vedeném Krajským soudem v Brně, oddíl C, vložka 43305

Sídlo: Sochorova 3178/23, Žabovřesky, 616 00 Brno

IČO: 257 64 314

DIČ: CZ25764314

Zastoupená: [REDACTED] **jednatel**

Bankovní spojení: [REDACTED]

Číslo účtu: [REDACTED]

Kontaktní osoba: [REDACTED]

- ve věcech smluvních: [REDACTED]

- ve věcech technických: [REDACTED]

Fax: [REDACTED]

E-mail: [REDACTED]

Koordinátor BOZP: [REDACTED]

Datová schránka: s7ucc2n

Adresa pro doručování: shodná se sídlem

(dále jen „zhotovitel“)

společně dále jen „smluvní strany“

podle § 2586 a násl. zákona č. 89/2012 Sb., občanský zákoník, ve znění pozdějších předpisů (dále jen „OZ“), uzavírají na veřejnou zakázku, zadanou ve zjednodušeném podlimitním řízení podle § 53 zákona č. 134/2016 Sb., o zadávání veřejných zakázek, ve znění pozdějších předpisů, tuto smlouvu o dílo (dále jen „smlouva“):

Článek 1 **Účel smlouvy**

Účelem smlouvy je získání odborného technického podkladu - **projektové dokumentace a prováděcí dokumentace** (společně jen „dokumentace“) **pro stavbu „Chrudim - výstavba garážových stání pro techniku“** (dále jen „stavba“) s cílem vybudování garážových stání pro uložení pozemní vojenské techniky a vybudování universálních učeben pro teoretickou část výcviku s napojením objektů na technickou a dopravní infrastrukturu.

Článek 2 **Předmět smlouvy**

2.1. Předmětem smlouvy je závazek zhotovitele provést pro objednatele dílo, kterým se rozumí souhrn následujících plnění:

1. etapa:

2.1.1. Zpracování projektové dokumentace pro vydání stavebního povolení pro stavbu „Chrudim - výstavba garážových stání pro techniku“ (dále jen „projektová dokumentace“) v areálu kasáren kpt. Jaroše, na pozemcích p.č.1754 a 3773, v k.ú. Chrudim, a to v souladu se zákonem č. 183/2006 Sb., o územním plánování a stavebním řádu (stavební zákon), ve znění pozdějších předpisů (dále jen „zákon č. 183/2006 Sb.“), a prováděcími a souvisejícími předpisy a zadávacími podmínkami veřejné zakázky na základě níž je tato smlouva uzavřena.

Projektová dokumentace bude zpracována a předána v počtu vyhotovení uvedeném v čl. 5 smlouvy a bude splňovat zejména následující požadavky:

- a) projektová dokumentace bude obsahovat náležitosti podle přílohy č. 12 vyhlášky č. 499/2006 Sb., o dokumentaci staveb, ve znění pozdějších předpisů (dále jen „vyhláška č. 499/2006 Sb.“);
- b) projektová dokumentace bude projednána a budou zajištěna kladná stanoviska a souhlasy dotčených orgánů státní správy, institucí a dalších účastníků výstavby, včetně stanovisek dotčených vojenských složek za účelem schválení projektové dokumentace a vydání stavebního povolení;
- c) součástí projektové dokumentace musí být dokladová část, návrh žádosti o stavební povolení zpracované zhotovitelem a kladná stanoviska, vyjádření a rozhodnutí dotčených orgánů státní a vojenské správy a souhlasy osob dotčených stavbou, nutná pro vydání stavebního povolení (úspěšného ohlášení stavby), zejména níže uvedených úřadů, vojenských útvarů a vojenských zařízení:
 1. Ministerstva obrany - sekce nemovitého majetku, odboru územních zájmů a státního dozoru, oddělení státního odborného dozoru.
 2. Vojenského zdravotního ústavu - hlavního hygienika MO ČR.
 3. Správy Provozního střediska 0529 Pardubice - pracoviště Chrudim.
 4. Vojenského útvaru 1837 Chrudim.
 5. Agentury hospodaření s nemovitým majetkem Praha - Oddělení provozu - specialisté Pardubice.
 6. Agentury hospodaření s nemovitým majetkem, odboru správy nemovitého majetku, oddělení územní správy nemovitého majetku Pardubice.

7. Ministerstva obrany - sekce nemovitého majetku, odboru územních zájmů a státního dozoru, oddělení ochrany územních zájmů.
8. Agentury komunikačních a informačních systémů MO, ul. Vlastina, 161 05 Praha (VÚ 3255 Praha).
9. Armádní servisní p.o. Praha.
10. Popřípadě dalších orgánů, které si pracoviště stavebního úřadu nebo technický dozor vymíní.

Veškeré připomínky všech dotčených orgánů musí být zapracovány do projektové dokumentace.

- d) projektovaná stavba musí splňovat všechny náležitosti zákona č. 406/2000 Sb., o hospodaření energií, ve znění pozdějších předpisů;
- e) každý výtisk zpracované projektové dokumentace musí obsahovat soupis všech výkresů, popřípadě listů, včetně označení formátů a uvedení jejich počtu. Členění bude po profesích s označením jednotlivých výkresů;
- f) každá složka (dokladová část, souhrnná technická zpráva, výkresy aj.) jednotlivých výtisků projektové dokumentace musí být opatřena štítkem s uvedením seznamu příloh, jejich počtu a formátů.

2.1.2. Stanovení minimální lhůty výstavby - minimální lhůta výstavby bude doložena časovým harmonogramem prací. Časový harmonogram musí zohlednit případné požadavky objednatele, uvedené v přílohách této smlouvy, popř. upřesněné v průběhu plnění této smlouvy v rámci jednotlivých technických rad.

2.1.3. Zajištění na vlastní náklady veškerých činností nezbytných pro kvalitní zpracování projektové a prováděcí dokumentace (např. geodetické zaměření, inženýrsko-geologické průzkumy včetně provedení odpovídajících sond a zkoušek apod.).

2.1.4. Zajištění osoby koordinátora bezpečnosti a ochrany zdraví při práci na staveništi (dále jen „koordinátor BOZP“) a vypracování Plánu bezpečnosti a ochrany zdraví při práci na staveništi (dále jen „Plán BOZP“) v době přípravy stavby, tj. od zahájení prací na zpracování projektové dokumentace do předání této projektové dokumentace objednateli. Výkon činnosti koordinátora BOZP a vypracování Plánu BOZP bude zajištěno osobou s osvědčením odborné způsobilosti podle zákona č. 309/2006 Sb., kterým se upravují další požadavky bezpečnosti a ochrany zdraví při práci v pracovněprávních vztazích a o zajištění bezpečnosti a ochrany zdraví při činnosti nebo poskytování služeb mimo pracovněprávní vztahy (zákon o zajištění dalších podmínek bezpečnosti a ochrany zdraví při práci), ve znění pozdějších předpisů (dále jen „zákon č. 309/2006 Sb.“), a v souladu s nařízením vlády č. 591/2006 Sb., o bližších minimálních požadavcích na bezpečnost a ochranu zdraví při práci na staveništích, ve znění pozdějších předpisů (dále jen „nařízení vlády č. 591/2006 Sb.“).

2.1.5. Poskytnutí nezbytné součinnosti objednateli pro získání pravomocného stavebního povolení - zejména doplnění nebo úprava projektové dokumentace dle požadavků stavebního úřadu nebo poskytnutí potřebného vysvětlení a podkladových informací. Dodání vlastního stavebního povolení není předmětem díla.

Rozsah stavby je specifikován výchozími podklady uvedenými v příloze „**Technická specifikace pro zadání VZ**“, která je jako příloha č. 1 nedílnou součástí smlouvy.

(dále jen „1. etapa díla“)

2. etapa:

2.1.6. Zpracování dokumentace pro provádění stavby „Chrudim - výstavba garážových stání pro techniku“ (dále jen „prováděcí dokumentace“). Prováděcí dokumentace bude zpracována a předána v počtu vyhotovení dle čl. 5 smlouvy a bude splňovat zejména následující požadavky:

- a) prováděcí dokumentace bude obsahovat náležitosti podle přílohy č. 13 vyhlášky č. 499/2006 Sb., včetně stanovení technických podmínek ve smyslu § 92 zákona č. 134/2016 Sb., o zadávání veřejných zakázek, ve znění pozdějších předpisů, a v podrobnostech dle vyhlášky č. 169/2016 Sb., o stanovení rozsahu dokumentace veřejné zakázky na stavební práce a soupisu stavebních prací, dodávek a služeb s výkazem výměr, ve znění pozdějších předpisů (dále jen „vyhláška č. 169/2016 Sb.“);
- b) prováděcí výkresy v příslušném měřítku tak, aby bylo technické a konstrukční řešení zřejmé a přehledné; součástí prováděcích výkresů budou příslušné specifikace materiálů a výrobků;
- c) nezbytně nutné konstrukční detaily;
- d) výpočet předpokládaných ročních provozních nákladů objektů po uvedení staveb do provozu (např. el. energie, teplo, vodné a stočné atd.);
- e) seznam nově pořizovaného movitého majetku;
- f) výkresovou část Zásad organizace výstavby v rozsahu: situace stavby se zakreslením hranice staveniště, příjezdů a přístupů na staveniště, polohy vnitrostaveništních komunikací, rozmístění jednotlivých deponií, skladů, zpevněných ploch, stavebních strojů a zařízení, zakreslení technického a sociálního zázemí pro vedení stavby a stavební dělníky, vedení sítí technické infrastruktury, napojení staveniště na zdroje vody, odvodnění, včetně splnění podmínek pro ochranu životního prostředí apod.
- g) součástí prováděcí dokumentace musí být dokladová část, která bude obsahovat všechna kladná stanoviska, vyjádření a rozhodnutí těch dotčených orgánů státní a vojenské správy a osob dotčených stavbou, které si vyžádají posouzení prováděcí dokumentace (v rámci projednávání projektové dokumentace); veškeré připomínky všech dotčených orgánů musí být do prováděcí dokumentace zapracovány s prohlášením projektanta o jejich zapracovanosti;
- h) každý výtisk zpracované prováděcí dokumentace musí obsahovat soupis všech výkresů, popřípadě listů, včetně označení formátů a uvedení jejich počtu. Členění bude po profesích s označením jednotlivých výkresů;
- i) každá složka (dokladová část, souhrnná technická zpráva, výkresy aj.) jednotlivých výtisků prováděcí dokumentace musí být opatřena štítkem s uvedením seznamu příloh, jejich počtu a formátů.

2.1.7. Zpracování soupisu všech prací, dodávek a služeb, včetně výkazu výměr dle vyhlášky č. 169/2016 Sb. (dále jen „výkaz výměr“) a **stanovení celkových nákladů stavby** (dále jen „kontrolní rozpočet“). Pro zpracování výkazu výměr a jeho ocenění bude použita „Cenová soustava ÚRS“, vydávaná ÚRS CZ Praha a.s., se sídlem Tiskařská 257/10, Malešice, 108 00 Praha 10 (dále jen „ÚRS CZ Praha a.s.“):

- a) výkaz výměr a kontrolní rozpočet budou zpracovány v členění:
 1. Náklady na projektové a průzkumné práce, neobsažené v této smlouvě.
 2. Náklady na stavební objekty (včetně předepsaných zkoušek) a úpravy území související s rekultivací (mimo nákladů na biologickou rekultivaci), včetně zeleně, náklady spojené s likvidací, případně přesunem existujících DHM, náklady na vyvolané investice včetně provizorních objektů a zařízení.
 3. Náklady na stroje, zařízení a inventář, které představují provozní soubory a po montáži vytvářejí DHM.
 4. Náklady na nákup samostatného DHM, které nevyžadují montáž.
 5. Vedlejší a ostatní rozpočtové náklady.

6. Náklady na nákup existujících strojů, zařízení a objektů.
 7. Náklady na přípravu a zabezpečení výstavby, vnitřní vybavení (DDHM), programové vybavení, náklady na biologickou rekultivaci.
- b) výkaz výměr a kontrolní rozpočet dle výše uvedeného písm. a) budou zpracovány v otevřeném formátu Excel v tomto vyhotovení:
1. Neoceněný výkaz výměr - jeden soubor typu zadání ve formátu Excel, který obsahuje potřebný počet listů podle soupisu prací jednotlivých objektů (všechny listy musí obsahovat stejnou strukturu informací a tato struktura musí být v soupisu prací popsána včetně formátů jednotlivých dat), dále rekapitulaci všech objektů a krycí list, kam se po doplnění jednotlivých cen všech položek soupisů správně dopočítává cena zakázky. V souboru nebudou uvedeny žádné ceny, všechna pole budou zamčena, kromě těch, která slouží pro doplnění nabídky účastníkem zadávacího řízení – jednotkové ceny a informace o dodavateli.
 2. Oceněný kontrolní rozpočet - jeden soubor ve formátu Excel, který obsahuje stejné informace jako soubor podle bodu 1 + navíc směrné ocenění všech položek soupisu projektantem

(dále jen „2. etapa díla“)

3. etapa:

- 2.1.8. Zajištění autorského dozoru** (dále jen „AD“) v rozsahu příslušné přílohy aktuálního znění Sazebníku pro navrhování nabídkových cen projektových prací a inženýrských činností (UNIKA) a jeho provádění kvalifikovanými osobami s příslušnou odbornou způsobilostí po celou dobu realizace stavby, na niž zhotovitel zpracuje projektovou dokumentaci podle této smlouvy, a to až do vydání dokladu o povoleném účelu užívání stavby ve smyslu § 119 zákona č. 183/2006 Sb. Zhotovitel projektové dokumentace v rámci AD zpracuje dodatečnou projektovou dokumentaci nepředvídatelných stavebních prací (bude-li se rozcházet projektová dokumentace se skutečností).

(dále jen „3. etapa díla“)

4. etapa:

- 2.1.9. Zajištění osoby koordinátora BOZP**, bude-li prokázána nutnost takové činnosti v době realizace stavby, na niž je projektová dokumentace zpracována podle této smlouvy, tj. osobu s osvědčením odborné způsobilosti podle zákona 309/2006 Sb. a v souladu s nařízením vlády č. 591/2006 Sb.
- Koordinátor BOZP je povinen do 8 dnů před předáním staveniště zhotoviteli podat místně příslušnému oblastnímu inspektorátu práce Oznámení o zahájení prací dle nařízení vlády č. 591/2006 Sb.

(dále jen „4. etapa díla“)

5. etapa:

- 2.1.10. Zajištění řádného výkonu činnosti technického dozoru stavebníka** (dále jen „TDS“) ve smyslu § 152 odst. 4 zákona č. 183/2006 Sb. po celou dobu realizace stavby, na niž zhotovitel zpracuje projektovou dokumentaci podle této smlouvy, a to až do vydání dokladu o povoleném účelu užívání stavby ve smyslu § 119 zákona č. 183/2006 Sb. a jeho provádění kvalifikovanými osobami s příslušnou odbornou způsobilostí. Rozsah výkonu činnosti TDS, která je předmětem 5. etapy díla, je uveden v příloze „**Specifikace rozsah výkon činnosti technického dozoru stavebníka**“, která je jako příloha č. 2 nedílnou součástí smlouvy (dále jen „příloha č. 2“).

Pokud je k řádnému výkonu činnosti TDS zapotřebí provedení dalších činností ve smlouvě výslovně neuvedených, o jejichž potřebě však zhotovitel měl a mohl vědět na základě svých

odborných a technických znalostí a zkušeností, považují se tyto dodávky či služby za součást předmětu smlouvy, resp. 5. etapy díla.

TDS je povinen se řídit především ustanoveními této smlouvy, části IV. zákona č. 183/2006 Sb. (§ 152, 153, 156 a 176) a § 2623 – 2630 OZ.

Po ukončení 5. etapy díla, tj. po vydání dokladu o povolení užívání stavby ve smyslu zákona č. 183/2006 Sb., je zhotovitel povinen zpracovat a předat objednateli závěrečnou zprávu o činnosti TDS.

(dále jen „5. etapa díla“)

- 2.2. Zhotovitel odpovídá za správnost a úplnost zpracované projektové a prováděcí dokumentace a proveditelnost a bezpečnost stavby podle této dokumentace, jakož i za technickou a ekonomickou úroveň projektu stavby a technologického zařízení. Současně zhotovitel potvrzuje, že se v plném rozsahu seznámil s rozsahem a povahou díla a že mu jsou známy veškeré technické, kvalitativní a jiné podmínky nezbytné ke zpracování díla.
- 2.3. Zhotovitel se zavazuje provést na své náklady a nebezpečí dílo popsané v čl. 2 smlouvy a řádně a včas dílo dokončit (ve lhůtě dle čl. 4 smlouvy) a předat je objednateli. Objednatel se zavazuje řádně provedené dílo převzít a zaplatit za něj cenu podle čl. 3 smlouvy.
- 2.4. Zhotovitel se dále zavazuje provést na požádání objednatele **případné další dodatečné práce**, nutné k řádnému zpracování nebo dokončení předmětu smlouvy, jejichž potřebnost ke splnění účelu této smlouvy bude objektivně doložena a vyvstala až v průběhu plnění díla a jejichž potřebnost nebylo možné při vynaložení náležité péče předvídat před uzavřením smlouvy.
- 2.5. Zhotovitel je povinen předložit případné požadavky na změnu smluvních ujednání týkajících se 1. etapy díla nejpozději 45 pracovních dnů před termínem jejího dokončení sjednaným v odst. 4. 2. čl. 4 a změny týkající se 2. etapy díla nejpozději 60 pracovních dnů před termínem jejího dokončení sjednaným v odst. 4.3. čl. 4 smlouvy, a to písemně k rukám statutárního zástupce objednatele na doručovací adresu uvedenou v úvodu smlouvy. Na později uplatněné požadavky nebude brán ze strany objednatele zřetel s výjimkou požadavků na změny, které prokazatelně nastaly až po výše uvedeném termínu.

Článek 3 Cena za dílo

- 3.1. Smluvní strany se ve smyslu zákona č. 526/1990 Sb., o cenách, ve znění pozdějších předpisů, dohodly na celkové, nejvýše přípustné ceně za dílo, specifikované v čl. 2 smlouvy, a to ve výši:

3.059.820,00 Kč bez DPH

(slovy: tři miliony padesát devět tisíc osm set dvacet korun českých bez DPH).

- 3.2. K celkové ceně díla bez DPH bude připočtena DPH v aktuální výši dle platných a účinných právních předpisů ke dni zdanitelného plnění. V době uzavření této smlouvy je zákonem stanovena sazba DPH ve výši 21 %, což činí 642.561,70 Kč a

celková cena za dílo včetně DPH tedy činí 3.702.381,70 Kč

(slovy: tři miliony sedm set dva tisíc tři sta osmdesát jedna korun českých sedmdesát haléřů včetně DPH).

- 3.3. Celková cena za dílo podle odst. 3.1. a 3.2. čl. 3 smlouvy se skládá z ceny:

a) **za 1. etapu díla**

1 506 770,00 Kč bez DPH

316 421,70 Kč DPH 21%

1 823 191,70 Kč včetně DPH

(slovy: jeden milion osm set dvacet tři tisíc jedno sto devadesát jedna korun českých sedmdesát haléřů včetně DPH)

b) za 2. etapu díla

627 450,00 Kč bez DPH
131 764,00 Kč DPH 21%
759 214,00 Kč včetně DPH

(slovy: sedm set padesát devět tisíc dvě stě čtrnáct korun českých včetně DPH)

c) za 3. etapu díla (výkon AD)

320 400,00 Kč bez DPH
67 284,00 Kč DPH 21%
387 684,00 Kč včetně DPH

(slovy: tři sta osmdesát sedm tisíc šest set osmdesát čtyři korun českých včetně DPH)

d) za 4. etapu díla (výkon koordinátora BOZP)

71 200,00 Kč bez DPH
14 952,00 Kč DPH 21%
86 152,00 Kč včetně DPH

(slovy: osmdesát šest tisíc jedno sto padesát dva korun českých včetně DPH)

e) za 5. etapu díla (výkon TDS)

534 000,00 Kč bez DPH
112 140,00 Kč DPH 21%
646 140,00 Kč včetně DPH

(slovy: šest set čtyřicet šest tisíc jedno sto čtyřicet korun českých včetně DPH)

- 3.4.** Podrobná skladba ceny za dílo podle této smlouvy, jednotkové ceny a celková cena jsou rozepsány v kalkulaci, která je jako příloha č. 3 nedílnou součástí smlouvy (dále jen „cenová kalkulace“). V těchto cenách jsou již zahrnuty veškeré náklady zhotovitele spojené s plněním této smlouvy.
- 3.5.** Zhotovitel má podle této smlouvy právo na zaplacení ceny pouze skutečně provedených prací a dodávek.
- 3.6.** Cena díla může být změněna dohodou smluvních stran pouze v případě, že v průběhu realizace díla dojde ke změnám, které jsou objektivně doložené, nutné ke zpracování a dokončení díla, které vyvstaly až v průběhu plnění díla a nebyly při vynaložení náležité odborné péče předvídatelné před uzavřením smlouvy a jsou odsouhlasené oběma smluvními stranami (dále jen „vícepráce“). Povinnost realizovat vícepráce a právo na jejich úhradu má zhotovitel až po uzavření dodatku k této smlouvě.

Článek 4 Doba plnění

- 4.1.** Smluvní strany se dohodly na termínu zahájení plnění dle odst. 2.1. čl. 2 smlouvy: **dnem účinnosti smlouvy.**
- 4.2.** Předmět smlouvy v rozsahu písemných výstupů 1. etapy díla zhotovitel provede nejpozději **do 210-ti kalendářních dnů** od účinnosti smlouvy. Zhotovitel předá 1. etapu díla objednateli způsobem stanoveným v čl. 5 smlouvy.
- 4.3.** Předmět smlouvy v rozsahu písemných výstupů 2. etapy díla zhotovitel provede nejpozději **do 300 kalendářních dnů** od účinnosti smlouvy. Zhotovitel předá 2. etapu díla objednateli způsobem stanoveným v čl. 5 smlouvy.
- 4.4.** Výkon funkce AD (3. etapa díla) se zhotovitel zavazuje vykonávat **průběžně po celou dobu stavby**, tj. od jejího zahájení až do vydání dokladu o povolení užívání stavby ve smyslu stavebního zákona.
- 4.5.** Činnost koordinátora BOZP (4. etapa díla) bude vykonávána osobou s osvědčením odborné způsobilosti podle zákona 309/2006 Sb., v souladu s nařízením vlády č. 591/2006 Sb. **po celou**

dobu stavby, tj. od jejího zahájení až do vydání dokladu o povolení užívání stavby ve smyslu stavebního zákona, **a v místě realizace stavby**.

- 4.6.** Činnost TDS (5. etapa díla) bude vykonávána osobou s osvědčením odborné způsobilosti podle zákona č. 360/1992 Sb., o výkonu povolání autorizovaných architektů a o výkonu povolání autorizovaných inženýrů a techniků činných ve výstavbě, ve znění pozdějších předpisů (dále jen „zákon č. 360/1992 Sb.“) **po celou dobu stavby**, tj. od jejího zahájení až do vydání dokladu o povolení užívání stavby ve smyslu zákona č. 183/2006 Sb.

Článek 5 Podmínky předání díla

- 5.1.** Řádně provedenou 1. a 2. etapu díla zhotovitel doručí objednateli osobně nebo poštou na adresu: Agentura hospodaření s nemovitým majetkem, Teplého 1899, 530 02 Pardubice v den stanovený zhotovitelem se zohledněním lhůty potřebné pro zajištění kontroly dle odst. 5.3. čl. 5 smlouvy tak, aby byly dodrženy termíny předání jednotlivých etap díla dle odst. 4.2. a 4.3. čl. 4 smlouvy.

- 5.2.** Zhotovitel objednateli předá

- 5.2.1 projektovou dokumentaci ve 2 vyhotoveních v tištěné podobě (způsobilých k dalšímu zdařilému kopírování),
5.2.2 prováděcí dokumentaci v 6 vyhotoveních v tištěné podobě (způsobilých k dalšímu zdařilému kopírování).

Dále bude zhotovitelem předáno:

- dokladová část - kladná vyjádření a stanoviska orgánů a organizací pověřených výkonem státní (vojenské) správy a ostatních dotčených orgánů a osob v originálech + 1 kopie v každém vyhotovení PD (týká se projektové i prováděcí dokumentace);
- v elektronické podobě budou předána na samostatných nosičích informací (např. CD nebo DVD disky)
 - * 2 vyhotovení projektové dokumentace v souladu s čl. 2 smlouvy (vyhotovení ve formátu *.dgn, *.dwg, *.xls, *.doc, *.pdf), dokladová část (ve formátu *.pdf)
 - *2 vyhotovení prováděcí dokumentace v souladu s čl. 2 smlouvy (vyhotovení ve formátu *.dgn, *.dwg, *.xls, *.doc, *.pdf), oceněný výkaz výměr (ve formátu *.xls dle bodu 2. písm. b) odst. 2.1.7. čl. 2 smlouvy a ve formátu kompatibilním s programem KROS), neoceněný výkaz výměr (ve formátu *.xls dle bodu 1. písm. b) odst. 2.1.7. čl. 2 smlouvy), dokladová část (ve formátu *.pdf)
- v elektronické podobě bude předáno na samostatných nosičích informací (např. CD nebo DVD disky) **6** vyhotovení (pro zadání veřejné zakázky) - bude obsahovat kompletní projektovou a prováděcí dokumentaci v souladu s čl. 2. smlouvy (vyhotovení ve formátu *.pdf), neoceněný výkaz výměr (ve formátu *.xls dle bodu 1. písm. b) odst. 2.1.7. čl. 2 smlouvy), dokladovou část (ve formátu *.pdf);
- kontrolní rozpočet bude dále dodán v počtu 2 vyhotovení v tištěné podobě.

- 5.3.** Po doručení 1. a 2. etapy díla TDO do 5-ti pracovních dnů provede kontrolu předaných výstupů příslušné etapy díla z hlediska správnosti, úplnosti a kvality jejího obsahu ve smyslu uzavřené smlouvy (včetně případných dodatků) a závěrů z technických rad (dále jen „TER“) a potvrdí zápis o předání a převzetí 1. a 2. etapy díla (dále jen „zápis“). Bude-li dílo bez vad s doložkou bez výhrad. Jeden výtisk potvrzeného zápisu předá objednatel zhotoviteli nejpozději do 10-ti kalendářních dnů od doručení dokončené etapy díla. V případě vad díla, které brání převzetí, TDO do 5-ti pracovních dnů od doručení oznámí telefonicky a současně i e-mailem zhotoviteli, že 1. nebo 2. etapu díla nepřevzeme a nepotvrdí zápis. Vady díla TDO oznámí písemně dopisem zhotoviteli do 10-ti kalendářních dnů od doručení konkrétní etapy díla a vrátí mu doručené výstupy k odstranění zjištěných vad.

- 5.4. Smluvní strany se zavazují poskytnout si vzájemně součinnost tak, aby k předání díla mohlo dojít ve sjednanou dobu. Termín pro předání díla se neprodlužuje o dobu, po kterou doručené dílo kontroloval v souladu s touto smlouvou TDO.

Článek 6

Platební a fakturační podmínky

- 6.1. Zhotovitel po vzniku práva fakturovat odešle bez zbytečného odkladu doporučeně objednateli daňový doklad (dále jen „faktura“). Za okamžik vzniku práva fakturovat se považuje den podpisu zápisu o předání a převzetí 1. (resp. 2.) etapy díla, tj. po předání a převzetí projektové dokumentace (resp. prováděcí dokumentace). Právo fakturovat za 3. etapu díla (AD), 4. etapu díla (koordinátor BOZP) a 5. etapu díla (TDS) vznikne zhotoviteli po dokončení stavby, na niž je projektová dokumentace zpracována, a vydání dokladu o povoleném účelu užívání stavby ve smyslu § 119 zákona č. 183/2006 Sb.
- 6.2. Faktura musí obsahovat všechny náležitosti řádného daňového dokladu podle platné právní úpravy, zejména podle zákona č. 235/2004 Sb., o dani z přidané hodnoty, ve znění pozdějších předpisů (dále jen „zákon o DPH“) a podle § 435 OZ. Dále musí faktura obsahovat tyto údaje:
- označení „faktura – daňový doklad“;
 - evidenční číslo daňového dokladu;
 - označení objednatele na faktuře: **Česká republika – Ministerstvo obrany, Tychonova 1, PRAHA 6, 160 00 PRAHA 6;**
 - číslo smlouvy a datum jejího uzavření;
 - název a sídlo smluvních stran, obchodní název, adresa;
 - IČO smluvních stran, DIČ zhotovitele;
 - předmět dodávky a název díla;
 - den vystavení faktury a datum splatnosti;
 - označení banky a čísla účtu zhotovitele, na který má být faktura uhrazena.
- 6.3. K faktuře musí být připojen:
- zápis o předání a převzetí 1. a 2. etapy díla;
 - závěrečné zprávy o činnosti AD, KOO BOZP a TDS.
- 6.4. Faktura bude objednateli doručena ve 2 vyhotoveních (originál a 1 kopie) na adresu pro doručování uvedenou v záhlaví smlouvy.
- 6.5. Splatnost faktury je 30 dnů ode dne jejího doručení objednateli, u faktur doručených objednateli v kalendářním měsíci prosinec a leden se smluvní strany dohodly na prodloužené lhůtě splatnosti 60 dnů ode dne doručení faktury objednateli.
- 6.6. Faktura se považuje za uhrazenou okamžikem odepsání fakturované částky z účtu objednatele a jejím směřováním na účet zhotovitele.
- 6.7. Objednatel je oprávněn fakturu vrátit zhotoviteli ve sjednané lhůtě splatnosti, neobsahuje-li některý údaj nebo přílohu uvedenou ve smlouvě nebo má jiné závady v obsahu nebo nedostatečný počet výtisků. Při vrácení faktury objednatel uvede důvod jejího vrácení a v případě oprávněného vrácení zhotovitel vystaví fakturu novou. Oprávněným vrácením faktury přestává běžet původní lhůta splatnosti a běží znovu ode dne doručení nové faktury objednateli. Zhotovitel je povinen novou fakturu doručit objednateli do 10-ti kalendářních dnů ode dne, kdy mu byla doručena oprávněně vrácená faktura.
- 6.8. Budou-li u zhotovitele shledány důvody k naplnění institutu ručení příjemce zdanitelného plnění podle § 109 zákona o DPH, bude objednatel při zasílání úplaty vždy postupovat zvláštním způsobem zajištění daně podle § 109a tohoto zákona.
- 6.9. Zálohové platby nebudou poskytovány.

Článek 7

Vlastnictví a odpovědnost za škodu

- 7.1. Vlastníkem věci, která byla zhotoviteli předána k provedení díla, je po celou dobu plnění díla objednatel.
- 7.2. Nebezpečí vzniku škody na věci předané k provedení díla přechází z objednatele na zhotovitele okamžikem předání věci a podpisem zápisu o předání a převzetí věci smluvními stranami.
- 7.3. Za nebezpečí škody na prováděném díle až do jeho předání přejímajícím odpovídá zhotovitel.
- 7.4. Oprávnění nakládat s předmětem plnění této smlouvy přechází na objednatele dnem protokolárního převzetí díla (jeho etapy). Vlastnické právo k převzatému dílu (etapě díla) přechází na objednatele dnem zaplacení.
- 7.5. Smluvní strany se dohodly, že v případě náhrady škody se bude hradit pouze skutečná, prokazatelně vzniklá škoda.
- 7.6. Zhotovitel se zavazuje mít po dobu plnění předmětu smlouvy uzavřeno **pojištění odpovědnosti** za škodu způsobenou jeho činností v důsledku provádění díla objednateli, případně třetím osobám, a to ve výši pojistného plnění min. 2 mil. Kč a spoluúčastí na pojistném plnění max. do 5-ti % pojistného plnění. Smlouvu týkající se předmětného pojištění (úředně ověřenou kopii) je zhotovitel povinen předložit objednateli nejpozději do 14-ti dnů po podpisu této smlouvy poslední smluvní stranou.

Článek 8

Záruka za jakost, práva z vadného plnění

- 8.1. Zhotovitel přejímá záruku za jakost díla ve smyslu ustanovení § 2619 OZ po dobu **36 měsíců** od předání a převzetí dokončeného díla. V případě, že dojde k vlastní realizaci stavby dle projektové dokumentace specifikované v čl. 2 smlouvy (za předpokladu zahájení realizace nejpozději do 3 let od předání 2. etapy díla objednateli), prodlužuje se záruka za jakost na předmět plnění této smlouvy na celou dobu životnosti předmětné stavby. Po tuto dobu odpovídá zhotovitel za vady, které objednatel zjistí a včas reklamuje.
- 8.2. Zhotovitel zodpovídá za to, že:
 - a) dílo nemá vady, je kompletní, splňuje určenou funkci a odpovídá požadavkům sjednaným v této smlouvě,
 - b) navržené řešení předmětné stavby obsažené v projektové dokumentaci je technicky realizovatelné v souladu s obecně závaznými právními předpisy a normami, které se vztahují ke zpracovanému dílu,
 - c) řešení stavby obsažené v projektové dokumentaci je navrženo ekonomicky, přiměřeně s přihlédnutím k objednatelům stanovenému účelu.
- 8.3. Práva z vadného plnění se řídí ustanoveními § 2615 a násl. OZ, není-li v této smlouvě stanoveno jinak.
- 8.4. Objednatel je oprávněn vytknout během záruční doby i zjevnou vadu díla, kterou toto dílo trpělo v době jeho předání.
- 8.5. Reklamace se uplatňují písemně.
- 8.6. Zhotovitel je povinen se k reklamaci písemně vyjádřit do 10-ti kalendářních dnů ode dne jejího obdržení. Ve svém vyjádření zhotovitel uvede, zda vady uznává (včetně návrhu způsobu a termínu jejich odstranění), nebo důvody, proč vady neuznává. Pokud tak neučiní, má se za to, že je reklamace oprávněná a zhotovitel je povinen odstranit vady do 20-ti kalendářních dnů od obdržení reklamace (pokud se smluvní strany nedohodnou jinak). Po uplynutí této lhůty je objednatel oprávněn pověřit odstraněním vad díla jinou odbornou firmu s tím, že zhotoviteli přeúčtuje veškeré takto vzniklé náklady.

- 8.7.** O odstranění vady musí být sepsán protokol.
- 8.8.** Zhotovitel je povinen nahradit všechny škody, které vzniknou objednateli či třetí osobě v důsledku vady díla.

Článek 9

Smluvní pokuty a úrok z prodlení

- 9.1.** V případě, že zhotovitel nedodrží termín provedení 1. etapy díla sjednaný v této smlouvě, uhradí objednateli smluvní pokutu ve výši 1.500,- Kč za každý i započatý den prodlení, a to až do úplného splnění závazku nebo do zániku smluvního vztahu.
- 9.2.** V případě, že zhotovitel nedodrží termín provedení 2. etapy díla, sjednaný v této smlouvě, uhradí objednateli smluvní pokutu ve výši 1.500,- Kč za každý i započatý den prodlení, a to až do úplného splnění závazku nebo do zániku smluvního vztahu.
- 9.3.** V případě, že zhotovitel bude v prodlení s plněním 3. etapy díla, tj. při nedodržení termínu dohodnutého pro výkon činností v rámci AD a zapsaného do stavebního deníku (případně uvedeného v zápise z kontrolního dne stavby, apod.) zavazuje se zaplatit objednateli smluvní pokutu ve výši 200,- Kč za každý i započatý den prodlení.
- 9.4.** V případě, že zhotovitel bude v prodlení s plněním 4. etapy díla, např. nebude provádět kontrolní dny ve sjednaném intervalu, zhotovitel zaplatí objednateli smluvní pokutu ve výši 100,- Kč za každé jednotlivé nesplnění povinnosti; v případě uložení pokuty za nedodržení povinností na úseku BOZP příslušným orgánem státní správy zhotovitel předmětnou pokutu uhradí v plném rozsahu objednateli.
- 9.5.** V případě, že zhotovitel bude v prodlení s plněním 5. etapy díla, tj. v případě, že zhotovitel neprovede některou z činností TDS uvedených v příloze č. 2 smlouvy, zaplatí zhotovitel objednateli smluvní pokutu ve výši 300,- Kč za každé jednotlivé neprovedení činnosti TDS.
- 9.6.** V případě, že zhotovitel bude v prodlení s odstraňováním vad díla dle odst. 8.6 čl. 8 smlouvy, zavazuje se zaplatit objednateli smluvní pokutu ve výši 500,- Kč za každý i započatý den prodlení a za každou vadu zvlášť.
- 9.7.** V případě, že zhotovitel bude v prodlení se zasláním návrhu Zápisu z TER objednateli dle odst. 11.2 čl. 11 smlouvy, uhradí objednateli smluvní pokutu ve výši 500,- Kč za každý i započatý den prodlení, a to až do úplného splnění závazku.
- 9.8.** V případě, že zhotovitel nevrátí objednateli veškerou zapůjčenou dokumentaci podle odst. 10.8 čl. 10 smlouvy, zavazuje se zaplatit objednateli smluvní pokutu ve výši 150,- Kč za každý i započatý den prodlení.
- 9.9.** V případě vad projektové dokumentace (např. v rozdílu výkazu výměr a výkresové dokumentace), v jejichž důsledku prokazatelně dojde v průběhu vlastní realizace stavby dle této projektové dokumentace k navýšení ceny díla za zhotovení této stavby, která vyplývá z výběrového řízení, v rámci něhož bude projektová dokumentace použita jako zadávací dokumentace (dále jen „základní cena stavby“), uhradí zhotovitel objednateli smluvní pokutu ve výši 250.000,- Kč (v případě navýšení do 5-ti % základní ceny stavby), ve výši 500.000,- Kč (v případě navýšení od 5-ti do 10-ti % základní ceny stavby) a ve výši 750.000,- Kč (v případě navýšení větším než 10 % základní ceny stavby).
- 9.10.** V případě prodlení objednatele s úhradou faktury uhradí objednatel zhotoviteli úrok z prodlení za každý započatý den prodlení ve výši stanovené nařízením vlády č. 351/2013 Sb., kterým se určuje výše úroků z prodlení a nákladů spojených s uplatněním pohledávky, určuje odměna likvidátora, likvidačního správce a člena orgánu právnické osoby jmenovaného soudem a upravují některé otázky Obchodního věstníku a veřejných rejstříků právnických osob a fyzických osob, ve znění pozdějších předpisů.

- 9.11.** Smluvní pokuty sjednané touto smlouvou a náklady na vymáhání pohledávek uhradí povinná strana na základě faktury vystavené oprávněnou stranou. Splatnost si smluvní strany sjednávají do 30-ti dnů po jejím doručení povinné straně. Právo uplatňovat a vymáhat smluvní pokuty vzniká prvním dnem následujícím po marném uplynutí lhůty.
- 9.12.** Smluvní pokuty a úrok z prodlení hradí povinná strana bez ohledu na to, zda a v jaké výši vznikla druhé smluvní straně škoda. Škoda a její náhrada je vymahatelná samostatně vedle smluvní pokuty. Smluvní strany výslovně vylučují použití ustanovení § 2050 OZ.
- 9.13.** Smluvní pokuty podle této smlouvy si smluvní strany sjednávají jako ujednání na samotné smlouvě nezávislá pro případ, že jejich smluvní vztah z nějakého důvodu zanikne před řádným dokončením a předáním díla (např. dohodou nebo odstoupením). To znamená, že zůstane zachováno právo objednatele uplatňovat po zhotoviteli smluvní pokuty, na něž mu vznikl nárok po dobu platnosti smlouvy.

Článek 10 **Zvláštní ujednání**

- 10.1.** Zhotovitel bere na vědomí, že místem plnění jsou objekty důležité pro obranu státu ve smyslu § 29 zákona č. 222/1999 Sb., o zajišťování obrany České republiky, ve znění pozdějších předpisů. V této souvislosti se zavazuje dodržovat následující požadavky objednatele:
- a) na zpracování předmětu smlouvy se nebudou podílet občané cizí státní příslušnosti, bez státní příslušnosti nebo s několika státními příslušnostmi (s výjimkou občanů členských států NATO a EU);
 - b) zhotovitel bude dodržovat veškerá interní nařízení upravující vstup do vojenského objektu a případně další omezení stanovená přímým uživatelem, která byla v této souvislosti vydána příslušným orgánem, do jehož působnosti tyto objekty důležité pro obranu státu náleží, a se kterými byl seznámen; nedodržení výše uvedených ujednání, může být důvodem k vystavení zákazu vstupu pro zaměstnance, nebo vydání zákazu vjezdu pro dopravní prostředky;
 - c) k udělení povolení vstupu a vjezdu do vojenského objektu předloží zhotovitel min. 5 pracovních dnů před zahájením prací seznam všech zaměstnanců, kteří budou vstupovat do vojenského objektu (zejména jméno, příjmení, datum a místo narození, číslo občanského průkazu a adresu trvalého bydliště) a seznam registračních značek dopravních prostředků;
 - d) vystavená povolení opravňující ke vstupu a vjezdu do vojenského objektu, vydaná uživatelem, se zhotovitel zavazuje vrátit nejpozději v termínu ukončení díla; nedodržení tohoto ujednání ze strany zhotovitele, opravňuje objednatele k pozastavení platby daňového dokladu (faktury) do doby odstranění uvedeného nedostatku zhotovitelem.
- 10.2.** Zhotovitel bude informovat objednatele o stavu rozpracovaného díla na pravidelných technických radách - TER, které bude zhotovitel organizovat podle potřeby, nejméně však 1x za měsíc, nebo na TER organizovaných objednatelem. Vstupní TER se zhotovitel zavazuje zorganizovat nejpozději do 10-ti kalendářních dnů od nabytí účinnosti této smlouvy. Objednatel se zavazuje poskytnout zhotoviteli součinnost při zajištění, resp. zprostředkování účasti zástupců MO na TER. Zápisy z TER zpracovává zhotovitel. Zhotovitel je povinen rozeslat (e-mailem) nejpozději do 3 pracovních dnů od konání TER návrh zápisu všem účastníkům jednání, včetně objednatele. Zápisy z TER budou součástí dokladové části projektové dokumentace.
- 10.3.** Objednatel je prostřednictvím TDO oprávněn kontrolovat průběžně postup realizace a kvalitu prováděného díla, přičemž k tomuto účelu si může přizvat i další odborné osoby, které pro provedení této kontroly potřebuje. Za tímto účelem je zhotovitel povinen předložit zástupci objednatele pro věci technické rozpracované dílo k nahlédnutí, a to nejpozději do 3 pracovních dnů od vyžádání.
- 10.4.** Při provádění díla je zhotovitel povinen dodržovat příslušné platné právní předpisy (zákony, vyhlášky) a technické normy (ČSN, EN) vztahující se k předmětnému dílu.

- 10.5.** Vzhledem k tomu, že objednatel není dle platné legislativy oprávněn vydat zhotoviteli plnou moc k projednání projektové dokumentace, připraví zhotovitel v dostatečném časovém předstihu žádosti o posouzení projektové dokumentace, které prostřednictvím technického dozoru objednatele předloží objednateli k podpisu. Objednatel podepíše předložené žádosti bezodkladně a nejpozději do 5-ti pracovních dnů je předá cestou technického dozoru objednatele zhotoviteli. Předání žádostí a potřebných příloh příslušným orgánům a organizacím zajistí zhotovitel.
- 10.6.** Zapracování případných připomínek dotčených orgánů a organizací pověřených výkonem státní (vojenské) správy a ostatních dotčených osob do projednané projektové dokumentace nesmí být řešeno formou číslovaných doplňků nebo změn k této projektové dokumentaci.
- 10.7.** Pokud zhotovitel při provádění díla zjistí, že pro bezvadné provedení díla je nezbytné provést činnosti (výkony), které nejsou specifikovány v předmětu smlouvy, je povinen bezodkladně informovat objednatele.
- 10.8.** Zhotovitel je povinen vrátit objednateli veškerou zapůjčenou dokumentaci, a to nejpozději do 14-ti kalendářních dnů po předání 1. etapy díla objednateli.
- 10.9.** Zhotovitel není oprávněn poskytnout výsledek jeho činnosti, který je předmětem této smlouvy, jiným osobám než objednateli. Prvopisy všech součástí díla je zhotovitel povinen uschovat nejméně po dobu pěti let od předání a převzetí předmětu díla. Na žádost objednatele se zhotovitel zavazuje po tuto dobu poskytnout objednateli jejich kopie, a to za úhradu nutných nákladů.
- 10.10.** Zhotovitel prohlašuje, že dílo není zatíženo žádnými právy třetích osob. Zhotovitel zejména odpovídá za případné porušení práv z průmyslového nebo jiného duševního vlastnictví třetích osob.
- 10.11.** Pokud jakýkoliv výsledek činnosti zhotovitele dle této smlouvy je autorským dílem podle zákona č. 121/2000 Sb., o právu autorském, o právech souvisejících s právem autorským a o změně některých zákonů (autorský zákon), ve znění pozdějších předpisů, nebo jinak chráněné duševní vlastnictví, poskytuje zhotovitel podpisem této smlouvy objednateli k takovému výsledku činnosti zhotovitele jako celku i jeho části časově neomezené, přenosné, neexkluzivní oprávnění (licenci). Současně zhotovitel poskytuje objednateli oprávnění autorské dílo či jiné duševní vlastnictví vytvořené pro objednatele dle této smlouvy upravovat či měnit. Jde-li o výsledek činnosti poddodavatele, který podléhá ochraně podle autorského zákona nebo podobného obecně závazného právního předpisu podle právního řádu bydliště/místa podnikání poddodavatele, zavazuje se zhotovitel zajistit pro objednatele ve vztahu k takovému dokumentu zhotovitele oprávnění v stejném rozsahu, jaký je požadován pro výsledek činnosti zhotovitele podle tohoto ustanovení smlouvy. Odměna za poskytnutí veškerých uvedených oprávnění/licencí je již zahrnuta v ceně díla. Objednatel není povinen poskytnutou licenci využít.
- 10.12.** V případě, že popis materiálu nebo výrobku (jeho technické a kvalitativní parametry a vlastnosti) bude v rámci projektové dokumentace (včetně výkazu výměr) řešen odkazem na konkrétní referenční výrobek, budou pro tyto účely voleny výrobky vyráběné zejména zemích Evropské unie, Švýcarsku, Norsku a členských státech NATO. Tyto výrobky musí současně splňovat technické požadavky stanovené zákonem č. 22/1997 Sb., o technických požadavcích na výrobky, ve znění pozdějších předpisů, a předpisy souvisejícími.
- 10.13.** V případě, že na základě konečného technického řešení stavby dle této projektové dokumentace nebude výkon činnosti koordinátora BOZP podle zákona č. 309/2006 Sb. nutný, nebo si objednatel zabezpečí výkon činnosti koordinátora BOZP v rámci přípravy a realizace sám, **nebude výkon koordinátora BOZP v průběhu realizace stavby dle této projektové dokumentace ze strany objednatele požadován a ze strany zhotovitele vykonáván a fakturován.**

10.14. V případě, že si objednatel zabezpečí výkon činnosti TDS v průběhu realizace stavby dle zhotovitelem zpracované projektové dokumentace sám, **nebude výkon činnosti TDS ze strany objednatele požadován a ze strany zhotovitele prováděn a fakturován.**

10.15. Zhotovitel není oprávněn v průběhu plnění svého závazku dle této smlouvy a ani po jeho splnění bez písemného souhlasu objednatele poskytovat jakékoliv informace, se kterými se seznámil v souvislosti s plněním svého závazku, a podkladové materiály v listinné či elektronické podobě, které mu byly poskytnuty v souvislosti s plněním závazku dle této smlouvy, třetím osobám (mimo případné poddodavatele). Poskytnuté informace jsou ve smyslu § 1730 OZ důvěrné.

Článek 11 **Zánik závazků**

11.1. Smluvní strany se dohodly, že závazek ze smluvního vztahu zaniká v těchto případech:

- a) splněním všech závazků;
- b) dohodou smluvních stran při vzájemném vyrovnání účelně vynaložených a prokazatelně doložených nákladů ke dni zániku smlouvy;
- c) jednostranným odstoupením od smlouvy pro její podstatné porušení;
- d) jednostranným odstoupením objednatele od smlouvy v případě, že zhotovitel předal objednateli před uzavřením této smlouvy nepravdivé nebo neúplné informace a doklady, jejichž obsah nebo samotný fakt (ne)doložení mohly ovlivnit zadávací řízení a rozhodnutí objednatele o sjednání této smlouvy;
- e) jednostranným odstoupením objednatele od smlouvy v případě, že bude vůči majetku zhotovitele vyhlášeno insolvenční řízení, v němž bude vydáno rozhodnutí o úpadku nebo byl-li vůči zhotoviteli insolvenční návrh zamítnut pro nedostatek majetku k úhradě nákladů insolvenčního řízení.

11.2. Nastanou-li u některé ze smluvních stran skutečnosti bránící řádnému plnění této smlouvy, je tato smluvní strana povinna to ihned bez zbytečného odkladu oznámit druhé straně a vyvolat jednání zástupců oprávněných k jednání ve věcech smluvních.

11.3. Chce-li některá ze stran od této smlouvy odstoupit na základě ujednání z této smlouvy vyplývajících, je povinna svoje odstoupení písemně oznámit druhé straně. V odstoupení musí být dále uveden důvod, pro který strana od smlouvy odstupuje a přesná citace toho ustanovení smlouvy, který ji k takovému kroku opravňuje. Bez těchto náležitostí je odstoupení neplatné.

11.4. Za podstatné porušení smlouvy ze strany zhotovitele se považuje:

- a) prodlení s plněním 1. nebo 2. etapy díla delší než 30 kalendářních dnů;
- b) nedodržení ujednání o záruce a odpovědnosti za vady;
- c) opakované (minimálně 5x) neplnění jednotlivých činností v rámci výkonu AD;
- d) opakované (minimálně 5x) neplnění jednotlivých činností v rámci výkonu koordinátora BOZP;
- e) opakované (minimálně 5x) neplnění jednotlivých činností v rámci výkonu TDS.

11.5. Odstoupení od smlouvy se dále řídí ustanoveními § 2001 a násl. OZ.

11.6. Odstoupí-li některá ze smluvních stran od této smlouvy na základě ujednání z této smlouvy vyplývajících, povinnosti obou stran jsou poté následující:

- a) zhotovitel provede soupis všech prací (výkonů) provedených ke dni oznámení o odstoupení od této smlouvy a jejich finanční ocenění;
- b) zhotovitel vyzve objednatele k předání a převzetí rozpracovaného díla a objednatel je povinen do 30-ti kalendářních dnů od obdržení vyzvání zahájit přejímací řízení rozpracovaného díla;
- c) po převzetí rozpracovaného díla objednatelem a vzájemném odsouhlasení finančního ocenění vystaví zhotovitel konečnou fakturu (daňový doklad) rozpracovaného díla;
- d) smluvní strana, která důvodně odstoupení od smlouvy zapříčinila, je povinna uhradit druhé straně veškeré náklady jí vzniklé z důvodů odstoupení od této smlouvy;

- e) nemá-li však částečné plnění pro objednatele význam, může v souladu s § 2004 odst. 2 OZ od smlouvy odstoupit ohledně celého plnění.

11.7. Zhotovitel není oprávněn zcela ani zčásti postoupit na třetí osobu žádné ze svých práv, ani žádný ze svých závazků plynoucích z této smlouvy ani tuto smlouvu jako celek.

Článek 12 **Závěrečná ujednání**

- 12.1.** Vztahy mezi smluvními stranami se řídí právním řádem České republiky. Smluvní strany se dohodly, že vztahy v této smlouvě neupravené se řídí ustanoveními OZ. Spory, které nebudou vyřešeny dohodou, budou řešeny před soudem obecně příslušným dle sídla objednatele.
- 12.2.** Tuto smlouvu lze měnit pouze formou vzestupně číslovaných dodatků podepsaných elektronicky oběma smluvními stranami.
- 12.3.** Smluvní strany berou na vědomí, že ve smyslu zákona č. 110/2019 Sb., o zpracování osobních údajů, ve znění pozdějších předpisů, budou shromažďovat a zpracovávat osobní údaje fyzických osob vzájemně si poskytnuté, a to výlučně za účelem realizace této smlouvy po dobu její platnosti a po jejím ukončení po dobu stanovenou v souladu se zákonem č. 499/2004 Sb., o archivnictví a spisové službě a o změně některých zákonů, ve znění pozdějších předpisů. Jiné využití se vylučuje. Smluvní strany současně souhlasí s tím, že budou shromažďovat a zpracovávat osobní údaje fyzických osob jimi ve smlouvě uvedených v rozsahu titulu, jména a příjmení, čísla občanského průkazu, rodného čísla nebo data narození, bydliště, telefonního čísla a e-mailové adresy a registrační značky vozidla, a to pouze za účelem plnění právních povinností, které se na ně vztahují.
- 12.4.** Je-li nebo stane-li se některé ustanovení smlouvy neplatné či neúčinné, nedotýká se to ostatních ustanovení, která zůstávají platná a účinná. Smluvní strany se v tomto případě zavazují dohodou nahradit ustanovení neplatné či neúčinné novým ustanovením platným či účinným, které nejlépe odpovídá původně zamýšlenému účelu ustanovení neplatného či neúčinného.
- 12.5.** Veškerá komunikace mezi smluvními stranami týkající se této smlouvy musí být učiněna v písemné formě, není-li v textu smlouvy uvedeno výslovně jinak, a musí být doručena osobně nebo prostřednictvím doporučené poštovní zásilky nebo datové schránky na adresy uvedené v záhlaví této smlouvy. V případě doručení jakékoli písemnosti faxem nebo e-mailem musí být originál tohoto dokumentu v listinné podobě doručen adresátovi osobně nebo prostřednictvím doporučené poštovní zásilky na adresu uvedenou v záhlaví této smlouvy. Pro dodržení sjednané lhůty je rozhodující datum doručení e-mailové (faxové) zprávy.
- 12.6.** Smluvní strany sjednávají pravidla pro doručování vzájemných písemností tak, že písemnost se v případě pochybností nebo nedoručitelnosti považuje za doručenu nejpozději třetím pracovním dnem po jejím odeslání na adresu uvedenou v záhlaví této smlouvy, nedoručí-li druhá strana písemné oznámení o změně adresy, a to bez ohledu na to, zda se adresát na této adrese zdržuje a zásilku vyzvedne. V případě doručování písemností do datové schránky si smluvní strany sjednávají, že za okamžik doručení datové zprávy se považuje její dodání do datové schránky adresáta.
- 12.7.** Zhotovitel bere na vědomí, že objednatel je ve smyslu § 2 odst. 1 zákona č. 106/1999 Sb., o svobodném přístupu k informacím, ve znění pozdějších předpisů, a § 2 odst. 1 zákona č. 340/2015 Sb., o zvláštních podmínkách účinnosti některých smluv, uveřejňování těchto smluv a o registru smluv (zákon o registru smluv), ve znění pozdějších předpisů (dále jen „zákon o registru smluv“), povinným subjektem a souhlasí se zveřejněním této smlouvy. Tento souhlas je poskytován do budoucna na dobu neurčitou pro účely informování veřejnosti o činnosti smluvních stran. Výslovně je pro strany této smlouvy sjednána možnost zpřístupnění či zveřejnění celé této smlouvy v jejím plném znění, jakož i všech úkonů a okolností s touto smlouvou přímo souvisejících, pokud tím nedojde k porušení zákonem stanovené povinnosti mlčenlivosti.

12.8. Tato smlouva nabývá platnosti dnem podpisu poslední smluvní stranou a účinnosti dnem jejího uveřejnění dle zákona o registru smluv.

12.9. Tato smlouva o 16-ti očíslovaných stránkách je vyhotovena pouze v elektronické podobě. Nedílnou součástí smlouvy jsou přílohy:

Příloha č. 1: Technická specifikace pro zadání VZ - počet stran: 9


Příloha č. 2: Rozsah výkonu činnosti technického dozoru stavebníka - počet stran: 3

Příloha č. 3: Cenová kalkulace - počet stran: 1

Za objednatele:


pověřen řízením OŘS

podepsáno elektronicky

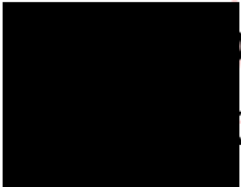

Digitálně podepsal

Datum: 2020.06.08
07:00:32 +02'00'

Za zhotovitele:


jednatel
Arch.Design, s.r.o.

podepsáno elektronicky


Digitálně podepsal

Datum: 2020.05.22
10:45:06 +02'00'

Technická specifikace pro zadání VZ

Akce: „Chrudim – výstavba garážových stání pro techniku“

Předmět zakázky:

Zpracování **projektové dokumentace** pro vydání stavebního povolení (DSP) v rozsahu specifikovaném v čl.2 smlouvy o dílo.

Zpracování **dokumentace pro provádění stavby (DPS)** v rozsahu specifikovaném v čl.2 smlouvy o dílo.

Zajištění **autorského dozoru** v rozsahu specifikovaném v čl.2 smlouvy o dílo.

Zajištění **osoby koordinátora bezpečnosti a ochrany zdraví při práci** v rozsahu specifikovaném v čl.2 smlouvy o dílo.

Zajištění **řádného výkonu činností technického dozoru stavebníka** v rozsahu specifikovaném v čl.2 smlouvy o dílo.

Účel a cíl:

Účelem je získání odborného technického podkladu - **projektové dokumentace pro stavbu „Chrudim - Kasárna kpt. Jaroše - garážová stání pro techniku - výstavba“** s cílem vybudování garážových stání pro uložení pozemní vojenské techniky a vybudování univerzálních učeben pro teoretickou část výcviku s napojením objektů na technickou a dopravní infrastrukturu.

- Potřeba uživatele je vyvolaná změnou organizačních struktur. Současný stav má 43.vpr na TMVP 190ks vozidel a dalších 96ks přívěsů. Více než 40% vozidel (převážně speciální a těžké techniky) je celoročně parkováno v otevřeném a nekrytém stání, čímž dochází k rychlejšímu opotřebení klíčové vojenské techniky. Stávající garážové stání zahrnuje budovu č.20 z lehké ocelové konstrukce pokrytou vlnitým plechem, kde jsou uloženy pouze vozidla typu AOT, 1x BUS, 1x AV-15 a 1x AD-20. K navýšení kapacit krycího stání je dočasně (nouzově) využívána i hala pro výcvik výsadkářů a balení padáků, což omezuje zejména kapacitu balení padáků při výcviku vysazení na padáku. Stávající stav uložení pozemní vojenské techniky 43.vpr je dlouhodobě neudržitelný.
- Výstavba dalších garážových stání pro uložení pozemní vojenské techniky je prioritou 43.vpr. Dále dojde k vybudování univerzálních učeben pro teoretickou část výcviku v různých druzích příprav, které budou sloužit i pro přípravu velitelů a štábu a jako zasedací místnost při školeních (poučeních) příslušníků praporu a jednání velitele.
- Cílem je vybudovat:
 - Garáž č.1 – krytá kovová konstrukce;
 - Garáž č.2 – krytá cihlová víceúčelová budova s garážovým stáním;
 - Garáž č.3 (P1-P4) - 4 přístřešky pro stání vozidel z ocelové konstrukce;
 - Oplocení, vč. demolice stávajícího oplocení;
 - Napojení objektů na technickou a dopravní infrastrukturu;
 - Datové spojení pro garáž č.1 a garáž č.2– dále viz požadavky Agentury KIS.

Dotčené prostory:

Dotčeným prostorem je areál Kasárna kpt. Jaroše, VÚ 1837, CE 05-18-01, obec Chrudim, v k.ú. Chrudim [654299], p.č.1754, 3773, LV 261.

Předpokládaný rozsah projektových prací – požadavky na technické řešení:

V rámci projektových prací je uvažován předpokládaný rozsah prací (vč. obrazových schémat a informací o rozměrech), který se však může dle podmínek vyplývajících z příslušných zákonů, norem, interních předpisů a upřesňujících požadavků uživatele při vypracování projektové dokumentace upřesňovat a doplňovat, jedná se zejména o :

Garáž č.1 – krytá kovová konstrukce

Zastavěná plocha cca 40x15m, výška 5m, sedlová střecha, výška v hřebeni 6,5m, jednopodlažní. Předpokládá se vystavět z lehké ocelové konstrukce obložené ze sendvičových panelů tvořených izolací a prolamovaným plechem, objekt rozčlenit na 3 části, plocha 12x15m pomocí prolamovaného plechu do výšky 2,5m – zbylou horní část přepažit tahokovem z hliníkového plechu. Poslední 4 část oddělit sendvičovými panely s izolací a prolamovaným plechem a v této části vytvořit stejným způsobem 3 místnosti o rozměrech 4x5m se vstupními dveřmi – sklady technického materiálu. Podlahu, která je určena pro pojezd těžké kolové techniky, vybudovat betonovou s nosností min. 7,5 tun/ m2 s dilatačními nebo řezanými spárami a s hlazeným ořezávacím povrchem v šedé barvě.

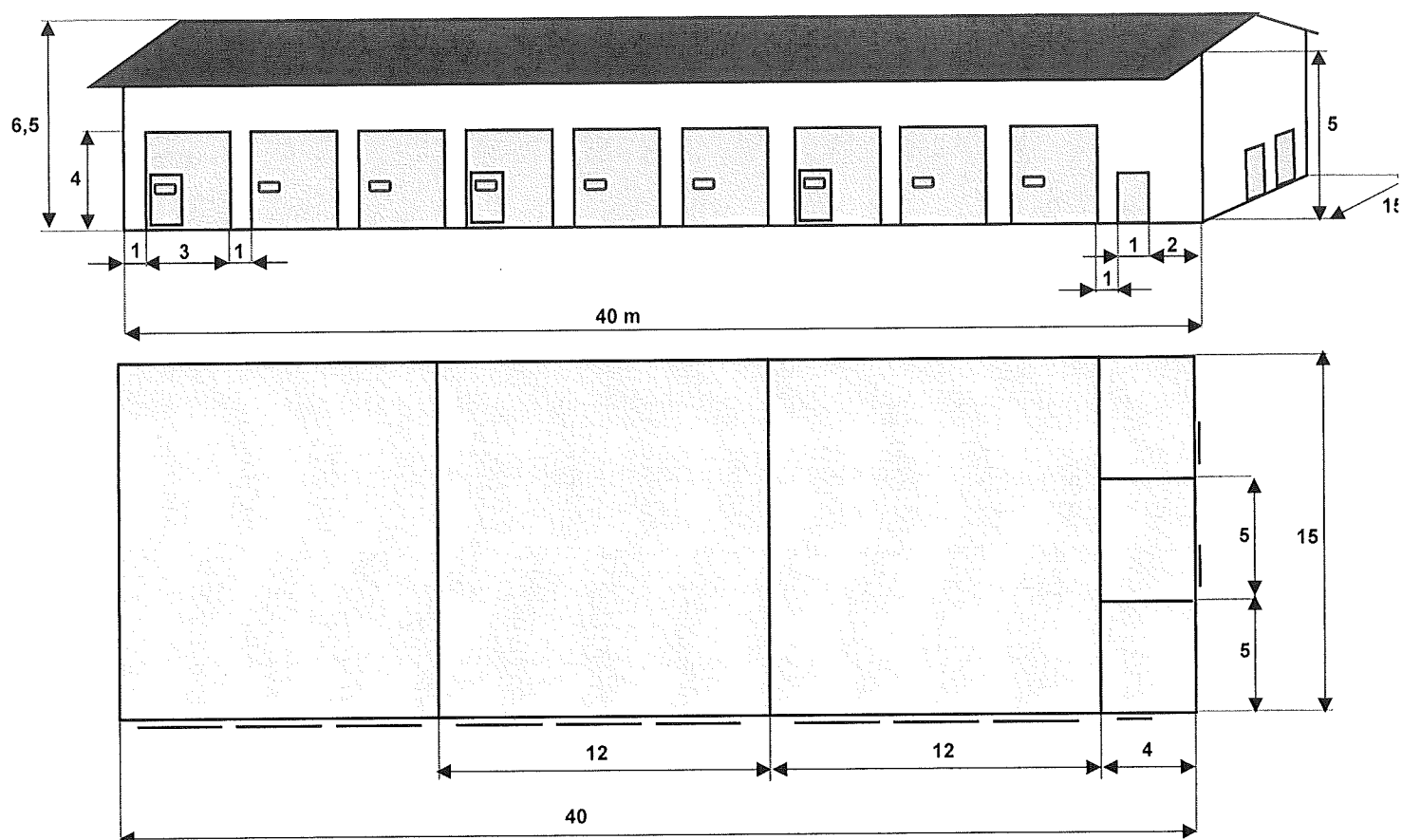
Garáž je určena pro následující vojenská vozidla:

- o TATRA T-815 6x6 POP3, rozměry (dxšxv): 9575x2550x2960mm, hmotnost pohotovostní 24600kg, celková 25000kg, nosnost náprav (1., 2., 3.) 9000kg, 10000kg, 10000kg;
- o TATRA T-815 8x8 VVN, rozměry (dxšxv) 8590x2550x3300mm, hmotnost pohotovostní 13600kg, celková 34000kg, nosnost náprav (1., 2., 3., 4.) 9000kg, 9000kg, 10000kg, 10000kg;
- o TATRA T-815 6x6 VVN ARMAX, rozměry (dxšxv) 8350x2500x3030mm, hmotnost pohotovostní 12700kg, celková 20700kg, nosnost náprav (1., 2., 3.) 9000kg, 10000kg, 10000kg;
- o TATRA T-815 8x8 MULTILIFT MK IV s kontejnerem, rozměry (dxšxv) 9063x2620x4140mm, hmotnost pohotovostní 17000kg, celková 32000kg, nosnost náprav (1., 2., 3., 4.) 8000kg, 8000kg, 10000kg, 10000kg

Otvory pro vjezd techniky osadit elektricky ovládanými sekčními průmyslovými vraty z oceli o rozměrech 3x4m (šxv) s možností nouzového ručního otvírání. Ovládací prvky vrat umístit uvnitř garáže. Všechny vrata vybavit souměrně průzorovým okénkem v levé části vrat, každé třetí vrata vybavit integrovanými dveřmi. Celkový počet vrat je 9 (3 vrata pro každou ze 3 částí garáže). Barva vrat tmavě šedá. V každé části pro parkování vozidel nainstalovat 3 řady zářivkového osvětlení každou o 9 tělesech a dále na každé stěně nainstalovat 3 elektrické zásuvky 230V (celkem 9 ks na jednu část) a navíc na zadní stěně každé části vždy 1 elektrickou zásuvku 400V. Pro poslední 4. část zabezpečit osvětlení jedním zářivkovým tělesem v každé místnosti, každou místnost vybavit 2 zásuvkami 230V a jedno elektrické topné těleso. Dveře místností plastové s kovovým kováním a integrovaným okénkem rozměru 20x20cm ve výšce 160cm spodní hrany okénka od země. Vytápění nebo temperování

nevyžadujeme. Požadujeme čtyři venkovní diodové lampy, které umístít zvenku na garáž – 2x na čelní rohy budovy, 1x doprostřed čelní stěny, 1x na zadní část severní stěny (výška umístění min. 4,2m). Jedná se o garáže bez stálé obsluhy. Stávající plocha je travnatá, pravděpodobně zde zůstaly základové konstrukce po demolici původního objektu, které se požadují odstranit.

Schéma GARÁŽ 01



Garáž č.2 – krytá cihlová víceúčelová budova s garážovým stáním

Zastavěná plocha cca 50x15m, výška 8m, sedlová střecha, výška v hřebeni 11m. Víceúčelový dvoupodlažní objekt s garážovým stáním se předpokládá vybudovat z cihel (tvárnic) s betonovým litým schodištěm. První podlaží je určeno ke garážování techniky v temperovaném prostoru. Garáž je určena pro následující vojenská vozidla:

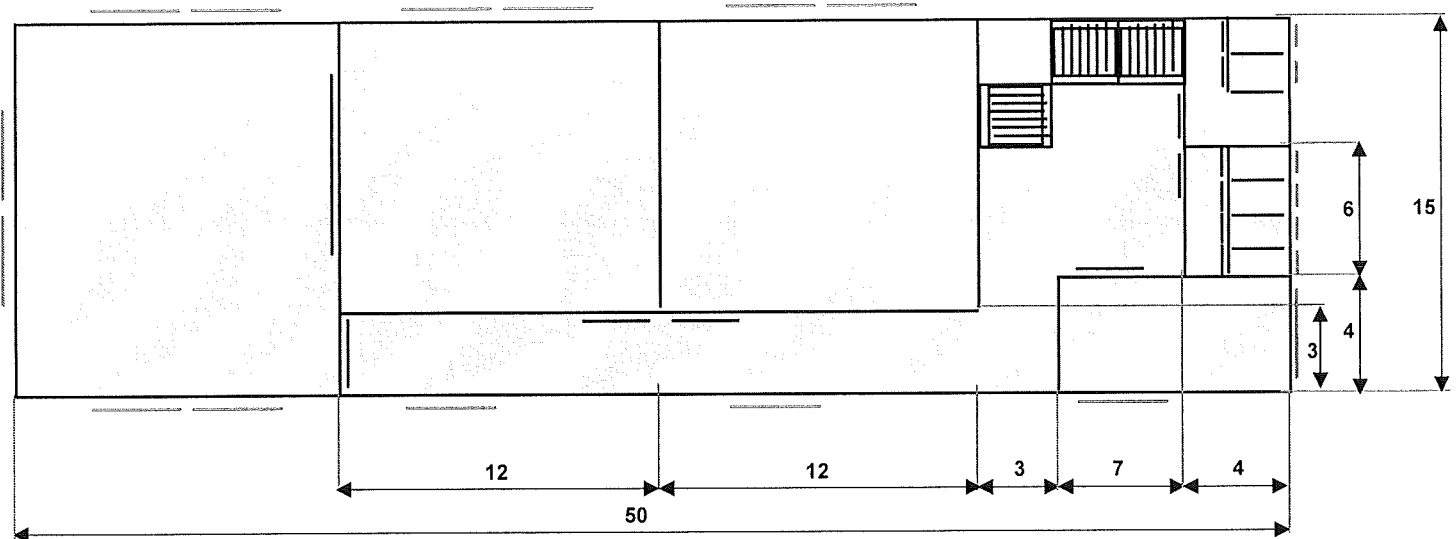
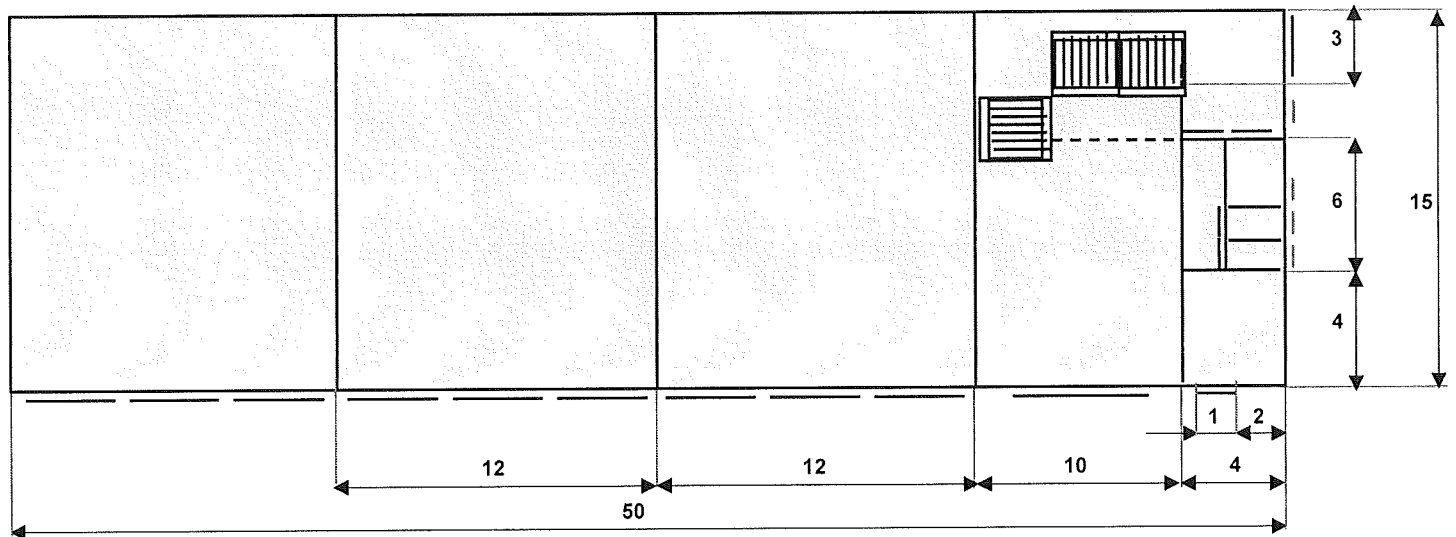
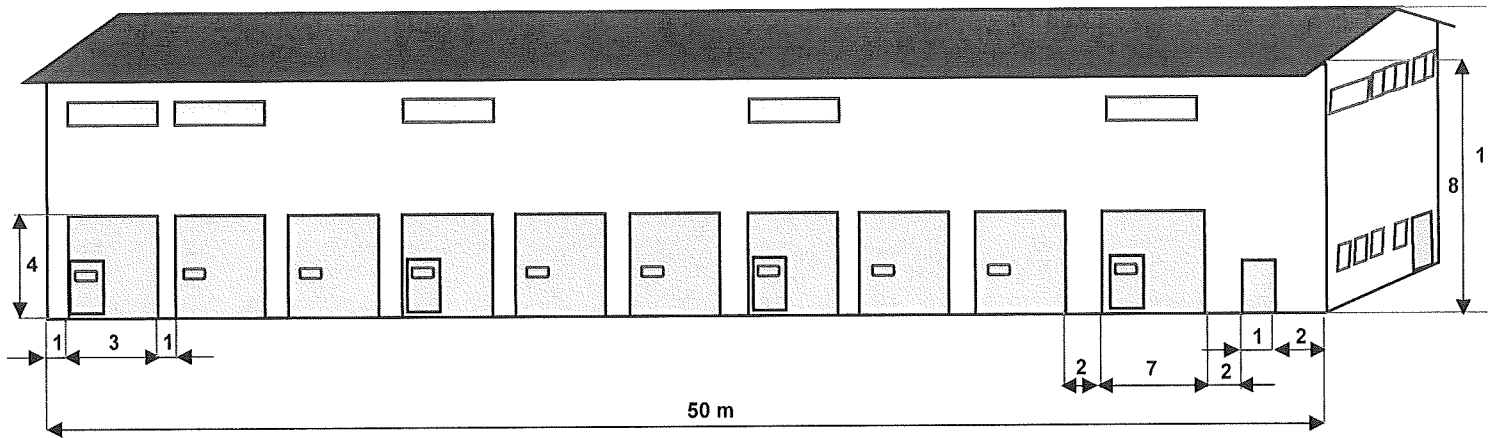
- o TATRA T-815 6x6 POP3, rozměry (dxšxv): 9575x2550x2960mm, hmotnost pohotovostní 24600kg, celková 25000kg, nosnost náprav (1., 2., 3.) 9000kg, 10000kg, 10000kg;
- o TATRA T-815 8x8 VVN, rozměry (dxšxv) 8590x2550x3300mm, hmotnost pohotovostní 13600kg, celková 34000kg, nosnost náprav (1., 2., 3., 4.) 9000kg, 9000kg, 10000kg, 10000kg;
- o TATRA T-815 6x6 VVN ARMAX, rozměry (dxšxv) 8350x2500x3030 mm, hmotnost pohotovostní 12700kg, celková 20700kg, nosnost náprav (1., 2., 3.) 9000kg, 10000kg, 10000kg;

o TATRA T-815 8x8 MULTILIFT MK IV s kontejnerem, rozměry (dxšxv) 9063x2620x4140mm, hmotnost pohotovostní 17000kg, celková 32000kg, nosnost náprav (1., 2., 3., 4.) 8000kg, 8000kg, 10000kg, 10000kg

První podlaží rozdělit na 5 částí – 3 identické části, plocha 12x15m pro parkování vozidel vybavit 3 elektrickými sekčními průmyslovými vraty z oceli, ovládání umístit uvnitř garáže včetně nouzového ručního ovládání. Barva vrat tmavě šedá. V každé části pro parkování vozidel nainstalovat 3 řady zářivkového osvětlení každou o 9 tělesech a dále na každé stěně nainstalovat 3 elektrické zásuvky 230V (celkem 9 ks na jednu část) a navíc na zadní stěně každé části vždy 1 elektrickou zásuvku 400V. Všechny vrata vybavit souměrně průzorovým okénkem v levé části vrat, každé třetí vrata vybavit integrovanými dveřmi. Rozměry u 9ks vrat 3x4m (šxv). Do 4. části, plocha 10x10m nainstalovat stejná vrata o rozměru 7x4m (šxv). Vedle 4. části vybudovat technickou místnost o rozměrech 4x4m s plastovými dveřmi vybavenými okénkem o rozměru 20x20cm ve výšce 160cm spodní hrany okénka od země. Technickou místnost vybavit 2 zásuvkami 230V a jedním osvětlovacím tělesem. Dále v prvním podlaží vybudovat sociální zařízení – dvě místnosti rozdělené pro muže a ženy, jednotlivé toalety oddělit oddělovacími boxy. Schodiště požadujeme betonové o šířce min. 2m (navrhovaná šířka je 3m), zábradlí přišroubovat oboustranně na stěny schodiště. V každé části pro parkování vozidel nainstalovat 3 řady zářivkového osvětlení každou o 9 tělesech a dále na každé stěně nainstalovat 3 elektrické zásuvky 230V (celkem 9 ks na jednu část). Ve 4 části nainstalovat pouze 2 řady osvětlení po 6 tělesech a dále na každé stěně nainstalovat 3 elektrické zásuvky 230V (celkem 9ks). Schodiště a toalety osvětlit diodovým osvětlením za použití panelových podhledů. Podlahu garážových stání ve všech čtyřech částech vybudovat betonovou s nosností min. 7,5 tun/ m2 s dilatačními nebo řezanými spárami a s hlazeným otěruvzdorným povrchem v šedé barvě. Podlahy v části schodiště a toalet zhotovit z dlažby, kachličkami dále obložit i toalety do výšky 2m.

Druhé podlaží bude sloužit jako univerzální učebny pro teoretickou část výcviku v různých druzích příprav. Zároveň budou učebny sloužit pro přípravu velitelů a štábu a jako zasedací místnost při školeních (poučeních) příslušníků praporu a jednání velitele. Každá z učeben s kapacitou 50 osob z toho vždy maximálně 8 žen. Druhé podlaží rozdělit na 3 učebny, z nichž dvě propojit zatahovacími dveřmi o rozměru 6x2,2m. Rámy dvoukřídlých dveří do učeben osadit dřevěným obložením. V každé z učeben vydláždít podlahu o velikosti 1,5x8m po straně za vchodovými dveřmi a přilehlou stěnu vybavit nástěnným věšákem s dřevěnou deskou. Na zbylý prostor učeben položit záteňový koberec se stěnovými lištami a kovovou přechodovou lištou (přechod u části s dlažbou). Část u schodiště využít pro sociální zařízení (muži a ženy), chodbu a kuchyňku. Podlaha – dlažba, sociální zařízení obloženo obklady do výšky 2m, obložení i části kuchyňky. Osvětlení ledkové s využitím panelových podhledů, v učebnách podhledy sádrokartonové. Na sociálních zařízeních 3x zásuvka 230V, v kuchyňce 4x zásuvka 230V, na chodbě a schodišti 2x zásuvka 230V. Učebny napojit na telefonní linku a datové sítě (CADS), vč. el. dvojzásuvek 230V pro PC a dalších cca 10x el. zásuvek 230V na učebnu. Vytápění schodiště, sociálních zařízení v obou patrech, a celého horního patra napojením na stávající teplovod v areálu kasáren přes výměňkovou stanici. Topná tělesa v každé ze zmiňovaných místností. Počet topných těles dle projektové dokumentace v závislosti na typu. Zateplení celého druhého podlaží a 5 částí prvního podlaží, garáže bez zateplení. Okna na celé budově plastová, dvouvrstvá z vnější strany tmavě šedá, z vnitřní bílá, u oken učeben nainstalovat venkovní zatemnění (žaluzie). Navrhnu nucený VZT rozvod vzduchu – v případě požadavku hygieny. Požadujeme 5 venkovních diodových lamp, které umístit zvenku na garáž – 4x na všechny rohy budovy, 1x doprostřed čelní stěny (výška umístění min. 4,2m). Přívod vody pouze do jižní části budovy (sociální zařízení a kuchyňka) + venkovní vývod vody s připojením na hadici (vývod umístit v části 4 – garáž).

Schéma GARÁŽ 02



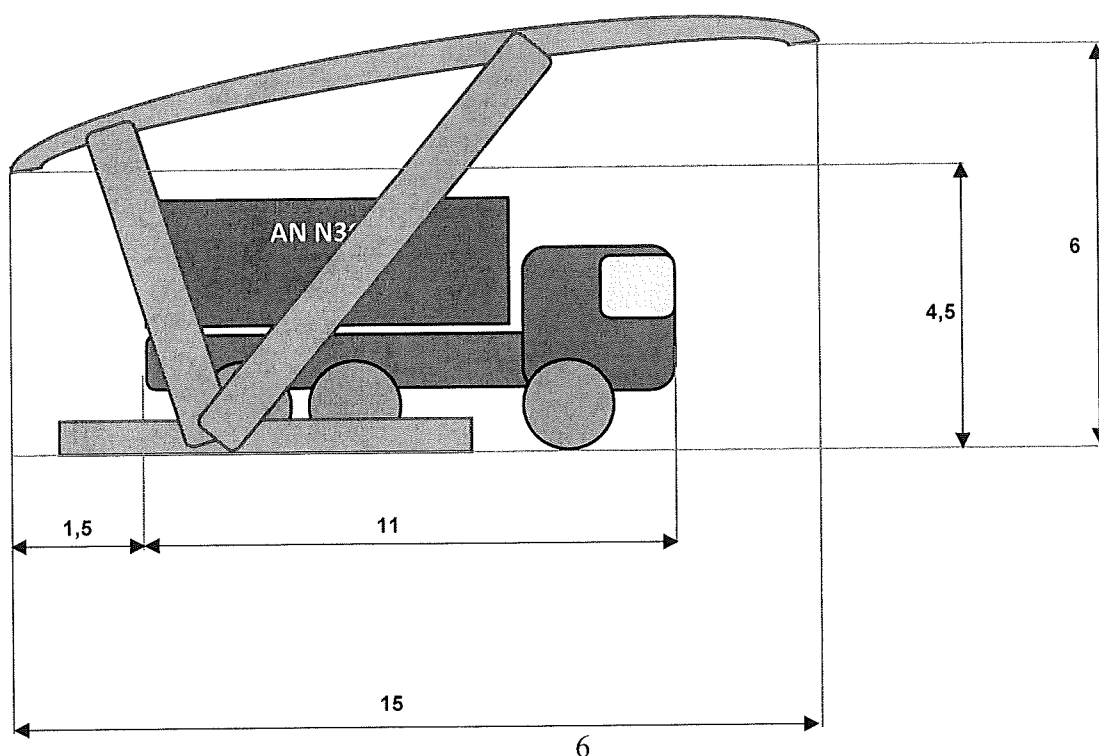
Garáž č.3 (P1-P4) – 4 přístřešky pro stání vozidel z ocelové konstrukce

Jedná se o kryté přístřešky z ocelové konstrukce určené pro venkovní kryté stání těžké vojenské techniky. Přístřešky jsou určeny pro následující vojenská vozidla:

- o TATRA T-815 8x8 VVN, rozměry (dxšxv) 8590x2550x3300mm, hmotnost pohotovostní 13600kg, celková 34000kg, nosnost náprav (1., 2., 3., 4.) 9000kg, 9000kg, 10000kg, 10000kg;
- o TATRA T-815 6x6 VVN ARMAX, rozměry (dxšxv) 8350x2500x3030 mm, hmotnost pohotovostní 12700kg, celková 20700kg, nosnost náprav (1., 2., 3.) 9000kg, 10000kg, 10000kg;
- o TATRA T-815 8x8 MULTILIFT MK IV s kontejnerem, rozměry (dxšxv) 9063x2620x4140mm, hmotnost pohotovostní 17000kg, celková 32000kg, nosnost náprav (1., 2., 3., 4.) 8000kg, 8000kg, 10000kg, 10000kg.

Na přiloženém obrázku je vyobrazen pouze návrh možného konstrukčního řešení. Požadavky uživatele jsou dány pouze rozměry přístřešků, přístřešky požadujeme čtyři (cca P1: 15m, P2: 15m, P3: 35m a P4: 40m dlouhé). Minimální výška spodní části konstrukce je 4,5m (nejvyšší vozidlo dosahuje výšky 4m), celková šířka stání je 15m (nejdelší vozidlo dosahuje délky 11m + celkově 4m vpředu i vzadu, aby došlo ke kompletní ochraně techniky proti povětrnostním vlivům. Vzhledem k prostorovým možnostem parku vojenské techniky je vhodnější výstavba přístřešku s jedním nebo dvěma středovými nosnými ocelovými pilíři tak, aby bylo možné s technikou lépe manévrovat (pojízdit) při garážování a výjezdu (předpoklad rozestupů mezi pilíři 6m). Nepožadujeme přívod elektrické energie ani venkovního osvětlení. Posoudit nosnost stávající skladby asfaltové a betonové konstrukce autoparku, příp. navrhnout nové asfaltové nebo betonové kce, u přístřešku P3 je stávající podlaha v degradovaném stavu (stávající podlaha pod demontovaným ESO přístřeškem). Nosnost podlah se požaduje min. 7,5 tun/ m².

Schéma GARÁŽ 03



Oplocení

Jedná se demolicí stávajícího vnitřního oplocení oddělující prostor autoparku od kasáren, které je ve špatném technickém stavu. Oplocení je v délce cca 160m s betonovými sloupky a betonovou podezdívkou s cihelnou výplní od b.17 – vrátnice autoparku k b.6 – dílny a v délce cca 100m s ocelovými sloupky s pletivem bez podezdívky a s bavoletem od b.6 – dílny k b.34 – sklady.

Nově vybudované oplocení požadujeme s ocelovými sloupky, s podhrabovými deskami, s pletivem nebo krytou výplní trapézovým plechem., výšky 2,2m s bavoletem. Osadit dvě nové brány. Trasu oplocení autoparku vybudovat v návaznosti na zpracovanou studii rozvoje vojenského útvaru Chrudim.

Napojení objektů na technickou a dopravní infrastrukturu

Napojení garáží č.1 a č.2 na elektrickou síť se předpokládá novou přípojkou z objektu č.34 – sklady, v délce cca 100m. Stávající RIS na objektu č.34 je nutné prověřit z hlediska vyhovujících průřezů vodičů a rezervy. Napojení garáže č.2 na vodu se předpokládá novou vodovodní přípojkou od objektu č.34 – sklady. Navrhnout odvod dešťových a splaškových vod, vč. odlučovačů ropných látek apod., stávající kanalizace je jednotná. Dále se předpokládá přeložka primárního přívaděče tepla 2xDN125 bezkanál, pro umístění garáže č.2. Napojení na zdroj vytápění se předpokládá z objektu č.32 – předávací stanice. U garáže č.2 se dále předpokládá přeložka veřejného osvětlení a u garáže č.1 přeložka (posunutí) stávajících kamer CCTV a přeložka el. kabelu. Z hlediska hygieny a požární ochrany je nutné posoudit umístění budov a jejich odstupové vzdálenosti od stávajících budov, zejména mezi garáží č.1 a stávající budovou č.20 – sklady, mezi garáží č.2 a stávající budovou č.6 – dílny a mezi garáží č.3 (P3) a stávající budovou č.26 – sklady (typ Jeseník). V případě nedostatečné kapacity inženýrských sítí bude nutné rozšířit jejich kapacity ve spolupráci s jejich provozovateli.

Napojení na dopravní infrastrukturu v areálu s požadavkem na nejnútnejší úpravu komunikací.

Podél stěn garáží č.1 a č.2 s přístupy do místností vybudovat přístupový chodník šíře min.1,2m. Výjezdy z garáží napojit na stávající vnitroareálovou parkovací plochu komunikací s nájezdy v min. šíři 3m z cementobetonového krytu.

Datové spojení pro garáž č.1 a garáž č.2– požadavky Agentury KIS

Napojení garáže č.1 a č.2 na přípojku slaboproudých rozvodů se v této akci nepožaduje – z důvodu ochrany utajovaných informací bude přípojka řešena v rámci navazující investiční akce. Požaduje se koordinace s projektantem, který bude přípojku slaboproudu navrhovat.

K zabezpečení služeb KIS pro garáž č.1 požadujeme

- vybudování strukturované kabeláže v počtu 9 datových dvojjásuvek RJ-45 a 9 dvojjásuvek silového rozvodu 230V/16A a dále v souladu s normou KIS – viz níže

K zabezpečení služeb KIS pro garáž č.2 požadujeme

vybudování strukturované kabeláže v počtu 25 datových dvojjásuvek RJ-45 a 25 dvojjásuvek silového rozvodu 230V/16A a dále v souladu s normou KIS – viz níže

Pro výstavbu strukturované kabeláže v budovách garáží č.1 a č.2 se požaduje vybudovat datové rozvaděče min. rozměrů 800x800 mm s výbavou, vč. samostatných podružných rozvaděčů. Datové rozvaděče propojit SYKIFY kabely s nově instalovanými MIS1 (navazující akce). V souladu s prostorovou normou vybudovat strukturovanou kabeláž o kapacitě:

- administrativní (pracovně pobytové zóny) – 2x datová dvojzásuvka RJ-45 na 10m2 nebo jedno pracovní místo;
- ubytovací prostory – 2x datová dvojzásuvka RJ-45 na místnost;
- skladové a technické prostory – v administrativní části kapacitou 2x datová dvojzásuvka RJ-45 na 10 m2 nebo jedno pracovní místo, v části skladů a technických prostor – 2x datová dvojzásuvka RJ-45 na místnost;
- kabely UTP kategorie 6;
- silové elektrické dvojzásuvky s přepětovou ochranou a označit textem „JEN PRO PC“;
- rozvody v instalačních žlabech;
- datové zásuvky označit číslem pozice v datovém rozvaděči.

V rámci výstavby strukturované kabeláže budou dodány pasivní a aktivní prvky a záložní zdroje UPS APC včetně modulů pro vzdálenou správu.

V případě požadavku na chlazení technické místnosti bude navržena klimatizace se vzdálenou správou.

Z důvodu plánované demolice starého oplocení a výstavby oplocení od budovy č.17 k budově č.34 a při výstavbě nových objektů se požaduje řešit ochrana stávajících podzemních vedení za podmínek Agentury KIS s požadavkem na ochranu podzemního vedení před jejich poškozením a respektování stávajících ochranných pásem.

Požadavky na technickou slučitelnost a katalogizaci po jednotlivých majetkových uskupení:

Projektové řešení bude v průběhu technických rad konzultováno s příslušnými majetkovými manažery za jednotlivá majetková uskupení s cílem správného návrhu a vyspecifikování movitého majetku a požadavku na katalogizaci majetku.

Za jednotlivá majetková uskupení se předpokládá:

MU 4.2. – hasící přístroje, vestavěné spotřebiče kuchyňské linky – myčka nádobí, digestoř, indukční deska;

MU 7.1. – vestavěná kuchyňská linka, vybavení sociálních zařízení – 4x umyvadla, 4x zrcadlo nástěnné, 9x závěsné toalety, 4x zásobníky na mýdlo, 4x elektrické osoušeče rukou (jet dry), 12x závěsné poutko (věšák) na osobní věci a ručníky – samostatné, 3x nástěnný věšák s min.12 háčky se zadní dřevěnou stěnou;

MU 2.4

Z důvodu dodání datových rozvaděčů, pasivních a aktivních prvků, UPS a klimatizačních jednotek se požaduje, aby byl přizván VÚ 3255 Praha ke zpracování veškeré dokumentace včetně projektové dokumentace, aby VÚ 3255 Praha mohla uplatnit konkrétní požadavky za oblast KIS.

Z důvodu zajištění technické kompatibility a stability datové sítě se požadují aktivní prvky CISCO.

Požadavky na potřebné průzkumy:

Geodetické zaměření stávajícího stavu a další průzkumy (inženýrsko-geologické průzkumy včetně provedení odpovídajících sond a zkoušek apod.) v rozsahu potřebném pro zpracování DSP a DPS a pro vydání kladných stanovisek dotčených orgánů státní správy a vydání všech povolení a rozhodnutí.

Požadavky umístění objektů:

Umístění objektů garáží se požaduje v souladu se zpracovanou studií rozvoje vojenského útvaru Chrudim. Požaduje se koordinace s projektantem, který bude navrhovat související zástavbu.

Požadavek na etapovost:

Projektovou dokumentaci zpracovat dle členění jednotlivých objektů garáží tak, aby v případě potřeby zadavatele mohly být zadány samostatně (vč. oddělených rozpočtů).

Majetkoprávní vztahy:

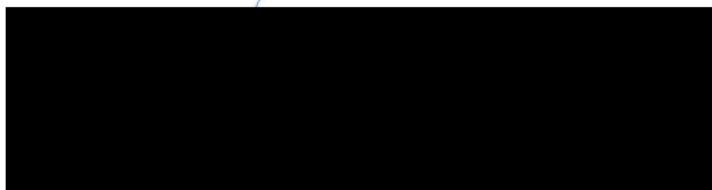
Dotčeným prostorem je areál Kasárna kpt. Jaroše, VÚ 1837, CE 05-18-01, obec Chrudim, v k.ú. Chrudim [654299], p.č.1754, 3773, LV 261 jehož vlastníkem je Česká republika – příslušnost hospodařit s majetkem státu je Ministerstvo obrany.

Armádní servisní p.o., Praha, je majitelem a provozovatelem tepelného hospodářství areálu – technologie předávací stanice b.32.

Podklady pro zadání:

Součástí podkladů pro zadání je situace areálu s vyznačenými objekty ze zpracované studie rozvoje vojenského útvaru Chrudim a situace areálu současného stavu.

Dne: 19.5.2019, doplněno 4.6.2019 vypracoval dle odborných podkladů:



Aktualizováno 7.1.2020

Rozsah výkonu činnosti technického dozoru stavebníka

1. Seznámit se s podklady pro realizaci stavby: projektovou dokumentací, rozpočtem (cenovou kalkulací), dodavatelskou dokumentací (pokud je zpracovávána), s obsahem všech uzavřených smluv souvisejících s danou stavbou (smlouva na zhotovení stavby, smlouva na zhotovení projektové dokumentace, výkon autorského dozoru, výkon koordinátora BOZP na staveništi atd.), obsahem stavebního povolení (ohlášení stavby apod.), obsahem všech vyjádření dotčených subjektů vojenské a státní správy a ostatních účastníků výstavby k projektové dokumentaci.
2. Seznámit se s místními podmínkami staveniště.
3. Účastnit se předání staveniště zhotoviteli, v součinnosti se zástupcem objednatele - TDO :
 - *zabezpečit vymezení staveniště hraničními body v souladu s projektovou dokumentací.*
 - *předat pevné směrové a výškové body pro vytyčení stavby a účastnit se při vytyčení stavby, resp. provést kontrolu směrového a výškového umístění stavby. Je-li tato povinnost stavebníka předmětem plnění příslušné smlouvy o dílo, zabezpečit kontrolu její splnění cestou dodavatele stavby (pozn. body vytyčovací sítě musejí být v terénu bezpečně zajištěny a zhotoviteli bude předán polohopis základních a zajišťovacích bodů v souladu se stavebním zákonem, zákonem o zeměměřičství č. 200/1994 Sb. a vyhláškou č. 31/1995 Sb., kterou se provádí zákon o zeměměřičství ve znění pozdějších předpisů)*
 - *stanovit způsob oplocení či ohrazení, případně jiné ochrany bezpečnosti osob pohybujících se v sousedství staveniště.*
 - *v součinnosti s příslušným Provozním střediskem (dále jen „PS“) zabezpečit vytyčení známých inženýrských sítí a jiných zjistitelných podzemních překážek na staveništi (pracovišti). V případě sítí ve správě VÚ 3255 (AKIS), resp. v případě teplovodů, vodovodních a kanalizačních řadů apod. ve správě Armádní servisní, příspěvkové organizace (AS-PO), zabezpečuje vytyčení cestou těchto správců. Nejsou-li na staveništi žádné sítě ani překážky, je zapotřebí tuto skutečnost výslovně v zápise uvést.*
 - *upozornit na objekty, které je nutné ochránit před staveništním provozem (budovy, technická zařízení, stromy, keře aj.), stanovit případná ochranná pásma a technické řešení způsobu jejich ochrany.*
 - *stanovit odběrná (napojovací) místa a způsob měření a fakturace odběru v případě, že budou strojní zařízení zhotovitele, či objekty zařízení staveniště jím budované, připojovány na sítě, které jsou ve správě objednatele.*
 - *stanovit pracovní dobu v jednotlivých dnech týdne, určit požadavky na úroveň hluku během provádění stavebních prací, požadavky na čistotu, bezprašnost apod.*
 - *stanovit přístupové cesty pro pracovníky a dopravu materiálu a strojů, určit způsob napojení staveniště na veřejnou komunikaci, stanovit požadavky na chodníky, přechody, přejezdy a osvětlení na dotčených komunikacích.*
 - *stanovit způsob, jakým bude staveniště vráceno zpět objednateli, stanovit požadavky na uvedení do původního nebo projektovaného stavu.*
 - *v případě předání a převzetí takového staveniště, na kterém bude stavební činnost probíhat souběžně s provozem uživatele, je nutno navíc:*
 - *určit, jakým způsobem budou pracovníci zhotovitele prokazatelně seznámeni s interními předpisy objednatele (uživatele), týkajícími se bezpečnosti a ochrany zdraví, pohybu lidí a materiálu apod. na staveništi,*
 - *upozornit zhotovitele na místa a zdroje ohrožení pracovníků na předávaném staveništi,*
 - *provést foto - pasportizaci stavu v prostoru staveniště v době jeho předání zhotoviteli.*

4. Spolupracovat se zástupcem objednatele - TDO při zpracování „Zápisu o předání a převzetí staveniště“ obsahujícím prohlášení, že zhotovitel staveniště (případně jeho část) přejímá, jsou mu známy podmínky jeho užívání a je si vědom důsledků vyplývajících z nedodržení hranic staveniště.
5. Spolupracovat se zástupcem objednatele - TDO při zpracování oznámení stavebnímu úřadu dle § 152 stavebního zákona, popř. jiným úřadům (vodoprávní úřad, báňský úřad) apod.
6. Kontrolovat provádění stavby:
 - kontrolovat soulad stavby s projektovou dokumentací ověřenou ve stavebním řízení (DSP) a dokumentací pro provádění stavby (DPS),
 - zkontrolovat vytyčení hlavních směrů stavebních konstrukcí, výškového a směrového vytyčení a umístění stavby,
 - kontrolovat řádné uskladnění materiálu a jiných dodávek pro stavbu a zabezpečení zhotovených konstrukcí,
 - kontrolovat zakrývané konstrukce nebo konstrukce, které se stanou nepřístupnými, a to formou zápisu do stavebního deníku (přejímka základové spáry, u zemních prací posouzení vhodnosti zemin a dostatečnost hutnění, hydroizolace, výztuže, tepelných izolací, potrubí v zemi, nátěry apod. - vybrané kontroly provádět v součinnosti s projektantem),
 - kontrolovat soulad s veřejným zájmem – tj. soulad s podmínkami vydaných stavebních a jiných povolení a stanovisek DOSS (dotčené orgány státní správy), v případě změn zabezpečit jejich projednání (odsouhlasení) s dotčenými subjekty (pokud tato povinnost není smluvně řešena cestou zhotovitele),
 - kontrolovat soulad prováděné stavby s vyhláškou č. 268/2009 Sb., o technických požadavcích na stavby, ve znění pozdějších předpisů, dohodnutými technickými normami a s přijatými smluvními závazky,
 - kontrolovat dodržování technologických postupů při stavebních a montážních pracích, ke kterým se zhotovitel smluvně zavázal, kontrolovat dodržování pracovních postupů dle standardů (norem), k jejichž dodržování se zhotovitele smluvně zavázal,
 - kontrolovat správnost předepsaných nebo dohodnutých zkoušek materiálů, konstrukcí a prací a vyžadování dokladů o kvalitě prováděných prací a dodávek (doklad o schválení výrobku, certifikát, atest, prohlášení o shodě apod.),
 - kontrolovat dokončené práce včetně provádění předepsaných individuálních zkoušek a komplexního vyzkoušení, pokud se díla týká (dle kontrolního zkušební plánu),
 - spolupracovat s projektantem (osobou vykonávající AD) při zajišťování souladu realizovaného díla s projektovou dokumentací,
 - posuzovat a schvalovat navrhované změny v dodávkách stavebních prací a materiálu, předkládaných zhotovitelem stavby. Oznámení změn zhotovitelem, popř. objednatelem, realizovat cestou „Změnových listů“,
 - průběžně evidovat projektovou dokumentaci o odsouhlasené změny projektové dokumentace a zabezpečit jejich protokolární předání zhotoviteli,
 - spolupracovat s projektantem a se zhotovitelem stavby při provádění nebo navrhování opatření na odstranění případných vad projektové dokumentace, na odvrácení nebo omezení škod při ohrožení stavby živelnými událostmi apod.,
 - kontrolovat vedení stavebních (montážních) deníků v souladu s příslušnou přílohou vyhlášky č. 499/2006 s. o dokumentaci staveb, ve znění pozdějších předpisů, a s podmínkami uvedenými v smlouvě o dílo, provádět zápisy do stavebních (montážních) deníků včetně vyjádření se k zápisům zhotovitele, pravidelně odebírat první kopie zápisů ve stavebním (montážním) deníku a uchovávat po celou dobu výstavby;
 - účastnit se na kontrolních prohlídkách stavby organizovaných stavebním úřadem za stavebníka,
 - spolupracovat se zástupcem objednatele při oznamování archeologických nálezů příslušnému orgánu památkové péče,
 - posuzovat dopady změn stavby na vydaná stavební a jiná povolení, v případě nutnosti spolupracovat při zajištění změn těchto povolení před dokončením,
 - spolupracovat a koordinovat provádění prací s vlastníky dotčené technické infrastruktury.

7. Organizovat ve spolupráci se zástupcem objednatele - TDO „kontrolní dny objednatele“. Spolupracovat se zástupcem objednatele - TDO při zpracování zápisu. Mezi základní údaje zápisu patří zejména identifikace stavby, pořadí kontrolního dne, datum konání, seznam účastníků (popř. odkaz na prezenční listinu), závěry zprávy o průběhu výstavby zhotovitele, TDS, AD a koordinátora BOZP na staveništi, vyhodnocení plnění HMG postupu prací, kontrola plnění úkolů z minulého kontrolního dne, nové úkoly včetně stanovení termínu plnění a zodpovědnosti osob, návrh termínu následného kontrolního dne.
8. Vypracovat vlastní zprávu TDS o průběhu realizace stavby, dodržení projektové dokumentace a stanovených podmínek vydaných stavebních a jiných povolení, dodržení smluvních ujednání, kvality provedených prací apod.
9. Účastnit se přejímky dokončeného díla stavby od zhotovitele,
 - spolupracovat při fyzické kontrole stavu dokončeného díla ,
 - spolupracovat se zástupcem objednatele při zpracování „Protokolu o předání a převzetí díla „ se zhotovitelem stavby dle ustanovení SoD a § 2586 a násl. občanského zákoníku,
10. Spolupracovat se zástupcem objednatele – TDO při zpracování žádosti o vydání kolaudačního souhlasu včetně stanovených příloh, popř. oznámení o zahájení užívání dokončené stavby.
11. Účastnit se na závěrečné prohlídce stavby organizované stavebním úřadem.

Tomáš
Jelínek
Digitálně
podepsal Tomáš
Jelínek
Datum:
2020.05.21
10:06:42 +02'00'

CENOVÁ KALKULACE**„Chrudim - výstavba garážových stání pro techniku“**

Pol.	Profese	Měrná jednotka	Ceny uvedeny v Kč			Poznámka
			Cena za soubor *	DPH 21%	Cena vč. DPH	
1.	Projektová dokumentace	1 soubor	2 134 220,00	448 185,70	2 582 405,70	
	z toho: PD pro stavební povolení		1 506 770,00	316 421,70	1 823 191,70	1. etapa
	PD pro provádění stavby		627 450,00	131 764,00	759 214,00	2. etapa
2.	Výkon autorského dozoru**	1 soubor	320 400,00	67 284,00	387 684,00	
3.	Výkon koordinátora BOZP**	1 soubor	71 200,00	14 952,00	86 152,00	
4.	Výkon činnosti TDS**	1 soubor	534 000,00	112 140,00	646 140,00	
CELKEM za PD			3 059 820,00	642 561,70	3 702 381,70	

* *doplnit ceny bez DPH*** *předpokládaná délka výstavby 5 měsíců*