

Smlouva o dílo

Smlouva o dílo na stavební práce – rekonstrukce šaten

uzavřená dle § 2586 a násl. zákona č. 89/2012 Sb., občanský zákoník, ve znění pozdějších předpisů
(dále jen: „**občanský zákoník**“)
(dále jen „**smlouva**“)

Smluvní strany

1. Nemocnice Na Bulovce

se sídlem: Budínova 67/2, 180 81 Praha 8 - Libeň
zastoupená: Mgr. Janem Kvačkem, ředitelem nemocnice
IČO: 00064211
DIČ: CZ00064211
bankovní spojení: xxx
číslo účtu: xxx
datová schránka: n9hiezrn

(dále jen „**objednatel**“) na straně jedné

a

2. PERFECTSTAV s.r.o.

zapsaná: v obchodní rejstříku u Městského soudu v Praze, sp. zn. C 193544
se sídlem: Jagellonská 1700/3, Vinohrady, 130 00 Praha 3
zastoupená: panem Jiřím Ježkem, jednatelem
IČO: 24294179
DIČ: CZ24294179
bankovní spojení: xxx
číslo účtu: xxx
datová schránka: ks8cn7n

(dále jen „**zhotovitel**“) na straně druhé

(objednatel a zhotovitel dále také jako „**smluvní strany**“ nebo každý jednotlivě jako „**smluvní strana**“)

Článek I. Předmět smlouvy

1. Předmětem plnění dle této smlouvy je na straně jedné závazek zhotovitele sjednaným způsobem, ve smluveném rozsahu, v místě a době, na svůj náklad a nebezpečí provést pro objednatele stavební práce spočívající v rekonstrukci prostoru šaten a dalším plnění dle projektové dokumentace (dále jen „**dílo**“), a to dle výsledku zadávacího řízení na veřejnou zakázku malého rozsahu na stavební práce s názvem: „**Rekonstrukce šaten v NNB, pavilon 13 – ortopedie, 1. NP**“ (dále jen „**VZMR**“), za cenu dle oceněného výkazu výměr obsaženého v **příloze č. 4** (oceněné dokumenty: souhrnný list stavby, krycí list, rekapitulace rozpočtu a rozpočet stavby) smlouvy (dále souhrnně jen „**výkaz výměr**“), v termínu a harmonogramu dle smlouvy (**příloha č. 5**) a způsobem dle následujících ustanovení smlouvy.
2. Zhotovitel prohlašuje, že k datu podpisu této smlouvy:

- a) splnil zadávací podmínky a akceptuje všechny podmínky zadání VZMR a zadávací dokumentace pro zhotovení díla,
 - b) převzal a odsouhlasil objednatel schválenou zadávací dokumentaci vč. výkazu výměr díla,
 - c) prověřil místní podmínky na staveništi,
 - d) všechny nejasné podmínky pro realizaci stavby si vyjasnil s oprávněnými zástupci objednatele,
 - e) akceptuje požadavek objednatele, že přizpůsobí veškeré činnosti daným podmínkám, se kterými byl při podpisu smlouvy seznámen a které obdrží v dostatečném předstihu před zahájením díla,
 - f) všechny technické a dodací podmínky díla zahrnul v rozpočtu do kalkulace cen,
 - g) veškeré své požadavky na objednatele uplatnil v této smlouvě,
 - h) jsou mu známy veškeré podmínky pro řádné provedení díla dle této smlouvy a
 - i) že na sebe bere riziko změny okolností, ledaže jde o nepředvídatelné okolnosti, které způsobil objednatel porušením své právní povinnosti.
3. Zhotovitel se dle této smlouvy zavazuje zejména:
- a) provést kompletní stavební práce oceněné ve výkazu výměr,
 - b) realizovat dílo v souladu s projektovou dokumentací (**příloha č. 1**) a technickou zprávou – elektroinstalace (**příloha č. 2**), jež se vztahuje na provádění díla dle této smlouvy,
 - c) provést veškeré pomocné práce potřebné v průběhu realizace díla,
 - d) provést průběžný úklid v okolních prostorách stavby, pokud dojde k jejich znečištění,
 - e) zajistit opatření proti pronikání prachu do vedlejších prostor (např. utěsnění dveří apod.),
 - f) provést závěrečný úklid před předáním hotového díla,
 - g) zajistit zařízení staveniště,
 - h) provést bourací práce a demontáž stávajícího zařízení,
 - i) provést odvoz odpadu vzniklého prováděním díla a zajistit jeho likvidaci,
 - j) vypracovat dokumentaci skutečného provedení 1x v listinné podobě,
 - k) proškolit určené zaměstnance NNB (elektrikáři apod.),
 - l) zajistit a předat veškeré doklady pro provoz, návody k obsluze, předpisy a normami požadované zkoušky, revize, atesty, veškerá dokumentace od použitého materiálu s jejich vlastnostmi. Veškeré revize, zkoušky a atesty musí být platné a bez závad.
4. Zhotovitel se zavazuje dílo zhotovit na svůj náklad a nebezpečí komplexně, v termínech dle této smlouvy, ve vzorné kvalitě, v technických parametrech, vlastnostech a standardech dle dokumentace VZMR, včetně obstarání všeho, co je k provedení díla potřebné a včetně všech případných odsouhlasených změn díla a jeho součástí a bude zahrnovat mimo jiné i všechny související stavební a projektové práce, zařízení staveniště, dopravní a jiná opatření, dále bude obsahovat provedení veškerých úkonů a činností potřebných k přípravě, k vlastnímu provedení díla, k následnému uvedení do řádného provozu a užívání včetně všech dodávek, revizí a zkoušek a to za podmínek, které upravuje tato smlouva.
5. Objednatel se zavazuje řádně, včas a s potřebnou péčí provedené dílo převzít a zaplatit zhotoviteli cenu ve výši a za podmínek uvedených v článku III. této smlouvy

Článek II.

Místo a termín plnění, předání díla

1. Místem realizace díla je budova objednatele č. 13 – ORT, 1. NP (dále také též „**ORT**“), v areálu Nemocnice Na Bulovce, Budínova 67/2,180 81 Praha 8 – Libeň.
2. Zhotovitel se zavazuje dílo provést, dokončit a předat objednateli v těchto termínech:
 - a) zahájení díla: **dne 1.6.2020**,
 - b) dokončení díla a předání předmětu díla jako celku objednateli: ve lhůtě do dvou měsíců ode dne zahájení díla.
3. Podrobný harmonogram stavebních prací bude obsažen v **příloze č. 5** smlouvy, s tím, že tento harmonogram je pro zhotovitele závazný, tj. nelze ho upravovat a upřesňovat.

4. Dílo se dle této smlouvy považuje za řádně provedené jeho úplným dokončením a předáním objednateli ve stavu umožňujícím jeho řádné užívání objednatelem včetně splnění závazků zhotovitele uvedených v odst. 3 a 4 čl. IV. této smlouvy.
 - 4.1 Při předání díla se smluvní strany zavazují sepsat samostatný protokolární zápis (dále jen: „**předávací protokol**“), který bude podepsán zástupci obou smluvních stran.
 - 4.2 V předávacím protokolu budou uvedeny veškeré případně zjištěné vady díla, jakož i lhůta k jejich odstranění a závazek zhotovitele je v dané lhůtě řádně odstranit.
 - 4.3 Lhůta k odstranění zjištěných vad se sjednává na 14 kalendářních dnů, pokud se zástupci smluvních stran nedohodnou písemně v předávacím protokolu jinak.
 - 4.4 V závěru předávacího protokolu objednatel výslovně uvede, zda dílo přejímá a pokud ne, z jakých důvodů.
5. Objednatel není povinen dílo jako celek převzít, pokud budou při jeho předání zjištěny vady znemožňující či omezující jeho řádné užívání, a to až do doby jejich řádného odstranění zhotovitelem.
6. Pokud zhotovitel vady neodstraní ve stanovené lhůtě, může objednatel nechat odstranit veškeré vady třetí osobou na náklady zhotovitele, které se zhotovitel zavazuje na písemnou výzvu objednatele bez zbytečného odkladu uhradit. Nárok objednatele na zaplacení smluvní pokuty dle ustanovení článku IX. této smlouvy není ustanovením tohoto odstavce dotčen.
7. Zhotovitel je povinen vyzvat písemně (na e-mailové adresy uvedené v čl. XIII. odst. 8 této smlouvy) objednatele k převzetí díla v místě plnění nejméně 3 pracovní dny předem.

Článek III.

Cena díla, platební a fakturační podmínky

1. Smluvní strany se v souladu se zákonem č. 526/1990 Sb., o cenách, ve znění pozdějších předpisů, dohodly na ceně za řádně provedené dílo specifikované v čl. I. této smlouvy ve výši **578.112,- Kč bez DPH** (slovy: pět set sedmdesát osm tisíc sto dvanáct korun českých). K takto dohodnuté ceně bude zhotovitelem účtována daň z přidané hodnoty v zákonem stanovené výši, platné ke dni uskutečnění zdanitelného plnění.
2. Cena díla ve výši dle předchozího odstavce tohoto článku byla určena na základě součtu oceněného výkazů výměr - elektroinstalace (**příloha č. 3**) a oceněného výkazů výměr – stavba (**příloha č. 4**) smlouvy, a je tedy závazná i v případě změn podmínek, za nichž byly tyto přílohy smlouvy zpracovány.
3. Výše uvedená sjednaná cena díla v sobě zahrnuje veškeré náklady zhotovitele nezbytné k realizaci díla včetně všech nákladů souvisejících a veškeré náklady za ztížené podmínky, které lze při provádění díla očekávat.
4. Smluvní strany se dohodly, že sjednaná cena díla (viz odst. 1. tohoto článku) bude objednatelem uhrazena jednorázově na základě jednoho daňového dokladu vystaveného zhotovitelem ve lhůtě do 14 dnů ode dne zdanitelného plnění, kterým je den předání díla předávacím protokolem a odevzdáním díla objednateli bez vad a nedodělků, který bude obsahovat údaje o objednateli tak, jak jsou uvedeny v článku I. a IV. této smlouvy, jakož i všechny zákonné náležitosti.
5. Cenu díla objednatel uhradí zhotoviteli dle daňového dokladu vystaveného po písemném (protokolárním) předání a převzetí díla bez vad a nedodělků a uvedení díla do provozu. Takto vystavený daňový doklad má splatnost 60 dnů, počítaných ode dne jeho doručení objednateli.
6. Faktura musí splňovat náležitosti daňového dokladu, stanovené právními předpisy, zejména zákonem č. 235/2004 Sb., o dani z přidané hodnoty, ve znění pozdějších předpisů, zákonem č. 563/1991 Sb. o účetnictví, ve znění pozdějších předpisů a § 435 občanského zákoníku. Objednatel obdrží originál faktury s jednou kopií. Faktura bude obsahovat číslo a identifikaci smlouvy. Přílohou každé faktury bude kopie předávacího protokolu potvrzeného oprávněnými zástupci smluvních, nebude-li mezi zástupci smluvních stran domluveno jinak.

7. Cena se považuje za zaplacenou okamžikem odepsání příslušné částky z účtu objednatele ve prospěch účtu zhotovitele.
8. Objednatel je oprávněn před uplynutím lhůty splatnosti fakturu bez zaplacení vrátit, pokud nebude obsahovat veškeré výše uvedené a dohodnuté náležitosti nebo budou v jejím obsahu jiné vady. Ve vrácené faktuře bude vyznačen důvod vrácení. Zhotovitel je v tomto případě povinen fakturu opravit či vyhotovit nově. Lhůta splatnosti opravené či nově vyhotovené faktury začíná běžet znovu od začátku ode dne, kdy zhotovitel doručí doplněnou nebo opravenou příslušnou fakturu objednateli.

Článek IV.

Práva a povinnosti smluvních stran

1. Zhotovitel povede prostřednictvím pověřené osoby (uvedené v zápise o převzetí staveniště) stavební deník, který bude uložen v místě plnění. Pokud na zápisy provedené jednou smluvní stranou nebude druhá strana reagovat zápisem do deníku nejpozději do tří dnů, má se za to, že zapsaný údaj je pravdivý. Případné rozpory budou ve lhůtě tří dnů řešit osoby oprávněné jednat za smluvní strany ve věcech této smlouvy. Stavební deník musí být stále přístupný na stavbě. Vedení deníku končí dnem odstranění poslední vady oznámené (reklamované) v předávacím protokolu.
2. Zhotovitel se zavazuje zajistit a předat objednateli veškeré potřebné podklady pro provoz, návody k obsluze, zkoušky požadované normami a předpisy, revizí, atestů a dokumentací použitého materiálu s jejich vlastnostmi a zaškolení určených zaměstnanců objednatele (elektrikářů atp).
3. Zhotovitel se zavazuje zajistit provedení nových rozvodů energií takovým způsobem, aby byly kompatibilní se stávajícími rozvody a stávajícími zařízeními objednatele.
4. Veškeré změny znamenající změnu dohodnutého díla musejí být písemně odsouhlaseny osobami oprávněnými jednat ve věcech této smlouvy. Obdobně budou smluvní strany postupovat v případě nutných víceprací, jejichž schválení musí být provedeno písemným dodatkem k této smlouvě.
5. Zhotovitel je povinen zachovávat na staveništi čistotu a pořádek, odstraňovat na své náklady odpady a nečistoty vzniklé prováděním díla a je povinen staveniště střežit a řádně zabezpečit proti vniknutí nepovolaných osob.
6. Bezpečnost práce a požární ochrana se řídí platnými bezpečnostními předpisy, za jejichž dodržování nese během provádění díla odpovědnost zhotovitel, zejména zákonem č. 309/2006 Sb., o zajištění dalších podmínek bezpečnosti a ochrany zdraví při práci, ve znění pozdějších předpisů, a nařízením vlády č. 591/2006 Sb., o bližších minimálních požadavcích na bezpečnost a ochranu zdraví při práci na staveništi.
 - 6.1. Zhotovitel je povinen zejména:
 - 6.1.1. informovat koordinátora bezpečnosti a ochrany zdraví při práci na staveništi (dále jen: „koordinátor“) o rizicích vznikajících při pracovních nebo technologických postupech, které zvolil,
 - 6.1.2. poskytovat koordinátorovi součinnost potřebnou pro plnění jeho úkolů po celou dobu svého zapojení do přípravy a realizace stavby,
 - 6.1.3. koordinátorovi včas předávat informace a podklady potřebné pro zhotovení případného plánu bezpečnosti a ochrany zdraví při práci na staveništi (dále jen: „**plán**“),
 - 6.1.4. brát v úvahu pokyny a podněty koordinátora,
 - 6.1.5. zúčastňovat se zpracování plánu a tento plán dodržovat,
 - 6.1.6. zúčastňovat se kontrolních dnů a postupovat podle dohodnutých opatření, a to v rozsahu, způsobem a ve lhůtách uvedených v plánu.
 7. Zhotovitel se zavazuje, že v době provádění díla nenaruší svou činností chod provozu v budově č. 13 ani v jiných částech areálu objednatele.

8. Veškeré hlučné bourací práce budou prováděny v mimopracovní době (od 16:00 hod. do 20:00 hod., pokud se smluvní strany nedohodnou jinak), případně o víkendu od 13:00 hod. do 17:00 hod..
9. Zhotovitel je povinen vyzvat objednatele nejméně dva dny předem k provedení kontroly těch částí díla, které mají být zakryty. Nesplní-li zhotovitel tuto svoji povinnost, je objednatel oprávněn požadovat odkrytí těchto částí díla pro provedení kontroly, a to na náklady zhotovitele.
10. Po dokončení prací zhotovitel staveniště vyklidí a do 3 dnů po dokončení díla (viz čl. II. odst. 2 a 3 této smlouvy) jej předá protokolárně zpět objednateli.
11. Zhotovitel je povinen dodržovat ustanovení všech platných právních norem ČR a EU vztahujících se k provedení díla. V případě porušení této povinnosti nese zhotovitel odpovědnost za veškeré důsledky s tím související včetně náhrady veškeré škody, která v souvislosti s porušením shora uvedených právních předpisů vznikne.

Článek V.

Součinnost smluvních stran, způsob předávání podkladů

1. Smluvní strany se shodují, že uskutečňování předmětu této smlouvy vyžaduje od obou stran intenzivní vzájemnou součinnost, pravidelnou informovanost a operativní aktualizaci stanoveného postupu. Proto budou informace o všech okolnostech, které mohou mít vliv na plnění závazků plynoucích z této smlouvy, zejména podklady pro uskutečňování jednotlivých úkonů a činností, rozhodné pro plnění závazku zhotovitele převzatých touto smlouvou, předávány, nedohodnou-li se smluvní strany jinak, v sídle objednatele.
2. Objednatel se zavazuje poskytnout zhotoviteli veškerou nezbytnou součinnost a zhotovitelem požadované informace a podklady k řádnému a včasnému provedení předmětu smlouvy. Součinnost zahrnuje zejména provedení místního šetření v budově č. 13. Objednatel se zavazuje spolupracovat se zhotovitelem tak, že se bez zbytečného prodlení, nejpozději však do 2 pracovních dnů od vyžádání zhotovitele, závazně vyjádří ke skutečnostem, které jsou nezbytné pro pokračování v řádném a včasném provádění předmětu plnění dle této smlouvy.
3. Vyskytnou-li se události, které jedné nebo oběma smluvním stranám částečně nebo úplně znemožní plnění jejich povinností podle této smlouvy, jsou povinni se o tomto bez zbytečného odkladu informovat a společně podniknout kroky k jejich překonání.
4. Závazná forma komunikace je doporučený dopis, zápis z jednání, předávací protokol, nebude-li mezi zástupci smluvních stran domluveno jinak. Výše uvedené dokumenty musejí být podepsány příslušnými odpovědnými zástupci objednatele a/nebo zhotovitele.

Článek VI.

Záruka za jakost, odpovědnost zhotovitele za vady a nebezpečí škody

1. Zhotovitel se zavazuje provést dílo úplně, řádně a bezchybně v souladu s příslušnými předpisy, s maximální péčí a v kvalitě, která odpovídá jeho odborným znalostem a zkušenostem.
2. Zhotovitel poskytuje objednateli záruku za jím provedené dílo dle této smlouvy, jakož i na veškeré části a součásti, a jejich odpovídající kvalitu v délce 60 měsíců ode dne řádného předání a převzetí díla dle ustanovení čl. II. této smlouvy. Záruku na dodávky, tj. zejména mobiliář a zařizovací předměty, dodavatel poskytne v délce poskytované jejich výrobcí, nejméně však 24 měsíců (záruční doba). Zhotovitel předá soupis materiálu, výrobků se sníženou lhůtou záruky 24 měsíců. V případě výskytu vad, jež nebyly zjevné při převzetí díla a byly zhotoviteli bez zbytečného odkladu písemně oznámeny (vytčeny) v průběhu záruční doby, se zhotovitel zavazuje takové vady odstranit do 3 dnů od doručení písemného oznámení objednatele o jím vytčených vadách zhotoviteli. Záruční oprava může být prováděna pouze v pracovních dnech od 8 do 16 hod.
3. Neodstraní-li zhotovitel vytčené vady ve lhůtě uvedené v předchozím odstavci tohoto článku, či v jiné písemně dohodnuté lhůtě, je objednatel oprávněn zadat odstranění vady třetí osobě. Veškeré takto vzniklé náklady je zhotovitel povinen na písemnou výzvu objednatele bez

zbytečného odkladu uhradit. Tím není dotčena povinnost zhotovitele zaplatit objednateli smluvní pokutu dle ustanovení článku IX. této smlouvy.

4. Objednatel je vlastníkem díla, jakož i veškerých jeho částí a součástí, od počátku, tj. po celou dobu realizace díla dle této smlouvy.
5. Nebezpečí škody na díle, jakož i na veškerých jeho částech či součástech, nese po dobu realizace díla až do řádného protokolárního předání a převzetí díla objednatelem zhotovitel.

Článek VII.

Odpovědnost za škodu

1. Odpovědnost za škodu se řídí ustanovením § 2894 a násl. občanského zákoníku.
2. Smluvní strana, která poruší svoji povinnost z této smlouvy, je povinna nahradit škodu tím způsobenou druhé smluvní straně. Povinnosti k náhradě škody se zprostí, prokáže-li, že jí ve splnění povinnosti ze smlouvy dočasně nebo trvale zabránila mimořádná nepředvídatelná a nepřekonatelná překážka vzniklá nezávisle na jeho vůli. Škoda, způsobená zaměstnanci nebo spolupracovníky zavázané smluvní strany nebo třetími osobami, které zavázaná smluvní strana pověří nebo zaváže k plnění svých závazků dle smlouvy, bude posuzována jako škoda způsobená zavázanou smluvní stranou a v tomto případě je zavázaná smluvní strana povinna nahradit způsobenou škodu oprávněné smluvní straně stejně, jakoby ji způsobila sama zavázaná smluvní strana. Ustanovení § 2914 věta druhá občanského zákoníku se pro účely této smlouvy nepoužije.
3. Není-li ve smlouvě stanoveno jinak, odpovídá příslušná smluvní strana za jakoukoli škodu, která druhé smluvní straně vznikne v souvislosti s porušením povinností příslušné smluvní strany podle smlouvy.
4. Překážka vzniklá z osobních poměrů příslušné smluvní strany nebo vzniklá až v době, kdy byla příslušná smluvní strana s plněním smlouvené povinnosti v prodlení, ani překážka, kterou byla příslušná smluvní strana podle smlouvy povinna překonat, jí však povinnosti k náhradě škody nezprostí.
5. Smluvní strana, která porušila právní povinnost, nebo smluvní strana, která může a má vědět, že jí poruší, oznámí to bez zbytečného odkladu druhé smluvní straně, které z toho může újma vzniknout, a upozorní ji na možné následky. Jestliže zavázaná smluvní strana tuto povinnost nesplní nebo oprávněné smluvní straně není oznámení včas doručeno, má poškozená smluvní strana nárok na náhradu škody, která jí tím vznikla.
6. Zhotovitel vždy ručí za splnění povinnosti subdodavatele k náhradě škody, pokud by subdodavatel za škodu vzniklou objednateli při realizaci plnění dle této smlouvy odpovídal, tj. že uspokojí objednatele, pokud subdodavatel objednateli takovou škodu nenahradí (viz ustanovení § 2018 a násl. občanského zákoníku).

Článek VIII.

Pojištění

1. Zhotovitel se zavazuje sjednat a udržovat nejméně po celou dobu realizace díla dle této smlouvy pojištění odpovědnosti za škodu, pokud již takové pojištění uzavřeno nemá, jakož i platit řádně a včas příslušné pojistné.
2. Uvedené pojištění musí být sjednáno pro případ odpovědnosti zhotovitele za škodu, která může nastat v souvislosti s realizací díla dle této smlouvy. Pojištění musí být sjednáno zejména jako pojištění odpovědnosti za škody na věcech, majetku a zdraví s minimální pojistnou částkou 10.000.000,- Kč (slovy: deset milionů korun českých).
3. Zhotovitel se zavazuje bez zbytečného odkladu předložit objednateli na jeho výzvu příslušnou pojistku či jiný písemný doklad potvrzující uzavření příslušného pojištění.

Článek IX.

Sankční ujednání

1. V případě prodlení zhotovitele s řádným provedením díla v termínu uvedeném v článku II. odst. 2. této smlouvy, je zhotovitel povinen zaplatit objednateli smluvní pokutu ve výši 5 000 Kč (slovy: pět tisíc korun českých) za každý, i jen započatý, den prodlení.
2. V případě prodlení zhotovitele s řádným odstraněním vad díla zaznamenaných v přísl. předávacím protokolu či vyskytnuvších se v záruční době je zhotovitel povinen zaplatit objednateli smluvní pokutu ve výši 5 000 Kč (slovy: pět tisíc korun českých) za každý, i jen započatý, den prodlení.
3. V případě nesplnění závazku zhotovitele uvedeného v článku VIII. této smlouvy je zhotovitel povinen zaplatit objednateli smluvní pokutu ve výši 5 000 Kč (slovy: pět tisíc korun českých), a to za každý, i jen započatý, den, kdy předmětné pojištění uzavřeno neměl.
4. V případě prodlení zhotovitele s vyklizením staveniště je zhotovitel povinen zaplatit objednateli smluvní pokutu ve výši 10 000 Kč (slovy: deset tisíc korun českých) za každý, i jen započatý, den prodlení.
5. V případě prodlení objednatele se zaplacením oprávněné faktury, je zhotovitel oprávněn požadovat od objednatele zaplacení úroku z prodlení ve výši 0,01 % z nezaplacené částky faktury za každý, i započatý, den prodlení.
6. Zhotovitel je povinen každou smluvní pokutu zaplatit ve lhůtě 10 dnů ode dne, kdy ji vůči němu objednatel uplatní. Objednatel je povinen úrok z prodlení zaplatit na základě faktury vystavené zhotovitelem s lhůtou splatnosti v trvání 30 dnů ode dne jejího doručení objednateli.
7. Zaplacením smluvní pokuty není dotčeno právo objednatele na náhradu škody vzniklé v důsledku porušení povinnosti zhotovitele zajištěné smluvní pokutou, stejně tak jako není dotčena povinnost zhotovitele splnit své závazky dle této smlouvy.

Článek X. Ochrana informací, údajů a dat

1. Smluvní strany se zavazují uchovat v tajnosti veškeré skutečnosti, informace a údaje týkající se druhé smluvní strany, předmětu plnění této smlouvy nebo s předmětem plnění související. Na tyto důvěrné informace se vztahuje ochrana dle § 1730 odst. 2 občanského zákoníku.
2. Povinnost mlčenlivosti o důvěrných informacích a ochrany důvěrných informací podle této smlouvy se vztahuje na smluvní strany, jejich zaměstnance, pomocníky a třetí osoby, které se s těmito důvěrnými informacemi v rámci plnění podmínek této smlouvy seznámí.
3. Za porušení závazku uvedeného v odst. 1 tohoto článku je smluvní strana, která závazek poruší povinna uhradit druhé smluvní straně v každém jednotlivém případě smluvní pokutu ve výši 10 000 Kč (slovy: deset tisíc korun českých). Ujednáním o smluvní pokutě není dotčeno právo poškozené smluvní strany na náhradu škody.
4. Zhotovitel bere na vědomí, že dle zákona č. 106/1999 Sb., o svobodném přístupu k informacím, ve znění pozdějších předpisů, musí objednatel jako povinný subjekt na žádost poskytnout informace, a to zejména informaci týkající se identifikace smluvních stran, informaci o ceně a rámcovou informaci o předmětu plnění smlouvy. Informace poskytnuté v souladu s citovaným zákonem nelze považovat za porušení závazku dle předchozího odstavce tohoto článku.
5. Závazky smluvních stran uvedené v tomto článku trvají i po skončení této smlouvy.

Článek XI. Odstoupení od smlouvy

1. Každá ze smluvních stran může od této smlouvy odstoupit v případech stanovených touto smlouvou nebo zákonem, zejména pak dle ustanovení § 1977 a násl. a § 2001 a násl. občanského zákoníku.
2. Pro účely této smlouvy se za podstatné porušení smluvních povinností považuje:
 - a) prodlení zhotovitele s řádným zahájením provádění díla delším než 10 dní, nebo
 - b) prodlení zhotovitele s řádným provedením díla o více než 20 dní, nebo
 - c) prodlení zhotovitele s odstraněním vad o více než 10 dní.

3. Dále je objednatel oprávněn odstoupit od smlouvy je-li s přihlédnutím ke všem okolnostem zřejmé, že zhotovitel není schopen dokončit dílo, nebo je-li proti zhotoviteli vedeno insolvenční řízení, v němž bylo rozhodnuto, že zhotovitel je v úpadku.
4. Odstoupení od smlouvy musí být učiněno písemně a prokazatelně doručeno druhé smluvní straně, přičemž účinky odstoupení nastávají dnem doručení písemného oznámení o odstoupení od smlouvy příslušné smluvní straně.
5. V případě oprávněného odstoupení od Smlouvy objednatel zhotoviteli uhradí prokazatelně, nezbytně a účelně vynaložené náklady na dosud řádně provedené práce, jejichž výsledek je zhotovitel v takovém případě objednateli povinen odevzdat. V případě oprávněného odstoupení od smlouvy objednatelem vznikají objednateli vůči zhotoviteli nároky na úhradu vícenákladů vynaložených na dokončení celého díla a na náhradu škody vzniklé prodloužením termínu jeho dokončení nebo vzniklou z jiného důvodu, a tyto své nároky (pohledávky) je objednatel oprávněn započíst na úhradu uvedených nákladů zhotovitele na dosud řádně provedené práce.
6. Odstoupením od smlouvy není dotčena platnost kteréhokoliv ustanovení smlouvy, jež má výslovně či ve svých důsledcích zůstat v platnosti i po zániku smlouvy, zejména závazku mlčenlivosti a ochrany informací, zajištění a utvrzení závazků.

Článek XII. Ostatní ujednání

1. Smluvní strany se zavazují, že budou respektovat oprávněné zájmy druhé smluvní strany, budou jednat v souladu s účelem této smlouvy a nebudou jej mařit, přičemž uskuteční veškerá jednání, která se ukáží být nezbytná pro dosažení účelu této smlouvy.
2. Zhotovitel je odpovědný za dodržování předpisů v oblasti bezpečnosti práce, ochrany zdraví a požární ochrany. Provádí účinná protipožární opatření vyplývající z povahy vlastních prací.
3. Zhotovitel prohlašuje, že všichni jeho zaměstnanci jsou proškolení z BOZP a PO a zavazuje se, že po celou dobu provádění díla budou tyto předpisy dodržovány, zejména zákon č. 309/2006 Sb., o zajištění dalších podmínek bezpečnosti a ochrany zdraví při práci, ve znění pozdějších předpisů, a nařízení vlády č. 591/2006 Sb., o bližších minimálních požadavcích na bezpečnost a ochranu zdraví při práci na staveništi. Za případné porušení těchto předpisů nese zhotovitel plnou odpovědnost.
4. Původcem odpadů spojených s prováděním díla ve smyslu § 4 zákona č. 185/2001 Sb., o odpadech a o změně dalších zákonů, ve znění pozdějších předpisů, je zhotovitel, který zajistí na své náklady jejich likvidaci.
5. Na veškerých písemnostech a korespondenci vztahující se k této smlouvě, zejména pak na faktuře, je zhotovitel povinen vždy uvést číslo této smlouvy.
6. Zhotovitel je oprávněn započíst jakoukoliv svou pohledávku, která mu vznikne z této smlouvy a/nebo v souvislosti s ní, proti pohledávce objednatele pouze na základě a v rozsahu předchozího písemného souhlasu objednatele. Zhotovitel je dále oprávněn postoupit jakékoliv své právo a/nebo jakoukoliv svou pohledávku za objednatelem, jenž mu vznikne z této smlouvy a/nebo v souvislosti s ní, na kteroukoliv třetí osobu pouze na základě a v rozsahu předchozího písemného souhlasu objednatele. Zhotovitel je však oprávněn i bez souhlasu Objednatele postoupit svou pohledávku za objednatelem, která mu vznikne z této smlouvy a/nebo v souvislosti s ní, na banku nebo pobočku zahraniční banky v České republice, která je na území České republiky oprávněna vykonávat bankovní činnost podle zákona č. 21/1992 Sb., o bankách, ve znění pozdějších předpisů. Jako podmínka platnosti postoupení dle předchozí věty se však sjednává, že Zhotovitel v příslušné písemné smlouvě upravující postoupení pohledávky uzavřené s příslušnou bankou nebo pobočkou zahraniční banky (jakožto postupníkem) sjedná, že jakékoliv další postoupení pohledávky je možné pouze na základě a v rozsahu předchozího písemného souhlasu objednatele, jinak bude neplatné.
7. Zhotovitel souhlasí se zveřejněním údajů uvedených ve Smlouvě dle zákona č. 106/1999 Sb., o svobodném přístupu k informacím, ve znění pozdějších předpisů, a s tím, že objednatel uveřejní

tuto Smlouvu v celém rozsahu v registru smluv postupem podle zákona č. 340/2015 Sb., o zvláštních podmínkách účinnosti některých smluv, uveřejňování těchto smluv a o registru smluv (zákon o registru smluv), ve znění pozdějších předpisů (dále jen „**zákon o registru smluv**“).

8. Zhotovitel prohlašuje, že seznam poddodavatelů podílejících se na realizaci této smlouvy, uvedených v **příloze č. 6** smlouvy, je úplný a zavazuje se, že poskytne objednateli aktuální seznam poddodavatelů, vždy do tří dnů ode dne změny poddodavatelů. Pokud zhotovitel předpokládá, že k realizaci díla nepoužije poddodavatele, dokládá o této skutečnosti v **příloze č. 6** smlouvy čestné prohlášení.

Článek XIII. Závěrečná ustanovení

1. Tato smlouva se uzavírá **na dobu určitou**, a to do splnění všech závazků z této smlouvy plynoucích. Smlouva nabývá účinnosti dnem jejího uveřejnění v registru smluv, postupem podle zákona o registru smluv. Smluvní strany se dohodly, že tuto smlouvu zašle správci registru smluv k uveřejnění prostřednictvím registru smluv objednatel. "). Smluvní strany se však dohodly, že práva a povinnosti případně vzniklé z plnění a/nebo právních poměrů v rámci předmětu a rozsahu úpravy této Smlouvy, k nimž došlo před nabytím této Smlouvy v době ode dne 1.6.2020, nahrazují závazkem vzniklým této Smlouvy. Plnění a/nebo právní poměry v rámci předmětu a rozsahu úpravy této Smlouvy před její účinností v době ode dne 1.6.2020 se tudíž považují za plnění a právní poměry podle této Smlouvy a práva a povinnosti z nich vzniklé se řídí touto Smlouvou.
2. Veškerá ústní i písemná ujednání smluvních stran, uskutečněná v souvislosti s přípravou či procesem uzavírání této smlouvy, pozbývají uzavřením této smlouvy účinnosti a relevantní jsou nadále jen ujednání obsažená v této smlouvě, jejích přílohách a případných dodatcích.
3. Smluvní strany se dohodly na tom, že ustanovení § 1740 odst. 3 občanského zákoníku se nepoužijí, resp. vyloučí možnost přijetí návrhu smlouvy (nabídky) s dodatkem nebo odchylkou.
4. Smlouvu lze měnit a doplňovat pouze po dosažení úplného konsensu smluvních stran na veškerém obsahu její změny či doplnění, a to pouze písemnými, vzestupně číslovanými, dodatky, podepsanými oprávněnými zástupci obou smluvních stran. Jiné zápisy, protokoly apod. se za změnu smlouvy nepovažují. Uzavření písemného smluvního dodatku není třeba pouze v případě změny pověřených osob nebo jejich kontaktních údajů, uvedených odstavcích 8. a 9. tohoto článku, kdy stačí písemné oznámení zaslané druhé smluvní straně. Jakákoliv ústní ujednání při realizaci díla dle smlouvy, která nejsou písemně potvrzena oběma smluvními stranami, jsou právně neúčinná.
5. Tato smlouva a vztahy z této smlouvy vyplývající se řídí právním řádem České republiky, zejména příslušnými ustanoveními občanského zákoníku.
6. Žádný závazek dle této smlouvy není fixním závazkem podle § 1980 občanského zákoníku.
7. Pokud některé z ustanovení této smlouvy je nebo se stane neplatným, neúčinným či zdánlivým, neplatnost, neúčinnost či zdánlivost tohoto ustanovení nebude mít za následek neplatnost smlouvy jako celku ani jiných ustanovení této smlouvy, pokud je takovéto ustanovení oddělitelné od zbytku této smlouvy. Smluvní strany se zavazují takovéto neplatné, neúčinné či zdánlivé ustanovení nahradit novým platným a účinným ustanovením, které svým obsahem bude co nejvěrněji odpovídat podstatě a smyslu původního ustanovení.
8. Za objednatele jsou pověřeni k jednání ve věci plnění podmínek této smlouvy:

xxx, tel.: +420 xxx, e-mail: xxx

Osoby odpovědné k jednání ve věcech technických (včetně podpisu přísl. předávacího protokolu):

xxx, tel. č.: +420 xxx, e-mail: xxx

xxx, tel. č.: +420 xxx, e-mail: xxx

9. Za zhotovitele je/jsou pověřen/i k jednání ve věci plnění podmínek této smlouvy (včetně podpisu přísl. předávacího protokolu):

xxx, tel. č.: +420 xxx, e-mail: xxx

10. Koordinátorem bezpečnosti a ochrany zdraví při práci na staveništi je:

xxx, tel. č.: +420 xxx

11. Pro řešení sporů mezi smluvními stranami je příslušným soudem věcně a místně příslušný soud objednatel.
12. Tato smlouva je vyhotovena ve dvou stejnopisech s platností originálu. Jedno vyhotovení obdrží zhotovitel a jedno vyhotovení obdrží objednatel.
13. Smluvní strany prohlašují, že si smlouvu řádně přečetly a svůj souhlas s obsahem jejich jednotlivých ustanovení stvrzují svými podpisy.
14. Nedílnou součástí této smlouvy jsou následující přílohy:
Příloha č. 1 - Projektová dokumentace - stavební část
Příloha č. 2 - Projektová dokumentace - elektroinstalace
Příloha č. 3 - Oceněný výkaz výměr - elektroinstalace
Příloha č. 4 - Oceněné dokumenty: souhrnný list stavby, rekapitulace objektů stavby, krycí list rozpočtu, rekapitulace rozpočtu a rozpočet (výkaz výměr – stavba)
Příloha č. 5 - Harmonogram stavebních prací
Příloha č. 6 - Seznam poddodavatelů/Čestné prohlášení

V Praze dne

V dne

.....
Mgr. Jan Kvaček
ředitel nemocnice
Nemocnice Na Bulovce
Objednatel

.....
Jiří Ježek
jednatel
PERFECTSTAV s.r.o.
Zhotovitel

AKCE

**NNB - PAVILON č. 13 (ORTOPEDIE)
REKONSTRUKCE ŠATEN (1. NP)**

DOKUMENTACE PRO VÝBĚR ZHOTOVITELE

STAVEBNÍ ČÁST

(ELEKTROINSTALACE - SAMOSTATNÁ DOKUMENTACE)

STAVEBNÍK

NEMOCNICE NA BULOVCE, BUDÍNOVA 67/2, 180 81 PRAHA 8

Praha, leden 2020

Vypracoval: Ing. Pavel Kroupa, autorizovaný inženýr pro statiku a dynamiku staveb,
pozemní stavby, ČKAIT 0003383

Předkládaná dokumentace je určena pro výběr zhotovitele a pro realizaci, případně dodavatelskou dokumentaci (v potřebných částech).

Předmětem jsou vnitřní úpravy celkem pěti místností (nový stav). Zájmová plocha má celkem cca 80 m².

Projekt se sestává ze dvou částí.

Tato část (STAVEBNÍ ČÁST) řeší stavební úpravy a drobné související úpravy profesei vzduchotechnika (dále VZT) a zdravotné technické instalace (dále ZTI).

Nedílnou součástí této akce je samostatná dokumentace ELEKTROINSTALACE (světelná, zásuvková, EPS, ...), včetně položkového výkazu výměr.

Rozsah rekonstruované oblasti je zřejmý ze tří grafických příloh.

1. Stávající stav
2. Bourací práce
3. Nový stav

Jedná se celkem o 5 místností, označených č. 1 až 5 (nový stav). Úpravy jsou popsány dále, po jednotlivých místnostech.

1. ZÁDVEŘÍ

3,1 m² (sv. v. 3000 - pod podhled)

Podlaha. Stávající, bez úprav.

Stěny. Stávající omítka. Nová výmalba.

Strop. Stávající podhled FeAL vybourat. Nový minerální podhled (démontovatelné kazety, rastr 600/600, sv. v. 3000), po obvodu doplněný SDK.

2. SKLAD

6,1 m² (sv. v. 3800 – pod strop). *Stávající 2 místnosti, původně WC s předslídkou.*

Podlaha. Stávající, bez úprav.

Stěny. Stávající omítka. Zapravit ostění otvoru po vybourání vnitřních dveří (mezi dvěma částmi skladu). Nová výmalba.

Strop. Stávající omítka stropu. Nová výmalba.

3. ŠATNA 1

28,5 m² (sv. v. 3000 - pod podhled). *Stávající skříňková šatna.*

Podlaha. Stávající, bez úprav.

Stěny. Stávající omítka. Vysprávkování kolem nových dveří. Nová výmalba.

Strop. Stávající podhled FeAL vybourat. Nový minerální podhled (démontovatelné kazety, rastr 600/600, sv. v. 3000), po obvodu doplněný SDK. Do rastru budou osazeny 3 výustky VZT a 3 stropní svítidla (předpoklad - viz projekt elektroinstalace).

4. ŠATNA 2

17,3 m² (sv. v. 3000 - pod podhled). *Stávající skříňková šatna.*

Podlaha. Stávající PVC krytinu vybourat. Nové zátěžové PVC, tl. min. 2 mm, v rolích, vytahovaný fabion po obvodu místnosti, výška min. 100 mm. (Referenční výrobek TARKETT STANDARD PLUS, v rolích).

Stěny. Stávající omítka. Vysprávký kolem nových dveří. Nová výmalba.

Strop. Stávající podhled FeAL vybourat. Nový minerální podhled (demontovatelné kazety, rastr 600/600, sv. v. 3000), po obvodu doplněný SDK. Do rastru budou osazeny 2 vyústky VZT a 2 stropní svítidla (předpoklad - viz projekt elektroinstalace).

5. ŠATNA 3

19,3 m² (sv. v. 3000 - pod podhled). *Stávající 2 místnosti sociálního zázemí, zrcadlové otočené, v každé 3 sprchy a 3 umývadla.*

Podlaha. Stávající keramická dlažba – vybourat, včetně stavebně provedených sprch (vstupní práh v. 200 mm, spádovaná plocha, průměrná výška 50 mm. Po vybourání vyrovnat nivelační stěrku, nechat vyschnout. Nové zátěžové PVC, tl. min. 2 mm, v rolích, vytahovaný fabion po obvodu místnosti, výška min. 100 mm. (Referenční výrobek TARKETT STANDARD PLUS, v rolích).

Stěny. Vybourat dělicí příčky mezi místnostmi a mezi jednotlivými sprchami (předpoklad svisle děrované pálené cihly, výška 3000 mm, šířky – kóty vč. omítky a bělinového obkladu v. 1800 mm. V dělicí příčce lze předpokládat rozvody ZTI (vodovod, kanalizace?). Po otlučení obkladů vyspravit omítku a nová výmalba.

Strop. Stávající podhled FeAL vybourat. Nový minerální podhled (demontovatelné kazety, rastr 600/600, sv. v. 3000), po obvodu doplněný SDK. Do rastru budou osazeny 4 vyústky VZT a 2 stropní svítidla (předpoklad - viz projekt elektroinstalace).

POZNÁMKY (platí pro všechny místnosti).

Dveře. Bourané viz příloha č. 2 (rozměry viz příloha č. 1 – stávající stav). Některé pouze ocelové zárubně, bez dveřních křídel.

Nové dveře. Jednokřídlové, otočné, 800/1970, dřevěné, do ocelové zárubně (4 ks – 3x levé + 1x pravé), větrací mřížka u podlahy.

ZTI. Vybourání umývadel (6 ks) a sprch (6 ks), včetně přívodů v bourané příčce (odhad cca 20 bm ocelových trubek). Přívody vody ukončit uzávěry (cca 25 ks) nad podhledem. Odpady zaslepit ve zdi, resp. pod podlahou (cca 15 ks).

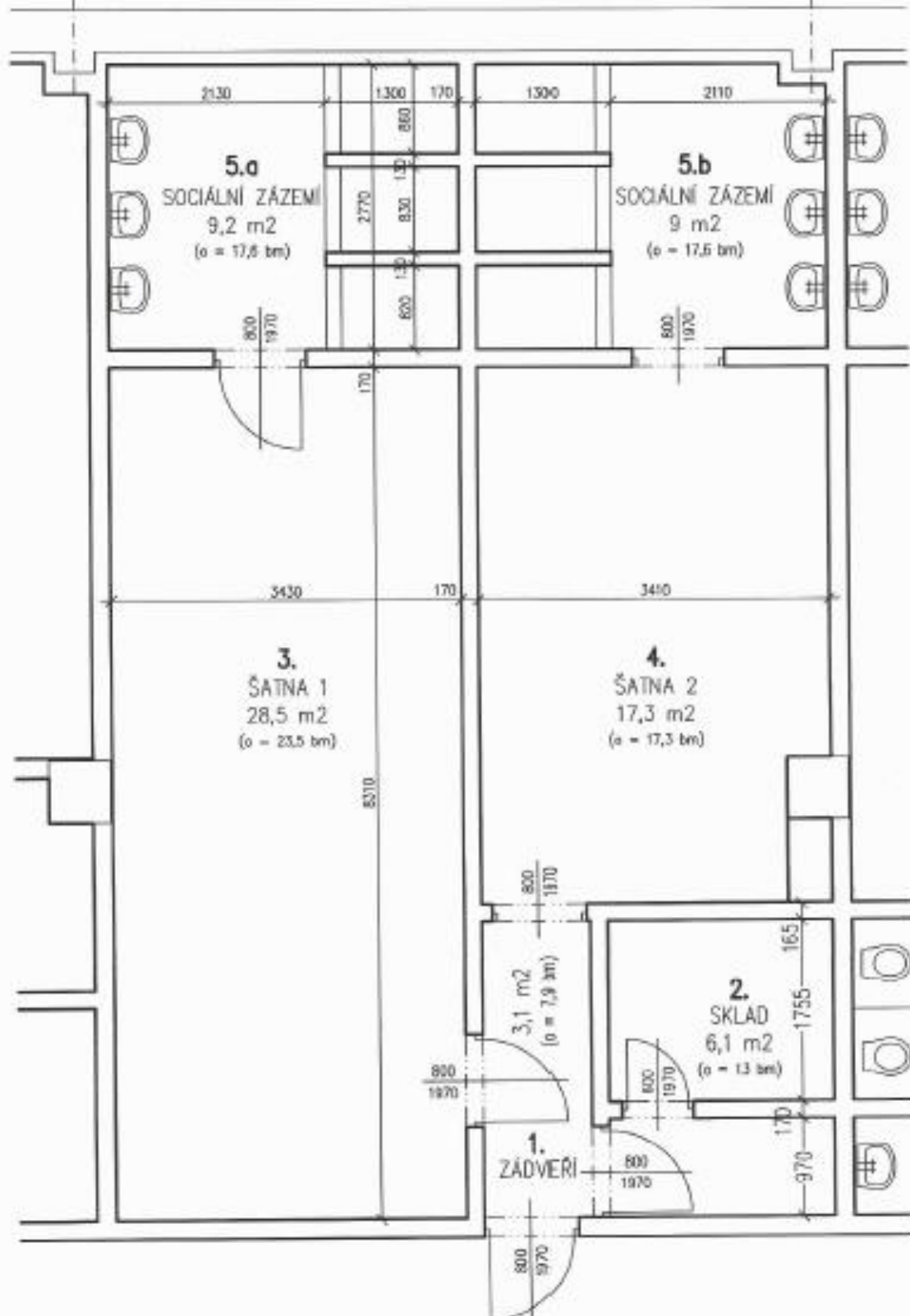
VZT. Celkem 9 ks vyústek (do rastrového podhledu 600/600 mm) včetně napojení na stávající plechový vztl rozvod, pomocí flexibilního kruhového potrubí (odhad Ø 300, dl. cca 20 bm).

Nedílnou součástí této dokumentace jsou tři zmíněné grafické přílohy a výkaz výměr. Výkaz je pouze informativní. Veškeré materiály a výrobky podléhají schválení stavebníkem, případně může být požadováno předvedení vzorků.

5

1. STÁVAJÍCÍ STAV - 1 : 50

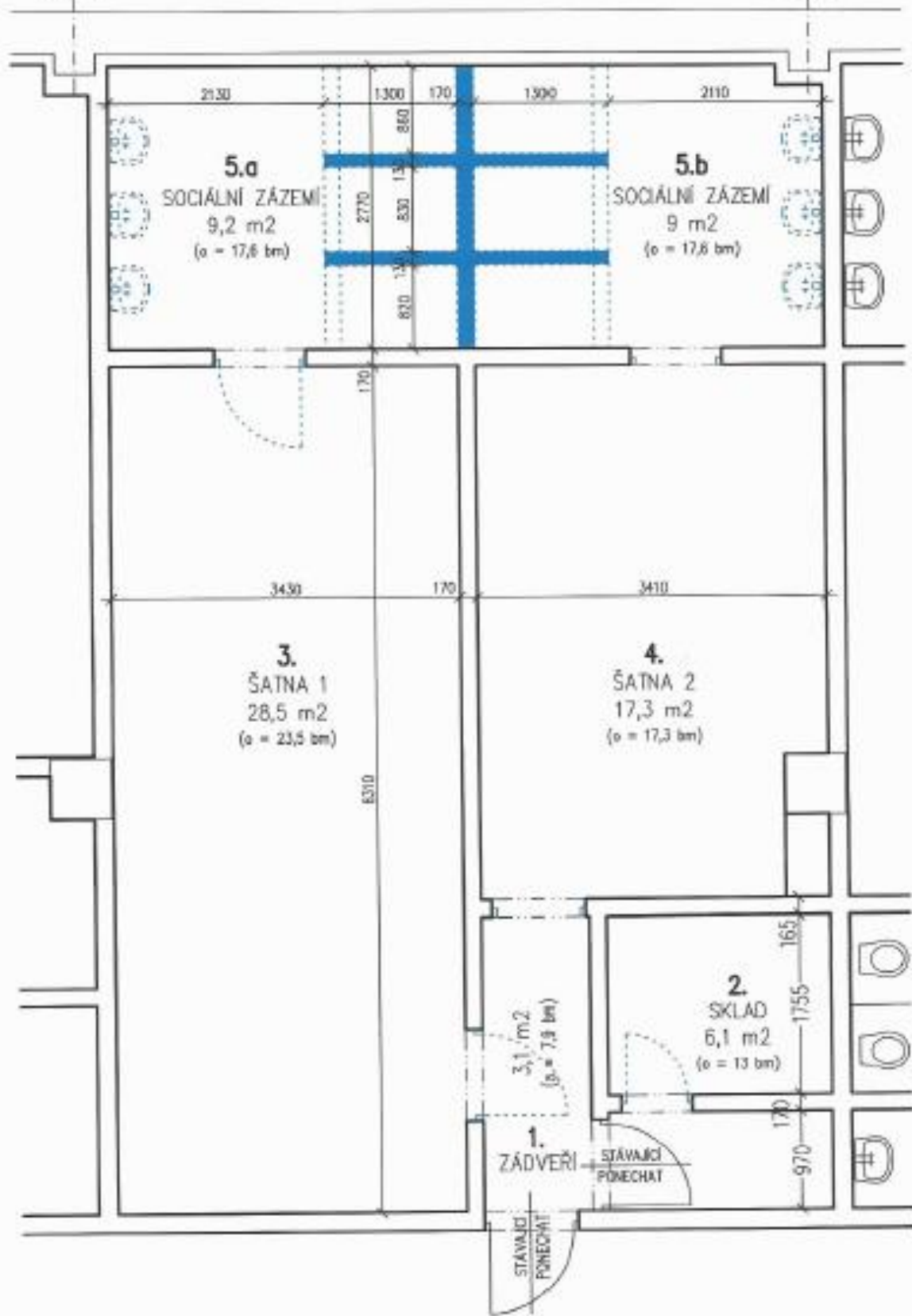
6



5

2. BOURACÍ PRÁCE - 1 : 50

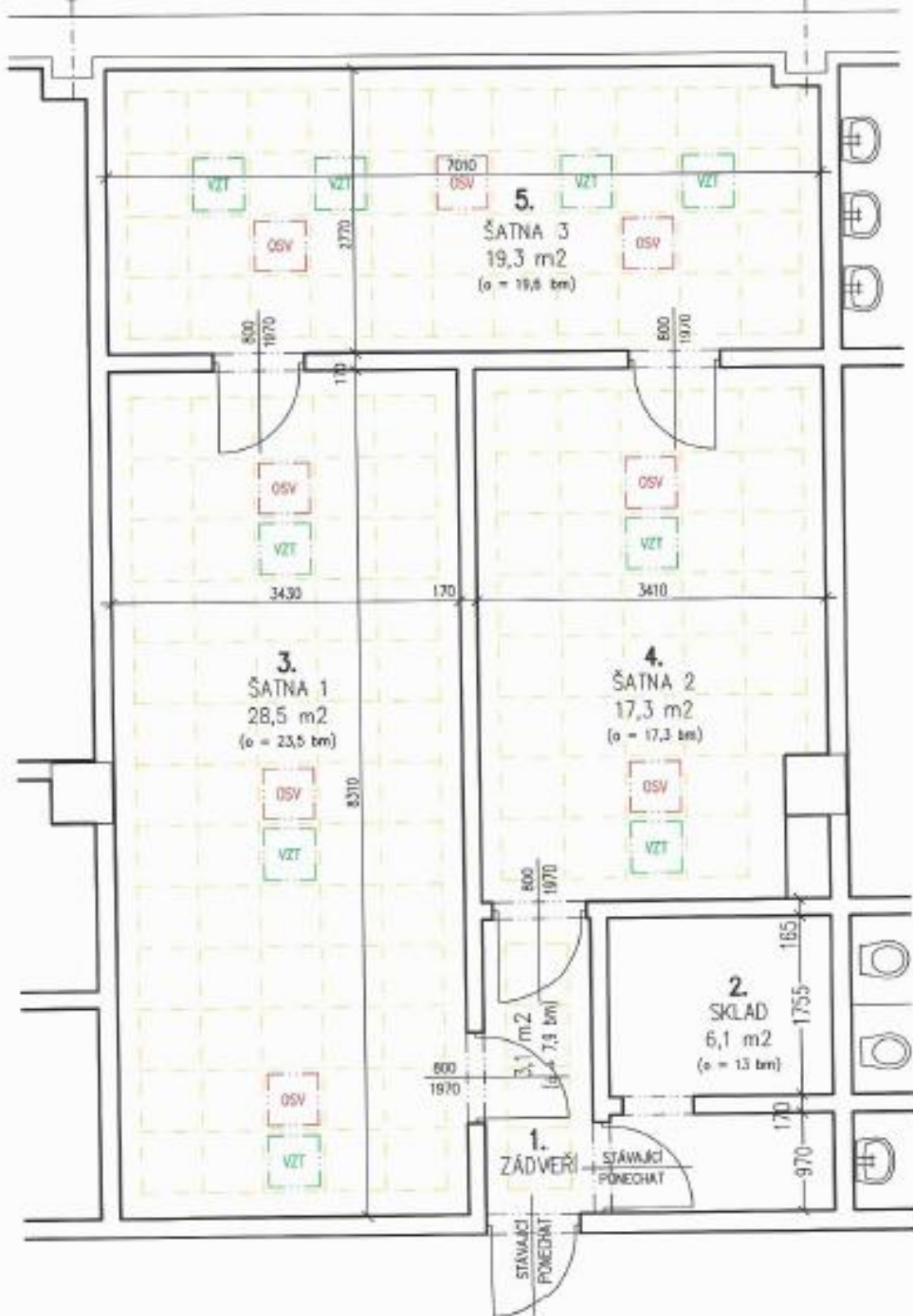
6



5

3. NOVÝ STAV - 1:50

6



Příloha č. 2 - Projektová dokumentace - elektroinstalace

Vypracoval:	Petr Novotný	Obj. projektant:	Petr Novotný	Petr Novotný Projektová dokumentace Slanečků 2002, Čestlice, 251 38, CZ tel.: +420 774 746 709 e-mail: p.novotny@seznam.cz	
Kraj:	Praha	Stavění objekt:	Praha 8 – Libeň		
Investor:	Nemocnice Na Bulovce, Budňova 67/2, Praha 8 - Libeň				
Stavba:	Nemocnice Na Bulovce Pavilón č.13 - ORTOPEDIE - 1,NP - REKONSTRUKCE ŠATEN		Formát:	A4	
Dě:	D.1.4.4 - Silnoproudá elektroinstalace		Datum:	01/2020	
Příloha:			Verze:		
			Obj:	DPS	
			Stavba:		
			Objekt:	Objektu	

Technická zpráva

1. ZADÁNÍ.....	1
1.1. PROJEKT ŘEŠÍ	1
2. ZÁKLADNÍ TECHNICKÉ ÚDAJE.....	1
3. POPIS TECHNICKÉHO ŘEŠENÍ.....	2
3.1. DODÁVKA ELEKTRICKÉ ENERGIE, FAKTURAČNÍ MĚŘENÍ ODBĚRU.....	2
3.2. ROZVADĚČE, HLAVNÍ STOUPACÍ VEDENÍ.....	2
3.3. PŘEVODNÍK SILNOPROUDÝCH ROZVODŮ.....	2
3.3.1. Zásuvkové okruhy.....	2
3.3.2. Světelné okruhy.....	2
3.4. UMĚLÉ OSVĚTLENÍ.....	2
4. EPS – ELEKTRICKÁ POŽÁRNÍ SIGNALIZACE.....	2
5. BEZPEČNOST PRÁCE A OCHRANA ZDRAVÍ.....	5
6. ZÁVĚR	5

1. ZADÁNÍ

1.1. Projekt řeší

Předmětem projektu jsou vnitřní silnoproudé rozvody a úprava rozvodů EPS v rámci projektu „Pavilonu č.13 – ORTOPEDIE - 1.NP – REKONSTRUKCE ŠATEN“ v areálu Nemocnice Na Bulovce v Praze.

V rámci dokumentace bude provedena výměna světel, doplnění zásuvek 230V, doplnění hlásičů EPS a doplnění světla s nouzovým zdrojem. Zpracování uvedených výkresů je řešeno s ohledem na provázanost systémů elektroinstalace. Rozsah změn je uveden ve výkresech a specifikován ve výkazu výměr.

Dokumentace je vypracována ve stupni „DPS – dokument pro provedení stavby“.

2. Základní technické údaje

Proudová soustava, napětí : 3PEN, 230/400V, 50Hz, TN-C (přívod NN)
3NPE, 230/400V, 50Hz, TN-C-S (rozvaděče)
3NPE, 230/400V, 50Hz, TN-S (vnitřní rozvod)

Stupeň dodávky el. energie: 3

Měření spotřeby el. energie: v elektroměrovém rozvaděči – zděný pilířek na hranici pozemku

Ochrana proti zkratu a přetížení: jističmi přístroji v rozvaděcích

Ochrana před nebezpečným dotykovým napětím (dle ČSN 332000-4-41 ed.2 změna Z1):

základní: samočinným odpojením od zdroje
doplňková: proudovými chrániči a ochranným pospojováním

Druh prostředí v souladu s normou ČSN 332000-1 ed.2, ČSN 33 2000-5-51 ed.3 :

Vnitřní prostory: prostředí normální (AA5)
Venkovní prostory: AA7, AB8, AD4, BA1, CA1
Koupelny dle ČSN 33 2000-7-701.

3. Popis technického řešení

3.1. Dodávka elektrické energie, fakturační měření odběru

Dodávky elektrické energie a fakturační měření je stávající.

3.2. Rozvaděče, hlavní stoupační vedení

Silnoproudý rozvaděč je stávající a bude doplněn o nové prvky, viz výkres půdorysu.

3.3. Provedení silnoproudých rozvodů

Veškeré silové rozvody budou provedeny v souladu s ČSN 33 2130 bezhalogenovými kabely 1-CXKE-R(J) 3x1,5 B2cas1d0 v tří žilovém provedení. Kabely budou vedeny na kabelových příchýtkách.

3.3.1. Zásuvkové okruhy

Zásuvkové okruhy budou provedeny vodiči 1-CXKE-R - jednofázové zásuvkové rozvody budou provedeny kabely 1-CXKE-R 3x2,5. Rozmístění zásuvek bude provedeno dle řešení Interiéru a požadavku investora. Zásuvky budou umístěny +300 mm nad podlahou (pokud není uvedeno jinak).

3.3.2. Světelné okruhy

Světelné okruhy budou provedeny kabely 1-CXKE-R 1,5mm². Hodnoty průměrné osvětlenosti prostorů, které je nutné dodržet při výběru svítidel jsou: ostatní prostory 50-100lx.

Světla budou ovládána místně, případně z více míst. Umístění vypínačů bude dle požadavku investora, projektant doporučuje 1100mm nad podlahou a 150mm od rohu či zárubní dveří (měřeno vůči středu).

3.4. Umělé osvětlení

Řešení umělého osvětlení je dáno členěním prostorů, podle architektonických, provozních a hygienických požadavků. Osvětlení bude navrženo v souladu s ČSN EN 12464-1 tak, aby splňovalo stanovené intenzity osvětlenosti v daných rovinách a prostorech. Rozmístění svítidel bude zvoleno tak, aby byla vytvořena maximální světelná pohoda.

Budou použita LED svítidla v provedení a krytí dle charakteru prostoru. Ovládání osvětlovacích soustav bude místní u vstupu do jednotlivých prostor.

4. EPS – elektrická požární signalizace

Předmětem části tohoto projektu je i doplnění úprava rozvodů EPS v upravovaném prostoru. Přesný rozsah viz půdorysy.

Elektrická požární signalizace – EPS je soubor zařízení, které slouží k identifikaci a určení místa požáru. Zařízení elektrické požární signalizace je třeba chápat jako pomocné zařízení, které má zkrátit čas od zjištění ohniska požáru k následnému represivnímu zákroku. I přes instalaci elektrické požární signalizace nelze ze strany uživatele opomenout ostatní protipožární opatření, zajišťující komplexní ochranu stavby před požárem. Uživatel se instalací elektrické požární signalizace nezabývá zodpovědností za škody způsobené požárem.

4.1. Stávající systém EPS

V objektu je instalovaná elektrická požární signalizace s ústřednou ZETTLER EXPERT s ústřednou umístěnou v místnosti sestavy - recepce v 2.NP.

4.2. Úpravy systému EPS

V upraveném prostoru budou instalovány nové opticko-kouřové hlásiče na strop viz výkres půdorysu. Nově instalované hlásiče budou napojeny do stávajících kruhových linek ústředny EPS.

Číslování hlásičů a prvků EPS je pouze projekční. Při realizaci budou přidělena aktuální čísla. Instalace zařízení EPS musí být provedena v součinnosti se správcem objektu a společností, která instalaci v budově servisuje.

4.3. Úprava a doplnění návazných zařízení z EPS

V rámci této dokumentace nebudou doplněny žádné nové vstupy a výstupy.

4.4. Provedení kabelových tras

Trasy určené jen pro hlásiče EPS budou provedeny bezhalogenovými kabely typu J-H(ST)H 1x2x0,8. Kabelové trasy budou vedeny na ocelových kabelových příchytkách.

4.5. Instalace, závěrečné zkoušky, předání zařízení

Práce budou prováděny ve výšce s využitím montážních plošin.

Při montáži zařízení budou dodrženy podmínky stanovené ve vyhlášce MV 246/2001 Sb. zejména §6 a §10.

Před předáním systému EPS bude provedena zkouška systému, při které se prověří funkce systému EPS.

Montáž zařízení EPS smějí provádět pouze pracovníci s příslušnou elektrotechnickou kvalifikací pro danou činnost podle ČSN 34 3100, kteří byli proškoleni výrobcem nebo jím pověřenou organizací. Před uvedením do provozu musí být provedeny závěrečné zkoušky, kde bude kontrolováno, zda:

- zařízení EPS jako celek má požadované vlastnosti
- montáž zařízení byla provedena dle platné dokumentace, doplněné o změny vzniklé v průběhu výstavby
- je zařízení EPS vybaveno průvodní dokumentací
- je zařízení EPS vybaveno předepsanými bezpečnostními tabulkami a nálety
- jsou izolační odpory v souladu s ustanoveními ČSN 34 2710

Po ukončení závěrečných zkoušek bude provedena výchozí revize zařízení podle ČSN 34 2710 čl. 6. 9. Neprodleně po vykonání revize bude provedeno předání a převzetí zařízení EPS.

4.6. Kontrola, údržba a servis

Údržbu a servis zařízení budou provádět pracovníci vybrané firmy na základě servisní smlouvy. Musí být zajištěn přístup k prvkům zařízení EPS, k požárními hlásičům na stropech, ústředně, adresným jednotkám a ostatnímu zařízení.

Požadavky na zkoušky činnosti zařízení EPS dle ČSN 34 2710 jsou tyto:

Kromě pravidelných ročních kontrol provozuschopnosti provádějí zkoušky činnosti systému EPS při provozu, a to:

- a) Jednou za měsíc u ústředně a doplňujících zařízení (neumožňuje-li jejich technické provedení automatické ověřování s vyhodnocováním);
- b) Jednou za půl roku u samočinných hlásičů požáru a zařízení, které EPS ovládá.

Zkouška činnosti EPS při provozu se provádí prostřednictvím osob pověřených údržbou tohoto zařízení. Shoduje-li se termín zkoušek činnosti EPS při provozu s termínem pravidelné jednorozční kontroly provozuschopnosti, pak tato kontrola provedení zkoušky činnosti nahrazuje.

Zkouška činnosti jednotlivých druhů samočinných hlásičů požáru se provádí za provozu pomocí zkušebních přípravků dodávaných výrobcem.

O provedených zkouškách budou prováděny zápisy do provozní knihy EPS.

4.7. Požadavky na zodpovědné osoby

Uživatel je povinen v dostatečném předstihu před revizí a uvedením zařízení do provozu určit osobu zodpovědnou za provoz zařízení EPS, osoby pověřené údržbou zařízení EPS a osoby pověřené obsluhou zařízení EPS.

Osoba zodpovědná za provoz zařízení EPS

- zodpovídá za provoz a správné využívání EPS
- kontroluje činnost osob pověřených obsluhou EPS
- zajišťuje, aby osoby pověřené údržbou prováděly údržbu podle pokynů výrobce
- zodpovídá za řádné vedení provozní knihy

Osoby pověřené údržbou EPS

- musí být znalé podle příslušných norem a prokazatelně zaškoleny výrobcem nebo organizací výrobcem pověřenou, mají tyto povinnosti :
- provádět prohlídky a údržbu zařízení EPS podle pokynů výrobce
- provádět předepsaným způsobem kontrolu zařízení EPS
- provádět opravy v rozsahu stanoveném výrobcem
- provádět záznamy do provozní knihy zařízení EPS o všech kontrolách, údržbě a opravách zařízení EPS

Osoby pověřené obsluhou zařízení EPS

- musí být prokazatelně proškoleny předávající organizací a musí být alespoň osoby poučené podle příslušných norem. Osoby pověřené obsluhou vedou záznamy v provozní knize EPS o signalizaci požáru a poruchy, postupují podle požárního řádu a požární poplachové směrnice

5. BEZPEČNOST PRÁCE A OCHRANA ZDRAVÍ

Veškeré montážní práce - elektro budou provedeny dle platných norem ČSN s ohledem na nutnost dodržení evropských předpisů a standardů a dodržení bezpečnosti práce:

- ČSN 33 1310 Bezpečnostní předpisy pro elektrická zařízení určená k užívání osobami bez elektrotechnické kvalifikace
- ČSN 33 1500 Revize elektrických zařízení
- ČSN 33 2000 Elektrotechnické předpisy, Elektrická zařízení, zejména:
 - ČSN 33 2000-1 Stanovení základních charakteristik
 - ČSN 33 2000-4 Bezpečnost
 - 41 Ochrana před úrazem elektrickým proudem
 - 43 Ochrana proti nadproudům
 - 44 Ochrana před přepětím
 - 45 Ochrana před podpětím
 - 47 Použití ochranných opatření pro zajištění bezpečnosti
 - 481 Výběr opatření na ochranu pře úrazem el. proudem dle vnějších vlivů
 - ČSN 33 2000-5 Výběr a stavba elektrických zařízení:
 - 51 Všeobecné předpisy
 - 52 Výběr soustav a stavba vedení
 - 523 Dovolené proudy
 - 54 Uzemnění a ochranné vodiče
 - 56 Napájení zařízení sloužících v případě nouze
 - ČSN 33 2000-6 Revize
 - 61 Postupy při výchozí revizi
 - ČSN 33 2030 Ochrana před nebezpečnými účinky statické elektřiny
 - ČSN 33 2040 Ochrana před účinky elektromagnetického pole 50 Hz v pásmu vlivu elektrizační soustavy
 - ČSN 33 2130 Vnitřní elektrické rozvody
 - ČSN 33 3060 Ochrana elektrických zařízení před přepětím
 - ČSN 33 3225 Uzemnění v elektrických stanicích
 - ČSN 33 3320 Elektrické přípojky
 - ČSN 34 1390 Předpisy pro ochranu před bleskem
 - ČSN 34 3100 Bezpečnostní předpisy pro obsluhu a práci na elektrických zařízeních
 - ČSN 36 0450 Umělé osvětlení vnitřních prostorů
 - ČSN 73 6005 Prostorové uspořádání sítí technického vybavení
 - ČSN 73 0802 Požární bezpečnost staveb – Nevýrobní objekty

Dodavatel se musí podřídit normám a předpisům platným v zemi v době realizace prací zejména normám a požadavkům platným Telekomunikačního úřadu a hasičského záchranného sboru - HZS, jakož i jejich požadavkům. Kromě toho budou aplikovány normy Evropské unie

Dále bude vhodným konstrukčním a dispozičním řešením v průběhu projektové přípravy (umístění rozvaděčů, umístění kabelových tras, ochrana kabelů před poškozením atd.) eliminováno na minimum nebezpečí úrazu elektrickým proudem při provozu.

Po ukončení montážních prací bude provedena výchozí revize elektro a pořízena revizní zpráva.

6. ZÁVĚR

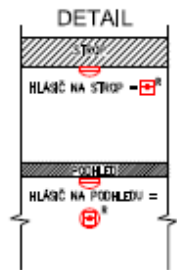
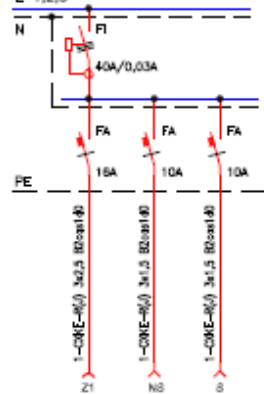
Tento projekt pro stavební povolení byl zpracován dle podkladů k datu 24.1.2020, splňuje požadavky ČSN a bezpečnostních předpisů.

Vypracoval: Petr Novotný
24.1.2020

DOPLNĚNÍ STÁVAJÍCÍ SILNOPROUDÉHO ROZVADĚČE

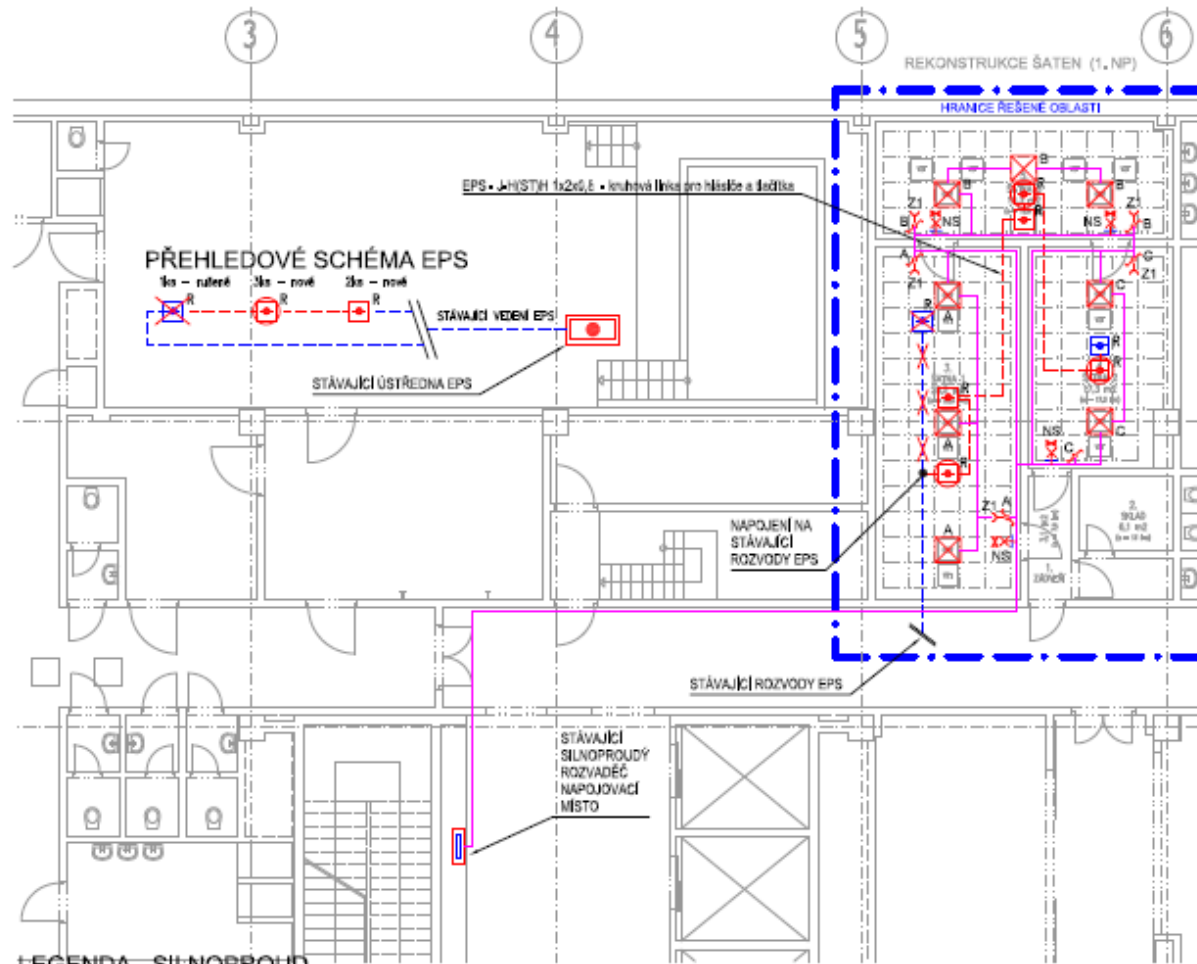
3+PE+N, TN-S, 3x400/230V, 50Hz

L 1,2,3



LEGENDA EPS

- TRASA EPS NOVÁ – KRUHOVÁ LINKA
- TRASA EPS STÁVAJÍCÍ
- TRASA EPS RUIŠENÁ
- NOVÝ – OPTICKO KOUŘOVÝ HLAŠČ EPS NA STROPĚ
- NOVÝ – OPTICKO KOUŘOVÝ HLAŠČ NA PODLEDU
- STÁVAJÍCÍ – OPTICKO KOUŘOVÝ HLAŠČ EPS
- RUIŠENÉ – OPTICKO KOUŘOVÝ HLAŠČ EPS



LEGENDA - SILNOPROUD

- Hlavní kolektorová trasa
- vývod pro ventilátor
- odtravné spojení
- skupací vedení – silnoproud
- skupka 230V, 16A, jednodušší
- stávající odřídlo s rozsojím strojem
- přepínač střídavý (fázem 6)
- spínací jednotkový dvojitý (fázem 1+1)
- rozváděč – silnoproud / rozváděč – není souč. projektu

PŮDORYS 1.NP
ELEKTRO - DPS
01/2020 - M 1:100

Příloha č. 3 - Oceněný výkaz výměr - elektroinstalace

		NEMOCNICE NA BULOVCĚ Pavilon č.13 - ORTOPEDIE - 1.NP REKONSTRUKCE ŠATEN				dod./mat.	montáž	dod./mat.	montáž	CELKEM	
		mj.	Projektant	Zhotovitel	Kč/mj	Kč/mj	Kč	Kč	Kč		
1	2	3	4	5	6	7	8	9	10	11	12
		Při naceňování je nutné brát v úvahu celkovou projektovou dokumentaci!!! Jedná se o orientační výkazy výměr, které je nutno ověřit dodavatelskou firmou. V případě nesrovnalostí je nutné kontaktovat projektanta.									
		Výměry jsou vykázány bez prořezů a vzájemných přesahů materiálu.									
		Součástí nabídkové ceny musí být veškeré náklady, aby cena byla konečná a zahrnovala celou dodávku a montáž. Dodávky a montáže uvedené v nabídce musí být, včetně veškerého souvisejícího doplňkového, podružného a montážního materiálu tak, aby celé zařízení bylo funkční a splňovalo všechny předpisy, které se na ně vztahují.									
		Každá uchazečem vyplněná položka musí obsahovat veškeré technicky a logicky dovoditelné součásti dodávky a montáže (včetně údajů o podmínkách a úhradě licencí potřebných SW).									
		Označení výrobků konkrétním výrobcem v projektu stavby vyjadřuje standard požadované kvality. Pokud uchazeč nabídne produkt od jiného výrobce je povinen dodržet standard a zároveň, přejímá odpovědnost za správnost náhrady - splnění všech parametrů a koordinaci se všemi navazujícími profesemi, eventuelní nutnost úpravy projektu pro výběr zhotovitele půjde k tíži uchazeče (vybraného dodavatele).									
		Položky níže vykázané je nutné nacenit včetně přívozu, odvozu, složení, naložení, zhutnění, skládkovného atp.									
1	SILNOPROUD										
1	doplnění stávajícího silnoproudého rozvaděče, viz schéma ve výkresu půdorysu	kpl	1			1845	2000	1 845	2 000	3 845	
2	demontáž stávajících světel v rekonstruovaných prostorách	kpl	1				3500		3 500	3 500	
3	demontáž stávajících rozvodů v rekonstruovaných prostorách	kpl	1				4500		4 500	4 500	
4	Dodání a montáž - stropní světlo čtvercové do minerálního podhledu, 600x600mm, barva bílá, barva světla TEPLÁ BÍLÁ (3000K), LED 1x 36W	kpl	8			1345	350	10 760	2 800	13 560	
5	NS - nouzové LED světlo s vestavěným zdrojem na min 60 minut	kpl	4			845	350	3 380	1 400	4 780	
6	přepínač střídavý (řazení 6) pro instalaci na zeď, barva bílá	kpl	6			168	135	1 008	810	1 818	

7	zásuvka 230V včetně instalačního rámečku pro instalaci do zdi, barva bílá, referenční model ABB Tango	kpl	6		165	135	990	810	1 800
8	kabelová trasa na chodbě - oceloplechová příchytka pro svazek kabelů, referenční model HL-GRIP2, instalace po 50cm, upevnění do železobetonového stopu, funkční komplet	m	30		25	85	1 750	5 950	7 700
9	kabel 1-CXKE-R(J) 3x2,5 B2cas1d0	m	100		28	26	2 800	2 600	5 400
10	kabel 1-CXKE-R(J) 3x1,5 B2cas1d0	m	200		21	26	4 200	5 200	9 400
11	Kabelové příchytky, pro jeden kabel pr. 7-12mm, včetně nastřelování do betonu	m	30		12	105	840	7 350	8 190
12	Kabelové příchytky, pro dva kabely pr. 7-12mm, včetně nastřelování do betonu	m	30		15	105	1 050	7 350	8 400
13	Demontáž a montáž stávajícího podhledu, stávající podhled je v provedení "FEAL" - trasa pro silnoproud, slaboproud i EPS	m	20					12 000	12 000
14	Drobný nspecifikovaný materiál	kpl	1		2500	1500	2 500	1 500	4 000
15	kontrola TIČR včetně schvalovacího protokolu	kpl	1				4500	4 500	1 000
16	Dodavatelská dokumentace	kpl	1				3500		3 500
17	Dokumentace skutečného provedení stavby	kpl	1				3500		3 500
18	Montáž, zapojení, oživení	kpl	1				4000		4 000
19	Přípomocné práce - sekání, vrtání, začišťování, zednické přípomocce	kpl	1				7500		7 500
20	Revize	kpl	1				3000		3 000
SILNOPROUD - celkem Kč									115 893

2	EPS									
1	Úprava naprogramování systému EPS ZETLLER EXPERT	kpl	1,00				3500	3 500	1 500	5 000
2	demontáž - Opticko-kouřový hlásič Schrack Seconet včetně patice a instalačního materiálu	kpl	2,00				350		700	700
3	montáž - Opticko-kouřový hlásič Schrack Seconet včetně patice a instalačního materiálu	kpl	6,00		850	250	5 100	1 500		6 600
5	demontáž - Kabelové trasy EPS	m	10,00				2500		2 500	2 500
6	Kabel EPS pro kruhové linky hlásičů J-H(ST)H 1x2x0,8 b2ca-s1-d0	m	25,00		13	28	325	700		1 025

7	Kabelové přichytky se zachováním funkce při požáru dle ZP27/2008, pro jeden kabel pr. 7-12mm, včetně turbo šroubu do betonu nebo samořezného šroubku do oceloplechu (poměr 50:50)	m	40,00		18	105	1 440	8 400	9 840	
8	Drobný nespecifikovaný materiál	kpl	1,00		2500	1500	2 500	1 500	4 000	
9	Dodavatelská dokumentace	kpl	1,00			3500		3 500	3 500	
10	Dokumentace skutečného provedení stavby	kpl	1,00			2500		2 500	2 500	
11	Přípomocné práce - sekání, vrtání, začišťování, zednické přípomocce	kpl	1,00			5600		5 600	5 600	
12	Oživení, revize, školení obsluhy	kpl	1,00		4500	2500	4 500	2 500	7 000	
	EPS - celkem Kč								48 265	

Příloha č. 4 - Oceněné dokumenty: souhrnný list stavby, rekapitulace objektů stavby, krycí list rozpočtu, rekapitulace rozpočtu a rozpočet (výkaz výměr – stavba)

K

List obsahuje: [1\) Souhrnný list stavby](#) [2\) Rekapitulace objektů](#)

optimalizováno pro tisk sestav ve formátu A4 - na výšku

SOUHRNNÝ LIST STAVBY

Kód: 4K044

Stavba: **Nemocnice na Bulovce - pavilon č. 13 - rekonstrukce šaten (1.NP)**

JKSO:

Místo: Nemocnice Na Bulovce

CC-CZ:

Datum: 3.1.2020

Objednatel:

Nemocnice Na Bulovce, Praha 8

IČ:

DIČ:

Zhotovitel:

PERFECTSTAV s.r.o.

IČ:

DIČ:

24294179

CZ24294179

Projektant:

Ing. Pavel Kroupa

IČ:

DIČ:

Zpracovatel:

N. Pavlíková

IČ:

DIČ:

Poznámka:

Náklady z rozpočtů	578 112,00
Ostatní náklady ze souhrnného listu	0,00

Cena bez DPH	578 112,00
---------------------	-------------------

DPH	základní	21,00%	ze	578 112,00	121 403,52
	snížená	15,00%	ze	0,00	0,00

Cena s DPH	v	CZK	699 515,52
-------------------	----------	------------	-------------------

Projektant

Zpracovatel

Datum a podpis:

Razítko

Datum a podpis:

Razítko

Objednavatel

Zhotovitel

Datum a podpis:

Razítko

Datum a podpis:

Razítko

REKAPITULACE OBJEKTŮ STAVBY

Kód: 4K044

Stavba: Nemocnice na Bulovce - pavilon č. 13 - rekonstrukce šaten (1.NP)

Místo: Nemocnice Na Bulovce

Datum: 3.1.2020

Objednatel: Nemocnice Na Bulovce, Praha 8

Projektant: Ing. Pavel Kroupa

Zhotovitel: PERFECTSTAV s.r.o.

Zpracovatel: N. Pavlíková

Kód	Objekt	Cena bez DPH [CZK]	Cena s DPH [CZK]
1) Náklady z rozpočtů		578 112,00	699 515,52
4K044	Nemocnice na Bulovce - pavilon č. 13 - rekonstrukce šaten (1.NP)	578 112,00	699 515,52
2) Ostatní náklady ze souhrnného listu		0,00	0,00
Ostatní náklady		0,00	0,00
Vyplň vlastní		0,00	0,00
Vyplň vlastní		0,00	0,00
Vyplň vlastní		0,00	0,00
Celkové náklady za stavbu 1) + 2)		578 112,00	699 515,52

optimalizováno pro tisk sestav ve formátu A4 - na výšku

KRYCÍ LIST ROZPOČTU

Stavba: **Nemocnice na Bulovce - pavilon č. 13 - rekonstrukce šaten (1.NP)**

JKSO:

CC-CZ:

Místo:

Nemocnice Na Bulovce

Datum:

3.1.2020

Objednatel:

IČ:

Nemocnice Na Bulovce, Praha 8

DIČ:

Zhotovitel:

IČ:

PERFECTSTAV s.r.o.

DIČ:

24294179

CZ24294179

Projektant:

IČ:

Ing. Pavel Kroupa

DIČ:

Zpracovatel:

IČ:

N. Pavlíková

DIČ:

Poznámka:

Náklady z rozpočtu

578 112,00

Ostatní náklady 0,00

Cena bez DPH 578 112,00

DPH základní	21,00%	ze	578 112,00	121 403,52
snížená	15,00%	ze	0,00	0,00

Cena s DPH v CZK 699 515,52

Projektant

Datum a podpis:

Razítko

Zpracovatel

Datum a podpis:

Razítko

Objednavatel

Datum a podpis:

Razítko

Zhotovitel

Datum a podpis:

Razítko

REKAPITULACE ROZPOČTU

Stavba:

**Nemocnice na Bulovce - pavilon č. 13 - rekonstrukce šaten
(1.NP)**

Místo:

Nemocnice Na Bulovce

Datum:

3.1.2020

Objednatel:

Nemocnice Na Bulovce, Praha 8

Projektant:

Ing. Pavel Kroupa

Zhotovitel:

PERFECTSTAV s.r.o.

Zpracovatel:

N. Pavlíková

Kód - Popis

Cena celkem [CZK]

1) Náklady z rozpočtu	578 112,00
HSV - Práce a dodávky HSV	110 811,90
6 - Úpravy povrchů, podlahy a osazování výplní	32 252,00
9 - Ostatní konstrukce a práce, bourání	29 216,00
95 - Přípomocné práce pozemních staveb	6 000,00
99 - Přesun hmot	27 446,30
998 - Přesun hmot	15 897,60
PSV - Práce a dodávky PSV	467 300,10
721 - Zdravotechnika - vnitřní kanalizace	49 693,10
74R - Elektroinstalace	164 158,00
751 - Vzduchotechnika	74 774,00
763 - Konstrukce suché výstavby	50 318,00
766 - Konstrukce truhlářské	17 047,60
767 - Konstrukce zámečnické	17 732,00
776 - Podlahy povlakové	80 503,40
783 - Dokončovací práce - nátěry	3 080,00
784 - Dokončovací práce - malby	9 994,00
VP - Vícepráce	0,00
2) Ostatní náklady	0,00

Zařízení staveniště	0,00
Projektové práce	0,00
Územní vlivy	0,00
Provozní vlivy	0,00
Jiné VRN	0,00
Kompletační činnost	0,00

Celkové náklady za stavbu 1) + 2) 578 112,00

ROZPOČET

Stavba: Nemocnice na Bulovce - pavilon č. 13 - rekonstrukce šaten (1.NP)

Místo: Nemocnice Na Bulovce Datum: 3.1.2020
 Objednatel: Nemocnice Na Bulovce, Praha 8 Projektant: Ing. Pavel Kroupa
 Zhotovitel: PERFECTSTAV s.r.o. Zpracovatel: N. Pavlíková

PČ	Typ	Kód	Popis	MJ	Množství	J.cena [CZK]	Cena celkem [CZK]
----	-----	-----	-------	----	----------	--------------	-------------------

Náklady z rozpočtu 578 112,00

HSV - Práce a dodávky HSV

110 811,90

6 - Úpravy povrchů, podlahy a osazování výplní

32 252,00

1	K	612311141	Vápenná omítka štuková dvouvrstvá vnitřních stěn nanášená ručně	m2	34,000	340,00	11 560,00
			19,6*1,85		36,260		
			-0,8*1,8*2		-2,880		
			Součet		33,380		
			34" zaokrouhleno		34,000		
2	K	612325225	Vápenocementová štuková omítka malých ploch do 4,0 m2 na stěnách - vyspravení kolem nových zárubní	kus	4,000	560,00	2 240,00
			(1+2+2)*0,2*2*2		4,000		
3	K	612325302	Vápenocementová štuková omítka ostění nebo nadpraží	m2	2,400	940,00	2 256,00
			(0,8+2+2)*0,5" míst. 2		2,400		
4	K	61999100R	Zakrytí vnitřních a vnějších ploch před znečištěním	m2	50,000	38,00	1 900,00
			50		50,000		
5	K	619995001	Začištění omítek kolem oken, dveří, podlah nebo obkladů	m	78,400	65,00	5 096,00
			(0,8+2+2)*4*2		38,400		
			40" zaokrouhleno		40,000		

6	K	642944121	Osazování ocelových zárubní dodatečné pl do 2,5 m2	kus	4,000	880,00	3 520,00
					4	4,000	
7	M	553311040	<i>zárubeň ocelová pro běžné zdění 800 L/P</i>	<i>kus</i>	<i>4,000</i>	<i>1 420,00</i>	<i>5 680,00</i>
9 - Ostatní konstrukce a práce, bourání							29 216,00
8	K	952901111	Vyčištění budov bytové a občanské výstavby při výšce podlaží do 4 m	m2	80,000	45,00	3 600,00
					80	80,000	
9	K	962031132	Bourání příček z cihel pálených na MVC tl do 100 mm	m2	21,000	98,00	2 058,00
					1,3*3,8*4	19,760	
					2,77*0,2*2	1,108	
					Součet	20,868	
					21" zaokrouhleno	21,000	
10	K	962031133	Bourání příček z cihel pálených na MVC tl do 150 mm	m2	11,000	145,00	1 595,00
					2,77*3,8	10,526	
					11" zaokrouhleno	11,000	
11	K	965081223	Bourání podlah z dlaždic keramických nebo xylolitových tl přes 10 mm plochy přes 1 m2	m2	22,000	240,00	5 280,00
					2,77*0,2*2*2	2,216	

19,3 19,300

Součet 21,516

22" zaokrouhleno 22,000

12	K	967031734	Přisekání plošné zdiva z cihel pálených na MV nebo MVC tl do 300 mm	m2	0,782	1 500,00	1 173,00
----	---	-----------	---	----	-------	----------	----------

(0,6+2+2)*0,17" míst. 2 0,782

13	K	968072455	Vybourání kovových dveřních zárubní pl do 2 m2	m2	5,000	320,00	1 600,00
----	---	-----------	--	----	-------	--------	----------

5 5,000

14	K	96901114R	Vybourání vodovodního a kanalizačního potrubí	m	20,000	160,00	3 200,00
----	---	-----------	---	---	--------	--------	----------

20 20,000

15	K	978059541	Odsekání a odebrání obkladů stěn z vnitřních obkládaček plochy přes 1 m2	m2	63,000	170,00	10 710,00
----	---	-----------	--	----	--------	--------	-----------

1,3*1,8*2 9,360

(2,13+1,3+2,77)*1,8*2 22,320

-1*2 -2,000

2,77*0,5 1,385

0,13*1,8*2 0,468

(1,3+2,11+2,77)*1,8*2 22,248

1,3*1,8*2 9,360

2,77*0,5 1,385

-1*2	-2,000
0,13*1,8*2	0,468
Součet	62,994
63" zaokrouhleno	63,000

95 - Přípomocné práce pozemních staveb

6 000,00

16	K	95R	Přípomocné práce pro (průrazy, rýhy, začistění, zakrytí....)	kpl	1,000	6 000,00	6 000,00
----	---	-----	--	-----	-------	----------	----------

1 1,000

99 - Přesun hmot

27 446,30

17	K	997013115	Vnitrostaveništní doprava suti a vybouraných hmot pro budovy v do 18 m s použitím mechanizace	t	13,918	340,00	4 732,12
18	K	997013501	Odvoz suti na skládku a vybouraných hmot nebo meziskládku do 1 km se složením	t	13,918	280,00	3 897,04
19	K	997013509	Příplatek k odvozu suti a vybouraných hmot na skládku ZKD 1 km přes 1 km - předpoklad 20km	t	264,442	38,00	10 048,80

13,918*19 264,442

20	K	997013831	Poplatek za uložení stavebního směsného odpadu na skládce (skládkovné)	t	13,918	320,00	4 453,76
21	K	997211611	Nakládání suti na dopravní prostředky pro vodorovnou dopravu	t	13,918	310,00	4 314,58

998 - Přesun hmot

15 897,60

22	K	998011002	Přesun hmot pro budovy zděné v do 12 m	t	1,656	9 600,00	15 897,60
----	---	-----------	--	---	-------	----------	-----------

PSV - Práce a dodávky PSV

467 300,10

721 - Zdravotechnika - vnitřní kanalizace

49 693,10

23	K	721R1	Dodávka + osazení uzávěrů potrubních rozvodů (nad podhledem)	kus	25,000	860,00	21 500,00
----	---	-------	---	-----	--------	--------	-----------

25

25,000

24	K	721R2	Zaslepení odpadů včetně dodání záslepek (pod podlahou)	kus	15,000	650,00	9 750,00
----	---	-------	---	-----	--------	--------	----------

15

15,000

25	K	721220802	Demontáž uzávěrek zápachových DN 100	kus	6,000	1 020,00	6 120,00
----	---	-----------	--------------------------------------	-----	-------	----------	----------

26	K	725210821	Demontáž umyvadel bez výtokových armatur	soubor	6,000	450,00	2 700,00
----	---	-----------	--	--------	-------	--------	----------

27	K	725820802	Demontáž baterie stojánkové do jednoho otvoru	soubor	6,000	540,00	3 240,00
----	---	-----------	---	--------	-------	--------	----------

6

6,000

28	K	725840851	Demontáž baterie sprch T 954 diferenciální do G 5/4x6/4	kus	6,000	380,00	2 280,00
----	---	-----------	---	-----	-------	--------	----------

6

6,000

29	K	99872120R	Přesun hmot procentní v objektech v do 6 m	%	9,000	455,90	4 103,10
----	---	-----------	--	---	-------	--------	----------

74R - Elektroinstalace

164 158,00

30	K	74R01	Dodávka + montáž elektroinstalace (silnoproud) - přenos	kpl	1,000	115 893,00	115 893,00
----	---	-------	--	-----	-------	------------	------------

		1		1,000			
31	K	74R02	Dodávka + montáž elektroinstalace (slaboproud - elektrická požární signalizace) - přenos	kpl	1,000	48 265,00	48 265,00

1 1,000

751 - Vzduchotechnika

74 774,00

32	K	751R1	Dodávka + montáž VZT flexibilního kruhového potrubí průměr 300mm včetně napojení na stávající rozvod vzduchotechniky	m	20,000	820,00	16 400,00
----	---	-------	--	---	--------	--------	-----------

20 20,000

33	K	751R2	Dodávka + montáž VZT výústek do minerálního podhledu včetně napojení na stávající vzduchotechniku	m	9,000	5 800,00	52 200,00
----	---	-------	---	---	-------	----------	-----------

9 9,000

34	K	998751201	Přesun hmot procentní pro vzduchotechniku v objektech v do 12 m	%	9,000	686,00	6 174,00
----	---	-----------	---	---	-------	--------	----------

763 - Konstrukce suché výstavby

50 318,00

35	K	76343103R	Montáž minerálního podhledu s vyjímatelnými panely na zavěšený rošt	m2	68,200	320,00	21 824,00
----	---	-----------	---	----	--------	--------	-----------

3,1+28,5+17,3+19,3 68,200

36	M	590365100	<i>dodávka kazet minerálního podhledu vel. 600/600mm</i>	m2	72,000	310,00	22 320,00
----	---	-----------	--	----	--------	--------	-----------

68,2*1,05" zaokrouhleno 71,610

72" zaokrouhleno 72,000

37	K	998763401	Přesun hmot procentní pro sádkartonové konstrukce v objektech v do 6 m	%	9,000	686,00	6 174,00
----	---	-----------	--	---	-------	--------	----------

766 - Konstrukce truhlářské

17 047,60

38	K	766660001	Montáž dveřních křídel otvíravých 1křídlových š do 0,8 m do ocelové zárubně	kus	4,000	250,00	1 000,00
39	M	61160188R	<i>dveře dřevěné vnitřní hladké plné 1křídlové standardní provedení 80x197cm s větrací mřížkou, kováním, zámek FAB, s povrchovou úpravou</i>	kus	4,000	3 600,00	14 400,00

3" levé 3,000

1" pravé 1,000

Součet 4,000

40	K	766691914	Vyvěšení nebo zavěšení dřevěných křídel dveří pl do 2 m2	kus	3,000	80,00	240,00
----	---	-----------	--	-----	-------	-------	--------

3 3,000

41	K	998766201	Přesun hmot procentní pro konstrukce truhlářské v objektech v do 6 m	%	9,000	156,40	1 407,60
----	---	-----------	--	---	-------	--------	----------

767 - Konstrukce zámečnické

17 732,00

42	K	76758180R	Demontáž pohledu FeAL	m2	68,200	160,00	10 912,00
----	---	-----------	-----------------------	----	--------	--------	-----------

3,1" míst. č 1 3,100

28,5" míst. č. 3 28,500

17,3" míst. č. 4 17,300

19,3" míst. č. 5 19,300

Součet 68,200

43	K	767582800	Demontáž roštu podhledu	m2	68,200	100,00	6 820,00
----	---	-----------	-------------------------	----	--------	--------	----------

68,2 68,200

776 - Podlahy povlakové

80 503,40

44	K	77651100R	Dodávka + položení povlakových podlah z PVC (zátěžová PVC podlahovina, homogenní, tl. min. 2mm) včetně vytažení na stěnu po obvodu místnosti	m2	45,100	1 280,00	57 728,00
----	---	-----------	---	----	--------	----------	-----------

17,3 17,300

17,3*0,1 1,730

Mezisoučet - míst. 4 19,030

19,3 19,300

19,6*0,1 1,960

Mezisoučet - míst. 5 21,260

Součet 40,290

41*1,1 45,100

45	K	771990112	Vyrovnání podkladu samonivelační stěrkou tl 4 mm pevnosti 30 Mpa	m2	45,100	290,00	13 079,00
46	K	77713110R	Penetrační nátěr podlahy na suchý a vyzrálý podklad	m2	45,100	35,00	1 578,50

47	K	77651182R	Demontáž povlakových podlah lepených včetně podlahových lišt, soklíků	m2	17,300	85,00	1 470,50
----	---	-----------	---	----	--------	-------	----------

17,3" míst. 4 17,300

48	K	998776202	Přesun hmot procentní pro podlahy povlakové v objektech v do 12 m	%	9,000	738,60	6 647,40
----	---	-----------	---	---	-------	--------	----------

783 - Dokončovací práce - nátěry

3 080,00

49	K	78331410R	Základní jednonásobný syntetický nátěr zámečnických konstrukcí - zárubně, natřeno 2x	m2	11,000	280,00	3 080,00
----	---	-----------	--	----	--------	--------	----------

(0,8*2*2)*0,4*4*2 10,240

11" zaokrouhleno 11,000

784 - Dokončovací práce - malby

9 994,00

50	K	78445311R	Malby z malířských směsí tekuté bílé omyvatelné dvojnásobné včetně penetrace a oškrábání stávajících maleb	m2	263,000	38,00	9 994,00
----	---	-----------	--	----	---------	-------	----------

7,9*3,1 24,490

Mezisoučet - míst. 1 24,490

13*3,8" stěny 49,400

6,1" strop 6,100

Mezisoučet - míst. 2 55,500

23,5*3,1" stěny 72,850

Mezisoučet - míst. 3 72,850

17,3*3,1" stěny	53,630
Mezisoučet - míst. 4	53,630
16,6*3,1" stěny	51,460
Mezisoučet - míst. 5	51,460
5" doplnění	5,000
Součet	262,930
263" zaokrouhleno	263,000

VP - Vícepráce

0,00

	K						0,00
	K						0,00
	K						0,00
	K						0,00
	K						0,00

Příloha č. 5 - Harmonogram stavebních prací

Zhotovitel dílo řádně provede a ukončí protokolárním předáním objednateli dle níže uvedeného harmonogramu prací.

1) Bourací práce:	1.6. – 12.6.
2) Zdění:	8.6. – 19.6.
3) Omítky:	5.6. – 26.6.
4) Hrubý rozvod elektro:	8.6. – 12.6.
5) Obklad:	29.6. – 17.7.
6) Dlažba:	29.6. – 17.7.
7) Strop:	20.7. – 24.7.
8) Kompletace elektro:	20.7. – 24.7.
9) Hrubý rozvod VZT:	22.6. – 26.6.
10) Kompletace VZT:	20.7. – 24.7.
11) Výmalba:	20.7. – 24.7.
12) Úklid:	27.7. – 31.7.

V Praze dne:

.....
Jiří Ježek
jednatel
PERFECTSTAV s.r.o.
Zhotovitel

Příloha č. 6 - Seznam poddodavatelů / Čestné prohlášení

V případě, že Zhotovitel bude plnit VZMR prostřednictvím poddodavatelů, bude zde doloženo Poddodavatelské schéma.

V případě, že dodavatel nemá v úmyslu plnit VZMR s pomocí poddodavatelů, doplní zde místo Poddodavatelského schématu čestné prohlášení, ve kterém tuto skutečnost výslovně uvede.

Čestné prohlášení

dodavatel tímto prohlašuje na svou čest a svědomí, že zakázku bude plnit svépomocí bez poddodavatelů.

V Praze dne:

.....
Jiří Ježek
jednatel
PERFECTSTAV s.r.o.
Zhotovitel