

SMLOUVA O DÍLO

I. Smluvní strany

Česká republika - Hasičský záchranný sbor Moravskoslezského kraje

Sídlo: Výškovická 40, 700 30 Ostrava-Zábřeh

Zastoupený: brig. gen. Ing. Vladimírem Vlčkem, Ph.D., MBA,

ředitelem HZS Moravskoslezského kraje

IČO: 70884561; DIČ: CZ70884561 (není plátcem DPH)

Bankovní spojení: ČNB Ostrava, číslo účtu: 1933881/0710

(dále jen „objednatel“)

a

PROJEKTSTUDIO EUCZ, s.r.o.

Sídlo: Opavská 6230/29a, 708 00 Ostrava-Poruba

IČO: 27787443; DIČ: CZ27787443

Zastoupená: [redacted]

Bankovní spojení: [redacted], č. účtu: 49910036/5500

zapsána v obchodním rejstříku vedeném Krajským soudem v Ostravě, odd. C, 29685

(dále jen „zhotovitel“)

II. Základní ustanovení

1. Smluvní strany uzavírají tuto smlouvu v souladu s ustanoveními § 2586 a násl. zákona č. 89/2012 Sb., občanského zákoníku, ve znění pozdějších předpisů (dále jen „OZ“) a dohodly se, že tento závazkový vztah, rozsah a obsah vzájemných práv a povinností z této smlouvy vyplývajících se bude řídit příslušnými ustanoveními citovaného zákoníku, nestanoví-li tato smlouva jinak.
2. Smluvní strany prohlašují, že údaje uvedené v čl. I této smlouvy a taktéž oprávnění k podnikání jsou v souladu s právní skutečností v době uzavření smlouvy. Smluvní strany se zavazují, že změny dotčených údajů oznámí bez prodlení druhé smluvní straně.
3. Smluvní strany prohlašují, že si před uzavřením smlouvy vzájemně sdělily veškeré jim známé skutkové a právní okolnosti, které by mohly být významné ve vztahu k uzavření této smlouvy nebo k plnění z této smlouvy vyplývajícím.
4. Smluvní strany prohlašují, že osoby podepisující tuto smlouvu jsou k tomuto úkonu oprávněny.

III. Předmět smlouvy

1. Zhotovitel se touto smlouvou zavazuje provést pro objednatele na svůj náklad a nebezpečí, řádně, včas a ve sjednané kvalitě dílo specifikované v odst. 2 tohoto článku. Objednatel se touto smlouvou zavazuje řádně a včas provedené dílo převzít a zaplatit zhotoviteli sjednanou cenu.
2. Specifikace díla: **vyhotovení investičního záměru ke stavební investiční akci – výstavba hasičské stanice ve městě Vítkov**. Bližší specifikace je uvedena v příloze č. 1 a 2 této smlouvy. Investiční záměr bude základním podkladem pro vyhotovení dalších stupňů projektové dokumentace a bude proveden v souladu s příslušnými právními předpisy a dle příslušných ČSN norem (dále jen „dílo“).
3. Součástí provedení díla je i předání dokladů, které se k dílu vztahují, zejména doklad o projednání návrhu investičního záměru s útvarem hlavního architekta, odborem ekonomického rozvoje, odborem majetkovým, předběžné projednání s dotčenými

- orgány státní správy a organizacemi a výpisy z katastru nemovitostí (list vlastnictví) u dotčených parcel včetně informací z katastru nemovitostí u sousedních parcel.
- Investiční záměr bude předán v tištěné i elektronické formě. Tištěná forma bude předána v šesti (6) vyhotoveních, elektronická na 2 ks CD (DVD).
 - Elektronická dokumentace bude obsahovat datové soubory, které budou umístěny na CD (DVD). Textová část bude ve formátu běžných textových editorů (např. soubory s příponou TXT, RTF, DOC, DOCX). Výpočtová část bude zpracována ve formátu obvyklých tabulkových procesorů (např. soubory s příponou XLS, XLSX). Výkresová část bude předána ve formátu *.pdf a *.dwg. Soubory budou mít formu umožňující tisk obsahu.
 - Vlastnické právo ke zpracovanému investičnímu záměru přechází ze zhotovitele na objednatele okamžikem předání a převzetí díla bez vad a nedodělků.
 - Smluvní strany prohlašují, že předmět smlouvy není plněním nemožným a že tuto smlouvu uzavřely po pečlivém zvážení všech možných důsledků.
 - Podkladem pro uzavření této smlouvy je nabídka zhotovitele ze dne 27.02.2020, která byla na základě zadávacího řízení č. 66/2020/VZMR vybrána jako nejvýhodnější.

IV. Místo plnění

Předání a převzetí vypracovaného investičního záměru podle této smlouvy se uskuteční v sídle objednatele na ul. Výškovická 40, 700 30 Ostrava-Zábřeh.

V. Čas plnění

- Práce na realizaci předmětu smlouvy budou zahájeny ihned po nabytí účinnosti této smlouvy.
- Zhotovitel je povinen dokončit a předat dílo objednateli nejpozději do 18 týdnů od nabytí účinnosti této smlouvy.

VI. Cena díla

- Celková cena za provedené dílo je stanovena dohodou smluvních stran a činí:

Cena bez DPH	249 000,- Kč
DPH 21 %	52 290,- Kč
Cena včetně DPH	301 290,- Kč

- Sjednaná cena díla je cena konečná, nepřekročitelná a obsahuje i případně zvýšené náklady spojené s vývojem cen vstupních nákladů, a to až do doby ukončení díla. Součástí ceny díla jsou veškeré práce a dodávky, poplatky a jiné náklady nezbytné pro řádné a úplné zhotovení díla.
- Cena díla je stanovena jako nejvýše přípustná při sazbě DPH ve výši 21 %, přičemž sazba DPH bude v případě její změny stanovena v souladu s platnými právními předpisy.

VII. Platební podmínky

- Zálohy nejsou sjednány.
- Podkladem pro úhradu ceny dodaného díla je faktura, která bude mít náležitosti daňového dokladu dle § 29 zákona č. 235/2004 Sb., o dani z přidané hodnoty, ve znění pozdějších předpisů (dále také „faktura“). Objednatel tímto souhlasí s použitím daňového dokladu v elektronické podobě.
- Faktura musí kromě zákonem stanovených náležitostí obsahovat také:
 - označení smlouvy a datum jejího uzavření,

- b) označení banky a čísla účtu, na který musí být zapláceno,
 - c) kontaktní údaje zhotovitele pro záležitosti fakturace,
 - d) součástí faktury musí být dodací list, předávací protokol nebo jiný obdobný doklad včetně soupisu provedených prací, podepsaný zástupci obou smluvních stran, potvrzující, že dílo bylo řádně provedeno.
4. Faktura bude zhotovitelem vystavena po řádném provedení a předání díla a jeho převzetí objednatelem. Lhůta splatnosti faktury činí 30 kalendářních dnů od doručení objednateli. Stejná lhůta splatnosti platí pro smluvní strany i při úhradě jiných plateb (např. úroků z prodlení, smluvních pokut, náhrady škody aj.).
 5. Faktura v listinné podobě musí být doručena na adresu objednatele na ul. Výškovická 40, 700 30 Ostrava-Zábřeh, a faktura v elektronické podobě musí být doručena na e-mailovou adresu: uctarna@hzsmsk.cz.
 6. Nebude-li faktura obsahovat některou povinnou nebo dohodnutou náležitost nebo bude chybně vyúčtována cena, DPH, nebo budou-li vyúčtovány práce, které zhotovitel neprovedl, je objednatel oprávněn bez zaplacení fakturu před uplynutím lhůty splatnosti vrátit druhé smluvní straně k provedení opravy. Ve vrácené faktuře vyznačí důvod vrácení. Zhotovitel provede opravu vystavením nové faktury. Od doby odeslání vadné faktury přestává běžet původní lhůta splatnosti. Celá lhůta splatnosti běží opět ode dne doručení nově vyhotovené faktury objednateli.
 7. Smluvní strany se dohodly, že platba bude provedena vždy na účet uvedený ve faktuře bez ohledu na číslo účtu uvedené v článku I. této smlouvy.
 8. Povinnost zaplatit je splněna dnem odepsání příslušné částky z účtu objednatele.
 9. Pokud objednatel uplatní nárok na odstranění vady díla ve lhůtě splatnosti faktury, není objednatel povinen až do odstranění vady díla uhradit cenu díla. Okamžikem odstranění vady díla začne běžet nová lhůta splatnosti faktury.

VIII. Provádění díla

1. Zhotovitel se zavazuje provést dílo svým jménem a na vlastní zodpovědnost. V případě, že provedením díla nebo jeho části pověří jinou osobu, má zhotovitel odpovědnost, jako by dílo provedl sám.
2. Zhotovitel se zavazuje provádět dílo v souladu s platnými právními předpisy a technickými normami.
3. Zhotovitel je při zhotovení díla povinen postupovat s odbornou péčí, podle svých nejlepších znalostí a schopností, přičemž při své činnosti je povinen chránit zájmy a dobré jméno objednatele a postupovat v souladu s jeho pokyny.
4. V případě nevhodných pokynů objednatele nebo v případě nevhodné povahy věci, kterou objednatel k provedení díla zhotoviteli předal, je zhotovitel povinen na nevhodnost těchto pokynů nebo věcí objednatele písemně upozornit. Neupozorní-li zhotovitel tímto způsobem objednatele, odpovídá zhotovitel za vady díla tímto způsobené a za škodu, které v důsledku nevhodných pokynů objednatele nebo věcí objednateli a/nebo zhotoviteli a/nebo třetím osobám vznikly. Pokud objednatel i přes upozornění trvá na provedení díla podle zřejmě nevhodného pokynu nebo s použitím zřejmě nevhodné věci, může zhotovitel od smlouvy odstoupit.
5. Zhotovitel je povinen nejméně dvakrát během zpracování investičního záměru podle této smlouvy svolat výrobní výbor. Na prvním výboru předloží zhotovitel tištěnou verzi výkresové části k projednání a současně kompletní verzi investičního záměru vč. rozpočtu v elektronické podobě k připomínkování. V rámci druhého výboru bude projednáno vypořádání připomínek a odsouhlasení konečné verze investičního záměru k předání.
6. Smluvní strany se dohodly na podmínkách připomínkování takto:

- a) objednatel předá připomínky do jednoho kalendářního týdne od předání investičního záměru k připomínkování,
- b) zhotovitel připomínky zapracuje a předá objednateli opravenou verzi investičního záměru do jednoho týdne od předání připomínek.

IX. Předání a převzetí díla

1. Zhotovitel splní svou povinnost provést dílo jeho řádným dokončením bez vad a nedodělků, předáním a převzetím díla pověřeným zástupcem objednatele.
2. O předání a převzetí díla jsou smluvní strany povinny sepsat protokol nebo jiný obdobný doklad, v jehož závěru objednatel prohlásí, zda dílo přejímá nebo nepřejímá, a pokud ne, z jakých důvodů.
3. Objednatel je oprávněn odmítnout převzetí díla, pokud dílo nebude zhotoveno řádně v souladu s touto smlouvou a ve sjednané kvalitě. Na následné předání díla se použijí ustanovení tohoto článku obdobně.
4. Současně s protokolem o předání a převzetí díla nebo jiným obdobným dokladem podle odst. 1 tohoto článku předá zhotovitel pověřenému zástupci objednatele také doklady o řádné provedení díla dle technických norem a předpisů, provedených zkouškách, atestech a dokumentaci podle této smlouvy.
5. Vlastnické právo ke zhotovované věci přechází na objednatele okamžikem předání a převzetí díla.
6. Nebezpečí škody na zhotovované věci nese od počátku provádění díla do předání a převzetí díla zhotovitel.

X. Podstatné porušení smlouvy

1. Smluvní strany pokládají za podstatné porušení této smlouvy:
 - a) prodlení zhotovitele s provedením díla ve sjednaném čase plnění podle čl. V. této smlouvy,
 - b) neprovedení díla v požadované kvalitě podle této smlouvy ve smyslu nedodržení obecně závazných technických norem a předpisů,
 - c) nevyřešení zjištěných vad v souladu s čl. XII. této smlouvy ve sjednané lhůtě poté, co na tuto skutečnost objednatel zhotovitele písemně upozornil, vyzval ho k nápravě a upozornil na možnost odstoupení od smlouvy.
2. V případě podstatného porušení smlouvy ze strany zhotovitele je objednatel oprávněn od této smlouvy odstoupit podle čl. XIV.

XI. Práva duševního vlastnictví

1. Zhotovitel se zavazuje, že při vypracování díla neporuší práva třetích osob, která těmto osobám mohou plynout z práv k duševnímu vlastnictví, zejména z autorských práv a práv průmyslového vlastnictví. Zhotovitel se zavazuje, že objednateli uhradí veškeré náklady, výdaje, škody a majetkovou i nemajetkovou újmu, které objednateli vzniknou v důsledku uplatnění práv třetích osob vůči objednateli v souvislosti s porušením povinnosti zhotovitele dle předchozí věty.
2. Bude-li výsledkem nebo součástí díla i dílo, které je předmětem autorských práv, práv souvisejících s právem autorským či práv pořizovatele k jím pořízené databázi, poskytuje zhotovitel jako autor ode dne předání díla na neomezenou dobu objednateli pro území celého světa výhradní licenci k užití díla všemi způsoby užití v neomezeném rozsahu, přičemž výše odměny za poskytnutí licence je již zahrnuta v ceně díla. Objednatel je zároveň oprávněn upravit či jinak měnit dílo, jeho název nebo spojit dílo s jiným dílem či zařadit díla do díla souborného. Objednatel může výše uvedenou licenci poskytnout jako podlicenci nebo postoupit třetím osobám dle

výběru objednatele, přičemž zhotovitel s tímto výslovně předem souhlasí. Objednatel není povinen licenci využít.

3. Bude-li výsledkem nebo součástí díla i zaměstnanecké či kolektivní dílo, které je předmětem autorských práv, práv souvisejících s právem autorským či práv pořizovatele k jím pořizované databázi, postupuje zhotovitel jako zaměstnavatel či osoba, z jejíhož podnětu a pod jejímž vedením je dílo vytvářeno a pod jejímž jménem je dílo uváděno na veřejnost, ke dni předání díla právo výkonu majetkových práv autora k dílu na objednatele, přičemž výše odměny za postoupení je již zahrnuta v ceně díla. Zhotovitel prohlašuje, že autor svolil i ke zveřejnění, úpravám, zpracování včetně překladu, spojení s jiným dílem, zařazení do díla souborného, k dokončení svého zaměstnaneckého díla, jakož i k tomu, aby zhotovitel uváděl zaměstnanecké dílo na veřejnost pod svým jménem, že autor výslovně souhlasil s dalším postoupením výkonu těchto práv na objednatele a z objednatele na třetí osoby. Zhotovitel prohlašuje, že všem autorům poskytl dostatečnou přiměřenou odměnu a že všechny závazky zhotovitele vůči autorovi jsou vypořádány.
4. Zhotovitel výslovně prohlašuje, že je plně oprávněn disponovat právy k duševnímu vlastnictví včetně výše uvedených autorských práv, a zavazuje se za tímto účelem zajistit řádné a nerušené užívání díla objednatelem, včetně případného zajištění dalších souhlasů a licencí od autorů děl v souladu s autorským zákonem popř. od vlastníků jiných práv duševního vlastnictví v souladu s právními předpisy. Zhotovitel se zavazuje, že objednateli uhradí veškeré náklady, výdaje, škody a majetkovou i nemajetkovou újmu, které objednateli vzniknou v důsledku toho, že objednatel nemohl dílo užívat řádně a nerušeně.

XII. Vady díla a záruky

1. Dílo má vady, jestliže jeho provedení neodpovídá specifikaci nebo výsledku určenému v této smlouvě.
2. Má-li dílo vady, řídí se práva a povinnosti smluvních stran ustanoveními § 2615 a násl. OZ.
3. Smluvní strany se dohodly na záruční době v délce 60 měsíců.
4. Záruční doba začíná běžet dnem předání a převzetí díla objednatelem bez vad a nedodělků.
5. Vyskytne-li se v průběhu záruční doby na provedeném díle vada, oznámí objednatel tuto skutečnost zhotoviteli formou písemného oznámení o vadě zaslaného na adresu zhotovitele / telefonicky na tel. č. [REDACTED] / e-mailem na [REDACTED]
6. Zhotovitel je povinen objednateli písemně potvrdit, kdy bylo právo z vadného plnění uplatněno, způsob provedení opravy a dobu trvání opravy.
7. Zhotovitel odstraní vadu do 5 dnů ode dne doručení oznámení o vadě, pokud se smluvní strany nedohodnou jinak.
8. Objednatel je povinen umožnit zhotoviteli odstranění vady.
9. Provedenou opravu vady zhotovitel objednateli předá a vyhotoví o tom písemný zápis nebo jiný obdobný doklad. Na provedenou opravu se vztahuje záruka ve stejném rozsahu jako dle odst. 3 tohoto článku. Záruční doba začíná běžet dnem předání provedené opravy vady objednateli.
10. Zhotovitel je povinen nahradit objednateli škodu, která vznikla při realizaci díla v souvislosti nebo jako důsledek porušení smluvní povinnosti zhotovitele nebo vadným plněním, a to v plné výši. Zhotovitel je rovněž povinen objednateli nahradit náklady, které objednateli vzniknou při uplatňování práv na náhradu škody.

XIII. Sankční ujednání

1. Zhotovitel je povinen zaplatit objednateli smluvní pokutu ve výši 0,2 % z celkové ceny díla vč. DPH za každý i započatý den prodlení s předáním díla bez vad a nedodělků dle čl. V této smlouvy, a to i v případě nepřevzetí díla ze strany objednatele z důvodu vad díla.
2. Nebude-li faktura uhrazena ve lhůtě splatnosti, je objednatel povinen zaplatit zhotoviteli úrok z prodlení ve výši 0,05 % z dlužné částky za každý i započatý den prodlení.
3. V případě nedodržení dohodnuté lhůty k odstranění vady, která se projevila v záruční době, je zhotovitel povinen zaplatit objednateli smluvní pokutu ve výši 1000 Kč za každý i započatý den prodlení s odstraněním každé vady.
4. V případě, že závazek provést dílo zanikne před řádným ukončením díla, nezaniká nárok na smluvní pokutu, pokud vznikl dřívějším porušením povinnosti.
5. Zánik závazku pozdním plněním neznamená zánik nároku na smluvní pokutu za prodlení s plněním.
6. Smluvní pokuty se nezapočítávají na náhradu případně vzniklé škody.
7. Smluvní pokuty je objednatel oprávněn započíst proti pohledávce zhotovitele.
8. Smluvní pokuty sjednané touto smlouvou zaplatí povinná strana nezávisle na zavinění a na tom, zda a v jaké výši vznikne druhé straně škoda, kterou lze vymáhat samostatně.

XIV. Odstoupení od smlouvy

1. Odstoupení od smlouvy se řídí ustanovením § 2001 a násl. OZ, pokud není dále stanoveno jinak.
2. Objednatel je oprávněn odstoupit od smlouvy, jestliže se zhotovitel rozhodnutím soudu ocitne v úpadku dle zákona č. 182/2006 Sb., insolvenční zákon, ve znění pozdějších předpisů.
3. Účinky každého odstoupení od smlouvy nastávají okamžikem doručení písemného projevu vůle odstoupit od této smlouvy druhé smluvní straně. Odstoupení od smlouvy se nedotýká zejména nároku na náhradu škody, smluvní pokuty a povinnosti mlčenlivosti.
4. Zhotovitel podpisem této smlouvy prohlašuje, že není veden v registru nespolehlivých plátců DPH vedeném Ministerstvem financí České republiky. V případě, že je toto prohlášení nepravdivé nebo v případě, že bude zhotovitel dodatečně zapsán v registru nespolehlivých plátců DPH v průběhu plnění této smlouvy a nevyrozumí o tom ihned objednatele, má objednatel právo od smlouvy odstoupit v souladu s odst. 3 tohoto článku.

XV. Závěrečná ujednání

1. Tato smlouva se řídí právním řádem České republiky. Smluvní strany se zavazují, že veškeré spory vzniklé v souvislosti s realizací smlouvy budou řešeny nejprve smírnou cestou – dohodou. Nedojde-li k dohodě, budou spory řešeny v soudním řízení před příslušnými obecnými soudy České republiky.
2. Zhotovitel není bez předchozího písemného souhlasu objednatele oprávněn postoupit tuto smlouvu, její část nebo práva a povinnosti z této smlouvy třetí osobě.
3. Zhotovitel bez jakýchkoliv výhrad souhlasí se zveřejněním své identifikace a dalších údajů uvedených ve smlouvě včetně ceny díla.
4. Změnit nebo doplnit tuto smlouvu mohou smluvní strany pouze formou písemných dodatků, které budou vzestupně číslovány, výslovně prohlášeny za dodatek této smlouvy a podepsány oprávněnými zástupci smluvních stran. Za písemnou formu

nebude pro tento účel považována výměna e-mailových či jiných elektronických zpráv.

5. Pro případ, že ustanovení této smlouvy oddělitelné od ostatního obsahu se stane neúčinným nebo neplatným, smluvní strany se zavazují bez zbytečných odkladů nahradit takové ustanovení novým. Případná neplatnost některého z takovýchto ustanovení této smlouvy nemá za následek neplatnost ostatních ustanovení.
6. Zhotovitel se zavazuje, že jakékoliv informace, které se dověděl v souvislosti s plněním předmětu smlouvy, neposkytne bez předchozího písemného souhlasu třetím osobám ani je nepoužije v rozporu s účelem této smlouvy, ledaže se jedná o informace, které jsou veřejně přístupné nebo o případ, kdy je zpřístupnění informace vyžadováno zákonem nebo závazným rozhodnutím oprávněného orgánu. Za porušení povinnosti mlčenlivosti osobami, které se budou podílet na zhotovení díla dle této smlouvy, odpovídá zhotovitel, jako by povinnost porušil sám. Povinnost mlčenlivosti trvá i po skončení účinnosti splnění této smlouvy.
7. Smluvní strany shodně prohlašují, že si tuto smlouvu před jejím podepsáním přečetly, že byla uzavřena po vzájemném projednání, nebyla uzavřena v tísní ani za jednostranně nevýhodných podmínek a že se dohodly o celém jejím obsahu, což stvrzují svými podpisy.
8. Vše, co bylo dohodnuto před uzavřením smlouvy, je právně irelevantní a mezi smluvními stranami platí jen to, co je dohodnuto v této písemné smlouvě.
9. Smlouva je vyhotovena ve dvou stejnopisech s platností originálu, přičemž každá ze smluvních stran obdrží jeden stejnopis.
10. Tato smlouva nabývá účinnosti dnem jejího uveřejnění v registru smluv.
11. Smluvní strany uzavírají tuto smlouvu v souladu s Nařízením Evropského parlamentu a Rady (EU) 2016/679 ze dne 27. dubna 2016 o ochraně fyzických osob v souvislosti se zpracováním osobních údajů a o volném pohybu těchto údajů a o zrušení směrnice 95/46/ES (obecné nařízení o ochraně osobních údajů). Osobní údaje uvedené v této smlouvě budou použity pouze pro účely plnění této smlouvy a při uveřejnění smlouvy budou anonymizovány.
12. Tato smlouva podléhá povinnosti uveřejnění v registru smluv podle zákona č. 340/2015 Sb., o zvláštních podmínkách účinnosti některých smluv, uveřejňování těchto smluv a o registru smluv (zákon o registru smluv), ve znění pozdějších předpisů, přičemž smluvní strany souhlasí s jejím uveřejněním v plném rozsahu. Uveřejnění této smlouvy v registru smluv zajistí objednatel.
13. Nedílnou součástí této smlouvy je příloha č. 1 – specifikace - prostorové požadavky, příloha č. 2 – specifikace - dispoziční požadavky.

V Ostravě dne

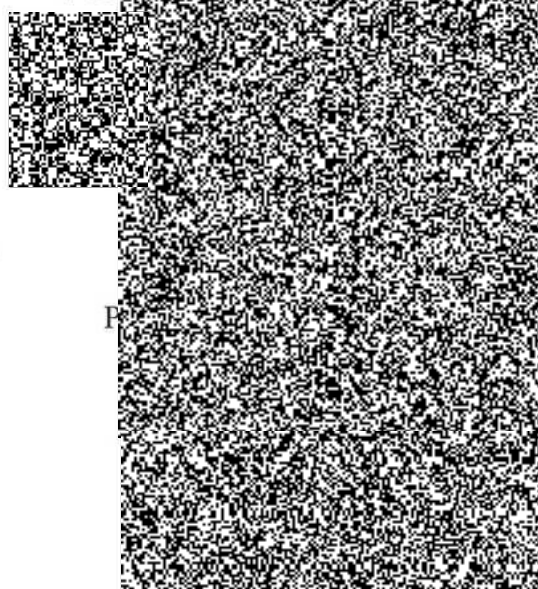


za objednatele

brig. gen. Ing. Vladimír Vlček, Ph.D., MBA
ředitel

HZS Moravskoslezského kraje

V Os



-- Hasičská stanice Vítkov --

1. Prostorové požadavky

Požadavky HZS – bezobslužná stanice kategorie P2

- 5x garážové stání pro NA (5,5x14,5m = 80m²) = 320m²
- 4x garážové stání pro OA (5,5x7m = 40m²) = 160 m²
- 1x myčka vozidel (5,5 x 14,5m = 80m²)
- 1x opravárenský a vybavovací box (5,5 x 14,5m = 80m²)
- 7x skladovací prostory (3x4m² = 12m²) = 84m²
- 8 hasičů směnových + velitel + 3 studenti tj. 12 příslušníků na směně
- cca 1600m² podlahové plochy z toho 630m² nutno umístit v přízemí (garáže, dílenské a skladovací prostory, dieselgenerátor, technologie mytí a sušení hadic apod.)
- parkoviště pro zaměstnance a návštěvy, parkovací stání min. pro 18 vozidel
- Stávající mobilní technika uvažovaná pro umístění na HS Vítkov

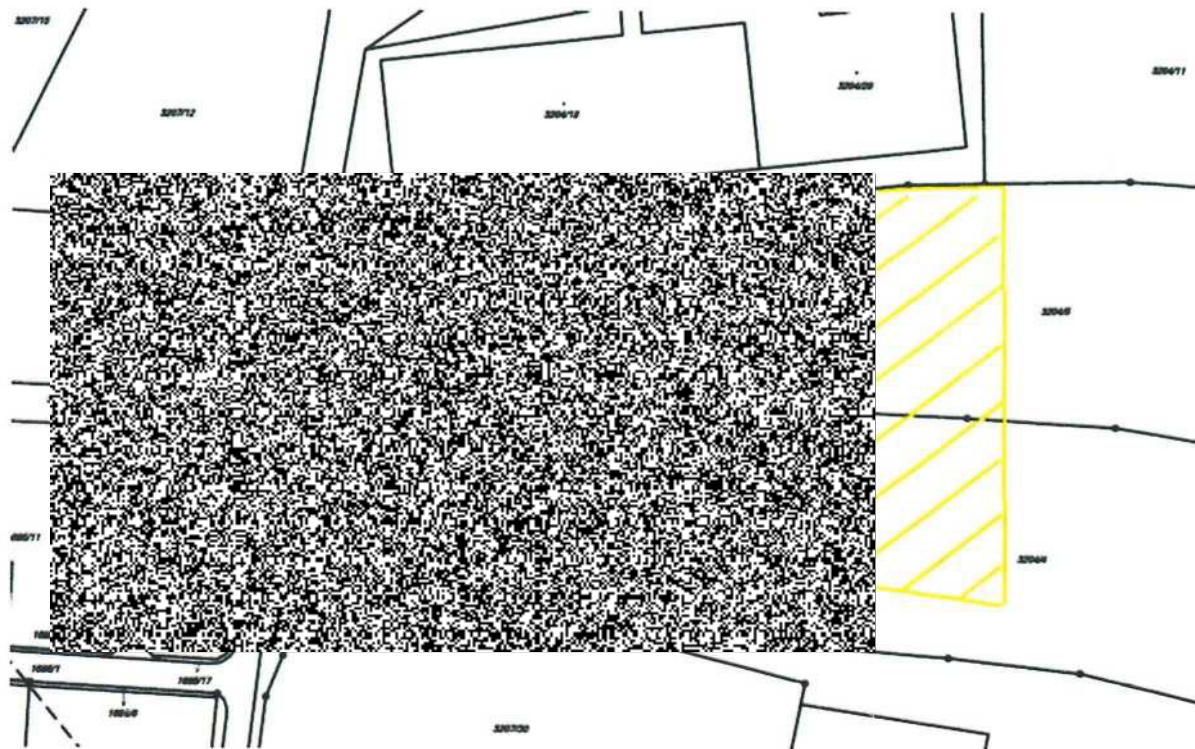
Název techniky	SPZ	Délka / mm /	Šířka / mm /	Výška / mm /	Váha / t /	Rok výroby
Cisterny						
CAS 20 T 815 Terrno	9T5 2248	8070	2550	3150	18	2015
CAS 30 T 815-7	8T7 5421	9070	2550	2860	25	2013
CAS 20 Camiva	OVC 73-65	6210	2420	3090	12,5	1998
Výšková						
AŽ 30 Camiva EPS	5T3 2492	9900	2500	3300	15	2007
Osobní automobily						
Škoda Yeti	9T9 0045	4222	1793	1730	2,09	2016
VW Caddy	4T1 5876	4405	1802	1833	2,15	2006
Škoda Kodiaq (ŘD ÚO) *	1T1 5746	4798	1882	1676	2,352	2018
Ostatní						
Člun na podvozku (Mark III)	7T1 4890	5900	2000	1780	0,75	2010

- * vozidlo stojí na stanici v době výkonu služby ŘD ÚO a musí být napojeno na el. dobíjení.

Rekapitulace předpokládaných výměr objektů a zpev. ploch areálu

- Budova cca 1600m² v případě jednopodlažního objektu, (předpoklad velikosti obestavěného prostoru cca 6500 m³)
- Parkoviště min. pro 18 vozidel cca 340m²
- Plocha pro umístění dvouploškové venkovní plast. nádrže na PHM o objemu 9m³, cca 25m²
- Venkovní sportoviště s oválem, rozběhovou dráhou a cvičnou věží cca 3100m²
- Zpevněné plochy komunikací cca 4000m²
- Zpevněné plochy pěších komunikací cca 180m²
- Přístřešek na kola 50m²
- Sklad sportovního vybavení 100m²
- Travnaté plochy a zeleň 3100m² – architektonický a urbanistický požadavek na areál
- **Celkem: 12 500m²**

Mapa zájmového území



2. Povinné náležitosti investičního záměru

Identifikační údaje stavby

1. Název stavby,
2. místo stavby,
3. charakter stavby (novostavba, přístavba, rekonstrukce, apod.),
4. stavebník, uživatel
5. použité podklady.

Odůvodnění investičního záměru

1. Zdůvodnění nutnosti stavby,
2. zdůvodnění technicko – ekonomické koncepce a údaje ekonomické efektivity (např. snížení nákladů, návratnost vložených prostředků, aj.),
3. zhodnocení souvisejících zejména vyvolaných investic,
4. předpokládané provozní náklady,
5. předpokládané měrné náklady (Kč/m³, Kč/m², Kč/m, Kč/lůžko).

6. rozhodující projektované parametry (obestavěný prostor v m³, zastavěná plocha v m², užitková plocha v m², délka liniové stavby v m, počet místností, počet lůžek, počet kusů, instalovaný výkon, apod.).

Základní údaje o stavbě

1. Stručný popis stávajícího řešení,
2. stručný popis navrhovaného i variantního řešení z hlediska účelové funkce, požadavků na urbanistické a architektonické řešení stavby, jeho vzhled a výtvarné řešení,
3. územně technické podmínky pro přípravu území, včetně napojení na rozvodné a komunikační sítě a kanalizaci,
4. údaje o provozu, popis provozu, včetně základních technických parametrů, navrhovaných technologií a zařízení, základních technických parametrech navrhovaného řešení,
5. nároky stavby na energie, napojení na dopravní infrastrukturu, likvidace odpadů a předpoklady napojení stavby na stávající technické vybavení území,
6. charakteristika území, dotčená ochranná pásma nebo chráněné území, kulturní památky, kácení zeleně, zásah do zemědělského půdního fondu (ZPF) a lesního půdního fondu (LPF), rozsah záboru parcel, ozelenění nezastavěných ploch, provedené případně vyžadované průzkumy,
7. vliv stavby na životní prostředí, včetně vlivu provozu nebo výroby na zdraví a životní prostředí, návrh odstranění nebo minimalizace negativních účinků,
8. ochrana stavby před škodlivými vlivy a účinky, protikorozní ochrana, apod.
9. rozsah a uspořádání staveniště,
10. odolnost a zabezpečení stavby z hlediska požární ochrany a civilní obrany,
11. požadavky na pracovní prostředí a hygienu práce.

Podmiňující předpoklady

1. Rozsah a způsob přeložek inženýrských sítí,
2. omezení stávajících provozů,
3. podmiňující vyvolané investice, předpoklady na jejich zabezpečení např. demolice, výkupy pozemků a objektů, apod.
4. počet pracovníků pro provoz a údržbu (vlastní, externí), požadavky na zvýšení počtu pracovníků po dokončení stavby a jejich stručné zdůvodnění.

Stavební část

1. Rozdělení stavby na stavební objekty (SO),
2. popis jednotlivých stavebních objektů,
3. účel hlavních stavebních objektů,
4. stavebně – technické řešení objektů (konstrukční systém, zakládání, opláštění, kapacity, tepelně-technické vlastnosti stavebních konstrukcí, vybavení, plochy, apod.)
5. požadavky na dispoziční, architektonické a provozní řešení,
6. požadavky na technické vybavení objektu.

Technologická část

1. Rozdělení stavby na provozní soubory (PS),
2. popis jednotlivých provozních souborů,
3. účel, funkce, kapacita a hlavní technické parametry technologického zařízení, požadavky na pracovní prostředí a hygienu práce,
4. popis technologie výroby a uvedením nositele technologického procesu,
5. zajištění budoucího provozu energiemi,
6. technologické odpady všeho druhu, způsob využití nebo likvidace.



Provádění výstavby

1. Předpokládaný časový plán přípravy a realizace stavby,
2. zásady řešení zařízení staveniště (ZS), situování ploch ZS, možnost využití stávajících objektů, zdroje pro výstavbu a dopravní systém,
3. předpokládaný dodavatelský systém.

Výkresy

1. Snímek katastrální mapy se zakreslením obrysu stavby,
2. koordinační situace na podkladě katastrální mapy se zakreslením předmětu výstavby včetně vyznačením vazeb na okolí zpravidla v měřítku 1:1000, vycházející ze současného stavu území obsahující :
 - vyznačení umístění stavby a staveniště a jejich vazeb na okolí,
 - zakres dosavadních nadzemních a podzemních rozvodných sítí a kanalizace, případně jiných zařízení,
 - vyznačení ochranných pásem a chráněných objektů, případně prostorů určených k vykáčení,
 - označení v úvahu přicházejících demolic.
3. architektonická situace stavby,
4. jednoduché půdorysy jednotlivých podzemních a nadzemních podlaží navrhovaného řešení včetně legendy místností, u staveb charakteru rekonstrukcí a modernizací půdorysy současného stavu,
5. pohledy z významných stran, příp. perspektiva, vizualizace.

Celkové náklady stavby

1. Rekapitulace celkových rozpočtových nákladů stavby sestavené do hlav (viz. příloha)

Dokladová část

1. Doklad o projednání návrhu investičního záměru s:
 - útvarem hlavního architekta,
 - odborem ekonomického rozvoje,
 - odborem majetkovým,
 - předběžné projednání s rozhodujícími orgány státní správy a organizacemi.
2. Výpisy z katastru nemovitostí (list vlastnictví) u dotčených parcel a informace z katastru nemovitostí u sousedních parcel.

Návrh dispozičních požadavků Hasičské stanice Vítkov ke dni 24.2.2020

Seznam	Místnost	Kvalit. označ. / Typ zařízení	požadovaný rozměr ge. státn. resp. množství l. a v	Plocha m ²	Mat. obj. + předm.	Mat. obj. pro přístroj druhého výřadu	Klasif. znač.	Obvod státní základový LPS a DLS	Obvod základový základový jako DLS	STB státní	UTP + Tel	Internet	Průhled Mokřet rozhled	Populace v okolí	Populace v okolí	HODNĚ JC	Specif. výtahový technolog. výřadu (včetně detail)	Užitková technologie (např. bezpečnost, prota a spj) (v)	Průběh		
Prostory pro výkon 24 hod. služby HZS	Pracovní místnost káma 1	8 x 2 x 1		8	x														2 x rezerva - může být jedna společná káma		
	Pracovní místnost káma 2	8 x 2 x 1		8	x														2 x rezerva - může být jedna společná káma		
	Pracovní místnost káma 3	8 x 2 x 1		8	x														2 x rezerva - může být jedna společná káma		
	Čistá místnost	12		40	x	x															
	2x místnost	12		40	x	x															
	Kuchyně + jídelna	12		40	x	x															
	Kuchyně muži	12		40	x	x															
	Čistá káma - muži	32 skříně + lavice		40																1 osoba - doplňková (možná a sloužit více)	
	Čistá káma - ženy	2x2		40																	
	Umývárna - muži	10 ve směru		6																	
	Umývárna - ženy	2		5																	
	WC - muži	10 ve směru		5																	
	WC - ženy	2		5																	
	Úkládání kromy	2		2																	
	Chodba																				
Veliká družstva - kancelář	1 ve směru		17		x	x	x														
Veliká družstva - ložnice	1 ve směru		0																		
Veliká družstva - WC			2																		
Veliká družstva - sprchový kout			2																		
Veliká družstva - kuchyňský kout (ne skříně) s kuch. koutem velitele stanice			6																		
Technol. - strojní skříň, CHaT, spojovací skříň - kancelář	2 ve směru		10		x	x	x			2x	x	x							2x místo pro společný tisk. Nebo jiné.		
Úložna	30		100		x	x	x			x	2x	x	x								
Kancelář velitele stanice	2		17		x	x	x			x	x	x									
VST - káma			4																		
VST - ložnice	1		5																		
VST - WC			2																		
VST - sprchový kout			2																		
VST - kuchyňský kout			4																		
VST - skříně			4																		
Základní místnost VST	10		40		x	x	x			x	2x	x	x								
Sklaz			4																		
Garáž výjezdové HZS	Gar. stánek 1 - 1 - heli jako příjezd	CASO TB15	5500x4500x4500	80																Výhled pro letové řízení V garážích budou dle typu technologie Mojepol vozy DN 80 / "B" Výjezdové státní, počítač DPS, rozvod státních státních Náložní tabule - RST Odvod výfukových plynů - typický syst. NEDERMAN Konektorace AKU / sběrání odpadů za prvním vstupem k tomu bude umístěn pro zářivku	
	Gar. stánek 2 - 2 - heli jako příjezd	CASO TB15	5500x4500x4500	80																	
	Gar. stánek 3	A2 / AP	5500x4500x4500	80	x			x			2x	x									
	Gar. stánek 4	CAS 20 Carina	5500x4500x4500	80																	
	Gar. stánek 5	Prostorová rezerva	5500x4500x4500	80																	
Garáž osobní HZS	Gar. stánek 1	Osobní automobil	5500x7000x4500	40																	
	Gar. stánek 2	Veliký automobil	5500x7000x4500	40	x																
	Gar. stánek 3	Motocykl	5500x7000x4500	40																	
	Gar. stánek 4 - prostorová rezerva	VEA (R0 00)	5500x7000x4500	40																	
	Gar. stánek 5	Prostorová rezerva	5500x7000x4500	40																	
Prostory pro udržení státní služby	Čerpadlový a vykořisťovací box		5500x4500x4500	80	x															Výhled výjezdových vozů mimořádně 4500	
	Mycí box		5500x4500x4500	80	x															Výhled výjezdových vozů mimořádně 6100	
	Stabilní trojúh. agregát			3	x																
	Dělná státní služba			15	x	x															
	Sklad státní služby (prostorová rezerv.)			12	x	x															
	Sklad státní služby (agregát - ply, motorová, apod.)			12	x	x															
	Sklad HE a PHE			4	x																
	Kompresorová - provozní st. vzduchu			6	x															Kompresor min. 1800/min, 10 bar	
	Odpařovací hospodářství			3	x																plněná + odvod vzduchu
	Dělná chemická služba - skladba			14	x	x															
Dělná chemická a technická služba - úprava			8	x	x																
Dělná chemická služba - močkový provoz			25	x	x																
Sklad chemické služby			20	x	x																
Sklad technické služby			20	x	x																
Prostory pro udržení chemickou a technickou službu	Kompresorová - příloha TL			5	x	x														Kompresor 400V/40A příloha čís. "B"	
	Sklad státních služeb			4	x																
	Příloha a sálárna OOP 1/2 + 1/3 plochy			30	x	x															
	Sklad plynů a sorbentů			6	x																proba + sálárna ARELE 1400V/25A
	Sklad hadic			6	x																místo pro sálárnu skříně 3x 1200 x 600
Prostory spojovací služby a IT	Čistota / vlnění hadic (včetně hadic / vlnění)			30	x																Přístup ven, 2 x 1000 x 1600 x 400
	Dělná služba			8	x	x															
	Technologická řešení - server, RDS stanice - údržba SLF			11																	
	Pracovní deska / panel	1 ve směru		15	x	x	x				4x	x									
	Kuchyňský kout	1 ve směru		5	x																
Vnitřní - doprava	WC	1 ve směru		2	x																
	Přístroj (dne instalovaný identifik. technologie jako v techn. službách)			18																	
	Káma			5																	
	Kuchyňský kout			5																	
	Sprchový kout			4																	
Pokoje hostů	WC			2																	
Dělné provozní prostory	Generátor el. energie			26	x																
	Skladový prostor pro ukládání techniky plyn, kotla, výtahy			11	x																
	Rozvadna NN vč. UPS			10	x																
	Úložná kromy			3																	
	Prostorová rezervace			30																	
Fyzická příprava	Teplotní kromy			7																	
	Odpařovací místnost (výfuk + 2x ležák)			13																	
	Káma			16																	
	Spřeh			2																	
	WC			2																	
Všechny prostor - přehlednost objektu	Oplocení areálu s důležitými objekty (brány)			50																	
	Kolárna																				
	Fosforovaný beton, cca 200 V/16A vč. usazené nádrže		4000 x 4000																		
	Přístřešek na popelnici (jemná, plastový odpad)																				
	Nádrže na posílání sorbentů (kapky, tekutiny)																				
Ostatní	Zprávní (číslicové) plochy pro uložení a zkoušku mobilní stanice (pro přílohu do CAS (přehled, hydrant, retenční...))																				