

**Nemocnice Letovice, příspěvková organizace**  
Pod Klášterem 55/17, 679 61 Letovice  
Zastoupená MUDr. Drahoslavou Královcovou, ředitelkou  
IČ: 00387134  
zapsaná v OR u KS Brno, odd. Pr, vložka 1250

na straně jedné jako pronajímatel (dále jen jako pronajímatel)

a

**Femina.care s. r. o.**  
Smetanova 757, 666 01 Tišnov  
Zastoupená MUDr. Leou Chroustovou, jednatelkou  
IČ: 033 54 938  
Zapsaná v OR u KS Brno, odd. C, vložka 84405

na straně druhé jako nájemce (dále jen jako nájemce)

uzavírají uvedeného dne, měsíce a roku  
podle § 2201 a násl. zákona č. 89/2012 Sb., občanský zákoník, v platném znění

## Nájemní smlouvu

### I.

#### Úvodní ustanovení

Jihomoravský kraj je vlastníkem pozemku parc. č. 350 o výměře 2.311 m<sup>2</sup>, jehož součástí je budova č. p. 55, objekt občanské vybavenosti, zapsaného na listu vlastnictví č. 30 pro k. ú. Letovice, obec Letovice. Tato budova je na základě Zřizovací listiny ze dne 17.09.2015 schválené Zastupitelstvem Jihomoravského kraje, usnesením č. 1984/15/Z 21, ve znění dodatku č. 1 schváleného Zastupitelstvem Jihomoravského kraje usnesením č. 2600/16/Z 27 ze dne 23.06.2016 a dodatku č. 2 schváleného Zastupitelstvem Jihomoravského kraje usnesením č. 1443/18/Z 16 ze dne 20.9.2018 předána k hospodaření Nemocnici Letovice, příspěvková organizace, Pod Klášterem 55/17, 679 61 Letovice.

V souladu s článkem VI. odst. 6 písmene a) této Zřizovací listiny je pronajímatel oprávněn vlastním jménem a na vlastní účet pronajmout, propachtovat nebo přenechat do výpůjčky movitý majetek, nemovitý majetek, byt nebo prostor sloužící k podnikání na základě písemné smlouvy na dobu do jednoho roku včetně. Doba trvání nájemní smlouvy, pachtovní smlouvy a smlouvy o výpůjčce může být prodloužena pronajímatelem maximálně o další rok. K dalšímu prosloužení doby trvání nájmu, pachtu nebo výpůjčky nebo jejich opětovnému sjednání je třeba předchozí písemný souhlas zřizovatele.

## II.

### Předmět nájmu

1. Pronajímatel pronajímá touto smlouvou nájemci prostory sloužící podnikání nacházející se v budově uvedené v čl. I. této smlouvy, a to včetně vybavení, jehož soupis tvoří Přílohu č. I této smlouvy (dále jen „předmět nájmu“).

Uvedené prostory se nacházejí v přízemí budovy a jedná se o místnost č. 126 – ambulance o výměře 35,6 m<sup>2</sup>.

Dále pak část místnosti č. 127 - chodba o celkové výměře 38,9 m<sup>2</sup>, místnost č. 116 – WC imobilní o výměře 3,8 m<sup>2</sup> a místnost č. 118 – WC ženy o výměře 13,7 m<sup>2</sup>, které jsou smluvní strany oprávněny smluvní strany používat současně.

Pronajímané prostory jsou vyznačeny v příloze č. 2, která je nedílnou součástí smlouvy.

2. Nájemce se seznámil s předmětem nájmu a přebírá jej ve stavu způsobilém k řádnému užívání a ke sjednanému účelu.

3. O předání a převzetí předmětu nájmu bude sepsán Předávací protokol.

4. Pronajímatel se zavazuje poskytovat nájemci služby spojené s užíváním předmětu nájmu. Službami se pro účely této smlouvy rozumí dodávka elektrické energie, tepla, teplé a studené vody, odvod odpadních vod.

## III.

### Účel nájmu

1. Pronajímatel pronajímá předmět nájmu uvedený v čl. II. odst. 1. za účelem provozování gynekologické ambulance.

2. Pronajímatel prohlašuje, že předmět nájmu je podle stavebně-technického určení vhodný pro účel nájmu dle ustanovení čl. III. odst. 1 této smlouvy.

## IV.

### Doba trvání nájmu

1. Nájemní smlouva se uzavírá na dobu určitou jednoho roku s účinností od **01.04.2020** do **31.05.2021**.

2. Pronájem je stanoven dle dohody stran následovně: každé pondělí od 7.30 hod. do 17.00 hod. a každý pátek od 7.30 hod. do 12.30 hod., kdy pronajímatel nevyužívá předmět nájmu uvedený v čl. II. odst. 1 této smlouvy pro svoji činnost. Mimo dohodnutou dobu je pronajímatel oprávněn užívat tyto prostory pro svoji vlastní činnost.

3. Nájemní vztah lze ukončit:

- písemnou dohodou obou smluvních stran,
- písemnou výpovědí jedné ze smluvních stran, přičemž dle dohody smluvních stran činí výpovědní lhůta 2 měsíce a počíná běžet prvním dnem měsíce následujícího po doručení výpovědi,
- v případě, že jedna ze smluvních stran neplní povinnosti spojené s touto nájemní smlouvou.

4. Pronajímatel je oprávněn odstoupit od smlouvy, pokud bude předmět nájmu potřebovat k plnění svého předmětu činnosti.

## V.

### Nájemné

Nájemce se zavazuje platit pronajímateli za nájem prostor částku **5.177,00 Kč/měsíc** (dále jen „úhrada“). V ceně nájmu je zahrnuta cena služeb s nájmem spojených a cena nájmu movitého majetku (zařízení ambulance) v hodnotě 121,00 Kč.

Cena nájmu je cenou konečnou a je v souladu s § 56a, odst. 1, zákona č. 235/2004 Sb., o dani z přidané hodnoty osvobozena od daně z přidané hodnoty, pouze cena nájmu movitého majetku v hodnotě 100,00 Kč/měsíc bez DPH je v souladu s § 2, zákona č. 235/2004 Sb., o dani z přidané hodnoty předmětem daně.

## VI.

### Splatnost a způsob úhrady

1. Úhrada bude prováděna v pravidelných čtvrtletních splátkách ve výši **15.531,00 Kč**, slovy Patnáct tisíc pět set třicet jedna korun českých, a to vždy na základě faktury vystavené pronajímatelem do 15. každého započatého čtvrtletí s patnáctidenní splatností ode dne vystavení faktury. Datum uskutečnění zdanitelného plnění nastává čtvrtletně a to vždy k prvnímu dni prvního měsíce započatého čtvrtletí
2. Úhradu poukáže nájemce na číslo účtu pronajímatele 10930631/0100 u KB pod variabilním symbolem uvedeným na faktuře. Za zaplacenou je úhrada považována dnem připsání na účet.
3. Smluvní strany se dohodly, že pronajímatel je oprávněn jednostranně zvyšovat úhradu o částku odpovídající roční míře inflace vyhlášené Českým statistickým úřadem, a to vždy k 1. 1. následujícího kalendářního roku a nájemce se zavazuje takto úhradu pronajímateli platit.
4. V případě prodlení se zaplacením úhrady v termínu delším než 30 dnů může pronajímatel předepsat penále dle platných předpisů (NV č.351/2013 Sb.), které je nájemce povinen uhradit na účet uvedený v čl. VI. odst. 2 společně s dlužnou částkou do 10 dnů od doručení předepsaného penále na adresu nájemce uvedenou v této smlouvě. V pochybnostech se má za to, že výzva byla doručena třetí den po odeslání.
5. Pokud nájemce neuhradí smluvní penále spolu s dlužnou částkou ve lhůtě uvedené v čl. VI. odst. 4, má pronajímatel právo tuto smlouvu písemně vypovědět. Vypovědní lhůta činí jeden měsíc a začíná běžet dnem následujícím po doručení výpovědi. V pochybnostech se má za to, že výpověď byla doručena třetí den po odeslání.

## VII.

### Práva a povinnosti smluvních stran

1. Nájemce je oprávněn a povinen užívat předmět nájmu řádně, v souladu s touto smlouvou a v souladu s účelem uvedeným v čl. III. odst. 1.
2. Nájemce je povinen provádět na své náklady běžnou údržbu pronajatých prostor a jejich vybavení uvedeného v Příloze č. 1, která je nedílnou součástí smlouvy. Za běžnou údržbu se považuje taková údržba, která vyplývá z účelu nájmu uvedeného v čl. III., a jejíž náklady nepřesáhnou částku 2.000 Kč na jeden případ.
3. Nájemce je povinen chránit předmět nájmu před poškozením a zničením.

4. Nájemce odpovídá pronajímateli za veškerou škodu, která mu vznikne v souvislosti s užíváním předmětu nájmu, a to i v důsledku jednání jeho zaměstnanců nebo třetích osob, kterým umožnil do pronajatých prostor přístup.
5. Nájemce není oprávněn provádět na předmětu nájmu jakékoliv stavební, ani jiné úpravy.
6. Nájemce je povinen písemně oznámit bez zbytečného odkladu pronajímateli potřebu provedení oprav nad rámec běžné údržby dle čl. VII. odst. 2, které brání řádnému užívání předmětu nájmu a umožnit mu provedení těchto i jiných nezbytných oprav, jinak nájemce odpovídá za škodu, která nesplněním této povinnosti vznikla.
7. Nájemce je povinen umožnit pronajímateli nebo jím písemně zmocněným osobám vstup do pronajatých prostor uvedených v této smlouvě, a to za účelem kontroly a revize stavebního stavu, technických zařízení a inventarizace majetku pronajímatele.
8. Nájemce se zavazuje neprodleně písemně oznámit pronajímateli instalaci dalších elektrických spotřebičů, které by ovlivnily odběr elektrické energie, a dále všechny ostatní skutečnosti rozhodné pro rozsah a způsob užívání prostor a jejich vybavení.
9. Nájemce je povinen ke dni skončení nájmu odevzdat předmět nájmu ve stavu, v jakém ho převzal, s přihlédnutím k obvyklému opotřebení. O předání bude sepsán „Protokol o předání a převzetí předmětu nájmu“. Pro případ porušení této povinnosti sjednávají smluvní strany smluvní pokutu ve výši 1.000 Kč za každý, i započatý den neoprávněného užívání prostor a jejich vybavení. Smluvní pokuta je splatná do 10 dnů ode dne, kdy na ni pronajímatel uplatní u nájemce nárok.
10. Nájemce sám na své náklady zajistí likvidaci odpadů dle platných hygienických předpisů a schváleného provozního řádu.
11. Pronajímatel je povinen nájemci zajistit řádný a nerušený výkon jeho práv v souladu s obsahem této smlouvy a zajistit pravidelný úklid pronajímaných prostor v souladu se schváleným desinfekčním programem pronajímatele.

## **VIII.**

### **Podnájem**

Nájemce nesmí předmět nájmu přenechat k užívání třetí osobě.

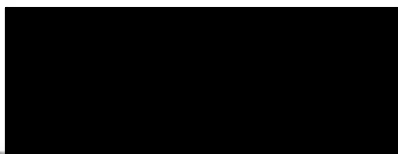
## **IX.**

### **Závěrečná ustanovení**

1. Práva a povinnosti smluvních stran v této smlouvě výslovně neupravená se řídí příslušnými ustanoveními zákona č. 89/2012 Sb., občanský zákoník, v platném znění a dalšími obecně závaznými předpisy.
2. Veškeré změny a doplňky této smlouvy lze provést jen po vzájemné dohodě smluvních stran ve formě písemných a číslovaných dodatků.
3. Tato smlouva se vyhotovuje ve dvou stejnopisech, přičemž smluvní strany obdrží po jednom z nich.
4. Smluvní strany po přečtení smlouvy prohlašují, že smlouva byla sepsána podle jejich pravé, dobrovolné a svobodně projevené vůle, na důkaz čehož připojují své podpisy.

5. Smlouva nabývá platnosti dnem jejího podpisu poslední ze smluvních stran a účinnosti dnem uveřejnění prostřednictvím registru smluv dle zákona o registru smluv.

V Letovicích dne 13. 05. 2020



MUDr. Drahošlava Královcová  
pronajímatel

V Letovicích dne 22.5. 2020



MUDr. Lea Chroustová  
nájemce

Nemocnice Letovice,  
příspěvková organizace  
679 61 LETOVICE, Pod Klášterem 17  
IČO: 00387134, tel: 516 426 111

## Protokol o předání a převzetí

### Nemocnice Letovice, příspěvková organizace

Pod Klášteřem 55/17, 679 61 Letovice

Zastoupená MUDr. Drahoslavou Královcovou, ředitelkou

IČ: 00387134

zapsaná v OR u KS Brno, odd. Pr, vložka 1250

na straně jedné jako pronajímatel (dále jen jako pronajímatel)

a

### Femina.care s. r. o.

Smetanova 757, 666 01 Tišnov

Zastoupená MUDr. Leou Chroustovou, jednatelkou

IČ: 033 54 938

Zapsaná v OR u KS Brno, odd. C, vložka 84405

na straně druhé jako nájemce (dále jen jako nájemce)

předává do pronájmu

1. prostory, uvedené v této smlouvě v čl. II., odst. I, které jsou vyznačené v připojeném plánu a tvoří přílohu č. 2 této smlouvy a jsou ve stavu způsobilém k řádnému užívání a ke sjednanému účelu.
2. vybavení prostor, uvedené v příloze č.1, které je ve stavu běžného opotřebení bez významných závad a je způsobilé k řádnému užívání ke sjednanému účelu.

V Letovicích dne 13. 05. 2020

V Letovicích dne

...

MUDr. Drahoslava Královcová  
pronajímatel

.....

71	Femina.care, s.r.o.
055	gyn. a porodnický
000	SMETANOVA 757, 666 01 TIŠNOV
	54 938
	412 415

MUDr. Lea Chroustová  
nájemce

## INVENTÁRNÍ KNIHA drobného majetku

Příloha č.1

IČO: 00387134

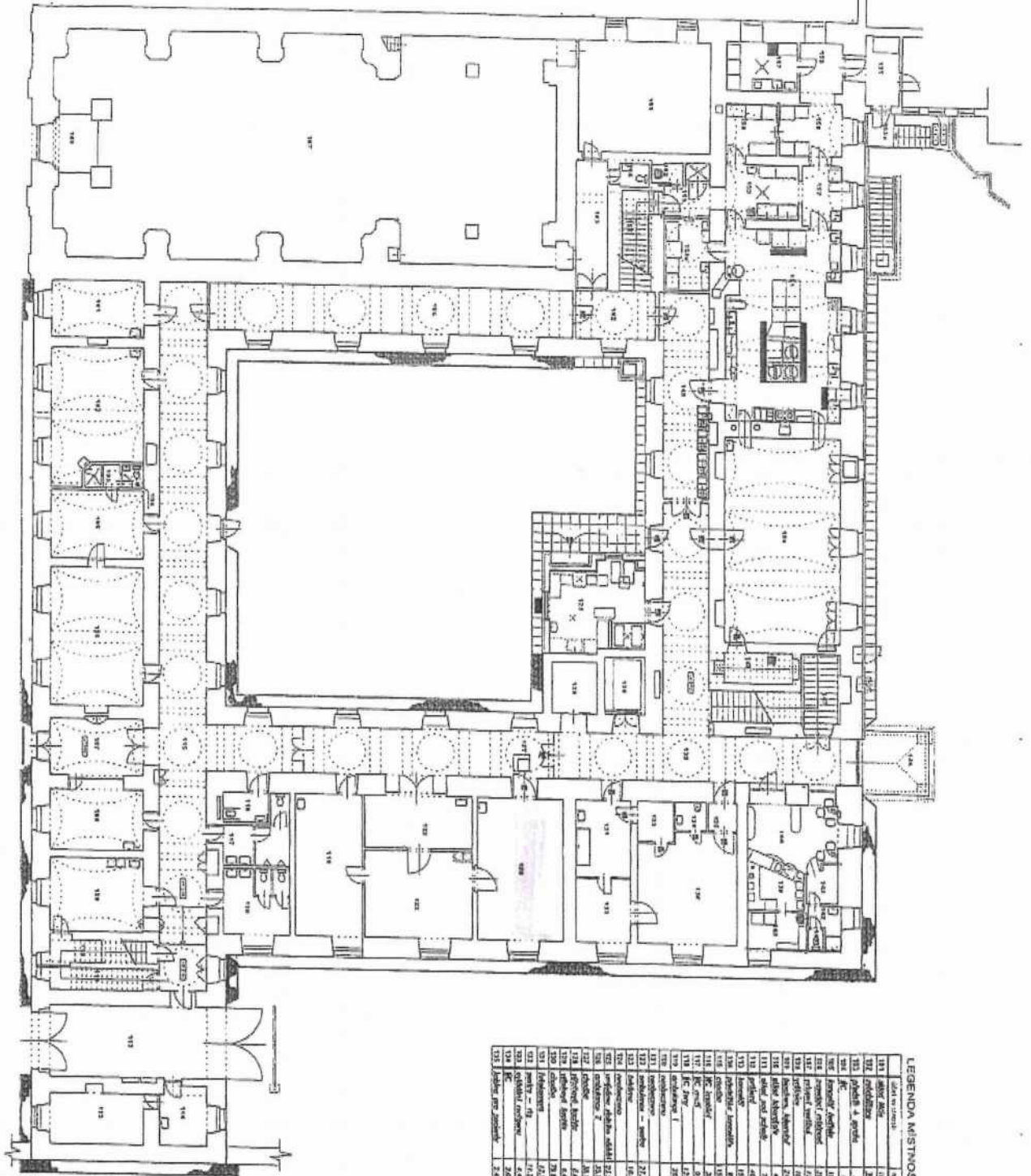
Období: 02/19

Název org.: Nemocnice Letovice, příspěvková organizace

Datum zař.	Inv. číslo	Název složky majetku	Cena	Středisko	Místnost
1.1.1998	0256	Váha osobní	250,00	7	5
1.1.1998	0257	Schůdky (2 nášlapy)	250,00	7	1
1.1.1998	0260	Židle kulatá	330,00	7	1
31.12.1998	01-518	Stůl vyšetřovací	1158,00	7	1
24.11.1999	01-866	Židle otáčecí "Cagli	3824,70	7	1
30.12.2000	01-1044	Věšák	1573,80	7	1
30.12.2000	02-1031	Negatoskop NM I NEPO	6552,00	7	2
13.11.2001	05-1272	Chladnička Zanussi	7990,00	7	5
8.1.2002	05-1333	Žaluzie textilní	2896,00	7	5
14.1.2002	01-1370	Sestava pracovních s	9100,00	7	1
14.1.2002	01-1371	Kontejner dřevo na k	3500,00	7	1
14.1.2002	01-1372	Pracovní linka	36112,00	7	1
4.11.2002	05-1506	Nástěnka s rámem	1159,00	7	5
3.1.2003	01-1533	Skříň šatní	4685,00	7	1
3.1.2003	01-1534	Skříň se zásuvkami-v	4722,00	7	1
3.1.2003	01-1535	Skříňka polic.u umyv	1342,00	7	1
3.1.2003	01-1536	Kartotéka dřevěná	7173,50	7	1
3.1.2003	01-1537	Kartotéka dřevěná	7173,50	7	1
3.1.2003	01-1538	Zástěna s posuv dveř	4704,00	7	1
28.2.2003	01-1585	Kartotéka dřevěná	7173,60	7	1
28.2.2003	01-1586	Kartotéka dřevěná	7173,60	7	1
21.12.2005	05-1972	Podložka pod židli	1225,00	7	5
21.12.2005	05-1971	Podložka pod židli	1225,00	7	5
30.11.2006	01-2006	Židle kancel.otáčecí	2356,20	7	1
21.12.2006	01-2012	Zástěna skládací na	3501,00	7	1
17.12.2007	01-2219	Lehátko vyšřtř.bez po	5867,00	7	1
7.4.2008	0259	Stolek kovový na nás	630,00	7	1
10.5.2010	02-2641	Lampa stojan.LHH Plu	18587,00	7	2
19.4.2013	0261	Židle dřevěná	180,00	7	1
21.8.2013	0258	Stolek kovový převaz	400,00	7	1
29.6.2018	03-3821	SWITCH včetně kabelu	1285,00	7	3
Celkový součet :			154098,90		

Sestava je za tyto omezující podmínky:

středisko = 7



LEGENDA MIESTNOSTI

číslo miestnosti	názov	číslo miestnosti	názov
131	sklad	131	sklad
132	sklad	132	sklad
133	sklad	133	sklad
134	sklad	134	sklad
135	sklad	135	sklad
136	sklad	136	sklad
137	sklad	137	sklad
138	sklad	138	sklad
139	sklad	139	sklad
140	sklad	140	sklad
141	sklad	141	sklad
142	sklad	142	sklad
143	sklad	143	sklad
144	sklad	144	sklad
145	sklad	145	sklad
146	sklad	146	sklad
147	sklad	147	sklad
148	sklad	148	sklad
149	sklad	149	sklad
150	sklad	150	sklad
151	sklad	151	sklad
152	sklad	152	sklad
153	sklad	153	sklad
154	sklad	154	sklad
155	sklad	155	sklad
156	sklad	156	sklad
157	sklad	157	sklad
158	sklad	158	sklad
159	sklad	159	sklad
160	sklad	160	sklad
161	sklad	161	sklad
162	sklad	162	sklad
163	sklad	163	sklad
164	sklad	164	sklad
165	sklad	165	sklad
166	sklad	166	sklad
167	sklad	167	sklad
168	sklad	168	sklad
169	sklad	169	sklad
170	sklad	170	sklad
171	sklad	171	sklad
172	sklad	172	sklad
173	sklad	173	sklad
174	sklad	174	sklad
175	sklad	175	sklad
176	sklad	176	sklad
177	sklad	177	sklad
178	sklad	178	sklad
179	sklad	179	sklad
180	sklad	180	sklad
181	sklad	181	sklad
182	sklad	182	sklad
183	sklad	183	sklad
184	sklad	184	sklad
185	sklad	185	sklad
186	sklad	186	sklad
187	sklad	187	sklad
188	sklad	188	sklad
189	sklad	189	sklad
190	sklad	190	sklad
191	sklad	191	sklad
192	sklad	192	sklad
193	sklad	193	sklad
194	sklad	194	sklad
195	sklad	195	sklad
196	sklad	196	sklad
197	sklad	197	sklad
198	sklad	198	sklad
199	sklad	199	sklad
200	sklad	200	sklad

23 200 • 301 038 • ul. M. R. Štefánika 1, Bratislava

INŽENIERSKÝ PROJEKT

OBJEKT: ...

STAVBA: ...

ČÍSLO: 02

