



**ŠKODA**

## KUPNÍ SMLOUVA

na Dodávky osobních silničních vozidel v komerčním provedení Část C podle RD  
Č.j. MV-67470-49/OSM-2019 ve znění Dodatku č. 1 Č.j. MV-67470-66/OSM-2019  
k této RD.

### Česká republika – Krajské ředitelství policie Pardubického kraje

se sídlem: Na Spravedlnosti 2516, 530 48 Pardubice  
IČO: 72050250  
DIČ: CZ72050250  
zastoupená: Renata Kaňková, náměstek ředitele KŘ pro ekonomiku  
bankovní spojení: ČNB  
číslo účtu: 11234881/0710  
kontaktní osoba:   
tel:   
e-mail:   
datová schránka: ndihp3z

(dále jen „Kupující“)

a

### ŠKODA AUTO, a.s.

se sídlem: tř. Václava Klementa 869, Mladá Boleslav II  
293 01 Mladá Boleslav  
IČO: 00177041  
DIČ: CZ00177041  
zastoupená:   
bankovní spojení: UniCredit Bank CZ and SK, a.s.  
číslo účtu: 1000053254/2700  
kontaktní osoba:   
tel:   
e-mail:   
datová schránka: 67wchuf

(dále jen „Prodávající“)

(dále společně jen „Smluvní strany“)

uzavírají v souladu s § 2079 a násl. zákona č. 89/2012 Sb., občanský zákoník, ve  
znění pozdějších předpisů (dále jen „Občanský zákoník“) tuto

### Smlouvu o dodávce vozidel

(dále jen „Smlouva“)



ŠKODA

## I. ÚVODNÍ USTANOVENÍ

- I.1. Smlouva byla uzavřena na základě výsledku zadávacího řízení na uzavření rámcové dohody s názvem „*Rámcová dohoda na dodávky osobních silničních vozidel v komerčním provedení*“ č. j. MV-67470-21/OSM-2019 (dále jen „**zadávací řízení**“), realizovaného centrálním zadavatelem ve smyslu zákona č. 134/2016 Sb., o zadávání veřejných zakázek, ve znění pozdějších předpisů (dále jen „**ZZVZ**“), neboť nabídka Prodávajícího podaná v Části C zadávacího řízení byla centrálním zadavatelem vyhodnocena jako ekonomicky nejvýhodnější. V důsledku toho byla mezi centrálním zadavatelem a Prodávajícím dne 20. 12. 2019 uzavřena rámcová dohoda s názvem „*Dodávky osobních silničních vozidel v komerčním provedení Část C*“ č. j. MV-67470-49/OSM-2019 (dále jen „**Rámcová dohoda**“). Smlouva je uzavírána na základě Rámcové dohody a v souladu s ní.
- I.2. Smluvní strany prohlašují, že identifikační údaje specifikující Smluvní strany jsou v souladu s právní skutečností v době uzavření Smlouvy. Smluvní strany se zavazují, že změny dotčených údajů písemně oznámí bez prodloužení druhé Smluvní straně. V případě změny účtu Prodávajícího je Prodávající povinen rovněž doložit vlastnictví k novému účtu, a to kopií příslušné smlouvy nebo potvrzením peněžního ústavu. Při změně identifikačních údajů Smluvních stran včetně změny účtu není nutné uzavírat ke Smlouvě dodatek.
- I.3. Prodávající prohlašuje, že se náležitě seznámil se všemi podklady, které byly součástí zadávací dokumentace zadávacího řízení včetně všech jejích příloh (dále jen „**Zadávací dokumentace**“), a které stanovují požadavky na předmět plnění Smlouvy, a že je odborně způsobilý ke splnění všech jeho závazků podle Smlouvy. Prodávající dále prohlašuje, že se detailně seznámil s rozsahem a povahou předmětu plnění Rámcové dohody a Smlouvy, že jsou mu známy veškeré relevantní technické, kvalitativní a jiné podmínky nezbytné k realizaci předmětu plnění Rámcové dohody a Smlouvy, a že disponuje takovými kapacitami a odbornými znalostmi, které jsou nezbytné pro realizaci předmětu plnění rámcové dohody a Smlouvy za dohodnutou maximální smluvní cenu uvedenou ve Smlouvě.
- I.4. Pojmy definované ve Smlouvě budou mít význam, jenž je jim ve Smlouvě, včetně jejích příloh a dodatků, připisován. Pro vyloučení jakýchkoliv pochybností o vztahu Smlouvy a Zadávací dokumentace jsou rovněž stanovena tato výkladová pravidla:
- v případě jakékoliv nejistoty ohledně výkladu ustanovení Smlouvy budou tato ustanovení vykládána tak, aby v co nejširší míře zohledňovala účel zadávacího řízení vyjádřený v Zadávací dokumentaci;
  - v případě chybějících ustanovení Smlouvy budou použita dostatečně konkrétní ustanovení Zadávací dokumentace;
- I.5. Prodávající prohlašuje, že jím poskytované plnění odpovídá všem požadavkům vyplývajícím z účinných právních předpisů a závazných technických norem, které se na plnění vztahují.

## II. PŘEDMĚT SMLOUVY

- II.1. Prodávající se Smlouvou zavazuje na vlastní náklady a nebezpečí dodat Kupujícímu řádně a včas, v počtu a za cenu a podmínek stanovených dále ve Smlouvě nová vozidla v množství a v technické specifikaci stanovené v příloze č. 3 Rámcové dohody a v barevném provedení ve smyslu § 10 odst. 2 zákona č. 361/2000 Sb., o provozu na pozemních komunikacích a o změnách některých zákonů (zákon o silničním provozu), ve znění pozdějších předpisů. Jedná se o nové nepoužité automobily z novovyroby, tedy zkompletované z nepoužitých dílů a vyrobené ne dříve než v jednom kalendářním roce předcházejícím kalendářnímu roku, ve kterém jsou příslušné automobily dodávány. Prodávající se zavazuje dodat Kupujícímu tato konkrétní vozidla:



### **ŠKODA Scala 1,0 TSI 85kW 6MP, akční model Ambition TOP,**

a to v následujícím množství a v barevném provedení:

- 1 ks modrá Race
- xx ks bílá Candy/Moon
- 3 ks červená Velvet
- 2 ks šedá Quartz
- xx ks černá Magic/Crystal
- 2 ks hnědá Maple
- 2 ks stříbrná Brilliant

- a. provedení interiéru v barvě šedý strop/černošedá sedadla/černé koberce.
  - b. dle podmínek Rámcové dohody na „Dodávky osobních silničních vozidel v komerčním provedení Část C“, č.j. MV-67470-49/OSM-2019 ve znění Dodatku č. 1 č.j. MV-67470-66/OSM-2019.
  - c. Skladba nabídkové ceny a Technická specifikace dle přílohy č. 2 a přílohy č. 3 k č. j. MV-67470-49/OSM-2019.
  - d. předávací protokol potvrzuje funkčnost a kompletnost dodaného vozidla, vybavení vozidla v souladu s podmínkami přílohy č. 12 vyhlášky č. 341/2014 Sb., o schvalování technické způsobilosti a o technických podmínkách provozu vozidel na pozemních komunikacích, ve znění pozdějších předpisů.
- II.3. Dodané automobily musí být schváleny pro provoz na pozemních komunikacích v souladu se zákonem č. 56/2001 Sb., o podmínkách provozu vozidel na pozemních komunikacích a o změně zákona č. 168/1999 Sb., pojištění odpovědnosti za škodu způsobenou provozem vozidla a o změně některých souvisejících zákonů (zákon o pojištění odpovědnosti z provozu vozidla), ve znění zákona č. 307/1999 Sb., ve znění pozdějších předpisů.
- II.4. Dodané automobily musí rovněž splňovat podmínky stanovené příslušnými právními předpisy pojednávajícími o minimálních emisních limitech EURO stanovených pro příslušné kategorie vozidel a o maximální spotřebě pohonných hmot pro kombinovaný provoz pro příslušné kategorie vozidel.
- II.5. Kupující se zavazuje zaplatit Prodávajícímu za řádně dodaná vozidla sjednanou cenu dle Smlouvy.

### **III. DOBA A MÍSTO PLNĚNÍ**

- III.1. Prodávající se zavazuje dodat vozidla podle svých možností bez zbytečných průtahů do 4 měsíců ode dne doručení konkrétní výzvy k poskytnutí plnění. Smluvní strany se mohou dohodnout na době delší než stanovené v předchozí větě, nejvýše však na dobu 5 měsíců ode dne doručení konkrétní výzvy k poskytnutí plnění.
- III.2. Místem plnění je výdejní místo Prodávajícího, jejichž seznam je uveden v Příloze č. 2 – Výdejní místa prodávajícího na území České republiky. Kupující vozy převezme ve výdejním místě: Louda Auto a.s., Hradecká 555, 530 09 Pardubice.

### **IV. Cena**

- IV.1. Specifikace ceny plnění je stanovena dohodou Smluvních stran následovně:


**ŠKODA**

Počet ks	Cena za 1 ks bez DPH	Cena celkem bez DPH	DPH 21%	Cena celkem vč. DPH
10	252.964,00 Kč	2.529.640,00 Kč	531.224,40 Kč	3.060.864,40 Kč

- IV.2. Ceny uvedené v tomto článku Smlouvy jsou uvedeny jako maximální, nejvýše přípustné, nepřekročitelné a zahrnují veškeré náklady Prodávajícího nutné k řádnému splnění předmětu Smlouvy (např. vedlejší náklady, náklady spojené s dopravou do místa plnění, včetně nákladů souvisejících apod.). Prodávající nese veškeré náklady nutně nebo účelně vynaložené při plnění závazku ze Smlouvy včetně veškerých poplatků. V ceně jsou zahrnuty veškeré činnosti sjednané ve Smlouvě, jakož i další činnosti, které ve Smlouvě uvedeny nejsou, ale o kterých Prodávající vzhledem ke svým odborným znalostem vědět měl nebo mohl. Cenu plnění je možné měnit pouze za níže specifikovaných podmínek.
- IV.3. Smluvní strany se dohodly, že pokud dojde v průběhu plnění Smlouvy ke změně zákonné sazby DPH stanovené pro plnění předmětu Smlouvy, bude tato změněná sazba ode dne účinnosti změny promítnuta do všech cen uvedených ve Smlouvě s DPH a Prodávající je od okamžiku nabytí účinnosti změny zákonné sazby DPH povinen účtovat účinnou sazbu DPH. O této skutečnosti není nutné uzavírat dodatek ke Smlouvě.
- IV.4. Prodávající odpovídá za to, že sazba DPH je stanovena v souladu s účinnými právními předpisy.

#### V. PLATEBNÍ PODMÍNKY

- V.1. Cena plnění dle Smlouvy bude hrazena vždy na základě daňového dokladu vystaveného Prodávajícím (dále jen „Faktura“).
- V.2. Právo fakturovat každé jednotlivé vozidlo vzniká Prodávajícímu po řádném dodání celého plnění nebo jeho ucelené části a protokolárním předáním Prodávajícím a převzetím plnění nebo jeho části v souladu s čl. VI Smlouvy Kupujícím.
- V.3. Faktura za každé vozidlo vystavená na základě Smlouvy bude mít náležitosti daňového dokladu dle § 29 zákona č. 235/2004 Sb., o dani z přidané hodnoty, ve znění pozdějších předpisů, a dle § 435 Občanského zákoníku. Prodávající je po vzniku práva fakturovat povinen vystavit fakturu (připouští se i elektronická podoba např. ve formátu \*.pdf) a doručit ji Kupujícímu. Doručení se připouští poštovní službou nebo prostřednictvím elektronické komunikace e-mailem nebo datovou schránkou, jejichž označení je uvedeno v záhlaví této Smlouvy. Faktura musí dále obsahovat:
- název Smlouvy a její číslo jednacích Kupujícího;
  - předmět plnění;
  - označení banky a čísla účtu, na který má být zapláceno (pokud je číslo účtu odlišné od čísla uvedeného v záhlaví Smlouvy, je Prodávající povinen o této skutečnosti Kupujícího v souladu se Smlouvou informovat);
  - kopie příslušných předávacích protokolů a jiných dokladů, pokud je Kupující vyžaduje;
  - lhůtu splatnosti Faktury;
  - název, sídlo, IČ a DIČ Kupujícího a Prodávajícího;
  - jméno a vlastnoruční nebo elektronický podpis osoby, která Fakturu vystavila.



**ŠKODA**

- V.4. Lhůta splatnosti Faktury činí nejméně 30 kalendářních dnů ode dne jejího doručení Kupujícímu. Pokud prodávající doručí fakturu Kupujícímu v období od 15. prosince aktuálního kalendářního roku do 28. února následujícího kalendářního roku, činí splatnost takto doručené faktury 60 kalendářních dnů ode dne doručení takové faktury Kupujícímu, a to z důvodů kogentních rozpočtových pravidel Kupujícího.
- V.5. Součástí každé Faktury podle této Smlouvy bude specifikace dodaného plnění tak, aby byla v souladu s platnými účetními a daňovými předpisy, a to za účelem řádného vedení evidence majetku Kupujícího v souladu s těmito právními předpisy.
- V.6. Nebude-li Faktura obsahovat některou povinnou nebo dohodnutou náležitost nebo bude-li chybně vyúčtována cena nebo DPH, je Kupující oprávněn Fakturu před uplynutím lhůty splatnosti bez zaplacení vrátit Prodávajícímu k provedení opravy s vyznačením důvodu vrácení. Prodávající provede opravu vystavením nové Faktury. Vrácením vadné Faktury Prodávajícímu přestává běžet původní lhůta splatnosti. Nová lhůta splatnosti běží ode dne doručení nové Faktury.
- V.7. Povinnost zaplatit cenu plnění je splněna dnem odepsání příslušné částky z účtu Kupujícího. Všechny částky poukazované v Kč vzájemně Smluvními stranami na základě Smlouvy musí být prosté jakýchkoliv bankovních poplatků nebo jiných nákladů spojených s převodem na jejich účty.
- V.8. Kupující neposkytuje Prodávajícímu na předmět plnění Smlouvy jakékoliv zálohy.

#### **VI. PŘEDÁNÍ A PŘEVZETÍ PLNĚNÍ**

- VI.1. Řádně dodaná vozidla budou Smluvními stranami protokolárně předána a převzata v místě dodání dle Článku III odst. 2 Smlouvy.
- VI.2. O řádném předání a převzetí každého vozidla bude vyhotoven písemný předávací protokol podepsaný oběma Smluvními stranami, přičemž v tomto předávacím protokolu bude deklarována funkčnost a kompletnost dodaných vozidel.
- VI.3. Prodávající prohlašuje, že vlastnické právo a nebezpečí škody na věci k dodaným vozidlům předaným Prodávajícím Kupujícímu přechází na Kupujícího dnem jejich protokolárního předání Kupujícímu.

#### **VII. DALŠÍ PRÁVA A POVINNOSTI SMLUVNÍCH STRAN**

- VII.1. Prodávající je dále povinen:
  - a. poskytnout řádně a včas plnění podle Smlouvy bez faktických a právních vad;
  - b. postupovat při plnění předmětu Smlouvy s odbornou péčí, podle nejlepších znalostí a schopností, sledovat a chránit oprávněné zájmy Kupujícího;
  - c. vyrozumět Kupujícího nejméně 5 (slovy: pět) pracovních dnů před plánovaným datem dodání, za účelem připravenosti Kupujícího k poskytnutí dostatečné součinnosti při předání a převzetí plnění.
- VII.2. Prodávající je povinen za účelem ověření plnění svých povinností vytvořit podmínky subjektům oprávněným dle zákona č. 320/2001 Sb., o finanční kontrole ve veřejné správě a o změně některých zákonů (zákon o finanční kontrole), ve znění pozdějších předpisů, k provedení kontroly vztahující se k realizaci předmětu Smlouvy, poskytnout oprávněným osobám veškeré doklady vztahující se k realizaci předmětu Smlouvy, umožnit průběžné ověřování souladu údajů o realizaci předmětu Smlouvy a poskytnout součinnost všem osobám oprávněným k provádění kontroly, včetně toho, že bude plnit své povinnosti jako osoba povinná spolupůsobit při výkonu kontroly ve smyslu § 2 písm. e) uvedeného zákona.



**ŠKODA**

### **VIII. ODPOVĚDNOST ZA ŠKODU, ODPOVĚDNOST ZA VADY, ZÁRUKA**

- VIII.1. Prodávající je povinen dodat automobily v množství, druhu a jakosti dle článku II.1 této smlouvy při dodržení obchodních podmínek sjednaných ve Smlouvě a v Rámcové dohodě.
- VIII.2. Prodávající přebírá závazek a odpovědnost za vady vozidel, jež budou mít vozidla (či jejich části) v době jejich protokolárního předání a převzetí Kupujícím a dále za vady, které se na vozidlech (či jejich dílčích částech) vyskytnou v průběhu záruční doby. Prodávající v souvislosti s odpovědností za vady vozidel poskytuje Kupujícímu níže specifikovanou záruku.
- VIII.3. Prodávající se zavazuje poskytnout záruku:
- 5 let nebo do ujetí 150.000 km za jakost podle toho, co nastane dříve,
  - 5 let na lak,
  - 10 let na neprozavěnění karoserie
- VIII.4. Záruční doba počíná běžet dnem protokolárního předání a převzetí vozidel dle Smlouvy Kupujícím. Záruční doba neběží po dobu, po kterou Kupující nemůže užívat předmět plnění pro vady, za které odpovídá Prodávající.
- VIII.5. Prodávající je odpovědný za to, že dodaný předmět plnění je v souladu se Smlouvou, a že po dobu záruční doby dle čl. VIII. odst. 3 Smlouvy bude mít dohodnuté vlastnosti, úroveň a charakteristiky.
- VIII.6. Veškeré vady předmětu plnění je Kupující povinen oznámit Prodávajícímu bez zbytečného odkladu poté, kdy vadu zjistí, a to e-mailem na adresu ~~XXXXXXXXXXXX~~ nebo písemně na adresu ŠKODA AUTO a.s., Želetavská 1525/1, 140 00 Praha 4.
- VIII.7. Prodávající se zavazuje k poskytnutí nebo zajištění provedení oprav vad vozidel dle Článku VIII. Smlouvy.
- VIII.8. Veškeré opravy vad vozidel, na které se vztahuje záruka, v záruční době dle čl. VIII. odst. 3 Smlouvy, budou prováděny pro Kupujícího zcela bezplatně a tedy výlučně na náklady Prodávajícího.
- VIII.9. Vady plnění, které objednatel zjistí až s odstupem po poskytnutí plnění, Prodávající povinen odstranit v přiměřené lhůtě podle povahy plnění od nahlášení vady. Prodávající odstraní vadu bezúplatně poskytnutím náhradního plnění v množství, druhu a jakosti dle prováděcí smlouvy. Obdobně postupuje Prodávající i v případě, nevyužije-li Kupující svého práva na odstoupení od příslušné prováděcí smlouvy podle článku 15.3 Rámcové dohody.

### **IX. SANKČNÍ UJEDNÁNÍ**

- IX.1. Prodávající je oprávněn požadovat na Kupujícím úrok z prodlení na nedodržení termínu splatnosti faktury ve výši 0,05 % z oprávněně fakturované částky včetně DPH za každý i započatý den prodlení. Výše sankce není omezena.
- IX.2. Kupující je oprávněn požadovat na prodávajícím smluvní pokutu za nedodržení termínu plnění dodávky zboží, který je stanoven ve Smlouvě, a to ve výši 0,05 % z ceny nedodaného zboží včetně DPH za každý i započatý den prodlení. Výše sankce není omezena.
- IX.3. Kupující je oprávněn požadovat na Prodávajícím smluvní pokutu za nedodržení doby pro odstranění zjištěných vad na základě reklamace, a to ve výši 1.000,- Kč za den/vozidlo.
- IX.4. Kupující je oprávněn požadovat na Prodávajícím smluvní pokutu v případě, kdy byl za předepsanou servisní práci uskutečněnou ve smyslu čl. 8.3 bod f) Rámcové



dohody nucen zaplatit vyšší cenu, než která odpovídá standardní ceně účtované servisem, a to ve výši tohoto rozdílu a částky rovnající se 50 % tohoto rozdílu.

- IX.5. Kupující je oprávněn požadovat na Prodávajícím smluvní pokutu za nedodržení lhůt stanovených v čl. 8.3 a čl. 8.4 Rámcové dohody, a to ve výši 1.000,- Kč za den/vozidlo.
- IX.6. Úrok z prodlení a smluvní pokuta jsou splatné do 30 kalendářních dnů od data, kdy byla povinné straně doručena písemná výzva k jejich zaplacení oprávněnou stranou, a to na účet oprávněné strany uvedený v písemné výzvě.
- IX.7. Kupující je oprávněn požadovat na Prodávajícím smluvní pokutu za nedodržení lhůty stanovené v čl. 4.3 Rámcové dohody, a to ve výši 1.000,- Kč za každý i započatý den prodlení.
- IX.8. Kupující je oprávněn požadovat na Prodávajícím smluvní pokutu za porušení Čl. 13 Rámcové dohody, a to ve výši 500.000,- Kč za každý jednotlivý případ tohoto porušení.

#### **X. DŮVĚRNÉ INFORMACE**

- X.1. Vzhledem k veřejnoprávnímu charakteru Kupujícího, Prodávající výslovně prohlašuje, že je s touto skutečností obeznámen, že žádné ustanovení Smlouvy nepodléhá z jeho strany obchodnímu tajemství a souhlasí se zveřejněním smluvních podmínek obsažených ve Smlouvě, včetně jejích příloh a případných dodatků Smlouvy za podmínek vyplývajících z příslušných právních předpisů, zejména zák. č. 106/1999 Sb., o svobodném přístupu k informacím, ve znění pozdějších předpisů, zákona č. 340/2015 Sb., o zvláštních podmínkách účinnosti některých smluv, uveřejňování těchto smluv a o registru smluv (zákon o registru smluv), ve znění pozdějších předpisů a § 219 ZZZV.
- X.2. Smluvní strany prohlašují, že skutečnosti uvedené ve Smlouvě nepovažují za obchodní tajemství a udělují souhlas k jejich užití za podmínek stanovených v čl. 13. Rámcové dohody.

#### **XI. DOBA TRVÁNÍ SMLOUVY A MOŽNOSTI JEJÍHO UKONČENÍ**

- XI.1. Smlouva nabývá platnosti dnem jejího podpisu oběma Smluvními stranami, účinnosti dnem uveřejnění v registru smluv.
- XI.2. Smlouva může být ukončena:
  - a. písemnou dohodou obou stran,
  - b. odstoupením od Smlouvy v případech, kdy některá ze smluvních stran poruší Smlouvu podstatným způsobem.
- XI.3. Odstoupit od Smlouvy je oprávněna ta smluvní strana, která svou povinnost neporušila. Kupující je oprávněn od Smlouvy písemně odstoupit z důvodu jejího podstatného porušení Prodávajícím, přičemž za podstatné porušení Smlouvy Prodávajícím se považuje takové porušení smlouvy, o kterém Prodávající s přihlédnutím k účelu Smlouvy, který vyplynul z jejího obsahu nebo z okolností, za nichž byla Smlouva uzavřena, věděl nebo musel vědět, že Kupující nebude mít zájem na plnění povinností při takovém porušení Smlouvy. Podstatným porušením této smlouvy je vždy:
  - a. prodlení Prodávajícího s řádným dodáním vozidel delším než 30 kalendářních dnů;



**ŠKODA**

- b. dodání vozidel použitých nebo vyrobených v jiném než dohodnutém roce dle čl. II. odst. 1 Smlouvy;
  - c. opakované porušování dalších povinností Prodávajícím vyplývajících ze Smlouvy, zejména při zajišťování servisních služeb dle čl. 8 RD.
  - d. zjistí-li Kupující vady týkající se druhu a jakosti poskytovaných plnění již při jeho poskytování, je oprávněn od příslušné prováděcí smlouvy odstoupit. Odstoupení od příslušné prováděcí smlouvy Kupující bezodkladně písemně oznámí Prodávajícímu.
- XI.4. Smluvní strany se dohodly, že účinky odstoupení od Smlouvy se nedotýkají již splněné části plnění podle Smlouvy, ledaže se Smluvní strany dohodou jinak.
- XI.5. Smluvní strany se dále dohodly, že odstoupení od Smlouvy musí být písemné a může být uplatněno jen za situace, kdy na možnost odstoupení od Smlouvy již dříve strana, která hodlá od Smlouvy odstoupit, písemně druhou stranu upozornila. Odstoupení od Smlouvy učiněné v rozporu s předchozí větou je neplatné. Odstoupení od Smlouvy je účinné ode dne, kdy bylo doručeno druhé smluvní straně.
- XI.6. Ukončením Smlouvy nejsou dotčena ustanovení o odpovědnosti za škodu (škoda může spočívat i v nákladech vynaložených Kupujícím v rámci realizace nového zadávacího řízení na obdobný předmět plnění), nároky na uplatnění smluvních pokut a ostatních práv a povinností založených Smlouvou, která mají podle zákona nebo Smlouvy trvat i po jejím ukončení.

## **XII. ZÁVĚREČNÁ USTANOVENÍ**

- XII.1. Tato Smlouva představuje úplnou dohodu Smluvních stran o předmětu Smlouvy. Smlouvu je možné měnit pouze písemnou dohodou Smluvních stran ve formě číslovaných dodatků Smlouvy, podepsaných oprávněnými zástupci obou smluvních stran.
- XII.2. Doručovacími adresami jsou adresy uvedené v záhlaví Smlouvy. Změnu je Smluvní strana povinna písemně oznámit předem a nebude-li to možné, tak bez zbytečného odkladu po jejím provedení, nejdéle však nejbližší pracovní den. Smluvní straně jdou plně k tíži důsledky případného neoznámení změny doručovací adresy podle předcházející věty.
- XII.3. Je-li nebo stane-li se jakékoli ustanovení Smlouvy neplatným, nezákonným nebo nevynutitelným, netýká se tato neplatnost a nevynutitelnost zbývajících ustanovení Smlouvy. Smluvní strany se tímto zavazují nahradit do 5 (pěti) pracovních dnů po doručení výzvy druhé Smluvní strany jakékoli takové neplatné, nezákonné nebo nevynutitelné ustanovení ustanovením, které je platné, zákonné a vynutitelné a má stejný nebo alespoň podobný obchodní a právní význam.
- XII.4. Práva a povinnosti vzniklé na základě Smlouvy nebo v souvislosti s ní se řídí českým právním řádem, zejména pak Občanským zákoníkem. Žádné ustanovení Smlouvy nesmí být vykládáno tak, aby omezovalo oprávnění Kupujícího uvedená v Zadávací dokumentaci zadávacího řízení.
- XII.5. Při rozporu mezi Rámcovou dohodou a touto Smlouvou, platí znění ustanovení Rámcové dohody. Skutečnosti, které Rámcová dohoda neupravuje, mohou být upřesněny ve Smlouvě, za podmínky, že budou dodrženy všechny zadávací podmínky stanovené v Zadávací dokumentaci.
- XII.6. Smlouva je vyhotovena v elektronické podobě.
- XII.7. Nedílnou součástí Smlouvy jsou následující přílohy:
- a. Příloha č. 1 – Technické parametry
  - b. Příloha č. 2 – Výdejní místa prodávajícího na území České republiky





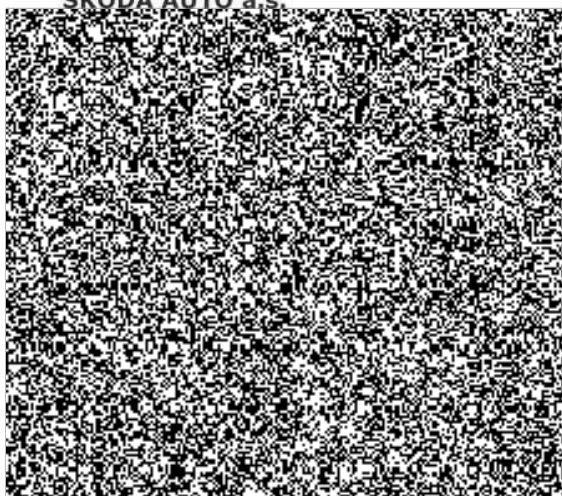
**ŠKODA**

XII.8. Smluvní strany shodně prohlašují, že si Smlouvu před jejím podpisem přečetly, a že byla uzavřena po vzájemném projednání podle jejich pravé a svobodné vůle, určitě, vážně a srozumitelně, a že se dohodly o celém jejím obsahu, což stvrzují svými podpisy.



**ŠKODA**

Prodávající:  
**ŠKODA AUTO a.s.**



Kupující:  
**Název Kupujícího**

**KAŇKOVÁ**  
**Renata**

Digitálně podepsal  
KAŇKOVÁ Renata  
Datum: 2020.06.03  
14:34:30 +02'00'

.....  
Renata Kaňková  
náměstek ředitele KŘ pro ekonomiku



**Příloha č. 1 – Technické parametry**

		Cena v Kč bez DPH	DPH v Kč 21 %	Cena v Kč s DPH
<b>ŠKODA Scala Ambition 1,0 TSI 85kW 6MP, akční model Ambition TOP</b>				
	NW13N5 TOP	336 611,57	70 686,43	407 300,00
Barva karoserie	dle sortimentu min. 5 barev včetně bílé a červené	8E8E	11 735,54	2 464,46
				14 200,00
Barva interiéru	tmavě šedá nebo černá; případně kombinace obou barev	BH	0,00	0,00
				0,00
<b>Cena 1 vozu v základním provedení</b>		<b>348 347,11</b>	<b>73 152,89</b>	<b>421 500,00</b>
elektronický stabilizační systém (EPS/ESC nebo jiný systém se shodnou funkcí)	standard	0,00	0,00	0,00
minimálně 6 airbagů	standard	0,00	0,00	0,00
hlavové opěrky pro všechny místa k sezení	standard	0,00	0,00	0,00
imobilizér	standard	0,00	0,00	0,00
přední mlhová světla	standard	0,00	0,00	0,00
denní svícení - automatické	standard	0,00	0,00	0,00
prodloužená záruka 5 let, 150 000 km	standard YA1 + EA9	0,00	0,00	0,00
klimatizace mechanická nebo automatická	standard	0,00	0,00	0,00
tempomat	standard	0,00	0,00	0,00
centrální zamykání s dálkovým ovládním, požadovány alespoň dva dálkové ovladače (klíče)	standard	0,00	0,00	0,00
elektrický stahování oken min. předních	standard	0,00	0,00	0,00
okna tónovaná (max. dle legislativy)	standard	0,00	0,00	0,00
vyhřívání zadní sklo	standard	0,00	0,00	0,00
autorádio originální z výroby a integrované v palubní desce	standard	0,00	0,00	0,00
HF sada – Bluetooth, handsfree jako jedna z funkcí integrovaného rádia (vestavěné společně s radiem)	standard	0,00	0,00	0,00
USB přístupný i ze zadních sedadel	standard PKR	0,00	0,00	0,00
rezervní kolo	standard PJA	0,00	0,00	0,00
volant nastavitelný výškově a podélně	standard	0,00	0,00	0,00
výškově nastavitelné sedadlo řidiče	standard	0,00	0,00	0,00
dělená a sklápěná zadní opěrka	standard	0,00	0,00	0,00
elektricky ovládaná vnější zpětná zrcátka	standard	0,00	0,00	0,00
klíč na matice kol a příruční zvedák	standard PJA	0,00	0,00	0,00
<b>Cena mimořádné výbavy</b>	-	0,00	0,00	0,00
-	-	0,00	0,00	0,00
<b>Cena příslušenství</b>	-	0,00	0,00	0,00
Povinná výbava (viz Vyhláška č. 341/2014 Sb., o schválení technické způsobilosti a o technických podmínkách provozu vozidel na pozemních komunikacích, ve znění pozdějších předpisů)	standard 3T0093108B GGA700001A 000093056K	0,00	0,00	0,00
na vozidle namontována kola dle ročního období v okamžiku dodání, tj. zimní v období mezi 15. 10. a 31. 3., ve zbyvajícím období letní; součástí dodávky i kola pro opačné období. Požadovány zimní kola stejného rozměru jako letní a pneumatiky s rychlostním koeficientem odpovídajícím minimálně úrovni konstrukční rychlosti nabídnutého vozidla.	standard 657073676 657073576	0,00	0,00	0,00
gumové koberce vpředu i vzadu a v zavazadlovém prostoru; požadovány koberce pocházející z originálního příslušenství výrobce	standard 657061502 657061512 657061160	0,00	0,00	0,00
bezpečnostní šrouby kol	standard 000071597C	0,00	0,00	0,00
VRZ				
10 litrů paliva	OBCH	272,74	57,27	330,01
příprava + předání vozu	OBCH	15 540,50	3 263,50	18 804,00
<b>Cena doplňků včetně montáže a lakování</b>	-	<b>15 813,23</b>	<b>3 320,78</b>	<b>19 134,01</b>
<b>Cena 1 vozu včetně mimořádné výbavy, příslušenství a doplňků</b>		<b>364 160,34</b>	<b>76 473,67</b>	<b>440 634,01</b>
Sleva na 1 vůz (bez ceny doplňků)	32%	111 195,88	23 351,13	134 547,02
<b>Cena 1 vozu po slevě (včetně volitelné výbavy)</b>		<b>252 964,00</b>	<b>53 122,44</b>	<b>306 086,44</b>


**ŠKODA**
**Příloha č. 2 – Výdejní místa prodávajícího na území České republiky**

<b>Název společnosti</b>	<b>Ulice</b>	<b>Město</b>
K.E.I. GROUP, s.r.o.	Žarošická 21	Brno
Porsche Inter Auto CZ spol. s r.o.	Řipská 13a	Brno
CB Auto a.s.	Dr. Milady Horákové 1477	České Budějovice
Auto Ševčík	České Vrbné 2379	České Budějovice
Porsche Inter Auto CZ spol. s r.o.	Okružní ulice 2557	České Budějovice 3
OLFIN Car s.r.o.	Na Rybárně 1670	Hradec Králové
AUTOCENTRUM BARTH a.s.	Brněnská 2004	Hradec Králové
HAVEX-auto s.r.o.	Průmyslová 909	Kosmonosy
AUTOTREND, spol. s r.o.	ul. České mládeže 1101	Liberec 25
Servis AUTO OPAT s.r.o.	Komerční zóna Nupaky č.p. 467	Nupaky
AUTO Hlaváček a.s.	Týnecká 669/5	Olomouc, Holice
Porsche Inter Auto CZ spol. s r.o.	Cihelní 3160/49b	Ostrava
Louda Auto a.s.	Hradecká 555	Pardubice
AUTOCENTRUM BARTH a.s.	Hůrka 1798	Pardubice - Dubina
AUTO CB, spol. s r.o.	Nepomucká 487/119	Plzeň
Porsche Inter Auto CZ spol. s r.o.	Podnikatelská 1	Plzeň
Auto Volf	Folmavská 2828/6	Plzeň
AUTOCENTRUM JAN ŠMUCLER s.r.o.	Borská 2892/59	Plzeň
NH Car, s.r.o.	Broumarská čp. 1503	Praha - Kyje
AUTO JAROV, s.r.o.	Osíková 2 čp. 2688	Praha 3 - Jarov
Auto Palace Spořilov s.r.o.	Na Chodovci 2457/1	Praha 4
Porsche Inter Auto CZ spol. s r.o.	Vrchlického 31/18	Praha 5
AUTO STYL a.s.	Jeremiášova 3/1115	Praha 5 - Stodůlky
Autodružstvo Podbabská	Pod Paťankou 217/1	Praha 6
Přerost a Švorc - auto, s.r.o.	Veslavinská 39	Praha 6
Autosalon Klokočka Centrum a.s.	Karlovarská 660/117	Praha 6
HAVEX-auto s.r.o.	Jateční 41	Praha 7 - Holešovice
Porsche Inter Auto CZ spol. s r.o.	Liberecká 12	Praha 8
Autokomplex Menčík a.s.	Korybutova 686/4	Praha 8
AUTO - BRANKA, spol. s r.o.	Prosecká 817/82	Praha 9
Auto - Poly spol. s r.o.	Pod Harfou 904/1	Praha 9
TUKAS a.s.	K Hrušovu 344/6	Praha 10-Štěrboholy
AUTOSTYL a.s.	Horská 579	Trutnov
AB Auto Břejla s.r.o.	Automobilová 585	Vestec u Prahy
SAMOHÝL MOTOR a.s.	tř. T. Bati 642	Zlín
Gerhard Horejsek a spol., s.r.o.	U Tereziánské křižovatky 164	Litoměřice
Porsche Inter Auto CZ spol. s r.o.	Na Okrouhliku 1708/25b	Hradec Králové