

SMLOUVA O DÍLO

uzavřená dle ustanovení § 2586 a násl.
zákona č. 89/2012 sb., občanský zákoník, ve znění pozdějších předpisů,
mezi smluvními stranami:

Město Milevsko

se sídlem nám. E. Beneše 420, 399 01 Milevsko
IČO: 00249831, DIČ: CZ00249831
zastoupené Ing. Ivanem Radostou, starostou

(dále jen „objednatel“)

a

S-pro servis s.r.o.

se sídlem Pivovarská 1272, 388 01 Blatná
IČO: 06016910, DIČ: CZ06016910
zastoupená: Ing. Matějem Slováčkem, jednatelem

zapsaná v obchodním rejstříku vedeném Krajským soudem v Českých Budějovicích, oddíl C, vložka 26146

(dále jen „zhotovitel“)

Článek I.

Úvodní ustanovení

- 1.1. Na základě výzvy objednatele k podání nabídky na plnění veřejné zakázky malého rozsahu s názvem „*Rekonstrukce a novostavba chodníků na novém hřbitově, drenážní systém, odvodnění části nového hřbitova – II. etapa – projektová dokumentace*“ předložil zhotovitel v souladu se všemi podmínkami nabídku, která byla vybrána jako nejvýhodnější. V návaznosti na to uzavírají smluvní strany tuto smlouvu.

Článek II.

Předmět smlouvy

- 2.1. Touto smlouvou se zhotovitel zavazuje provést pro objednatele na svůj náklad a nebezpečí dílo, jak je specifikováno níže, a objednatel se zavazuje dokončené dílo převzít a zaplatit cenu za jeho provedení.
- 2.2. Dílem se pro účely této smlouvy rozumí:

zpracování dokumentace pro vydání společného územního a stavebního povolení s náležitostmi dle přílohy 11 vyhlášky č. 499/2006 Sb., o dokumentaci staveb, (projektová dokumentace pro společné územní a stavební řízení, dále jen „DUSP“) v rozsahu specifikace zadání v příloze 4 této smlouvy, včetně soupisu stavebních prací, dodávek a služeb s výkazem výměr ve formě slepého i kontrolního rozpočtu v rozsahu stanoveném vyhláškou č. 169/2016 Sb. vč. inženýrské činnosti spočívající v obstarání veškerých potřebných podkladů pro zpracování projektové dokumentace a vydání společného územního a stavebního povolení vč. stanovisek (vyjádření) dotčených orgánů a správců či vlastníků technické infrastruktury a vč. zpracování samotné žádosti o vydání společného povolení.

- 2.3. Zhotovitel se dále zavazuje vykonávat součinnost pro objednatele v zadávacím řízení k veřejné zakázce na stavební práce dle DUSP, a to zejména při vysvětlení zadávací dokumentace (poskytování dodatečných informací) a posouzení nabídek.
- 2.4. Projektová dokumentace dle odst. 2.3. bude řešit novostavbu chodníků pro v budoucnu zřizované hroby, drenážní systém a odvodnění části pozemku parc. č. 1722/2 v k. ú. Milevsko v nové severní části hřbitova (situační mapa je obsažena v příloze č. 1, v návaznosti na již provedené odvodnění centrální a jižní části nové části hřbitova (popsané v příloze č. 3 této smlouvy); rekonstrukci a novostavbu chodníků na novém hřbitově a sice na části pozemku parc. č. 1722/2 (situační mapa je obsažena v příloze č. 2), rekonstrukci chodníků na novém hřbitově a sice na celých pozemcích parc. č. 2003, č.1722/3, č. 1976, č. 1763. Podrobné zadání je obsaženo v příloze č. 4 této smlouvy. Zhotovitel bude navrhovaná řešení průběžně konzultovat s objednatelem a řídit se jeho pokyny.
- 2.5. Projektová dokumentace bude zpracována tak, aby náklady na vlastní realizaci stavby, dle kontrolního rozpočtu, nepřesáhly částku 7.200.000 Kč vč. DPH.
- 2.6. Zhotovitel prohlašuje, že plnění této smlouvy budou zajišťovat osoby s odbornými a technickými znalostmi potřebnými k poskytnutí plnění dle této smlouvy vč. potřebné autorizace dle zákona č. 360/1992 Sb.

Článek III. Termíny plnění

- 3.1. Zhotovitel poskytne plnění dle této smlouvy v následujících fázích a lhůtách:

Fáze 1 - Předání návrhu celkové koncepce trasování chodníků a odpočinkových míst, včetně stanovisek správců sítí o existenci sítí v dané lokalitě, přičemž studie bude prokazatelně odsouhlasena jako upřesnění zadání – **termín do 30 dnů od protokolárního předání geodetických podkladů ze strany objednatele.**

Fáze 2 - Předání čistopisu PD bez dokladové části (bez stanovisek DOSS a správců sítí k PD) – **termín do 60 dnů od prokazatelně písemně odsouhlasené studie.**

Fáze 3 - Předání dokladů inženýrské činnosti, tj. stanovisek DOSS a správců sítí – **termín do 30 dnů od převzetí čistopisu PD, přičemž termín výše uvedený se prodlužuje o počet dní, o který získání stanoviska (vyjádření) dotčeného orgánu či správce nebo vlastníka technické infrastruktury přesáhne 30 dní ode dne podání žádosti, vyjma dní, kdy zhotovitel současně čeká na jiné vyjádření/stanovisko a od podání žádosti dosud neuplynulo 30 dní. Čeká-li zhotovitel současně na více vyjádření/stanovisek déle než 30 dní, při-počte se k termínu poskytnutí plnění každý den čekání pouze jednou.**

Fáze 4 - Předání 5 paré kompletní projektové dokumentace ve stupni pro společné územní a stavební povolení (dále DUSP) včetně 3 vyhotovení dokumentů dokladové části, včetně zpracované žádosti o společné územní a stavební povolení, rozpočet a výkaz výměr a data DUSP v elektronické podobě (předpoklad do 30.9.2020).

- 3.2. Termíny uvedené v odst. 3.1. se dále prodlužují o počet dní, kdy byl objednatel v prodlení s poskytnutím potřebné součinnosti zhotoviteli.

Článek IV. Místo plnění

- 4.1. Dílo, tj. písemné doklady zajištěné v jednotlivých fázích, budou předány v sídle objednatele.

Článek V.

Cena

- 5.1. Za provedení díla se objednatel zavazuje zhotoviteli zaplatit cenu díla sjednanou takto:
Celková cena díla uvedená v odst. 2.3. této smlouvy činí **310.000 Kč bez DPH**; (cena vč. DPH ve výši 21 % činí 375.100 Kč).
- 5.2. V ceně sjednané v odst. 5.1. jsou zahrnuty veškeré náklady, které zhotoviteli v souvislosti s plněním této smlouvy vzniknou.

Článek VI.

Platební podmínky

- 6.1. Výše sjednaná cena plnění je splatná na základě faktur vystavených zhotovitelem.
Zhotovitel je oprávněn vystavit faktury na základě řádného a včasného protokolárního odevzdání písemných podkladů zajištěných ve fázích dle bodů 3.1. této smlouvy a bodu 5.1. této smlouvy takto:

Fáze 1 – studie	30 000 Kč tj. 36 300 Kč vč. DPH
Fáze 2 – čistopis PD	202 500 Kč tj. 245 025 Kč vč. DPH
Fáze 3 a 4 – inženýrská činnost doklady pro podání žádosti SÚ	77 500 Kč tj. 93 775 Kč vč. DPH

Faktura je splatná vždy do 14 dnů ode dne jejího doručení objednateli na bankovní účet zhotovitele uvedený ve faktuře.

- 6.2. Nebude-li faktura obsahovat povinné náležitosti podle platných právních předpisů nebo v ní budou uvedeny nesprávné údaje, je objednatel oprávněn vrátit fakturu zhotoviteli ve lhůtě její splatnosti s vymezením chybějících náležitostí nebo nesprávných údajů. V takovém případě nová doba splatnosti počne běžet doručením řádně opraveného daňového dokladu objednateli.
- 6.3. Oproti fakturovaným částkám je objednatel oprávněn jednostranně započíst veškeré své, i dosud nesplacené, peněžité nároky vůči zhotoviteli plynoucí z této smlouvy.
- 6.4. Zhotovitel prohlašuje, že ke dni uzavření smlouvy není veden v registru nespolehlivých plátců daně z přidané hodnoty a ani mu nejsou známy žádné skutečnosti, na základě kterých by s ním správce daně mohl zahájit řízení o prohlášení nespolehlivého plátce daně dle § 106a zákona č. 235/2004 Sb., o dani z přidané hodnoty, ve znění pozdějších předpisů.
- 6.5. Objednatel, jako příjemce zdanitelného plnění, je oprávněn, v případě, že zhotovitel je v okamžiku uskutečnění zdanitelného plnění veden v registru nespolehlivých plátců daně z přidané hodnoty, uhradit částku odpovídající výši daně z přidané hodnoty na účet správce daně za zhotovitele. Uhrazení částky odpovídající výši daně z přidané hodnoty na účet správce daně za zhotovitele bude považováno v tomto rozsahu za splnění závazku objednatele uhradit sjednanou cenu zhotoviteli.

Článek VII.

Další práva a povinnosti smluvních stran

- 7.1. Zhotovitel se zavazuje provádění díla (zejm. navrhovaná technická řešení) průběžně konzultovat s objednatelem a řídit se jeho pokyny. Na případnou nevhodnost takového pokynu je zhotovitel povinen objednatele výslovně upozornit a vyžádat si jeho výslovné potvrzení. Před započatím prací na DUSP a dále dle potřeby svolá objednatel po dohodě se zhotovitelem koordinační schůzku. V přiměřeném předstihu před dokončením DUSP poskytne zhotovitel objednateli pracovní verzi příslušné projektové dokumentace v elektronické podobě k případným připomínkám. Zhotovitel však není na základě pokynů a připomínek objednatele povinen v podstatnější míře revidovat již provedené práce na díle, pokud byly provedeny v souladu s touto smlouvou, právními předpisy a případnými předchozími pokyny objednatele.
- 7.2. V rámci plnění dle ust. odst. 2.3. této smlouvy se zhotovitel zavazuje učinit vše, co po něm lze spravedlivě požadovat pro to, aby mohlo být vydáno společné povolení touto smlouvou předpokládané, vč. případné úpravy DUSP v návaznosti na stanoviska (vyjádření) dotčených orgánů a správců či vlastníků technické infrastruktury, doplnění či opravu žádosti a podobně.
- 7.3. V případě nových skutečností, vzniklých v řízení správního orgánu, zavazují se smluvní strany uzavřít dodatek k této smlouvě, v němž spravedlivě upraví svá vzájemná práva a povinnosti tak, aby mohla být navrhovaná stavba realizována a v plnění této smlouvy pokračováno. V dodatku bude zejména ujednáno, že zhotovitel učiní vše potřebné pro to, aby bylo možné stavbu dle veřejnoprávních předpisů realizovat, (zejm. zajistí veškeré podklady pro vydání územního rozhodnutí a stavebního povolení, bude-li jich třeba), přičemž cena díla bude upravena na základě kalkulace předložené zhotovitelem, která bude vycházet z kalkulace původní ceny díla (resp. dotčené části díla).
- 7.4. Objednatel se zavazuje poskytovat zhotoviteli veškerou potřebnou součinnost včetně vystavení potřebné plné moci.

Článek VIII.

Licenční ujednání

- 8.1. K veškerým autorským dílům vytvořeným na základě této smlouvy zhotovitelem, jeho zaměstnanci či smluvními partnery poskytuje zhotovitel tímto objednateli výhradní licenci, popř. podlicenci ke všem známým způsobům užití díla, a to v rozsahu místně neomezeném, ode dne předání díla na dobu trvání majetkových práv k dílu, včetně práva zhotovitele poskytovat ve stejném rozsahu podlicenci dalším osobám. Zhotovitel rovněž poskytuje souhlas k úpravám vytvořených děl objednatelem nebo třetími osobami.
- 8.2. Zhotovitel se výslovně zavazuje zajistit, že objednatel bude moci všechna výše uvedená práva okamžikem předání příslušné nabýt, zejména náležitou formulací smluv s jeho případnými subdodavateli. V případě, že má objednatel nabýt výhradní podlicenci musí zhotovitel sám nabýt licenci jako výhradní a po nabytí podlicence objednatelem se sám zdržet užívání díla vyjma užívání díla v rámci plnění této smlouvy. Zhotovené a předané dílo smí zhotovitel sám užít leda jako referenci – ukázkou své práce. Objednatel není povinen licenci využít.

Článek IX.

Předání a převzetí díla

- 9.1. Dokončené dílo dle odst. 2.3. písm. bude objednateli prokazatelně protokolárně předáno ve lhůtách uvedených v odst. 3.1.

- 9.2. Zhotovitel objednateli dílo předá jednak v elektronické podobě na hmotném nosiči dat a jednak ve formě tištěné.
- 9.3. Dílo v elektronické podobě bude předáno objednateli v běžně rozšířených „zdrojových“, upravitelných formátech, (textová část PD, žádost o vydání společného rozhodnutí – např. „DOC“, výkazy výměr např. „XLS“, grafická část PD např. „DWG“), textová a grafická část projektových dokumentací současně ve formátu „PDF“. Ve formátu „PDF“ budou předány též ostatní přílohy žádosti o vydání společného rozhodnutí.
- 9.4. Dílo v tištěné podobě bude předáno objednateli takto:
- a) projektové dokumentace – v 5 vyhotoveních,
 - b) ostatní dokumenty – v 3 vyhotoveních.
- 9.5. Objednatel není povinen dílo převzít, vykazuje-li jakékoliv vady nebo nedodělky.

Článek X. Pojištění

- 10.1. Zhotovitel prohlašuje, že má sjednáno smluvní pojištění odpovědnosti za škody způsobené jeho činností ve smyslu ust. § 16 zákona č. 360/1992 Sb. s limitem pojistného plnění ve výši min. 1.000.000 Kč. Kopii pojistné smlouvy je povinen předat objednateli kdykoliv na jeho vyžádání. Zhotovitel se zavazuje po celou dobu provádění díla dle této smlouvy a po dobu trvání odpovědnosti za vady díla a za vady stavby mít platnou a účinnou pojistnou smlouvu nejméně s minimálním limitem pojistného plnění uvedeného ve větě první.

Článek XI. Odpovědnost za vady díla

- 11.1. Zhotovitel odpovídá za správnost, celistvost, úplnost a bezpečnost stavby provedené podle jím zpracované projektové dokumentace a proveditelnost stavby podle této dokumentace, jakož i za technickou a ekonomickou úroveň projektu technologického zařízení, včetně vlivů na životní prostředí.
- 11.2. Dílo má vady, jestliže neodpovídá této smlouvě, pokynům objednatele a platným právním předpisům, a zejména je-li neúplné či vnitřně rozporné.
- 11.3. Objednateli náleží práva z vadného plnění, oznámil-li zhotoviteli vadu bez zbytečného odkladu po té, co se o ní dozvěděl, nejpozději však do 60 měsíců ode dne předání a převzetí části díla uvedené v odst. 2.3. písm. b) této smlouvy.
- 11.4. Zhotovitel je povinen vadu odstranit bez zbytečného odkladu, nejpozději do sedmi pracovních dní od doručení oznámení, nedohodnou-li se smluvní strany jinak.
- 11.5. Neodstraní-li zhotovitel vadu díla ve sjednané době, je objednatel oprávněn nechat vadu odstranit třetí osobou na náklady zhotovitele.
- 11.6. Zhotovitel neodpovídá za vady díla, jestliže tyto vady byly způsobeny použitím chybných podkladů předaných objednatelům a zhotovitel tyto chyby nemohl ani při vynaložení odborné péče odhalit, objednatel na ně upozornit a vyžádat si podklady bezvadné.
- 11.7. Zhotovitel objednateli plně odpovídá za případnou škodu vzniklou navýšením ceny stavebních prací v důsledku vad díla (zejm. neúplnosti výkazů výměr) a dále za vady stavby za podmínek uvedených v ust. § 2629 a § 2630 občanského zákoníku.

Článek XII. Smluvní pokuty

- 12.1. V případě prodlení objednatele s úhradou oprávněně a řádně vystavené faktury má zhotovitel nárok na úrok z prodlení ve výši 0,05 % z dlužné částky za každý započatý den prodlení.
- 12.2. Objednatel má nárok na smluvní pokutu:
- a) za prodlení zhotovitele s provedením díla, a to ve výši 0,5 % z ceny díla vč. DPH za každý započatý den prodlení,
 - b) za prodlení zhotovitele s odstraněním vady díla, a to ve výši 0,5 % z ceny díla vč. DPH za každou vadu a za každý započatý den prodlení,
 - c) ve výši 5000 Kč, nepředloží-li zhotovitel objednateli na jeho žádost kopii pojistné smlouvy dle odst. 10.1. této smlouvy ani do pěti pracovních dnů od jejího vyžádání; smluvní pokuta může být uplatňována opakovaně.
- 12.3. Ujednáním o smluvní pokutě není dotčeno právo objednatele domáhat se na zhotoviteli náhrady škody, a to i v části, v níž výše škody přesahuje smluvní pokutu.

Článek XIII. Odstoupení od smlouvy

- 13.1. Od smlouvy lze odstoupit, stanoví-li tak smlouva či občanský zákoník. Odstoupení musí být písemné a nabývá účinnosti v okamžiku doručení smluvní straně, jíž je určeno, popř. v den kdy měl adresát objektivní možnost se s obsahem doručované písemnosti seznámit. Odstoupením se ruší smlouva s účinky ex nunc (viz odst. 13.4 a násl. této smlouvy).
- 13.2. Zhotovitel je oprávněn od této smlouvy odstoupit v případě, že:
- a) objednatel je v prodlení s úhradou oprávněně a řádně vystavené faktury delším než 30 dní,
 - b) objednatel ani přes opakovanou výzvu neposkytl zhotoviteli potřebnou požadovanou součinnost.
- 13.3. Objednatel je oprávněn od této smlouvy odstoupit v případě, že:
- a) zhotovitel je v prodlení s dokončením a předáním (části) díla delším než 30 dní,
 - b) zhotovitel ani přes opakovanou výzvu nekonzultoval provádění díla s objednatelem, zejména mu neumožnil seznámit se s již provedenými pracemi na díle,
 - c) je zcela nepochybné, že zhotovitel dílo řádně a včas neprovede.
- 13.4. Smluvní strany se dohodly, že odstoupením od smlouvy zůstávají nedotčena práva a povinnosti smluvních stran vzniklá do okamžiku účinnosti odstoupení. Smluvní strany se zavazují spolupracovat v maximální možné míře a učinit veškerá okolnostem případu přiměřená opatření ke zmenšení škody, která by případně odstoupením od smlouvy mohla vzniknout některé z nich. Na předání rozpracovaného díla se přiměřeně použijí ustanovení této smlouvy upravující předání díla. Veškeré náklady spojené s odstoupením od této smlouvy a vzniklé škody jdou k tíži strany, která porušila povinnost, v důsledku čehož druhá smluvní strana od smlouvy odstoupila.
- 13.5. Smluvní strany se zavazují bezprostředně po odstoupení od smlouvy některou z nich provést následující kroky:

- a) zhotovitel provede finanční ocenění provedených prací formou rozpočtu a zpracuje konečnou fakturu za rozpracované dílo; fakturovaná částka nesmí být vyšší, než kolik by činilo ocenění dle předpisů a postupů při řešení bezdůvodného obohacení;
- b) zhotovitel vyzve objednatele k převzetí rozpracovaného díla a objednatel je povinen do 15 kalendářních dnů od obdržení výzvy rozpracované dílo převzít.
- 13.6. Odstoupí-li od smlouvy objednatel z důvodu porušení povinnosti zhotovitele, není objednatel povinen rozpracované dílo převzít. Zhotoviteli v takovém případě nenáleží jakákoliv odměna či náhrada za provádění díla, které nebylo převzato.

Článek XIV. Závěrečná ujednání

- 14.1. V případě, že některé ustanovení smlouvy je nebo se stane neplatným či neúčinným, zůstávají ostatní ustanovení smlouvy platná a účinná. Smluvní strany se zavazují nahradit neplatné či neúčinné ustanovení smlouvy ustanovením jiným, platným a účinným, které bude svým obsahem a smyslem odpovídat co nejlépe obsahu a smyslu ustanovení původního.
- 14.2. Tato smlouva může být měněna pouze formou písemných, vzestupně číslovaných, dodatků, podepsaných oprávněnými zástupci obou smluvních stran.
- 14.3. Uzavření této smlouvy bylo schváleno Radou města Milevska, usnesením č. 210/20 ze dne 01.06.2020.
- 14.4. Smluvní strany berou na vědomí, že smlouva podléhá povinnosti uveřejnění v registru smluv. Smluvní strany prohlašují, že žádné údaje ve smlouvě netvoří předmět obchodního tajemství. Smluvní strany se dohodly, že uveřejnění smlouvy v registru smluv zajistí objednatel.
- 14.5. Smluvní strany, resp. jejich zástupci, prohlašují, že si tuto smlouvu před jejím podpisem přečetli, rozumějí jí a s jejím obsahem souhlasí. Dále prohlašují, že tato smlouva je uzavírána svobodně a vážně, nikoliv v tísní nebo za nápadně nevýhodných podmínek. Na důkaz výše uvedeného připojují zástupci smluvních stran své vlastnoruční podpisy.

Přílohy:

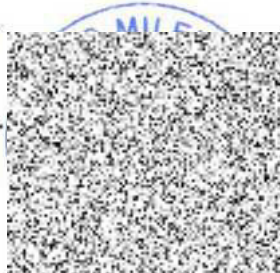
1. Situační mapa nového hřbitova
2. Situační mapa části pozemku parc. č. 1722/2 – nový hřbitov
3. Popis již provedeného odvodnění centrální a jižní části nové části hřbitova
4. Specifikace zadání
5. Cenová nabídka zhotovitele ze dne 21.04.2020

V Milevsku dne 3.6.2020

V Blatné dne 2.6.2020



za objednatele
město Milevska
Ing. Ivan Radosta
starosta



za zhotovitele
S-pro servis s.r.o.
Ing. Matěj Slováček
jednatel

Příloha č. 1 p. č. 1722/2 město / /



Příloha č. 2 část p.č. 1722/2



Návod k obsluze drenážního a odvodňovacího systému na novém hřbitově v Milevsku

Popis zařízení

Drenážní systém a odvodnění centrální a jižní části nového hřbitova vytváří pravidelný systém sítí, které zachycují srážkové i průsakové vody, příp. podzemní vody z prostoru nového hřbitova, převážně je akumulují v akumulační nádrži o objem 10 m³ a rozvádí, jako zálivkovou vodu. Nadbilanční část vod vypouští do povrchové vodoteče bezejmenného vodního toku.

Drenážní systém tvoří pravidelnou síť zářezů (výkopů) vyplněných propustným materiálem (praný štěrk frakce 16-32 mm) a sběrným drenážním potrubím s postupně navyšující se dimenze. Kontakt zeminy a štěrkové výplně je zabezpečen drenážní geotextilií.

Systém odvodnění centrální a jižní části nového hřbitova zachytává pomocí povrchových dešťových vpustí srážkové vody. Vzhledem k průměrnému koeficientu odtoku 0,5, jsou dešťové vpustí situovány se sběrnou plochou cca 600 m². Dešťové vpustí jsou zaústěny do systému dešťové kanalizace, která je převážně vedena v trasách a ve výkopech drenážního systému v hloubce převážně 1,0 až 1,5 m p.t. V místech spojů, odboček a každých cca 50 m jsou na dešťové kanalizaci osazeny revizní šachty DN600. Dimenze dešťové kanalizace se postupně navyšuje dle spádové oblasti srážkových vod a počtu napojených dešťových vpustí (DN150 až DN300).

Před výstupem drenážních vod z centrální a jižní části nového hřbitova a srážkových vod z centrální části nového hřbitova jsou tyto vody ve sběrné šachtě DN1000-1 před ulicí Na Vinicích spojeny a výstupním odvodním potrubím DN500 jsou zaústěny do přívodního příkopu bezejmenného vodního toku, který cca po 200 m ústí do Milevského potoka. Srážkové vody z jižní části nového hřbitova jsou svedeny do napojovací šachty DN1000-3 při ulici Hřbitovní, kde bylo jiným dodavatelem provedeno napojení do drenážního systému šachty DN425(600)-2.

Souhrnná situace veškerých objektů je patrná z přílohy č.1

Podrobná situace drenážního systému je patrná z přílohy č.2.

Součástí drenážního systému centrální a jižní části nového hřbitova jsou:

- Sběrné drény – HDPE drenážní potrubí DN160,
 - Centrální část nového hřbitova: SD-NC-03, SD-NC-04, SD-NC-05, SD-NC-06, SD-NC-07, SD-NC-08, SD-NC-09,

- Jižní část nového hřbitova: SD-NJ-11, SD-NJ-12, SD-NJ-13, SD-NJ-14, SD-NJ-15.

- **Svodná drénáž – HDPE drenážní potrubí DN200, perforace 220°,**
 - Centrální část nového hřbitova: SV-NC-02, SV-NC-03,
 - Jižní část nového hřbitova: SV-NJ-04.

- **Odvodní drén – HDPE drenážní potrubí DN300, perforace 120°,**
 - Centrální část nového hřbitova: OD-NC-01.

- **Odvodní potrubí – PVC-U potrubí DN500,**
 - Centrální část nového hřbitova: OP-NC-01.

- **Přečerpávací potrubí – HDPE potrubí 63 mm,**
- **Revizní a čistící šachty DN425,**
 - Centrální část nového hřbitova: DN425-1, DN425(600)-2, DN425-3, DN425-4, DN425-5, DN425-6, DN425-7, DN425-8, DN425-9,
 - Jižní část nového hřbitova: DN425-10, DN425-11, DN425-12, DN425-13, DN425-14.

- **Napojovací revizní, čistící a přečerpávací šachty DN1000,**
 - Centrální část nového hřbitova: DN1000-1, DN1000-2,
 - Jižní část nového hřbitova: DN1000-4.

- **Akumulační nádrž – CARAT XL,**
- **Rozvod zálivkové vody HDPE 32 mm,**
 - Centrální část nového hřbitova: větev A, větev D,
 - Jižní část nového hřbitova: větev B, větev C.

- **Elektrické rozvody.**

Podrobná situace odvodňovacího systému je patrná z přílohy č.3.

Součástí odvodňovacího systému budou:

- **Dešťové vpusti DN450,**
- **Revizní a čistící šachty DN600, DN1000**
 - Centrální část nového hřbitova: DN600-2, DN600-3, DN600-4, DN600-5, DN600-6,
 - Jižní část nového hřbitova: DN600-7, DN600-8, DN600-9.

- **Odvodnění – PVC potrubí DN150, 200, 250 a 300.**
 - Centrální část nového hřbitova: DK-NC-06, DK-NC-07, DK-NC-08,

- Jižní část nového hřbitova: DK-NJ-09, DK-NJ-10, DK-NJ-11, DK-NJ-12, SD-NJ-13.

Technologicky je osazena přečerpávací šachta Wavin Tegra 1000 NG ponorným kalovým čerpadlem SIGMA 50-GFEU (MH) 400 V, jehož chod je řízen havarijním a provozním plovákovým spínačem s napojením na HDPE potrubí prům. 63 mm do akumulární nádrže CARAT 10.000 Ltr. o objemu 10 m³.

V přečerpávací šachtě DN 1000 je osazeno:

- kalové čerpadlo SIGMA 50-GFEU (MH) 400 V,
- provozní plovákový spínač,
- havarijní plovákový spínač,
- potrubní systém HDPE 63 mm,
- zavěšení kalového čerpadla a plováků,
- rozvaděč venkovní kovový IP65 24 modulů,
 - motorový spouštěč 400V,
 - stykač 400V,
 - jistič 10/3,
 - ovládací jistič 2/1,
 - GSM modul pro odeslání chybového hlášení.

Akumulární nádrž je osazena automatickým tlakově řízeným ponorným čerpadlem EASY PUMP E-DEEP 1200. Ponorné čerpadlo je napojeno přes HDPE potrubí prům. 32 mm na rozvod zálivkové vody s výdejnými nadzemními stojany s kohoutkem.

V akumulární nádrži je osazeno:

- automatické tlakově řízené ponorné čerpadlo EASY PUMP E-DEEP 1200,
- potrubní systém HDPE 32 mm,
- kulový ventil 1" s vypouštěním,
- plovákový spínač,
- rozvaděč venkovní kovový IP65 24 modulů,
 - motorový spouštěč 230V,

- o stykač 230V,
- o proudový chránič 25/4 003 A,
- o jistič 10/,
- o ovládací jistič 2/1.

V hlavním rozvaděči v budově správy hřbitova je osazeno:

- jistič 16/3,
- přepětová ochrana,
- elektroměr.

Obsluha zařízení

Obsluha zařízení drenážního systému a odvodnění bude spočívat zejména, nikoliv však pouze:

1. Pravidelná kontrola funkčnosti elektrozařízení + záměr hladin podzemní vody pomocí hladinoměru G10 na vrtech MV-1 až MV-6+ studnách St-1 až St-5. Kontrola funkčnosti spočívá především v opis stavu elektroměru na správě hřbitova, kontrola provozu či vypnutí proudového chrániče, stykačů, jističů a proudové ochrany čerpadel, funkce GSM brány + přepadu do dešťové kanalizace min. 1x týdně. Údaje o provedené kontrole+případné závady a opravy budou zapsány do provozní knihy.
2. Pravidelná kontrola funkčnosti drenážního systému a odvodnění, sedimentačních komor, akumulací nádrže a přečerpávací šachty, rozvod závlivkové vody, výskytu usazenin a funkčnost potrubí skrze revizní šachty – DN425-1 až DN425-14, DN600-2 až DN600-9, DN1000-1 až DN1000-4 a akumulací nádrže + zanešení zpětné klapky, přívodního žlabu apod. minimálně 4x ročně a po každém přívalovém dešti.
3. Pravidelné čištění jednotlivých prvků drenážního systému a odvodnění v případě potřeby min. 1x ročně kalovým čerpadlem či tlakovým vozem = vybrání kalových košů, vysátí či odčerpání sedimentů ze všech akumulací prostorů šachet DN425-1 až DN425-14, DN600-2 až DN600-9, DN1000-1 až DN1000-4 a akumulací nádrže. Propláchnutí všech tras kanalizace a drénů tlakovou hadicí tlakového vozu.
4. O prováděných kontrolách, údržbě a servisu všech prvků drenážního systému a odvodnění bude veden provozní deník.

V rámci provozu stavby budou dodržována všechna platná legislativní ustanovení k ochraně obyvatel. Všechny šachty a vpusti budou kryty poklopy či mřížemi a jejich povrch bude vytvářet terénní nerovnost max. 10 mm.

Při provádění obsluhy a údržby je nutné vždy používat ochranné prostředky – minimálně ochranné rukavice, pracovní oblečení, pracovní obuv, ochranná přilba a zdržet se konzumace jídla, pití a kouření při práci.

Obsluha provozu při údržbě systému může přicházet do styku s hygienicky závadnými látkami. Z hlediska požadavků na hygienu práce doporučujeme použití ochranných pracovních pomůcek a stanovení zásad manipulace při údržbě systému, kterým se musí obsluha řídit. Při provádění údržby v podzemních prostorech a při odstranění mříže či poklopu musí být vždy na povrchu při ohlubni přítomna druhá osoba zajišťující bezpečnost pracovníka v objektu i kolemjdoucích. V případě potřeby ponechání otevřeného podzemního prostoru, musí být tento prostor ohrazen zábradlím či plotem výšky min. 1,5 m tak, aby došlo k zabezpečení proti pádu osob. Současně bude pořízen provozní deník, do kterého budou prováděny záznamy o prohlídkách

a údržbě či servisu drenážního systému a odvodnění.

Pro vlastní provozování vodního díla doporučujeme zpracovat provozní řád a prokazatelně s ním seznámit všechny pracovníky obsluhy.

Dne: 30.9.2019

Zpracoval: Mgr. Josef Matela

Přílohy:

Příloha č.1: **Souhrnná situace veškerých objektů**

Příloha č.2: **Podrobná situace drenážního systému**

Příloha č.3: **Podrobná situace odvodňovacího systému**

Příloha č.4: **Schéma zapojení jednotlivých elektrozařízení**

Příloha č.5: **Seznámení obsluhy s návodem k obsluze**

Příloha č.6: **(volně vázaná) Dokumentace skutečného provedení**



	Miesto: MILICHOVÁ VEŠTĚNÁ POKRANICE Objekt: DIKČANSKI SISTEM ZA VOZILA I. ETAPA Projekt: PROJEKT	Datum: 02/2019 Měřítko: 1:200 Formát: A1
	Projektant: J.P. VEŠTELA	Hostitel: Ing. KOPRANOVÁ
	Místní Podrobná studie obvodního systému	

PRÍLOHA C.3

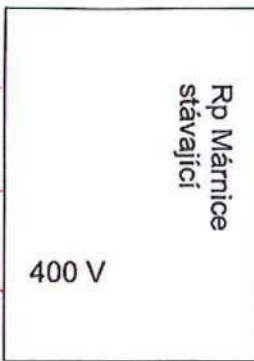
Příloha č.4: Schéma zapojení jednotlivých elektrozařízení



jistič 16/3 ETN

přepěťová ochrana

elektroměr



CYKY 5 x 4

proudový chránič 25/4 003 A

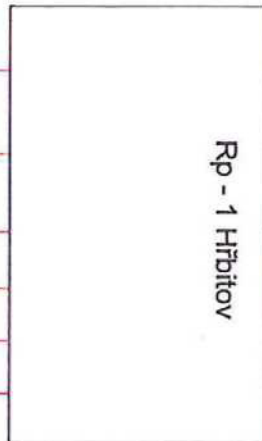
plovák

jistič 10/1 ETN

jistič 2/1 ovládání ETN

stykač 230 V ETN

čerpadlo - motor sp. 230 V ETN
2,5 - 4 A



CYKY 5 x 4

jistič 10/3 ETN

ovládací jistič 2/1 ETN

plovák provoz

plovák havarijní

stykač 400 V ETN

čerpadlo 400 V spouštěč ETN
2,5 - 4A



GSM Brána

Seznámení obsluhy s návodem k obsluze

Poř.č.	Datum	Jméno a příjmení	Podpis
1.			
2.			
3.			
4.			
5.			
6.			
7.			
8.			
9.			
10.			
11.			
12.			
13.			
14.			
15.			
16.			
17.			
18.			
19.			
20.			

Sirotčí 1145/7, 703 00 Ostrava Vítkovice

Společnost je zapsána v obchodním rejstříku vedeném Krajským soudem v Ostravě oddíl B,
vločka číslo 2593

IČO: 61859974 DIČ: CZ 61859974

Tel: +420 595 700 860;

e-mail: eurogas@eugas.cz; www.eurogas-as.cz

Název akce : Milevsko – Město Milevsko – DSP+DPS veřejné pohřebiště – drenážní
systém a odvodnění I. etapa
Zakázkové číslo : 00657
Odběratel : Město Milevsko, nám. E. Beneše 420, 399 01 Milevsko

Milevsko – veřejné pohřebiště – drenážní systém a odvodnění – ETAPA I

Dokumentace skutečného provedení stavby



Zpracovali:

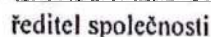


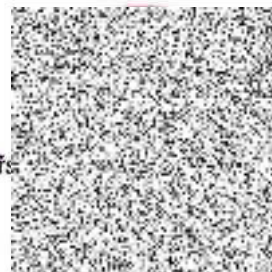
Odpovědný projektant:



autorizovaný inženýr v oboru stavby vodního hospodářství
krajinného inženýrství ČKAIT 31984.

Schválil za společnost:


ředitel společnosti



Ostrava, září 2019

Výtisk č. 1

Příloha č. 4

Specifikace zadání :

Zpracování projektové dokumentace pro společné územní a stavební řízení (DUSP) na akci:

„Rekonstrukce a novostavba chodníků na hřbitově, drenážní systém, odvodnění nového hřbitova a chodníky – II. etapa“ se specifikací rozsahu zadání takto:

návrh nové sítě chodníků - jedná se rekonstrukci a novostavbu chodníků na novém hřbitově a sice na části pozemku parc. č. 1722/2 (situační mapa je obsažena v příloze č. 2), rekonstrukci chodníků na novém hřbitově, a sice na pozemcích parc. č. 2003, č.1722/3, č. 1976, č. 1763, v ploše cca 3000 m², materiálové řešení kamenné kostky a obrubníky

návrh drenáží a dešťové kanalizace v návaznosti na již provedené odvodnění centrální a jižní části nové části hřbitova (popsané v příloze č. 3 této smlouvy - jedná se o novou část cca 173 m kanalizace dešťové a cca 145 m drenáží

Fáze projektové činnosti :

Fáze 1) Návrh celkové koncepce trasování chodníků a odpočinkových míst, včetně stanovisek správců sítí o existenci sítí v dané lokalitě. Studie bude prokazatelně odsouhlasena jako upřesnění zadání – termín do 30 dnů od protokolárního předání geodetických podkladů ze strany objednatele.

Fáze 2) Čistopis PD bez dokladové části (bez stanovisek DOSS a správců sítí k PD) – termín do 60 dnů od prokazatelně písemně odsouhlasené studie.

Fáze 3) Inženýrská činnost – zajištění stanovisek DOSS a správců sítí – termín do 30 dnů od převzetí čistopisu PD, přičemž termín výše uvedený se prodlužuje o počet dní, o který získání stanoviska (vyjádření) dotčeného orgánu či správce nebo vlastníka technické infrastruktury přesáhne 30 dní ode dne podání žádosti, vyjma dní, kdy zhotovitel současně čeká na jiné vyjádření/stanovisko a od podání žádosti dosud neuplynulo 30 dní. Čeká-li zhotovitel současně na více vyjádření/stanovisek déle než 30 dní, při-počte se k termínu poskytnutí plnění každý den čekání pouze jednou.

Fáze 4) Po dokončení fáze 3) inženýrská činnost bude předána kompletní projektová dokumentace ve stupni pro společné územní a stavební povolení (dále DUSP) včetně dokladové části a dále vč. zpracované žádosti o společné územní a stavební povolení, rozpočet a výkaz výměr v elektronické podobě (předpoklad 30.9.2020).

Projektová dokumentace bude dále obsahovat:

- podrobné rozpracování projektu drenáže a dešťové kanalizace, tak aby bylo možné použít jako podklad pro provádění stavby

Součástí dodávky není:

- Autorský dozor a technický dozor stavebníka (lze domluvit před zahájením stavby)
- geodetické zaměření a jiné průzkumy (budou-li třeba)
- správní poplatky

Odhadované investiční náklady stavby celkem: 5.795.000 Kč bez DPH

Stavba na základě zpracované PD ve stupni DUSP bude povolena jako celek. Vzhledem k výši odhadovaných investičních nákladů stavby bude zpracován na základě upřesnění ze strany objednatele i požadovaný počet rozpočtů dle počtu etap pro výběrová řízení a současně slovní popis předmětu plnění veřejné zakázky na stavební práce dle DUSP v přiměřeném rozsahu pro účely zpracování zadávací dokumentace a smlouvy o dílo.

Návrh honoráře architekta, inženýra a technika za výkony projektových prací a inženýrských činností

Metodika výpočtu a standardy služeb: [ČKAIT](#) a [ČKA](#)

Základní informace

Název stavby Hřbitov Milevsko Číslo zakázky
Zpracovatel S-pro servis s.r.o. Datum 21. 4. 2020
Poznámka Návrh honoráře - rozpracování DUSP do prováděcí dokumentace pro SO kanalizace a drenáže

Parametry stavby

Kategorie staveb Dopravní stavby a objekty

Pásmo náročnosti I - jednoduché stavby s nízkými nároky

Pásmo I - Dopravní stavby a objekty

Jednoduché komunikace, samostatné pěší a cyklistické stezky, jednoduché dopravní plochy, parkoviště v extravilánech. Jednoduchá kolejiště a nástupiště. Jednoduché přístavací plochy pro letadla. Jednoduchá, samostatná protihluková zařízení. Pojícní cesty.

Ostatní stavby a objekty se zařazují srovnáním s výše uvedeným výčtem staveb.

Investiční náklady 5 795 000 Kč

Generální projektant

Rekonstrukce navýšení o 20 %

Hodinová sazba 750 Kč/hod

Základní soubor služeb

Označení	Název služby	%	Pracnost [hod]	Sazba [Kč/hod]	Cena [Kč]
<u>1FS</u>	<input checked="" type="checkbox"/> Příprava zakázky (PZ)	1	6	750	4 500
<u>2FS</u>	<input checked="" type="checkbox"/> Návrh / studie stavby (ST)	5	34	750	25 500
3FS+4FS	<input checked="" type="checkbox"/> Společná dokumentace pro územní řízení a stavební povolení (DUR+DSP)	39	270	750	202 500
3FS IČ	<input checked="" type="checkbox"/> Inženýrská činnost pro územní řízení (IČ UR)	8	55	750	41 250
<u>6FS</u>	<input checked="" type="checkbox"/> Soupis stavebních prací, dodávek a služeb s výkazem výměr (VV)	7	48	750	36 000
Součet		60	413		309 750

Nabídková cena

Ostatní náklady	0 Kč	Popis
Nabídková cena bez DPH	310 000 Kč (po zaokrouhlení)	
Sazba DPH	21%	
Nabídková cena vč. DPH	375 100 Kč	