

KUPNÍ SMLOUVA

uzavřená podle ustanovení § 2079 a násl. zák. č. 89/2012 Sb., občanský zákoník

Číslo smlouvy kupujícího:

Číslo smlouvy prodávajícího:

Článek I. SMLUVNÍ STRANY

1. Kupující:

VODÁRNA PLZEŇ a.s.

zapsaná v obchodním rejstříku vedeném Krajským

soudem v Plzni, v oddílu B, vložka 574

adresa:

Malostranská 143/2, Doudlevice, 326 00 Plzeň

IČO:

25205625

DIČ:

CZ25205625

Zastoupený:

████████████████████, generálním ředitelem

Zástupce pověřený jednáním ve věcech

a) smluvních:

████████████████████ generální ředitel

b) technických:

████████████████

2. Prodávající:

AUTO HELUS s.r.o.

zapsaná v obchodním rejstříku vedeném Krajským

soudem v Plzni, v oddílu C, vložka 3620

se sídlem:

Luční 168/32, Severní Předměstí, 301 00 Plzeň

IČO:

48361437

DIČ:

CZ 48361437

zastoupen:

████████████████, jednatel

Smluvní strany uzavírají tuto kupní smlouvu (dále jen „smlouva“) čímž se prodávající zavazuje, že odevzdá kupujícímu věc, která je předmětem koupě (dále také jen „zboží“), a převede na něj vlastnické právo k ní a kupující se zavazuje, že věc převezme a zaplatí prodávajícímu kupní cenu.

Článek II. PŘEDMĚT SMLOUVY A KUPNÍ CENA

1. Předmětem této kupní smlouvy je „**Dodávka stroje pásového mini-rýpadla CASE CX60C se zkrácenou zádí a příslušenstvím**“, za cenu blíže stanovenou v této smlouvě.

Zboží dle této smlouvy bude dodáno jako plně funkční bez dalších dodatečných nákladů ze strany kupujícího.

3. Prodávající je povinen na faktuře vyznačit název zakázky a číslo smlouvy, na základě kterých je dodávka realizována. Kupující je oprávněn fakturu prodávajícímu vrátit, jestliže tato nemá náležitosti daňového dokladu či neobsahuje kupujícím požadované údaje. Námitky proti údajům uvedeným na faktuře může kupující uplatnit do 10 dnů od jejího doručení kupujícímu s tím, že ji odešle prodávajícímu s uvedením výhrad. Po tuto dobu není kupující v prodlení s úhradou faktury, nová lhůta splatnosti počíná plynout po doručení opravené faktury.
4. Prodávající se zavazuje, že na jím vydaných daňových dokladech bude uvádět pouze čísla bankovních účtů, která jsou správcem daně zveřejněna způsobem umožňujícím dálkový přístup (§ 98 písm. d) zákona č.235/2004 Sb., o dani z přidané hodnoty). V případě, že daňový doklad bude obsahovat jiný než takto zveřejněný účet, bude takovýto daňový doklad považován za neúplný a kupující vyzve prodávajícího k jeho doplnění. Do okamžiku doplnění si kupující vyhrazuje právo neuskutečnit platbu na základě tohoto daňového dokladu“
5. V případě, že kdykoli před okamžikem uskutečnění platby ze strany kupujícího na základě této smlouvy bude o prodávajícím správcem daně z přidané hodnoty zveřejněna způsobem umožňujícím dálkový přístup skutečnost, že prodávající je nespolehlivým plátcem (§ 106a zákona č.235/2004 Sb., o dani z přidané hodnoty), má kupující právo od okamžiku zveřejnění ponížít všechny platby prodávajícímu uskutečňované na základě této smlouvy o příslušnou částku DPH. Smluvní strany si sjednávají, že takto prodávajícímu nevyplacené částky DPH odvede správci daně sám kupující v souladu s ustanovením § 109a zákona č. 235/2004 Sb.

Článek IV.
MÍSTO PLNĚNÍ

1. Prodávající zajistí dopravu zboží na místo plnění určené kupujícím, kde kupující zboží převezeme na základě předávacího protokolu.
2. Místem plnění je: VODÁRNA PLZEŇ a.s., Malostranská 143/2, Doudlevice, 326 00 Plzeň

Článek V.
DOBA DODÁNÍ

1. Zboží dle této smlouvy bude kupujícímu dodáno (odevzdáno), vč. fakturace, **nejpozději do 17. 7. 2020.**
2. Závazek prodávajícího je splněn dodáním předmětu plnění (odevzdáním zboží) dle této smlouvy v místě plnění, jeho předvedením, odzkoušením, zaškolením obsluhy a převzetím bezvadného plnění kupujícím na základě předávacího protokolu - dodacího listu, podepsaného prodávajícím a kupujícím. Cena za zaškolení je součástí kupní ceny.

Článek VI.
ZÁRUKA A SERVIS

1. Práva kupujícího z vadného plnění zakládá vada, kterou má věc při přechodu škody na kupujícího, byť se projeví až později. Právo kupujícího založí i později vzniklá vada, kterou prodávající způsobil porušením povinnosti.
2. Proávající poskytne kupujícímu záruku za jakost zboží ve smyslu ust. § 2113 a násl. zák. č. 89/2012 Sb., občanský zákoník: prodávající se zavazuje, že věc (zboží) bude po určité době (záruční doba) způsobilá k použití pro obvyklý účel a že si zachová obvyklé vlastnosti.
3. Záruční doba činí 24 měsíců od protokolárního předání předmětu koupě kupujícímu nebo 2000 motohodin, podle toho, která skutečnost nastane později. Záruka na příslušenství (4x lopata, 1x naklápěcí hlava Power Tilt PTA070 vč. hydraulického upínače lopat a bourací kladivo ALLKOR S 55) je 24 měsíců a nevztahuje se na běžné opotřebení. Servis a opravy stroje vč. příslušenství v záruční i pozáruční době řeší dodavatel předmětu plnění.
4. Proávající je povinen zahájit úkony směřující k odstranění řádně reklamované vady ve lhůtě 24 hodin od uplatnění práv z vadného plnění / záruky za jakost v místě provozování, příp. v sídle prodávajícího, nestanoví-li s ohledem na rozsah vady kupující lhůtu delší.
5. Pravidla a podmínky plnění záruky jsou dále stanoveny záručním ujednáním – Plánem ochrany, který je přílohou č. 2 této smlouvy. Proávající se zavazuje dodat konkretizovaný Plán ochrany s doplněnými identifikačními údaji přidělenými výrobcem k předmětu plnění při předání předmětu plnění.
6. Smluvní strany výslovně sjednávají, že ustanovení Plánu ochrany – Všeobecné podmínky – „Úhrada poplatku Plánu ochrany“, který je přílohou č. 2 této smlouvy, se pro účely této smlouvy nepoužije.
7. Smluvní strany výslovně sjednávají, že ustanovení Plánu ochrany – Všeobecná vyloučení – „Smluvní odpovědnost“, který je přílohou č. 2 této smlouvy, se pro účely této smlouvy nepoužije.

Článek VII.
NABYTÍ VLASTNICKÉHO PRÁVA

1. Kupující nabývá vlastnické právo ke zboží okamžikem předání zboží v místě dodání.

Článek VIII.
ODSTOUPENÍ OD SMLOUVY

1. Kupující je oprávněn odstoupit od této smlouvy v případě, kdy prodávající nedodá zboží do jednoho měsíce od doby dodání, sjednané v čl. V. této smlouvy.

2. Odstoupení od smlouvy bude písemné a bude doručeno prodávajícímu.

**Článek IX.
SMLUVNÍ POKUTY**

1. Při prodlení prodávajícího s dodáním zboží je prodávající povinen zaplatit kupujícímu smluvní pokutu ve výši 0,05 % z ceny nedodaného zboží za každý den prodlení.
2. V případě prodlení s nástupem na odstraňování záručních vad zavazuje se prodávající uhradit kupujícímu smluvní pokutu ve výši XXXX % z kupní ceny za každou vadu a za každý den prodlení.
3. Při prodlení kupujícího s platbou kupní ceny je kupující povinen zaplatit prodávajícímu smluvní pokutu ve výši 0,05% z nezaplacené částky kupní ceny za každý den prodlení.
4. Smluvní strany se výslovně zavazují k plnění dohodnutých smluvních pokut a sankcí v této smlouvě uvedených. Tyto smluvní strany hradí nezávisle na tom, zda a v jaké výši vznikne druhé straně v této souvislosti škoda, kterou lze vymáhat samostatně (smluvní strany výslovně vylučují aplikaci ustanovení § 2050 zákona č. 89/2012 Sb., občanský zákoník).

**Článek X.
OSTATNÍ USTANOVENÍ**

Smluvní strany se dohodly na následujících ustanoveních:

1. Smlouva nabývá platnosti dnem podpisu oběma smluvními stranami a účinnosti dnem jejího uveřejnění prostřednictvím registru smluv dle zákona č. 340/2015 Sb., o registru smluv.
2. Tuto smlouvu lze měnit pouze písemným oboustranně potvrzeným ujednáním výslovně nazvaným *Dodatek ke smlouvě*. Jiné zápisy, protokoly apod. se za změnu smlouvy nepovažují.
3. Pokud se případný spor z této smlouvy nepodaří vyřešit smírně, všechny spory vznikající z této smlouvy a v souvislosti s ní přitom budou rozhodovány soudy. Smluvní strany se dohodly, že místně příslušným soudem k projednání a rozhodnutí sporů a jiných právních věcí vyplývajících z právního vztahu založeného touto smlouvou, jakož i ze vztahů s tímto vztahem souvisejících, je v případě, že k projednání věci je věcně příslušný krajský soud, Krajský soud v Plzni a v případě, že k projednání věci je věcně příslušný okresní soud, Okresní soud Plzeň - město.
4. Smluvní strany se dohodly na vystavování smluvní agendy (smluv a dodatků) ve třech (3) vyhotoveních, z nichž dva (2) náleží kupujícímu a jedno (1) obdrží prodávající.

5. Obě smluvní strany prohlašují, že došlo k dohodě o celém rozsahu této smlouvy. Prohlašují shodně, že smlouva byla uzavřena svobodně a vážně, že nebyla uzavřena v tísní ani za nápadně nevýhodných podmínek pro kteroukoliv z nich.
6. Smluvní strany berou na vědomí, že tato smlouva dle zákona č. 340/2015 Sb., o registru smluv, podléhá uveřejnění prostřednictvím registru smluv. Smluvní strany se dohodly, že smlouvu k uveřejnění prostřednictvím registru smluv zašle správci registru kupující.

Přílohy:

Příloha č. 1 – cenová nabídka ze dne 14. 5. 2020

Příloha č. 2 – Plán ochrany

V Plzni dne

V Plzni dne

.....
VODÁRNA PLZEŇ a.s.

████████████████████
generální ředitel

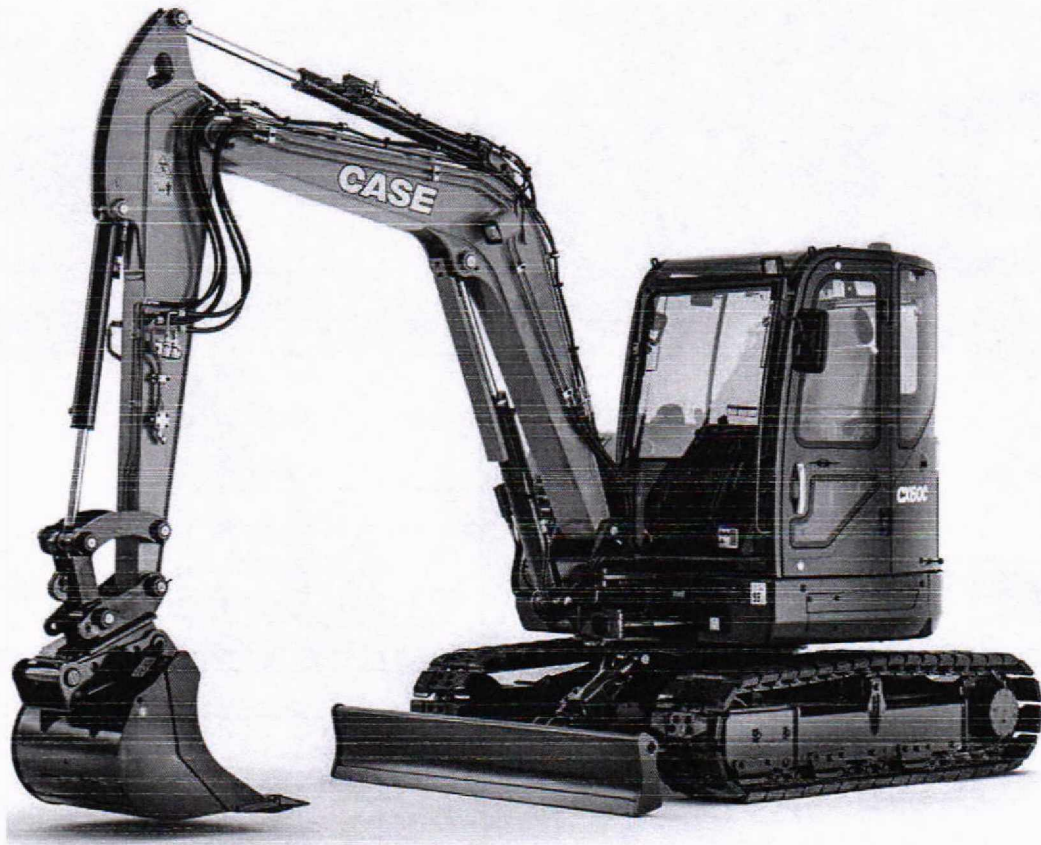
Digitálně podepsal ██████████
DN: c=CZ, 2.5.4.97=NTRCZ-25205625,
o=VODÁRNA PLZEŇ a.s., ou=501685,
cn=████████████████████,
sn=████████████████████, givenName=████████████████████,
serialNumber=P204487,
title=Generální ředitel
Datum: 2020.06.02 15:06:28 +02'00'

.....
AUTO HELUS s.r.o.

████████████████████
jednatel společnosti

Digitálně
podepsal ██████████
Datum:
2020.06.02
14:11:53 +02'00'

Cenová nabídka pro Vodárnu Plzeň a.s.



Pásové mini-rýpadlo CASE CX60C

Nabídka č.:	1	Nabídku připravil:	██████████
Datum vystavení:	14.5.2020		Tel.: ██████████
Platnost do:	Do vyprodání		E-mail: ██████████



Konfigurace stroje zcela nové generace:

- Minirypadlo se zkrácenou zádí, klimatizovanou kabinou a pryžovými pásy
- Přepravní rychlost stroje – nižší 2,0 km/h, vyšší 3,9 km/h
- Kombinovaná přídavná hydraulika s proporčním ovládním na joysticku
- Monoblokový výložník
- Planýrovací radlice
- Motor - Yanmar 4TNV98C-XYB, emisní norma Tier 4F
- Kabina – odklápěcí, odhlučněná, antivibrační uložení na silentblocích
- Poloměr otáčení zkrácené zádí 1,08 metru

Základní údaje:	Provozní hmotnost stroje	Kg	5.980
	Délka násady - alternativy	M	1,90
	Hloubkový dosah	M	3,99
	Vodorovný dosah	M	6,35
	Hloubkové lopaty - rozsah	Mm	300 – 900
	Svahová dostupnost	%	58%, (30 stupňů)

Technická specifikace stroje:

Motor:	Model		YANMAR
	Palivo		diesel
	Objem válců	L	3,2
	Počet válců		4
	Sání motoru		Atmosférické
	Maximální výkon	kW / HP	48 / 65
	Jmenovité otáčky při zatížení	ot./min	2200

Hydraulický systém:	Druh čerpadla	3 ks	2 ax.pístová,1 zubové
	Max. výkon	l/min	2x 57 + 1x 38
	Max. tlak	Bar	220

Rozměry stroje:

Přepravní délka	5,63 m
Přepravní výška	2,55 m
Hmotnost	5.980 kg
Úhel vytočení výlož.	50 doprava
Úhel vytočení výlož.	70 doleva
Výklopná výška lopaty	4,29 m
Poloměr otáčení zádě	1,08 m
Radlice – výška	0,30 m



Standardní výbava stroje:

- Násada 1,9 m
- Pryžové pásy šíře 400 mm
- Automatický volnoběh motoru
- 2 pracovní režimy stroje
- Certifikovaná kabina s bezpečnostními systémy ROPS/FOPS/TOPS
- **Elektronická klimatizace**
- Immobilizér formou bezpečnostního kódu
- Dotykový barevný displej velikosti 5,7 palce
- **Radio vč. USB a funkcí Bluetooth pro mobilní telefon**
- 2 přepravní rychlosti s automatickým podřazováním dle potřeby kroutícího momentu
- Planýrovací radlice
- Kombinovaný přídatný hydraulický okruh s proporciálním ovládáním na joysticku
- Sklápěcí kabina
- Stavitelná, odpružená sedačka s vyhříváním

- Příprava pro hydraulický rychloupínač
- Maják
- Sada pro jeřábování
- Zadní kamera
- Elektrické tankovací čerpadlo

Specifikace upínače příslušenství PowerTilt:

Power Tilt – originální otočné ústrojí od výrobce HELAC vybavujeme z jedné strany přípojovacími závěsy pro rameno rypadla dle značky. Druhá strana PT je ukončena jako hydraulický upínač s výstupem na násadu konkrétního rypadla např CX60C).

POPIS: Power Tilt PTA070 - pro stroje o hmotnosti max. 7 tun nabízíme speciální naklápěcí hlavu, která bude vybavena hydraulickým rychloupínačem systém čep/čep a s naklápěním power tiltu 2 x 90°. Naklápěcí hlava Power Tilt PTA070 vybavena hydraulickým rychloupínacím zařízením s možností upnutí nabízeného příslušenství lopat vč. bouracího kladiva ALLKOR S 55.

Činnost naklápění Power Tiltu bude ovládáno okruhem určeným pro svahovací hydraulickou lžící. Zajišťování nářadí bude ovládáno dalším hydr.okruhem rychloupínače (připraveno na rypadle).

Součástí dodávky je montáž na rypadlo.

Typ Powertilt	PTA070
Hmotnost stroje (t)	7,0
Hmotnost Powertilt (kg)	96
Naklopení	180°
Požadovaný průtok oleje (l/min)	22 - 45
Rozsah tlaku (bar)	210
Cena bez DPH	



Specifikace bouracího kladiva ALLKOR S 55

- výrobce ALL-KOR, Jižní Korea
- certifikováno CE
- servis zajištěný
- určeno pro rypadla 4-6 t
- **hmotnost 385 kg**
- pro tlak 95-130 bar a průtok 30-60 l/min
- 500-950 úderů za minutu
- průměr oškrtu 68 mm
- odhlučňené provedení
- součástí dodávky je 2 ks oškrtů (kulová hlava) a plnicí sada dusíkem
- kladivo je dodáváno s adapterem pro uchycení na rypadlo a sadou hadic vč. rychlospojek

Dodací termín: obratem , příslušenství dle objednávky 4-6 týdnů

Záruční podmínky

Záruční doba na rypadlo je 24 měsíců/ 2000 mth a to dle Plánu ochrany, který je dodáván k uvedenému stroji bezplatně.

Záruční doba na příslušenství je 24 měsíců.

Záruční i pozáruční servis zajišťuje společnost AUTO HELUS s.r.o.

Servisní zajištění strojů

Záruční a pozáruční servis je zajišťován po celém území České Republiky prostřednictvím mobilních servisních dílen. Nástup autorizovaného servisního technika je nejpozději do 48 hodin od nahlášení závady.

CASE
CONSTRUCTION

**PLAN
OCHRANY**



Pravidla a Podmínky

DEFINICE

Porucha

Bude znamenat jakoukoliv elektrickou, hydraulickou nebo mechanickou poruchu pojistkou krytého dílu, prokazatelně způsobenou jenom vadnými materiály nebo továrním zpracováním a způsobující náhlé a nepředvídané přerušování funkcí dílu, a který po opravě nebo výměně může pokračovat v práci.

Zákazník

Bude znamenat jméno majitele (nebo nájemce, když je stroj pronajatý) stroje, který má bydliště kdekoli na světě.

Opravář

Bude znamenat jakékoliv schválené obchodní zastoupení.

Díly

Bude znamenat ty díly, které byly namontované v továrně nebo originální díly výrobce, namontované autorizovaným prodejcem.

Oprava/výměna

Bude znamenat obvyklé a přiměřené náklady za díly a/nebo práci pro opravu nebo výměnu stroje, pokryté tímto Plánem ochrany, vyjma některých takových, jako jsou návratné náklady prodejce a jakékoliv díly, u kterých náklad může převyšovat limit pojištění pro jakoukoliv reklamaci a pro souhrn všech reklamací, které se týkaly tohoto Plánu ochrany.

Limit pojištění

Maximální ručení v tomto Plánu Ochrany pro jakýkoliv stroj během doby pojištění nepřekročí 100% hodnotu stroje, pokud se týká jakékoliv poruchy a/nebo 100% hodnotu stroje celkem v průběhu doby pojištění.

Územní ohraničení

Plán ochrany se bude týkat oprav u jakéhokoliv oprávněného obchodního zastoupení CASE Construction za předpokladu, že obchodní zastoupení je umístěné v zemi, které se program Plán Ochrany Case pro danou konstrukci stroje týká.

Ošetření reklamací

Bude znamenat organizaci, která bude vyšetřovat příčinu poruchy.

POVINNOSTI ZAKAZNIKA

Provoz a ošetření

Zákazník musí na své vlastní náklady udržovat, provozovat a ošetřovat stroj, chráněný tímto Plánem ochrany tak, jak je uváděno v jeho návodu k obsluze. Zákazník musí udržovat přiměřené záznamy o údržbě stroje a průběhu servisu, včetně použití originálních dílů výrobce.

Aby bylo pojištění podle této dohody platné, musí zákazník udržovat zakoupené zařízení, kterého se tento Plán ochrany týká, ve shodě s doporučeními výrobce. Použity budou pouze originální díly a spotřební materiály výrobce. Zanedbání těchto povinností může mít za následek odmítnutí jakékoliv předložené reklamace a případné zrušení této smlouvy.

Ošetření a kontrola

Zákazník musí zajistit kompletní servis a kontrolu stroje, krytého tímto Plánem ochrany, podle tabulek a postupů, uvedených v návodu k obsluze.

Oprava

Při žádosti o opravy kryté pojistkou, musí zákazník předložit tento Plán ochrany a, pokud se budou vyžadovat, také záznamy o údržbě a průběhu ošetření stroje.

Prevence

Zákazník má zabezpečit (pokud je to v jeho pravomoci) že,

A) jsou plněny všechny nezbytné úkony tak, aby vyhověly všem zákonným povinnostem, vztahujícím se na stroje, kryté tímto Plánem Ochrany;

B) jsou zavedeny všechna přiměřená opatření, nutná k předcházení jakékoli poruchy na stroji, krytého tímto Plánem ochrany

Změna nebo úprava

Zákazník zajistí (pokud to je v jeho pravomoci), že je prodejce informován o všech navrhovaných změnách nebo úpravách na stroji a všech navrhovaných odchylkách od normálních pracovních podmínek (tzn. zemědělství, průmysl a/nebo stavba).

Pravidla a Podmínky

VSEOBECNE PODMÍNKY

Úhrada poplatku Plánu ochrany

Platba za Plán ochrany musí být uhrazena k datu registrace Plánu Ochrany. Jestliže platba nebude uhrazena do 30 dnů od data registrace, potom tato smlouva může být zrušena.

Refundace poplatku Plánu ochrany

Platba za tento Plán ochrany není refundovatelná.

Oprava/Výměna

Vycházejí ze smluvních podmínek, stavu a omezení a za předpokladu, že zákazník vždy plnil Povinnosti zákazníka, uvedené zde v tomto textu, potom obchodník opraví nebo vymění, podle toho co zvolí, jakékoliv díly stroje krytého tímto Plánem ochrany, u kterých dojde k poruše v územních hranicích během doby krytí, zákazníkovi zdarma, ať již jde o díly nebo práci

Zákonem daná a smlouvou zaručená práva

Tento Plán ochrany vám neomezí vykonávání vašich smlouvou zaručených, zákonných nebo vyplývajících ze zákona práv jako zákazníka maloobchodního prodejce stroje nebo vaše práva vyplývající z výchozí záruky výrobce.

Subrogace (převzetí práv a nároků za jinou osobu)

Claims Service bude mít oprávnění při vzniku jakékoliv ztráty podniknout ve jménu a ve prospěch zákazníka neomezené vedení řízení a vyřešení jakéhokoliv jednání na své vlastní náklady a pro svůj vlastní prospěch, ale ve jménu zákazníka, a získat zpětně odškodnění nebo zajistit pojištění od jakékoliv třetí strany, vzhledem ke všemu, co je kryté tímto Plánem ochrany.

Autorizace opravy

Žádné opravy nemohou být zahájeny, dokud nejsou schváleny prodejcem.

Náklady demontáže

Jakékoliv informativní demontážní náklady budou hrazeny pouze jako část opodstatněné reklamace.

Povinností zákazníka je schválení demontáže a zaplatit náklady, jestliže taková demontáž prokáže, že závada není na zodpovědnosti prodejce

Zabezpečení stroje

Pro zabezpečení stroje, krytého tímto Plánem ochrany, provede zákazník všechny přiměřené kroky, chránící stroj před ztrátou a nebo poškozením a udržujícího ho ve vhodném stavu.

Ošetření a servis

Stroj, krytý tímto Plánem ochrany, musí být ošetřen ve shodě s doporučeními výrobce a ve lhůtách doporučených intervalů.

Arbitráž

Jestliže by měla vzniknout nějaká neshoda, jako např. velikost platby, která by měla být zaplacená podle tohoto Plánu Ochrany (ručení je jinak uznané), taková neshoda bude odkázána k arbitrovi (rozhodci), jmenovanému stranami ve shodě s ustanoveními zákona. Pokud je jakákoliv neshoda tohoto stavu předložena arbitrážnímu nálezu, bude stav předcházející jakémukoliv právnímu jednání vůči prodejci.

Tiskopis přihlášky

Podmínkou, která předchází jakékoliv odpovědnosti prodejce provést jakoukoliv platbu podle tohoto Plánu ochrany, je řádné dodržování a plnění termínů a podmínek tohoto Plánu ochrany zákazníkem natolik, že se vztahují ke všemu, co má být provedeno a nebo vyhovuje zákazníkovi a pravdivá prohlášení a odpovědi obsažené v tiskopisu přihlášky.

Další záruky

Prodejce nebude zodpovědný za žádné reklamace, pokryté ostatními existujícími zárukami, ručením nebo pojištěním vzhledem k čemukoliv kromě částky, která je splatná pod takovou zárukou, ručením nebo pojištěním.

Podvodné reklamace

Jestliže je nějaká reklamace v jakémkoliv ohledu podvodná, všechny výhody vyplývající z tohoto Plánu ochrany propadnou.

Protesty proti tomuto Plánu ochrany

Prodejce nebude zodpovědný za jakékoliv prohlášení nebo protest, psané nebo ústní (ať je provedené kýmkoliv) které odporuje termínům a podmínkám tohoto Plánu Ochrany, ledaže by takové prohlášení nebo protest bylo podepřené písemně prodejcem jeho jménem v hranicích, specifikovaných v Seznamu tohoto Krytí.

Pravidla a Podmínky

VSEOBECNA VYLOUCENI

Tento Plán ochrany nekryje:

Preventivní postupy a náklady opět néhovracení

Náklady zavedení postupů preventivní údržby nebo náklady opětného vrácení výrobcí stroje krytého tímto Plánem ochrany nebo jakéhokoliv dílu z něho, ani náklady změn, doplňků, zlepšení nebo generálních oprav.

Následná ztráta

Ztráta používáním stroje krytého tímto Plánem ochrany nebo ostatní následná ztráta, penále za odklad nebo zdržení, nebo ve spojení se zárukami činnosti nebo výkonnosti, nebo jakékoliv zákonné odpovědnosti jakékoliv vlastností.

Používání nástrojů, nesouvisející poškození

Jakýkoliv porucha

A) způsobená používáním jakéhokoliv náradí nebo postupu během procesu údržby, kontroly, úpravy nebo generální opravy;

B) kvůli požáru, blesku, explozi, uhašení požáru nebo následné demolice, letadlu nebo jinému vzdušnému zařízení nebo předmětů z nich spadlých, krádeži nebo pokusu o krádež, zřícení budov, záplavě velkou vodou, úniku vody ze zařízení obsahujícího vodu, zemětřesení, poklesu terénu, sesouvání půdy, lavině, vichřici, smršti, sopečnému výbuchu, nebo podobným přírodním katastrofám.

C) kvůli vandalství, zlomyslnému poškození nebo podobnému jednání

Opotřebování

Cena nápravy závady, nebo vylepšení, nebo ztráty, nebo poškození vzniklé z normálního opotřebením nebo

otěru, nebo jakýkoliv díl stroje nebo jeho degradace, nebo omezení činnosti v provozu kvůli pracovní zátěži, abrazi, erozi nebo korozi, která nejsou způsobeny vadami v materiálech.

Předem existující závady

Jakákoliv porucha kde závada(y) může být důvodně uvedena přiměřeně kvalifikovaným technikem, že existovala před začátkem období krytého Plánem ochrany.

Předchozí oprava

Jakákoliv ztráta vzniklá z jakékoliv neúplné, neúčinné nebo nevhodné opravy.

Opakované poruchy

Vracející se poruchy, které se přihodí v průběhu 60 dnů.

Přeprava

Náklady přepravy stroje, krytého tímto Plánem ochrany, do a/nebo z místa opravy nebo servisu.

Tachograf

Jakákoliv havárie, kde bylo zasahováno do tachografu/ motohodin/ odometru, kdy byl změněný, odpojený nebo nepracuje a nebylo to ohlášeno autorizovanému OEM prodejci.

Specifikace výrobce

Jakákoliv ztráta nebo poškození vyplývající z úpravy nebo změny specifikace výrobce.

Vastnictví obchodu

Stroje který jsou dočasně vlastněné nebo jinak (následkem zpětného prodeje nebo získané pro účel dalšího prodeje) obchodem poškozené při prodeji, ošetření nebo montáži zemědělského stroje

Úmyslná jednání

Jakýkoliv porucha způsobená:

A) úmyslným jednáním nebo záměrným zanedbáním zákazníkem;

B) zneužívání nenormálních podmínek přímo nebo nepřímo ;

Vyplývající z:

I) úmyslné přetěžování strojů krytých Plánem ochrany

II) experiment zahrnující zneužívání jakýchkoliv abnormálních podmínek krytých strojů.

III) testování jakéhokoliv druhu

Pravidla a Podmínky

Údržba

A) jakákoliv havárie stroje, krytého tímto Plánem ochrany, který nebyl ošetřen podle doporučených norem výrobce.

B) jakákoliv ztráta nebo poškození, která podle úsudku kvalifikovaného technika, jmenovaného prodejcem, byla způsobena úplně nebo zčásti z nedostatku údržby, zneužívání, zanedbání, zahrnující racionální preventivní kroky nebo přetěžování nebo nadměrnými otáčkami motoru stroje (těsnění regulátoru musí být nedotčené).

C) náklady spojené se pravidelnou údržbou a/nebo výměnou nebo jejich servisem, spotřební materiály jako oleje, filtry, chladicí kapalina apod. a normální opotřebení téhož (jestliže nejsou vyžadované pro opravy záručních vad). Vzniklé náklady na zlepšení, kryté tímto Plánem ochrany.

Přesčasové náklady

Náklady na přesčasovou práci požadované zákazníkem.

Vyměnitelné díly, nestandardní díly a seřízení

Náklady odstranění poruchy opravou nebo výměnou:

- mechanismus spojený se zemí, zahrnující ale ne omezený na kovové a pryžové pásy a zuby lopaty.
- náhradní díly vystavené opotřebování nebo považované za spotřební nebo které mohou vyžadovat pravidelné obnovení v normálních provozních podmínkách zahrnujících, ale ne omezené:

I) hnací mechanismus - filtry, těsnění krytu vahadla, řemeny ventilátoru, hnací řemeny, ventilátory, suché lamely kluzné třecí spojky, ložiska, konce tyče řízení, matice kol a závrtné šrouby, trubky, mechanismus pojezdového pásu a lamely pásu

II) elektrické zařízení - žárovky, pojistky, akumulátor(y), lampy, čočky, přístroje v kabině pro pobavení

III) hydraulika - filtry a hadice.

IV) vstřikování paliva - filtry, vstřikovače a znečištěné palivo.

V) brzdový systém - kotouče, třecí a protilehlé lamely, brzdová obložení (včetně ruční brzdy) a kabely

VI) různé - stírací lišty a raménka, sklo, sedadlo, obložení kabiny, bezpečnostní pásy, těsnící pásy, pryžová těsnění, dveřní plynové vzpěry, ruční páky, pneumatiky, zámky, závěsy dveří, zrcátka, karosérie a nátěr, opotřebitelné vložky ramen, čepy a pouzdra, hnací řemeny, plnění/tlak klimatizace, filtry kabiny, řetězy sloupů zvedacích vidlí, zvedací vidle, lopaty, zuby, boční nože, okopové lišty, etážové závěsy a

závěsné lišty; veškeré příslušenství připevněné na sklopnou část, Ramena a ramena nakladače; vložky a šrouby ramena, barva, šroubení kabiny a stříšky, zasklení, dveřní zámky, všechny hadice apod..

VII) pracovní předměty - oleje, mazací tuk, filtry, nemrznoucí směs (pokud není zapotřebí jako přímý následek poruchy krytého dílu)

VIII) pracovní předměty - oleje, mazací tuk, filtry, nemrznoucí směs (pokud není zapotřebí jako přímý následek poruchy krytého dílu)

c. jakékoliv zboží nebo díly, z nichž bylo odstraněno identifikovatelné číslo nebo značky výrobce.

d. jakékoliv použité zboží nebo díly z nich.

e. díly neschválený výrobcem.

f. jakékoliv vady a/nebo poškození, které mohou způsobit závadu v montážní skupině zboží, kde je takové zboží dodávané ve skupinách, které vyžadují sestavení.

g. jakékoliv díly které nemají nedostatek, ledaže by dobrá strojírenská praxe nedoporučila jejich použití.

h. jakékoliv díly které nemají nedostatek, ledaže by dobrá strojírenská praxe nedoporučila jejich použití.

Upozornění

Náklad jakéhokoliv mazadla nebo filtru, nutně potřebného během dokončení jakékoliv opravy podle této dohody je vyloučený.

Vyjmuté díly

Všechny díly, neuvedené v hlavních částech seznamu.

Dvojitě zvedání

Jakákoliv porucha způsobená jakoukoliv činností, ve které je náklad sdílený mezi jakoukoliv částí stroje, klasifikovaného jako zdvihací zařízení, a krytého tímto Plánem ochrany, a jakýmkoli jiným zdvihacím strojem.

Nestandardní díly

Jakákoliv porucha, vzniklá kvůli tomu, že nebyly dodrženy pokyny výrobce, nebo byly použity díly nebo přídavná zařízení neschválené výrobcem.

Vadná konstrukce

Jakýkoliv porucha zaviněná chybnou konstrukcí.

Zastaralé díly

Jakékoliv zvýšení ceny nad výrobcem poslední vydaný ceník pro výměnu zničené nebo poškozené části, která již není déle k dispozici.

Pravidla a Podmínky

Další rozšíření Plánu Ochrany, záruky nebo ručení

Jakákoliv porucha, která je nárokovatelná ve smluvních podmínkách jakéhokoliv jiného Plánu ochrany, záruky nebo ručení.

Penále

Penále za jakékoliv opoždění nebo zdržení, zaplacení odškodnění nebo jakoukoliv jinou následnou ztrátu, poškození nebo závazky, pokud nejsou výslovně kryté tímto Plánem ochrany.

Neschválené opravy

Opravy a/nebo výměny, předem neschválené prodejcem.

Smluvní odpovědnost

Jakákoliv odpovědnost, která je dána na základě smlouvy, která není připojená, při absenci smlouvy jiné, než která je poskytnutá zde v tomto textu.

Požár, krádež, povodeň, nahodilé poškození a jiná rizika

Tato smlouva nekryje zničení nebo poškození způsobené požárem jakkoli způsobeným, zdali z vnitřních nebo vnějších příčin, bleskem, výbuchem, etadlem a dalšími spadlými leteckými zařízeními, uhašením požáru nebo pozdějším zbouráním, krádeží nebo pokusu o ní, zatopení povodní, únikem vody ze zařízení obsahujícího vodu, poklesem terénu, sesouváním půdy nebo podobnými přírodními katastrofami

Válečná nebezpečí

Jakýkoliv následek války, invaze, jednání cizích nepřátel, válečných stavů (zdali je válka otevřená nebo není), občanské války, povstání, revoluce, vzpoury, vojenské nebo uchvatitelské síly, konfiskace, nebo zestátnění, nebo zabavení, nebo zničení, nebo poškození cizí věci, nebo nařízení jakoukoliv vládou nebo veřejnou nebo místní mocí.

Teroristické činy

Ztráta nebo poškození způsobené přímo nebo nepřímo požárem nebo explozí, nebo které se stane prostřednictvím nebo v důsledku občanského nepokoje a/nebo terorismu, prohlašujeme, že z důvodu této definice jakákoliv ztráta nebo poškození je tímto Plánem ochrany nekryté, náklady na přezkoušení, zda je taková ztráta nebo poškození kryté, bude na zákazníkovi. Pro účely tohoto Plánu ochrany erorismem bude míněn jakýkoliv skutek jakékoliv osoby, jedající v zájmu nebo ve spojení s jakoukoliv organizací s činnostmi, vedenými směrem k převratu nebo ovlivňování jakékoliv vlády de iure nebo faktickou silou nebo násilím. Při jakékoliv soudní při nebo jiném soudním řízení, kde prodejce prohlásí, že z důvodu této definice žádná ztráta nebo poškození není tímto Plánem ochrany kryté, náklady přezkoušení, zda taková ztráta nebo poškození jsou kryté, bude na zákazníkovi.

Nukleární nebezpečí

a) ztráta nebo zničení nebo poškození absolutně jakéhokoliv majetku, nebo absolutně jakékoliv ztráty nebo náklady, z toho vyplývající nebo tím vzniklé, nebo jakékoliv následující ztráty.

b) jakákoliv zákonná povinnost jakékoliv přirozené vlastnosti;

Přímo nebo nepřímo způsobená nebo přispívající k tomu nebo vzniklá z toho.

i) ionizující záření nebo znečištění radioaktivitou z jakéhokoliv jaderného paliva nebo z jakéhokoliv jaderného odpadu ze spalování jaderného paliva.

ii) radioaktivní, toxický, explozivní nebo jiné nebezpečné vlastnosti jakékoliv explozivní jaderné montážní skupiny nebo jaderného dílu z ní.

Akustický třesk

Ztráta, zničení nebo poškození přímo zapříčiněné tlakovými vlnami, způsobenými letadlem nebo přeletem jinými vzdušnými zařízeními při zvukových nebo nadzvukových rychlostech. Ukončení krytí Prodejce se sprostí svého závazku vyplývajícího z tohoto Plánu ochrany, jestliže:

Pravidla a Podmínky

- a) servis (jiný než normální údržba a výměna
- b) servisních položek) je provedený u někoho jiného než autorizovaného prodejce; nebo
- c) stroj je změněný nebo upravený způsobem, neschváleným výrobcem; nebo
- d) motohodiny stroje, tachograf nebo odometer se staly neúčinnými nebo byly jinak zmanipulovány; nebo
- e) stroj je přemístěn z Polska nebo baltských států.
- f) zakoupený stroj není udržován ve shodě s doporučeními výrobce a v opravárenském zařízení, schváleném výrobcem.
- g) Jestliže nebyly použity pouze originální díly a spotřební materiály výrobce.

PRENESENÍ PLÁNU OCHRANY NA PRODEJ POUZITEHO STROJE

Jakákoliv neukončená část tohoto Plánu ochrany může být přenesená, v jednom případě, na následujícího zákazníka stroje pouze tehdy, jestliže:

- a) následující koupě je provedena před zaniknutím tohoto Plánu ochrany.
- b) je stanovené, že stroj musí být v uspokojivém stavu, následující prohlídka, provedená u autorizovaného prodejce a podle pokynů prodejce je na náklad následujícího zákazníka; a který přenesení dokumentaci do formy poskytnuté autorizovaným prodejcem, zde jsou správně dokončené a předložené ke schválení společně s kontrolní zprávou; a
- c) písemné potvrzení přenesení spolu opraveným Plánem ochrany je přijaté následujícím zákazníkem.

POSTUPY REKLAMACE

Kontakt

Pro zjištění příčiny poruchy zajistěte kontrolu stroje, krytého tímto Plánem ochrany a spojte se s vaším prodejcem, který tento Plán ochrany vydal nebo jakýmkoliv jiným prodejcem. Připravte prosím pro

prodejce následující dokumenty:

- a) tento Plán ochrany
- b) důkaz ošetření (servisu), včetně použití originálních dílů výrobce.

Prokazatelná příčina

Prodejce stanoví příčinu poruchy a zkontroluje, zda díl(y) přímo způsobující poruchu, jsou kryté tímto Plánem ochrany.

Zadržení dílů

Prodejce bude povinen ponechat si všechny vyměněné díly, po vyřešení reklamace nebo jinak schválené, na maximální dobu 90 dnů.

Náhrada za ujetou vzdálenost

Náklady na ujetou vzdálenost nebudou hrazené.

Ohodnocení expertem

Před zahájením jakýchkoliv oprav a/nebo výměn v průběhu 24 hodin po oznámení reklamací, si Claims Service ponechává právo zkontrolovat stroj, krytý tímto Plánem ochrany a předmět poškození, a zhodnotit expertem. To bude znamenat samozřejmě srozumění a souhlas, že v případě jakéhokoliv sporu, který vznikne ohledně rozsahu ručení prodejce, rozhodnutí odhadce bude konečné a závazné pro prodejce i zákazníka.

Dokončení oprav

Na základě dokončení oprav, budou kompletní Claim Form (formulář reklamace), Faktura, a jakékoliv podpůrné dokumenty (ty mohou zahrnovat tento Plán ochrany) doručeny opravujícím prodejcem k úhradě. Pokud je to potřebné, Claims Service zašle Plán ochrany zpět zákazníkovi k následujícímu přezkoumání; zkontrolujte prosím, zda je nedotčený. Jakékoliv dodatečné náklady nekryté tímto způsobem, nebo přesahující smluvní podmínky tohoto Plánu ochrany, musí být v době opravy vyrovnány přímo s obchodníkem. U prodejce, doručujícího dokumentaci vaším jménem, bude předpokládáno, že má pravomoc přijmout přímou platbu za náklad opravy a/nebo výměny.

Lhůty předložení reklamace

Aby mohlo být zvaženo krytí, musí být reklamace předložena ve lhůtě 30 dnů po dokončení opravy stroje.

Přehled

Plán ochrany číslo:	CCZ-00685-20190916-206424
Jméno zákazníka:	Správa a údržba silnic Plzeňského kraje p.o.
Adresa zákazníka:	Koterovská 162 Plzeň 326 00
Jméno prodejce:	Agri Cs
Adresa prodejce:	Hybesova 14, Hustopeče, Tschechische Republik, 693 01, VAT No.CZ26243334
Model stroje:	580ST TC 4WD
Výrobní číslo stroje:	NZHH04026
Datum ukončení platnosti Plánu ochrany:	29/09/2021
Stanovení hranice celkově odpracovaných hodin:	2000
Hrazení Plánu ochrany:	Premier

Podpis a razítko prodejce

Datum podpisu

Podpis zákazníka

PREMIER

Přehled pokrytí

TOVÁRNĚ NAMONTOVANÉ TOPENÍ A KLIMATIZACE

- Akumulátor
- Spojka
- Kompresor
- Kondenzor
- Vysoušeč
- Výparník
- Expanzní ventil
- Výměník vytápění
- Hadice
- Řemenice
- Těsnění a těsnící kroužky
- Ovladače topení a klimatizace, ventily

RAMENA

- Ramena rypadlonakladačů
- Násady ramen rypadel a rypadlonakladačů
- Ramena rypadel
- Ramena (výložníky) kolových a smykem řízených nakladačů

PŘEVODOVKY/NÁPRAVY/HYDROSTATIKA

- Skříň nápravy
- Hřídel nápravy
- Kotouče spojky (pouze mokré)
- Lamely spojky (pouze mokré)
- Předloková hřídel spojky
- Skříň diferenciálu
- Pastorek / ozubený věnec diferenciálu
- Náboj hnací nápravy
- Hnací hřídel s kardanovými klouby
- Opěrné ložisko hnací hřídele
- Elektronický ovladač převodovky a ventil
- V oleji ponořené řetězy a řetězová kola
- Pastorek koncového převodu
- Planetové převody koncového převodu
- Snímač pohonu předního kola

- Hydraulický pohon / pojezdový motor
- Hydraulické čerpadlo pojezdu
- Hydraulicky ovládaná převodovka-ovládací ventil
- Hydrostatika/hydraulické čerpadlo pojezdu
- Hydrostatický motor
- Plnicí hydrogenerátor hydrostatické převodovky
- Hydrogenerátor hydrostatické převodovky
- Uvnitř mazaná skříň spojky
- Pákový mechanismus ovládní uvnitř převodovky
- Vnitřní mokré provozní brzdy
- náprava MFWD / včetně montážní skupiny diferenciálu
- Hnací hřídel a U spojení
- Unašeč planetového převodu
- Skříň spojky IPTO (dozery)
- Otáčivé hydraulické potrubí
- Rozdělovač pohonu/redukční skříň
- Motor otáčení a převodová skříň otáčení
- Ložisko točnice
- Měníč točivého momentu
- Čerpadlo měniče točivého momentu
- Přenos pojezdu
- Skříň převodovky
- Ozubená kola převodovky, ložiska a hřídele
- Čerpadlo převodovky
- Ovládací ventil jízdy
- Sekce pojezdu a otáčení (pouze) hlavního ovládacího ventilu
- Mokré řídicí spojky
- Ovládací táhla
- Vnější olejové potrubí
- Plnicí trubky (převodovka)
- Pneumatické ventily

PODVOZEK

- Těsnění a ložiska válečků a napínacích kol
- Napínací kladky podvozku

Z PODVOZKU VYPUŠTĚNO:

- Řetězové kolo, Pásy, Vložky, Šrouby, Řetězy, Nebo jakákoliv porucha či lom způsobené opotřebením

ZAMÍTNUTÍ PREMIER

Všechny díly, výše neuvedené, jako např. : Filtry, Řemeny, Mazadla, Nemrznoucí směs, Odvětrávače, Suché spojky, Akumulátory, Elektrické díly výše neuvedené, Vnější hydraulická těsnění včetně O-kroužků a lepených podložek, Hydraulické rychlospojky, Odřené hadice a seřizování apod.

PREMIER

Přehled pokrytí

Tento Plán nechrání jakékoliv poruchy jakéhokoliv dílu, způsobenou u nebo vyplývající z poruchy dílu neuvedeného v "Přehledu pokrytí", včetně čehokoliv, co má za následek poškození "Krytého dílu". "Kryté díly" se změny Plánem vybavení na přání a jsou limitovány zakoupeným Plánem vybavení na přání. Úplné detaily Plánu najdete v dokumentu Termíny a Podmínky.

MOTOR A VŠECHNY UVNITŘ MAZANÉ DÍLY V NĚM

- Pomocné převody
- Hadice přívodu vzduchu
- Vačková hřídel
- Ložiska vačkové hřídele
- Hnací kolo vačkové hřídele
- Katalyzátor
- Chladič vzduchu plnění motoru
- Systémy obohacení při studeném startu
- Ojnice a ložiska
- Ložiska a mechanismus klikové hřídele
- Kliková hřídel včetně předního a zadního těsnění klikové hřídele
- Hlavy válců / těsnění hlavy
- Vložky válců
- Nádrž Diesel Exhaust Fluid a dávkování systém
- Filtr částic nafty (Diesel Particulate)
- Potrubí systému EGR
- Elektronický modul ovládání motoru
- Blok motoru
- Montážní skupiny motoru a opěr
- Chladič motorového oleje
- Regulace otáček motoru, pákový mechanismus a kabely
- Ventilátor a pohon ventilátoru
- Montážní skupina filtru
- Setrvačnick, Ozubený věnec
- Přední a zadní víka motoru a těsnění
- Přední tlumič
- Palivové potrubí
- Nádrž paliva
- Dopravní čerpadlo paliva a těsnění
- Vstřikovací čerpadlo
- Vstřikovače
- Sací a výfukové potrubí a těsnění
- Plnicí trubka oleje
- Olejové potrubí
- Olejová vana a těsnění
- Čerpadlo oleje
- Písty a kroužky
- Snímače a vysílací jednotky tlaku/teploty
- Řemenice
- Chladič
- Sestava ramene vahadla
- Selektivní katalytický redukční systém
- Snímače, elektromagnety a používané svazky vodičů v těchto systémech
- Termostaty
- Převody časování
- Turbodmychadlo a těsnění
- Kryt a těsnění ventilů
- Vodní potrubí

HYDRAULIKA

- Akumulátor a jeho ochrany ventil
- Akumulátor brzd
- Snímač brzdového tlaku
- Brzdové čerpadlo, Brzdový ventil
- Diferenciální uzavírací ventil diferenciálu
- Čerpadla a motory
- Hydraulické válce
- Hydraulické hadice a potrubí
- Hydraulické motory
- Chladiče hydraulického oleje
- Hydrogenerátory
- Nádrž hydrauliky
- Hydraulické ventily
- Joysticky
- Redukční ventily tlaku
- Ventily vypouštěcí

ELEKTRIKA

- Alternátor
- Měřicí přístroje (palivoměry)
- Houkačky
- Přístrojové desky
- Elektronický pákový ovladač (joystik)
- Elektrické motory
- Snímače
- Elektromagnetické ventily
- Startér a elektromagnet startéru
- Spínače
- Systém ovládání pojezdu
- Regulátor napětí
- Svazky vodičů
- Ovládání hydrauliky, převodovky a motoru CPU

VYLOUČENÍ Z KRYTÍ U SVAZKŮ VODIČŮ

- Obroušené, odřené, viklající se nebo zkorodované přípojky

Digitálně
podepsal

Datum:

2020.06.02

14:13:26 +02'00'