

**SMLOUVA O PROVEDENÍ OPRAVY KANCELÁŘÍ V LÁZEŇSKÉM A RELAXAČNÍM CENTRU
RAŠÍNOVA**

uzavřená dle ust. §§ 2586 a násl. občanského zákoníku

mezi těmito smluvními stranami

STAREZ - SPORT, a.s.

se sídlem: Křídlovická 911/34, 603 00 Brno

IČO: 26932211

DIČ: CZ26932211

plátce DPH

společnost zapsaná v obchodním rejstříku vedeném Krajským soudem v Brně pod sp. zn. B 4174

bankovní spojení:

společnost zastoupená: Mgr. Martinem Mikšem, generálním ředitelem

kontaktní osoba:

dále jen „*objednatel*“

a

STAVBY VOJTA s.r.o

se sídlem: Olbrachtova 1746, 666 03 Tišnov

IČO: 03035611

DIČ: CZ03035611

plátce DPH

společnost zapsaná pod sp.zn. 83324 C..vedenou u Krajského soudu v Brně

bankovní spojení:

zastoupená Ing. Petrem Vojtou

kontaktní osoba:

dále jen „*zhotovitel*“

uzavírají tuto smlouvu:

I. Základní ustanovení a účel smlouvy

1. Tato smlouva je uzavřena dle ust. §§ 2586 a násl. zákona č. 89/2012, občanský zákoník (dále jen „*občanský zákoník*“); práva a povinnosti stran touto smlouvou neupravená se řídí příslušnými ustanoveními občanského zákoníku.
2. Zhotovitel prohlašuje, že bankovní účet uvedený v záhlaví této smlouvy je bankovním účtem zveřejněným ve smyslu zákona č. 235/2004 Sb., o dani z přidané hodnoty, ve znění pozdějších předpisů (dále jen „*zákon o DPH*“). V případě změny tohoto účtu je zhotovitel povinen doložit vlastnictví k novému účtu, a to kopií příslušné smlouvy nebo potvrzením peněžního ústavu; nový účet však musí být zveřejněným účtem ve smyslu předchozí věty.
3. Zhotovitel prohlašuje, že je odborně způsobilý k zajištění předmětu plnění podle této smlouvy.
4. Účelem této smlouvy je uspokojení potřeby objednatele spočívající v zajištění takové opravy kanceláří nacházejících se v 4 – 6 nadzemním podlaží v objektu Lázeňského a relaxačního centra Rašínova na adrese Rašínova 643/12, 602 00 Brno (dále jen „*LRC Rašínova*“), která umožní jejich řádné využití jako kvalitních kancelářských prostor.

II. Předmět smlouvy

1. Zhotovitel se zavazuje
 - a) provést stavební úpravy stropů, omítek, podlah ve třech kancelářích, na chodbě, schodišti a WC v LRC Rašínova, a to vše tak, jak je specifikováno touto smlouvou, vč. jejich příloh – dokumentací pro provedení stavby zpracovanou Ing. Ludvíkem Slámou, Bieblova 22, 613 00 Brno, obsaženou v příloze č. 2 této smlouvy (dále jen „*projektová dokumentace*“) a položkovým rozpočtem – oceněným výkazem výměr obsaženým v příloze č. 1 této smlouvy (vše dále jen „*díl*“).
2. Zhotovení díla zahrnuje i následující práce a činnosti:
 - a) zajištění a provedení všech opatření organizačního a stavebně technologického charakteru k řádnému provedení díla;
 - b) veškeré práce a dodávky související s řádnou realizací díla a s bezpečnostními opatřeními na ochranu lidí a majetku;
 - c) zajištění bezpečnosti práce a ochrany životního prostředí;
 - d) zajištění a provedení všech nutných zkoušek a revizí dle ČSN, případně jiných norem a obecně závazných právních předpisů vztahujících se k prováděnému dílu včetně pořízení protokolů o průběhu zkoušek), předání protokolů o provedení zkoušek / revizí objednateli ve třech vyhotoveních v listinné podobě a v jednom vyhotovení v digitální podobě na CD nosiči;
 - e) provedení komplexního vyzkoušení funkčnosti díla před jeho předáním objednateli;
 - f) zřízení staveniště a odstranění zařízení staveniště, včetně napojení na inženýrské sítě;
 - g) odvoz a uložení vybouraných hmot a stavební suti na skládku, včetně úhrady poplatku za uskladnění v souladu s ustanoveními zákona 185/2001 Sb. o odpadech a o změně některých dalších předpisů, ve znění pozdějších předpisů;
 - h) zajištění lešení, je-li k řádné realizaci díla potřeba,
 - i) uvedení všech povrchů dotčených realizací díla do původního stavu (např. přístupové cesty – chodby);

- j) pořizování fotodokumentace o průběhu zhotovení stavby a její předání objednateli při předání a převzetí plnění předmětu smlouvy v digitální podobě na CD;
 - k) provedení zaškolení obsluh objednatele (provozovatele) u všech částí stavby, které zaškolení obsluh vyžadují;
 - l) provádění průběžného každodenního úklidu všech přístupových cest k místu plnění díla, které budou jakkoliv znečištěny při realizaci díla a provedení celkového úklidu místa plnění a přístupových cest k místu plnění před předáním a převzetím díla;
3. Objednatel se zavazuje převzít dílo provedené bez vad či pouze s vadami, které nebrání jeho řádnému užívání, a zaplatit za poskytnuté plnění zhotoviteli za dohodnutých podmínek cenu dle čl. VII. této smlouvy. Vadami nebránícími řádnému užívání díla se rozumí pouze drobné ojedinělé vady, které samy o sobě ani ve spojení s jinými nebrání užívání díla funkčně nebo esteticky, ani jeho užívání podstatným způsobem neomezují.
4. Zhotovitel prohlašuje, že se seznámil s místem plnění a zároveň se seznámil se stavem prostor tak, jak to bylo možné před uzavřením smlouvy běžnou obhlídkou.

III. Doba plnění

1. Zhotovitel se zavazuje realizaci zahájit nejpozději následující pracovní den po předání staveniště.
2. Zhotovitel se zavazuje dílo realizovat dle harmonogramu prací, který tvoří přílohu č. 3 této smlouvy.
3. Dílo bude dokončeno nejpozději **35 dnů ode dne předání staveniště**.
4. Zhotovitel je oprávněn dílo na místě plnění realizovat denně v době od 6.00 do 18.00 hodin.

IV. Místo plnění

Místem realizace díla je LRC Rašínova, a to vnitřní prostory a místnosti nacházející se v 4, 5. a 6. nadzemním podlaží.

V. Práva a povinnosti zhotovitele

1. Zhotovitel se zavazuje provést dílo řádně dle podmínek této smlouvy. Dále je povinen se řídit při plnění této smlouvy obecně platnými předpisy a pokyny objednatele, které mu budou zadávány v průběhu plnění smlouvy.
2. Zhotovitel je povinen při plnění povinností vyplývajících z této smlouvy postupovat samostatně, odborně a s vynaložením veškeré potřebné péče k dosažení optimálního výsledku plnění smlouvy.
3. Dílo nebo jeho část vykazující prokazatelný nesoulad s projektovou dokumentací, harmonogramem prací či pokyny objednatele je zhotovitel povinen na žádost objednatele ve formě zápisu do stavebního deníku v přiměřené lhůtě odstranit. V případě, že tak zhotovitel neučiní, je objednatel oprávněn odstranit uvedené nedostatky třetí osobou na náklady zhotovitele.
4. Zhotovitel je povinen upozornit objednatele na nevhodnou povahu jeho pokynů, pokud taková situace nastane.
5. Zhotovitel se zavazuje, že dílo bude mít obvyklé vlastnosti bezvadného díla obdobného charakteru

jako dílo dle této smlouvy, zejména bude mít vlastnosti stanovené touto smlouvou a technickými normami, které se vztahují k materiálům a pracím prováděným na základě této smlouvy. Bude-li v rámci plnění díla dodáváno zboží (např. materiál nebo zařizovací předměty), zhotovitel se zavazuje, že toto zboží bude dodáno v I. jakosti.

6. Vlastníkem zhotovovaného díla je objednatel. Nebezpečí škody na zhotovované věci, která je předmětem díla, nese zhotovitel. Nebezpečí škody na díle přechází na objednatele dnem převzetí díla objednatelem.
7. Zhotovitel zajistí, aby při realizaci díla nedošlo k poškození či zcizení majetku objednatele ani poškození či zcizení majetku jiných osob. O těchto povinnostech je zhotovitel povinen proškolit osoby, podílející se na realizaci díla.
8. Zhotovitel zajistí dodržování pravidel bezpečnosti a ochrany zdraví při práci (dále jen „**BOZP**“) při plnění této smlouvy a o pravidlech BOZP proškolí osoby, které budou dílo provádět.
9. Zhotovitel je povinen umožnit objednateli, technickému dozoru objednatele a příslušným orgánům státní správy provedení kontroly realizace díla.
10. Zhotovitel je povinen vést **stavební deník** sloužící jako doklad o průběhu provádění díla. Ve stavebním deníku budou zapsány všechny skutečnosti rozhodné pro plnění této smlouvy, zejména údaje o časovém postupu prací, jejich množství, jakosti a bezpečnostních opatřeních.
11. Zhotovitel se zavazuje, že stavební deník bude trvale, po celou dobu provádění díla dle této smlouvy, uložen na staveništi. Po odstranění veškerých vad a nedodělků díla dle této smlouvy a po převzetí díla objednatelem předá zhotovitel objednateli originál stavebního deníku.
12. Denní záznamy v stavebním deníku čitelně zapisuje a podepisuje stavbyvedoucí, popřípadě jeho zástupce zásadně v den, kdy byly práce provedeny nebo kdy nastaly skutečnosti, které jsou předmětem zápisu. Při denních záznamech nesmí být vynechána volná místa.
13. Objednatel a technický dozor objednatele má právo nahlížet do stavebního deníku a k záznamům v něm uvedeným připojovat svá stanoviska (souhlas, námitky, připomínky atd.). V případě, kdy oprávněná osoba zhotovitele nesouhlasí s provedeným záznamem objednatele, je povinna připojit k záznamu do tří pracovních dnů své vyjádření. V opačném případě se má za to, že s obsahem záznamu souhlasí.
14. Zhotovitel je povinen uložit průpis denních záznamů odděleně od originálu tak, aby byly k dispozici v případě ztráty nebo zničení stavebního deníku. Zhotovitel je povinen stavební deník chránit před odcizením a poškozením. Stavební deník musí být k dispozici objednateli.
15. Jakýkoliv záznam v stavebním deníku nelze považovat za změnu této smlouvy.

VI. Práva a povinnosti objednatele

1. Objednatel je vlastníkem díla. Nebezpečí škody na zhotovované věci, která je předmětem díla, nese zhotovitel. Nebezpečí škody na díle přechází na objednatele dnem převzetí díla objednatelem.
2. Objednatel je povinen
 - a) poskytnout zhotoviteli součinnost nezbytnou k provedení díla, zejména umožnit osobám provádějícím dílo vstup do LRC Rašínova, a to počínaje dnem předání staveniště, vždy v době od 6.00 hodin do 18.00 hodin.
 - b) řádně provedené dílo převzít a zhotoviteli uhradit sjednanou cenu.
3. Objednatel je povinen řádně provedené dílo převzít.

4. Objednatel je oprávněn kontrolovat provádění díla. Kontrola bude prováděna objednatelem a jím pověřenými osobami.

VII. Cena díla

1. Smluvní strany se dohodly, že celková cena díla činí 334.755,63 **bez DPH**.
Pokyn pro uchazeče: Uchazeč doplní příslušnou informaci o ceně (nabídkovou cenu). V případě, že uchazeč není plátcem DPH, uvede cenu celkovou.
2. Celková cena je dána součtem cen jednotlivých položek oceněného položkového rozpočtu, který je tvořen přílohou č. 1 této smlouvy.
3. Ke sjednané ceně bude připočtena DPH podle účinných obecně závazných právních předpisů. V případě, že se jedná o přenesenou daňovou povinnost dle § 92e zákona č. 235/2004 Sb., o dani z přidané hodnoty, ve znění pozdějších předpisů, kód CZ-CPA kód 41-43, daň odvede objednatel.
4. Ve sjednané ceně díla jsou zahrnuty veškeré náklady zhotovitele na řádnou realizaci díla, včetně nákladů na dopravu a lešení. V ceně díla je zahrnuta též částka představující úhradu nákladů za spotřebu el. energie a vody. Odběr těchto komodit si zhotovitel zabezpečí na své náklady..
5. Sjednané ceny jsou ceny nejvýše přípustné a tyto mohou být změněny pouze:
 - a. dohodou smluvních stran, pokud se objednatel se zhotovitelem za dále sjednaných podmínek dohodnou na provedení i jiných prací nebo dodávek, než těch, které byly obsahem projektové dokumentace a oceněného výkazu výměr nebo na vyloučení některé práce nebo dodávky z předmětu plnění;
 - b. dohodou smluvních stran, pokud se objednatel se zhotovitelem dohodnou na jiné kvalitě nebo druhu dodávek spojených se zhotovením stavby dle této smlouvy, než tu, která vyplývá z této smlouvy.
6. Potřebu víceprací musí zhotovitel oznámit objednateli. Vícepráce odsouhlasené objednatelem lze provést pouze na základě nové úpravy smluvních vztahů mezi zhotovitelem a objednatelem; písemné oznámení zhotovitele ještě samo o sobě nezakládá právo zhotovitele na realizaci víceprací či nerealizaci méněprací; jednání o realizaci víceprací, méněprací a změně sjednané ceny je možné pouze za podmínek daných touto smlouvou.
7. Při ocenění víceprací bude postupováno takto: na základě písemného soupisu víceprací doplní zhotovitel jednotkové ceny ve výši podle položkového rozpočtu – oceněného výkazu výměr, který tvoří přílohu č. 1 této smlouvy; v případě, že požadované položky víceprací v oceněném výkazu výměr uvedeny nebudou, bude jejich cena stanovena dohodou smluvních stran podle Sborníků cen stavebních prací vydaných obchodní společností RTS, a. s., Lazaretní 13, 615 00 Brno pro příslušné období, ve kterém budou vícepráce poptávány, sníženou nejméně o 10 %.

VIII. Platební podmínky

1. Podkladem pro úhradu ceny za poskytnuté služby bude faktura, která bude mít náležitosti daňového dokladu dle zákona o č. 235/2004 Sb., o dani z přidané hodnoty, ve znění pozdějších předpisů a náležitosti stanovené ust. § 435 občanského zákoníku (dále jen „faktura“), kterou je zhotovitel oprávněn vystavit do 10 dnů po předání a převzetí díla objednatelem.
2. Lhůta splatnosti faktury je s ohledem na povahu závazku dohodou stanovena na 15 kalendářních

dnů od jejího doručení objednateli, a to bezhotovostně na účet zhotovitele uvedený v této smlouvě.

3. Přílohou faktury bude protokol o předání a převzetí díla objednatelem.
4. Objednatel je oprávněn fakturu bez zaplacení vrátit druhé smluvní straně před uplynutím lhůty splatnosti, a to k provedení opravy, nebude-li faktura obsahovat některou povinnou nebo dohodnutou náležitost nebo bude-li chybně vyúčtována cena za dílo.
5. Ve vrácené faktuře objednatel vyznačí důvod vrácení. Zhotovitel provede opravu vystavením nové faktury. Vrátí-li objednatel vadnou fakturu zhotoviteli, přestává běžet původní lhůta splatnosti. Celá lhůta splatnosti běží opět ode dne doručení nově vyhotovené faktury objednateli. Zhotovitel je povinen doručit objednateli opravenou fakturu do 3 dnů po obdržení objednatelem vrácené vadné faktury.

IX. Záruka. Odpovědnost za vady. Odpovědnost za škodu

1. Zhotovitel se zavazuje, že dílo bude mít obvyklé vlastnosti bezvadného díla obdobného charakteru jako dílo dle této smlouvy, zejména bude mít vlastnosti stanovené touto smlouvou a technickými normami, které se vztahují k materiálům a pracím prováděným na základě této smlouvy, a vyplývající z projektové dokumentace, a bude způsobilé k neomezenému užívání k účelu dle této smlouvy.
2. Zhotovitel poskytuje objednateli na provedené dílo záruku za jakost (dále jen „záruka“) ve smyslu § 2619 a §§ 2113 a násl. občanského zákoníku, a to v délce nejméně 2 let ode dne převzetí díla Objednatelem (dále jen „záruční doba“).
3. Záruční doba začíná běžet dnem převzetí díla objednatelem. Záruční doba se staví po dobu, po kterou nemůže zadavatel dílo řádně užívat pro vady, za které nese odpovědnost zhotovitel. Pro nahlašování a odstraňování vad v rámci záruky platí podmínky uvedené v odst. 6 a násl. tohoto článku smlouvy.
4. Plnění poskytované zhotovitelem dle této smlouvy má vadu, neodpovídá-li této smlouvě. Objednatel je oprávněn uplatňovat práva z vad díla, a to bez zbytečného odkladu po jejich zjištění.
5. Vady díla, které se projeví v průběhu záruční doby, budou zhotovitelem odstraněny bezplatně.
6. Veškeré vady díla bude objednatel povinen uplatnit u zhotovitele bez zbytečného odkladu poté, kdy vadu zjistil, a to formou písemného oznámení (za písemné oznámení se považuje i oznámení e-mailem), obsahujícího specifikaci zjištěné vady.
7. Zhotovitel je povinen vady odstranit do 5 pracovních dnů od reklamace objednatele; v případě havárie je zhotovitel povinen vady odstranit nejpozději do 2 pracovních dnů od reklamace objednatele.
8. Zhotovitel odpovídá za škodu, která vznikne porušením jeho povinností při plnění předmětu smlouvy objednateli a obecně platných předpisů.
9. Zhotovitel je povinen na výzvu objednatele způsobenou škodu nahradit.

X. Pojištění

1. Zhotovitel se zavazuje uzavřít v postavení pojištěného pojistnou smlouvu s pojišťovnou na pojištění

odpovědnosti za škody způsobené při výkonu činnosti dle této smlouvy s jednorázovým pojistným plněním minimálně ve výši 1 000 000,- Kč za jednu škodnou událost. Originál nebo ověřená kopie pojistné smlouvy nebo originál nebo ověřená kopie pojistného certifikátu zhotovitel předloží objednateli vždy nejpozději do 3 pracovních dnů poté, co k tomu bude objednatelem vyzván. Pojistná smlouva bude platná a účinná po celou zbývající dobu trvání této smlouvy, jakož i po celou dobu trvání závazků z této smlouvy vyplývajících. Porušení povinnosti dle tohoto odstavce se považuje za podstatné porušení smlouvy na straně zhotovitele.

2. Náklady na pojištění nese zhotovitel a má je zahrnutý v ceně sjednané dle této smlouvy.
3. Zhotovitel se zavazuje uplatnit veškeré pojistné události související s poskytováním plnění dle této smlouvy u pojišťovny bez zbytečného odkladu.

XI. Sankce, odstoupení od smlouvy

1. Dojde-li k prodlení s úhradou faktury, je zhotovitel oprávněn účtovat objednateli úrok z prodlení ve výši 0,03 % z dlužné částky za každý započatý den prodlení po termínu splatnosti faktury až do doby zaplacení dlužné částky.
2. Nesplní-li zhotovitel svůj závazek zahájit realizaci díla dle této smlouvy a / nebo nesplní-li zhotovitel svůj závazek provádět realizaci díla v souladu s harmonogramem prací, vzniká objednateli právo účtovat zhotoviteli smluvní pokutu ve výši 0,05 % za každý započatý den prodlení.
3. Nesplní-li zhotovitel svůj závazek realizovat dílo řádně a ve sjednané lhůtě, vzniká objednateli právo účtovat zhotoviteli smluvní pokutu ve výši 0,05 % za každý započatý den prodlení.
4. Nesplní-li zhotovitel svůj závazek odstranit vady dle čl. IX. odst.7, vzniká objednateli právo účtovat zhotoviteli smluvní pokutu ve výši 1.000,-Kč za každou vadu a za každý započatý den prodlení až do úplného odstranění příslušných vad.
5. Nesplní-li zhotovitel svou povinnost předložit objednateli na jeho výzvu pojistnou smlouvu nebo pojistný certifikát za podmínek dle čl. X. odst. 1, vzniká objednateli právo účtovat zhotoviteli smluvní pokutu ve výši 10 000,- Kč za každé takové porušení povinnosti zhotovitele a to i opakovaně.
6. Odstoupit od smlouvy je objednatel oprávněn v případě podstatného porušení smlouvy ze strany zhotovitele. Za podstatné porušení smlouvy na straně zhotovitele se považuje zejména:
 - a) prodlení zhotovitele s dokončením díla delší než 15 dnů;
 - b) prodlení zhotovitele se zahájením realizace díla delší než 10 dnů,
 - c) p
 - d) dojde-li k neoprávněnému zastavení realizace díla z rozhodnutí zhotovitele po dobu delší, než 15 dnů nebo pokud zhotovitel postupuje při provádění díla způsobem, který zjevně neodpovídá dohodnutému rozsahu díla nebo
 - e) bylo-li příslušným soudem rozhodnuto o tom, že zhotovitel je v úpadku ve smyslu zákona č. 182/2006 Sb., o úpadku a způsobech jeho řešení (insolvenční zákon), ve znění pozdějších předpisů (a to bez ohledu na právní moc tohoto rozhodnutí) nebo
 - f) bylo-li zahájeno insolvenční řízení na základě dlužnického návrhu zhotovitele nebo
 - g) porušení povinnosti zhotovitele předložit objednateli na jeho výzvu pojistnou smlouvu nebo pojistný certifikát v souladu s čl. X. odst. 1 smlouvy.
7. Odstoupení musí mít písemnou formu s tím, že je účinné od jeho doručení druhé smluvní straně.

8. Odstoupením od smlouvy není dotčeno právo oprávněné smluvní strany na zaplacení smluvní pokuty ani na náhradu škody vzniklé porušením smlouvy. Toto ustanovení zavazuje smluvní strany i po odstoupení od smlouvy.
9. Sjednané smluvní pokuty zaplatí povinná strana nezávisle na zavinění a na tom, zda a v jaké výši vznikne druhé straně škoda.
10. Smluvní pokuty budou hrazeny na základě vystavených faktur se lhůtou splatnosti 15 kalendářních dnů ode dne jejich doručení.
11. Smluvní pokuty se nezapočítávají na náhradu případně vzniklé škody. Náhradu škody lze vymáhat samostatně vedle smluvní pokuty v plné výši.

XII. Ostatní ujednání

1. Závazky stanovené k ochraně informací objednatele nebo zhotovitele, které jsou předmětem obchodního tajemství či důvěrnými informacemi objednatele nebo zhotovitele, platí i po zániku ostatních závazků z této smlouvy.
2. Změnit nebo doplnit smlouvu mohou smluvní strany pouze formou písemných dodatků, které budou vzestupně číslovány, výslovně prohlášeny za dodatek této smlouvy a podepsány oprávněnými zástupci smluvních stran.
3. Smlouva nabude platnosti a účinnosti dnem jejího podpisu oběma smluvními stranami.
4. Smlouva je vyhotovena ve dvou stejnopisech s platností originálu podepsaných oprávněnými zástupci smluvních stran, přičemž obě smluvní strany obdrží po jednom vyhotovení.
5. Zhotovitel nemůže bez souhlasu objednatele postoupit svá práva a povinnosti plynoucí ze smlouvy třetí osobě.
6. Zhotovitel bere na vědomí, že objednateli může podle obecně závazných předpisů (zejména podle zákona č. 340/2015 Sb., o registru smluv) vzniknout povinnost tuto smlouvu zveřejnit a souhlasí s jejím zveřejněním za podmínek dle příslušných předpisů.
7. Právní vztahy mezi smluvními stranami, které nejsou upraveny touto smlouvou, se řídí platným právním řádem České republiky.
8. V případě, že některé ustanovení této smlouvy je nebo se stane neúčinné, zůstávají ostatní ustanovení této smlouvy účinná. Strany se zavazují nahradit neúčinné ustanovení této smlouvy ustanovením jiným, účinným, které svým obsahem a smyslem odpovídá nejlépe obsahu a smyslu ustanovení původního, neúčinného.
9. Smluvní strany shodně prohlašují, že si smlouvu před jejím podpisem přečetly a dohodly se o celém jejím obsahu, což stvrzují svými podpisy. Smluvní strany svými podpisy současně potvrzují, že smlouvu uzavřely po vzájemném projednání podle jejich svobodné a pravé vůle projevené určitě a srozumitelně a rovněž potvrzují, že při jejím uzavření nebylo zneužito tísně, nezkušenosti, rozumové slabosti, rozrušení nebo lehkomyšlnosti žádné ze smluvních stran, a že vzájemná protiplnění, k nimž se strany touto smlouvou zavázaly, nejsou v hrubém nepoměru.
10. Nedílnou součástí smlouvy jsou tyto přílohy:
 - Příloha č. 1: Položkový rozpočet 1 (oceněný výkaz výměr)
 - Příloha č. 2: Projektová dokumentace
(Technická zpráva, výkresy č. S-01 a S-02)
 - Příloha č. 3: Harmonogram prací

V Brně dne 13. 1. 2017

[Redacted]

Za objednatele:

Mgr. Martin Mikš, generální ředitel
STAREZ-SPORT, a.s.

[Redacted]

V Brně dne 27.12.2016

[Redacted]

Za zhotovitele

Ing. Petr Vojta

[Redacted]

Soupis stavebních prací, dodávek a služeb

Stavba : 3 Brno, Rašínova 12
LAZENSKE A RELAXACNI CENTRUM

Zadavatel : STAREZ - SPORT, a.s.
Křídlovická 911/34
60300 Brno

IČO : 26932211
DIČ : CZ26932211

Projektant :

ICO :
DIC :

Rekapitulace stavebních objektů a provozních souborů

Číslo a název objektu / provozního souboru	JKSO	Počet	Cena
Stavební objekt		1,00	
1 Stavební úpravy kanceláří LRRCR		1,00	334 755,63
Celkem za stavbu			334 755,63

Rekapitulace dílů

Číslo	Název	Celkem
3	Svislé a kompletní konstrukce	1 540,00
61	Úpravy povrchů vnitřní	165,00
95	Dokončovací konstrukce na pozemních stavbách	14 660,75
96	Bourání konstrukcí	673,35
97	Prorážení otvorů	347,44
99	Staveništní přesun hmot	36,45
720	Zdravotechnická instalace	15 000,00
725	Zařizovací předměty	17 528,00
762	Konstrukce tesařské	45 557,24
766	Konstrukce truhlářské	43 493,00
771	Podlahy z dlaždic a obklady	3 053,02
776	Podlahy povlakové	73 541,91
781	Obklady keramické	7 545,51
783	Nátěry	20 031,30

784	Malby	55 870,77
786	Čalounické úpravy	11 364,00
M21	Elektromontáže	19 560,00
D96	Přesuny suti a vybouraných hmot	4 787,89
Cena celkem		334 755,63

Technická zpráva

Stavba: Stavební úpravy kanceláří LRRCR 5. a 6. NP

Místo stavby: Rašínova 12, č.p.643, pozemek parc.č. 40/0 , k.ú. Město Brno
Investor: Statutární město Brno, Dominikánské náměstí 196/1 ,
Brno – město, 602 00 Brno
Provozovatel: Starez – sport, a.s. Křídlovická 34, 603 00 Brno, IČO 26932211
Hl. projektant: Ing. Ludvík Sláma , Bieblova 22, 613 00 Brno
Zpracovala: Ing. Andrea Wagnerová, 6.8.1989, U Leskavy 31, Brno 625 00

Projekt řeší opravy části vnitřního prostoru lázní Rašínova. Opravy se budou provádět v interiéru místností 5.NP a 6.NP. Při provádění převážně povrchových úprav se nebude zasahovat do nosných částí stavby, nebude se měnit vnější vzhled stavby a nebude se měnit účel užívání těchto prostor. Z hlediska požární bezpečnosti vše zůstává beze změny. Při provádění projektu se provedlo zaměření stávajících prostorů.

Opravy se budou provádět v následujících prostorách lázní:

Místnosti 5. NP – 4.-5. NP – schodiště mezi těmito podlažími
– m. č. 5.1.,5.2.- chodba
– m. č. 5.4. - kancelář
– m. č. 5.6. - kancelář
– m. č. 5.9. - WC

Místnosti 6. NP – 5.-6. NP – schodiště mezi těmito podlažími
– m. č. 6.2.- kancelář
– m. č. 6.1. – chodba

Dispozice zůstávají beze změn.

Stávající stav

Povrchové úprav

Omítky stěn a stropů jsou na několika místech porušeny, s trhlinami a s nerovným povrchem. PVC položené v některých místnostech na podlahách je zvlněné a porušené. Malby a nátěry jsou poškozené. Dřevěné obložení skladu m.č. 5.3. je poškozené. Odstranění schodu na chodbě v 5.NP místnosti č. 5.2. Není známa funkce tohoto schodu. Je možné, že pod tímto chodem je vedení vodoinstalace, kanalizace či vzduchotechniky. Keramický obklad a dlažba na WC jsou porušené a nevzhledné. Stávající vnitřní dřevěné dveře jsou poškozené a nevzhledné. Zařizovací předměty v místnostech sociálního zařízení jsou zastaralé a nesplňují současné hygienické normy.

Návrhový stav

Projekt řeší opravy vnitřních omítek stěn a stropů v rozsahu 20 %, odstranění stávajících obkladů a dlažeb včetně provedení nových. Budou provedeny opravy a nátěry stávajících truhlářských výrobků včetně zábradlí. Dále bude osazeno 7 ks nových dřevěných dveří (dveře šířky 600 mm u místností č. 5.7., 5.9., 6.5. a dveře šířky 900 mm u místností č. 5.4., 5.6., 6.2., 6.3.), nově natřené zárubně a doplněny prahy. Stávající PVC bude z podlahy v místnostech č. 5.1., 5.2., 5.4., 6.2. odstraněno, podklad upraven a bude položena nová povlaková krytina

podlah včetně soklů. Mezi vyrovnáním podlahy a položením PVC musí být technologická pauza, aby podklad vyschnul.

Na povrchových úpravách omítek, dřevěných a dalších konstrukcí budou provedeny nové malby a nátěry (vč. topných těles a zárubní). Před výmalbou se dostatečně vše potřebné zakryje (včetně oken). Mezi opravami omítek a malbou musí být technologická pauza, aby podklad vyschnul.

Stávající zařizovací předměty a veškeré příslušenství bude odstraněno a nahrazeno novými zařizovacími předměty s novým příslušenstvím. Dále budou prováděny další související práce, jako např. vysekání kapes, drobné zámečnické úpravy. Součástí projektové dokumentace je výkaz výměr, kde jsou uvedeny předpokládané objemy jednotlivých prací (např. předpokládané množství opravy omítek, oprav nátěrů atd.). Dodání několika nových krytek zásuvek do místnosti č. 5.4. a 5.6., dle výkazu výměr. Vyčištění budovy, odvoz a likvidace odpadu. Po skončení prací na staveništi se provede plošně úklid (včetně přístupových cest na staveniště).

Místnosti 5. NP:

4.-5. NP – schodiště

Oškrábání stěn a stropu, zapravení omítek a provedení výmalby bílou barvou. Do výšky 1,25 m bude omyvatelný nátěr.

m. č. 5.1.,5.2.- chodba

Odstranění původní PVC krytiny, odstranění schodu, upravení podkladu, vyrovnání podlahy do ztracena a položení nové PVC krytiny. Přepojení možného potrubí vodoinstalace či kanalizace pod schodem tak, aby mohl být schodek odstraněn. Není známo, z čeho je schodek a co se pod ním nachází. Není známa doba schnutí podkladu. Před zahájením se musí udělat průzkum schodku, jestli lze schodek odstranit a potrubí přepojit. Po odkrytí povrchových úprav bude řešeno na místě projektantem zápisem do stavebního deníku. Nový nátěr dřevěné stěny skladu m.č. 5.3 a zábradlí. Oškrábání stěn a stropu, zapravení omítek a provedení výmalby bílou barvou. Do výšky 1,25 m bude omyvatelný nátěr. Vodič od zásuvky svítidel bude v rýze ve stěně, nyní je veden v liště.

m. č. 5.4. – kancelář

Provede se oprava omítek stěn i stropů. Na povrchových úpravách omítek bude provedena výmalba bílou barvou. Stávající PVC bude z podlahy odstraněno, podklad bude upraven, vyrovnán a položí se nové PVC. Není známo, jaký je podklad pod PVC. Doba schnutí po vyrovnání se může lišit dle materiálu podkladu. Nová přechodová lišta. Provede se nátěr radiátorů, dřevěných konstrukcí a nátěr okna do chodby. Osadí se 3 ks nových zářivkových svítidel. Osadí se nové vertikální předokenní žaluzie. Umyvadlo s baterií zůstává původní.

m. č. 5.6. – kancelář

Oškrábání stěn a stropu, zapravení omítek a provedení výmalby bílou barvou. Odstranění stávajícího umyvadla a jeho příslušenství, montáž nového umyvadla s jeho příslušenstvím. Baterie bude páková. Okolo umyvadla nové keramické obklady šířky 1,0 m a do výšky 1,35 m. Osazení 2 ks nových zářivkových svítidel. Přepojení vypínače světla.

m. č. 5.9. - WC

Demontáž umyvadla, klozetu a jejich příslušenství. Odstranění stávajících keramických obkladů a dlažby. Zapravení omítek stěn a stropů, položení nové keramické dlažby a keramických obkladů do výšky 1,35 m. Nová bílá výmalba. Osazení nového umyvadla a klozetu s jejich příslušenstvím.

Místnosti 6. NP:

5.-6. NP – schodiště

Původní PVC krytina zůstává. Zábradlí a okolí schodů se obrousí a natře. Oškrábání stěn a

stropu, zapravení omítek a provedení výmalby bílou barvou. Do výšky 1,25 m bude omyvatelný nátěr k mezipodlažní podestě schodiště.

m. č. 6.2.- kancelář

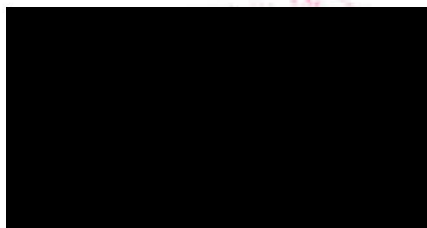
Odstranění původní PVC krytiny, upravení podkladu, vyrovnání a položení nové PVC krytiny. Není známo, jaký je podklad pod PVC. Doba schnutí po vyrovnání se může lišit dle materiálu podkladu. Oprava podkroví SDK desky po zatečení. Oškrábání stěn a stropu, zapravení omítek a provedení výmalby bílou barvou. Nová přechodová lišta. Provede se nátěr radiátorů a dřevěných konstrukcí (nátěr malých dveří). Vyklizení prostoru pod střechou. Do oken se osadí nové okenní horizontální žaluzie.

m. č. 6.1. – chodba

Oškrábání stěn a stropu, zapravení omítek a provedení výmalby bílou barvou. Demontáž nepoužívaného osvětlení. Nátěr plechových dveří od strojovny výtahu. Původní PVC krytina zůstává.

V Brně, dne 22. 11. 2016

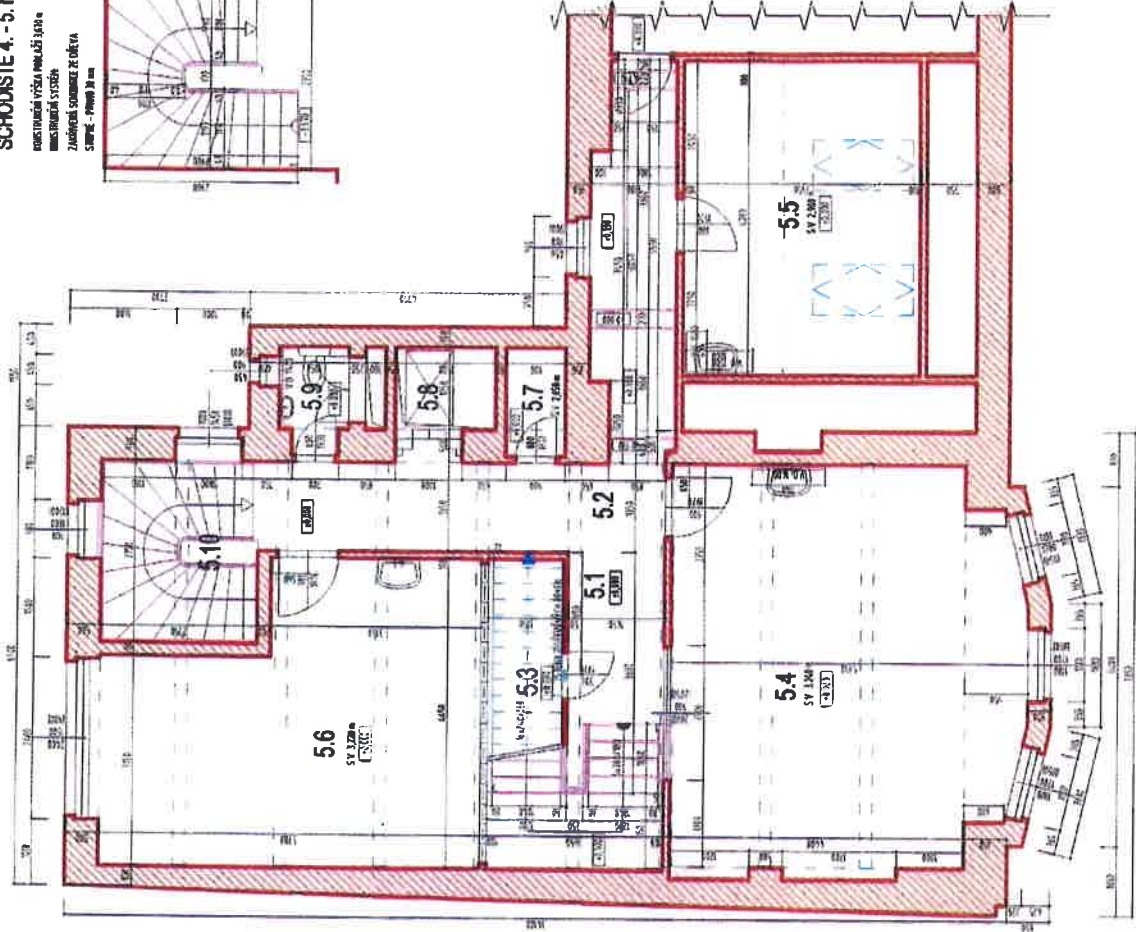
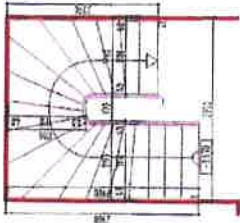
Ing. Ludvík Sláma , Bieblova 22, 613 00 Brno



PŮDORYS 5. NP

SCHODIŠTĚ 4. - 5. NP

konstrukční výška podlaží 3,49 m
 masivní schodišťový systém
 zastřešení schodiště z ocelva
 Stropní - Pevný 30 mm



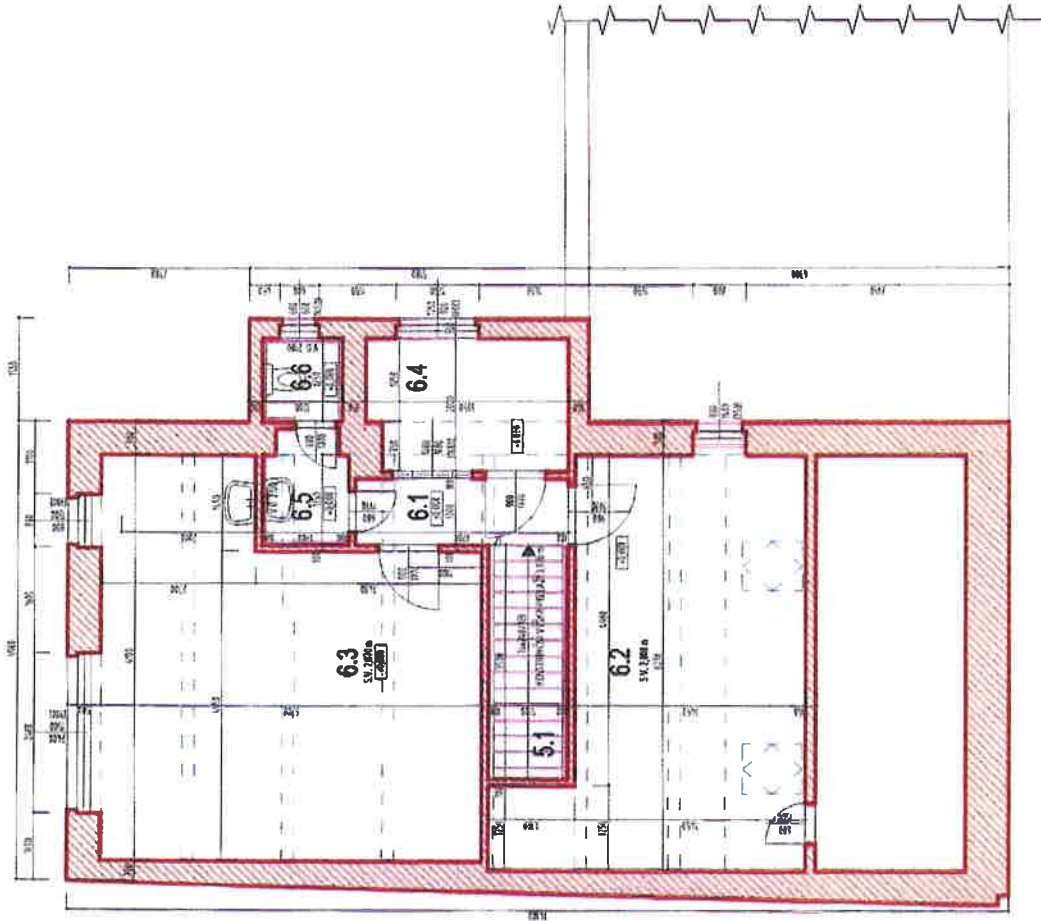
TABULKA MÍSTNOSTI

ČÍS	ČÍSLO MÍSTNOSTI	POJEM	ODR	OPRAVNÍ PRÁVĚ	OPRAVNĚNÍ STAV	OPRAVNĚNÍ STAV
5.1	SCHODIŠŤOVÝ PROSTŘEDÍ	TOILET	TOILET	OK	OK	OK
5.2	ODĚVNA	ODĚVNA	ODĚVNA	OK	OK	OK
5.3	SKLAD	SKLAD	SKLAD	OK	OK	OK
5.4	KANCELAR	KANCELAR	KANCELAR	OK	OK	OK
5.5	KANCELAR	KANCELAR	KANCELAR	OK	OK	OK
5.6	KANCELAR	KANCELAR	KANCELAR	OK	OK	OK
5.7	ÚLOŽ	ÚLOŽ	ÚLOŽ	OK	OK	OK
5.8	VÝŽIVNÍ ŠKOLNA	OK	OK	OK	OK	OK
5.9	K	OK	OK	OK	OK	OK
5.10	SCHODIŠŤOVÝ PROSTŘEDÍ	OK	OK	OK	OK	OK

POZNÁMKA

ČERVENĚ RELATIVNÍ VÝŠKA VZTAŽENÁ K AUTOMATIČNÍMOLAŽI

Autosklad	Ing. Jiří Čech	ING. JIŘÍ ČECH
Objekt: SVAZEK	Ing. Jiří Čech	Objekt: SVAZEK
Stavba: LÁZEŇSKÉ A RELAXAČNÍ CENTRUM	Stavba: LÁZEŇSKÉ A RELAXAČNÍ CENTRUM	Stavba: LÁZEŇSKÉ A RELAXAČNÍ CENTRUM
Objekt: PŮDORYS 5. NP	Objekt: PŮDORYS 5. NP	Objekt: PŮDORYS 5. NP
Číslo: ZÁMĚROU STAVĚNÍHO STAVU	Číslo: ZÁMĚROU STAVĚNÍHO STAVU	Číslo: ZÁMĚROU STAVĚNÍHO STAVU
Objekt: SVAZEK	Objekt: SVAZEK	Objekt: SVAZEK
Stavba: LÁZEŇSKÉ A RELAXAČNÍ CENTRUM	Stavba: LÁZEŇSKÉ A RELAXAČNÍ CENTRUM	Stavba: LÁZEŇSKÉ A RELAXAČNÍ CENTRUM
Objekt: PŮDORYS 5. NP	Objekt: PŮDORYS 5. NP	Objekt: PŮDORYS 5. NP
Číslo: ZÁMĚROU STAVĚNÍHO STAVU	Číslo: ZÁMĚROU STAVĚNÍHO STAVU	Číslo: ZÁMĚROU STAVĚNÍHO STAVU



TABULKA MÍSTNOSTI

Čís	Název místnosti	Podlaží	Objem	Stavební materiál	Stavba	Stavba
5.1	KUCHYŇSKÝ VÝKON	1. NP	2,78 m ³	CEMENT	OKONNA STĚNA	OKONNA STĚNA
6.1	KUCHYŇSKÝ VÝKON	1. NP	2,78 m ³	CEMENT	OKONNA	OKONNA
6.2	VÝKON	1. NP	2,78 m ³	CEMENT	OKONNA	OKONNA
6.3	VÝKON	1. NP	2,78 m ³	CEMENT	OKONNA	OKONNA
6.4	KUCHYŇSKÝ VÝKON	1. NP	2,78 m ³	CEMENT	OKONNA	OKONNA
6.5	VÝKON	1. NP	2,78 m ³	CEMENT	OKONNA	OKONNA
6.6	VÝKON	1. NP	2,78 m ³	CEMENT	OKONNA	OKONNA

POZNÁMKA

ČERVENÝM VÝKONEM VYZNAČENÉ VÝKONY VÝKONU

ING. JIŘÍ FECH
 inženýrský ústav ÚKLAD
 Opatovická ulice, 100 00 Praha 10
 IČO: 252 20 1234

Objekt: STAVBA 2. Etáž, 2.5
 Stupeň: LAŽEČNÍ A BELAJKOVÉ ČERTY
 Řešení: ROKO PŘÍKRYVÁK
 Datum: 15. 12. 2016
 Číslo: 100/2016

Číslo: 100/2016
 Číslo: 100/2016
 Číslo: 100/2016

Harmonogram prací

č.	Prováděné úkony	Trvání [dny]
1.	Předání staveniště	1
2.	Ostranění schodku včetně průzkumu, vyrovnání podlahy v místnosti č. 5.2.	7
3.	Odstranění následujících věcí: odstranění zařizovacích předmětů, vyklizení místností, hrubý úklid po odstraňování schodku, odstranění PVC, dlažby a obkladů, odstraňování nerovností-výstupků, opravy a nové instalace-elektra, vody a kanalizace, zakrytí oken a koberců	7
4.	Opravy omítek a podlah pro nové položení PVC-mokrý proces, postupné provádění obkladů a dlažby	8
5.	Malby (po technologické přestávce schnutí omítek), oprava schodiště	3
6.	Nátěry-truhlářské, kovových materiálů, olejové nátěry	2
7.	Položení nových podlah PVC (po technologické přestávce schnutí podkladu) vč. soklů, osazení nových dveří	4
8.	Osazení zařizovacích předmětů-klozet, umyvadla, osvětlení, žaluzií,..	2
9.	Vyčištění staveniště	1
10.	Dokončení a předání zadavateli	1